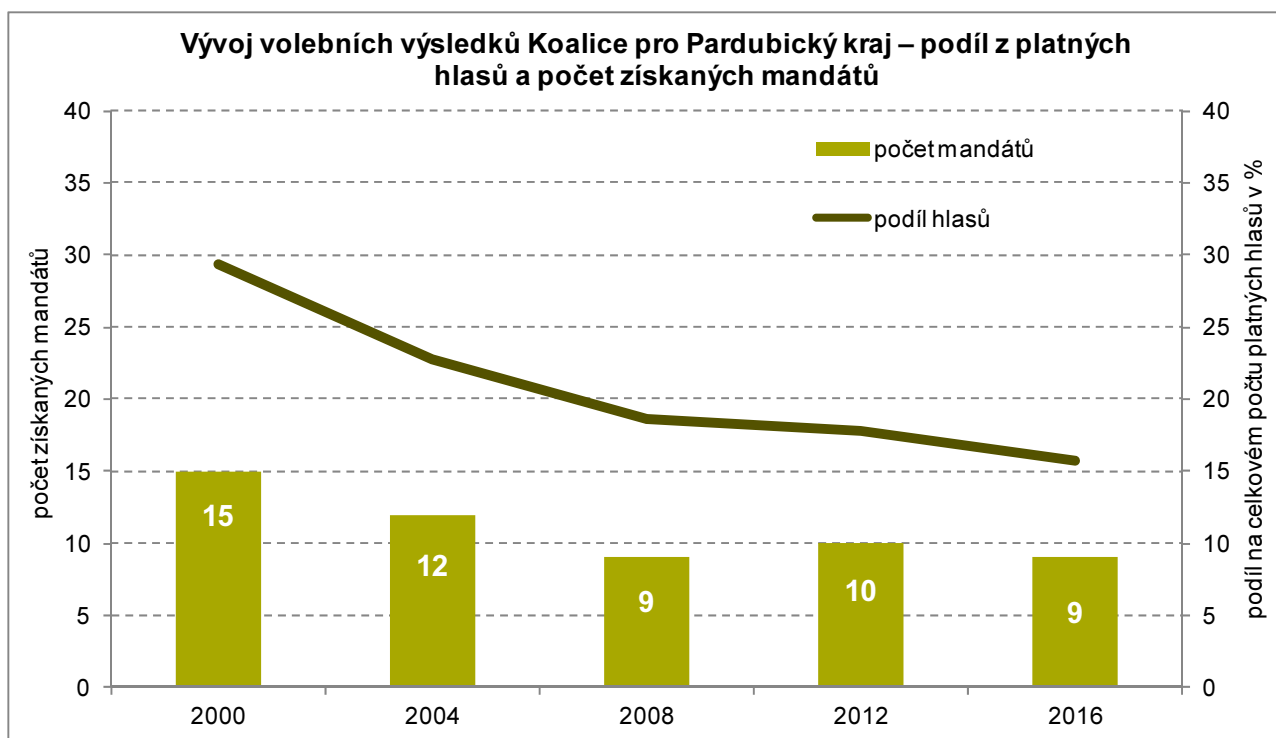


7. Časové a územní aspekty vývoje volební podpory Koalice pro Pardubický kraj

Koalice pro Pardubický kraj představuje v kontextu voleb do Zastupitelstva Pardubického kraje projekt, který se fakticky datuje až k roku 2000. V uvedeném roce ovšem vystupovalo uskupení pod tehdejšími názvy Čtyřkoalice (koalice pravostředových stran KDU-ČSL, Unie svobody, Demokratická unie, Občanská demokratická aliance). Určitou kontinuitu uskupení zajišťuje KDU-ČSL, která byla součástí Koalice pro Pardubický kraj během všech volebních období. Kromě zmiňovaného roku 2000 tomu bylo i v následujícím volebním období (2004–2008), kdy bylo uskupení tvořeno koalici KDU-ČSL a US-DEU. V následujících volebních obdobích (2008–2012, 2012–2016, 2016–2020) pak byly mimo KDU-ČSL členskými subjekty Koalice pro Pardubický kraj i SNK ED a Nestraničníci.

Volební zisky Koalice pro Pardubický kraj ve volbách do Zastupitelstva Pardubického kraje vykazují v průběhu hodnoceného období sestupný trend. V roce 2000 vyhrála Koalice ziskem 29,4 % hlasů krajské volby s náskokem takřka 5 procentních bodů před druhou ODS. V následujících volbách byl volební zisk Koalice již o více než 7 procentních bodů nižší, což znamenalo umístění na druhém místě za vítěznou ODS. V roce 2008 zažila Koalice další propad ve volebním zisku, tentokrát o více než 4 procentní body, v důsledku čehož obsadila třetí místo. Na této pozici Koalice skončila i v dalších krajských volbách (2012), během nichž získala 17,7 % hlasů. Sestupnou tendenci volební podpory potvrdily i volby roku 2016, kdy sice Koalice pro Pardubický kraj obhájila třetí místo, avšak její podpora dále poklesla na 15,7 % hlasů.



Ve všech krajských volbách byla Čtyřkoalice, resp. Koalice pro Pardubický kraj vždy zvolena do Zastupitelstva Pardubického kraje, kde se pokaždé stala součástí vládnoucí koalice. V průběhu prvního volebního období 2000–2004 dokonce kandidát tohoto politického uskupení Roman Línek zastával funkci hejtmána kraje.

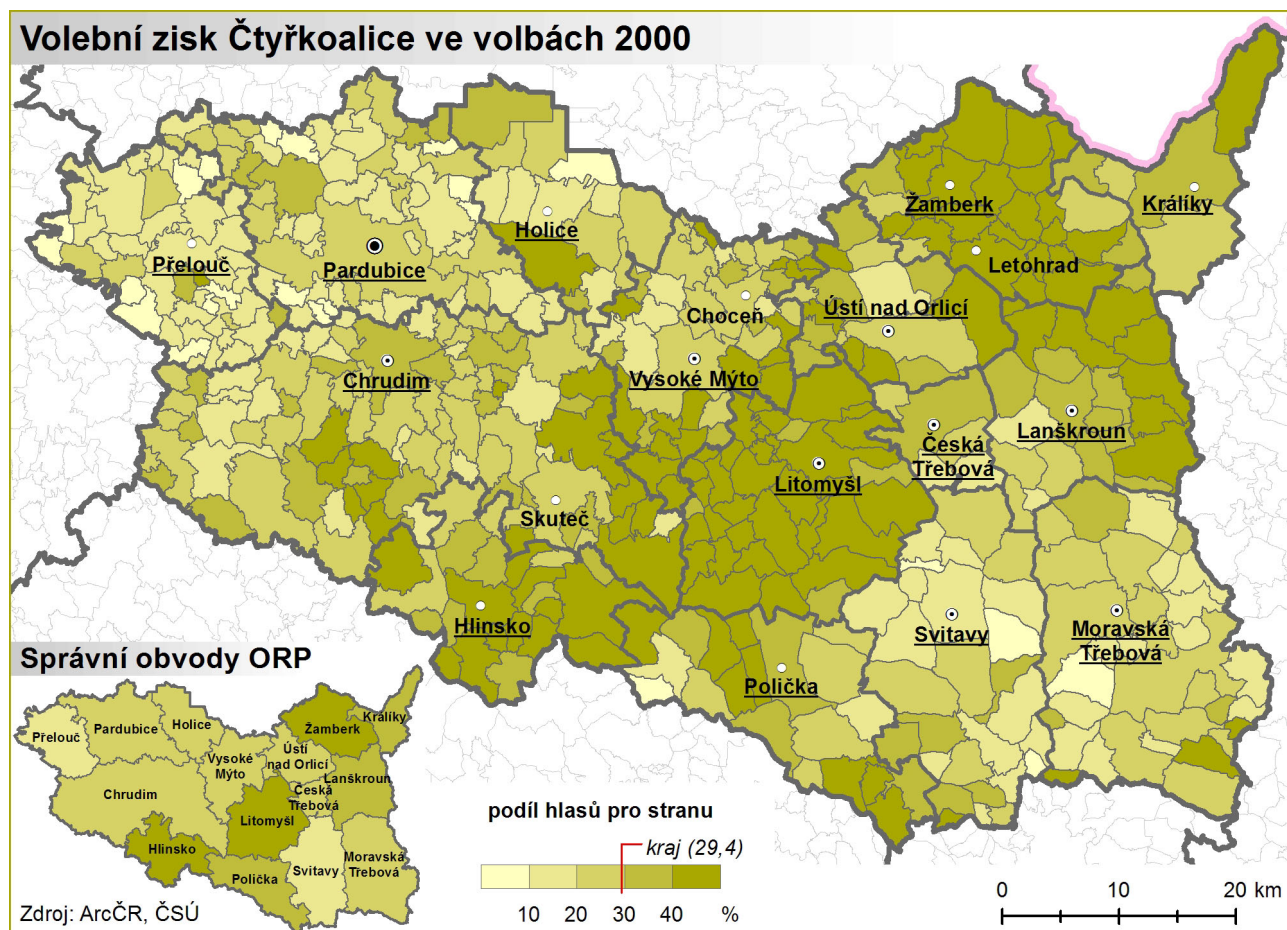
V případě volebních zisků Koalice pro Pardubický kraj se nijak výrazně neprojevila závislost na populační velikosti obcí. Navíc můžeme sledovat trend postupného snižování rozdílů ve volebních ziscích uskupení v rámci jednotlivých velikostních kategorií obcí. Největší obce Pardubického kraje s počtem obyvatel větším než 10 000 lze označit jako sídla, kde Koalice pro Pardubický kraj dlouhodobě získává nejnižší podíly hlasů. Naopak nejvyšší podíly hlasů jsou vázány jednak na menší venkovské obce s počtem obyvatel menším než 1 000 a také na malá města s počtem obyvatel od 2 000 do 4 999. Jak již však bylo naznačeno v úvodu odstavce, rozdíly podílů hlasů nejsou mezi venkovskými obcemi a městy nikterak významné.



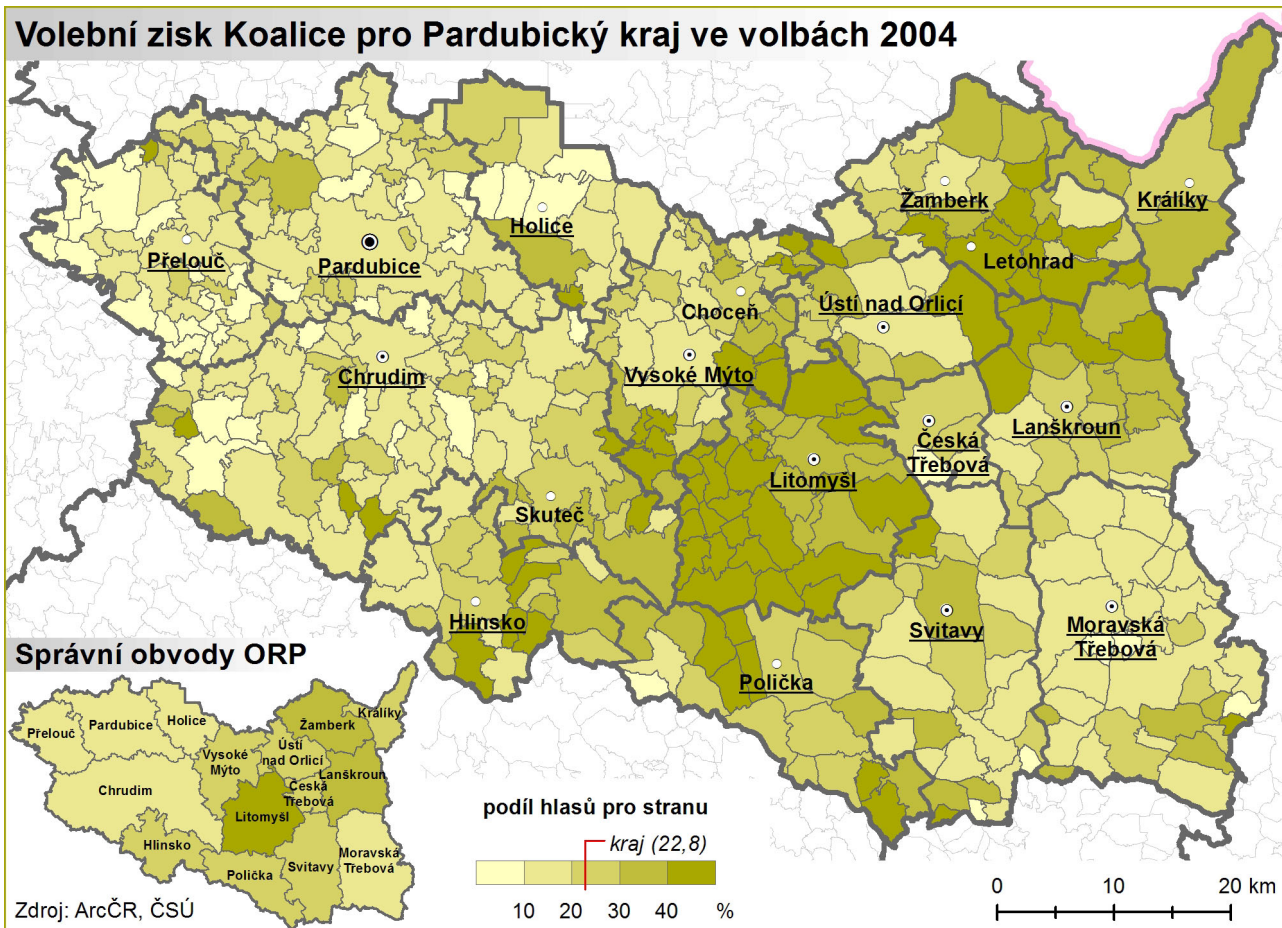
Volební podpora Koalice pro Pardubický kraj podle velikostních skupin obcí

Obce s počtem obyvatel	Podíl hlasů pro Koalici pro Pardubický kraj v %				
	2000	2004	2008	2012	2016
méně než 500	32,3	27,0	18,8	18,1	16,4
500 až 999	34,1	26,8	19,4	19,9	17,6
1 000 až 1 999	28,8	23,4	17,7	15,5	14,5
2 000 až 4 999	31,3	23,8	19,6	21,0	18,1
5 000 až 9 999	33,9	22,0	16,5	17,5	15,1
10 000 a více	25,5	20,2	18,9	16,7	14,7

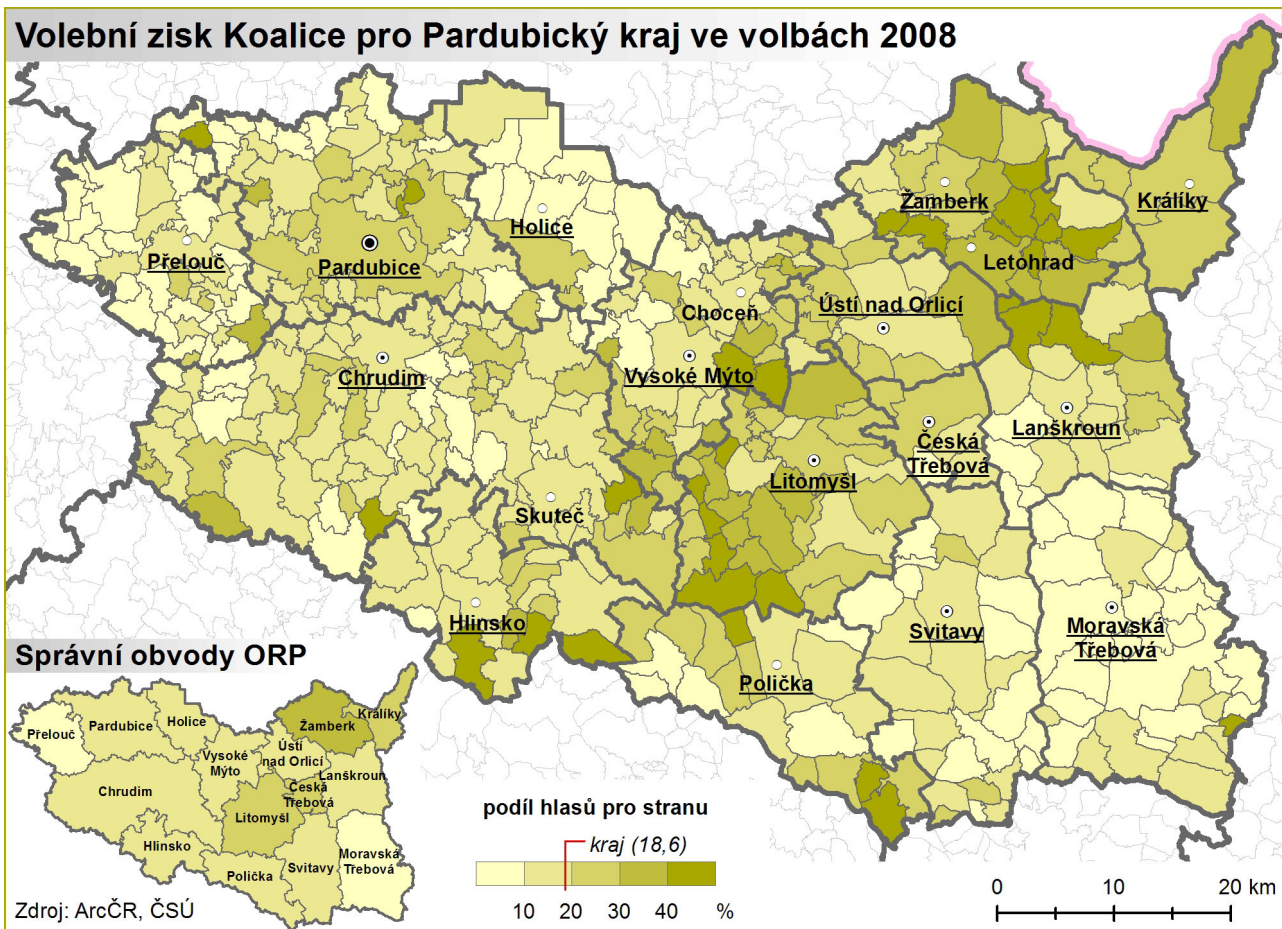
Prostorové rozložení volební podpory Koalice pro Pardubický kraj je na území Pardubického kraje značně nerovnoměrné. Nadprůměrné volební zisky uskupení jsou spojeny zejména s obcemi v bezprostředním zázemí měst Hlinsko a Polička a takřka všemi obcemi SO ORP Litomyšl. K dalším místům koncentrace volebních zisků řadíme obce při jižní a východní hranici SO ORP Vysoké Mýto, významná volební podpora je patrná také v obcích SO ORP Žamberk a částečně i SO ORP Králíky. Dá se tedy říci, že volební podpora uskupení je z dlouhodobější perspektivy ve srovnání s krajským průměrem dosti vyšší v pásu táhnoucím se od Hlinska severovýchodním směrem až ke Králíkům. Horší výsledky pak koaliční uskupení dlouhodobě zaznamenává v Ústí nad Orlicí, Lanškrouně a jeho blízkém zázemí, dále pak ve většině obcí SO ORP Holic a Chrudim. Nejmenší volební podpora uskupení během voleb do Zastupitelstva Pardubického kraje je dlouhodobě přítomná v SO ORP Přebouč, Svitavy a Moravská Třebová.



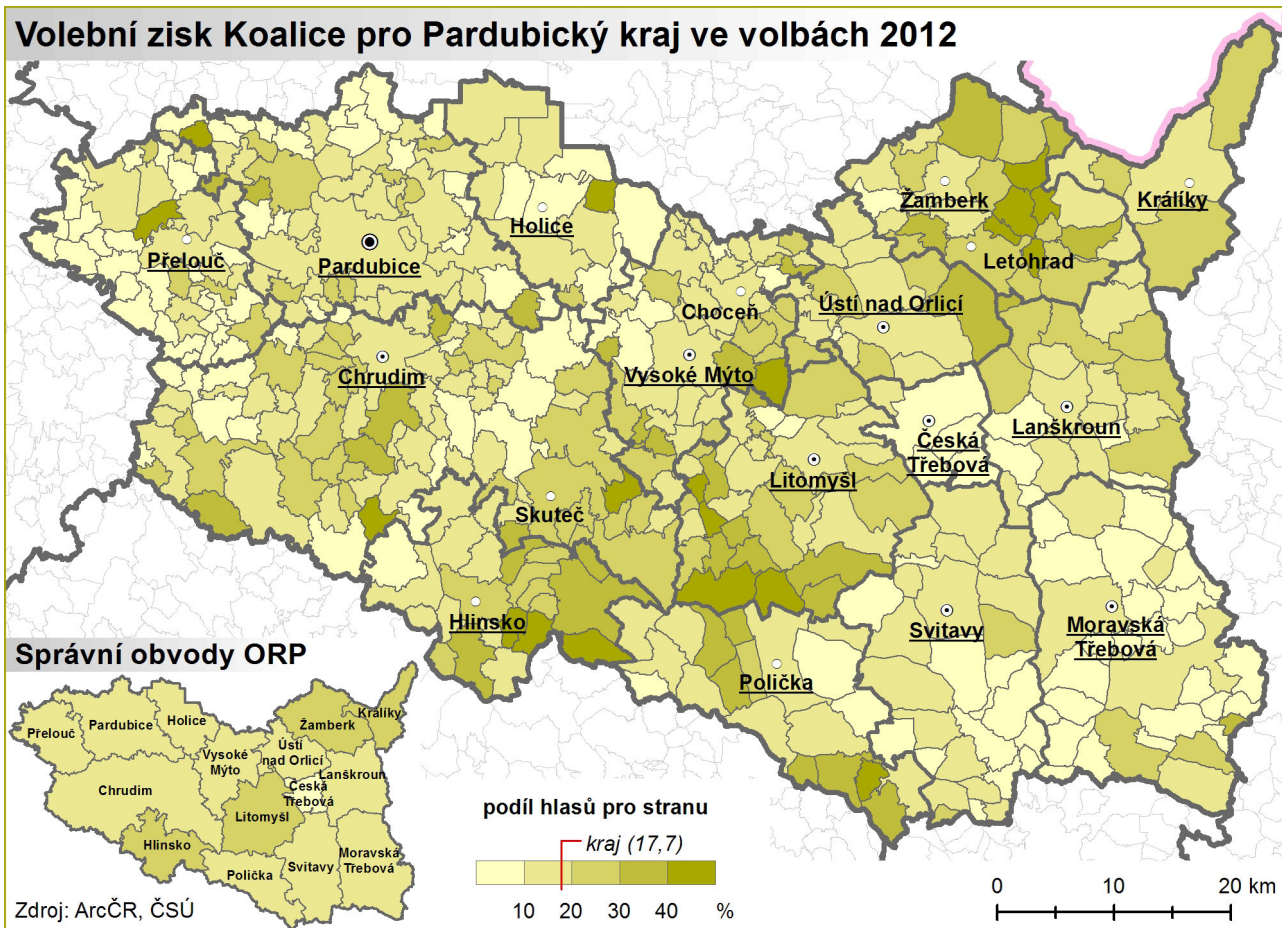
Volební zisk Koalice pro Pardubický kraj ve volbách 2004



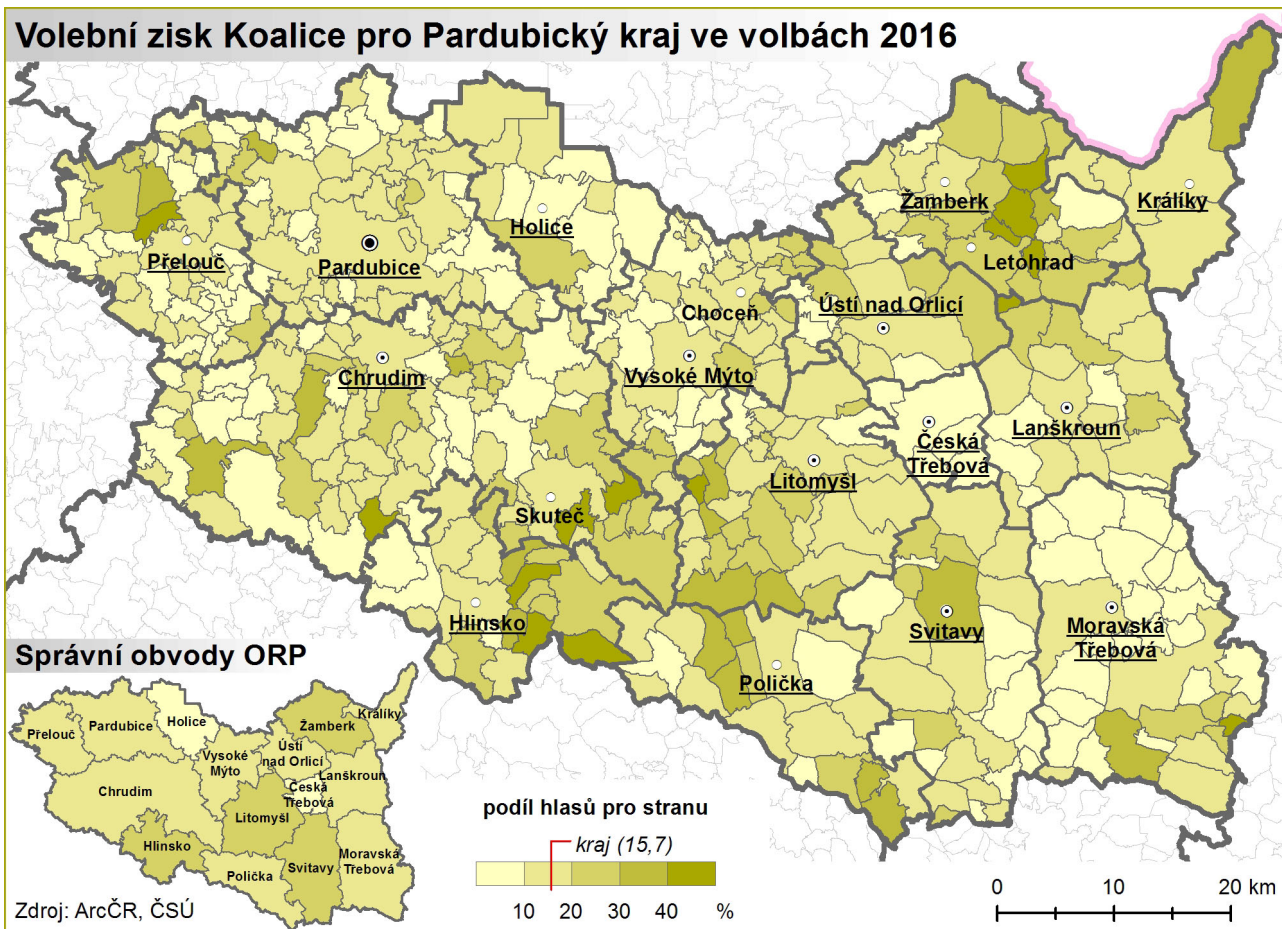
Volební zisk Koalice pro Pardubický kraj ve volbách 2008

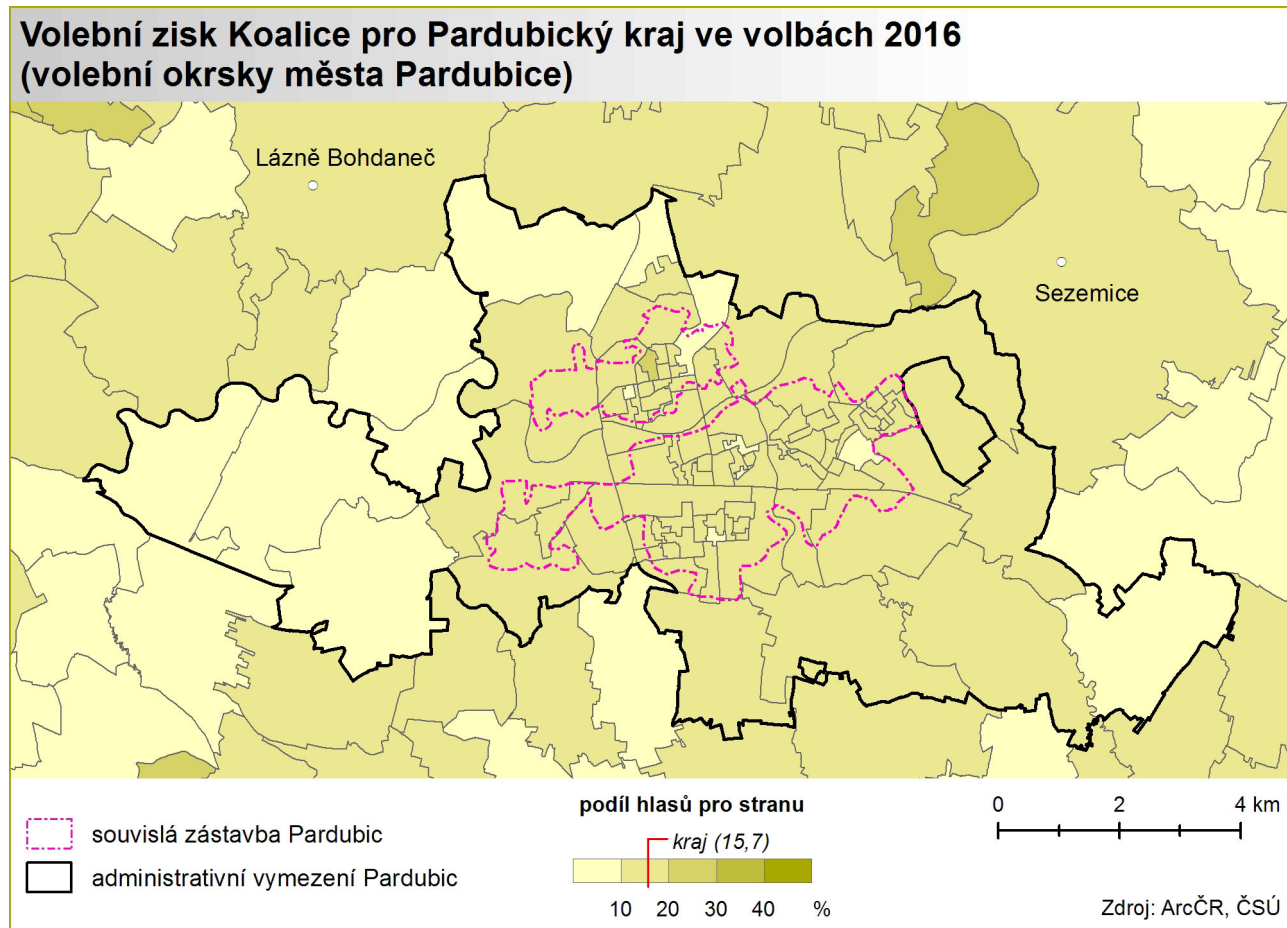


Volební zisk Koalice pro Pardubický kraj ve volbách 2012



Volební zisk Koalice pro Pardubický kraj ve volbách 2016





Výše popsaný prostorový vzorec volebních zisků Koalice pro Pardubický kraj lze chápat v několika souvislostech. Za prvé lze hovořit o vztahu k prostorovému rozložení obyvatel hlásících se k římskokatolické církvi. Tito lidé jsou považováni za základ elektorátu (voličstvo strany, resp. občané, kteří hlasují ve volbách pro tuto stranu) KDU-ČSL, jednoho ze subjektů koaličního uskupení. Vztah mezi prostorovým rozložením voličů Koalice pro Pardubický kraj a prostorovým rozložením členů římskokatolické církve naznačuje i provedená korelační analýza (viz kap. 12). Druhá souvislost spočívá v prostorové koncentraci volební podpory typicky levicových stran ČSSD a KSČM. V regionech, kde tyto strany disponují tradiční volební podporou, byla v případě koaličního uskupení prokázána nejmenší podpora. Konkrétně se jedná o již zmiňované SO ORP Přelouč, Svitavy a Moravská Třebová. Poslední souvislost lze spatřovat v silných kandidátech. Zpravidla se jedná o veřejně aktivní osobnosti, které voliči kladně vnímají. V důsledku toho jim jsou schopni přidělit tzv. přednostní hlasy. Tento proces bývá patrný především v obci bydliště, případně zaměstnání silných kandidátů. V případě Koalice pro Pardubický kraj lze zmínit osobnost Petra Šilara, bývalého dlouholetého starosty města Letohrad, který byl v roce 2012 zvolen do Zastupitelstva Pardubického kraje, ačkoliv v kandidátní listině figuroval na posledním místě. Jako druhý příklad je možné uvést Pavla Šotolu, místostarostu města Hlinsko, který ve volbách v roce 2008, 2012 a 2016 obdržel v Hlinsku od voličů uskupení vždy více než 50 % všech přednostních hlasů (50,8 %, resp. 67,8 %, resp. 55,3 %).

Co se týká krajského města Pardubice, prostorové rozložení volebních zisků Koalice pro Pardubický kraj bylo v roce 2016 v administrativním vymezení města značně rovnoměrné. Mírně vyšší volební zisky jsou až na drobné výjimky v případě několika volebních okrsků vázány na centrální, souvisle zastavěnou část města. Naopak v okrajových částech Pardubice získávalo uskupení poněkud menší volební zisky. Jednalo se především o městské části nacházející se na západním (Opočíněk, Lány na Důlku, Staré Čivice) a severním (Semtín, Doubravice a Ohrazenice) okraji města, obdobně tomu bylo i v Hostovicích situovaných pro změnu na východním okraji města.

