

# 1. Demografický vývoj

Jihočeský kraj je rozdělen do 17 správních obvodů obcí s rozšířenou působností.

Ke konci roku 2021 žilo v Jihočeském kraji celkem 637 047 obyvatel. Zjištěný počet obyvatel navazuje na výsledky Sčítání lidu, domů a bytů (SLDB) 2021. Sídlní strukturu kraje tvoří 7 okresů, kdy největší rozlohu zaujímá okres Jindřichův Hradec (19,3 % z rozlohy kraje), ale nejvíce obyvatel žije v okrese České Budějovice (30,7 % z počtu obyvatel kraje), druhý nejpočetnější je okres Tábor (15,9 %). Administrativně je Jihočeský kraj rozdělen do 17 správních obvodů obcí s rozšířenou působností (obce III. stupně – SO ORP) a 37 správních obvodů obcí s pověřeným obecním úřadem (obce II. stupně – SO POÚ). Na území kraje je celkem 624 obcí a z tohoto počtu pak 56 obcí má statut města a 23 statut městyse.

## Sídlní struktura

V kraji je výrazný podíl obcí s malým počtem obyvatel.

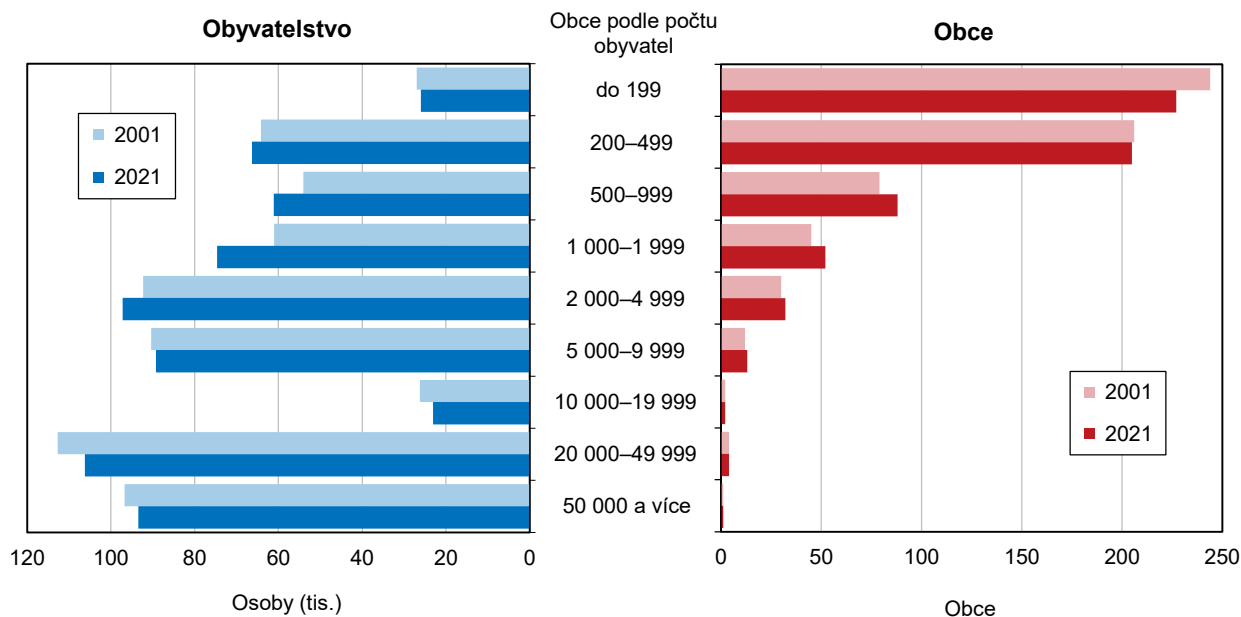
Jihočeský kraj rozlohou přes 10 tis. km<sup>2</sup> představuje 12,8 % území České republiky, ale na obyvatelstvu ČR se podílí pouze 6,1 %. Mezi kraji ČR má nejnižší hustotu zalidnění (63,3 obyv./km<sup>2</sup>), přičemž hustota obyvatelstva na km<sup>2</sup> v okrese Prachatice je mezi okresy České republiky vůbec nejnižší (36,5 obyv./km<sup>2</sup>). V územním detailu kraje bylo nejvíce zalidněno území správního obvodu s rozšířenou působností České Budějovice (175,8 obyv./km<sup>2</sup>) a nejméně SO ORP Vimperk (32,0 obyv./km<sup>2</sup>), což byla nejnižší hustota obyvatel v celé ČR.

V nejmenších obcích kraje žije nepatrný podíl obyvatel.

Sídlní struktura kraje je velmi rozdrobená, což dokládá existence 1 989 částí obcí, jednak výrazně nadprůměrný podíl nejmenších obcí. Nejméně obyvatel žilo v roce 2021 v obci Minice v okrese Písek (32). Méně než 100 obyvatel mělo celkem 89 jihočeských obcí, včetně vojenského újezdu Boletice, kde od 1. ledna 2016 v souvislosti s optimalizací vojenských újezdů dle zákona č. 15/2015 Sb. nebydlí žádní lidé. V těchto malých obcích žil v roce 2021 pouze nepatrný podíl obyvatel kraje (1,0 %). Menších obcí s počtem obyvatel v kategorii 100 až 200 bylo na jihu Čech celkem 138. Nejvíce obyvatel Jihočeského kraje žilo ke konci roku 2021 ve městě České Budějovice (93 426).

**Graf 1.1 Sídlní struktura Jihočeského kraje v letech 2001 a 2021 (stav k 31. 12.)**

zdroj: ČSÚ



Lidé se z velkých měst stěhují do menších obcí.

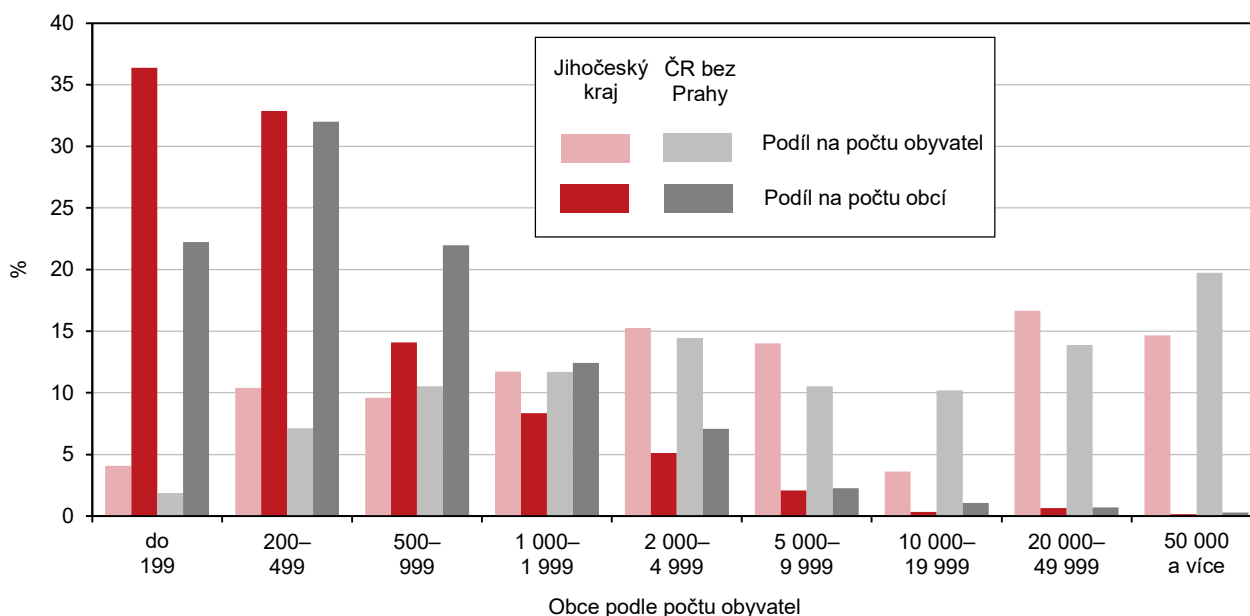
Pro Jihočeský kraj je v posledních letech typické stěhování se do menších měst a obcí. Lidé do určité míry opouštějí velká města a hledají klidnější místa pro život. V první etapě se lidé stěhovali do bezprostřední blízkosti velkých měst, aby mohli plně využívat dojezdovou vzdálenost se všemi výhodami městské infrastruktury. V současné době je již do velké míry vyčerpána možnost tohoto bydlení a lidé se začínají stěhovat i do vzdálenějších menších obcí, kde je dostupnější možnost bytové výstavby.

Podíl městského obyvatelstva se v posledních letech mírně snižoval.

Ve městech Jihočeského kraje žilo v roce 2021 celkem 63,3 % obyvatel, z toho ve městech v kategorii 20 až 50 tis. obyvatel byl podíl nejvyšší (16,7 %). Podíl městského obyvatelstva se v kraji v posledních letech mírně snižoval. V největším jihočeském městě, Českých Budějovicích, žilo 14,7 % obyvatel kraje. Po třech letech mírného zvyšování počtu obyvatel v krajském městě, bylo v roce 2020 zaznamenáno snížení počtu obyvatel. V roce 2021 byl opět počet obyvatel města nepatrně vyšší. Mezi jihočeskými městy je velké rozpětí v počtu obyvatel; od Rožmberka nad Vltavou s 373 obyvateli po krajské město České Budějovice s 93,4 tis. obyvatel.

**Graf 1.2 Sídlní struktura Jihočeského kraje a České republiky (bez Prahy) k 31. 12. 2021**

Zdroj: ČSÚ



### Stav a pohyb obyvatelstva

V roce 2020 se po 19 letech snížil v kraji celkový počet obyvatel.

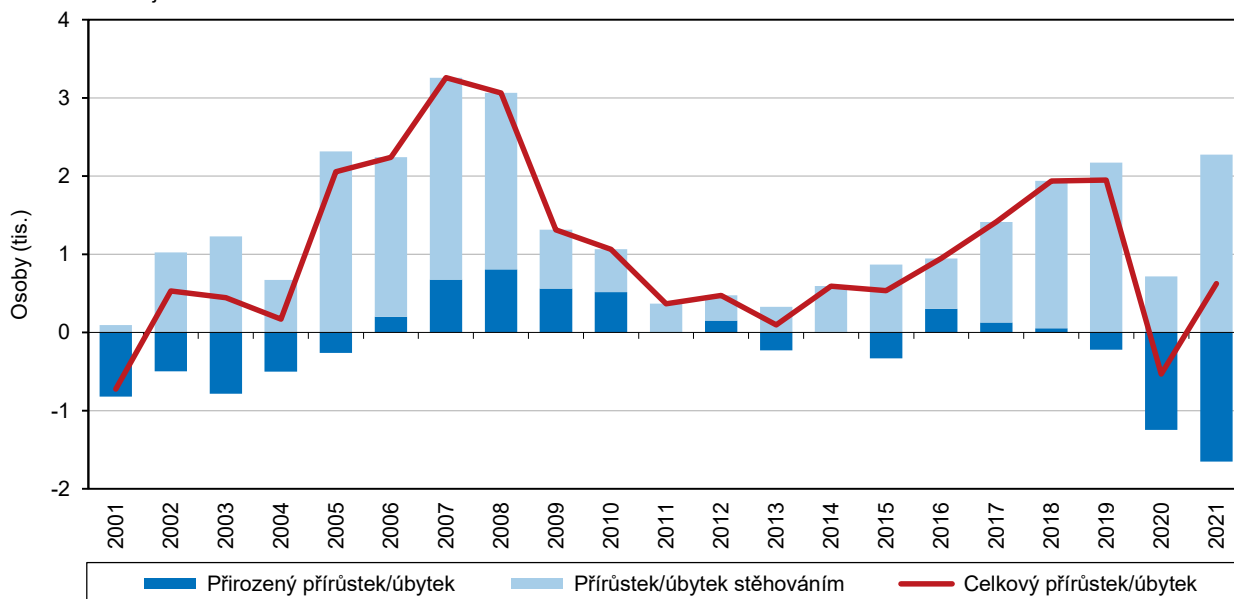
K 31. 12. 2021 žilo v Jihočeském kraji 637 047 obyvatel, z toho 50,5 % žen. Tento stav byl navázán na výsledky SLDB 2021 a počet obyvatel kraje byl nižší než v předchozích letech. Pokles počtu obyvatel byl způsoben především z důvodu neoznámené migrace do zahraničí. Lidé, kteří se mezi sčítáními z kraje vystěhovali do zahraničí a tuto skutečnost neohlásili, tak zůstávali započtení v počtu obyvatel kraje a z každoročních bilancí obyvatelstva nebyli až do rozhodného okamžiku SLDB (půlnoc z 26. na 27. března 2021) odečtení.

Od roku 2002 do roku 2019 včetně se v kraji zvyšoval počet obyvatel. Nejvyšší přírůstek obyvatelstva byl zaznamenán v letech 2007 a 2008. V roce 2009 však došlo k jeho významnému snížení, kdy zřejmě i v souvislosti s nepříznivým vývojem ekonomiky migrační přírůstek klesl a byl několik let na nižších, ale kladných hodnotách. V letech 2018 a 2019 se celkový přírůstek počtu obyvatel kraje po deseti letech výrazněji zvýšil. Naopak v roce 2020 byl v souvislosti s koronavirovou pandemií zaznamenán po 19 letech úbytek obyvatel v kraji (–532 osob). Tento stav

byl způsoben vysoce nepříznivou přirozenou měnou; umíralo podstatně víc osob, než se narodilo dětí. Migrace byla v tomto roce v nižších, ale kladných hodnotách.

**Graf 1.3 Pohyb obyvatel v Jihočeském kraji**

Zdroj: ČSÚ



Kladná migrace v roce 2021 opět zajistila přírůstek počtu obyvatel v kraji.

V roce 2021 se díky výraznější migraci počet obyvatel kraje zvýšil o 625 osob, nicméně přirozený úbytek byl ještě vyšší z důvodu pokračující koronavirové krize. Nejvyšší celkový relativní přírůstek (přepočten na 1 000 obyvatel středního stavu) byl v roce 2021 zaznamenán v hlavním městě Praze (+12,6 ‰) a Středočeském kraji (10,3 ‰), naopak nejvyšší celkový úbytek byl zjištěn v Karlovarském (-6,4 ‰) a Moravskoslezském kraji (-4,6 ‰). Jihočeský kraj byl v relativním vyjádření celkového přírůstku obyvatelstva (+1,0 ‰) na pátém místě. Kladné přírůstky obyvatelstva v kraji však zaznamenaly pouze okresy České Budějovice (+4,0 ‰) a Písek (+1,4 ‰), v ostatních okresech byly zjištěny úbytky obyvatel, největší v okrese Jindřichův Hradec (-1,7 ‰).

Také ve správních obvodech ORP ovlivňovala počet obyvatel migrace.

V letech 2010 až 2020 zaznamenávaly každoročně přírůstky počtu obyvatel správní obvody ORP České Budějovice, Písek a Trhové Sviny. V roce 2021 se na třetí pozici umístil SO ORP Soběslav, kde byla zaznamenána vyšší kladná hodnota migračního přírůstku v absolutních hodnotách. Uvedené obvody byly v uplynulých letech migračně aktivní, stěhování bylo rozhodující a někde i jedinou příčinou zvyšování počtu obyvatel.

Naopak v SO ORP Dačice a Milevsko docházelo k dlouhodobému úbytku obyvatel, který byl způsoben hlavně zápornou migrací a nepříznivou přirozenou měnou.

Pokud se celkový přírůstek/úbytek vyjádří v relativních hodnotách (na 1 000 obyvatel středního stavu), což lépe vyjadřuje situaci na daném území, byl nejvyšší celkový přírůstek obyvatel zaznamenán v roce 2021 v SO ORP Soběslav (+5,1 ‰), České Budějovice (+4,9 ‰) a Vodňany (+4,3 ‰). Naopak nejvíce se počet obyvatel v roce 2021 snížil v SO ORP Dačice (-8,3 ‰), Blatná (-4,8 ‰) a Vimperk (-4,1 ‰).

Přirozená měna byla výrazně ovlivněna koronavirovou situací v zemi,...

Zatímco v letech 2002 až 2005 byl přírůstek počtu obyvatel kraje zajištěn zcela migrací, v letech 2006 až 2012 k němu přispívala i přirozená měna. Přitom v letech 2009 a 2010 byl vliv přirozené měny srovnatelný s vlivem migrace. V roce 2011 se však již saldo přirozené měny snížilo, případně v některých dalších letech přešlo do záporných hodnot



a od té doby se počet obyvatel kraje zvyšoval převážně díky migraci. V roce 2020 a 2021 byla přirozená měna výrazně ovlivněna koronavirovou situací v zemi, kdy ve všech krajích ČR vzrostly počty zemřelých. V Jihočeském kraji byl v roce 2020 zaznamenán přirozený úbytek 1 248 osob a v roce 2021 ubylo 1 651 osob.

...v letech 2020 a 2021 bylo saldo přirozené měny ve výrazných záporných hodnotách.

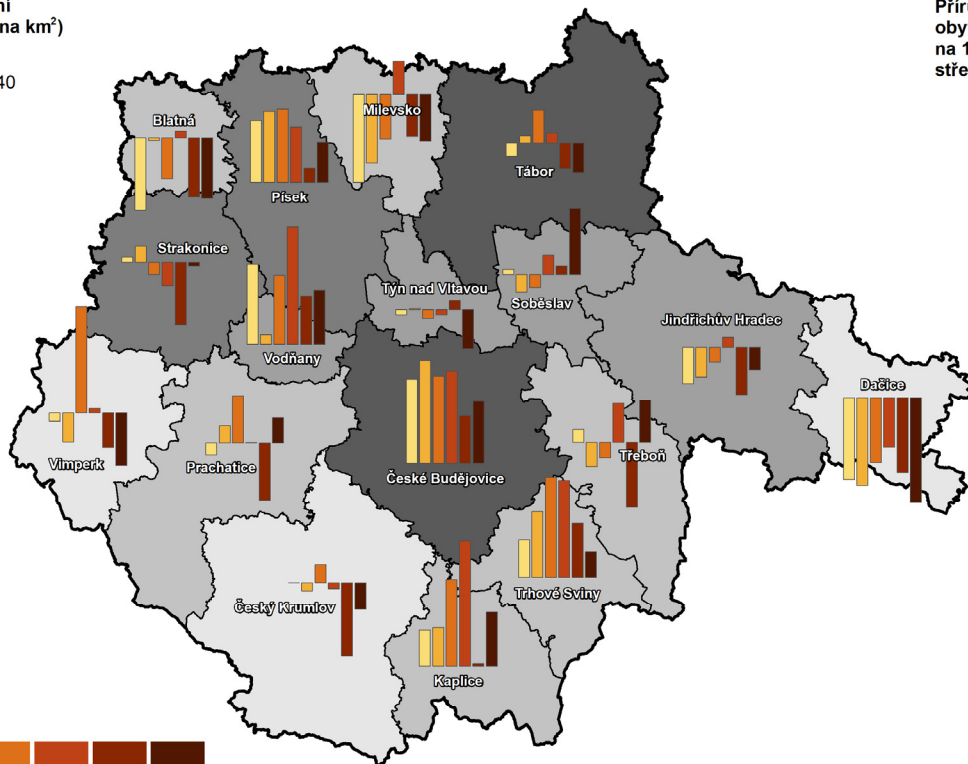
V roce 2021 se v Jihočeském kraji živě narodilo 6 699 dětí a zemřelo 8 350 osob. Přirozená měna v celém kraji byla výrazně záporná (-1 651 osob) a snižovala příznivou hodnotu migrace. Období kladných přírůstků přirozené měny skončilo v roce 2012 a trvalo 7 let. Svého maxima dosáhl přirozený přírůstek v roce 2008, pak se jeho hodnota spíše snižovala nebo kolísala. V letech 2020 a 2021 byla přirozená měna záporná také ve všech okresech kraje.

V relativním vyjádření (přepočítáno na 1 000 obyvatel středního stavu) byl v kraji přirozený úbytek v roce 2021 nejvyšší v dlouhodobě sledované historii (-2,6 ‰). Nejvyšší záporné hodnoty dosáhly okresy Písek a Strakonice (-4,2 ‰), nejnižší pak uvedl okres České Budějovice (-0,8 ‰). Jihočeský kraj se v relativním vyjádření přirozené měny v roce 2021 umístil na 5. pozici mezi kraji. Kladná hodnota přirozené měny byla zaznamenána jen v hlavním městě Praze (+0,6 ‰), naopak nejvyšší přirozený úbytek byl zjištěn v Karlovarském kraji (-7,0 ‰).

### Ktg 1.1 Pohyb obyvatel v SO ORP Jihočeského kraje v letech 2016 až 2021

Hustota zalidnění  
(počet obyvatel na km<sup>2</sup>)  
k 31. 12. 2021

- Méně než 40
- 40–49
- 50–69
- 70–79
- 80 a více



- 2016
- 2017
- 2018
- 2019
- 2020
- 2021

Zdroj: ČSÚ

Záporné hodnoty přirozené měny byly v covidových letech 2020 a 2021 zjištěny téměř ve všech správních obvodech ORP kraje.

Kladný přirozený přírůstek byl z detailnějšího pohledu v roce 2021 zaznamenán pouze v SO ORP Týn nad Vltavou (+0,6 ‰). V ostatních obvodech měl zápornou hodnotu, přičemž nejvýraznější přirozený úbytek byl zaznamenán ve správním obvodě Milevsko (-7,0 ‰). Záporné nebo kolísavé hodnoty přirozené měny byly dlouhodobě zjišťovány ve většině správních obvodů v kraji. Mírně vyšší hodnoty přirozeného přírůstku byly v posledních letech zaznamenávány na Kaplicku, naopak dlouhodobé a vyšší úbytky přirozenou měnou byly zjištěny ve správních obvodech Milevsko a Blatná.

Migrace dlouhodobě zvyšovala počet obyvatel kraje.

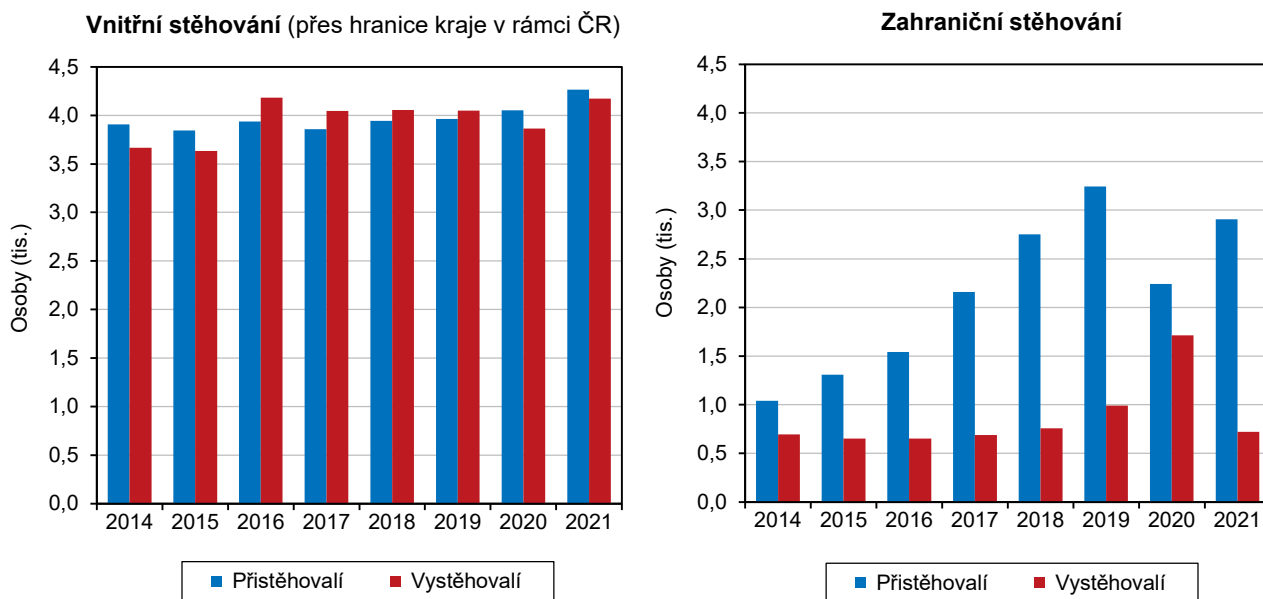
Zájem o stěhování se na jih Čech v posledních letech přispíval ke zvyšování počtu obyvatel kraje. Výrazné bylo především stěhování z ciziny. Přírůstky z období let 2005 až 2008, ovlivněné také zahraniční migrací, byly historicky nejvyšší. Od roku 2008 však s poklesem ekonomiky saldo migrace klesalo až do roku 2013. V posledních letech se migrační aktivita stále mírně zvyšovala vlivem zmíněné zahraniční migrace.

V roce 2021 byl v Jihočeském kraji zaznamenán jeden z nejvyšších migračních přírůstků (+2 276 osob) v dlouhodobé historii. V relativním vyjádření migrace (přírůstek/úbytek na 1 000 obyvatel středního stavu) se v roce 2021 kraj umístil na 5. pozici mezi kraji (+3,6 ‰). V předchozím roce byly migrační přírůstky, případně úbytky ve všech krajích do velké míry ovlivněny koronavirovou situací. Lidé se příliš nestěhovali, a tak bylo v roce 2020 zaznamenáno výrazně nižší saldo migrace všemi směry, tedy uvnitř ČR i se zahraničím.

V roce 2021 se z ostatních krajů ČR do Jihočeského kraje přistěhovalo více než 4,3 tis. obyvatel, do jiných krajů se z kraje odstěhovalo přes 4,2 tis. osob. Nejvíce se lidé stěhovali do hlavního města Prahy (+12,1 ‰) a Středočeského kraje (+11,5 ‰), naopak spíše opouštěli Moravskoslezský kraj (-0,1 ‰).

### Graf 1.4 Migrace v Jihočeském kraji

Zdroj: ČSÚ



Lidé se v rámci kraje nejvíce stěhovali do okresu České Budějovice.

Do Jihočeského kraje se stále lidé rádi stěhují, migrační přírůstky počtu obyvatel byly dlouhodobě v příznivých hodnotách, nicméně je nutné poznamenat, že kladné migrační přírůstky zajišťoval především okres České Budějovice. V roce 2021 byl migrační přírůstek zaznamenán ve všech okresech kraje, včetně okresu Jindřichův Hradec, kde byla v předchozích letech migrace většinou v záporných hodnotách.

Migrační přírůstky počtu obyvatel měly úzkou souvislost se stěhováním ze zahraničí.

Kladné hodnoty migrace v kraji měly v posledních letech výraznou souvislost se zahraniční migrací. V roce 2021 se z ciziny do kraje přistěhovalo 2 906 osob a do ciziny se z kraje odstěhovalo 723 osob. Výraznější výměna osob byla zaznamenána v roce 2020, kdy se do kraje z ciziny přistěhovalo 2 243 osob a z kraje do ciziny se odstěhovalo 1 713 osob, což bylo nejvíce od roku 2004.



V územním detailu se v roce 2021 nejvíce přistěhovalých z ciziny přihlásilo k pobytu v okrese České Budějovice (32,9 %).

Z celkového počtu přistěhovalých osob z ciziny se v roce 2021 jednalo zejména o osoby se státním občanstvím Ukrajiny (50,4 %), dále Slovenska (8,6 %) a Vietnamu (3,5 %). Z kraje se naopak odstěhovalo nejvíce osob se státním občanstvím Ukrajiny (28,6 %) a Slovenska (17,6 %).

Objem vnitřního stěhování v rámci kraje se v roce 2021 meziročně zvýšil.

Vnitrokrasová migrace je tvořena stěhováními mezi obcemi uvnitř okresu a stěhováními mezi okresy v rámci kraje. Při stěhování uvnitř kraje se v roce 2021 přestěhovalo více než 11,5 tisíc osob, což bylo více než v roce 2020. Do změn v počtu obyvatel se však toto vnitrokrasové stěhování nepromítá.

Územní detail se lépe vyjádří relativními hodnotami.

Nejvyšší relativní migrační přírůstek (přepočten na 1 000 obyvatel středního stavu) byl v roce 2021 zaznamenán ve správním obvodu ORP Vodňany (+8,7 ‰), kde v posledních osmi letech počty přistěhovalých osob převyšovaly počty odstěhovaných a také mimořádně v SO ORP Třeboň (+7,6 ‰), kam se v roce 2021 za posledních deset let přistěhovalo nejvíce osob a nejméně se jich odstěhovalo. Naopak lidé v posledních letech nejvíce opouštěli území správního obvodu ORP Dačice, kde úbytek stěhováními v roce 2021 dosáhl 3,3 ‰. V roce 2021 výjimečně uvedl záporné saldo migrace také správní obvod Týn nad Vltavou (-3,7 ‰).

Směry stěhování ovlivňuje příznivá dojezdová vzdálenost a možnost bydlení u větších měst.

Pro Jihočeský kraj je typické stěhování obyvatel z měst, především okresních, do obcí v jejich okolí. Výjimku mezi okresními městy představuje Písek a České Budějovice, ve kterých se počet obyvatel stěhováními v uplynulých deseti letech mírně zvýšil. Z ostatních okresních měst se lidé spíše stěhovali, dlouhodobě zejména z Jindřichova Hradce a Tábora. Vyšší migrační úbytky (přepočtené pro lepší možnost srovnání na 1 000 obyvatel) byly v roce 2021 evidovány ve městech okresů Jindřichův Hradec (Deštná, Jindřichův Hradec, Lomnice nad Lužnicí) a České Budějovice (Týn nad Vltavou, Rudolfov, Borovany). Naopak nejvyšší relativní migrační přírůstek byl v roce 2021 ve městech České Velenice a Strmilov v okrese Jindřichův Hradec. V mnoha malých obcích bylo relativní saldo migrace vyšší, protože v obcích s malým počtem obyvatel i přistěhování nebo odstěhování jedné rodiny podstatně ovlivňuje relativní vyjádření přírůstku nebo úbytku obyvatel.

Celkové přírůstky počtu obyvatel měst jsou převážně ovlivněny migrací.

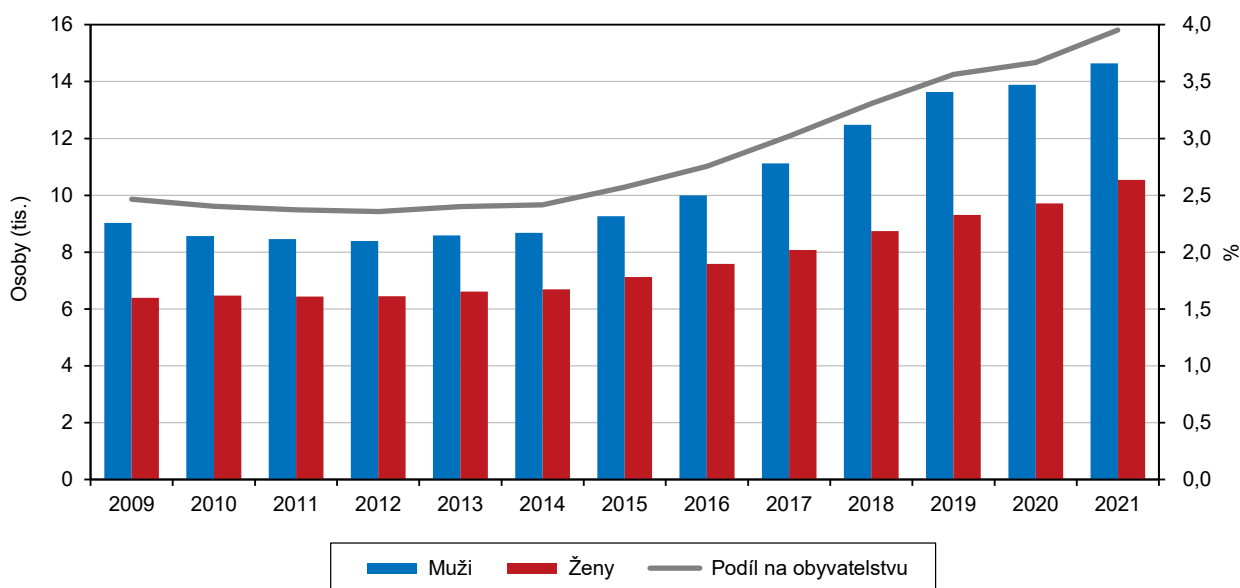
Nejvyšší celkový přírůstek v jihočeských městech v relativních hodnotách (na 1 000 obyv.) byl zaznamenán v roce 2021 ve Strmilově a Českých Velenicích v okrese Jindřichův Hradec, naopak nejvyšší celkový úbytek byl zjištěn v Deštné a Horní Plané. V desetiletém horizontu každoročně přibývalo obyvatel městu Hluboká nad Vltavou a Lišovu, v ostatních městech byl v některém roce zjištěn úbytek obyvatel. Každoročně nejvíce obyvatel relativně ubývalo ve městech Slavonice a Milevsko.

Zvyšování počtu obyvatel v obci je úměrné příznivé vzdálenosti od většího města a možnosti bytové výstavby.

U malých obcí jsou hodnoty relativních přírůstků/úbytků zkresleny právě malým počtem obyvatel a i nepatrná změna může tento ukazatel výrazně změnit. Nicméně je zřejmé, že v Jihočeském kraji dochází k vylidňování okrajových částí v důsledku menších pracovních příležitostí a špatné dopravní dostupnosti. Zvyšování počtu obyvatel v dané obci je úměrné příznivé vzdálenosti od většího města a možnosti bytové výstavby. Taková situace byla v posledních letech nejvíce patrná v obcích Srubec, Litvínovice, Včelná, Hluboká nad Vltavou a Lišov v těsné blízkosti Českých Budějovic, kde se zvyšovaly počty obyvatel také v souvislosti s výraznou bytovou výstavbou. V posledních letech se zvyšují počty obyvatel i v obcích vzdálenějších od krajského města.

**Graf 1.5 Cizinci (bez osob s platným azylem) v Jihočeském kraji (stav k 31. 12.)**

Pramen: Ředitelství služby cizinecké policie



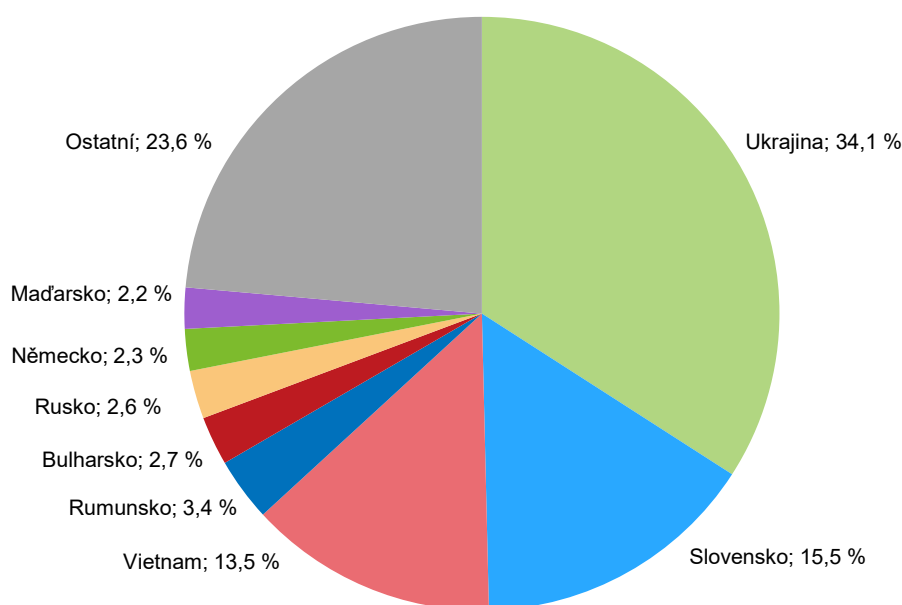
Podíl cizinců na obyvatelstvu kraje činil 4 %.

Počet cizinců (bez azylantů) v kraji v posledních letech stále rostl. V předchozích letech (od roku 2001) se počet cizinců nejprve významně zvyšoval až do zlomového roku 2008, poté pozvolna až do roku 2012 klesal. Od té doby se počty cizinců začaly opět zvyšovat a ke konci roku 2021 žilo na území kraje přes 25 tis. cizinců, z tohoto počtu pak více než 10,5 tisíce žen. Tento počet dosáhl nejvyšší hodnoty ve sledované historii. Meziročně se počet cizinců zvýšil o 6,7 %.

Podíl cizinců na obyvatelstvu (4,0 %) řadí Jihočeský kraj spíše mezi regiony s jejich nižším zastoupením, i když se počty cizinců v posledních letech stále zvyšovaly. Nejpočetnější skupina cizinců žila během let v hlavním městě Praze, kde podíl cizinců na obyvatelstvu v roce 2021 činil 18,5 %. Nejméně cizinců žilo ve Zlínském a Olomouckém kraji (podíl na obyvatelstvu 2,2 %).

**Graf 1.6 Cizinci podle státního občanství (bez osob s platným azylem) v Jihočeském kraji k 31. 12. 2021**

Pramen: Ředitelství služby cizinecké policie



Více než jedna třetina cizinců byla z Ukrajiny.

Z celkového počtu cizinců (podle státního občanství) byli v roce 2021 nejvíce zastoupeni Ukrajinci (34,1 %), přičemž se jejich počty během let výrazněji zvyšovaly. Slováci byli zastoupeni z 15,5 % a jejich podíl se v posledních letech spíše snižoval. Klesal i podíl Vietnamců, kteří byli v roce 2021 zastoupeni z 13,5 %. Mezi cizinci bylo v roce 2021 také 3,4 % obyvatel se státním občanstvím Rumunska, 2,7 % z Bulharska, 2,6 % z Ruska a 2,3 % z Německa. Téměř třetina cizinců žila v okrese České Budějovice, nejméně jich bylo hlášeno na Prachaticku. Podílově byli cizinci nejvíce zastoupeni v okrese Český Krumlov (6,1 %), nejméně v okrese Jindřichův Hradec (2,8 %).

### Demografické události, naděje dožití

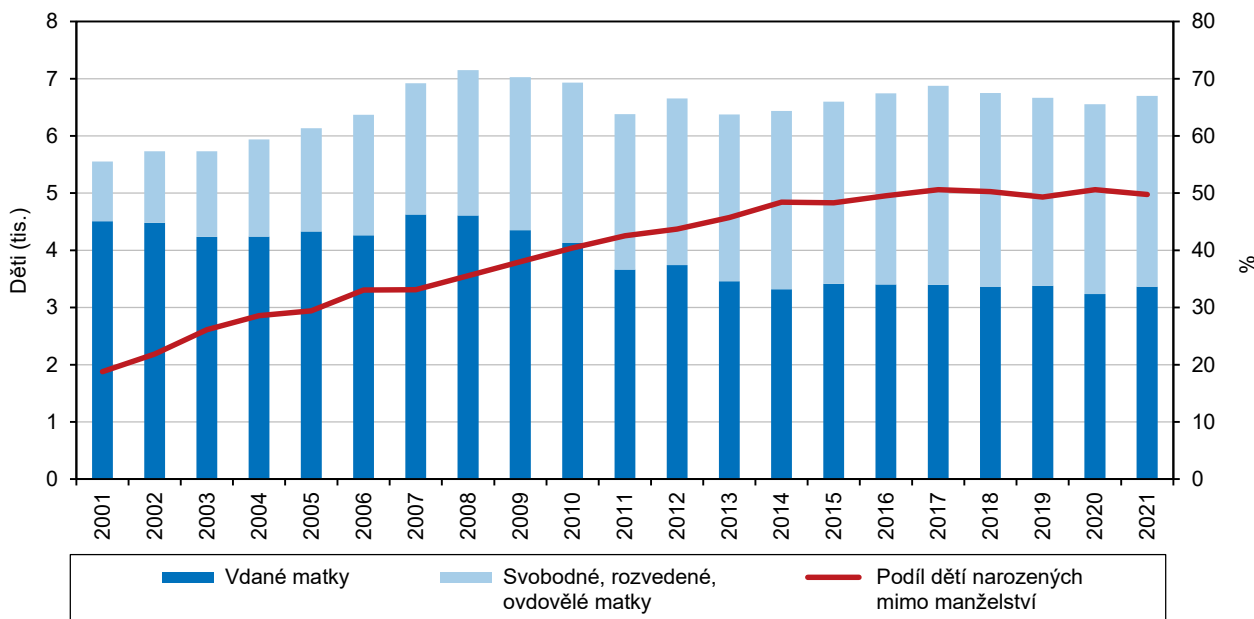
Porodnost se na jihu Čech meziročně zvýšila.

V kraji se v roce 2021 živě narodilo 6 699 dětí (3 448 chlapců a 3 251 dívek), což představuje porodnost 10,5 ‰. Po roce 2008, kdy dosáhla svého vrcholu (11,3 ‰), porodnost klesala s přechodným zvýšením v roce 2012. V roce 2013 dosáhla stejně jako v roce 2011 nejnižší hodnoty za poslední roky a od té doby opět mírně stoupala až do roku 2017. V následujících letech se opět začala mírně snižovat. V roce 2021 se znovu zvýšila na hodnotu roku 2018 (10,5 ‰).

Jako první dítě se v roce 2021 v kraji narodilo 44,5 % dětí, jako druhé v pořadí se narodilo 40,6 % dětí, dva a více sourozenců již mělo 14,8 % dětí. V roce 2021 se v Jihočeském kraji narodilo 86 dvojčat.

**Graf 1.7 Živě narozené děti podle rodinného stavu matky a podíl dětí narozených mimo manželství v Jihočeském kraji**

Zdroj: ČSÚ



V posledních deseti letech byla porodnost v kraji mírně nižší než průměr ČR.

Ve srovnání s celorepublikovým průměrem byla v kraji v posledních deseti letech porodnost vždy mírně nižší (s výjimkou roku 2012). V roce 2021 byla zaznamenána nejvyšší porodnost v Praze (12,0 ‰), naopak nejnižší byla v posledních letech v Karlovarském kraji (9,2 ‰ v roce 2021). Jihočeský kraj byl v roce 2021 mezi kraji na sedmé nejvyšší pozici.

V meziokresním srovnání byla nejvyšší porodnost v okrese České Budějovice (11,2 ‰), nejnižší v okrese Český Krumlov (9,7 ‰). V úplném územním detailu byla v roce 2021 v kraji nejvyšší porodnost v SO ORP Trhové Sviny (11,6 ‰) a Soběslav



(11,4 ‰), naopak nejnižší ve správním obvodě Milevsko (9,3 ‰) a v SO ORP Blatná a Český Krumlov (9,4 ‰).

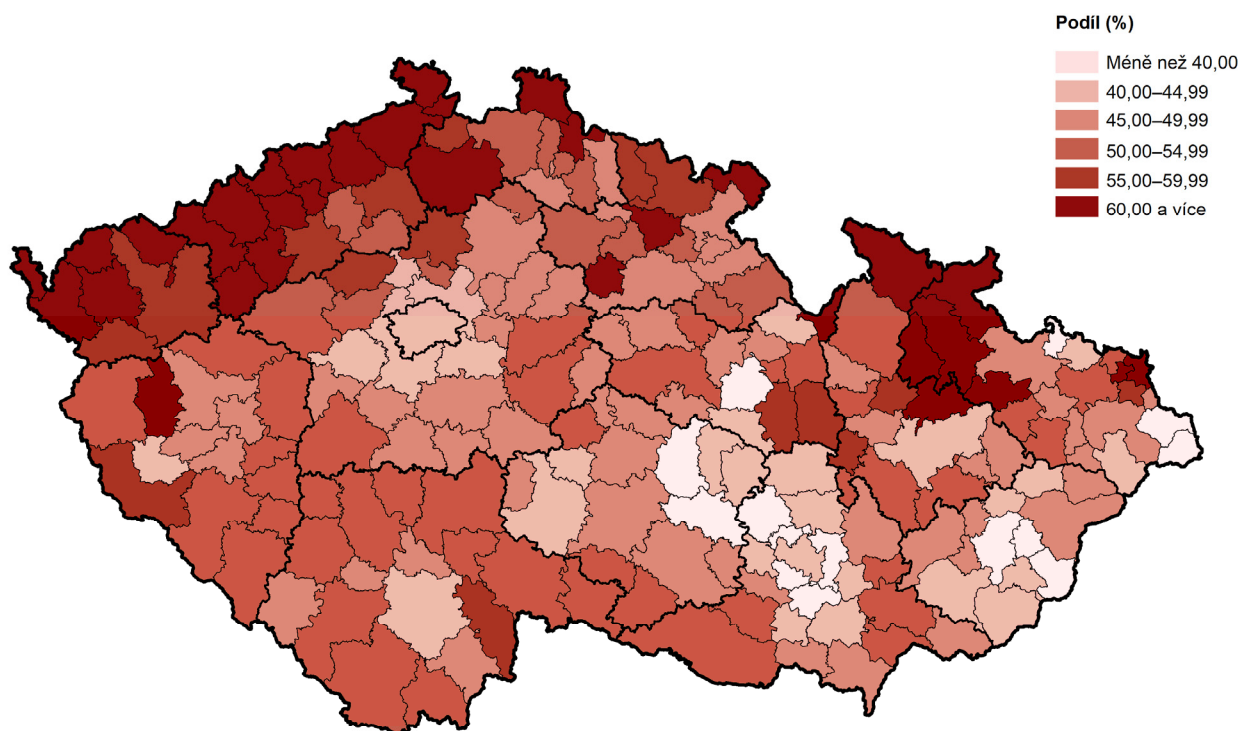
Průměrný věk matky při narození prvního dítěte se opět zvýšil.

V celé České republice a tedy i v Jihočeském kraji stále přetrvával trend odkládání mateřství do pozdějšího věku. Zatímco před dvaceti lety byl nejčastější věk rodiček v kraji mezi 25 až 29 lety, v roce 2021 bylo maminkám při porodu nejčastěji mezi 30 až 34 roky. V roce 2021 byl průměrný věk matky při narození dítěte v ČR 31,1 let, v Jihočeském kraji byly matky o něco mladší (30,8 let). Při narození prvního dítěte bylo matkám v kraji průměrně 29,1 let (v ČR 29,5 let), přitom před 20 lety byly jihočeské prvorodičky přibližně o 3,7 roku mladší. V mezikrajském srovnání byly nejstarší prvorodičky v hlavním městě Praze (31,7 let) a nejmladší v Karlovarském kraji (28,3 let).

Podíl dětí narozených mimo uzavřená manželství se meziročně snížil.

Počty dětí, které se narodily mimo uzavřená manželství<sup>1</sup>, se stále zvyšovaly až do roku 2017, pouze v roce 2015 se jejich podíl v kraji nepatrně snížil. V letech 2020 a 2021 byl podíl dětí, které se narodily mimo uzavřená manželství v ČR stejný (48,5 ‰). V Jihočeském kraji se v roce 2021 takto narodilo 3 334 dětí (49,8 ‰). Mezi kraji existují v podílu dětí narozených mimo manželství značné rozdíly; v roce 2021 od 40,5 ‰ v hlavním městě Praze po 63,0 ‰ v Ústeckém kraji. V minulých letech byl v kraji nejvyšší podíl těchto dětí nejčastěji v okrese Český Krumlov. V roce 2021 byl podíl dětí narozených mimo manželství nejvyšší v okrese Jindřichův Hradec (54,8 ‰) a nejnižší v okrese České Budějovice (44,6 ‰).

### Ktg 1.2 Živě narození mimo manželství v SO ORP v roce 2021



Zdroj: ČSÚ

<sup>1</sup> Z dostupných údajů ovšem nelze zjistit, kolik z dětí narozených mimo manželství se skutečně narodilo svobodným matkám žijícím v domácnosti bez partnera a kolik jich žije v úplných rodinách bez uzavření sňatku.



Nejvíce dětí se rodí ženám ve věku 29 až 30 let.

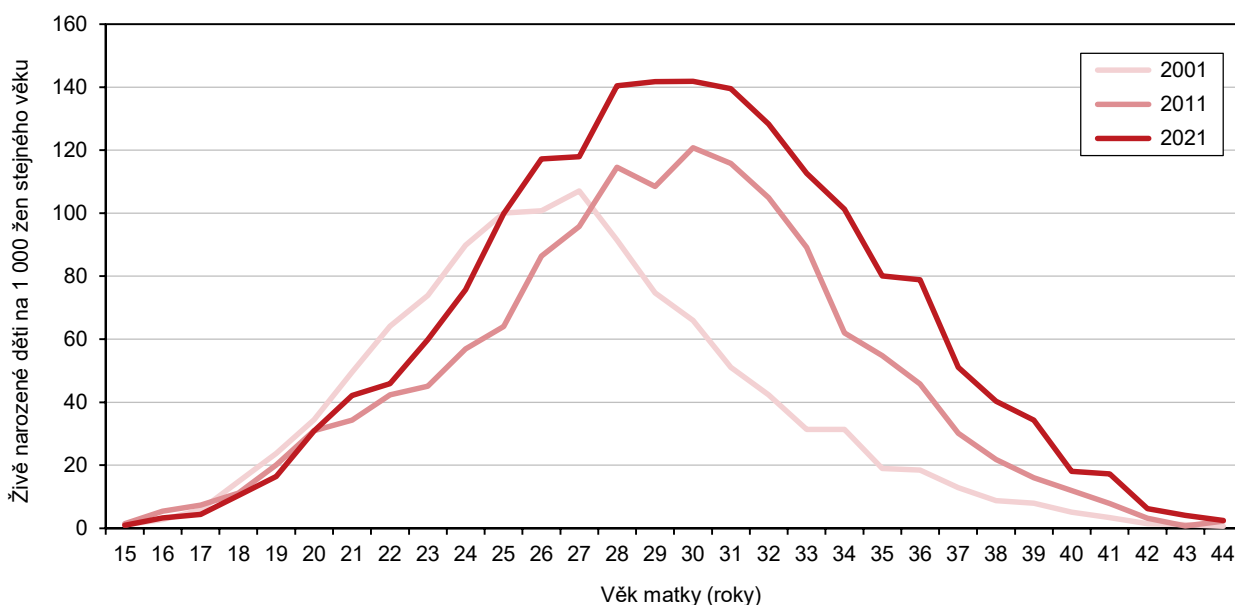
S porodností jako takovou úzce souvisí plodnost žen. Míry plodnosti vyjadřují počet živě narozených dětí ženám v daném věku ke střednímu stavu žen stejného věku (na 1 000 žen daného věku). Z těchto údajů je pak možné zaznamenat změny v hodnotách plodnosti v závislosti na věku matky. V roce 2021 byly nejvyšší hodnoty plodnosti dosaženy u jihočeských žen ve věku 29 až 30 let (pro srovnání: v roce 2001 to bylo ve věku 26 až 27 let).

V posledních deseti letech se úhrnná plodnost v kraji zvýšila.

Dalším ukazatelem je úhrnná plodnost, která udává počet živě narozených dětí, které by se mohly narodit jedné ženě, kdyby se hodnoty míry plodnosti podle věku a v daném roce neměnily během celého reprodukčního období (15–49 let). Ideální hodnota úhrnné plodnosti, která udržuje stav populace, je 2,1. V roce 2021 měla v Jihočeském kraji úhrnná plodnost hodnotu 1,87 (v ČR 1,83), před deseti lety byla v kraji zaznamenána hodnota 1,41.

### Graf 1.8 Míry plodnosti podle věku matky v Jihočeském kraji

Zdroj: ČSÚ



Úmrtnost se v letech 2020 a 2021 výrazně zvýšila, v roce 2021 byla nejvyšší od 2. světové války.

V Jihočeském kraji v roce 2021 zemřelo celkem 8 350 osob, z toho 4 437 mužů a 3 913 žen. Počty zemřelých v kraji, ale i v celé ČR se výrazně zvýšily v důsledku koronavirové pandemie a byly tak nejvyšší v poválečné historii. Nejvíce zemřelých mužů bylo ve věkové kategorii 70 až 80 let, ženy nejčastěji umíraly ve věku 80 až 90 let.

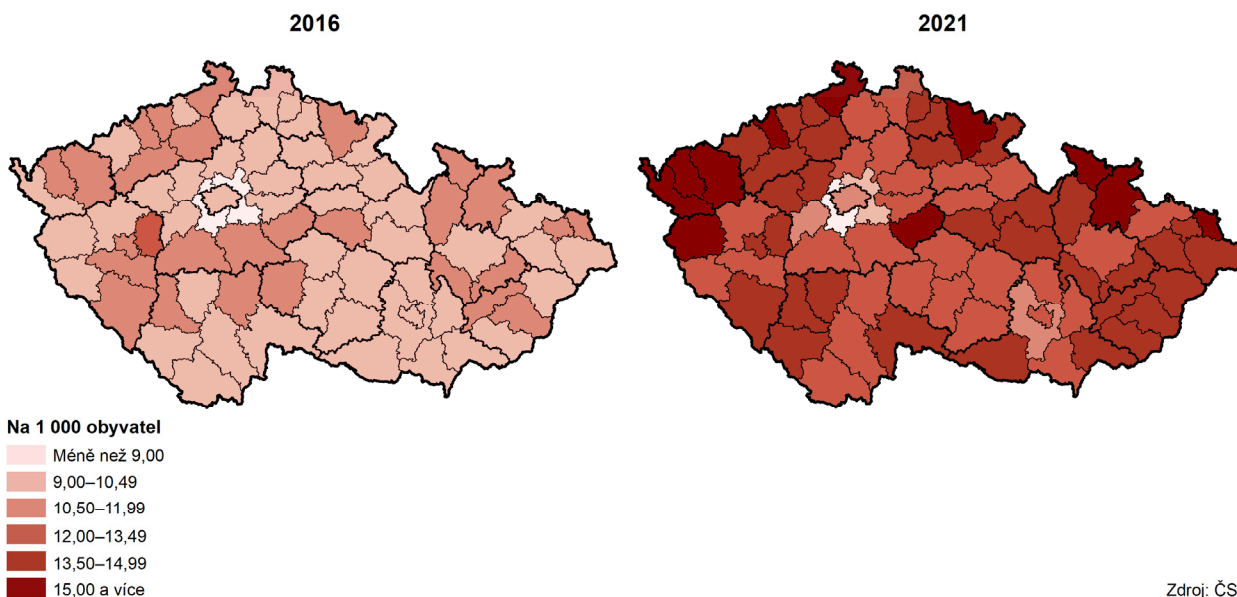
V přepočtu na 1 000 obyvatel úmrtnost v roce 2021 činila v kraji 13,1 ‰, z toho u mužů 14,1 ‰ a u žen 12,2 ‰. Za obyvatelstvo celkem, muže i ženy se jednalo o nejvyšší úmrtnost od 2. světové války. Od devadesátých let byla úmrtnost v kraji nižší než v ČR (kromě let 2014, 2015 a 2019) nebo měla stejnou hodnotu. Nejvyšší úmrtnost v roce 2021 uvedl Karlovarský kraj (16,2 ‰), naopak nejnižší byla v hlavním městě Praze (11,4 ‰). Průměrná úmrtnost v ČR měla hodnotu 13,3 ‰, Jihočeský kraj byl v mezikrajském srovnání na páté nejnižší pozici.

V SO ORP Milevsko byla úmrtnost v rámci kraje nejvyšší.

Na území kraje byla v přepočtu na 1 000 obyvatel středního stavu v roce 2021 zaznamenána nejvyšší úmrtnost v okresech Písek a Strakonice (14,3 ‰), nejnižší úmrtnost (12,0 ‰) byla zjištěna v okrese České Budějovice. V územním detailu

dosáhla nejvyšší hodnoty SO ORP Milevsko (16,4 ‰), naopak nejnižší úmrtnost byla ve správním obvodě Týn nad Vltavou (10,4 ‰).

### Ktg 1.3 Zemřelí podle okresů v letech 2016 a 2021

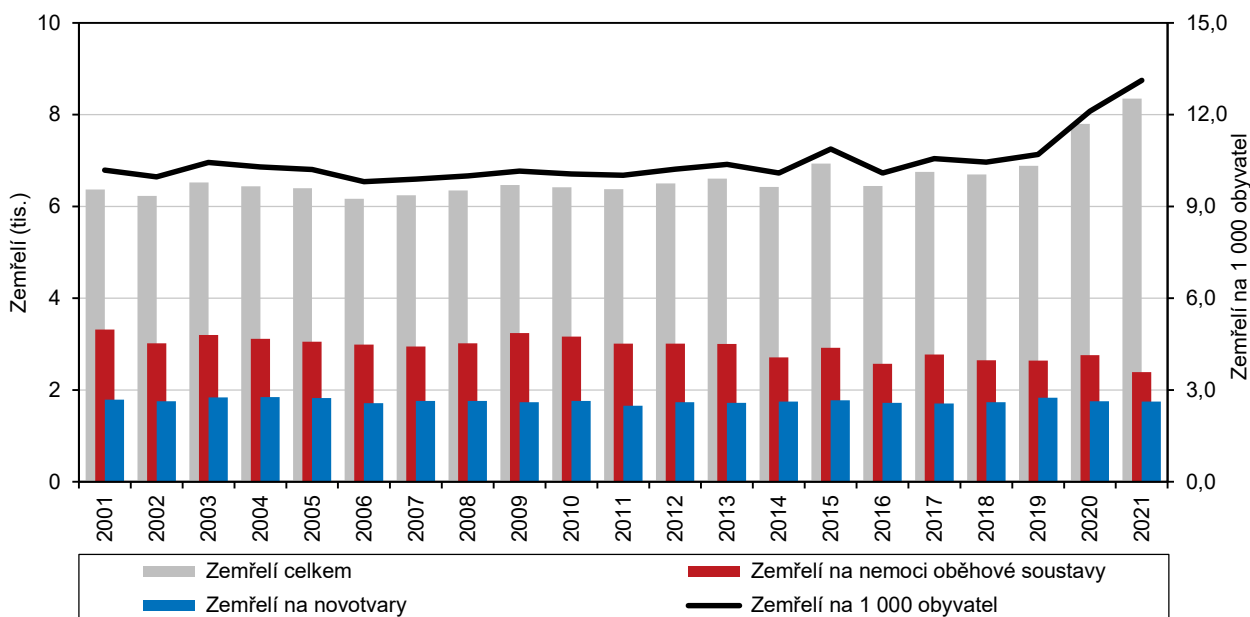


Nejčastější příčinou úmrtí jsou dlouhodobě nemoci oběhové soustavy.

Nejčastější příčinou úmrtí v Jihočeském kraji byly v roce 2021 opět nemoci oběhové soustavy (28,7 %), jednalo se především o ischemické choroby srdeční. Podíl těchto úmrtí (relativní) byl v mezikrajském srovnání nejnižší. Nemoci oběhové soustavy byly příčinou úmrtí v kraji podstatně častěji u žen (30,6 % úmrtí) než mužů (27,0 % úmrtí). Zhoubné novotvary byly druhou nejčastější příčinou úmrtí v kraji (20,9 %) a byly naopak častější příčinou smrti mužů (22,0 % úmrtí) než žen (19,6 % úmrtí). Nemoci dýchací soustavy byly také poměrně častou příčinou smrti, celkem 6,7 %. Úmrtí v důsledku problémů s dýchací soustavou byly častější u mužů (7,3 %) než u žen (6,1 %).

### Graf 1.9 Zemřelí v Jihočeském kraji

Zdroj: ČSÚ



Vysokou úmrtnost ovlivnila koronavirová pandemie.

V letech 2020 a 2021 byly podíly úmrtí v kraji, ale i celé ČR, výrazně ovlivněny nečekaně vzniklou situací s koronavirovou pandemií. Podíl úmrtí v souvislosti s covid-19 byl zejména v roce 2021 vysoký (16,9 %) a výrazně předčil stejný ukazatel za rok 2020 (8,4 %). U mužů byl covid-19 častější příčinou úmrtí (18,1 %) než u žen (15,5 %).

Sebevraždou svůj život ukončilo v roce 2021 celkem 87 osob, přičemž naprostou většinu sebevražd spáchali muži (68). Dopravní nehoda byla příčinou smrti ve 45 případech, což bylo nejméně za posledních deset let.

Naprostá většina zemřelých (83,3 %) byla ve věku 65 a více let, nejčastěji umírali lidé ve věku 85 až 89 let. Úmrtí osob v produktivním věku bylo zaznamenáno z 16,5 % a podíl dětské věkové kategorie činil 0,2 %.

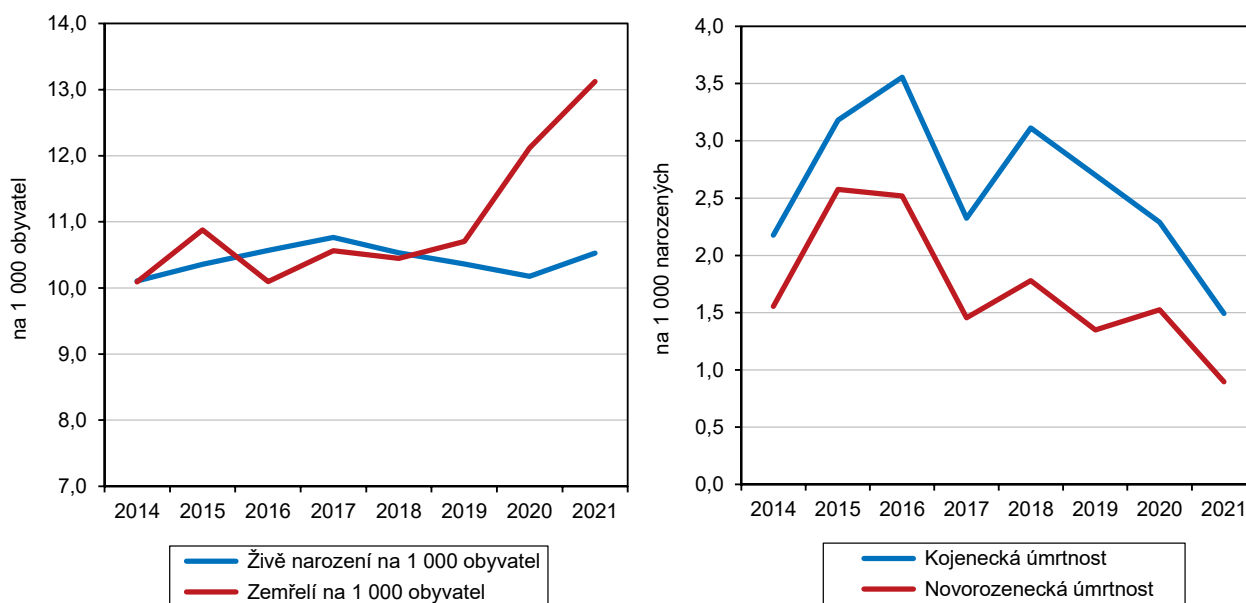
Kojenecká i novorozenecká úmrtnost byla nižší než průměr ČR.

Kojenecká úmrtnost (počet dětí zemřelých před dosažením věku 1 roku na 1 000 živě narozených dětí) činila v roce 2021 v Jihočeském kraji 1,5 ‰ a byla nižší než celorepublikový průměr (2,2 ‰). V mezikrajském srovnání byla v kraji v roce 2021 spolu se Středočeským a Pardubickým krajem kojenecká úmrtnost nejnižší, naopak nejvyšších hodnot dosáhla v Ústeckém kraji a Kraji Vysočina (3,4 ‰).

Novorozenecká úmrtnost (počet dětí zemřelých před dosažením věku 28 dnů na 1 000 živě narozených dětí) byla v roce 2021 v Jihočeském kraji 0,9 ‰ a byla nižší než průměr republiky (1,4 ‰). Kraj se umístil na třetí nejnižší pozici. Nejnižší hodnotu zaznamenali v Pardubickém kraji (0,7 ‰), nejvyšší v Kraji Vysočina (3,1 ‰).

**Graf 1.10 Porodnost a úmrtnost, novorozenecká a kojenecká úmrtnost v Jihočeském kraji**

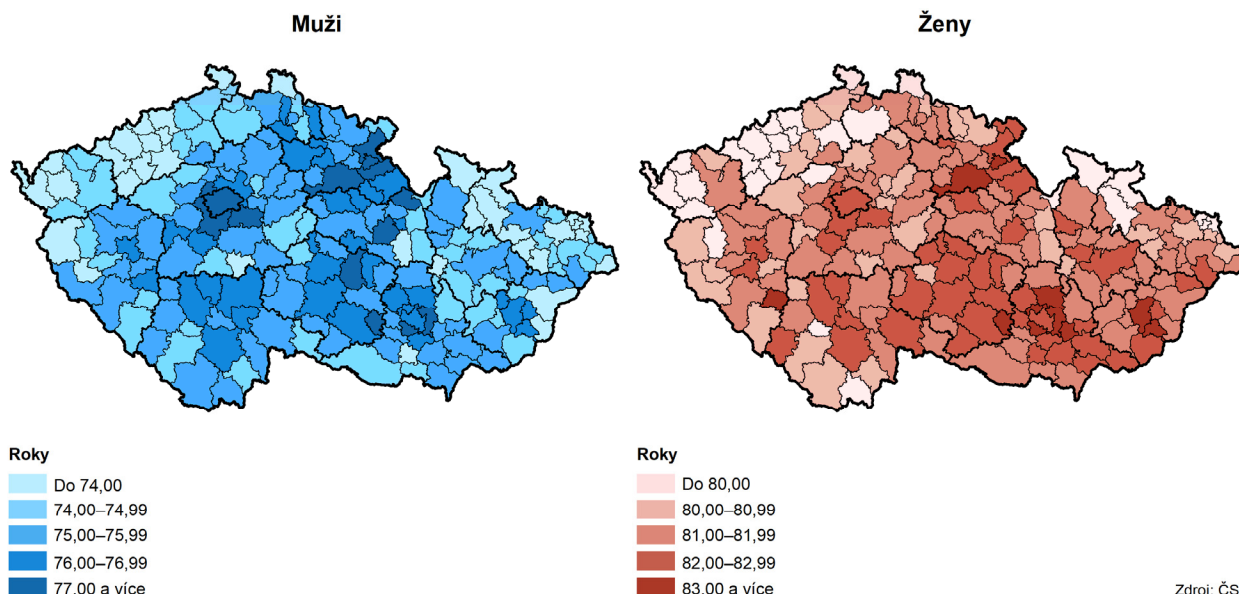
Zdroj: ČSÚ



Naděje dožití kvůli pandemii poprvé v historii klesla.

Naděje dožití (střední délka života) udává předpokládaný průměrný věk, kterého se dožije jedinec daného věku při zachování stejné úmrtnosti. V roce 2017 došlo k metodické změně výpočtu naděje dožití, proto není možné srovnávat údaje v časové řadě, nicméně se naděje dožití v minulých letech stále zvyšovala a to až do roku 2019. V letech 2020 a 2021 se naděje dožití snížila v souvislosti s koronavirovou pandemií, kdy byla ovlivněna podstatně vyšší úmrtností.

### Ktg 1.4 Naděje dožití při narození podle pohlaví v SO ORP v letech 2017 až 2021

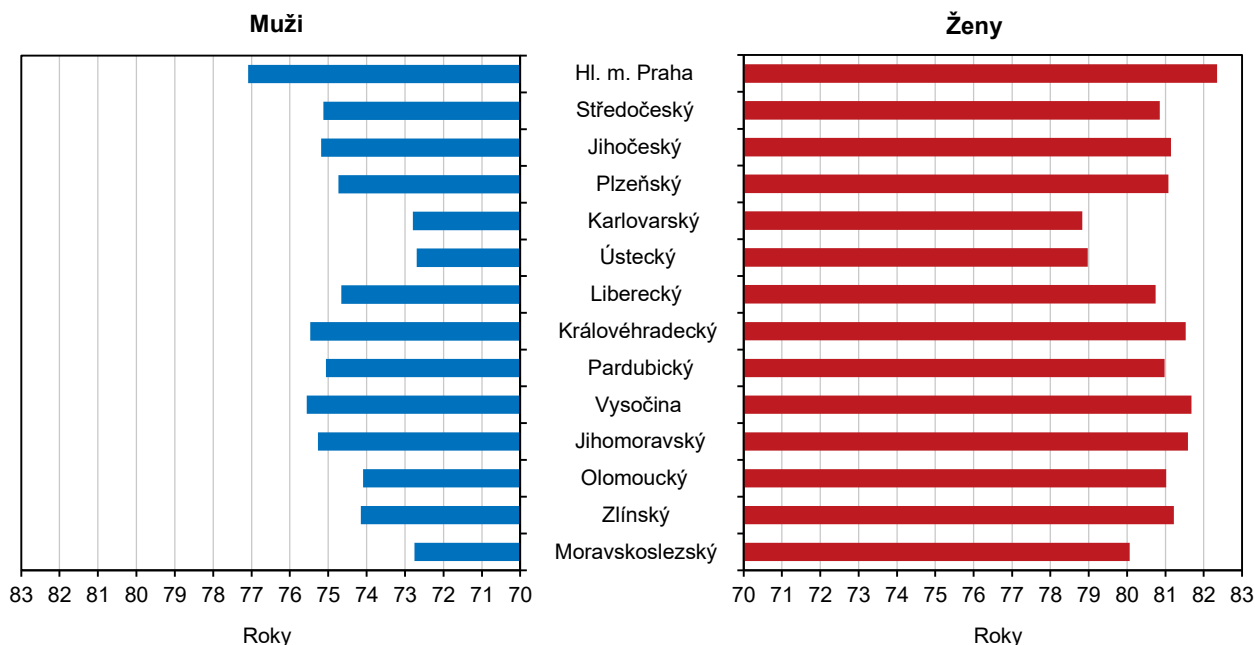


Naděje dožití v kraji je vyšší než průměr za celou ČR.

Muži narození v roce 2021 v Jihočeském kraji mají před sebou přibližně 75,18 let, průměr ČR činil 74,09 let. Jihočeský muž, kterému v roce 2021 bylo 45 let, bude mít před sebou kolem 31,75 let života, pětadesátiletý muž bude žít ještě průměrně 15,17 roku. Jihočeské dívky, které se narodily v roce 2021, budou mít před sebou průměrně 81,14 roku života, což je více než průměr za ČR (80,51 let). Jihočešky, které v roce 2021 oslavily 45. narozeniny, se mohou dožít v průměru 37,03 let a ženy ve věku 65 let ještě 19,07 let.

### Graf 1.11 Naděje dožití při narození podle pohlaví a krajů v letech 2020 až 2021

Zdroj: ČSÚ



Počet potratů v kraji byl nejnižší v dlouhodobé historii.

V Jihočeském kraji v roce 2021 zaznamenala zdravotnická zařízení 1 863 potratů, což bylo nejméně v dlouhodobé historii. Z toho počtu bylo 41,0 % samovolných potratů a 53,4 % bylo formou UPT (umělé přerušování těhotenství). Celkem 11,6 %



UPT bylo provedeno ze zdravotních důvodů. Podíl umělých přerušení těhotenství byl v roce 2021 v posledních letech v kraji nejnižší.

Míra potratovosti se v kraji dlouhodobě snižovala,...

Míra potratovosti (2,9 ‰) vyjádřená počtem potratů na 1 000 obyvatel v roce 2021 byla zatím nejnižší ve sledované historii, přesto byla v posledních letech stále nepatrně vyšší než republikový průměr (2,7 ‰) a v mezikrajském srovnání byla čtvrtá nejvyšší. Nejvyšší hodnoty potratovosti byly zaznamenány v Ústeckém kraji (3,7 ‰), naopak nejnižší v Kraji Vysočina (2,1 ‰). V okresech Jihočeského kraje byla potratovost nejnižší v okrese Strakonice (2,2 ‰) a nejvyšší byla zaznamenána v okrese Písek (3,6 ‰). V územním detailu byly hodnoty potratovosti nejnižší na území správního obvodu Blatná (1,8 ‰) a nejvyšší v SO ORP Písek (4,0 ‰).

...klesal také index potratovosti.

V roce 2021 připadalo v Jihočeském kraji na 100 narozených dětí 27,7 potratů. Index potratovosti v kraji byl vyšší než průměr ČR (24,9), nicméně se jeho hodnota během let stále snižovala. Potratem v současné době skončilo necelých 22 % těhotenství, zatímco před dvaceti lety to bylo přes 34 %.

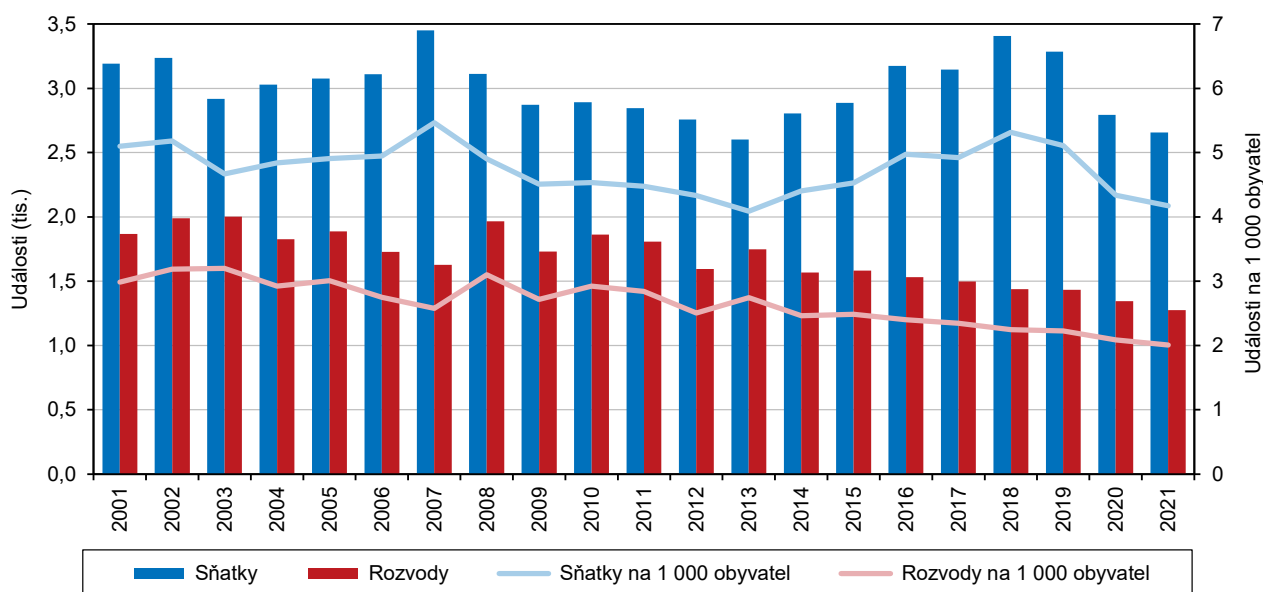
Další ukazatel – úhrnná potratovost – vyjadřuje počet potratů na jednu ženu během jejího reprodukčního období a během posledních třech let dosáhla hodnoty 0,516.

V letech 2020 a 2021 se v kraji sňatečnost snížila.

V Jihočeském kraji bylo v roce 2021 oddáno celkem 2 656 párů. V letech 2020 a 2021 bylo uzavřeno méně sňatků než v předchozích letech. Mírně stoupající tendenci z předchozích let do určité míry negativně ovlivnila koronavirová situace v zemi, kdy se z karanténních důvodů sňatky odkládaly.

**Graf 1.12 Sňatky a rozvody v Jihočeském kraji**

Zdroj: ČSÚ



Míra sňatečnosti v kraji byla nižší než průměr za celou ČR.

Svůj první sňatek uzavřelo 64,7 % snoubenců, kteří byli před sňatkem oba svobodní (tzv. protogamní sňatky). V roce 2021 bylo z celkového počtu sňatků 73,9 % ženichů před svatbou svobodných. O něco větší byl podíl svobodných jihočeských nevěst (75,7 %). Míra sňatečnosti byla v roce 2021 v kraji (4,2 ‰) nižší než republikový průměr (4,5 ‰). V rámci ČR se Jihočeský kraj umístil spolu s Královéhradeckým krajem na druhé nejnižší pozici, když nejvyšší sňatečnost byla v Moravskoslezském kraji (4,7 ‰) a nejnižší naopak ve Středočeském kraji (4,1 ‰).

V rámci kraje byla nejvyšší sňatečnost v okrese Prachatice (4,5 ‰), naopak nejnižší na území okresů Jindřichův Hradec a Tábor (4,0 ‰). Detailněji byla nejvyšší sňatečnost ve správních obvodech Prachatice a Milevsko (4,8 ‰) a nejnižší v SO ORP Týn nad Vltavou (3,5 ‰).

Během let se stále zvyšuje průměrný věk snoubenců.

V roce 2021 byl v kraji průměrný věk ženichů při sňatku 37,8 let a nevěstám bylo průměrně 34,7 let. Při prvním sňatku byl průměrný věk ženicha 33,0 let a nevěstám bylo průměrně 30,3 let. Případný další sňatek uzavírali v roce 2021 muži průměrně ve věku 51,4 let a ženy ve věku 46,8 let. Muži se v roce 2021 nejčastěji ženili ve věkové kategorii 25 až 34 let, ženám bylo při sňatku nejčastěji 25 až 29 let. Před deseti lety byli ženichové mladší průměrně o 2,8 roku a nevěsty o 2,9 roku. Zůstává zvyklostí, že ženichové jsou starší než nevěsty (z 68,4 %, nejčastěji o 1 až 4 roky), ale během let se tento podíl lehce snižoval a nevěsty bývají častěji starší než ženichové. V roce 2021 bylo v kraji 22,3 % nevěst starších, než byli ženichové.

Rozvodovost v kraji stále klesá,...

V roce 2021 bylo rozvedeno 1 276 manželství. Tento počet byl nejnižší v průběhu posledních více než třiceti let. Téměř 31,3 % rozvodů bylo na návrh ženy a 49,6 % na společný návrh. Pro 81,5 % mužů a 79,0 % žen šlo o ukončení jejich prvního manželství. Nejčastěji se rozváděly páry, které spolu prožily 5 až 9 let, ale rozváděly se i páry, které spolu strávily 20 a více společných let (26,3 %). Průměrný věk při rozvodu byl v roce 2021 v kraji u mužů 45,6 let a u žen 42,6 let. Nejčastější příčinou rozpadu manželství byla rozdílnost povah, názorů a zájmů (více než 64,2 % na straně muže a 66,1 % na straně ženy).

Z celkového počtu rozvedených manželství se většina týkala nezletilých dětí (769 rozvodů). Z těchto ukončených manželství bylo 48,8 % manželství s jedním nezletilým dítětem, 45,1 % se dvěma a 6,1 % se třemi a více nezletilými dětmi.

...v roce 2021 byla nejnižší za posledních 30 let.

Rozvodovost (počet rozvodů na 1 000 obyvatel) byla v Jihočeském kraji stejná jako průměr ČR a byla za posledních třicet let nejmenší (2,0 ‰). Nejnižší hodnotu rozvodovosti uvedl Kraj Vysočina (1,7 ‰), naopak nejvyšší byla zaznamenána ve Středočeském kraji (2,3 ‰). Jihočeský kraj se umístil na šesté nejnižší pozici.

V kraji se nejméně lidé rozváděli v okresech Písek a Strakonice (1,8 ‰), nejčastěji pak v okresech České Budějovice a Český Krumlov (2,2 ‰). V územním detailu byla v roce 2021 nejnižší rozvodovost v SO ORP Vodňany (1,3 ‰), naopak nejvyšší v obvodech Český Krumlov a Týn nad Vltavou (2,4 ‰).

Index rozvodovosti byl ovlivněn pandemickou situací.

Index rozvodovosti, tedy počet rozvodů k počtu sňatků uzavřených ve stejném roce, od roku 2013 výrazně klesal, v letech 2020 a 2021 se však zvýšil. V roce 2020 dosáhl hodnoty 48,2, o rok později se nepatrně snížil na 48,0. Tato skutečnost byla ovlivněna zejména nižším počtem sňatků v těchto covidových letech.

### Věková struktura, index stáří

Stárnutí populace se týká celé ČR, tedy i obyvatel kraje.

Na konci roku 2021 průměrný věk obyvatel kraje činil 43,2 let, mužům bylo průměrně 41,8 let a ženám 44,4 let. Průměrně obyvatelé kraje dosahují vyššího věku než je průměrný věk u populace celé České republiky (42,8 let). Zatímco průměrný věk Jihočešek byl v roce 2021 pouze o 0,2 roku vyšší než průměrný věk žen v ČR, muži z jižních Čech byli starší průměrně o půl roku. Za uplynulá dvě desetiletí se průměrný věk v kraji zvýšil o 4,2 let.

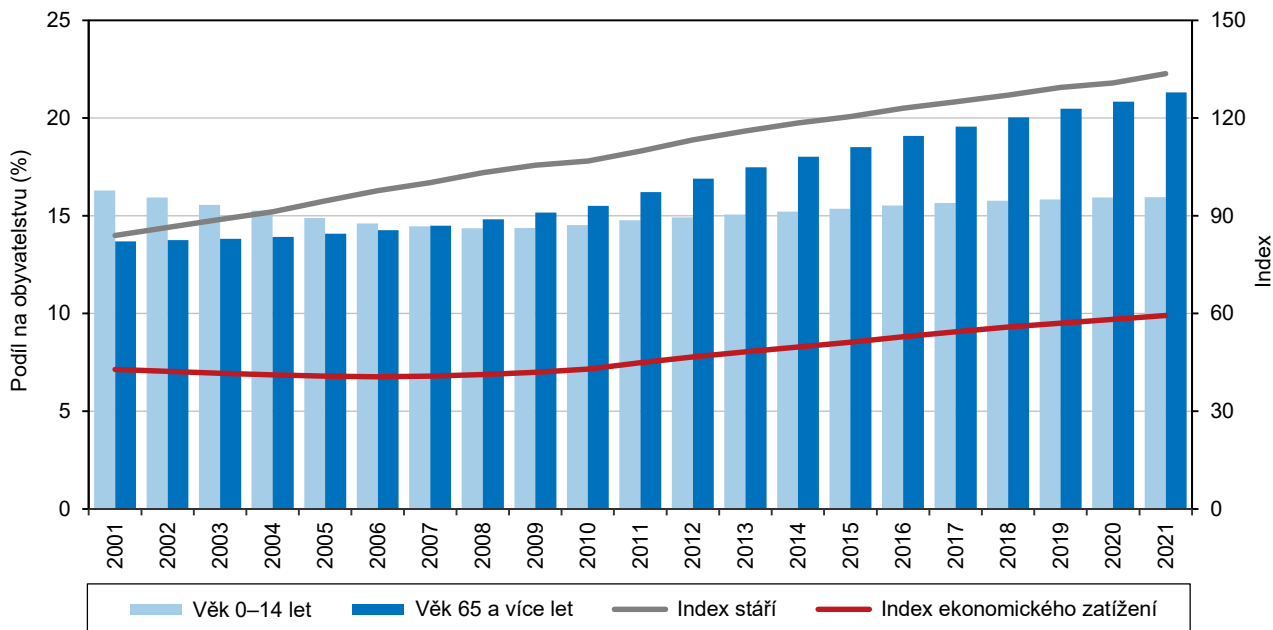
Stejně jako pro Českou republiku platí i pro Jihočeský kraj, že jeho populace stárne. Proces stárnutí však v kraji probíhá v poslední době o něco rychleji. Do roku 2010 byl



průměrný věk obyvatelstva kraje o něco nižší než průměr ČR, od roku 2011 je již každoročně vyšší. Nejmladší obyvatelstvo bylo v roce 2021 ve Středočeském kraji (41,5 let), naopak obyvatelstvo s nejvyšším průměrným věkem žilo v Karlovarském, Královéhradeckém a Zlínském kraji (43,6 let).

**Graf 1.13 Věková struktura obyvatel a věkové indexy v Jihočeském kraji (stav k 31. 12.)**

Zdroj: ČSÚ



Nejmladší obyvatelstvo má dlouhodobě okres Český Krumlov.

V územním detailu nejnižší průměrný věk byl zaznamenán v okrese Český Krumlov (42,2 let), naopak nejvyšší v okrese Písek (44,0 let). V rámci kraje patří okres Český Krumlov dlouhodobě k okresům s nejmladším obyvatelstvem, platí to zejména o území správního obvodu Kaplice (41,8 let). Naopak nejstarší bylo obyvatelstvo v SO ORP Milevsko (45,5 let). Muži jsou nejmladší na Kaplicku (40,4 let), ženy na Trhvosvinensku (43,0 let). Obě pohlaví měla nejvyšší hodnotu průměrného věku na území SO ORP Milevsko (muži 44,0 let, ženy 47,0 let).

Podíl dětí v populaci od roku 2009 mírně roste.

Nejnižší podíl dětské složky populace byl v kraji zaznamenán v letech 2008 až 2009, od té doby se každoročně nepatrně zvyšoval (vlivem příznivější porodnosti). V roce 2021 (s přihlédnutím k výsledkům SLDB 2021) bylo procentní zastoupení dětské generace (0 až 14 let) v kraji celkem 15,9 %. Nejnižší podíl dětí byl v okrese Jindřichův Hradec (15,1 %), naopak nejvyšší hodnota byla zaznamenána v okrese České Budějovice (16,8 %). V územním detailu nejvyšší podíl dětské populace byl zjištěn na Trhvosvinensku (17,1 %), naopak nejnižší na Milevsku (14,1 %).

Během let se stále zvyšuje podíl osob starších 65 let, naopak klesá podíl osob v produktivním věku.

Podíl osob v produktivním věku (15 až 64 let) se v průběhu let v kraji stále snižoval, v roce 2021 měl hodnotu 62,8 %. Nejmenší podíl osob tohoto věku žil na území okresu Písek (61,7 %), zejména v SO ORP Milevsko (61,1 %), nejvíce v okrese Český Krumlov (64,3 %) a zde na Kaplicku (65,7 %).

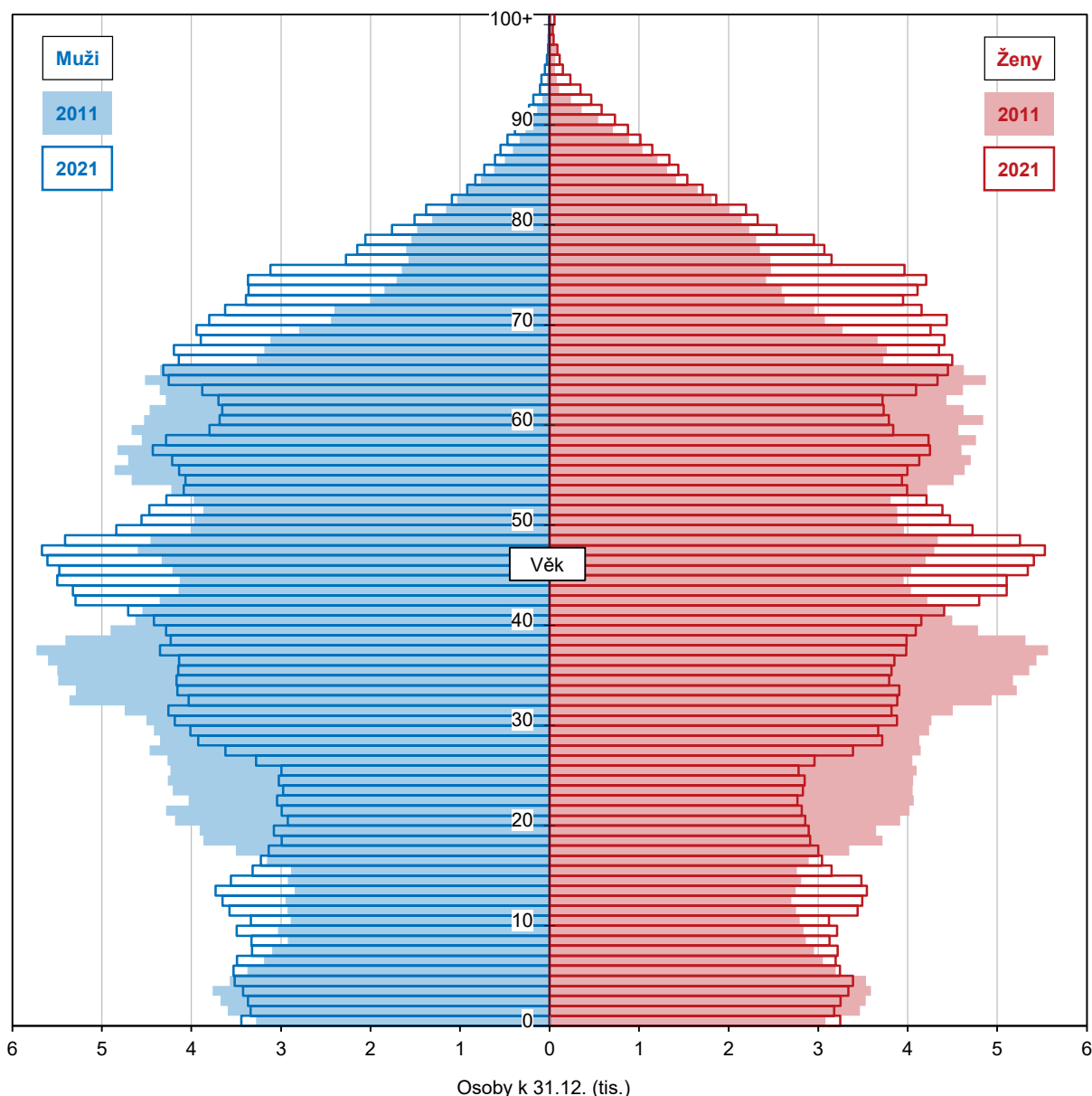
Seniorská věková skupina (65 a více let) byla v roce 2021 v kraji zastoupena z 21,3 %. Podíl seniorů se v průběhu let stále zvyšoval, přičemž nejmenší byl zaznamenán v okrese Český Krumlov (19,4 %) a největší v okrese Písek (22,9 %).

V podrobnějším detailu pak byl nejmenší podíl seniorské skupiny v SO ORP Kaplice (18,2 %) a největší na území správního obvodu Milevsko (24,8 %).



**Graf 1.14 Věkové složení obyvatel Jihočeského kraje v letech 2011 a 2021**

Zdroj: ČSÚ



Hodnota indexu stáří žen je výrazně vyšší než mužů.

Stárnutí populace se odráží rovněž v indexu stáří. Ten vyjadřuje, kolik osob ve věku 65 a více let připadá na 100 dětí do 15 let. Před 20 lety byl tento podíl 84,0, v roce 2007 se podíly dětí a osob ve věku 65 a více let téměř vyrovnaly a koncem roku 2021 již na 100 dětí připadalo v kraji 133,6 seniorů, což bylo více než průměr v celé České republice (128,1 seniorů na 100 dětí). Pro muže dosahuje index stáří všeobecně nižších hodnot, poměr chlapců a mužů starších 65 let byl v kraji pro chlapce pozitivní do roku 2015, v roce 2021 na 100 chlapců připadlo 113,1 mužů seniorů. V případě žen dosahuje index vyšších hodnot – na 100 děvčat připadlo v roce 2021 v kraji 155,2 seniorek, což je dáno větším početním zastoupením seniorek. Ženy se ve větší míře dožívají vyššího věku a jejich podíl je tedy v seniorské věkové skupině výrazně vyšší.

Ve všech krajích ČR od roku 2014 převažovali senioři nad dětmi.

Podobné poměry byly zaznamenány i v ostatních krajích ČR. V žádném kraji po roce 2014 nepřevažovaly počty dětí nad seniory, nicméně nejvyrovnanější podíl obou věkových skupin měl v roce 2021 Středočeský kraj (105,4), kde dokonce v okresech Praha-východ a Praha-západ jako v jediných okresech v ČR převažovaly děti nad



seniory. Naopak nejvyšší rozdíl v zastoupení dětí a seniorů byl v Královéhradeckém kraji (142,9). Jihočeský kraj se umístil na pomyslné sedmé příčce.

V rámci kraje byla zaznamenána nejvyšší hodnota indexu stáří v okrese Jindřichův Hradec (150,4), naopak nejnižší v okrese Český Krumlov (118,7). V okrese Český Krumlov jako jediném v kraji převažovaly děti nad seniory až do roku 2015. V územním detailu byl největší index stáří na území SO ORP Milevsko (175,6), naopak nejmenší ve správním obvodě Kaplice (113,3). V SO ORP Kaplice a Týn nad Vltavou v roce 2021 ještě převažovali chlapci nad muži seniory, index stáří mužů byl na Kaplicku 94,8 a Vltavotýnsku 98,3. V ostatních obvodech naopak převažovali senioři a seniorky.

Poměr mezi ekonomicky neaktivní a aktivní složkou obyvatelstva se postupně zvyšuje.

Proces stárnutí obyvatelstva daného území je také možné vyjádřit indexem ekonomického zatížení. Je to poměr mezi ekonomicky neaktivní a aktivní složkou obyvatelstva z pohledu věkové struktury obyvatel, tedy kolik dětí ve věku 0–14 let a osob ve věku 65 a více let připadá na 100 osob ve věku 15–64 let. Čím menší je výsledná hodnota indexu, tím příznivější je poměr mezi ekonomicky neaktivní a aktivní složkou obyvatel z pohledu věkové struktury obyvatel. V roce 2021 měl v kraji tento index hodnotu 59,3, před deseti lety byl o 14,5 procentního bodu nižší. Nejpříznivější poměr mezi produktivní a neproduktivní složkou obyvatelstva byl v kraji zaznamenán v letech 2005 až 2007 (nepatrně přes 40). Je nutné také zdůraznit, že index ekonomického zatížení je odvozen od skutečného věkového rozložení na daném území, nebere na zřetel to, že ještě určitá část seniorů může být ekonomicky aktivní.

Nejpříznivější hodnota indexu ekonomického zatížení byla v roce 2021 zaznamenána v hlavním městě Praze (55,4), nejvyšší pak v Královéhradeckém kraji (61,6). V rámci Jihočeského kraje byl nejlepší poměr mezi aktivní a neaktivní složkou populace v okrese Český Krumlov (55,6), zejména v SO ORP Kaplice (52,1) a nejméně příznivý v okrese Písek (62,0), především na území správního obvodu Milevsko (63,8).

### Specifika Jihočeského kraje v územním detailu

Pro Jihočeský kraj je charakteristická velká demografická rozdílnost území.

Z podrobnějšího územního pohledu je patrné, že jednotlivé části Jihočeského kraje vykazují poměrně velké územní rozdíly. Nejvyšší hodnotu zalidnění dlouhodobě vyazuje SO ORP České Budějovice (175,8 obyvatel na km<sup>2</sup>), především díky krajskému městu. Naopak nejméně zalidněné je Vimpersko (32,0 obyvatel na km<sup>2</sup>), přičemž průměrná hustota v kraji byla v roce 2021 celkem 63,3 obyvatel na km<sup>2</sup>.

V SO ORP Vimperk v rámci kraje žil v roce 2021 také nejmenší podíl obyvatelstva, bydlícího ve městech (42,3 %). Nejvyšší podíl městského obyvatelstva byl v roce 2021 ve správním obvodě Vodňany (71,9 %). V rámci celého kraje se podíl městského obyvatelstva v posledních čtyřech letech mírně snižoval na 63,3 %.

Nejvyšší přírůstky obyvatel jsou v SO ORP České Budějovice, nejvíce obyvatel ubývá na Dačicku.

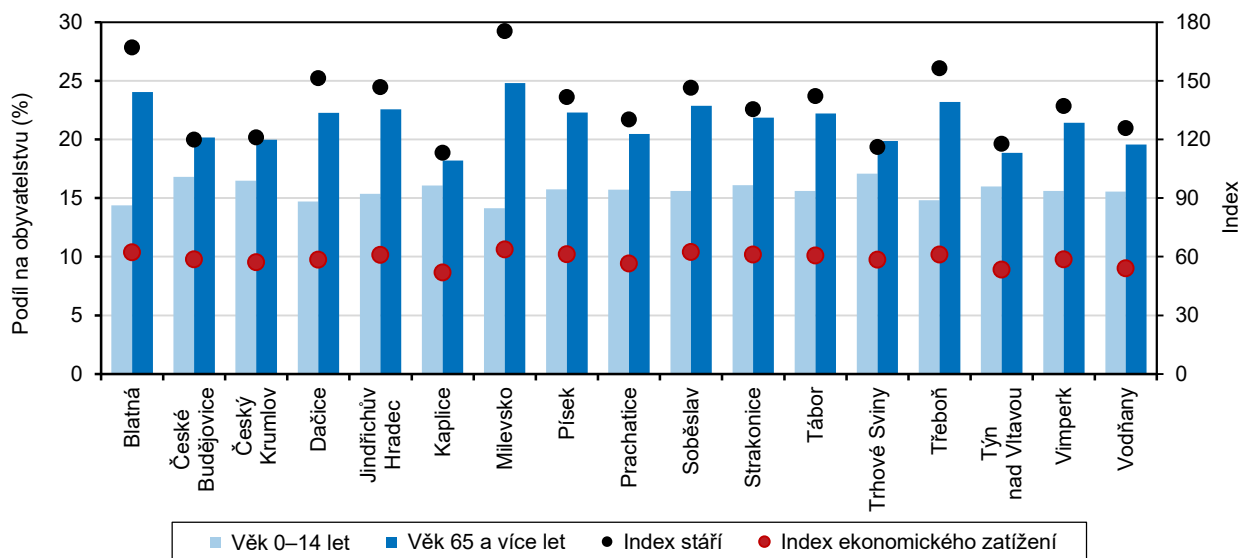
Při pohledu na pohyb obyvatelstva v jednotlivých správních obvodech je rozdílnost ještě výraznější. Vyšší přírůstky počtu obyvatel v posledních letech uvedl SO ORP České Budějovice, zejména díky výrazné kladné migraci a částečně se projevila i kladná přirozená měna. Nicméně z relativního pohledu (srovnání na 1 000 obyvatel středního stavu) zaznamenal od vzniku správních obvodů obcí s rozšířenou působností v roce 2001 nejvyšší přírůstky správní obvod Trhové Sviny, zejména díky kladné migraci. Také ve správních obvodech Vodňany a Písek mají vyšší relativní migrační přírůstky. Naopak od vzniku správních obvodů v roce 2001 dlouhodobě ubývá obyvatel na Dačicku a Milevsku, a to jak nepříznivou přirozenou měnou, tak i výraznější zápornou migrací.

Pandemie koronaviru ovlivnila většinu demografických ukazatelů.

Počet obyvatel kraje se dlouhodobě zvyšoval až do roku 2019, poté byly demografické ukazatele výrazně ovlivněny probíhající koronavirovou pandemií, zejména vyššími počty zemřelých. Zároveň se projevilo promítnutí zpřesněných údajů, které byly zjištěny při SLDB 2021. V roce 2021 byl v absolutních číslech zaznamenán nejvyšší přírůstek ve správním obvodě České Budějovice (+787 osob), především díky vyšší migraci. Naopak početně nejvíce osob ubylo na Táborsku (-182 osob) v souvislosti s nepříznivou přirozenou měnou. V relativním vyjádření (na 1 000 obyvatel středního stavu) byl v roce 2021 nejvyšší přírůstek v SO ORP Soběslav (+5,1 ‰), naopak nejvyšší celkový úbytek zaznamenalo Dačicko (-8,3 ‰).

**Graf 1.15 Věková struktura obyvatel a věkové indexy podle SO ORP (stav k 31. 12. 2021)**

Zdroj: ČSÚ



Nejvyšší podíl dětské populace byl v SO ORP Trhové Sviny,...

Z podrobnějšího územního pohledu je patrné, že nejvyšší podíl dětské populace byl v roce 2021 zjištěn v SO ORP Trhové Sviny (17,1 %). Nejmladší obyvatelstvo podle hodnoty průměrného věku žilo ve správním obvodě Kaplice (41,8 let). V tomto obvodě jako jediném v kraji ještě v roce 2016 mírně převažovaly počty dětí nad seniory. V SO ORP Kaplice byl také zaznamenán nejnižší podíl osob ve věku 65 a více let (18,2 %) a naopak nejvyšší podíl osob v produktivním věku (65,7 %).

...obyvatelstvo správního obvodu ORP Milevsko je dlouhodobě nejstarší.

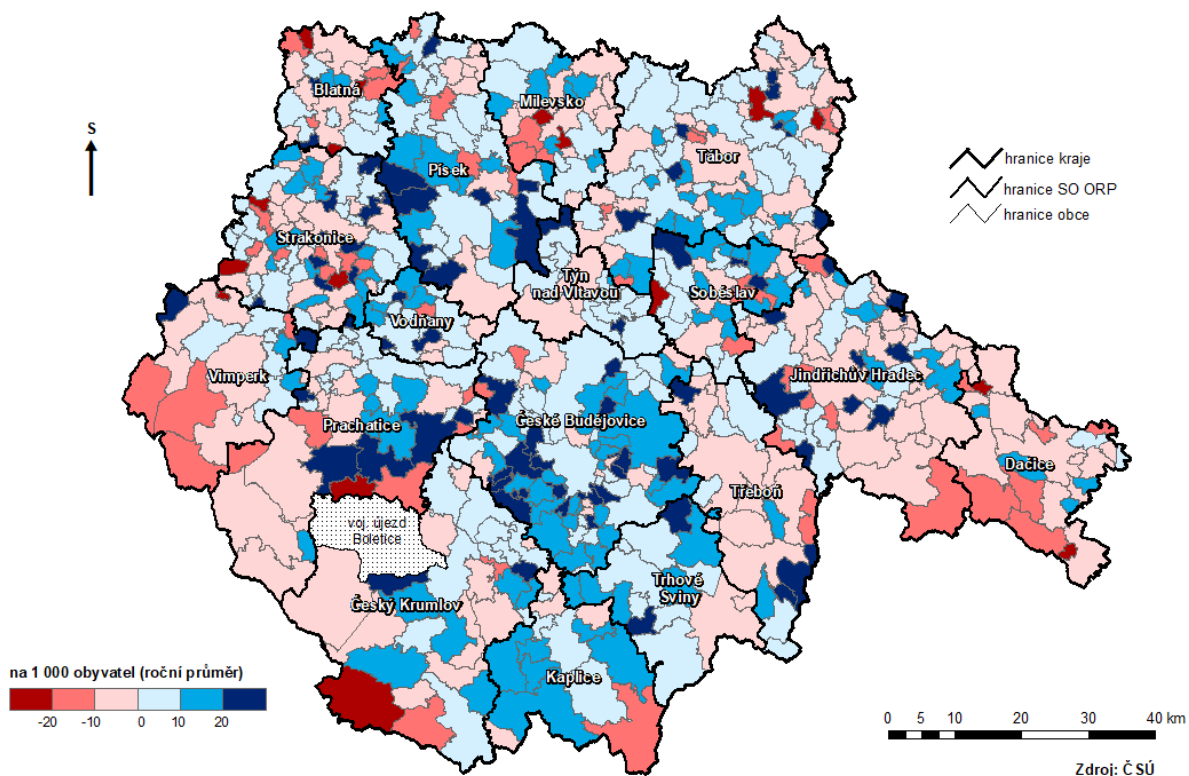
Naopak nejmenší podíl dětského zastoupení v roce 2021 byl v SO ORP Milevsko (14,1 %), kde byla také nejvyšší hodnota průměrného věku (45,5 roku). Podíl osob ve věku nad 65 let zde byl dlouhodobě nejvyšší (24,8 % v roce 2021) a naopak podíl osob v produktivním věku byl nejnižší (61,1 %).

Jihočeský kraj má dlouhodobě nejmenší hustotou zalidnění v ČR.

Jak již bylo zmíněno, Jihočeský kraj má dlouhodobě nejmenší hustotou zalidnění v ČR (63,3 obyvatel na km<sup>2</sup>), velká část obyvatelstva žije ve městech, v roce 2021 to bylo 63,3 %. V krajském městě mělo svoje bydliště 14,7 % ze všech obyvatel kraje. Přes 33 tisíc obyvatel žije ve městě Tábor, téměř třicetitisícové město je Písek. Více než dvacetitisícová jsou města Strakonice a Jindřichův Hradec. Přes 10 tisíc obyvatel žije v Českém Krumlově a Prachaticích. Rožmberk nad Vltavou je naopak jihočeským městem s nejmenším počtem obyvatel (373 osob).



**Ktg 1.5 Celkový přírůstek/úbytek obyvatel podle obcí Jihočeského kraje v letech 2017 až 2021**



Demografické ukazatele v obcích

V roce 2021 celkově nejvíce obyvatel přibýlo ve Srubci (+108) a Litvínovicích (+102), naopak pokles počtu obyvatel zaznamenala zejména okresní města. V Táboře byl celkový úbytek obyvatel největší (-217) ze všech obcí a měst Jihočeského kraje. Také Jindřichův Hradec uvedl pokles počtu obyvatel (-197) a třetí největší úbytek obyvatel byl dosažen v Českém Krumlově (-128).

Nejmladší obyvatelstvo žilo v roce 2021 v obci Hájek na Strakonicku s hodnotou průměrného věku 34,3 let. Naopak nejvyšší průměrný věk byl zaznamenán v obci Minice v okrese Písek (59,6 let). Nejvýraznější rozdíl mezi průměrným věkem mužů a žen byl zjištěn v obci Minice na Písecku, kde byli muži průměrně o 16,0 roku mladší než ženy. Naopak v obci Budyně na Strakonicku byly v roce 2021 ženy v průměru o 13,1 let mladší než muži.

Zastoupení obou pohlaví v obcích a městech kraje bylo v roce 2021 také velmi různé. V obci Mačkov na Strakonicku nejvíce převažovaly ženy (mužů bylo o 62,5 % méně), naopak v obci Kuřimany v témže okrese byla největší převaha mužů (o 51,6 %). Vyrovnané počty mužů a žen byly zaznamenány jen v 16 obcích kraje.