

1. Demografický vývoj

Územní změny, sídelní struktura

Neměnná sídelní struktura kraje od roku 1995.

Královéhradecký kraj má dlouhodobě neměnnou sídelní strukturu, od roku 1995 je v kraji celkem 448 obcí, z toho k 31. 12. 2019 mělo 48 obcí statut města a 12 obcí statut městysu. V roce 2019 nevzniklo na území kraje žádné nové město ani nový městys ani obec.

Dvě třetiny obyvatel bydlí nadále ve městech a jejich podíl postupně klesá.

K 31. 12. 2019 měl kraj 551 647 obyvatel. Městské obyvatelstvo tvořilo necelé dvě třetiny obyvatel, což představuje 365 017 osob, a v delší časové řadě od roku 2001 se podíl mírně snižoval, mezi roky 2006 a 2008 se zvyšoval a pak postupně mírně klesal. Maximální a minimální hodnota podílu byla v uplynulých dvaceti letech od 68,5 % v roce 2001 po 66,2 % v roce 2019. Během roku 2019 ubylo ve městech celkem 360 obyvatel, přes 7,7 tisíc osob ubylo během let 2008 až 2013. Za celé sledované období od roku 2001 ubylo ve městech kraje více než 11 tisíc osob, tj. 3,0 %.

Počet obyvatel krajského města meziročně vzrostl.

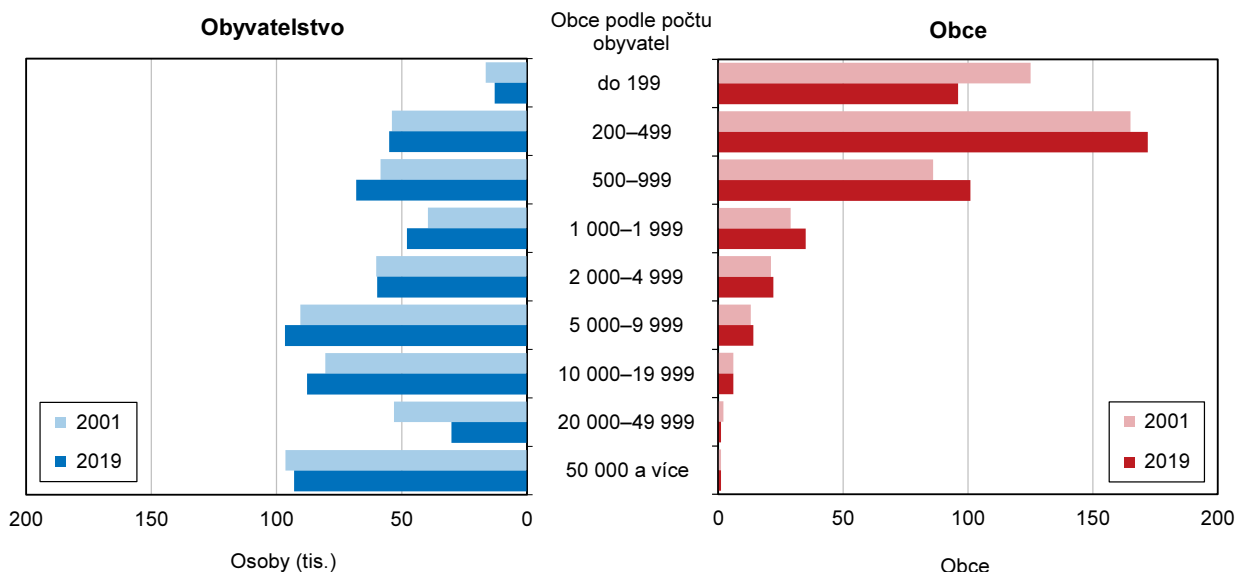
Krajské město Hradec Králové je s počtem 92 939 obyvatel v kategorii obcí od 50 000 do 100 000 obyvatel, druhé největší město kraje s 30 234 obyvateli je Trutnov v kategorii 20 až 50 tisíc osob a třetí s 19 897 obyvateli město Náchod (od roku 2018 se město Náchod dostalo pod hranici 20 tisíc obyvatel). Měst s 10 až 20 tisíci obyvateli je nyní šest v pořadí Náchod, Jičín, Dvůr Králové nad Labem, Jaroměř, Vrchlabí a Rychnov nad Kněžnou. V roce 2019 ubylo obyvatelstvo v 27 městech kraje, nejvíce v Trutnově (-138 obyvatel) a Vrchlabí (-121 obyvatel). Nejvyšší nárůst obyvatel byl v roce 2019 zaznamenán ve městech Hradec Králové (197 obyvatel) a Libáň (103 obyvatel).

Ve venkovských obcích se počet obyvatel zvyšuje, nejvíce v malých obcích s 200–999 obyvateli.

Ve 400 venkovských obcích (nemají statut města) žilo k 31. 12. 2019 celkem 186 630 obyvatel, tj. 33,8 % krajské populace. Meziročně vzrostla populace venkova o 986 osob, tj. o 0,5 % a za pět let od roku 2014 o 3 847 osob, tj. o 2,1 %. Podíl obyvatel venkova se meziročně zvýšil o 0,1 procentního bodu (p. b.), za pět let už o 0,4 p. b. a proti roku 2001 o 2,3 p. b. Nejvíce se počet obyvatel zvyšuje v malých obcích s 200–999 obyvateli.

Graf 1.1. Sídelní struktura Královéhradeckého kraje v letech 2001 a 2019 (stav k 31. 12.)

Zdroj: ČSÚ

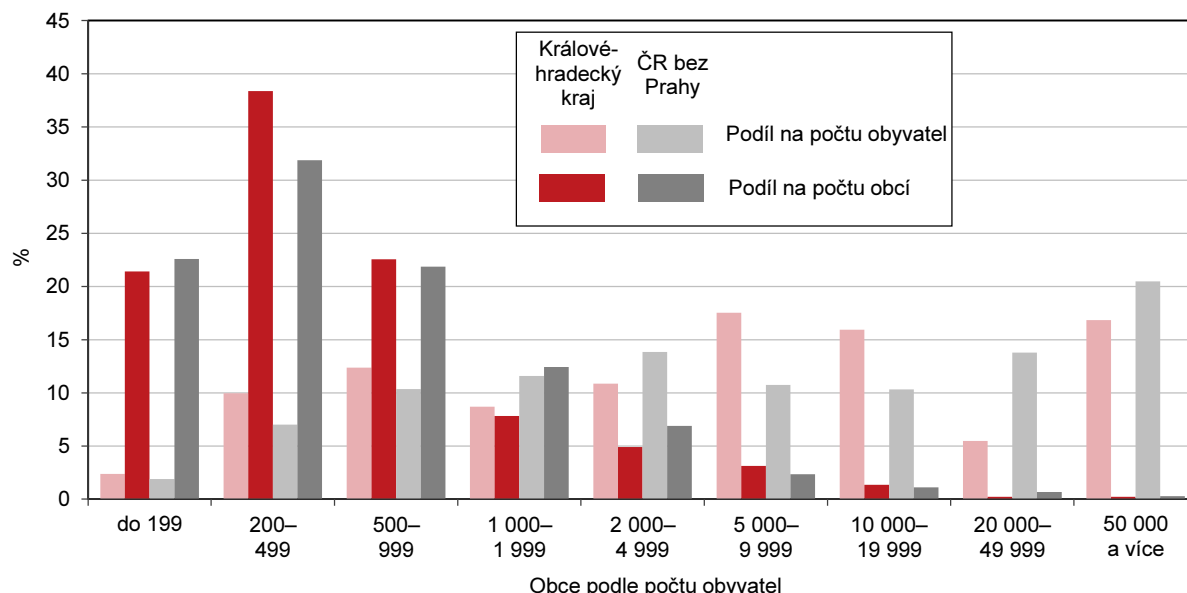


Nejvíce obyvatel přibýlo od roku 2001 v obcích s 500–1 999 osob.

Z hlediska velikosti obcí podle počtu obyvatel přibýly ve srovnání s rokem 2001 téměř dvě pětiny obyvatel v obcích s 500–1 999 obyvateli, v tom v obcích v kategorii 1 000–1 999 osob o 21,2 %, tj. o 8,4 tis. obyvatel a v kategorii s 500–999 obyvateli o 16,6 %, tj. o 9,7 tis. obyvatel. Naproti tomu více než pětina obyvatel, tj. 3,5 tis. osob ubyla v nejmenších obcích do 200 osob. Přesunem 20tisícového města Náchod do nižší kategorie od roku 2018 se výrazně změnila kategorie větších měst.

Graf 1.2 Sidelní struktura Královéhradeckého kraje a České republiky (bez Prahy) k 31. 12. 2019

Zdroj: ČSÚ



V obcích do 2 000 obyvatel bydlí třetina obyvatel kraje a tato kategorie je od roku 1994 stabilní podle počtu obcí i počtu obyvatel.

Ve 404 obcích do 2 000 obyvatel bydlí třetina obyvatel kraje a tato velikostní skupina obcí nezaznamenala podle počtu obcí větší výkyvy. Od roku 2000 do roku 2016 jich bylo 405 a nyní o jednu obec méně. Ke konci roku 2019 v nich žilo celkem 184 194 osob, tj. 33,4 % obyvatel kraje a jejich podíl se postupně zvyšuje. V roce 2000 to bylo 405 obcí, v nichž bydlelo 166 025 osob, tj. o desetinu méně. Skupina obcí (převážně měst) nad 2 000 obyvatel je dlouhodobě poměrně stabilní bez meziročních výkyvů. V nejmenších obcích do 200 obyvatel, kterých bylo v kraji celkem 96, tj. 21,6 %, žilo 2,4 % obyvatel kraje, v roce 2001 jich bylo 125 s 3,0% podílem na obyvatelstvu kraje. V nejpočetnější skupině obcí s 200–499 obyvateli bydlela desetina osob.

Oproti ČR má kraj větší zastoupení obcí v kategorii 200–499 osob a menší v obcích s 1 000–1 999 obyvateli.

V porovnání s Českou republikou má kraj větší zastoupení obcí do 1 000 obyvatel, 82,4 % proti 76,3 % ke konci roku 2019, v tom nejmenších obcí do 199 obyvatel měl méně o 1,2 p. b., v kategorii 200–499 osob převyšuje průměr ČR o 6,5 p. b. a u obcí s 500–999 obyvateli je to jen o 0,7 p. b. více. Dále měl kraj mnohem větší podíl měst s 5 000–19 999 obyvateli, a to o 12,3 p. b. Podíl městského obyvatelstva byl v kraji o 2,7 procentních bodů nižší.

Vývoj počtu obyvatel, věková struktura

Počet obyvatel je dlouhodobě stabilní, v letech 2017 a 2019 nastal celkový přírůstek.

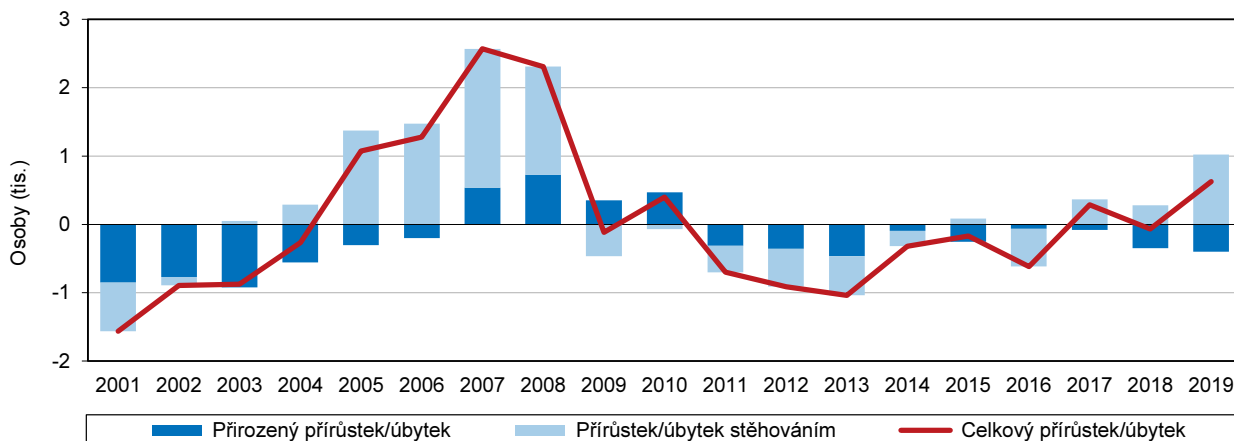
Populace Královéhradeckého kraje je dlouhodobě stabilní a ke konci roku 2019 v něm žilo 551 647 obyvatel, což je 5,2 % obyvatel České republiky. Od vzniku kraje v roce 2000 obyvatelstvo meziročně ubývalo, zejména vlivem přirozeného úbytku. Zlom nastal v roce 2005 důsledkem migrace v období ekonomického růstu a až do roku 2008 počet obyvatel rostl. Následkem krize nastal opět v roce 2009 celkový meziroční úbytek obyvatel migrací. Další rok došlo ještě k přírůstku obyvatel



přirozenou měnou a od roku 2011 obyvatelstvo kraje jen ubývalo vlivem migrace i přirozeně. Až v roce 2017 se celkový počet obyvatel kraje meziročně zvýšil o 285 osob v důsledku kladné migrace. Tento trend pokračoval i v roce 2019, kdy přibýlo 626 obyvatel vlivem stěhování. V roce 2018 naopak nízkou migrací celkově 68 osob ztratil. Pouze v letech 2007 až 2010 nastal přirozený přírůstek, pak až do konce roku 2019 pokračoval úbytek převahou zemřelých nad počtem narozených dětí.

Graf 1.3 Pohyb obyvatel v Královéhradeckém kraji

Zdroj: ČSÚ



Obyvatelstvo ubýlo v okresech Trutnov a Náchod, trvale nejvíce ve správním obvodu ORP Broumov.

Demografický vývoj v uplynulých letech byl ovlivněn úbytkem obyvatel při hranici s Polskem, zejména v okresech Trutnov a Náchod. Z pohledu nižších územních celků správních obvodů obcí s rozšířenou působností (ORP) pak ve všech sledovaných letech období 2014–2019 nejvíce ve správním obvodu ORP Broumov, dále ve správních obvodech ORP Dvůr Králové nad Labem, Trutnov, Vrchlabí a kromě roku 2017 také ve správním obvodu ORP Náchod.

Celkový přírůstek obyvatel nastal v okresech Hradec Králové, Jičín a Rychnov nad Kněžnou, trvale ve správním obvodu ORP Jičín a Hradec Králové.

Naopak v okresech Hradec Králové, Jičín a Rychnov nad Kněžnou došlo v roce 2019 proti roku 2014 k celkovému přírůstku počtu obyvatel. Každoročně přibývalo obyvatelstvo ve všech letech sledovaného období ve správních obvodech ORP Jičín a Hradec Králové, v posledních čtyřech letech také ve správním obvodu ORP Rychnov nad Kněžnou, kde byl celkový relativní přírůstek nejvyšší v roce 2019 mezi správními obvody.

Obyvatelstvo kraje je v ČR již sedmý rok nejstarší, podíl seniorů je mezi kraji nejvyšší.

Královéhradecký kraj měl ke konci roku 2019 nejstarší obyvatelstvo mezi kraji České republiky. Přitom měl nejvyšší podíl obyvatel ve věku nad 65 let (21,6 %) a nejnižší podíl obyvatel ve věku 15–64 let (62,8 %). Podílem dětí (15,6 %) zaujal kraj 9. příčku.

Průměrný věk 43,3 let je mezi kraji druhý nejvyšší za Zlínským krajem.

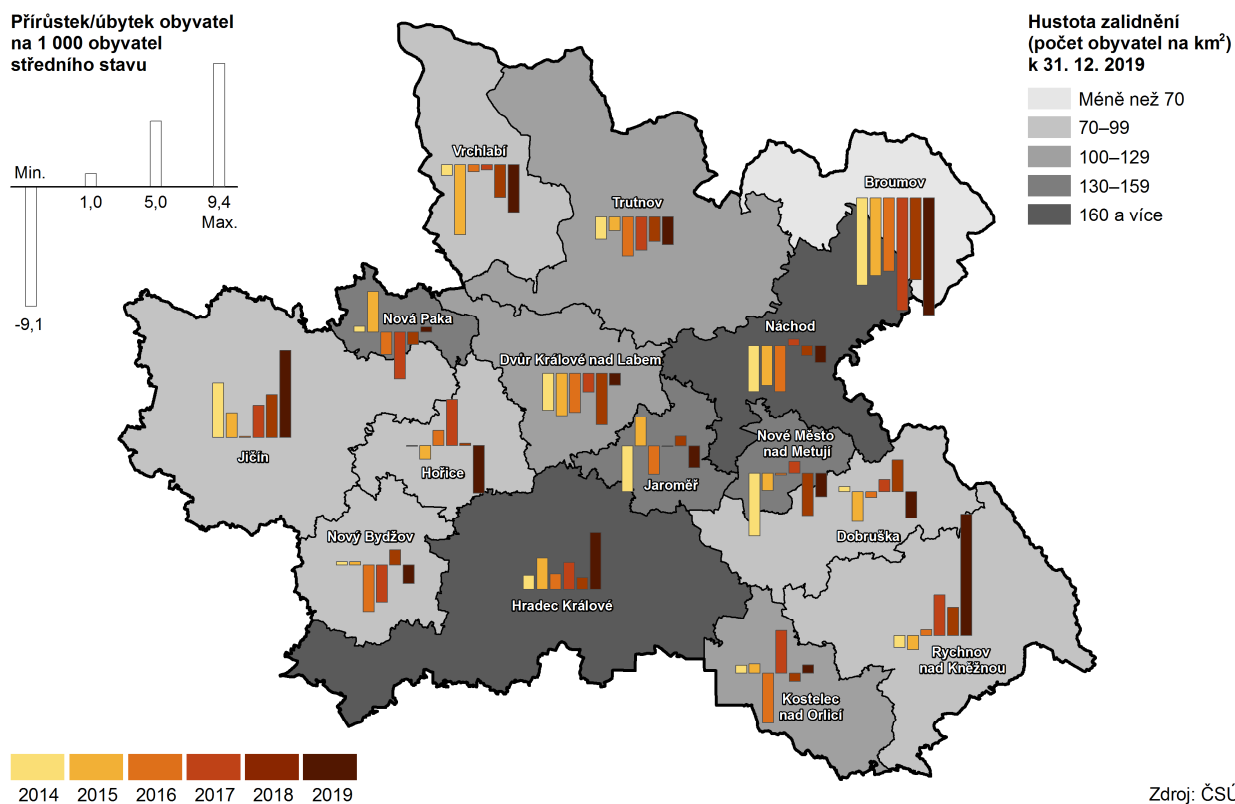
Věkové složení charakterizuje také ukazatel průměrný věk obyvatel, který ke konci roku 2019 dosáhl již 43,3 let, u mužů 41,8 let a u žen 44,7 let. Průměrný věk v kraji dlouhodobě převyšuje celorepublikový průměr (o 0,8 let v roce 2019) i podle pohlaví. Mezi kraji ČR byl průměrný věk od roku 2013 do roku 2017 nejvyšší, v předchozích letech to bylo vždy druhé místo za hl. městem Prahou a od roku 2018 je to druhé pořadí s nepatrným rozdílem za Zlínským krajem. Průměrný věk mužů byl nejvyšší mezi kraji a u žen to bylo druhé místo.

Průměrný věk kraje byl překročen v okresech Hradec Králové, Náchod a Trutnov.

V okresním pohledu je nejvyšší průměrný věk v okresech Hradec Králové, Náchod a Trutnov s hodnotou shodně 43,4 let a naopak nejnižší v okrese Rychnov nad Kněžnou 42,6 let. Nárůst průměrného věku je v posledních letech o dvě desetiny

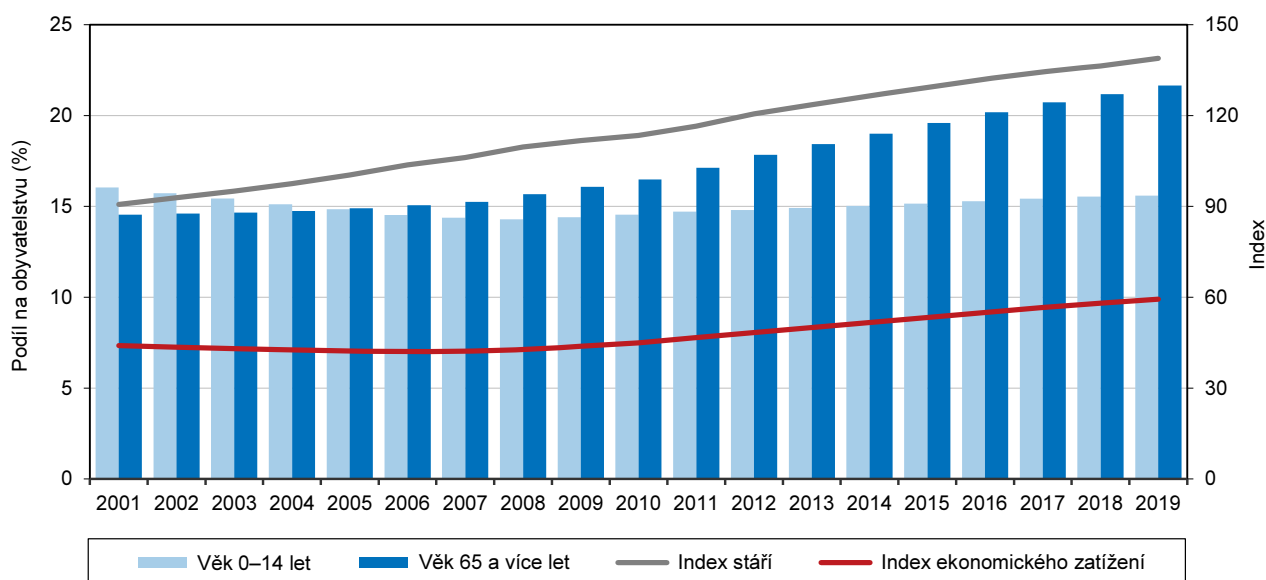
ročně, 40letou hranici překročil kraj v roce 2004. V roce 2011 dosáhl poprvé i průměrný věk mužů hranici 40let.

Pohyb obyvatel ve správních obvodech obcí s rozšířenou působností Královéhradeckého kraje v letech 2014 až 2019



Graf 1.4 Věková struktura a věkové indexy obyvatel v Královéhradeckém kraji (stav k 31. 12.)

Zdroj: ČSÚ



Index stáří se dlouhodobě zvyšuje a s hodnotou 138,8 je nejvyšší mezi kraji.

Index stáří vyjadřuje poměr mezi dětmi a seniory. V kraji se tento index dlouhodobě zvyšuje, v roce 2005 poprvé převýšil počet seniorů počet dětí, a to o 259 osob, v roce 2019 to bylo o 33,4 tisíc osob. Na 100 dětí ve věku 0–14 let připadlo v kraji koncem roku 2019 již 138,8 osob 65letých a starších, přitom průměrně v České republice to



bylo 124,6 seniorů. Mezi kraji je to ve sledovaném období 2014–2019 ve všech letech nejvyšší hodnota.

Index stáří u žen dosáhl hodnoty 163,9 a u mužů 115,0.

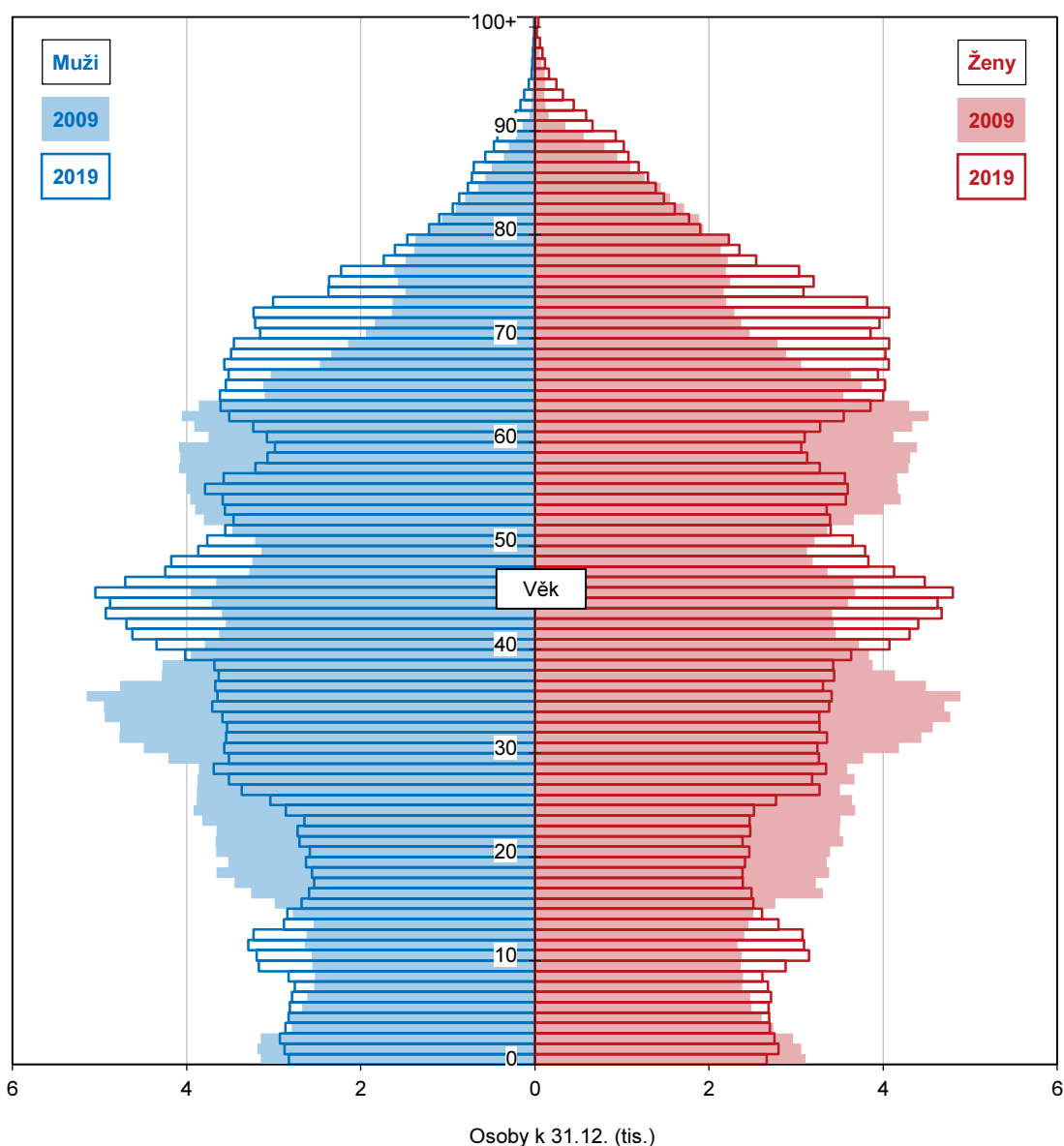
Index stáří u žen dosáhl hodnoty 163,9 a počet senierek překročil počet dívek už v roce 1996. Index stáří u mužů měl v roce 2019 hodnotu 115,0 a senioři-muži překročili početně chlapce až v roce 2014.

Index stáří je nejvyšší v okrese Trutnov a Náchod a nejnižší v okrese Rychnov nad Kněžnou.

Podle území okresů dosáhl index stáří nejvyšší hodnoty v okresech Trutnov (142,0) a Náchod (141,8). Nad průměrem kraje o 1 procentní bod byl i v okrese Hradec Králové (139,8). Nejnižší je v okrese Rychnov nad Kněžnou (129,9).

Graf 1.5 Věkové složení obyvatel Královéhradeckého kraje v letech 2009 a 2019

Zdroj: ČSÚ

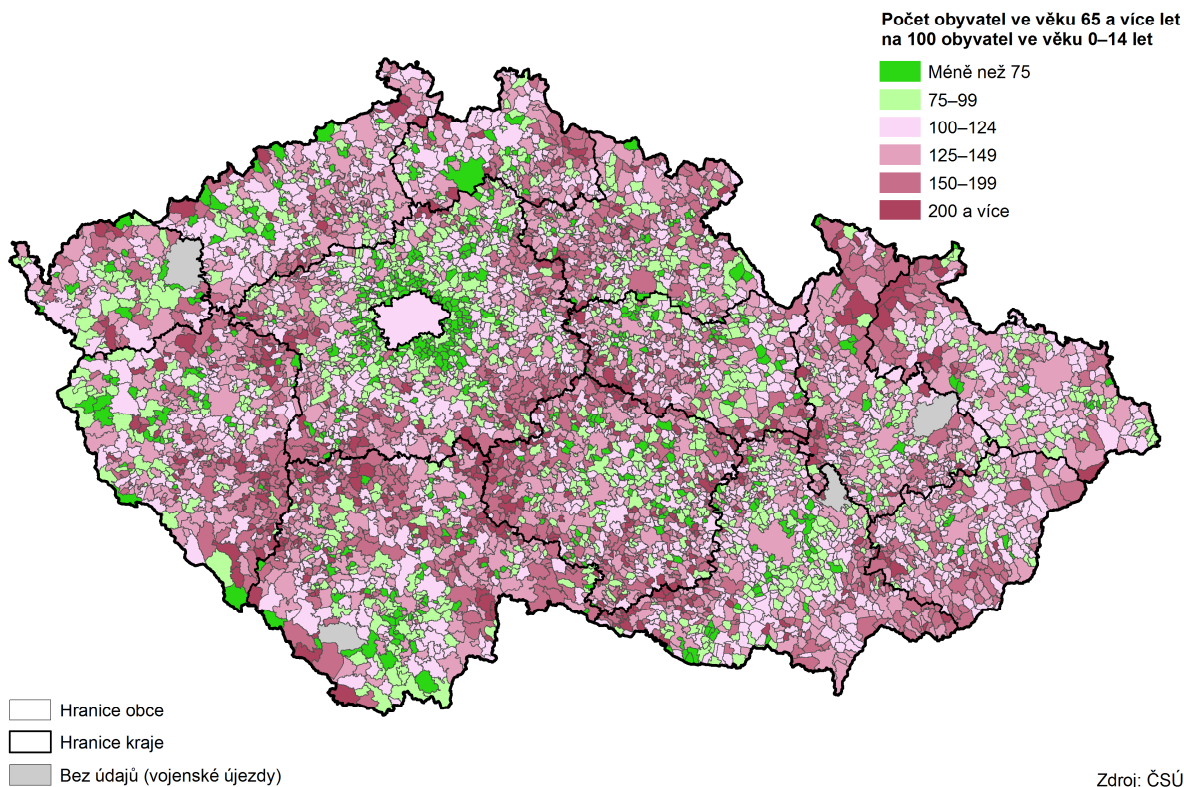


Index ekonomického zatížení se v roce 2019 proti roku 2014 zvýšil o 6,7 procentních bodů.

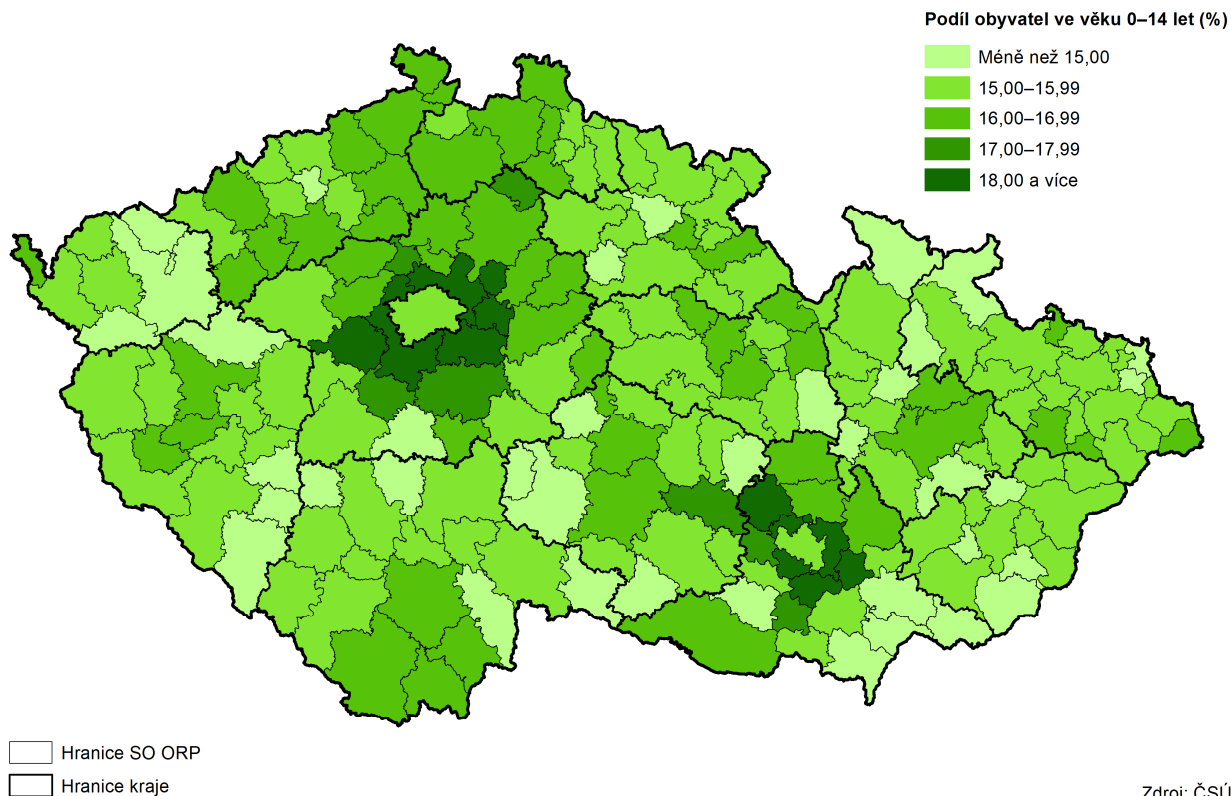
Vlivem vysokého podílu seniorů má kraj i nejvyšší ekonomické zatížení populace měřené indexem ekonomického zatížení mezi kraji v České republice. Udává počet dětí a seniorů na 100 obyvatel v produktivním věku a v roce 2019 byla jeho hodnota

již 59,3 s nárůstem o 7,8 p. b. proti roku 2014. V roce 2001 dosahoval tento index hodnoty 44 a 50 v roce 2013. Mezi okresy byla nejvyšší v okrese Hradec Králové.

Index stáří v obcích k 31. 12. 2019

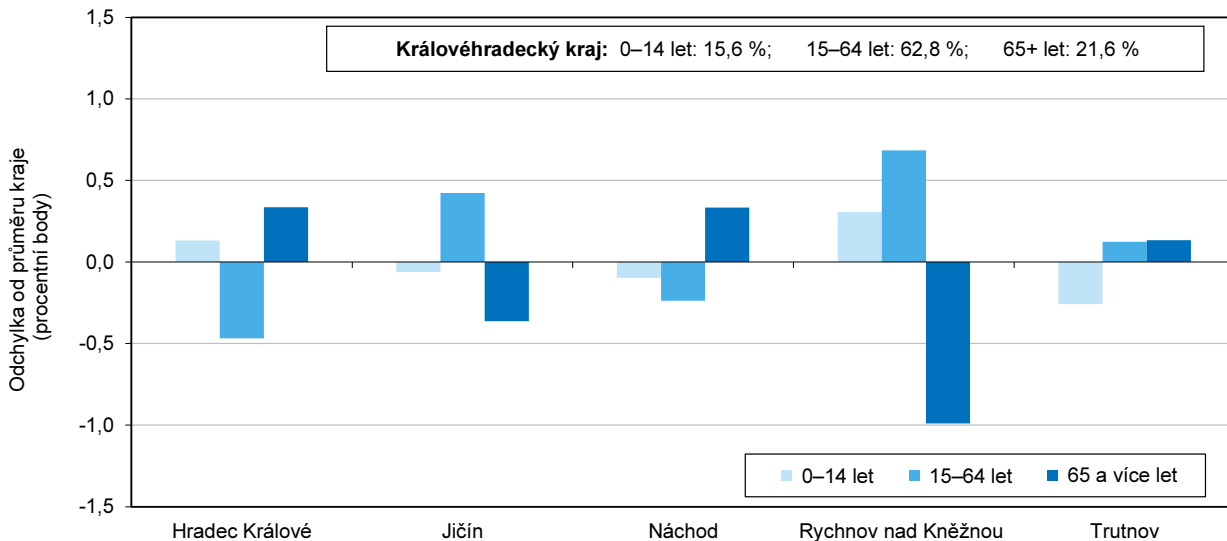


Děti ve správních obvodech obcí s rozšířenou působností k 31. 12. 2019



Graf 1.6 Srovnání věkové struktury obyvatel v okresech Královéhradeckého kraje k 31. 12. 2019

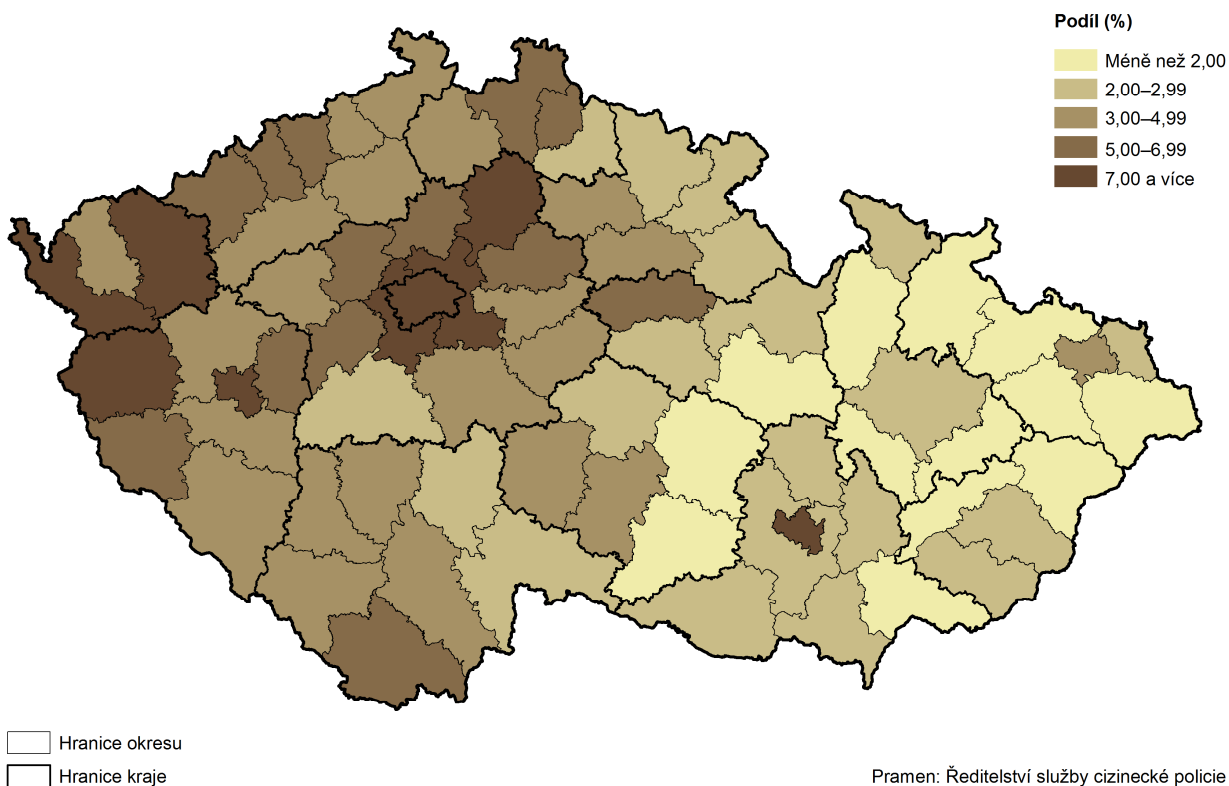
Zdroj: ČSÚ



V roce 2019 žilo v kraji 3,2 % cizinců z celkového počtu obyvatel.

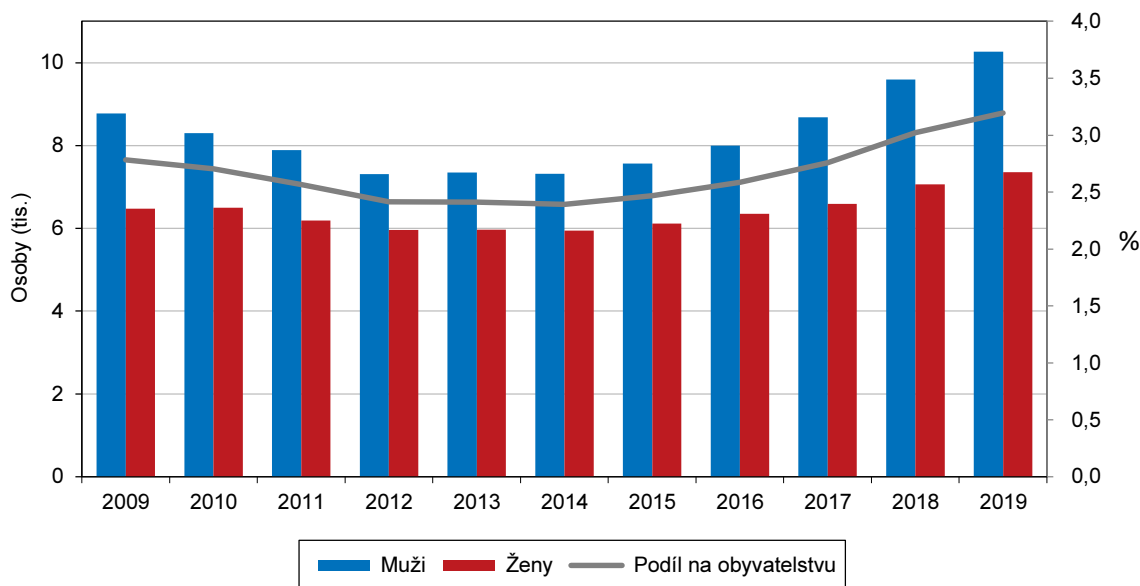
Z celkového počtu obyvatel žilo v kraji ke konci roku 2019 celkem 17 626 cizinců (bez azylantů), tj. 3,2 %. Jejich podíl se ve sledovaném období od roku 2014 zvýšil o 0,8 p. b. Nejvyšší byl jejich podíl v okrese Hradec Králové (3,8 %) a nejnižší v okrese Náchod (2,2 %).

Cizinci podle okresů k 31. 12. 2019



Graf 1.7 Cizinci (bez osob s platným azylem) v Královéhradeckém kraji (stav k 31. 12.)

Pramen: Ředitelství služby cizinecké policie



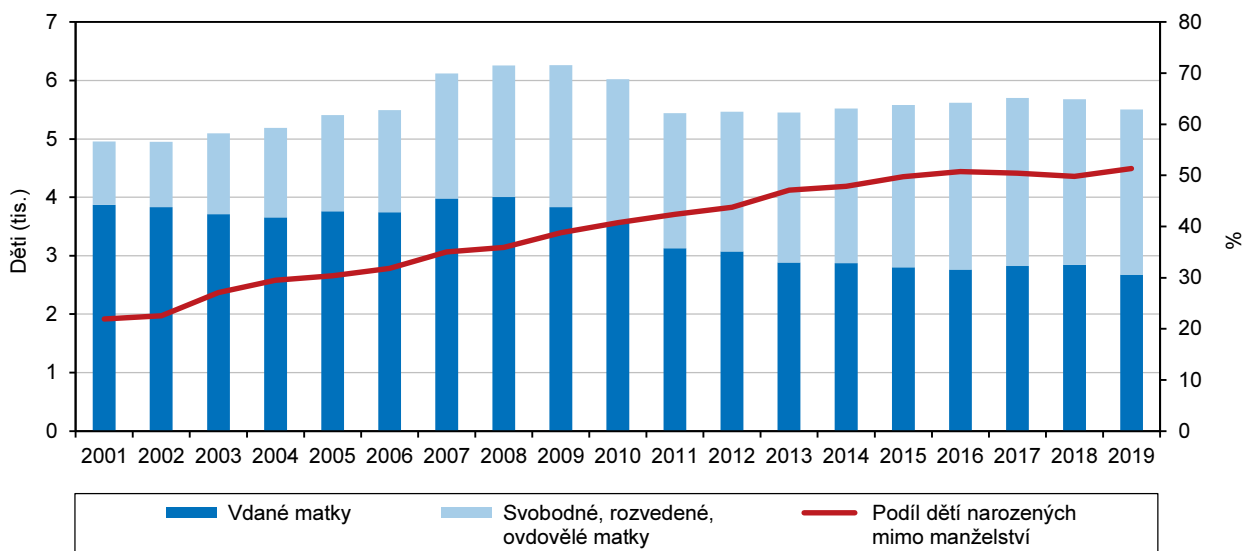
Demografické události

Porodnost v kraji poslední dva roky klesala.

V průběhu roku 2019 se v Královéhradeckém kraji živě narodilo 5 504 dětí, tj. 10,0 dětí na 1 000 obyvatel středního stavu (2 838 chlapců a 2 666 dívek). Meziročně to bylo o 173 dětí méně. V uplynulých dvou letech porodnost klesala.

Graf 1.8 Živě narozené děti podle rodinného stavu matky a podíl dětí narozených mimo manželství v Královéhradeckém kraji

Zdroj: ČSÚ



Mimo manželské svazky se nadále rodí více než polovina dětí.

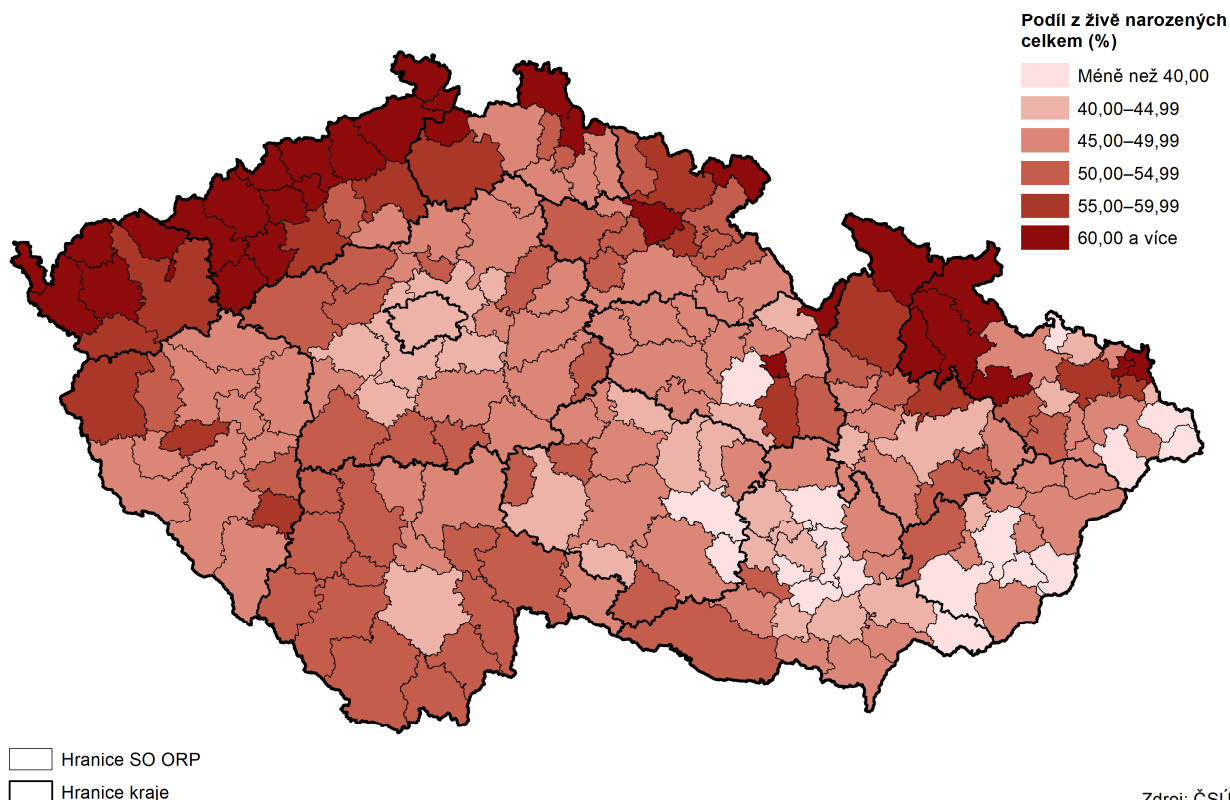
Mimo manželství se v roce 2019 narodilo 51,4 % dětí. Pokračoval dlouhodobý růst podílu dětí narozených mimo manželství, který v roce 2001 dosahoval 21,9 %, v roce 2010 již dvě pětiny a v roce 2016 činil tento podíl 50,7 %. Od roku 2009 je tento podíl trvale nad republikovou hodnotou, v roce 2019 ji překročil o 2,8 p. b.



Nejvíce dětí mimo manželství se narodilo ve správních obvodech ORP Broumov, Dvůr Králové nad Labem a Trutnov.

V územní struktuře správních obvodů ORP bylo nejvíce dětí narozených mimo manželství ve správních obvodech ORP Broumov (62,1 %), Dvůr Králové nad Labem (60,6 %) a Trutnov (58,4 %). Vyšší podíl než průměr kraje zaznamenalo devět správních obvodů ORP, pouze čtyři měly více dětí narozených v manželství v pořadí Kostelec nad Orlicí, Nová Paka, Rychnov nad Kněžnou a Hradec Králové, kde byl podíl nejnižší (46,0 %).

Živě narození mimo manželství ve správních obvodech obcí s rozšířenou působností v roce 2019

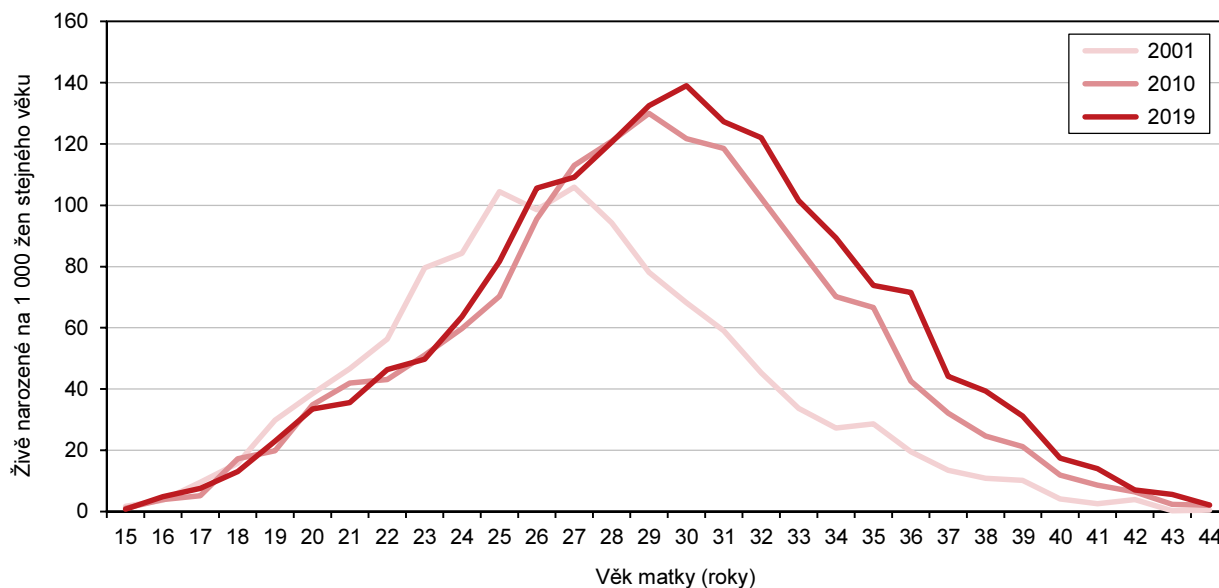


Úhrnná plodnost v roce 2019 mírně klesla, v předchozích pěti letech se zvyšovala.

Na počátku 21. století dosahovala podle analýzy ČSÚ úroveň plodnosti v České republice i ve všech jejích krajích historického minima. Teprve kolem roku 2004 se ukazatel úhrnné plodnosti začal výrazněji zvyšovat, ženy realizovaly dříve odkládané porody, zároveň věkem nejvyšší plodností procházely silné generace žen narozených v sedmdesátých letech. Růst úhrnné plodnosti se zastavil v roce 2008, kdy průměrný počet dětí připadající na jednu ženu dosáhl v jednotlivých krajích hodnoty 1,37 až 1,61. V Královéhradeckém kraji se rostoucí úhrnná plodnost zastavila až v roce 2009 hodnotou 1,56 dítěte na 1 ženu a začala klesat do roku 2014. Pak se opět meziročně zvyšovala, jen v roce 2019 mírně klesla.

Graf 1.9 Míry plodnosti podle věku matky v Královéhradeckém kraji

Zdroj: ČSÚ

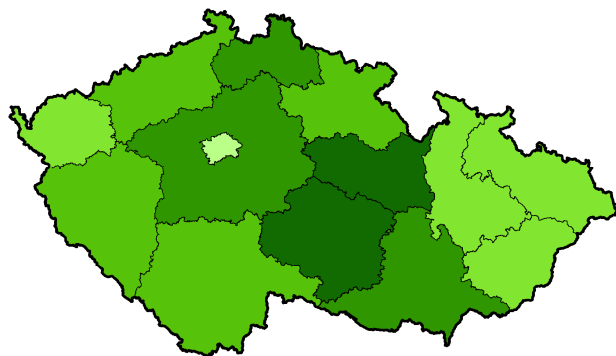


Neustále se zvyšuje průměrný věk matky při narození dítěte.

Průměrný věk matky při narození dítěte se neustále zvyšuje, v roce 2019 byl v dlouhodobém vývoji nejvyšší a činil 30,7 let, u prvního dítěte 29,0 let (také nejvyšší), u druhého 31,5 let a u třetího 34,1 let. Věk matky u druhého dítěte dosáhl maxima 31,7 let v roce 2016 a u třetího dítěte dosáhl maxima 34,6 let v roce 2015. Míra plodnosti byla v roce 2001 nejvyšší u matek 25 a 27letých, v roce 2010 u matek 29letých a v roce 2019 u matek 30letých.

Úhrnná plodnost a úhrnná potratovost v krajích v roce 2019

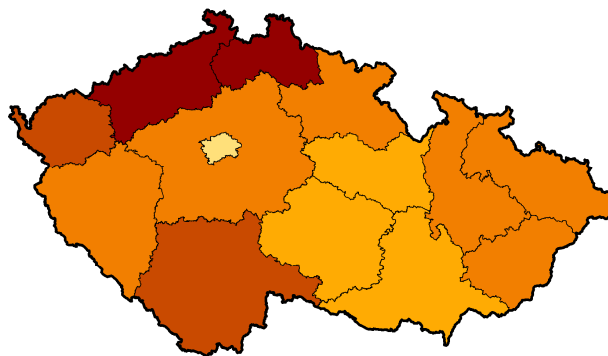
Úhrnná plodnost



Průměrný počet živě narozených dětí na jednu ženu během jejího reprodukčního období

- Méně než 1,650
- 1,650–1,699
- 1,700–1,749
- 1,750–1,799
- 1,800 a více

Úhrnná potratovost



Průměrný počet potratů na jednu ženu během jejího reprodukčního období

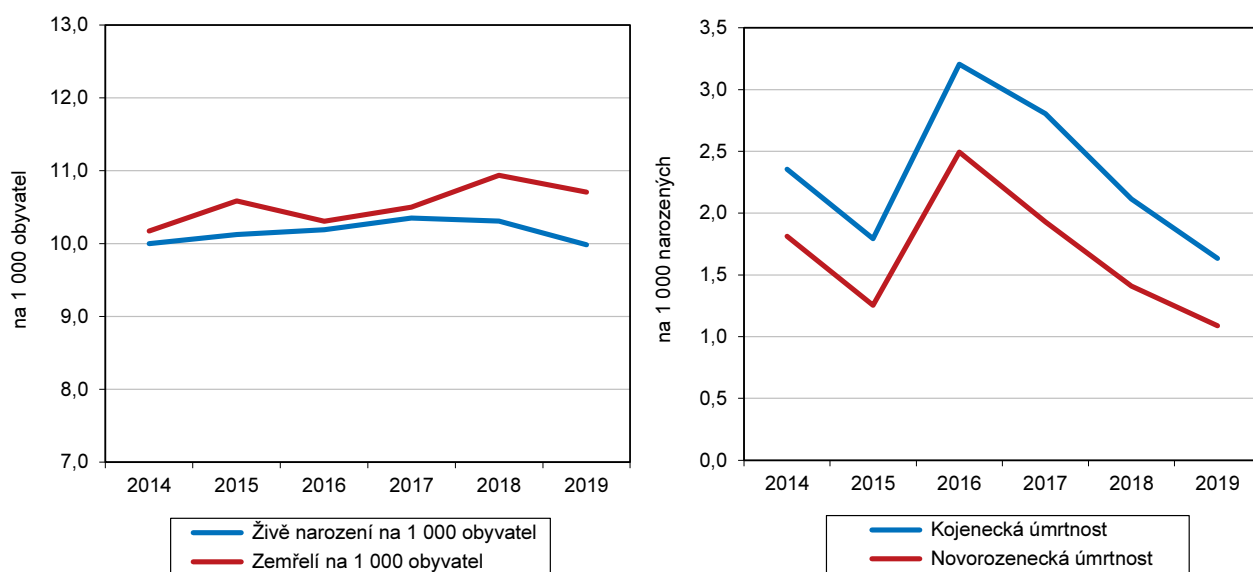
- Méně než 0,400
- 0,400–0,449
- 0,450–0,499
- 0,500–0,599
- 0,600 a více

Zdroj: ČSÚ



Graf 1.10 Porodnost a úmrtnost, novorozenecká a kojenecká úmrtnost v Královéhradeckém kraji

Zdroj: ČSÚ

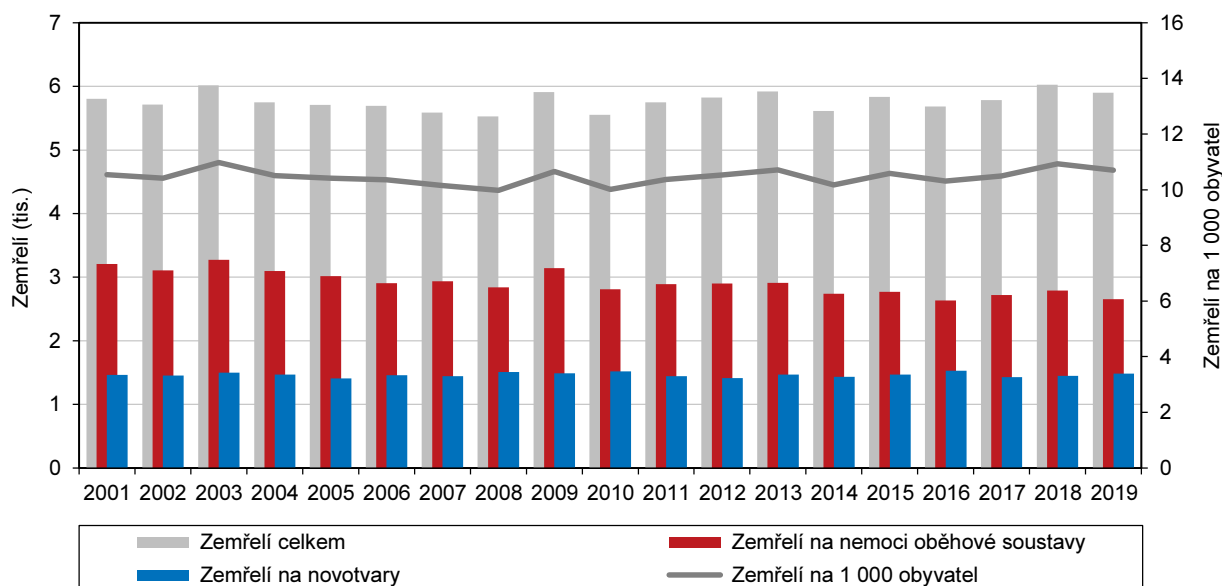


Úmrtnost je v kraji dlouhodobě stabilní bez výkyvů.

V Královéhradeckém kraji zemřelo během roku 2019 celkem 5 901 obyvatel, v přepočtu na 1 000 obyvatel středního stavu to bylo 10,7 osob. Proti roku 2018 se počet zemřelých snížil o 123 osob. Úmrtnost posledních let vykazuje stabilní trend. Absolutně nejvíce obyvatel zemřelo v okrese Hradec Králové (1 706 osob), relativně v okrese Trutnov (11,0 ‰). Převažují úmrtí na nemoci oběhové soustavy a na novotvary.

Graf 1.11 Zemřelí v Královéhradeckém kraji

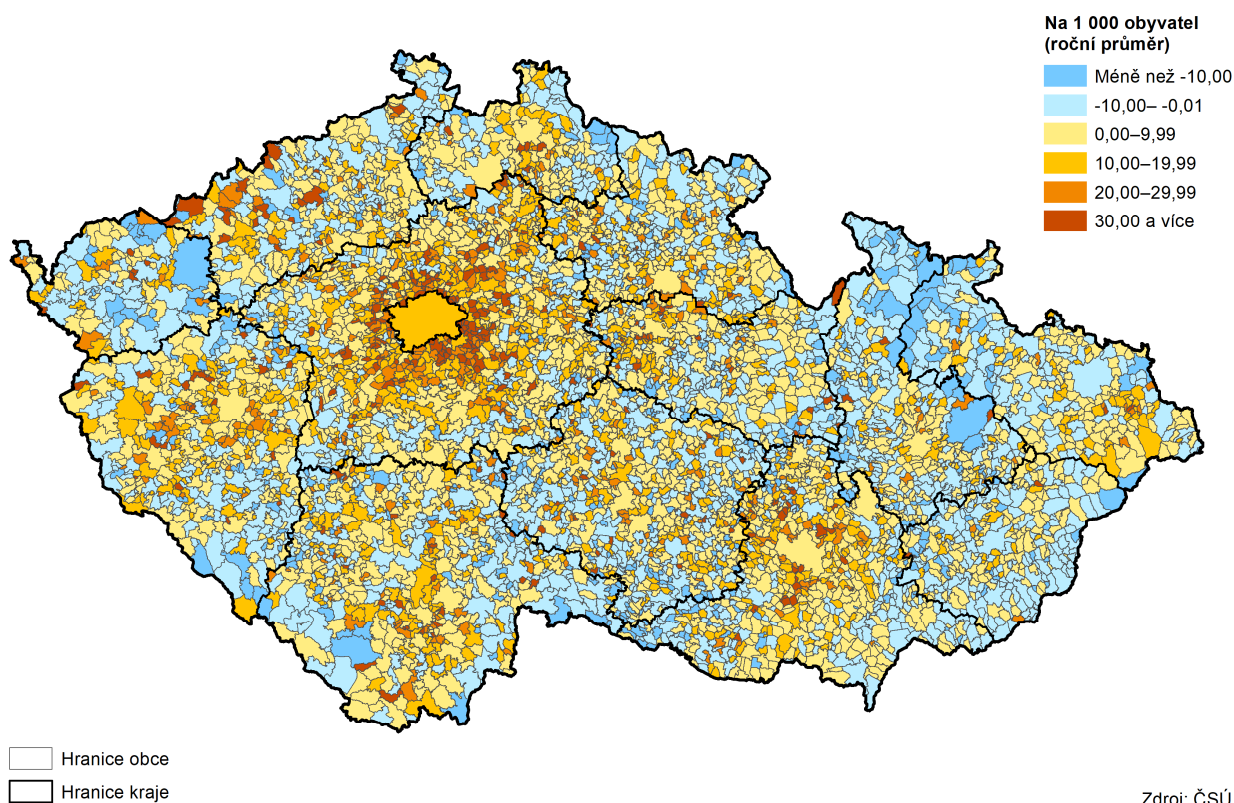
Zdroj: ČSÚ



Od roku 2017 přibývá obyvatel kraje pouze migrací, nejvyšší byla v roce 2019.

Vzhledem k dlouhodobému úbytku obyvatel přirozenou měnou má na růst populace vliv hlavně migrace, která byla v letech 2009 až 2016 (kromě roku 2015) záporná. Od roku 2017 přibývá obyvatel kraje vlivem stěhování, zejména zahraničního. K 31. 12. 2019 činilo migrační saldo 1 023 osob a bylo nejvyšší.

Celkový přírůstek/úbytek počtu obyvatel v obcích v letech 2014 až 2019

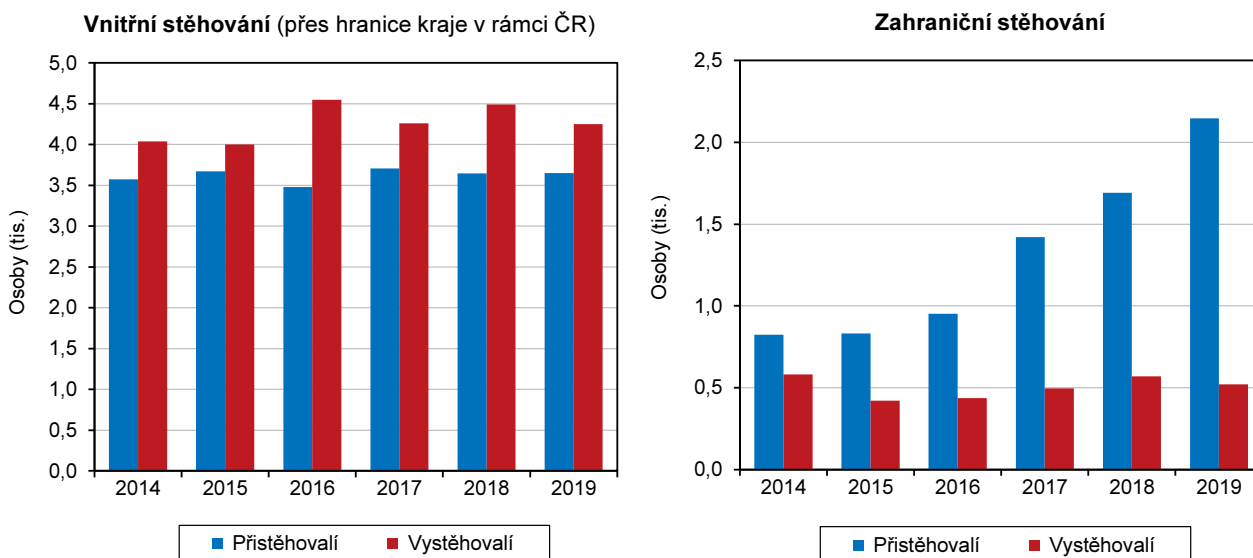


Nejvíce se lidé stěhovali do okresu Hradec Králové, v relativním vyjádření do okresu Rychnov nad Kněžnou.

Přírůstek obyvatel stěhováním byl zaznamenán v okresech Hradec Králové, Jičín a Rychnov nad Kněžnou, v okresech Náchod a Trutnov se počet obyvatel důsledkem stěhování snížil. Absolutně se počet obyvatel důsledkem stěhování nejvíce zvýšil v okrese Hradec Králové (622 obyvatel), relativně v okrese Rychnov nad Kněžnou (4,6 %).

Graf 1.12 Migrace v Královéhradeckém kraji

Zdroj: ČSÚ

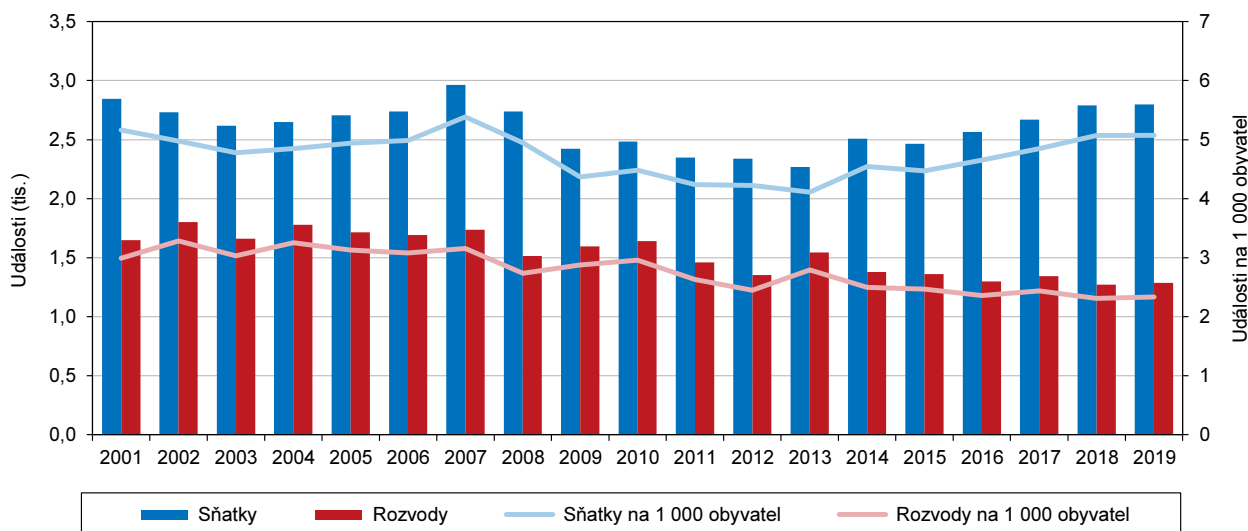


Kladná migrace v posledních třech letech byla z důvodu zahraničního stěhování, které se týká více mužů.

Z kraje se v průběhu roku 2019 vystěhovalo celkem 4 772 obyvatel, z toho 4 251 do ostatních krajů ČR a 521 do ciziny. Do ciziny se stěhovalo více mužů než žen (71,0 %). Do kraje se přistěhovalo 5 795 obyvatel, z toho 3 649 z jiných krajů ČR a 2 146 obyvatel z ciziny. Podíl přistěhovalých mužů z ciziny byl opět vyšší než podíl přistěhovalých žen (muži 64,9 %).

Graf 1.13 Sňatky a rozvody v Královéhradeckém kraji

Zdroj: ČSÚ



Sňatečnost se v kraji od roku 2015 meziročně zvyšuje, nejvíce v okrese Hradec Králové.

V kraji bylo uzavřeno v roce 2019 celkem 2 797 sňatků, což bylo jen o 6 sňatků meziročně více. V relativním vyjádření bylo uzavřeno 5,1 sňatků na 1 000 obyvatel středního stavu. Z hlediska meziokresního srovnání bylo absolutně nejvíce sňatků uzavřeno v okrese Hradec Králové (847 sňatků), relativně v okresech Hradec Králové a Trutnov (shodně 5,2 ‰).

Rozvodovost je meziročně bez změny a postupně klesá.

V roce 2019 bylo v kraji 1 286 manželství ukončeno rozvodem. Hrubá míra rozvodovosti je meziročně téměř beze změn a postupně klesá. Na 1 000 obyvatel středního stavu bylo rozvedeno 2,3 manželství, stejně jako v průměru za celou ČR. Rozvodovost byla mezi kraji pátá nejvyšší v ČR. Na 100 sňatků připadlo v roce 2019 celkem 46 rozvodů, v roce 2014 to bylo 55 a před deseti lety 66 rozvodů. Nejvíce manželství podle okresů bylo rozvedeno v absolutním vyjádření v okrese Hradec Králové (356 rozvodů) a v relativním vyjádření v okrese Jičín (2,6 ‰).

Naděje dožití

Naděje dožití patří k nejvyšší v ČR.

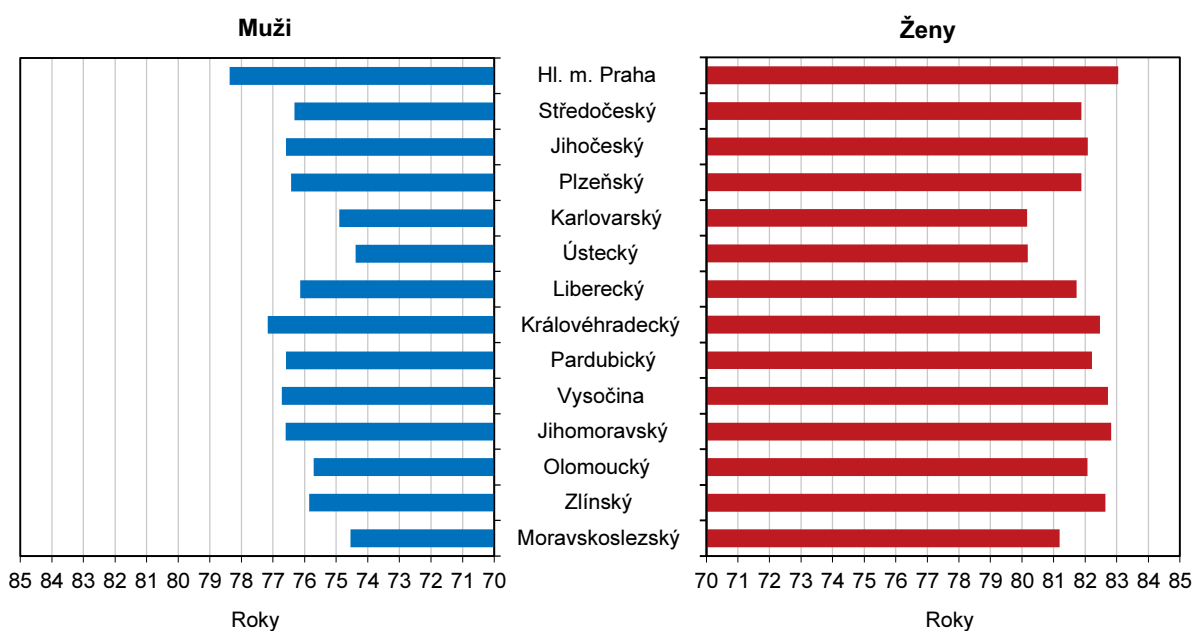
Ukazatel naděje dožití odráží i kvalitu života a jeho hodnota je v kraji dlouhodobě příznivá a dosahuje nejvyšších hodnot mezi kraji České republiky. Obecně se naděje dožití při narození stále zvyšuje, a to důsledkem poklesu intenzity úmrtnosti.

Narozený chlapec má naději dožití 77,2 let a dívka 82,5 let.

Podle aktuálních údajů by se chlapec narozený v roce 2019 měl pravděpodobně dožít 77,2 let a dívka 82,5 let. Naděje dožití mužů i žen Královéhradeckého kraje je nad úroveň celorepublikové hodnoty v celém sledovaném období od roku 2001. Také rozdíl mezi pohlavími se postupně snižuje z 6,5 let v roce 2001 na 5,3 let v roce 2019.

Graf 1.14 Naděje dožití při narození podle pohlaví a krajů v letech 2018–2019

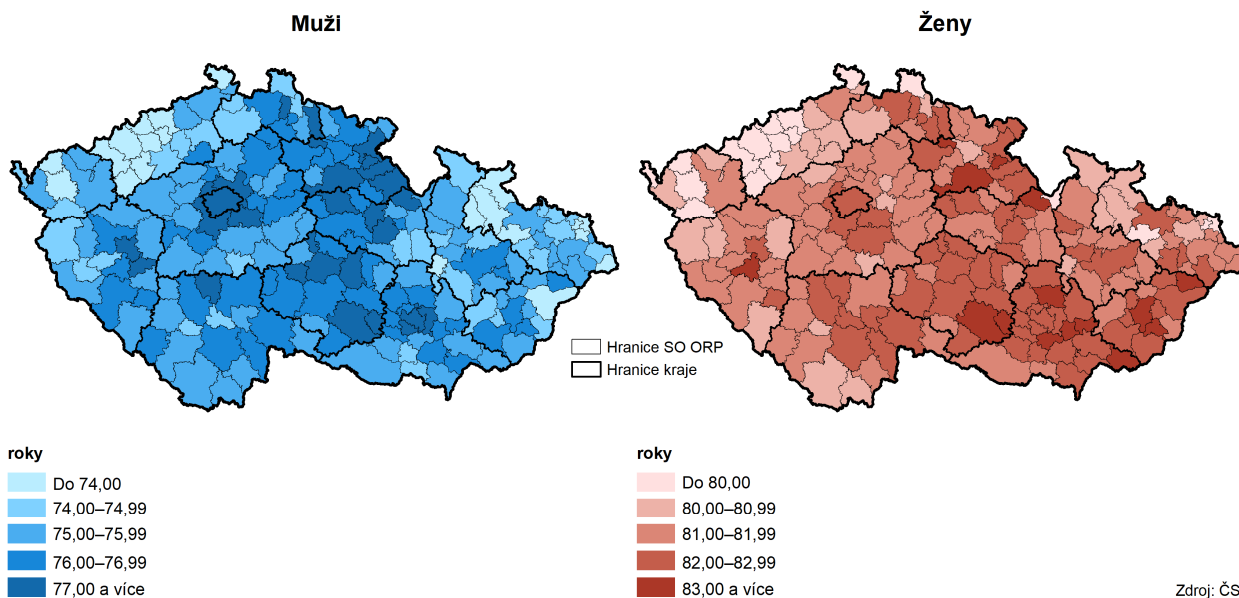
Zdroj: ČSÚ



Naděje dožití mužů je druhá nejvyšší a žen pátá nejvyšší mezi kraji.

V mezikrajském srovnání byla v roce 2019 naděje dožití mužů druhá nejvyšší za hl. m. Prahou a u žen pátá nejvyšší. Pomyslná hranice mezi první a druhou polovinou života je u mužů věk 38 a 39 let, u žen 41 a 42 let.

Naděje dožití při narození podle pohlaví ve správních obvodech obcí s rozšířenou působností v letech 2015 až 2019



Zdroj: ČSÚ

