

# 1. Demografický vývoj

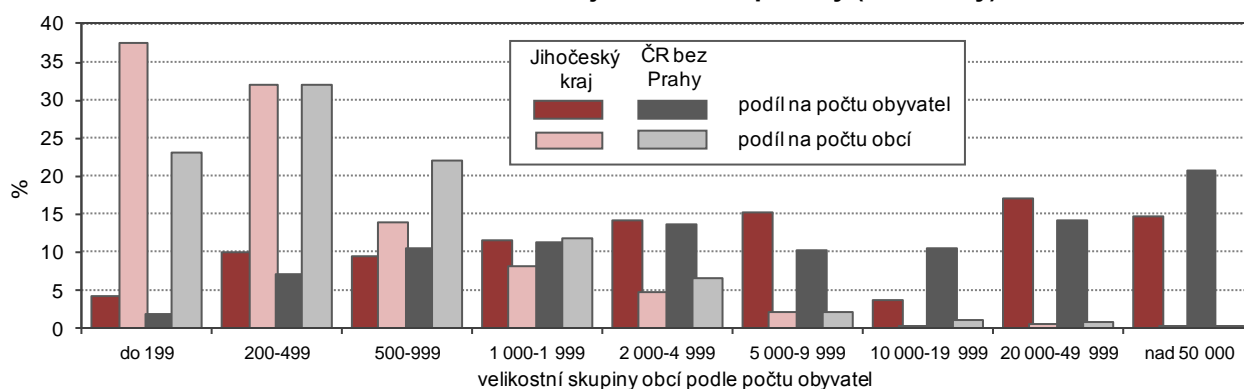
## Jihočeský kraj má nejnižší hustotu zalidnění v ČR ...

Jihočeský kraj rozlohou 10 tis. km<sup>2</sup> představuje 12,8 % území České republiky, ale na obyvatelstvu ČR se podílí pouze 6 %. Mezi kraji ČR má nejnižší hustotu zalidnění (63,4 obyvatel na km<sup>2</sup>) a jeho dva okresy Prachatice a Český Krumlov mají nejnižší hustotu zalidnění mezi všemi okresy České republiky (do 38 obyvatel na km<sup>2</sup>). V kraji bylo od roku 1994 do konce roku 2015 celkem 623 obcí, k 1. lednu 2016 vznikla v souvislosti s optimalizací vojenských újezdů nová obec Polná na Šumavě. Katastrální území jihočeského vojenského újezdu Boletice bylo zmenšeno o území obce Polná na Šumavě a další části výměry vojenského újezdu byly přičleněny k jiným obcím okresu Český Krumlov a Prachatice.

## ... a poměrně rozdrobenou sídelní strukturu.

Sídelní struktura kraje je rozdrobená, což dokládá existence 1 983 částí obcí (k 1. lednu 2016 – 1 989) a jednak výrazně nadprůměrný podíl nejmenších obcí. Do 200 obyvatel má 37,6 % jihočeských obcí (druhý nejvyšší podíl mezi kraji), žijí v nich však pouze 4,2 % obyvatelstva kraje. Ve městech v kategorii 20 tis. až 50 tis. obyvatel žije na území kraje nejvyšší podíl obyvatel (17,1 %).

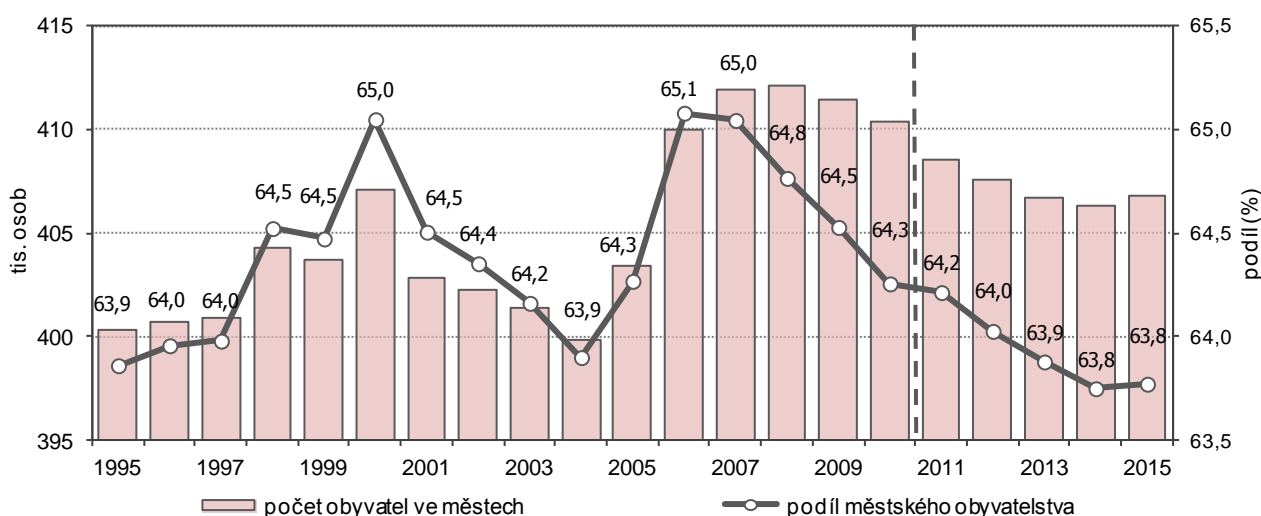
Graf 1.1 Sídelní struktura obcí Jihočeského kraje a České republiky (bez Prahy) k 31. 12. 2015



## Podíl městského obyvatelstva se mírně snižuje.

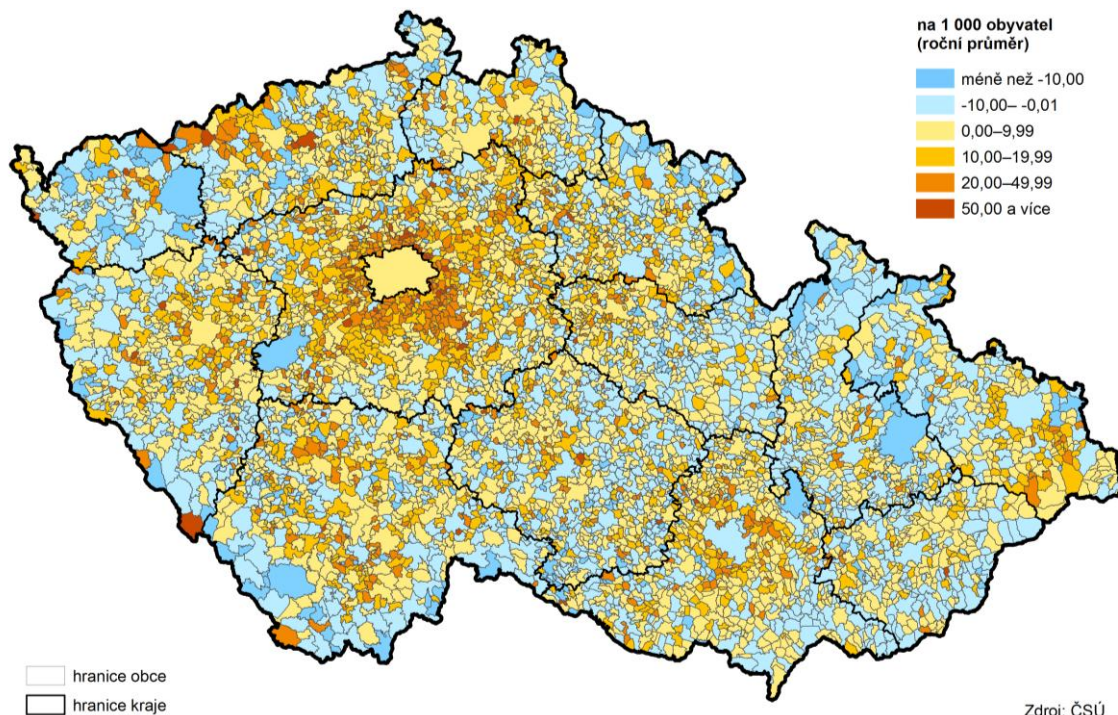
Od roku 2015 je v kraji celkem 55 měst, ve kterých žije 63,8 % obyvatel kraje. Podíl městského obyvatelstva se během posledních let na území kraje mírně snižuje a nezvýšil se ani proti předchozímu roku, přestože se mezi města nově zařadilo město Bělčice. Mezi městy je velké rozpětí v počtu obyvatel; od Rožmberka nad Vltavou s 350 obyvateli koncem roku po České Budějovice s 93,5 tis. obyvateli.

Graf 1.2 Počet obyvatel ve městech a podíl městského obyvatelstva v Jihočeském kraji



Pozn.: v roce 2011 data navazují na výsledky SLDB 2011 podle místa trvalého pobytu

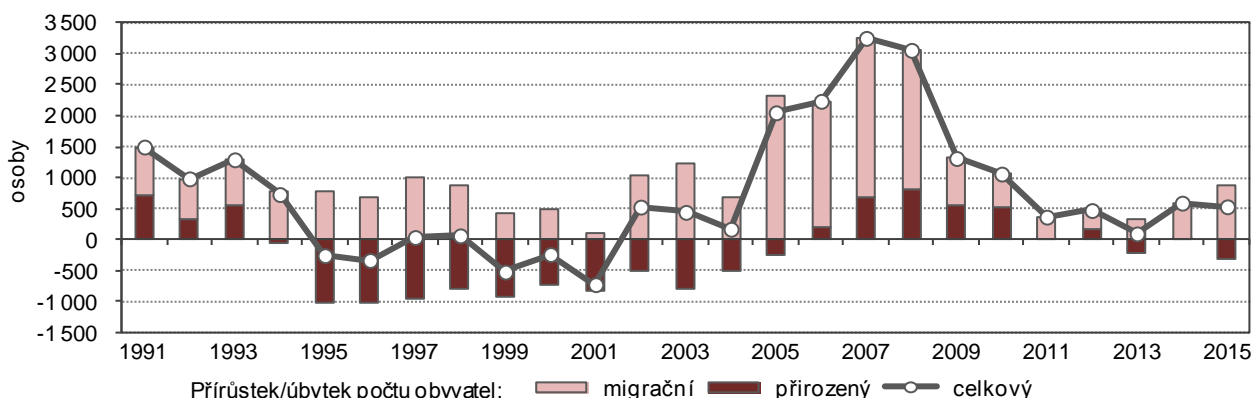
### Ktg 1.1 Přírůstek/úbytek počtu obyvatel stěhováním v obcích v letech 2010 až 2015



#### Změny v sídelní struktuře vlivem procesu suburbanizace.

V Jihočeském kraji je tento proces konkretizován stěhováním obyvatel z měst, především okresních měst a krajského města, do obcí v jejich blízkosti. Výjimku mezi okresními městy představuje Písek, ve kterém se počet obyvatel stěhováním za uplynulých 6 let mírně zvýšil. Také do dalších měst např. do Bavorova, Plané nad Lužnicí a Chýnova se lidé v minulých letech stěhovali. Zvyšování počtu obyvatel v dané obci je úměrné příznivé vzdálenosti od většího města a možnosti bytové výstavby. Na druhé straně dochází k vyliďňování jižních okrajových částí kraje v důsledku menších příležitostí na pracovním trhu a špatné dopravní dostupnosti.

### Graf 1.3 Meziroční změny počtu obyvatel Jihočeského kraje



#### Přírůstky počtu obyvatel Jihočeského kraje jsou kladné, ale během let se snižují.

K 31. 12. 2015 žilo v Jihočeském kraji 637 834 obyvatel, z toho 50,7 % žen. Již čtrnáct let se zvyšují počty obyvatel v kraji. Nejvyšší přírůstek obyvatelstva byl zaznamenán v letech 2007 a 2008. V roce 2009 však došlo k jeho významnému snížení, kdy jistě i v souvislosti s nepříznivým vývojem ekonomiky migrační přírůstek klesl a od té doby zůstává na nižších, ale kladných hodnotách.

#### Hlavním faktorem početních přírůstků obyvatelstva kraje byla migrace.

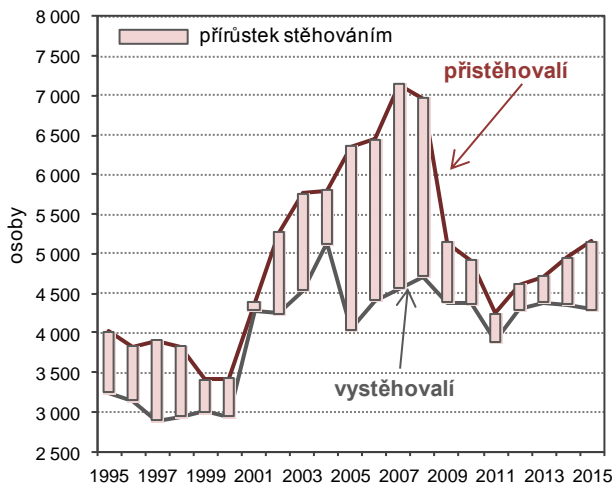
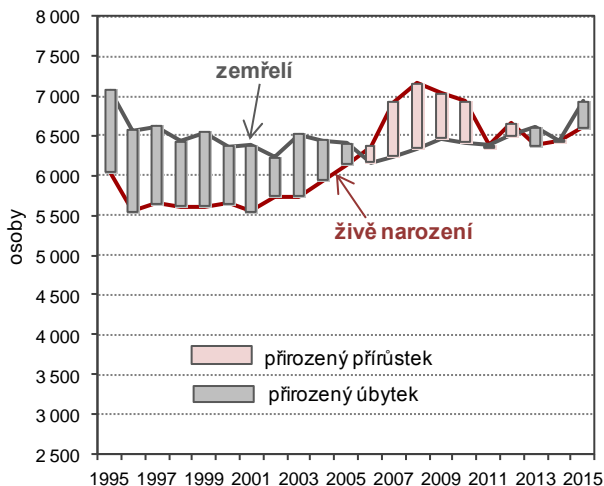
Zatímco v letech 2002 až 2005 byl přírůstek počtu obyvatel kraje zajištěn zcela migrací, v letech 2006 až 2012 k němu přispívala i přirozená měna. Přitom v letech 2009 a 2010 byl vliv přirozené měny srovnatelný s vlivem migrace. V roce 2011 se však již saldo přirozené měny snížilo téměř na nulu, případně v některých letech přešlo do záporných hodnot a od té doby se počet obyvatel kraje zvyšoval jedině díky migraci.



**V roce 2015 bylo saldo přirozené měny záporné.**

V roce 2015 nad počtem živě narozených převýšil počet zemřelých o 333 osob a záporná přirozená měna tak snížila kladnou hodnotu migrace. Období kladných přírůstků přirozené měny skončilo v roce 2012 a trvalo 7 let. Nejvyšší hodnoty dosáhl přirozený přírůstek v roce 2008, pak se již jeho hodnota spíše snižovala. Kladná hodnota přirozené měny byla v roce 2015 zaznamenána pouze v okresech České Budějovice a Český Krumlov.

**Graf 1.4 Pohyb obyvatel v Jihočeském kraji**



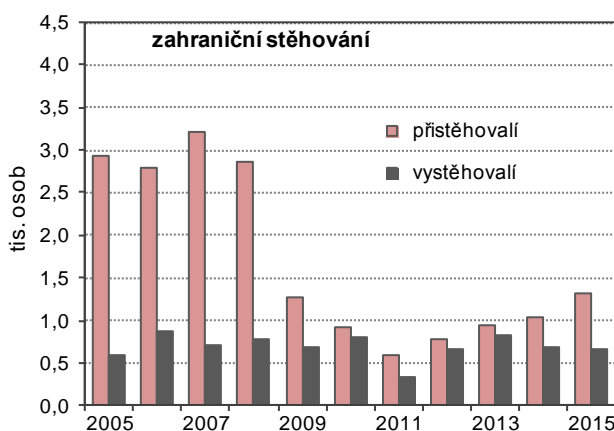
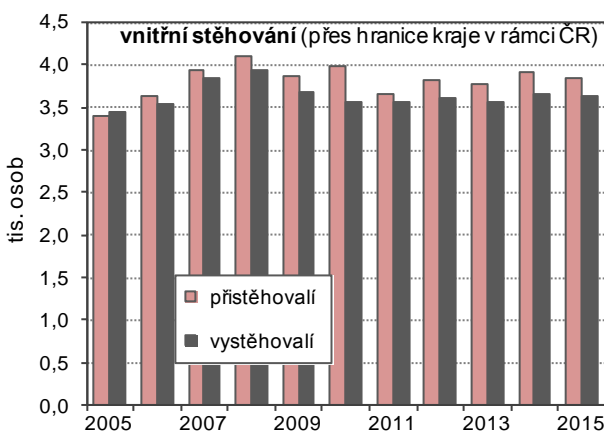
**Migrace dlouhodobě zvyšuje počet obyvatel kraje.**

Zájem o stěhování se do Jihočeského kraje dlouhodobě přispívá ke zvyšování počtu obyvatel kraje. Přírůstky stěhováním z období let 2005 až 2008, ovlivněné také zahraniční migrací, byly historicky nejvyšší. Od roku 2008 však s poklesem ekonomiky saldo migrace klesalo až do roku 2013. V posledních dvou letech se migrační aktivita mírně zvyšovala. V roce 2015 se do kraje přistěhovalo o 867 osob více, než se z něj odstěhovalo, nicméně v okresech Český Krumlov, Jindřichův Hradec a Prachatice byla migrace v záporných hodnotách. Příznivá úroveň migrace v kraji je způsobena vyššími počty přistěhovaných do okresu České Budějovice.

**Objem zahraničního stěhování i saldo zahraniční migrace se proti roku 2014 zvýšilo.**

Vyšší počty přistěhovaných osob z ciziny v roce 2015 více než jednou čtvrtinou ovlivňují celkový počet přistěhovaných do Jihočeského kraje a jsou nejvyšší po roce 2008. Naopak počty osob, které se do ciziny z kraje vystěhovaly, se v posledních dvou letech snížily. Saldo zahraniční migrace je v nejvyšších hodnotách od roku 2008 a přispívá tedy k příznivé migrační situaci v kraji.

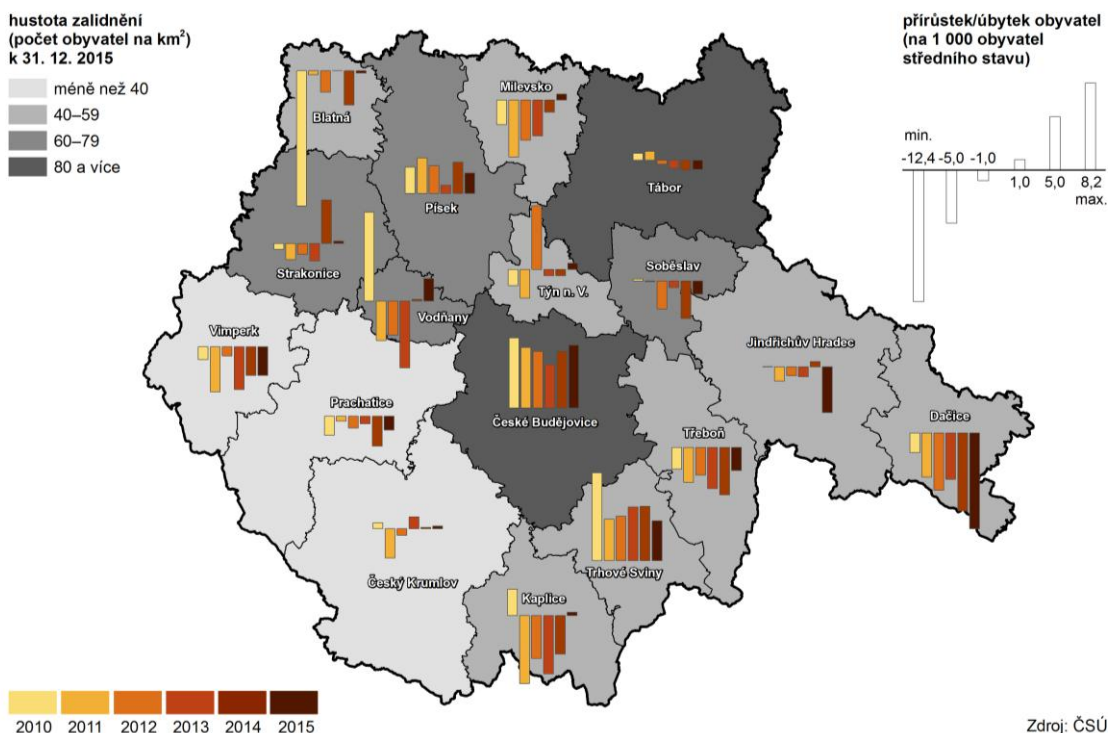
**Graf 1.5 Migrace v Jihočeském kraji**



**Objem vnitřního stěhování naopak lehce poklesl, ale celkové saldo migrace poněkud vzrostlo.**

Z jiných krajů ČR se do Jihočeského kraje v roce 2015 přistěhovalo téměř 5,2 tis. obyvatel, odstěhovalo se 4,3 tis. osob. Počty přistěhovalých se dostaly na přibližnou hodnotu roku 2009. Do jiného okresu v rámci Jihočeského kraje se přestěhovalo nejvíce osob během posledních 10 let. Při stěhování uvnitř okresů kraje (mezi obcemi) se stejně jako v předešlých letech stěhovalo zhruba 8 tisíc osob, do změn v počtu obyvatel kraje se však vnitrokrajské stěhování nepromítá.

### Ktg 1.2 Pohyb obyvatel ve správních obvodech ORP Jihočeského kraje v letech 2010 až 2015



**Přírůstek počtu obyvatel zaznamenaly každým rokem SO ORP Č. Budějovice, Písek a Trhové Sviny, ...**

V letech 2010 až 2015 zaznamenávaly každoročně přírůstky počtu obyvatel SO ORP České Budějovice, Písek a Trhové Sviny. V souhrnu za šestileté období byl nepatrný kladný přírůstek obyvatel také v SO ORP Týn nad Vltavou. Uvedené obvody byly v úhrnu uplynulých šesti let migračně aktivní, stěhování bylo rozhodující a někde i jedinou příčinou zvyšování počtu obyvatel. Naopak v SO ORP Český Krumlov, Kaplice a Prachatice kladná přirozená měna snižovala v letech 2010 až 2015 ztrátu ze záporné migrace.

**... naopak každoročně ubývá obyvatel na Dačicku.**

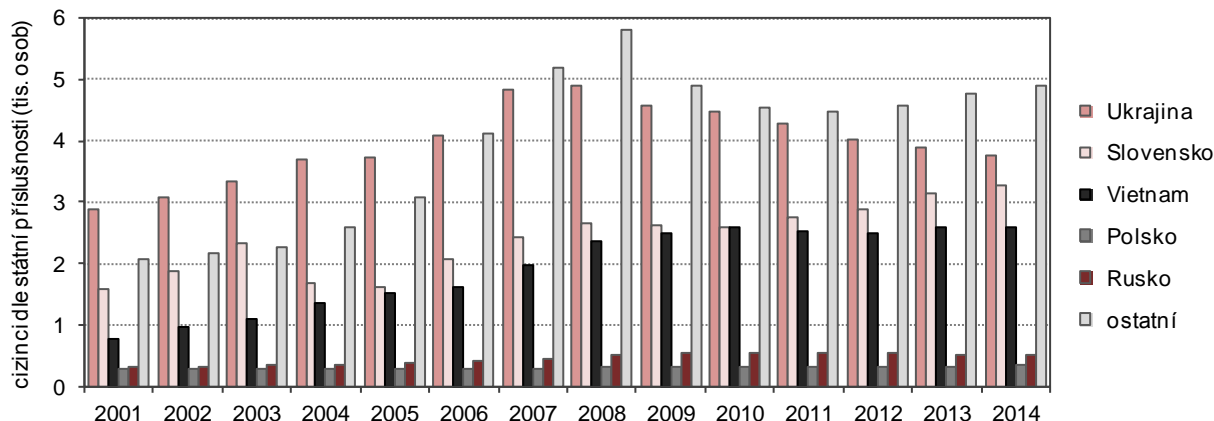
Nejvyšší úbytek obyvatel byl v posledních letech zaznamenán v SO ORP Dačice, kdy příčinou je záporné saldo migrace a v některých letech i přirozený úbytek obyvatelstva. Také v dalších obvodech byl v úhrnu za 6 let zaznamenán hlubší pokles počtu obyvatel; zejména v obvodech Blatná, Třeboň, Kaplice, Vimperk, Milevsko. Úbytek obyvatel v nich způsobila jak ztráta stěhování, tak ztráta ze záporné přirozené měny. Pouze na Kaplicku šlo jednoznačně o úbytek obyvatel stěhování, když výsledek přirozené měny byl dlouhodobě kladný (mezi SO ORP kraje byl v přepočtu na obyvatele nejvyšší).

**Cizinci se na obyvatelstvu kraje podíleli 2,6 %.**

Počet cizinců (bez azylantů) v kraji se v roce 2015 meziročně zvýšil. V předchozích letech (od roku 2001) se počet cizinců nejprve významně zvyšoval až do zlomového roku 2008, poté pozvolna až do roku 2012 klesal. Od roku 2013 se počty cizinců začaly opět zvyšovat a ke konci roku 2015 žilo na území kraje 16,4 tis. cizinců. Tento počet dosáhl druhé nejvyšší hodnoty během posledních 20 let. Meziročně se počet cizinců zvýšil o 6,7 %. Podíl cizinců na obyvatelstvu (2,6 %) řadí Jihočeský kraj mezi regiony s jejich nižším zastoupením. Nejvyšší podíl cizinců měla Praha (13,5 %) a Karlovarský kraj (6,4 %). Nejméně cizinců žilo ve Zlínském kraji (1,5 %).



**Graf 1.6 Cizinci v Jihočeském kraji podle vybraného státního občanství**



Pozn: v roce 2015 nejsou počty cizinců podle státního občanství k dispozici

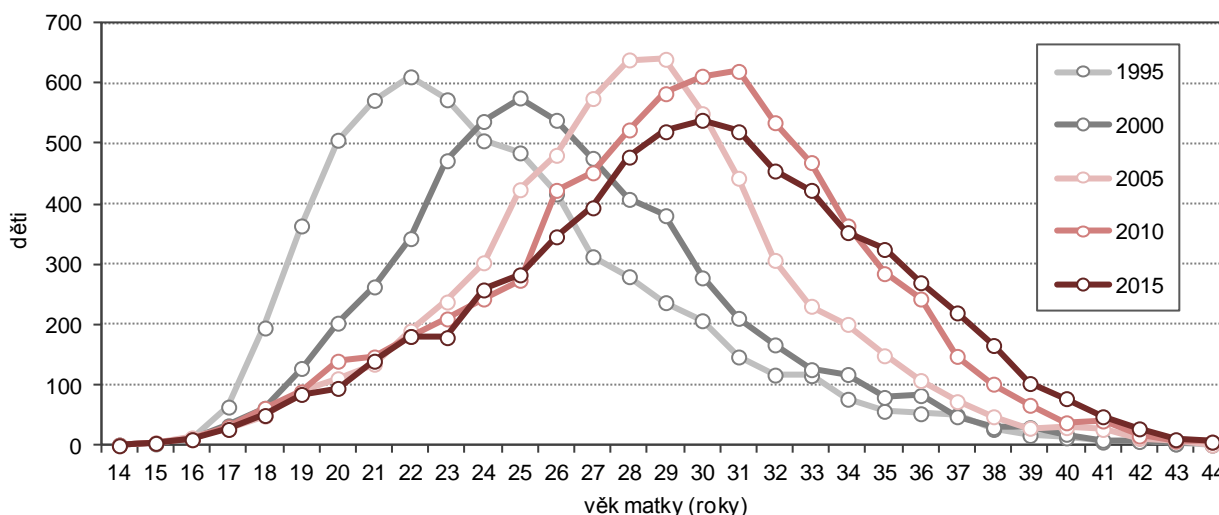
**Téměř dvě třetiny cizinců tvoří Ukrajinci, Slováci a Vietnamci.**

Údaje o státním občanství cizinců žijících v kraji koncem roku 2015 zatím nebyly k dispozici. Poslední dostupné údaje jsou k 31. 12. 2014. Podle nich 24,4 % cizinců představovali Ukrajinci, ale jejich počty se během let mírně snižují. Slováci byli zastoupeni z 21,3 % a jejich počty se naopak nepatrně zvyšují, Vietnamci jsou zastoupeni z 16,9 % a tento stav se již příliš nemění.

**Porodnost meziročně vzrostla.**

V roce 2015 se v kraji živě narodilo 6 600 dětí, což představuje porodnost 10,4 ‰. Po roce 2008, kdy dosáhla svého vrcholu (11,3 ‰) v období od roku 1994, porodnost klesala s přechodným zvýšením v roce 2012. V roce 2013 dosáhla stejně jako v roce 2011 nejnižší hodnoty za poslední roky a od té doby opět mírně stoupá. Ve srovnání s celorepublikovým průměrem byla v kraji v posledních deseti letech porodnost nižší (s výjimkou roku 2012), na rozdíl od doby před rokem 2003. V meziokresním srovnání mají nejvyšší porodnost okresy České Budějovice a Český Krumlov, nejnižší pak okres Tábor. Z narozených dětí připadlo 46,9 % na prvorozené, druhorozených bylo 39 % a zbylých více než 14 % připadlo na děti, které se narodily jako třetí a další v pořadí.

**Graf 1.7 Živě narozené děti podle věku matky při narození dítěte v Jihočeském kraji**



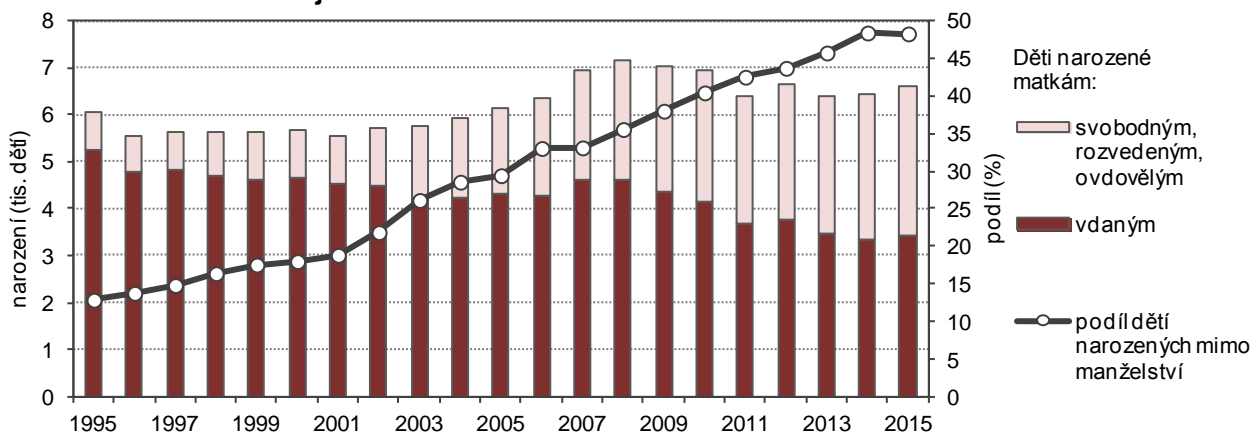
**Mateřství je odkládáno do pozdějšího věku.**

Stále přetrvává trend odkládání mateřství do pozdějšího věku. Zatímco před dvaceti lety byl nejčastější věk rodiček 22 let, v roce 2015 se děti nejčastěji rodily ženám ve věku kolem 30 let. V roce 2015 byl průměrný věk matky v ČR 30 let (v kraji 30,4). Matkám při narození prvního dítěte bylo v průměru 28,2 let (v kraji 28,3), přitom před 10 lety byly prvorodičky o 1,6 roku mladší a v roce 1995 byly mladší o 4,9 roku. V mezikrajském srovnání má nejstarší prvorodičky Praha (31,1 roku) a nejmladší Ústecký kraj (27,3 roku).

**Podíl dětí narozených mimo uzavřená manželství se snížil.**

V roce 2015 se poprvé po letech nepatrně snížil podíl dětí narozených mimo manželství<sup>1</sup>. Mimo uzavřené manželství se v kraji narodilo 48,3 % dětí, ve srovnání s hodnotou za ČR je to o 0,5 procentního bodu více. Mezi kraji existují v podílu dětí narozených mimo manželství značné rozdíly; v roce 2015 od 40,6 % ve Zlínském kraji po 62,6 % v kraji Karlovarském. V rámci kraje se mimo uzavřené manželství rodí nejvíce dětí v okrese Český Krumlov (54,0 %), nejméně v okrese České Budějovice (44,2 %).

**Graf 1.8 Živě narozené děti podle rodinného stavu matky a podíl dětí narozených mimo manželství v Jihočeském kraji**



**V roce 2015 se těhotné ženy vdávaly častěji než v předchozích pěti letech.**

Očekávané narození dítěte není důvodem k uzavření manželství. Toto konstatování lze odvodit z demografického ukazatele „předmanželské koncepce“, který udává, kolik procent živě narozených dětí se narodilo jako první v pořadí vdané matce v nynějším manželství do sedmi měsíců od sňatku. Je to jinými slovy podíl dětí, které jejich rodiče čekali už před svatbou. Zatímco v 80. a v první polovině 90. let tvořil v ČR (a v kraji podobně) podíl těchto dětí víc než polovinu narozených, v roce 2006 byl tento podíl 32,7 % a za 10 let pak jen 28,0 %. Zajímavé je, že v posledních dvou letech se snižující tendence zastavila a těhotné ženy se vdávají o něco častěji.

**Úmrtnost meziročně vzrostla, je vyšší než celorepublikový průměr.**

Počty zemřelých v kraji se v roce 2015 poměrně hodně zvýšily a byly nejvyšší za posledních 20 let. Početně převýšily počty živě narozených dětí a na území kraje byl tedy zaznamenán přirozený úbytek obyvatelstva. Celkem v roce 2015 zemřelo 6 933 osob, z toho bylo 3 414 žen a 3 519 mužů. Zatímco podíl zemřelých mužů meziročně klesl, podíl zemřelých žen se zvýšil. V přepočtu na 1 tis. obyvatel úmrtnost v roce 2015 činila 10,9 ‰, z toho mužů 11,2 ‰ a žen 10,6 ‰. Za obyvatelstvo celkem, muže i ženy se jedná o nejvyšší úmrtnost během posledních 20 let. Během let byla úmrtnost v kraji nižší než v ČR celkem, v posledních dvou letech je ale o něco vyšší.

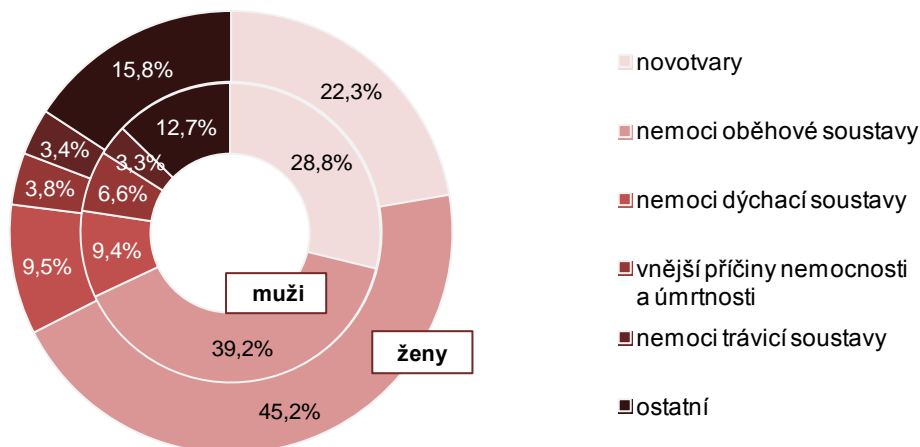
**Nejčastější příčinou úmrtí jsou dlouhodobě nemoci oběhové soustavy.**

Nejčastější příčinou smrti byly v roce 2015 nemoci oběhové soustavy - 42,2 % úmrtí (především ischemické choroby srdeční), novotvary (25,6 % úmrtí) a nemoci dýchací soustavy (9,4 % úmrtí). Nemoci oběhové soustavy byly příčinou úmrtí podstatně častěji u žen (49,6 % úmrtí) než mužů (39,2 % úmrtí) a naopak novotvary jsou častější příčinou smrti mužů (28,8 % úmrtí, ženy 24,5 % úmrtí). Úmrtí v důsledku problémů s dýchací soustavou jsou častější u žen (10,4 %, muži 9,4 %). Na počtu zemřelých se 81,9 % podílely osoby v poproduktivním věku, 17,6 % osoby v produktivním věku a 0,5 % děti.

<sup>1</sup> Z dostupných údajů ovšem nelze zjistit, kolik z dětí narozených mimo manželství se skutečně narodilo svobodným matkám žijícím v domácnosti bez partnera a kolik jich žije v úplných rodinách bez uzavření sňatku.



**Graf 1.9 Struktura zemřelých podle příčiny úmrtí a podle pohlaví v Jihočeském kraji v roce 2015**



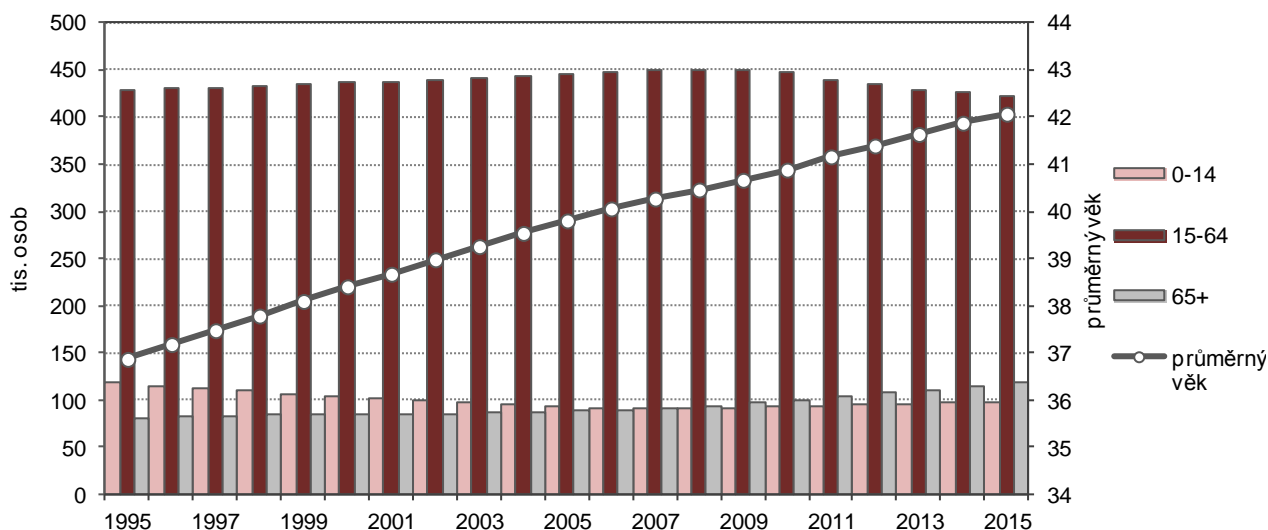
**Novorozenecká i kojenecká úmrtnost kolísá podle počtu úmrtí dětí.**

Novorozenecká i kojenecká úmrtnost je veličina, kterou velmi ovlivňují počty úmrtí dětí ve věku do 1 roku, případně do 28 dnů, kdy i malý počet těchto událostí výrazně ovlivní hodnotu ukazatele. V roce 2015 zemřelo 21 dětí do 1 roku, z toho bylo 17 novorozenců, což představuje kojeneckou úmrtnost 3,2 ‰ a novorozeneckou úmrtnost 2,6 ‰. V porovnání s průměrem za republiku byla v Jihočeském kraji míra novorozenecké i kojenecké úmrtnosti poněkud vyšší.

**V roce 2015 let byla nejvyšší míra porodnosti v okrese České Budějovice, nejvyšší úmrtnost v okrese Strakonice.**

Mezi jihočeskými okresy měl v posledních letech nejvyšší míru porodnosti okres České Budějovice (11,2 ‰), nejnižší pak okres Tábor (9,6 ‰). Nejnižší hrubá míra úmrtnosti byla v okrese Český Krumlov (9,7 ‰), kde je naopak druhá nejvyšší porodnost v kraji. Je to dáno větším podílem mladšího obyvatelstva v tomto okrese. Naopak nejvyšší úmrtnost byla zaznamenána v okrese Strakonice (11,6 ‰). Z jihočeských okresů zaznamenaly v roce 2015 kladnou hodnotu salda přirozené změny pouze okresy České Budějovice a Český Krumlov.

**Graf 1.10 Věková struktura a průměrný věk obyvatelstva Jihočeského kraje**



**V průběhu let pokračuje proces stárnutí jihočeské populace.**

Koncem roku 2015 průměrný věk obyvatel kraje činil 42,1 let: u žen 43,3 let a u mužů 40,8 let. Průměrně se obyvatelé kraje dožívají vyššího věku než je průměrný věk u populace celé České republiky (ČR 41,9). Průměrný věk Jihočešek je stejný jako průměrný věk žen v celé ČR, muži z jižních Čech byli o 0,4 roku starší. Za uplynulá dvě desetiletí se průměrný věk v kraji zvýšil o téměř 5 let. Stejně jako pro Českou republiku platí i pro Jihočeský kraj, že jeho populace stárne. Proces stárnutí však v kraji probíhá o něco rychleji.

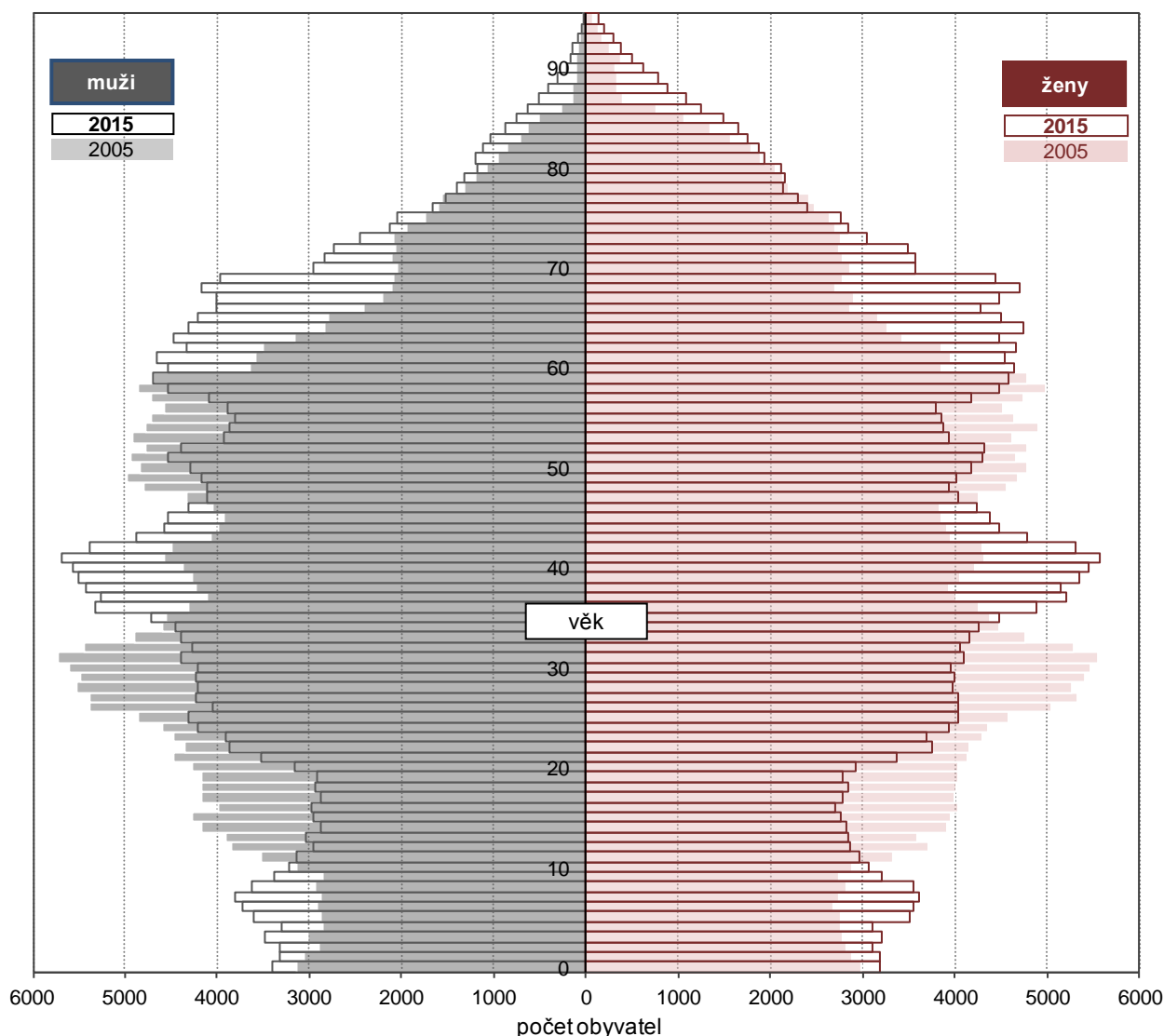
**Podíl osob starších 64 let se stále zvyšuje, v posledních letech i na úkor osob v produktivním věku.**

Populační stárnutí v průběhu let je způsobeno především snižujícími se počty dětí, kdy nejnižší podíl dětské složky populace byl v kraji zaznamenán v letech 2008 až 2009, od té doby se pak nepatrně zvyšuje (vlivem příznivější porodnosti). V průběhu let se však snižuje i podíl osob v produktivním věku. Samo stárnutí populace je samozřejmě ovlivněno i změnou životního stylu. Lidé se dožívají vyššího věku a úroveň péče o starší obyvatele se neustále zvyšuje. V rámci kraje patří okres Český Krumlov k nejmladším okresům, naopak nejstarší je obyvatelstvo v okrese Písek.

**Počty obyvatel určitého věku odráží události posledních 100 let.**

Ve věkové struktuře jsou dobře patry události posledních 100 let, které výrazně poznamenaly demografický vývoj na celém území ČR. Silné poválečné ročníky se přibližují k věkové hranici 70 let, generaci tzv. „husákových dětí“ je v průměru kolem 40 let a z dětí z let 2008 až 2009, kdy byla porodnost v novodobé historii nejvyšší, jsou školáci v první nebo druhé třídě.

**Graf 1.11 Věkové složení obyvatelstva Jihočeského kraje**



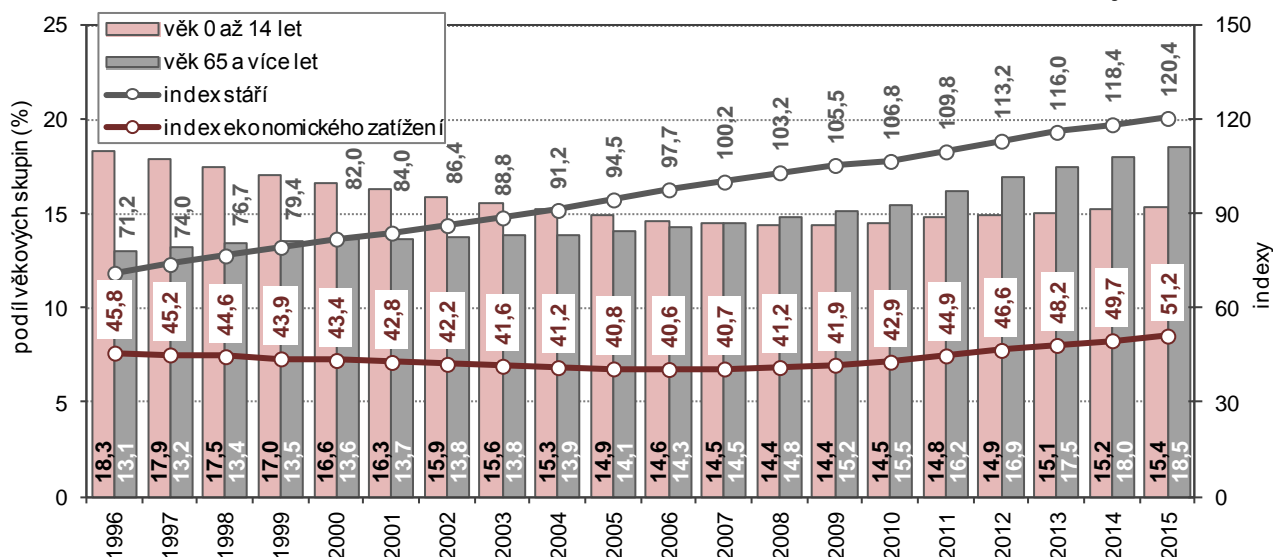
**Stárnutí populace je také patrné z hodnoty indexu stáří.**

Stárnutí populace se odráží rovněž v indexu stáří; ten vyjadřuje kolik osob ve věku 65 a více let připadá na 100 dětí do 15 let. Před 20 lety byl tento podíl 71,2, za deset let se podíly dětí a osob ve věku 65 a více téměř vyrovnaly a koncem roku 2015 již na 100 dětí připadalo v kraji 120,4 seniorů, to je jen o málo víc než v celé České republice (119,0 seniorů). Pro muže dosahuje index stáří nižších hodnot, poměr chlapců a mužů starších 65 let je vyrovnaný. Naopak v případě žen dosahuje hodnot vyšších - na 100 děvčat připadá 142 seniorek, což je dáno věkovou strukturou obou pohlaví. Ženy se ve větší míře dožívají vyššího věku.





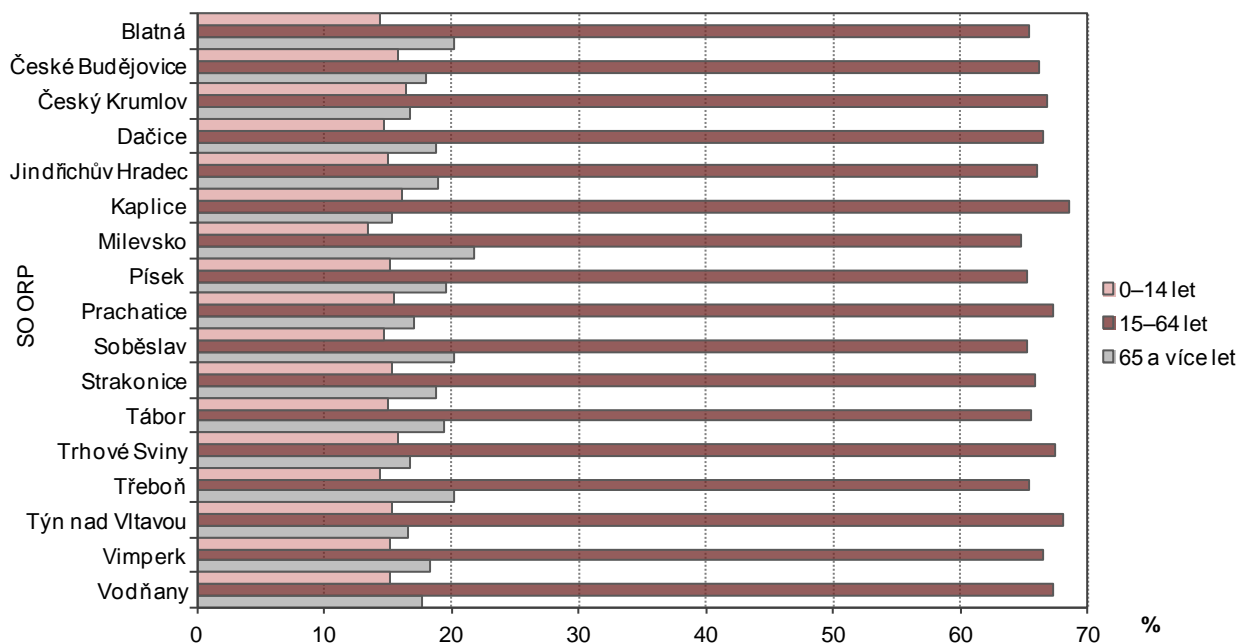
**Graf 1.12 Věková struktura, index stáří a index ekonomického zatížení v Jihočeském kraji**



**Poměr mezi ekonomicky neaktivní a aktivní složkou obyvatelstva se zvyšuje.**

Jakou mírou se bude stárnutí obyvatelstva projevat na daném území, může přiblížit index ekonomického zatížení. Je to poměr mezi ekonomicky neaktivní a aktivní složkou obyvatelstva z pohledu věkové struktury obyvatel, tedy kolik dětí ve věku 0–14 let a osob ve věku 65 a více let připadá na 100 osob ve věku 15–64 let. Čím menší je výsledná hodnota indexu, tím příznivější je poměr mezi ekonomicky neaktivní a aktivní složkou obyvatel z pohledu věkové struktury obyvatel. V roce 2015 měl tento index hodnotu 51,2, před dvaceti lety byl o 5,4 procentního bodu nižší.

**Graf 1.13 Věková struktura obyvatelstva v SO ORP k 31. 12. 2015**



**K nejmladším SO ORP patří Kaplice a Český Krumlov, ...**

Z podrobnějšího územního pohledu je patrné, že nejvyšší podíl dětské populace žije na území SO ORP Český Krumlov a Kaplice. Kaplický správní obvod je již jediným obvodem, kde v roce 2015 ještě mírně převažovaly počty dětí nad seniory. To také určuje nejnižší průměrný věk obyvatelstva tohoto území (40,4 roku). Druhý nejnižší průměrný věk je v SO ORP Český Krumlov (40,9 roku).

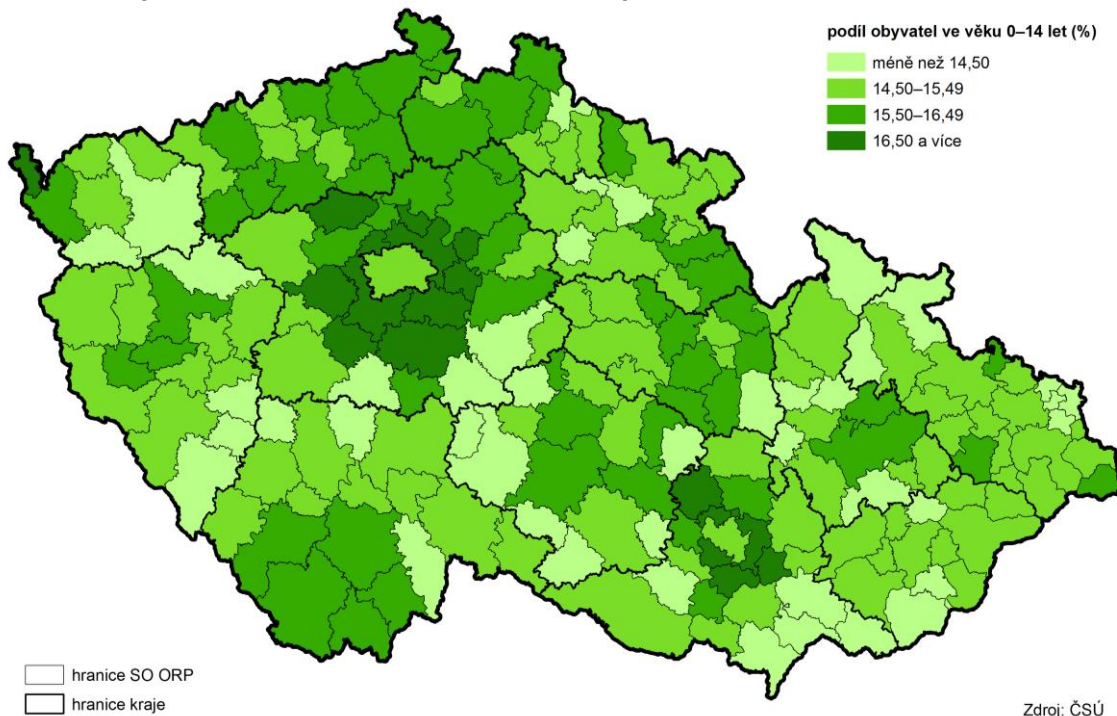
**... naopak nejstarší obvody jsou Milevsko a Soběslav.**

Naopak nejmenší podíl dětského zastoupení je v obvodech Milevsko, Blatná a Třeboň. Nejvyšší průměrný věk pak je zaznamenán na území SO ORP Milevsko (44,0 roku) a Soběslav (43,2 roku). Nejvyšší podíl osob v produktivním věku žije na území SO ORP Kaplice a Týn nad Vltavou.

**Naděje dožití je u Jihočechů nepatrně nižší než je průměr ČR.**

Naděje dožití při narození se dlouhodobě zvyšuje. Pro muže narozené v roce 2015 představovala 75,6 let (před 10 lety byla o 1,98 roku nižší), šedesátipětiletý muž bude průměrně žít ještě 15,8 roku. Dívky narozené v roce 2015 budou mít před sebou průměrně 81,5 roku života (před 10 lety byla tato hodnota o 1,96 roku nižší) a 65leté ženy pak ještě 19,2 let života. Naděje dožití je u Jihočechů nepatrně nižší než je průměr ČR, u jihočeských žen je téměř stejná.

**Ktg 1.3 Děti ve správních obvodech obcí s rozšířenou působností k 31. 12. 2015**



**Sňatečnost lehce stoupá, ...**

V roce 2015 bylo v kraji oddáno 2 887 párů. Svůj první sňatek uzavřely více než tři čtvrtiny ženichů i nevěst, téměř 70 % svatebních obřadů bylo pro oba snoubence svobodné. Průměrný věk při prvním sňatku u ženichů činil 31,6 let a u nevěst 29,0 let, případný další sňatek uzavírají muži průměrně ve věku 46,6 let a ženy ve věku 43,2 let.

**... zvyšuje se průměrný věk při uzavírání sňatku.**

Sňatečnost má v současné době po určitém propadu v roce 2013 lehce stoupající trend. Průměrný věk snoubenců při prvním sňatku sice v roce 2015 proti předchozímu roku nepatrně klesl, dlouhodobě se však zvyšuje – za deset let u ženichů i nevěst přibližně o 2,2 roku. Sňatečnost v kraji se příliš neodlišovala od celorepublikových hodnot, byla jen nepatrně nižší. V relativním pohledu se nejvíce sňatků uzavřelo v okrese Prachatice a naopak nejméně na Jindřichohradecku.

**Rozvodovost opět poklesla, poslední dva roky byla nejnižší v dvacetiletém horizontu.**

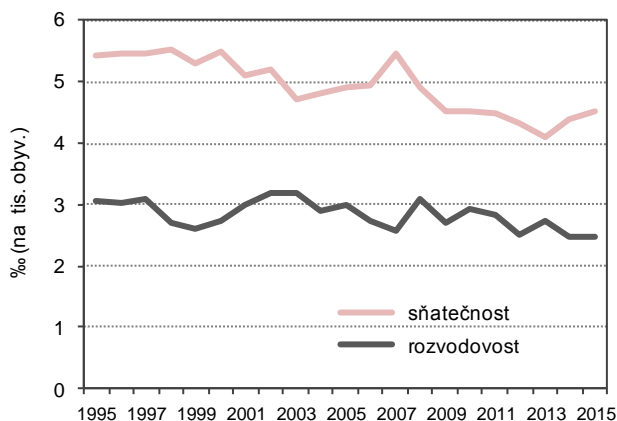
V roce 2015 bylo rozvedeno 1 583 manželství. Tento počet je druhou nejnižší hodnotou v průběhu posledních více než dvaceti let. V 80 % případů šlo o první rozvod manželství. Nejčastěji se rozváděly páry, které spolu žily 15 a více let (42,1 %). Podle počtu dětí šlo nejčastěji o manželství bez nezletilých dětí (39,0 %), z 31,3 % o manželství s jedním nezletilým, z 26,6 % o manželství se dvěma a 3,2 % se třemi a více nezletilými dětmi. Nejčastější příčinou rozpadu manželství je rozdílnost povah, názorů a zájmů (více než 75 %). Rozvodovost (2,48 % - počet rozvodů na 1 000 obyvatel) je v Jihočeském kraji na téměř stejné hodnotě jako průměr ČR a je v posledních 20 letech druhá nejnižší. Nejméně často se lidé rozvádějí v okrese Písek, nejčastěji pak v okrese České Budějovice.

**Index rozvodovosti byl meziročně nižší.**

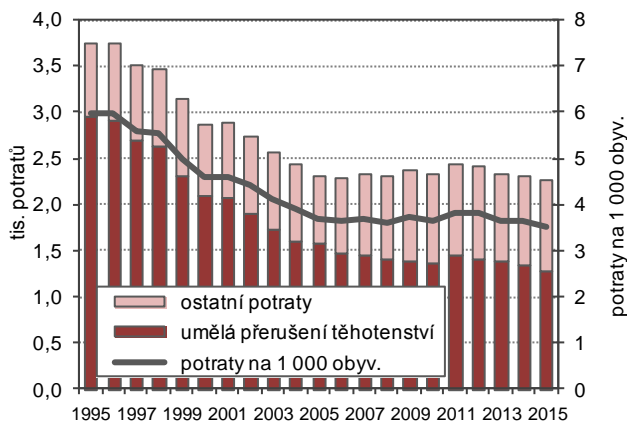
Index rozvodovosti za rok 2015, tedy počet rozvodů uzavřených v roce 2015 k počtu sňatků uzavřených ve stejném roce, je pátý nejnižší v průběhu 20 let a byl na hodnotě 54,8 %. Příznivá situace je ovlivněna vyššími počty uzavřených sňatků a nižším počtem rozvedených manželství.



**Graf 1.14 Sňatečnost a rozvodovost v Jihočeském kraji**



**Graf 1.15 Potraty v Jihočeském kraji**



**Počet potratů a míra potratovosti byla v kraji nejnižší za posledních dvacet let, ...**

Míra potratovosti vyjádřená počtem potratů na tisíc obyvatel v roce 2015 byla nejnižší za posledních dvacet let, nicméně je v posledních pěti letech opět vyšší než republikový průměr. Vývoj tohoto ukazatele za posledních 20 let má stále klesající trend. Celkový počet potratů měl hodnotu 2 252, z toho 39,6 % bylo samovolných potratů. Při pohledu na strukturu potratů v dlouhodobém horizontu klesá počet umělých přerušení těhotenství, zatímco podíly samovolných potratů se v posledních letech mírně zvyšují.

**... také index potratovosti byl v nižších hodnotách.**

V roce 2015 připadlo v kraji na 100 narozených dětí 33,98 potratů, index potratovosti byl vyšší než průměr ČR. Potratem v současné době končí každé čtvrté těhotenství (25,4 %), zatímco před dvaceti lety to bylo podstatně více (40,2 %).