

## Ceny

- Cenová hladina v úhrnu klesla při pestrém vývoji výrobních cen, spotřebitelské inflace a protisměrném působení směnných relací**

Cenový pohyb charakterizovalo v roce 2011 snížení úhrnné cenové hladiny. Nepříznivý vývoj cen v zahraničním obchodě působil s takovou intenzitou, že i přesto, že výrobní ceny v průmyslu a zemědělství rostly výrazně a spotřebitelská inflace sílila, implicitní deflátor měřící úhrnnou cenovou hladinu v české ekonomice poklesl meziročně o 0,7 %.

Ceny v zemědělství určoval efekt zavírajících se nůžek cen rostlinné a živočišné produkce, tempo cen v průmyslu pak silné přírůstky v první půli roku. Deflace cen stavebních prací se prohloubila, ceny tržních služeb obnovily růst. Směnné relace byly negativní a jen nepatrně lepší než v roce 2010. V úhrnu na vývoj cen působily silnější nabídkové impulsy v prvním pololetí a útlum poptávky ve zbytku roku.
- Ceny v zemědělství vzrostly v roce 2011 o pětinu, ceny obilovin o 47 %; proti cenám roku 2005 zdražila rostlinná produkce o polovinu, živočišná produkce byla levnější**

Tempo cen v zemědělství se od druhé poloviny roku snižovalo podle dynamiky cen rostlinné produkce, která naopak u cen živočišných produktů v každém čtvrtletí roku prakticky stagnovala. Došlo tak k jevu, který se vyskytl naposledy koncem roku 2008 - živočišná produkce byla cenově pod dynamikou cen rostlinné produkce, tehdy však v deflačním pásmu. Ve 4. čtvrtletí stouply meziročně ceny rostlinných produktů jen mírně (+3,1 %) po výrazném poklesu cen zeleniny (-37 %) a brambor (-46 %). Živočišné produkty zdražily o 8,3 % (o desetinu stouply ceny vajec a prasat).

Snižování tempa cen zemědělských výrobců cen umožnila v roce 2011 dobrá úroda. Vývoj cen také umožnil růst zisků v zemědělství – provozní hospodářský výsledek v roce 2011 byl výrazně vyšší než v roce 2010. Za celý rok stouply ceny o 19,1 % (u rostlinné produkce o 29,9 %, u živočišné produkce o 7,6 %). O téměř polovinu vyšší ceny obilovin (+46,9 %) se v cenovém řetězci promítly přes zpracovatele a obchodníky razantně do cen pečiva.

Proti roku 2005 byly ceny v zemědělství vyšší o 21,2 %, z toho ceny rostlinné produkce o 48,7 %. Ceny živočišných produktů naopak za šest let zlevnily o 2,2 %.
- V průmyslu druhý nejvyšší růst cen od roku 1995**

Ceny v průmyslu stouply v roce 2011 o 5,6 %, což byl druhý nejvyšší meziroční růst za posledních šestnáct let (v roce 1995 +7,4 %). Byl to důsledek růstů v předchozích stupních cenového řetězce, které byly ovlivněny pětinovými růsty cen v rafinériích a koksárenství. Nad průměrem bylo i potravinářství (+7,7 %), těžba (+6,9 %), chemický průmysl (+8,6 %) a hutnictví (+8,5 %). U dvou posledně jmenovaných v posledním čtvrtletí tempo oslabilo v reakci na změny v poptávce. Se setrvalým poklesem cen po celý rok se potýkala odvětví počítačů, elektronických a optických přístrojů, ceny dopravních prostředků byly v roce 2011 meziročně nižší o 1,9 %.
- Mezikvartální oživení cen ve 4. čtvrtletí příznivé**

Silný mezikvartální růst cen v prvním pololetí zpomalil až na stagnaci ve 3. čtvrtletí, ve 4. čtvrtletí pak ceny mezikvartálně nepatrně ožily (+0,4 %), což je pozitivní při hodnocení poptávky po průmyslovém zboží. Na mezikvartální růst ve 4. čtvrtletí působilo především oživení cen dopravních prostředků (+2 %) po předchozí relativně dlouhé deflaci, které zvýšilo i mezikvartální růst cen ve zpracovatelském průmyslu, jenž pak určil i celkovou dynamiku cen průmyslových výrobců. Cenové oživení v průmyslu ve 4. čtvrtletí je důležité, neboť může indikovat příznivější obrát poptávky, který je patrný i ze zastavení klesajícího trendu zakázek v průmyslu.
- Stavební práce dále zlevnily, ceny tržních služeb ožily**

Pokles cen stavebních prací z roku 2010 (-0,2 %) se prohloubil na -0,5 % jako odraz nepříznivé situace v odvětví (pokles cen byl plynulý v každém čtvrtletí). Naopak ceny stavebních materiálů a výrobků spotřebovávaných ve

stavebnictví stouply výrazněji (+2,8 %) než v roce 2010 (0,6 %). Ceny tržních služeb se za celý rok zvýšily o 0,9 %, opět po plynulém nárůstu v jednotlivých čtvrtletích: v 1. čtvrtletí pouze o 0,3 % - což byl první přírůstek po deflaci z roku 2010 -, v posledním čtvrtletí o 1,3 %. Ceny paradoxně ožívají i přesto, že tržby za tyto služby byly téměř po celý rok v poklesech.

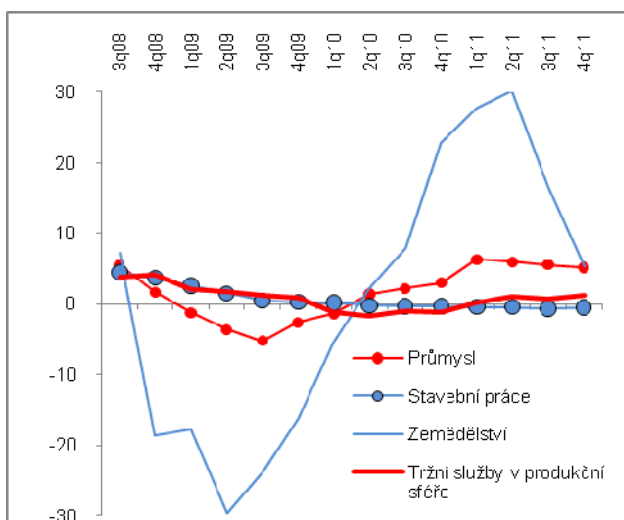
• **Spotřebitelská inflace relativně nízká při výrazném zdražení potravin, bydlení a služeb s ním spojených a také dopravy**

Ceny pro spotřebitele byly v roce 2011 o 1,9 % vyšší než v roce 2010. Tento relativně mírný přírůstek však zakrývá skutečnost, že podstatě rychleji rostly ceny zboží a služeb pro spotřebitele nezbytných, což se zčásti kompenzovalo poklesem cen položek, jejichž spotřeba není každodenní. Celkový růst cen začínal na +1,7 % v 1. čtvrtletí a končil na +2,4 % v posledním čtvrtletí. Zdražení nezbytných věcí, které bylo rychlejší než celková inflace, bylo nejvýraznější u potravin (+4,6 %, ve 4. čtvrtletí +5,3 %). Ty stouply v prudkém růstu cen pekárenských výrobků – z +6,4 % v 1. čtvrtletí na +16 % ve 4. čtvrtletí – na meziročních +14 %, ale ke zdražení došlo napříč prakticky celým sortimentem potravin. Ceny bydlení a energií byly vyšší o 2,8 % při zdražení zemního plynu o 11,8 %. Ceny v dopravě (+2,8) ovlivnil růst cen pohonných hmot (+9,9 %), kde se přírůstky držely kolem 10 % po celý rok. Klesly ceny dovolených, bytového vybavení a celoročně niž byly stabilně i ceny odívání a obuvi.

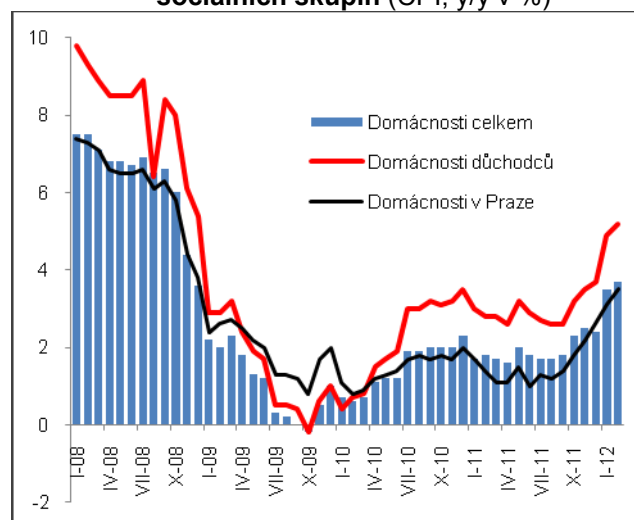
• **Směnné relace nepříznivé při růstu cen dovozu a stagnaci cen vývozu**

Nepříznivé směnné relace (negativní od dubna 2010) zhoršovaly nominální výsledek zahraničního obchodu – od 2. čtvrtletí již méně intenzivně. Mezikvartální pohled vylepšilo 2. čtvrtletí (v červnu dovozní ceny poklesly a směnné relace se vyhouply do kladných hodnot). Ve 4. čtvrtletí rostly rychleji ceny dovozu (+6,5 %, celoročně +4,3 %) než vývozu (+4,6 %, celoročně +1,7 %). Exportéři dopravních prostředků vyváželi v roce 2011 levněji než před rokem (-2,5 %), dovozní ceny tlačila výš importovaná minerální paliva, která zdražila o čtvrtinu. Levněji se dovážely stroje a dopravní prostředky. Kurzový vliv ve 4. čtvrtletí vlivem oslabení koruny ceny v zahraničním obchodě zvyšoval.

Graf č. 11 Ceny výrobců (y/y v %)



Graf č. 12 Spotřebitelská inflace podle sociálních skupin (CPI, y/y v %)



Pramen: ČSÚ