



JIHOČESKÝ KRAJ

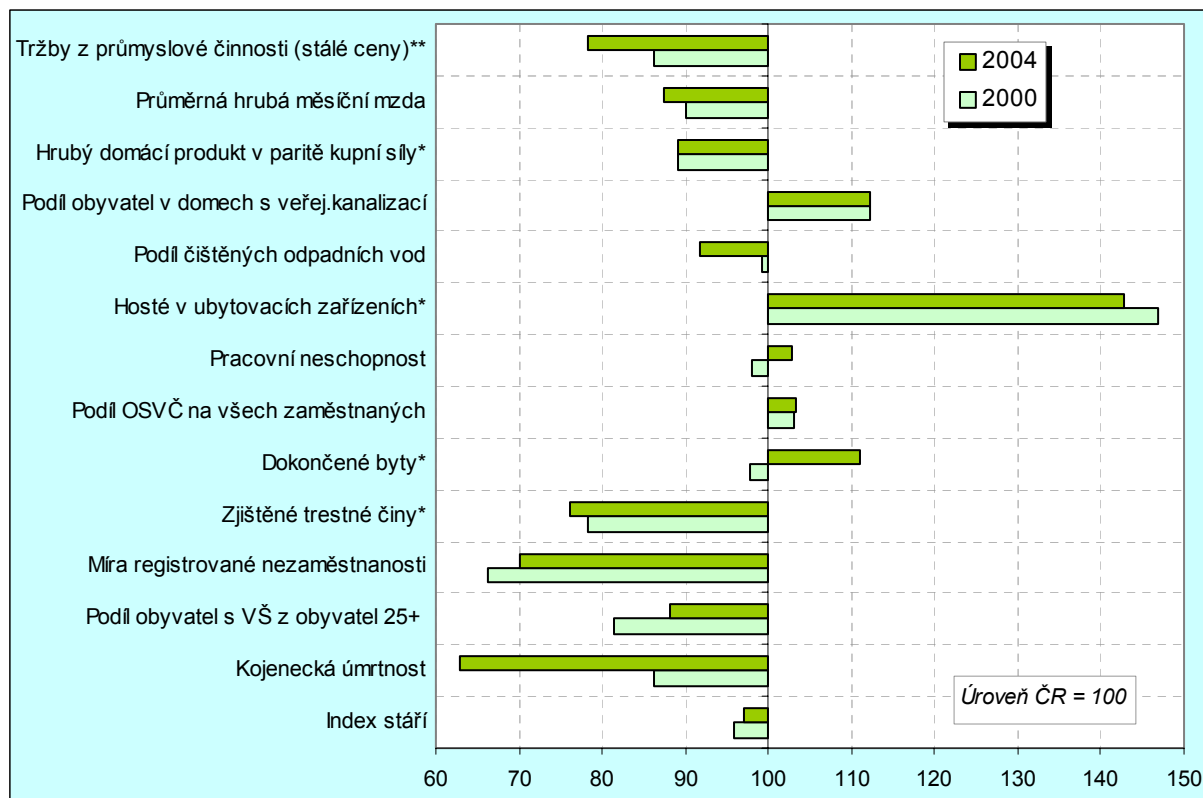


T 2.1. Základní fakta o kraji

Rozloha v km ² (2004)	10 057	Podíl zemědělské půdy na rozloze (% , 2004)	49,2
Počet obcí (31.12.2004) z toho měst	623 45	Míra registrované nezaměstnanosti (31.12.2005)	6,7
Počet obyvatel (30.9.2005)	627 516	Volná pracovní místa (31.12.2005)	2 636
Počet cizinců (30.9.2005)	10 110	Dokončené byty (2000 - 2004)	8 874
Hustota obyvatelstva na km ² (31.12.2004)	62,2	Počet lůžek v hotelech a penzionech (31.12.2004)	17 958
Obyvatelé ¹⁾ podle vzdělání (% , 2005, 3.Q) základní vysokoškolské	19,5 8,8	Přímé zahraniční investice v mil.Kč (31.12.2003)	130 758
Naděje dožití (2003-2004) muži ženy	72,8 79,1	Hrubý domácí produkt v paritě kupní síly na obyvatele (2004)	14 072

¹⁾ ve věku 15 a více let

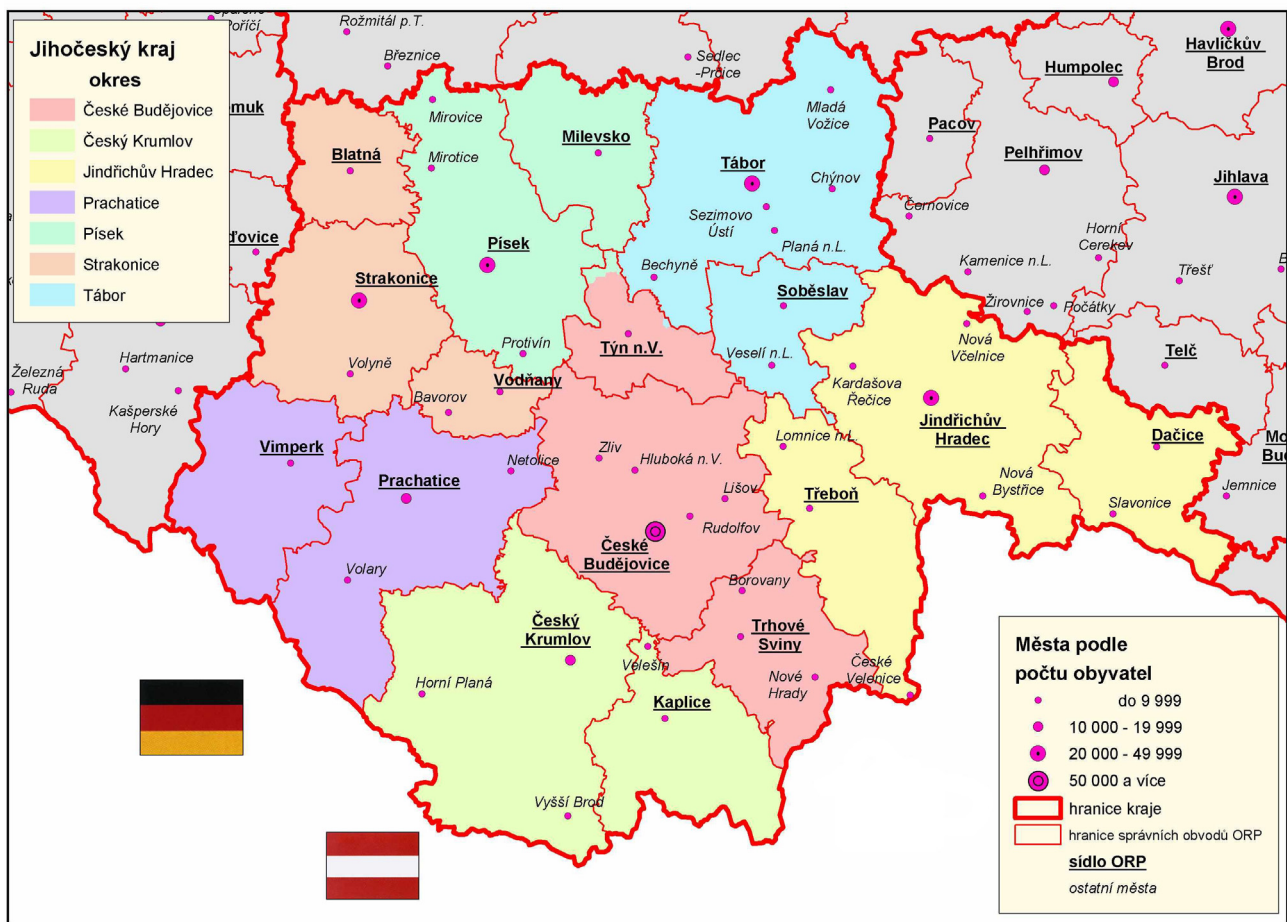
G 2.1. Srovnání vybraných relativních ukazatelů za roky 2000 a 2004 v porovnání s ČR



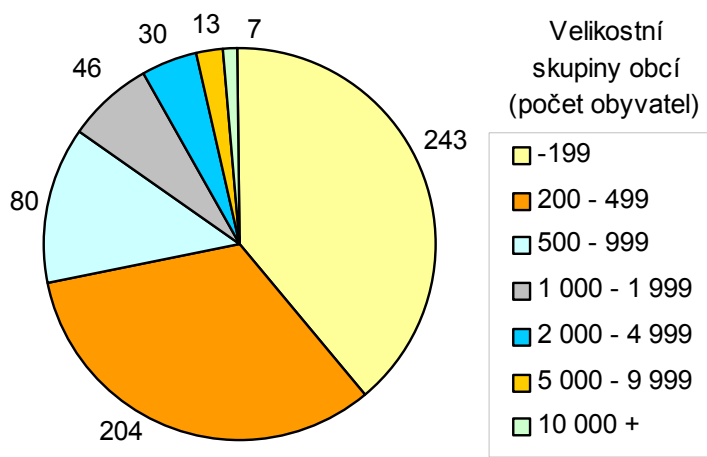
* na 1 000 obyvatel

** na 1 zaměstnance

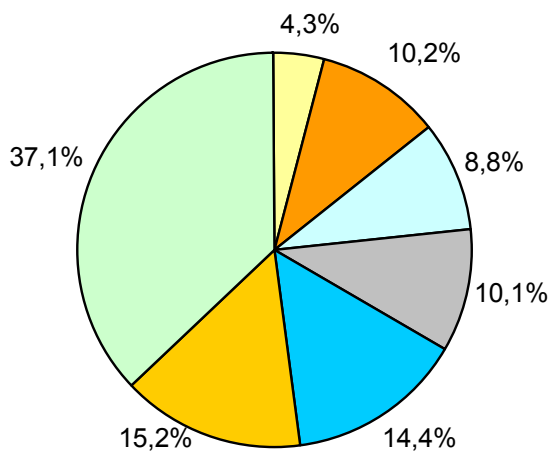
K 2.1. Administrativní rozdělení kraje k 31.12.2004



G 2.2. Počet obcí podle velikostních skupin obcí



G 2.3. Podíl obyvatel podle velikostních skupin obcí



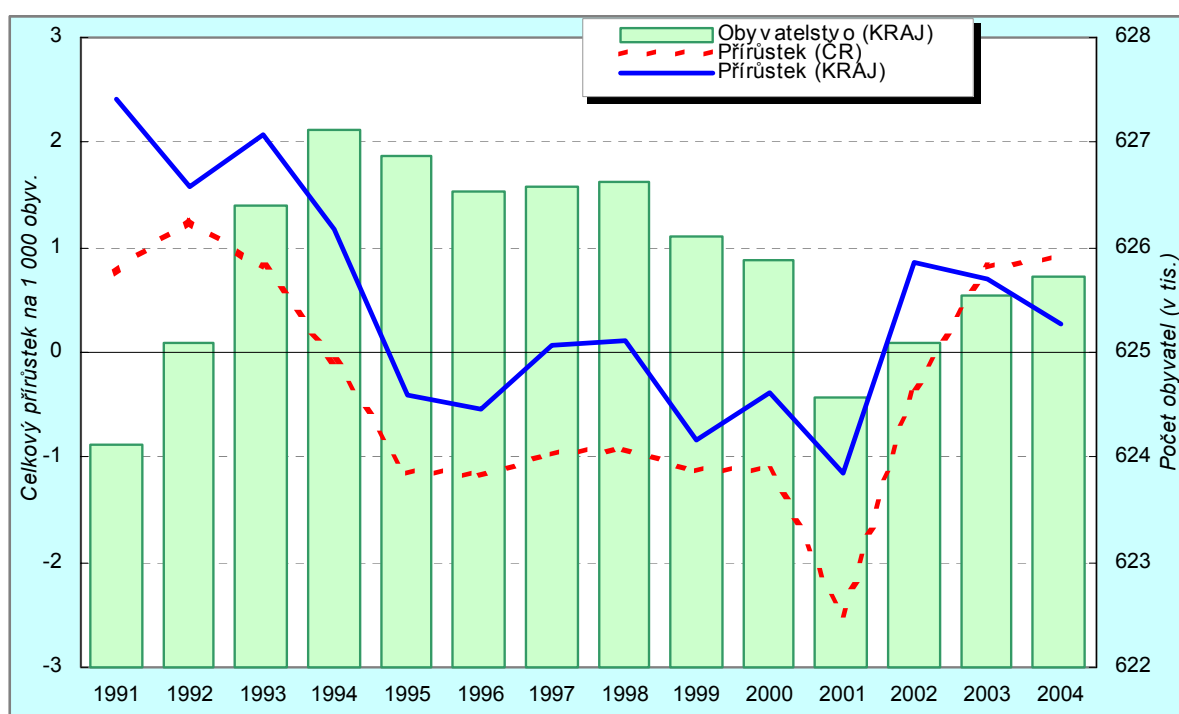
stav k 31.12.2004

T 2.2. Obyvatelstvo

Ukazatel	2000		2001		2002		2003		2004	
	Kraj	ČR	Kraj	ČR	Kraj	ČR	Kraj	ČR	Kraj	ČR
Celkový přírůstek ¹⁾	-0,4	-1,1	-1,2	-2,5	0,8	-0,3	0,7	0,8	0,3	0,9
Přirozený přírůstek ¹⁾	-1,2	-1,8	-1,3	-1,7	-0,8	-1,5	-1,3	-1,7	-0,8	-0,9
Migrační přírůstek ¹⁾	0,8	0,6	0,2	-0,8	1,6	1,2	2,0	2,5	1,1	1,8
Obyvatelstvo ve věku (%) ²⁾										
do 17 let včetně	20,7	20,1	20,5	20,0	20,1	19,6	19,7	19,3	19,3	18,9
65 a více let	13,6	13,7	13,6	13,8	13,7	13,9	13,8	13,9	13,9	14,0
Podíl cizinců na obyvatelstvu (%)	1,3	2,0	1,3	2,1	1,4	2,3	1,5	2,4	1,6	2,5
Živě narození ¹⁾	9,0	8,8	8,9	8,9	9,2	9,1	9,2	9,2	9,5	9,6
Průměrný věk matek při narození prvního dítěte	25,0	24,9	25,2	25,3	25,4	25,6	25,9	25,9	26,2	26,3
Děti narozené mimo manželství (%)	18,0	21,8	18,8	23,5	21,9	25,3	26,1	28,5	28,6	30,6
Potraty na 1 000 živě narozených dětí	508	521	519	497	478	471	448	452	410	423
Zemřelí celkem ¹⁾	10,2	10,6	10,2	10,5	10,0	10,6	10,4	10,9	10,3	10,5
Zemřelí ³⁾ podle příčin smrti										
nemoci oběhové soustavy	542	566	531	561	483	560	512	569	498	539
novotvary	279	279	287	278	281	283	294	288	295	287
Naděje dožití ⁴⁾										
muži	72,0	71,7	72,3	72,1	72,3	72,1	72,5	72,0	72,8	72,6
ženy	78,3	78,4	78,4	78,4	78,6	78,5	78,8	78,5	79,1	79,0
Podíl manželství končících rozvodem (%)	40,4	41,4	44,7	44,7	48,6	45,7	49,0	48,0	45,9	49,3

¹⁾ na 1 000 obyvatel, ²⁾ střední stav, ³⁾ na 100 000 obyvatel, ⁴⁾ pro kraje dvouletý klouzavý průměr

G 2.4. Vývoj počtu obyvatel v kraji a České republice

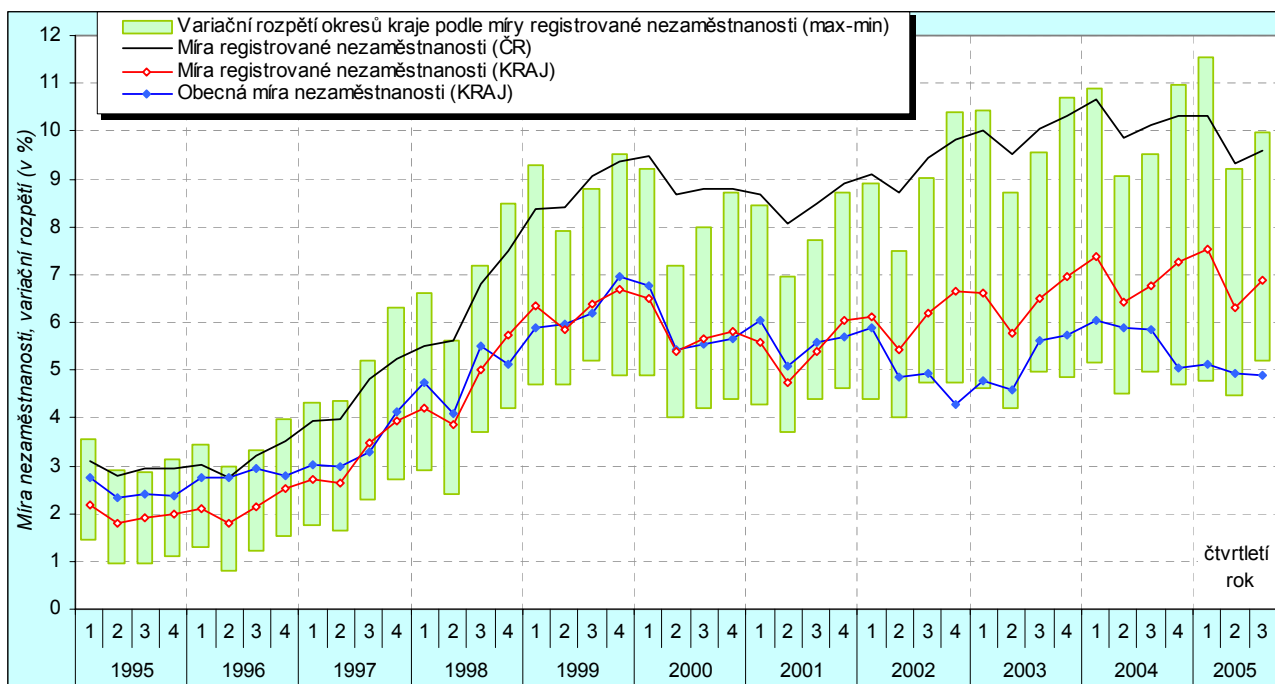


Od roku 2001 údaje aktualizované podle SLDB, do počtu obyvatel jsou zahrnuti i cizinci s pobytem nad 90 dnů
Relativní přírůstek v roce 2001 je počítán z vybilancovaných stavů podle SLDB

T 2.3. Zaměstnanost a nezaměstnanost

Ukazatel	2000		2001		2002		2003		2004	
	Kraj	ČR	Kraj	ČR	Kraj	ČR	Kraj	ČR	Kraj	ČR
Míra ekonomické aktivity (%)	61,1	60,4	60,8	60,0	60,0	59,8	59,4	59,4	59,4	59,2
Zaměstnanost (%)	94,2	91,2	94,4	91,9	95,0	92,7	94,8	92,2	94,3	91,7
Struktura zaměstnaných v sektoru (%)										
primárním	7,6	5,1	8,5	4,8	9,0	4,8	7,0	4,5	6,1	4,3
sekundárním	41,5	39,5	41,2	40,0	40,9	39,6	40,4	39,4	41,7	39,2
terciárním	50,8	55,3	50,3	55,1	49,9	55,4	52,4	56,0	52,2	56,4
Soukromí podnikatelé na 1 000 obyvatel	71,2	66,4	70,3	67,1	71,5	71,9	74,8	76,3	79,3	74,5
Obecná míra nezaměstnanosti (%)	5,8	8,8	5,6	8,1	5,0	7,3	5,2	7,8	5,7	8,3
Podíl uchazečů o zaměstnání do 25 let (%)	25,6	26,9	19,7	25,8	22,0	25,0	23,5	23,8	22,0	23,8
Nezaměstnaní déle než 1 rok (%)	35,4	47,3	42,6	51,2	36,7	50,2	41,5	49,3	34,8	51,2
Nezaměstnaní na 1 volné místo	5,8	8,8	6,5	8,9	7,9	12,7	10,1	13,5	7,1	10,6
Vyjíždějící mimo kraj z počtu zaměstnaných (%)	3,4	4,8	4,0	4,8	3,5	4,8	3,9	5,5	3,8	5,2
Dojíždějící do kraje z počtu pracujících (%)	1,7	4,3	1,6	4,4	1,4	4,4	1,7	5,0	1,7	4,8
Průměrná mzda zaměstnance (Kč)	12 258	13 614	13 201	14 793	14 056	15 866	14 881	16 917	15 771	18 035

G 2.5. Vývoj registrované míry nezaměstnanosti



Údaje o míře nezaměstnanosti podle původní metodiky platné do roku 2004

T 2.4. Sociální oblast

Ukazatel	2000		2001		2002		2003		2004	
	Kraj	ČR	Kraj	ČR	Kraj	ČR	Kraj	ČR	Kraj	ČR
Žáci na 1 učitele ZŠ	15,5	15,5	15,2	15,2	15,0	14,9	14,8	14,6	14,8	14,5
Počet obyvatel na 1 lékaře ¹⁾	395,4	370,4	395,6	363,3	391,5	358,2	391,0	352,9	386,1	349,2
Průměrný starobní důchod (Kč)	6 181	6 292	6 692	6 808	6 723	6 833	6 967	7 075	7 162	7 270
Zahájené byty ²⁾	3,5	3,2	3,7	2,8	4,3	3,3	3,8	3,6	4,1	3,8
Dokončené byty ²⁾	2,4	2,5	2,9	2,4	3,0	2,7	2,3	2,7	3,5	3,2
Zjištěné trestné činy celkem ²⁾	29,8	38,1	27,2	35,1	26,0	36,5	25,2	35,0	26,2	34,4
z toho hospodářské kriminality	3,9	3,7	2,8	3,4	3,1	3,9	2,8	3,1	3,5	3,3

¹⁾ zahrnuta pouze ambulantní péče, ²⁾ na 1000 obyvatel středního stavu

T 2.5. Životní prostředí

Ukazatel	2000		2001		2002		2003		2004	
	Kraj	ČR	Kraj	ČR	Kraj	ČR	Kraj	ČR	Kraj	ČR
Podíl čištěných odpadních vod (%)	94,1	94,8	88,5	95,5	90,2	92,6	91,3	94,5	86,7	94,4
Měrné emise škodlivin (t/km ²)										
tuhých látek	0,40	0,61	0,35	0,56	0,48	0,62	0,50	0,64	.	0,60
oxidu siřičitého	1,26	3,26	1,24	3,09	1,14	2,92	1,13	2,86	.	2,84
oxidů dusíku	0,47	2,06	0,48	2,07	0,52	2,08	0,47	2,06	.	2,08
Investice do životního prostředí na obyvatele (Kč)	1 240	2 084	1 335	1 944	1 403	1 462	1 010	1 898	.	.

T 2.6. Ekonomická výkonnost

Ukazatel	2000		2001		2002		2003		2004	
	Kraj	ČR	Kraj	ČR	Kraj	ČR	Kraj	ČR	Kraj	ČR
Hrubý domácí produkt ¹⁾ na obyvatele	11 446	12 811	11 727	13 531	12 973	14 319	13 220	14 719	14 072	15 808
Hrubý domácí produkt ¹⁾ na obyvatele k průměru EU (%)	57,9	64,8	57,2	66,0	61,3	67,6	61,9	68,9	63,1	70,9
Hrubá přidaná hodnota na zaměstnance v sektoru (tis.Kč)										
primárním	584,7	422,9	465,3	466,0	480,4	453,0	562,8	441,6	591,6	525,5
sekundárním	483,3	483,7	480,7	491,0	528,7	528,0	570,2	578,6	566,9	636,4
terciárním	397,6	520,9	461,5	584,0	490,2	577,9	509,8	632,7	593,8	656,7
Výdaje na vědu a výzkum (mil.Kč)	774	26 487	807	28 337	848	29 552	1 027	32 247	1 146	35 083

¹⁾ hrubý domácí produkt v paritě kupní síly (PPS)

A 2.1. Výsledky mezikrajského srovnání

Statistická specifika kraje

- hrubý domácí produkt na 1 obyvatele na úrovni 89 % republikového průměru
- nejnižší hustota obyvatelstva (62 osob/km²)
- nejnižší podíl nezaměstnaných déle než 1 rok (34,8 %)
- nejmenší délka dálnic a silnic 1. třídy na 1 000 km² (66,9 km)
- kraj se podílí 50 % na produkci ryb v České republice *)

Výsledky vícekriteriální analýzy

- Porovnání **demografických** kritérií řadí kraj mezi mírně nadprůměrné kraje zásluhou vyvážené úrovně jednotlivých demografických charakteristik. Vývojové trendy jsou nepříznivě ovlivněny zejména stárnutím populace, rostoucí mírou standardizované úmrtnosti i pomalejším růstem porodnosti proti průměru ČR.
- V **sociální** oblasti se řadí mezi kraje mírně nadprůměrné především zásluhou nižší míry nezaměstnanosti a vysokým relativním podílem žáků středních a vysokých škol, pozici kraje naproti tomu zhoršuje vysoký podíl zaměstnaných v primární sféře. Z hlediska vývoje se jako nepříznivý jeví pomalejší růst kapacit zdravotnických zařízení a zařízení sociální péče.
- **Ekonomické** postavení kraje je mírně nadprůměrné (po vyloučení Prahy); vyváženost hospodářství potvrzuje skutečnost, že v žádné charakteristice výrazně nezaostává. Vývojové trendy většiny ekonomických ukazatelů signalizují pomalejší dynamiku než průměr ostatních krajů, což se týká především nejnižšího přírůstu průměrné mzdy.
- V porovnání **environmentálních** kritérií se kraj řadí ke krajům s nadprůměrnou úrovní zásluhou nízké úrovně emisí, vysokým podílem malých obcí a mezi kraji nejnižší hustotou zalidnění. Z hlediska vývoje životního prostředí v letech 2000 – 2004 je kraj na úrovni republikového průměru.

*) Zdroj: Regionální portréty, kód publikace 1362-04

T 2.7. Základní výsledky voleb do PS 2002 a zastupitelstva kraje 2004

Poslanecká sněmovna 2002					Zastupitelstvo kraje 2004					
Pořadí	Název strany	Odevzdané hlasy			Mandáty	Pořadí	Název strany	Odevzdané hlasy		Mandáty
		Kraj		ČR				Kraj		
		absolutně	%					%	absolutně	
1.	ČSSD	88 232	30,3	30,2	4	1.	ODS	65 882	44,2	27
2.	ODS	75 599	26,0	24,5	4	2.	KSČM	28 487	19,1	12
3.	KSČM	53 098	18,3	18,5	2	3.	ČSSD	18 860	12,7	7
4.	KOALICE	35 637	12,3	14,3	2	4.	KDU-ČSL	14 279	9,6	6
5.	SNK	10 242	3,5	2,8	-	5.	SNK	7 525	5,1	3
6.	SZ	6 029	2,1	2,4	-	6.	SZ+SOS+T	4 802	3,2	-
7.	SV SOS	3 963	1,4	0,9	-	7.	ED	2 797	1,9	-
8.	ČSNS	2 836	1,0	0,8	-	8.	NEZ	2 133	1,4	-
9.	SŽJ	2 669	0,9	0,9	-	9.	US-DEU	1 332	0,9	-
10.	RMS	2 478	0,9	1,0	-	10.	SŽJ	974	0,7	-

T 2.8. Srovnání okresů

Okres	Počet obyvatel	Podíl cizinců (%)	Celkový přírůstek obyvatel ¹⁾	Index stáří obyvatel (65+/0-14)	Zemědělí ¹⁾	Živě narození ¹⁾	Hustota obyvatelstva (osob na km ²)	Podíl osob věřících (%)	Podíl vyjíždějících za prací (%) ²⁾	Podíl domácností jednotlivců (%)
	30.9. 2005	30.9. 2005	2000 -2004 ³⁾	1.7. 2004	2000 -2004 ³⁾	2000 -2004 ³⁾	31.12. 2004	2001	2001	2001
Jihočeský kraj	627 516	1,6	0,1	90,0	10,2	9,2	62,2	34,7	39,8	28,7
České Budějovice	180 392	1,6	1,5	88,6	9,6	9,2	110,3	33,8	36,3	29,2
Český Krumlov	60 671	3,3	2,2	66,7	8,7	10,1	37,2	30,8	45,2	27,9
Jindřichův Hradec	92 792	1,3	-1,0	88,1	10,7	9,1	47,7	34,5	37,9	26,9
Písek	70 369	1,1	-1,1	103,7	10,7	8,7	61,8	37,4	37,1	31,1
Prachatice	51 530	1,8	0,8	76,2	10,1	9,8	37,5	36,5	43,1	28,6
Strakonice	69 525	2,1	-1,7	98,3	11,3	8,9	67,2	36,6	41,8	29,0
Tábor	102 237	0,8	-1,3	101,9	10,8	8,8	77,0	34,5	43,6	27,9
Okres	Podíl zemědělské půdy (%)	Průměrná měsíční mzda (Kč) ⁴⁾	Podíl bytů v rodinných domech (%) ⁵⁾	Registrovaní soukromí podnikatelé ¹⁾	Míra registrované nezaměstnanosti (%)	Uchazeči na 1 volné pracovní místo	Průměrné procento pracovní neschopnosti	Dokončené byty ¹⁾	Přímé zahraniční investice na 1 obyvatele (Kč)	Zjištěné trestné činy ¹⁾
	2004	2004	2001	31.12. 2004	31.12. 2005	31.12. 2005	2004	2000 -2004 ³⁾	31.12. 2003	2004
Jihočeský kraj	49,2	15 771	48,7	188	6,7	9,0	6,027	2,8	52 723	26,2
České Budějovice	53,1	17 270	43,3	192	4,6	7,0	5,824	3,3	113 004	34,8
Český Krumlov	35,7	15 883	43,6	181	10,1	15,2	5,678	2,3	45 591	26,9
Jindřichův Hradec	47,3	14 291	56,8	160	7,4	27,9	5,709	2,6	20 897	19,2
Písek	55,9	13 890	49,4	190	8,5	7,8	5,421	1,8	21 451	23,2
Prachatice	36,3	14 684	45,8	201	6,4	7,3	7,436	3,5	10 277	21,9
Strakonice	64,8	15 399	53,6	181	7,3	7,0	6,478	2,3	27 279	25,2
Tábor	59,3	15 119	52,0	208	6,2	6,8	6,435	3,2	41 081	22,0

¹⁾ na 1 000 obyvatel středního stavu ²⁾ mimo obec z počtu zaměstnaných ³⁾ roční průměr

⁴⁾ podniková metoda ⁵⁾ trvale obydlené byty