



ISBN 978-80-250-1900-9

Code: t-1419-09

ČESKÁ REPUBLIKA V EU . . . . .	5
ÚZEMÍ . . . . .	6
OBYVATELSTVO . . . . .	7
RODINA . . . . .	9
PRÁCE . . . . .	11
PROSPERITA . . . . .	13
SPOTŘEBA . . . . .	15
BYDLENÍ . . . . .	17
DOVOLENÁ . . . . .	19
EKONOMIKA . . . . .	21
ZAHRANIČNÍ OBCHOD . . . . .	23
KULTURA A SPORT – ZAJÍMAVOSTI . . . . .	25
HISTORIE EU – VÝZNAMNÁ DATA . . . . .	27
PŘEDSEDNICTVÍ EU . . . . .	28

V dějinách každé země se najdou osudové okamžiky, které tvoří její historii. Vznik samostatné České republiky v roce 1993 a její vstup do společenství zemí EU k takovým okamžikům bezesporu patřily. Předkládaná publikace si vytkla za cíl pomoci dostupných statistických dat zmapovat ve stručnosti vývoj hospodářského potenciálu i sociálních poměrů od vzniku republiky do současnosti. Svým charakterem je určena převážně široké tuzemské i zahraniční veřejnosti.



Česká republika se stala členem EU od 1. 5. 2004. Tomuto členství předcházela podpis Přístupové smlouvy na summitu EU 16. dubna 2003 v Aténách a následné referendum ve dnech 13. – 14. června, v němž většina českých voličů (77,3 %) vstup ČR do EU schválila. Česká republika spolu s dalšími devíti zeměmi rozšířila EU na 25 členských států. Do práce v Evropském parlamentu se zapojilo 24 českých poslanců. V současném složení EU 27 je ČR devátou nejlidnatější zemí EU, zaujímá 2,1 % populace EU a 1,8 % rozlohy EU.

## EU 27 A ČR V ROCE 2007 (vybrané údaje)

v %

	EU 27	ČR
<b>Obyvatelstvo</b>		
věková struktura:		
0–14 let	15,8	14,4
15–49 let	48,9	50,0
50–64 let	18,3	21,2
65 a více let	16,9	14,4
na 1 000 obyvatel (‰)		
živě narození	10,6	11,1
přírůstek přirozený	1,0	1,0
celkový	4,8	9,1
zemřelí	9,6	10,1
ženy na 100 mužů	104,9	104,7
<b>Zaměstnanost a nezaměstnanost</b>		
struktura zaměstnanosti:		
primární sektor	6,0	3,5
sekundární sektor	24,9	38,2
terciární sektor	69,1	58,3
míra zaměstnanosti (15–64 let)	65,4	66,1
míra ekonomické aktivity:		
15–64 let	70,5	69,9
15–54 let	84,4	87,8
55–64 let	47,3	48,2
obecná míra nezaměstnanosti	7,1	5,3
míra dlouhodobé nezaměstnanosti	3,1	2,8
<b>Makroekonomika</b>		
meziroční růst HDP	102,9	106,6
podíl sfér na HDP:		
primární	1,9	2,6
sekundární	26,4	38,2
terciární	71,7	59,2
meziroční inflace (HICP)	2,4	3,0
<b>Zahraniční obchod</b>		
bilance ZO v % HDP	0,4	5,1
podíl vývozu do zemí EU	68,1	85,2
podíl dovozu ze zemí EU	64,3	80,3

	1995	2000	2005	2007
Rozloha (km <sup>2</sup> )	78 867			
Hustota obyvatelstva na 1 km <sup>2</sup> (osoby)	131	130	130	132
Obyvatelstvo – střední stav (tis. osob)	10 331	10 272	10 234	10 323
městské obyvatelstvo	7 266	7 281	7 175	7 236
v obcích				
nad 2 000 obyvatel	7 706	7 630	7 531	7 572
nad 3 000 obyvatel	7 240	7 153	7 030	7 058
nad 5 000 obyvatel	6 644	6 526	6 409	6 437

Česká republika je vnitrozemským státem. Svou rozlohou je mezi 27 státy Evropské unie na 15. místě, počtem obyvatel na 12. místě a hustotou zalidnění na 8. místě. Od 1. 1. 2000 je rozdělena do 14 krajů – vyšších územních samosprávných celků, vč. Hl. m. Prahy jako samostatného kraje a 76 okresů.

Základními územními samosprávnými celky jsou obce (6 249). Některé z nich mají rozšířený rozsah přenesené působnosti (205) a ty vykonávají státní správu též pro obce spadající do jejich správního obvodu.

## KRAJE A OKRESY ČESKÉ REPUBLIKY

k 1. 1. 2008



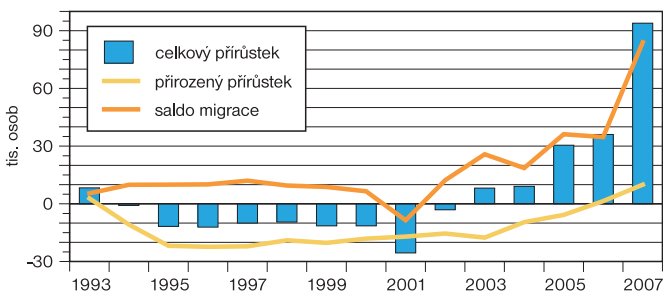
Největší hustota zalidnění je v Praze, kde žije 2 350 obyvatel na 1 km<sup>2</sup>. 22 měst má více jak 50 tis. obyvatel a 131 měst je s více jak 10 tisíci obyvatel. Česká republika je nazývána „srdcem Evropy“, protože jejím územím probíhá rozvodí tří moří - Severního, Baltského a Černého a také rozhraní dvou horských soustav odlišného geologického stáří.

Česká republika je atraktivní zemí, kromě přírodních krás má 12 památek zahrnutých do seznamu světového kulturního dědictví UNESCO.

	1995	2000	2005	2007
Stav obyvatelstva k 31. 12. (tis. osob)	10 321	10 267	10 251	10 381
muži	5 016	4 997	5 003	5 083
ženy	5 305	5 270	5 248	5 298
podle věkových skupin (%)				
0-14	18,3	16,2	14,6	14,2
15-64	68,4	69,9	71,2	71,2
65+	13,3	13,9	14,2	14,6
Index stáří	72,5	85,5	97,0	102,4
Úhrnná plodnost	1,28	1,14	1,28	1,44
Kojenecká úmrtnost (‰)	7,7	4,1	3,4	3,1
Novorozenecká úmrtnost (‰)	4,9	2,5	2,0	2,1
Naděje dožití (roky)				
muži	69,7	71,6	72,9	73,7
ženy	76,6	78,3	79,1	79,9

Počet obyvatel se od roku 1995 do roku 2002 postupně snižoval vlivem záporného přirozeného přírůstku. Počet narozených dětí v tomto období byl trvale velmi nízký, historické minimum dětí (89 471) se narodilo v roce 1999. V roce 2005 se po 10 letech opět narodilo přes 100 tisíc dětí vlivem silných populačních ročníků žen ve věku nejvyšší plodnosti. Index stáří se bude nadále zhoršovat v důsledku nadprůměrné početných ročníků ze 40. let 20. století.

## PŘÍRŮSTEK OBYVATELSTVA



Přes zvyšující se podíl osob starších 65 let, u kterých vzrůstá riziko úmrtí, se intenzita úmrtnosti postupně snižovala. Přispělo k tomu mimo jiné zkvalitnění lékařské péče, zlepšení životního prostředí i nové trendy ve stylu života, především ve stravování. Nejmarkantnější to dokazuje pokles podílu úmrtí na nemoci oběhové soustavy, zejména na akutní infarkt myokardu.

	1995	2000	2005	2007
Zemřelí celkem	117 913	109 001	107 938	104 636
z toho:				
na nemoci oběhové soustavy	65 951	58 192	55 155	52 464
v % z celku	55,9	53,4	51,0	50,1
na infarkt myokardu	13 822	11 347	7 354	6 667
v % z celku	11,7	10,4	6,8	6,4
na novotvary	28 631	28 705	28 255	27 709
v % z celku	24,3	26,3	26,2	26,5

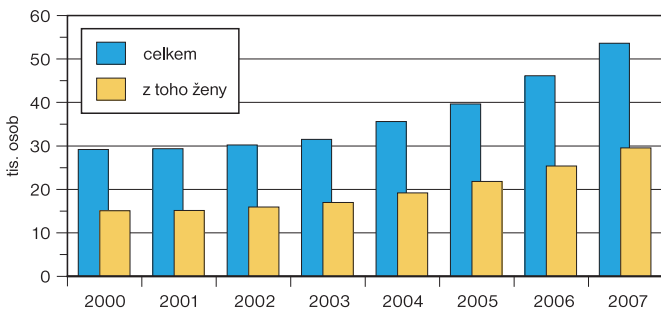
## VZDĚLANOSTNÍ STRUKTURA OBYVATELSTVA 15+

v %

	1995	2000	2005	2007
Nejvyšší dosažené vzdělání				
základní	26,6	24,1	20,0	19,1
střední bez maturity	38,7	37,3	37,7	36,7
s maturitou	26,8	30,0	31,9	33,2
vysokoškolské	7,9	8,6	10,4	11,0

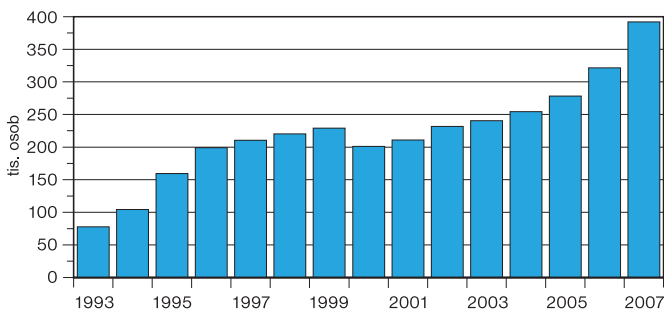
Trend růstu vzdělanosti je dlouhodobý, trvá především zájem o středoškolské vzdělání s maturitou a vysokoškolské vzdělání. Teritoriální rozdíly v rámci republiky ve vzdělanostní struktuře jsou minimální, vyšší než celostátní průměr u vysokoškolsky a středoškolsky vzdělaných osob vykazuje Praha.

## ABSOLVENTI VYSOKÝCH VEŘEJNÝCH ŠKOL



K růstu obyvatel přispěl nárůst osob, které se přistěhovaly do republiky. V roce 2007 kladný přírůstek stěhováním dosáhl 83 945 osob a byl jednoznačně nejvyšší od vzniku samostatné České republiky.

## CIZINCI V ČR



Prvních 5 nejpočetnějších skupin cizinců tvoří Ukrajinci, Slováci, Vietnamci, Poláci a Rusové. Mezi lety 1997–2007 se počet Ukrajinců zvýšil o 83 397 (na 126 799), Slováků o 15 711 (na 67 889), Vietnamců o 30 209 (na 51 159), Rusů přibýlo 14 752 (na 23 690). Počet Poláků klesl o 4 418 (na 20 601).



Podle posledních dostupných údajů ze SLDB žilo v roce 2001 v ČR 4 270,7 tisíc rodin a domácností.

Úplné rodiny tvořily 54,6 %, neúplné 13,5 %, domácnosti jednotlivců 29,9 %. Proti stavu z roku 1991 klesl počet úplných rodin o téměř 180 tisíc, naopak počet neúplných rodin se zvýšil o 142 tisíc. Podle výsledků Výběrového šetření pracovních sil tento trend pokračoval i v dalších letech.

Příčinou jsou celkové změny v životním stylu mladé generace. Jde především o širší využití možností seberealizace v pracovním životě, dlouhodobých studijních i pracovních zahraničních pobytů, ale také vyšší finanční náklady nutné na založení rodiny. To vede k poklesu úrovně sňatečnosti a s tím spojenému odkládání zakládání rodiny a narození dětí. Vysoká rozvodovost vede k rozpadu rodin a je i jedním z důvodů nechuti uzavírat nová manželství. Podíl počtu mimomanželsky narozených dětí se zvýšil z 8 % v roce 1989 na dnešních 33 %.

## SŇATKY A ROZVODY

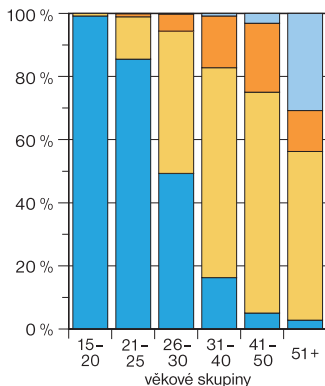
	Sňatky		Ř věk při 1. sňatku		Rozvody	
	absol.	na 1 000 obyvatel	ženy	muži	absol.	na 100 sňatků
1993	66 033	6,4	23,2	25,4	30 227	45,8
1995	54 956	5,3	24,6	26,7	31 135	56,7
2000	55 321	5,4	26,4	28,8	29 704	53,7
2005	51 829	5,1	28,1	30,7	31 288	60,4
2006	52 860	5,1	28,4	31,0	31 415	59,4
2007	57 157	5,5	28,6	31,2	31 129	54,5

Nejvyšší podíl neúplných rodin žije v Praze a Karlovarském kraji. V Libereckém kraji je nejvyšší podíl neúplných rodin se 2 a více dětmi. Vyšší podíl úplných rodin vykazují kraje na Moravě.

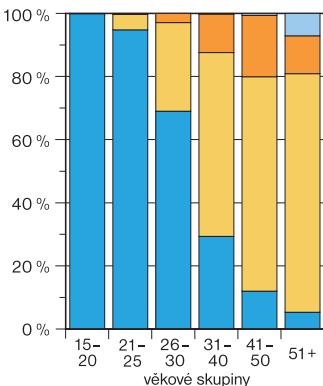
## RODINNÝ STAV PODLE VĚKOVÝCH SKUPIN

k 31. 12. 2007

ženy



muži



## DOMÁCNOSTI

	Domácnosti				
	celkem	v tom			
		úplné	neúplné	jednotlivců	nerodinné
	v tisících				
1991	4 051,6	2 512,9	434,4	1 089,6	14,7
2001	4 270,7	2 333,6	576,4	1 276,2	84,5
	v %				
1991	100,0	62,0	10,7	26,9	0,4
2001	100,0	54,6	13,5	29,9	2,0

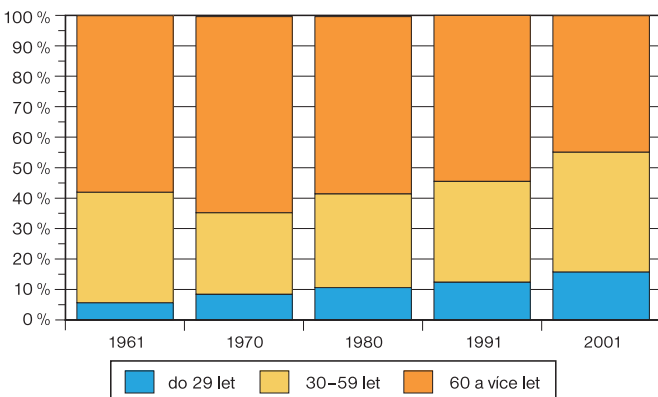
Velikost domácností se v důsledku výše uvedených důvodů neustále snižuje. V roce 2001 průměrná velikost úplné rodiny byla 3,12 osob, neúplné rodiny 2,46 osob. I když nejčastějším typem rodiny s dětmi je zatím model dvoudětný, zvyšující se podíl domácností jednotlivců, zejména u mladších věkových skupin, snižuje příznivý trend v tomto směru do budoucna.

## SLOŽENÍ RODIN PODLE POČTU ZÁVISLÝCH DĚTÍ

v %

	Rodiny			
	1991		2001	
	úplné	neúplné	úplné	neúplné
Rodiny celkem	100,0	100,0	100,0	100,0
bez dětí	44,5	41,5	53,3	40,4
s 1 dítětem	22,5	38,2	20,3	38,5
se 2 dětmi	26,7	16,9	22,1	17,8
se 3 dětmi	5,4	2,9	3,6	2,7
se 4 a více dětmi	0,9	0,5	0,7	0,6

## STRUKTURA DOMÁCNOSTÍ JEDNOTLIVCŮ podle věkových skupin



Ekonomická aktivita byla v roce 2007 ve srovnání s rokem 1993 nižší celkově o 2,6 proc. bodu a dosahovala hodnoty 58,8 % (u mužů 68,3 %, u žen 49,8 %). Její pokles byl ovlivňován nepříznivým demografickým vývojem, zejména rostoucím počtem osob v poproduktivním věku, postupným zvyšováním hranice pro odchod do starobního důchodu a prodlužováním délky vzdělávání mladých lidí.

Počet zaměstnaných osob v národním hospodářství meziročně kolísal, trvale rostl od roku 2005. Po prudkém rozvoji podnikatelského sektoru v devadesátých letech minulého století byly změny ve struktuře podle postavení v zaměstnání méně intenzivní. Podstatně vzrostl počet vysokoškolsky vzdělaných pracovníků, pomaleji rostl počet zaměstnanců s maturitou. V sekundární sféře vykázal nejvyšší růst zaměstnanosti zpracovatelský průmysl, zejména výroba dopravních prostředků a výroba elektrických a optických přístrojů a zařízení, ve službách činnosti v oblasti nemovitostí a v ostatních podnikatelských činnostech.

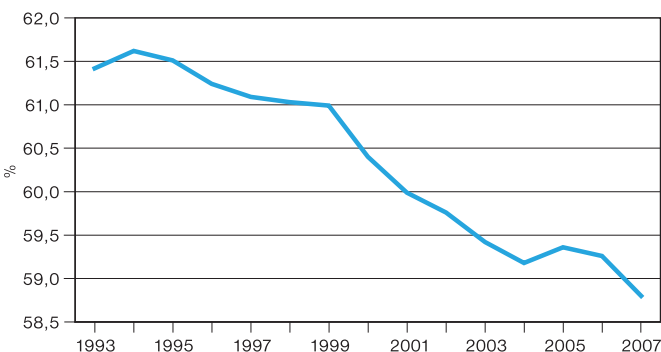
## ZAMĚSTNANOST V NÁRODNÍM HOSPODÁŘSTVÍ

	1995	2000	2005	2007
Zaměstnaní celkem (tis. osob)	4 962,6	4 731,6	4 764,0	4 922,0
z toho ženy	2 177,7	2 055,9	2 058,5	2 115,9
z toho ve sféře (%):				
primární	6,6	5,1	4,0	3,6
sekundární	41,8	39,5	39,5	40,2
terciární	51,6	55,4	56,5	56,2
z toho podle postavení - CZ-ICSE (tis. osob):				
zaměstnanci	4 274,4	3 971,7	3 979,5	4 111,2
zaměstnavatelé	188,0	196,2	177,1	184,0
pracující na vlastní účet	374,6	486,1	551,1	582,3
členové prod. družstev	99,4	50,8	21,3	14,1
pomáhající rod. příslušníci	25,8	26,6	35,0	29,8

Míra zaměstnanosti v důsledku nárůstu počtu studentů na středních i vysokých školách se snížila u věkové skupiny 15–19letých (na 5,2 %) a 20–24letých (na 48,8 %). Postupné zvyšování věkové hranice pro odchod do důchodu zvýšilo míru zaměstnanosti u 55–59letých (na 62,7 %) a 60–64letých (na 23,1 %).

## MÍRA EKONOMICKÉ AKTIVITY

podíl celkové pracovní síly na počtu osob  
v produktivním a poproduktivním věku



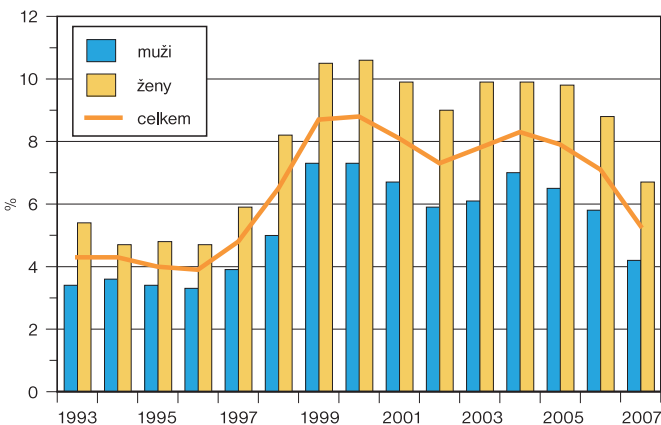
V ČR jsou zatím málo využívány částečné pracovní úvazky. Podílem pracujících na plnou pracovní dobu se řadí republika na 4. místo v rámci EU 27. Důvodem poklesu zájmu o krátkodobé úvazky byla určitá stabilita zaměstnanosti po roce 2000 a její růst po roce 2005, rozvoj podnikání i omezená nabídka těchto úvazků zejména v sekundárním sektoru. Proti roku 1993, kdy na částečné úvazky pracovalo 251 tis. lidí, klesl v roce 2007 jejich počet na 80,5 tis. Nejvíce lidí pracuje v odvětví nemovitosti a pronájmu (15,5 tis.), ale i zde byl v dlouhodobém pohledu značný pokles. Vysoký podíl pracujících na plný úvazek spolu s vysokým podílem podnikatelů se promítl i do vyššího průměrného počtu odpracovaných hodin ve srovnání s jinými zeměmi.

## ZAMĚSTNANÍ V NÁRODNÍM HOSPODÁŘSTVÍ VE DRUHÉM (DALŠÍM) ZAMĚSTNÁNÍ

v tis. osob

	1995	2000	2005	2007
Celkem	208,4	126,5	114,9	80,5
muži	133,1	79,0	68,2	52,2
ženy	75,2	47,5	46,7	28,3

## OBEČNÁ MÍRA NEZAMĚSTNANOSTI



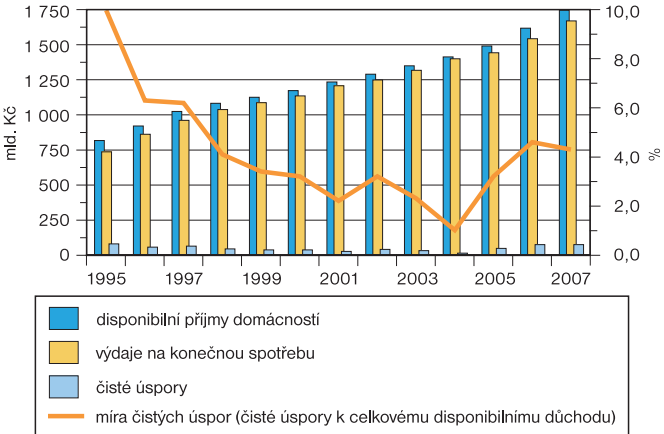
Nejvyšší míru nezaměstnanosti mají osoby se základním vzděláním nebo bez vzdělání. Z regionů je nejnižší trvale v Hl. m. Praze, Jihočeském, Plzeňském a Královéhradeckém kraji, naopak nejvyšší v kraji Ústeckém a Moravskoslezském. Z okresů pak nejvyšší míru vykazují Most, Karviná, Teplice a Jeseník. Přetrvávajícím problémem je dlouhodobá nezaměstnanost, hlavně u osob, které jsou bez práce 2 a více let.

## NEUMÍSTĚNÍ UCHAZEČI O ZAMĚSTNÁNÍ A VOLNÁ PRACOVNÍ MÍSTA (stav k 31. 12.)

	1995	2000	2005	2007
Neumístění uchazeči	153 041	457 369	510 416	354 878
Volná místa	88 047	52 060	52 164	141 066

Od roku 1995 s výjimkou roku 1998 každoročně rostly nejen nominální, ale i reálné mzdy. Po roce 2000 se meziroční nárůsty pohybovaly mezi 5 a 9 procenty, reálně se zvyšovaly o více jak 2 %. Nejvyšší nárůst reálné mzdy byl zaznamenán v roce 2003 (6,5 %), v dalších letech se tempo růstu pohybovalo okolo 4 %. Trvale se však prohlubovaly rozdíly jak mezi odvětvími, tak mezi regiony a profesemi. Průměrné mzdy žen se dlouhodobě pohybují na třech čtvrtinách mzdy mužů s mírnou tendencí ke zlepšování tohoto poměru.

## PŘÍJMY, VÝDAJE A ÚSPORY DOMÁCNOSTÍ

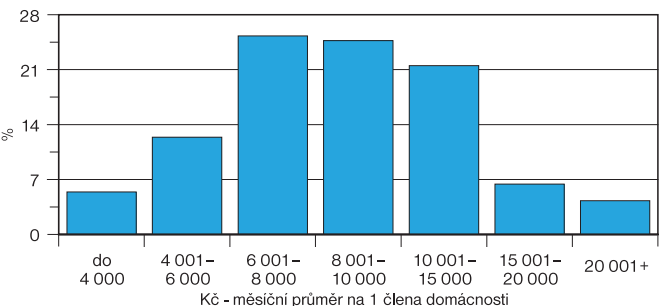


## PODÍL DOMÁCNOSTÍ PODLE VÝŠE ČISTÝCH PENĚŽNÍCH PŘÍJMŮ VE VZTAHU K ŽIVOTNÍMU MINIMU

v %

	Násobky životního minima						
	< 1,00	1,00-1,39	1,40-1,59	1,60-1,79	1,80-2,19	2,20-2,99	3,00+
2001	3,4	9,7	9,5	13,4	23,2	22,4	18,4
2006	2,5	5,6	5,3	7,1	21,7	30,2	27,6
2007	2,3	4,3	3,7	6,0	19,9	31,7	32,1

## ROZDĚLENÍ DOMÁCNOSTÍ PODLE PŘÍJMOVÝCH SKUPIN V ROCE 2006



## PRŮMĚRNÝ ČISTÝ PENĚŽNÍ PŘÍJEM NA OSOBU

v Kč za rok

	2002	2005	2006	2007	Index 2007/02
Domácnosti celkem	92 986	103 991	109 059	118 027	126,9
bez nezaopatřených dětí	113 473	122 946	128 909	139 414	122,9
s nezaopatřenými dětmi	75 906	86 844	91 178	98 914	130,3
bez pracujících členů	73 509	80 299	86 540	94 014	127,9
s pracujícími členy	98 415	110 552	115 382	124 672	126,7

Růst příjmů byl pochopitelně značně diferencovaný mezi jednotlivými sociálními skupinami domácností i mezi domácnostmi bez dětí nebo s dětmi. Relace mezi příjmem domácností důchodců bez pracujících členů a příjmem domácností zaměstnanců v roce 2007 činila 85,6 %. Přesto však vysoká dynamika růstu ekonomiky v letech 2005–2007 spojená s poklesem nezaměstnanosti, růstem reálných mezd i příjmů i změnou daňových sazeb se projevila ve zlepšení příjmové nerovnosti.

## INDIKÁTORY CHUDOBY OSOB (podle jednotné metodiky Eurostatu)

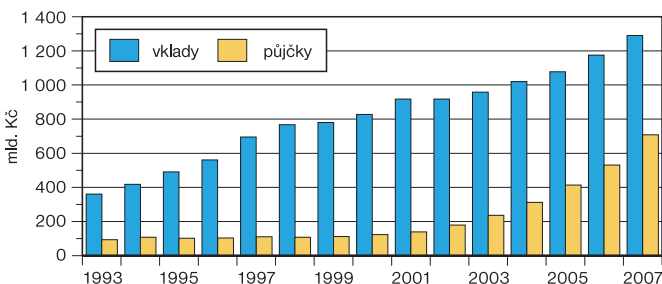
podíl osob z celkového počtu osob v ČR v %

	2002	2005	2006	2007
Míra chudoby				
po sociálních transferech	.	10,4	9,8	9,8
bez sociálních transferů kromě penzí	.	21,2	21,6	20,0
Koeficient příjmové nerovnosti <sup>1)</sup>	3,3	3,7	3,5	3,5

<sup>1)</sup> poměr objemu příjmů připadajících na 20 % osob s nejvyššími příjmy na spotřební jednotku EU (5. kvintil) k objemu příjmů připadajících na 20 % osob s nejnižšími příjmy na spotřební jednotku EU (1. kvintil); vyšší hodnota koeficientu znamená vyšší diferenciaci příjmů

S růstem příjmů se zvýšil zájem o půjčky a úvěry, zejména na pořízení vlastního bydlení a na nákupy předmětů dlouhodobé spotřeby. Míra úspor měla klesající tendenci, přesto stav vkladů dosud převažuje nad stavem půjček. V poměru k HDP se zvýšil podíl zadluženosti domácností mezi roky 1997 a 2007 z 5,7 % na 20,5 %.

## VKLADY A PŮJČKY DOMÁCNOSTÍ (stav k 31. 12.)



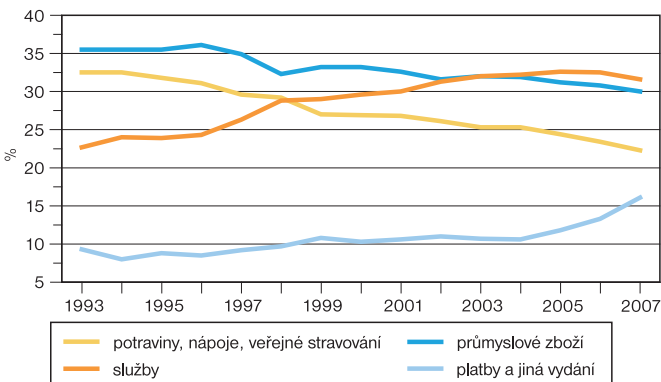
Skoková úprava cen potravin v roce 1991 v důsledku zrušení státních dotací na základní potraviny a zavedení tvorby cen na základě výrobních nákladů ovlivnila hospodaření domácností. V následujících několika letech šlo především o odložení nákupních úmyslů celé řady nepotravinářského zboží, zejména oděvů a obuvi, v dalších letech se pak projevil především pokles výdajů na výživu spolu se změnou struktury ve spotřebě.

## STRUKTURA PENĚŽNÍCH VYDÁNÍ DOMÁCNOSTÍ

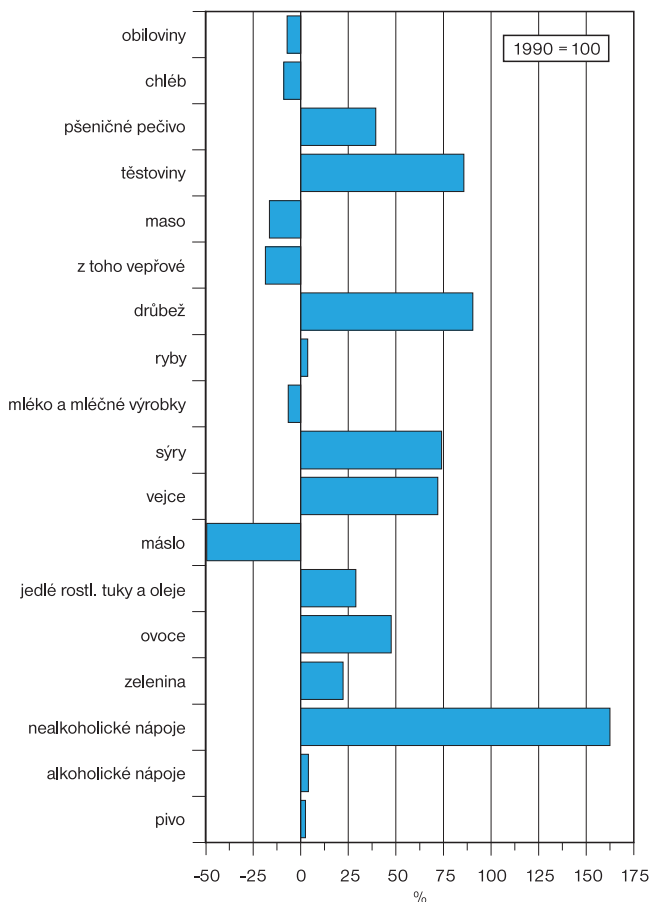
	Průměr na 1 člena domácnosti			
	1993	2000	2005	2007
Spotřební vydání (Kč)	37 006	73 015	91 085	104 017
v tom (%):				
Potraviny a nealkoholické nápoje	27,6	23,3	20,6	20,1
Alkoholické nápoje, tabák	4,5	3,3	2,9	2,8
Odívání a obuv	9,5	6,7	5,6	5,4
Bydlení, voda, energie, paliva	14,3	18,4	20,1	19,8
Bytové vybavení, zařízení domácnosti, opravy	9,2	7,2	6,7	7,0
Zdraví	1,0	1,6	2,0	2,3
Doprava	10,7	10,6	11,1	10,8
Pošty a telekomunikace	1,8	3,5	4,6	4,7
Rekreace a kultura	10,7	10,8	10,6	10,5
Vzdělávání	0,5	0,6	0,5	0,6
Stravování a ubytování	4,7	5,2	5,1	5,2
Ostatní zboží a služby	5,5	8,8	10,2	10,8

Podíl výdajů na výživu klesl ze 32,5 % v roce 1993 na 22,3 % v roce 2007, podíl výdajů na průmyslové zboží z 35,5 % na 30,0 % ve prospěch růstu výdajů na služby, platby a jiná vydání. Podíl výdajů na služby se ve stejném období zvýšil z 22,7 % na 31,6 %. Od roku 1999 již převýšil podíl výdajů na výživu a od roku 2004 i podíl výdajů za průmyslové zboží.

## PENĚŽNÍ VYDÁNÍ DOMÁCNOSTÍ



## SPOTŘEBA VYBRANÝCH DRUHŮ POTRAVIN NA 1 OBYVATELE růst/pokles mezi roky 1990 a 2006



Vedle plné vybavenosti domácností chladničkou, mrazničkou, automatickou pračkou, televizorem, mobilním telefonem a jízdním kolem jsou v současnosti tři čtvrtiny domácností vybaveny mikrovlnnou troubou, osobním automobilem, více jak polovina domácností CD nebo DVD přehrávači.

## VYBAVENOST DOMÁCNOSTÍ OSOBNÍM POČÍTAČEM A INTERNETEM

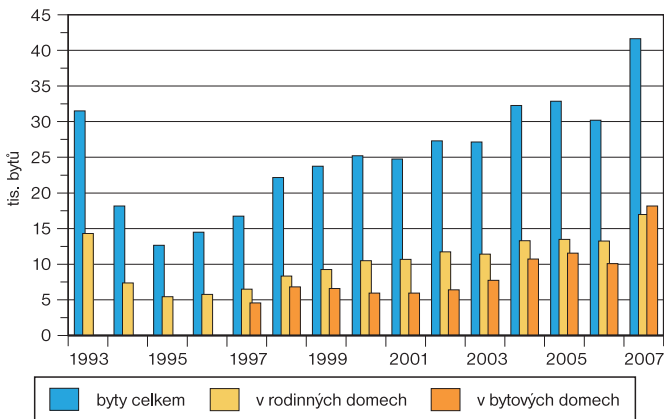
v %

	2003	2004	2005	2006	2007
Domácnosti vybavené:					
osobním počítačem	23,8	29,5	30,0	35,7	39,6
připojením k internetu	14,8	19,4	19,1	26,7	32,0



Po období intenzivní bytové výstavby v 70.–80. letech došlo k určitému útlumu v letech 1992–1996. Poté se počet dokončených bytů začal zvyšovat. Vysoký podíl bytů se stavěl a dosud staví formou individuální výstavby rodinných domků, téměř vymizela družstevní forma výstavby. S rostoucími nároky na kvalitu a vybavenost bytů se zvyšovala průměrná velikost bytů, rostla pokojenost i technická vybavenost.

## DOKONČENÉ BYTY podle druhu objektů



V posledních letech vzrostl zájem o vlastnické bydlení podporovaný výhodnými podmínkami pro získání hypotečních úvěrů, podporou stavebního spoření i snahou o výhodnou investici k lepšímu zúročení peněžních prostředků. Půjčku nebo hypotéku na byt má 14,3 % z celkového počtu domácností. Obdobně vysokými tempy rostly i spotřebitelské úvěry na pořízení zboží dlouhodobé spotřeby. To se promítlo do rychlého tempa růstu vybavenosti domácností.

## BYDLENÍ DOMÁCNOSTÍ PODLE VELIKOSTI OBCE

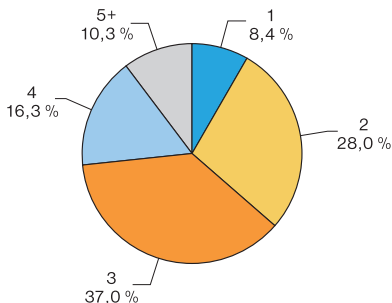
v %, podíl z celkového počtu domácností

Velikost obce	2001	2006
Počet obyvatel		
do 999	17,1	15,2
1 000–4 999	18,7	20,4
5 000–9 999	8,3	8,4
10 000–49 999	21,5	21,0
50 000–99 999	12,3	12,6
100 000+	22,1	22,4

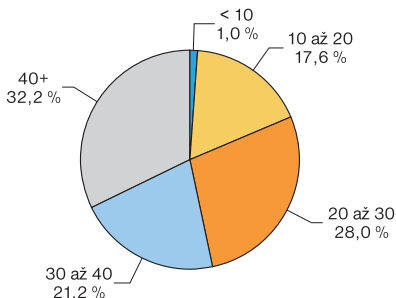
Jen mezi lety 2001 a 2006, kdy jsou data k dispozici, se podíl rodin bydlicích v rodinném domě zvýšil téměř o 2 %, podíl domácností bydlicích v bytech ve vlastním domě nebo v bytě v osobním vlastnictví o téměř 10 % a podíl domácností bydlicích v bytech o 3 a více místnostech o 5,5 %. Souběžně pokračoval úbytek počtu domácností žijících ve venkovských obcích do 1 tisíce obyvatel o téměř 2 %.

## CHARAKTERISTIKY BYDLENÍ DOMÁCNOSTÍ 2006

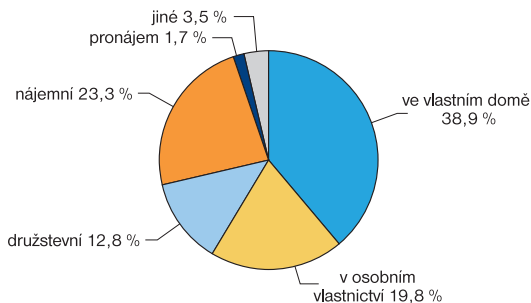
### Počet obytných místností



### Celková plocha bytu na 1 osobu (m<sup>2</sup>)



### Vlastnictví bytu



Průměrné ceny nemovitostí vč. starších bytů extrémně vzrostly zejména v letech 2006 a 2007. Průměrná cena bytu (Kč za m<sup>2</sup>) se pohybuje v rozmezí 6 031 Kč (Ústecký kraj) do 36 555 Kč v Praze.

## INDEXY CEN BYTŮ

v %, 2005 = 100

	2004	2005	2006	2007
nabídkové	101,7	100,0	108,9	131,6
realizované	100,3	100,0	103,0	132,9

Rozšiřující se nabídka rekreačních pobytů v tuzemsku i v zahraničí spolu se zvyšující se příjmovou úrovní domácností se promítla ve výsledcích domácího i zahraničního cestovního ruchu. K růstu zahraničních pobytů přispěla navíc posilující koruna a s ní spojená cenová výhodnost celé řady zahraničních zájezdů, v některých letech pak i nepřízeň počasí v zimním i letním období. Více jak 50 % pobytů bylo uskutečněno za účelem rekreace a sportu, průměrná doba přenocování se pohybovala u tuzemských pobytů kolem 8 dnů, u zahraničních mezi 9 až 10 dny.

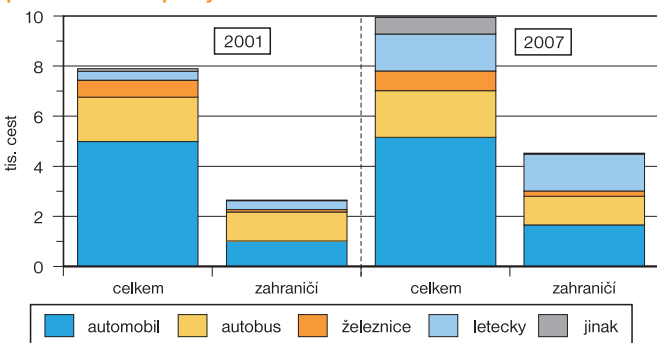
## DELŠÍ CESTY\*) ZA ÚČELEM TRÁVENÍ VOLNÉHO ČASU A REKREACE

	2000	2003	2005	2007
Cesty celkem	8 083	10 340	9 942	9 433
z toho do zahraničí	2 581	4 457	4 374	4 525

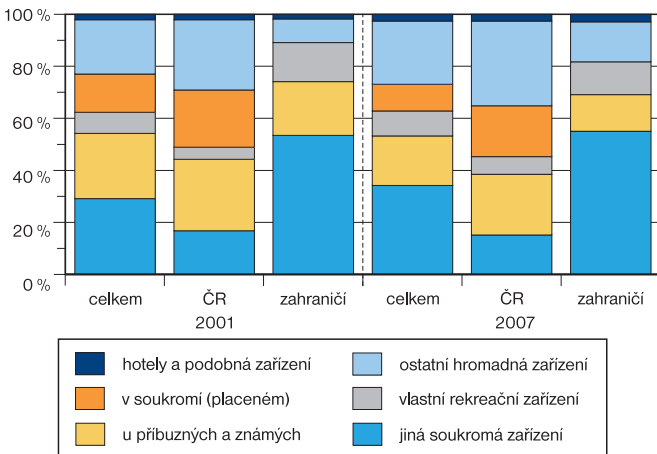
\*) 4 a více přenocování mimo své obvyklé prostředí

### DELŠÍ CESTY

#### podle druhu dopravy



#### podle druhu ubytování



Mezi nejnavštěvovanější země dlouhodobě patří Chorvatsko, Slovensko a Itálie. V posledních letech dříve oblíbené Rakousko, Francii a Španělsko předhonilo Tunisko a Egypt. V rámci České republiky patří k nejnavštěvovanějším oblastem Jihočeský, Královéhradecký, Středočeský a Liberecký kraj.

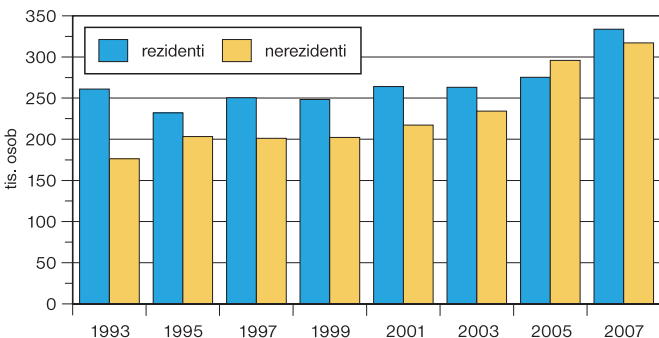
## ZAHRANIČNÍ DELŠÍ CESTY ČESKÝCH OBČANŮ PODLE MÍSTA POBYTU

v tis.

2000		2007	
Chorvatsko	827	Chorvatsko	801
Itálie	399	Slovensko	722
Slovensko	375	Itálie	510
Řecko	204	Řecko	309
Španělsko	189	Tunisko	216
Francie	124	Rakousko	205
Rakousko	82	Španělsko	203
Německo	54	Egypt	185
Spojené království	39	Spojené Království	185
Nizozemsko	36	Francie	184
Tunisko	35	Bulharsko	96
Turecko	32	Maďarsko	91
Bulharsko	27	Turecko	90
Švýcarsko	27	Německo	76
Maďarsko	21	Polsko	71
Portugalsko	12	Ukrajina	56
USA	11	USA	49
Švédsko	10	Makedonie	49
Polsko	9	Irsko	47
Norsko	7	Švýcarsko	29

Průměrné výdaje na 1 den cesty v tuzemsku se zvýšily z 395 Kč v roce 2001 na 427 Kč v roce 2007, v zahraničí byl trend díky výše zmíněnému posilování koruny vůči zahraničním měnám, zejména vůči dolaru a euru obrácený. Zatímco v roce 2001 činil průměrný výdaj 1 475 Kč, v roce 2007 to bylo jen 1 396 Kč.

## HOSTÉ V LÁZEŇSKÝCH UBYTOVACÍCH ZAŘÍZENÍCH V ČR

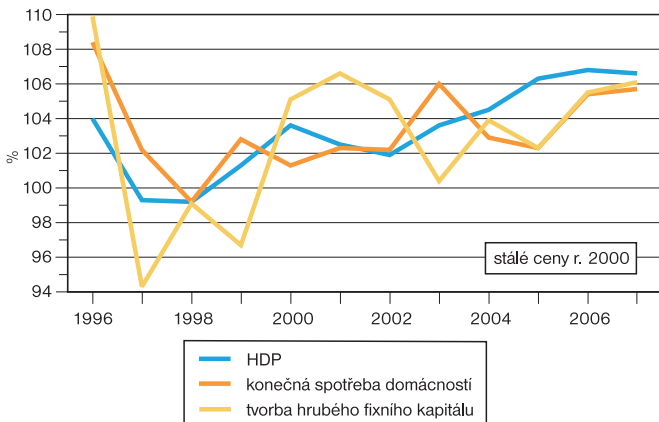


Celková výkonnost ekonomiky měřená tempy růstu HDP měla kolísavý průběh. Vývoj byl ovlivňován zpočátku řešením problémů s probíhající ekonomickou reformou, transformací na tržní ekonomiku, rozdělením federace na dva samostatné státy, později pak bylo nutné překonávat negativní vliv hospodářské recese v západní Evropě i zhoršený stav vnitřních podmínek. K prudšímu poklesu výkonnosti došlo v letech 1997–1999 při vysokém propadu průmyslu a poklesu počtu pracovníků. Tendence se vrátila k postupnému zrychlování tempa až od roku 2003 při současné změně vlivu jednotlivých složek HDP na jeho zvyšování. Významný vliv měl i vstup ČR do EU, jehož pozitiva převažovala nad negativy. Dlouhodobý příliv zahraničního kapitálu a postupné uvádění nových kapacit do provozu se odrazil především v rozvoji průmyslu a stavebnictví, přinesl změnu odvětvové struktury průmyslu ve prospěch strojírenství, elektrotechniky a výroby dopravních prostředků i jejich komponentů. Růst průmyslu se odrazil i v růstu výkonů v dopravě. Postupně se zvyšovala úroveň produktivity práce, která výlučně přispívala ke zvyšování ekonomického výkonu.

## DYNAMIKA HDP A EKONOMICKÁ ÚROVEŇ

	1995	2000	2005	2007
HDP (mil. Kč, b.c.)	1 466 522	2 189 169	2 983 862	3 551 364
Podíl soukromých subjektů na tvorbě HPH	65,9	78,2	79,8	80,6
Směnný kurz Kč/EUR	.	36,882	29,784	27,762
HDP na 1 obyvatele				
v běžných cenách (tis. Kč)	141 957	213 110	291 561	344 035
podle směnného kurzu (EUR)	.	5 985	9 789	12 392
v paritě kupní síly-PPP (EUR)	10 774	13 036	17 133	20 286
v PPP ČR/EU 27 (%)	73,6	68,6	76,4	81,5

## MEZIROČNÍ RŮST HDP A VYBRANÝCH SLOŽEK



V odvětvové struktuře se snižoval podíl primární sféry na tvorbě hrubé přidané hodnoty, vysoký podíl si udržoval průmysl, zejména zpracovatelský, i stavebnictví. Čtvrtinový podíl si udržel obchod spolu s pohostinstvím, ubytováním a dopravou. Podíl ostatních odvětví spadajících do okruhu služeb se zvyšoval, ovšem pouze pomalu. Vysokým podílem sekundární sféry na úkor terciární se ČR liší od většiny západních zemí.

## PODÍL SFÉR NA TVORBĚ HRUBÉ PŘIDANÉ HODNOTY

v %, z běžných cen

	1995	2000	2005	2007
Celkem	100,0	100,0	100,0	100,0
v tom:				
primární (A+B)	5,0	3,9	3,0	2,7
sekundární (C+D+E+F)	38,3	38,0	37,9	38,8
terciární (G až Q)	56,7	58,1	59,1	58,5

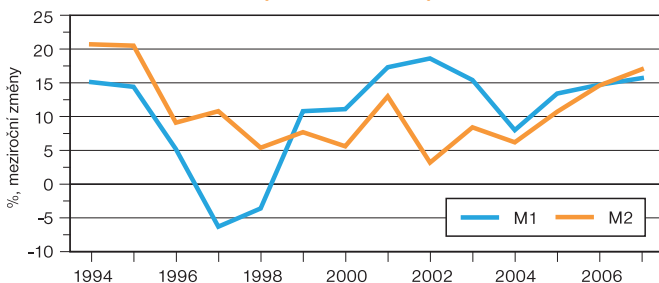
V rámci průmyslu je podle podílu hodnoty přidané zpracováním v současnosti nejsilnějším odvětvím výroba a rozvod elektřiny, plynu a vody (12,1 %) následovaná výrobou dvoustopých motorových vozidel (10,5 %), dále výroba strojů a zařízení (9,0 %), výroba kovodělných výrobků (8,8 %), výroba potravin a nápojů (8,0 %) a výroba elektrických strojů a zařízení (5,7 %).

Finanční nerovnováha státu trvale narůstala. S výjimkou let 1993 až 1995 byla salda státního rozpočtu záporná (maximální schodek ve výši 109 mld. Kč byl v roce 2003). Od roku 1996 se začal zvyšovat i veřejný dluh, který provázela narůstající zahraniční zadluženost. Důvodem růstu finanční nerovnováhy státu byly snahy o oživení ekonomického růstu, zastavení růstu nezaměstnanosti a trvale rostoucí sociální výdaje.

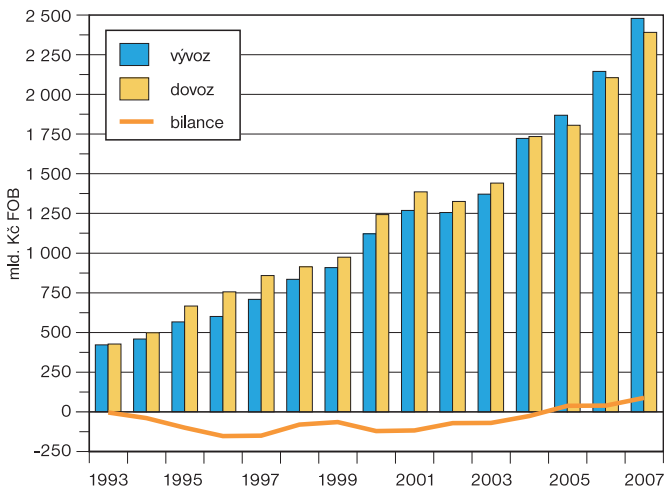
	Deficit veřejných financí		Veřejný dluh	
	mld. Kč, b.c.	poměr k HDP (%)	mld. Kč, b.c.	poměr k HDP (%)
2000	-81,5	-3,7	405,4	18,5
2001	-135,0	-5,7	591,5	25,1
2002	-166,8	-6,8	702,3	28,5
2003	-170,0	-6,6	775,0	30,1
2004	-82,7	-2,9	855,1	30,4
2005	-106,6	-3,6	888,6	29,7
2006	-85,5	-2,7	951,5	29,4
2007	-55,4	-1,6	1 019,4	28,7

Pramen: ČNB

## MĚNOVÉ UKAZATELE (stav k 31. 12.)



Pramen: ČNB



Vývoz do EU 27 se na celkovém vývozu v roce 2007 podílel 85,2 %, na dovozu 70,9 %. Největším obchodním partnerem v rámci jednotlivých zemí je dlouhodobě Německo. Nejvyšší zápornou bilanci vykázal v roce 2007 vzájemný obchod s Čínou (-171 401 mld. Kč), dále s Japonskem (-67 485 mld. Kč) a Ruskou federací (-56 394 mld. Kč). Naopak nejpozitivnější obchod byl vykázán s Německem (+92 297 mld. Kč), Slovenskem (+90 321 mld. Kč), Spojeným královstvím (+59 044 mld. Kč) a Rakouskem (+24 091 mld. Kč).

## ZAHRANIČNÍ OBCHOD S VYBRANÝMI ZEMĚMI

		1995	2000	2005	2007	
		v mil. Kč FOB				podíl v % z úhrnu
Německo	vývoz	209 579	453 521	628 530	762 341	30,7
	dovoz	209 668	400 538	550 495	670 186	28,0
Ruská federace	vývoz	16 726	14 915	33 646	57 608	2,3
	dovoz	49 778	80 237	104 598	114 049	4,8
Slovensko	vývoz	79 480	86 056	161 348	214 801	8,7
	dovoz	78 424	74 582	99 802	127 874	5,3
Rakousko	vývoz	37 323	66 956	104 668	113 803	4,6
	dovoz	45 981	61 332	73 025	91 087	3,8
Itálie	vývoz	21 112	42 388	78 628	121 545	4,9
	dovoz	35 485	64 194	87 567	114 176	4,8
Francie	vývoz	15 074	45 085	92 124	134 905	5,4
	dovoz	26 897	61 643	83 410	110 012	4,6
Polsko	vývoz	25 497	60 898	102 341	147 054	5,9
	dovoz	18 079	44 332	83 113	137 150	5,7

V komoditní struktuře posiloval význam strojů a dopravních prostředků a to jak v dovozu, tak ve vývozu. U ostatních skupin výrobků podíl klesal. S měnící se strukturou průmyslu klesal zejména vývoz některých dřívě tradičních vývozních artiklů, např. hutního materiálu, traktorů, motocyklů, jízdních kol, textilu, obuvi, skla, chmele, cukru, cementu, kaolinu.

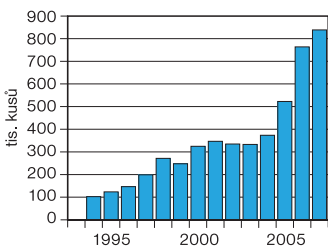
## ZBOŽOVÁ STRUKTURA ZAHRA NIČNÍHO OBCHODU

v %

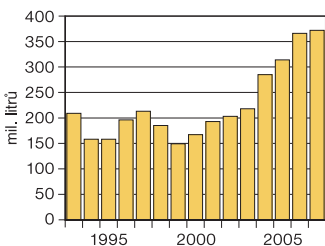
	SITC	Vývoz		Dovoz	
		1993	2007	1993	2007
Potravinářské zboží	0,1	7,0	3,5	7,4	5,0
Suroviny nepoživatelné, s výjimkou paliv	2	6,8	2,6	5,2	2,4
Minerální paliva, maziva a příbuzné materiály	3	5,2	2,7	12,0	8,0
Živočišné a rostlinné oleje, tuky a vosky	4	0,2	0,1	0,4	0,1
Chemikálie a příbuzné výrobky	5	8,5	5,8	11,6	10,4
Tržní výrobky tříděné hlavně podle materiálu	6	31,4	20,2	12,0	20,9
Stroje a dopravní prostředky	7	28,0	54,2	38,7	43,0
Průmyslové spotřební zboží a ostatní	8,9	12,9	10,8	12,7	10,2

## VÝVOZ VYBRANÝCH DRUHŮ ZBOŽÍ

### Osobní automobily

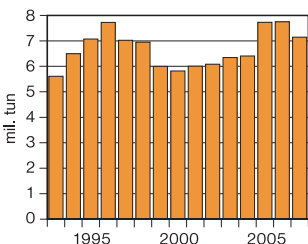


### Pivo

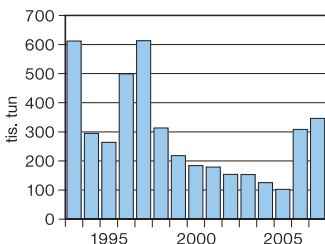


## DOVOZ VYBRANÝCH DRUHŮ ZBOŽÍ

### Ropa



### Obiloviny





Česká republika patří k vyhledávaným turistickým destinacím. Je zajímavá značným množstvím památek a památkových rezervací. Seznam zapsaných chráněných památek obsahuje 36 000 objektů, z nich nejdůležitější jsou národní kulturní památky (NKP) vyhlášené zákonem. NKP tvoří památky významu kulturně-historického, technického, archeologického, památky vývoje architektury, mimořádné architektonické soubory, ale též památky protifašistického odboje a osvobozeneců bojů. V rámci těchto památek je v celé ČR 271 přístupných hradů, zámků a ostatních památkových objektů, které ročně navštíví více jak 12 milionů návštěvníků.

Nejvýznamnější městskou památkovou rezervací je hl. město Praha, jejíž historické jádro o rozloze 866 ha je zapsáno od roku 1992 do seznamu světového kulturního a přírodního dědictví UNESCO.

## PAMÁTKY UNESCO V ČR

**Praha** – historické centrum

**Telč** – historické centrum

**Český Krumlov** – historické centrum

**Žďár nad Sázavou** – kostel svatého Jana Nepomuckého na Zelené hoře

**Kutná Hora** – historické centrum

**Lednice – Valtice** – kulturní a přírodní areál

**Kroměříž** – areál arcibiskupského zámku a Květné a Podzámecké zahrady

**Holašovice** – unikátní dochovaná vesnice Jihočeského typu

**Litomyšl** – renesanční zámek a historické centrum

**Olomouc** – sloup Nejsvětější Trojice

**Brno** – vila Tugendhat

**Třebíč** – románsko-gotická bazilika svatého Prokopa a Židovská čtvrť

Do seznamu biosferických rezervací UNESCO, zahrnující zajímavé ekosystémy patří Třeboňsko, Pálava, Křivoklátsko, Šumava, Krkonoše, Bílé Karpaty.

Nepřeberné jsou i možnosti dalšího kulturního vyžití. Vedle široké sítě divadel a kin se každoročně koná mnoho dalších kulturních akcí, zejména folklorního zaměření. Jen mezinárodních folklorních festivalů je v rámci jednoho roku uspořádáno více jak 20, řada z nich již s několika desetiletou tradicí.

## FESTIVALY

**Febiofest** – mezinárodní přehlídka filmů, TV a videa

březen–duben

**Dny evropského filmu**

duben

**Svět knihy** – mezinárodní knižní veletrh

duben

**Pražské jaro** – mezinárodní hudební festival

květen–červen

**Letní shakespearovské slavnosti**

– divadelní představení

červen–září

**Mezinárodní filmový festival Karlovy Vary**

červenec

**Letní slavnosti staré hudby**

– mezinárodní hudební festival

červenec–srpen

**Mezinárodní dudácký festival Strakonice**

srpen

**Mezinárodní folklorní festival tance a hudby Strážnice**

červen

**Dny tradiční kultury v ČR**

září–říjen

**Pražský jarmark** – mezinárodní folklorní festival

srpen

**Svatováclavské slavnosti** – festival duchovní hudby

září

**Pražský podzim** – mezinárodní hudební festival

září–říjen

**Mezinárodní jazzový festival**

říjen–listopad

**Dětský mezinárodní folklorní festival**

říjen–listopad

## VÝSTAVY A VELETRHY

<b>Mezinárodní strojírenský veletrh</b>	září
<b>Zahrada Čech</b>	září
<b>Alfons Mucha</b>	stálá expozice
<b>Egon Schiele</b>	stálá expozice
<b>František Drtikol – fotografie</b>	stálá expozice
<b>České sochařství a malířství 20. století</b>	stálá expozice

Lidové tradice a zvyky jako jsou poutě, jarmarky, prezentace starých řemesel se konají v různých místech republiky u příležitosti různých významných výročí spojených s místem konání. K dalším oblíbeným akcím patří kulinařské slavnosti, zejména pivní a vinařské, tradici mají i mistrovství v pojidání švestkových knedlíků, nebo mistrovství ČR ve svíčkové. U příležitosti svátku sv. Václava - patrona české země se koná na mnoha místech v průběhu září mnoho svatováclavských slavností včetně národní svatováclavské pouti.

## VÝZNAMNÉ KULTURNÍ AKCE

<b>Žatecká dočesná</b>	září
<b>Vinobraní (např. Znojmo, Mělník, Praha...)</b>	září
<b>Jízda králů ve Vlčnově</b>	květen

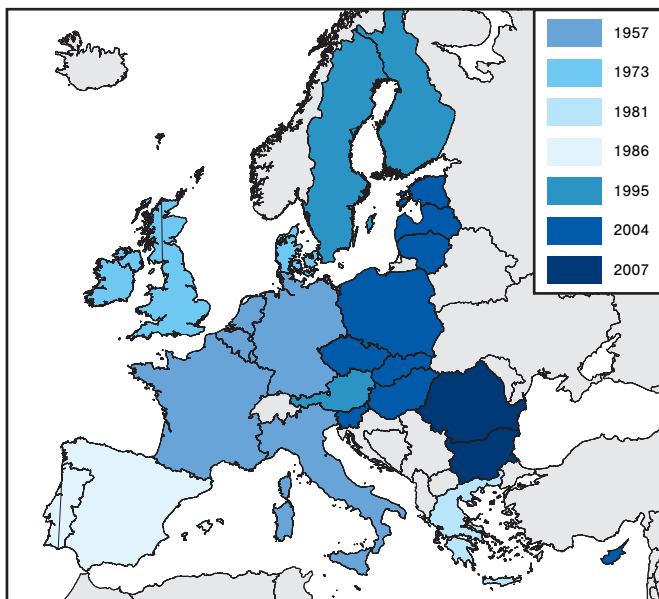
Mezi celonárodní sporty patří kopaná a lední hokej. Oba sporty mají dlouholetou tradici, masovou oblibu a z mezinárodního hlediska v těchto dvou sportech patří Česká republika ke světovému, resp. evropskému vrcholu. Svědčí o tom 2. místo na mistrovství světa ve fotbale v roce 1934 a 1962, 1. místo na mistrovství Evropy v roce 1976, 2. místo v roce 1996 a 3. místo v roce 1960 a 1980. V ledním hokeji československé a později české týmy obsadily medailové pozice od roku 1920 do roku 2008 celkem třicetkrát, z toho sedmkrát získaly zlaté medaile. Na zimních olympijských hrách čs. hokejisté získali medaili 5krát, naposledy v roce 1998 za 1. místo.

Značné úspěchy a mezinárodní věhlas získala řada sportovců - atletů. V současné době jsou v republice 4 držitelé světových rekordů: Jarmila Kratochvilová (běh na 800 m v čase 1,53,28), oštěpaři Jan Železný (98,48 m) a Barbora Špotáková (72,28 m) a desetibojař Roman Šebrle (9 026 bodů). Podle počtu získaných olympijských medaili za celou historii konání her patří Češi a Slováci (do roku 1992 ještě jako Československo) do dvacítky nejúspěšnějších zemí světa.

## TRADIČNÍ SPORTOVNÍ AKCE

<b>Memoriál Evžena Rošického</b>	
- atletické závody	červen
<b>Motocyklová Grant Prix</b>	
- závod MS silničních motocyklů	srpen
<b>Zlatá přilba</b>	
- plochodrážní závody motocyklů	říjen
<b>Rallye Bohemia</b>	
- mezinárodní mistrovství ČR v automobilové soutěži	červenec
<b>Velká pardubická</b>	
- steeplechase (překážkový dostih)	říjen

9. 5. 1950 Schumanova deklarace
18. 4. 1951 Evropské společenství uhlí a oceli (ESUO)
15. 3. 1957 Evropské společenství pro atomovou energii (EURATOM)
- EHS - Belgie, Francie, Itálie, Lucembursko, Německo, Nizozemsko
30. 7. 1962 společná zemědělská politika
1. 1. 1973 vstup Dánska, Irska, Spojeného království
10. 12. 1974 zřízení Evropský fond pro regionální rozvoj
7. – 10. 6. 1979 první volby do Evropského parlamentu
1. 1. 1981 vstup Řecka
1. 1. 1986 vstup Španělska a Portugalska
7. 2. 1992 podepsána smlouva o EU (Maastricht) - změna názvu z Evropského společenství na Evropskou unii
1. 1. 1995 vstup Rakouska, Finska, Švédsko
17. 6. 1997 podepsána Amsterodamská smlouva
1. 1. 1999 zavedení EURA v 11 zemích EU
1. 1. 2002 zavedení eurobankovek a euromincí
1. 5. 2004 vstup České republiky, Estonska, Litvy, Lotyšska, Maďarska, Polska, Slovenska, Slovinska, Kypru, Malty
29. 10. 2004 podpis Smlouvy o ústavě pro Evropu
1. 1. 2007 vstup Bulharska, Rumunska
13. 12. 2007 podpis Lisabonské smlouvy



Předsednictví EU znamená předsedání 1 členské země v Radě EU. Rada EU je orgán složený ze zástupců všech členských států na ministerské úrovni. Předsedající země má za úkol organizovat, zajistit, svolávat a řídit všechna zasedání Rady a jejích pracovních skupin, připravovat agendu a vybírat diskutující otázky dle svých priorit. Předsednictví je jedním z nejdůležitějších nástrojů pro prosazování zájmů jednotlivých členských zemí EU a pro ovlivňování činnosti a chodu celé EU. Proto se země pravidelně po 6 měsících střídají, aby měly všechny stejnou možnost usměřňovat vývoj Unie podle vlastní představy. Předsednictví je též příležitostí ke zviditelnění problematiky evropské integrace v předsedající zemi a ke zvýšení prestiže předsedající země v Unii.

## PŘEHLED PŘEDSEDAJÍCÍCH ZEMÍ V LETECH 2000 AŽ 2015

1. 1. 2000 – 30. 6. 2000	Portugalsko
1. 7. 2000 – 31. 12. 2000	Francie
1. 1. 2001 – 30. 6. 2001	Švédsko
1. 7. 2001 – 31. 12. 2001	Belgie
1. 1. 2002 – 30. 6. 2002	Španělsko
1. 7. 2002 – 31. 12. 2002	Dánsko
1. 1. 2003 – 30. 6. 2003	Řecko
1. 7. 2003 – 31. 12. 2003	Itálie
1. 1. 2004 – 30. 6. 2004	Irsko
1. 7. 2004 – 31. 12. 2004	Nizozemsko
1. 1. 2005 – 30. 6. 2005	Lucembursko
1. 7. 2005 – 31. 12. 2005	Spojené království
1. 1. 2006 – 30. 6. 2006	Rakousko
1. 7. 2006 – 31. 12. 2006	Finsko
1. 1. 2007 – 30. 6. 2007	Německo
1. 7. 2007 – 31. 12. 2007	Portugalsko
1. 1. 2008 – 30. 6. 2008	Slovinsko
1. 7. 2008 – 31. 12. 2008	Francie
1. 1. 2009 – 30. 6. 2009	Česká republika
1. 7. 2009 – 31. 12. 2009	Švédsko
1. 1. 2010 – 30. 6. 2010	Španělsko
1. 7. 2010 – 31. 12. 2010	Belgie
1. 1. 2011 – 30. 6. 2011	Maďarsko
1. 7. 2011 – 31. 12. 2011	Polsko
1. 1. 2012 – 30. 6. 2012	Dánsko
1. 7. 2012 – 31. 12. 2012	Kypr
1. 1. 2013 – 30. 6. 2013	Irsko
1. 7. 2013 – 31. 12. 2013	Litva
1. 1. 2014 – 30. 6. 2014	Řecko
1. 7. 2014 – 31. 12. 2014	Itálie
1. 1. 2015 – 30. 6. 2015	Lotyšsko
1. 7. 2015 – 31. 12. 2015	Lucembursko