

3. Ekonomická aktivita

Vstup mladých lidí do věku ekonomické aktivity má zcela zásadní vliv na to, jak se později tito lidé budou uplatňovat na trhu práce. Statistika má k dispozici poměrně velké zdroje dat, které mohou tuto problematiku popsat. Ať už se jedná o výsledky sčítání lidu, či již poměrně dlouhodobou řadu dat z výběrového šetření pracovních sil (VŠPS), nebo výsledků z Informačního systému o průměrném výděлку a dalších zdrojů.

Ekonomická aktivita podle pohlaví a věku (VŠPS)

Z VŠPS získáváme dlouhodobou časovou řadu dat o ekonomické aktivitě mladých ve věku 15 až 29 let. Máme tak data o zaměstnaných, nezaměstnaných i ekonomicky neaktivních. Trend posledních deseti let je zřejmý. S klesajícím počtem mladých lidí ve věkové kategorii 15 až 29 let klesá i počet zaměstnaných a ekonomicky neaktivních v této skupině. Ve srovnání s rokem 2007 můžeme hovořit o poklesu až o čtvrtinu. To má samozřejmě dopad na celkový trh práce, kde odcházející generace není plně nahrazována nastupující generací. Vznikající problém je pak řešen pomocí přísunu pracovních sil ze zahraničí.

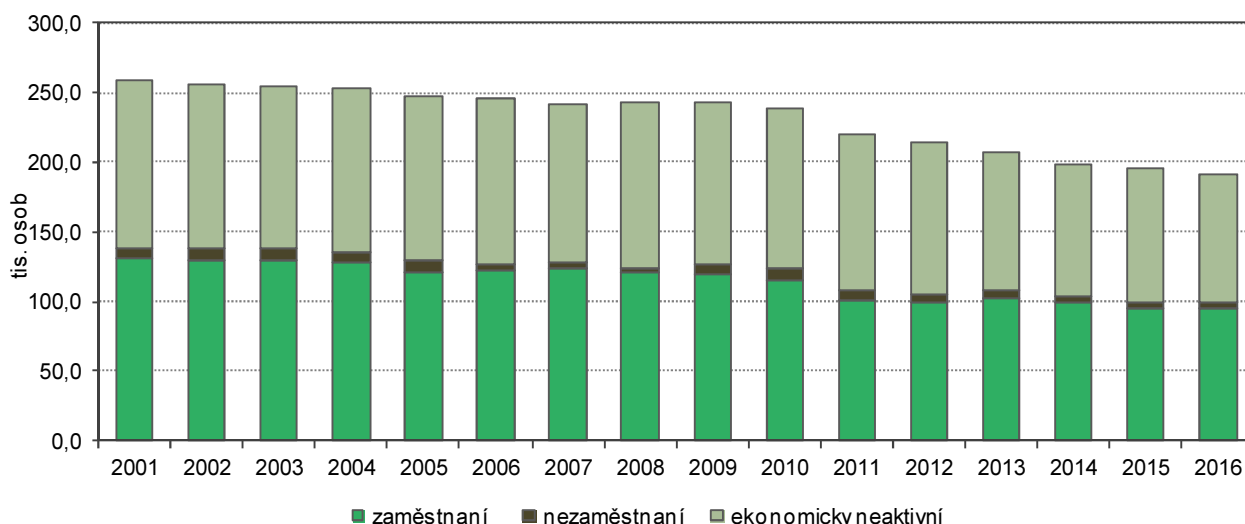
Tab. 3.1 Osoby ve věku 15 – 29 let podle ekonomického postavení a pohlaví

	2007	2008	2009	2010	2011	2012	2013	2014	2015	2016
Zaměstnaní (tis. osob)	124,2	121,1	118,8	114,9	100,8	99,3	101,9	99,0	94,9	94,6
muži (%)	53,0	53,7	56,5	56,6	55,9	57,0	55,7	57,1	55,2	55,6
ženy (%)	47,0	46,3	43,5	43,4	44,1	43,0	44,3	42,9	44,8	44,4
Nezaměstnaní (tis. osob)	4,3	3,1	7,2	9,2	6,9	6,4	5,6	5,1	4,6	4,4
muži (%)	58,0	53,4	59,5	61,6	62,9	57,3	73,3	54,6	54,7	53,2
ženy (%)	42,0	46,6	40,5	38,4	37,1	42,7	26,7	45,4	45,3	46,8
Ekonomicky neaktivní (tis. osob)	112,7	119,1	116,5	114,1	112,5	108,0	99,4	94,0	96,4	92,0
muži (%)	49,3	49,8	46,9	46,2	45,7	44,8	44,2	43,1	44,7	43,8
ženy (%)	50,7	50,2	53,1	53,8	54,3	55,2	55,8	56,9	55,3	56,2

Úbytek mladé generace je ještě lépe patrný z následujícího grafu. Zatímco v roce 2001 mladí ve věku 15 až 29 let tvořili v Praze skupinu o více než 250 tis. osobách, v roce 2016 jejich počet nedosahuje ani 200 tisíc osob. S podobným problémem se potýkají i ostatní kraje republiky.

Graf 3.1 Osoby ve věku 15–29 let podle ekonomického postavení v hl. m. Praze

Zdroj: Výběrové šetření pracovních sil

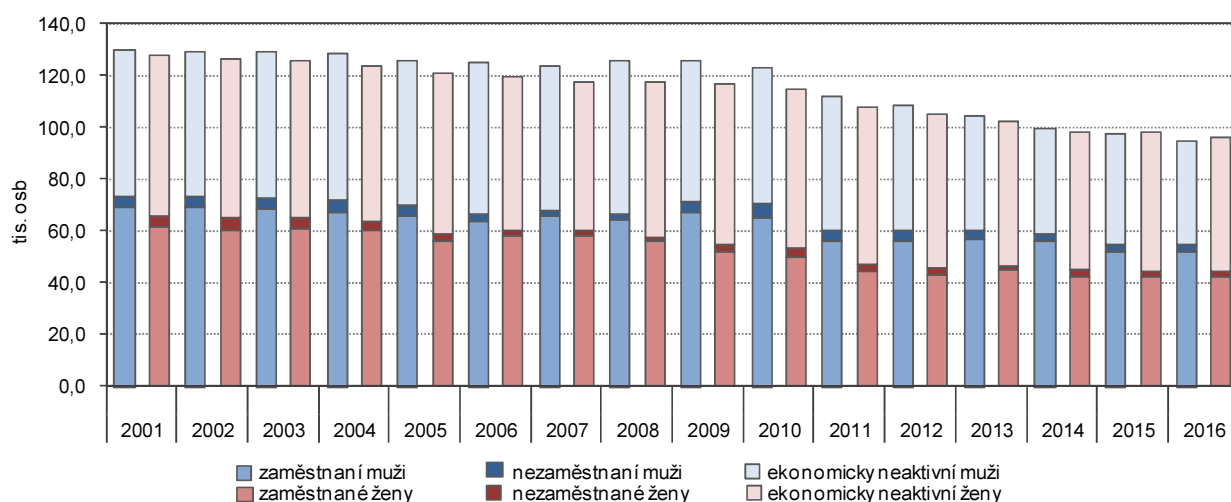


Zajímavý pohled se nám naskýtá i při sledování ekonomické aktivity dle pohlaví. U mladých mužů ve věku do 29 let zaměstnaní muži vždy převažovali nad ekonomicky neaktivními. U žen tomu bylo jinak – zde zpočátku byly skupiny zaměstnaných a ekonomicky neaktivních vyrovnané. Poté ale nastal pokles počtu zaměstnaných žen, přitom ale počet ekonomicky neaktivních mladých žen stagnoval, takže jejich počet začal i výrazně převyšovat počet zaměstnaných žen. V posledních letech se počty obou skupin u mladých žen opět sblíží, ale stále je převaha ekonomicky neaktivních žen zřejmá.



Graf 3.2 Osoby ve věku 15–29 let podle ekonomického postavení a pohlaví v hl. m. Praze

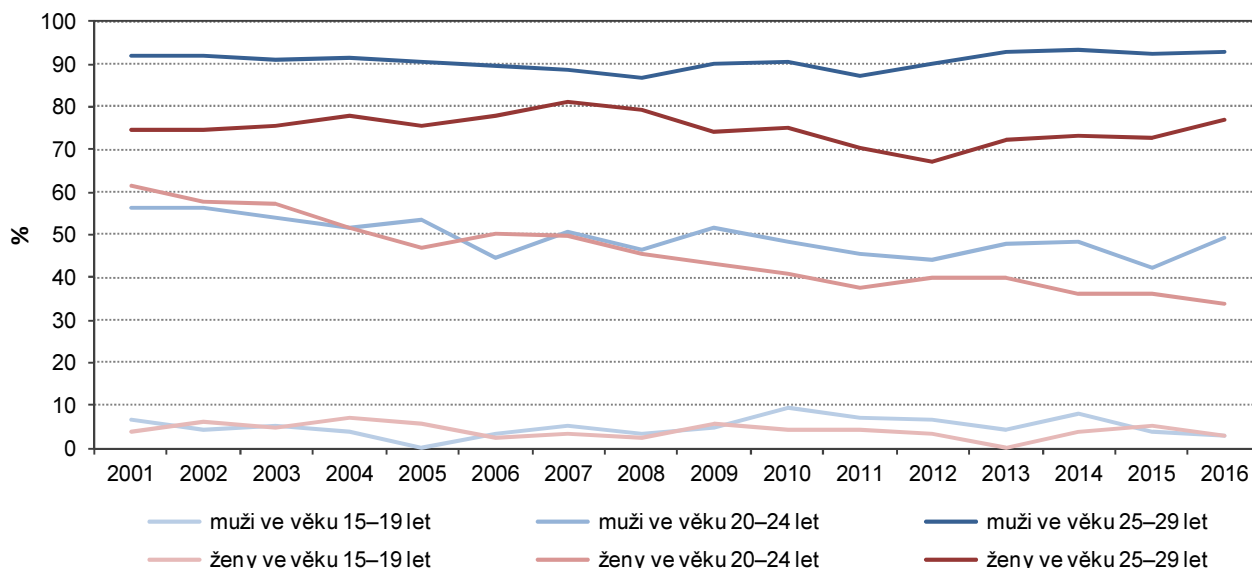
Zdroj: Výběrové šetření pracovních sil



Rozdíly v ekonomické aktivitě jsou samozřejmě viditelné i mezi jednotlivými pětiletými věkovými skupinami, které tvoří mladou generaci. Při sledování ekonomické aktivity používáme tříleté klouzavé průměry u specifických měr ekonomické aktivity (je to z toho důvodu, abychom snížili riziko statistické chyby při dopočtu z výběrového souboru na celou populaci; v těchto věkových skupinách lze počty ekonomicky aktivních osob dopočítat z šetřeného souboru na celou populaci s poměrně velkou statistickou chybou). Obecně lze říci, že ekonomická aktivita u mladé generace roste s věkem. S vyšším věkem se také zvyšuje rozdíl mezi ekonomickou aktivitou mužů a žen. Zatímco ve věkové skupině 15 – 19 let je ekonomická aktivita mužů a žen prakticky vyrovnaná a některé roky byla u žen i vyšší, tak ve věkové skupině 25 – 29 let je ekonomická aktivita mužů až o 20 procentních bodů vyšší.

Graf 3.3 Míra ekonomické aktivity obyvatel hl. m. Prahy podle pohlaví a věku (tříleté průměry)

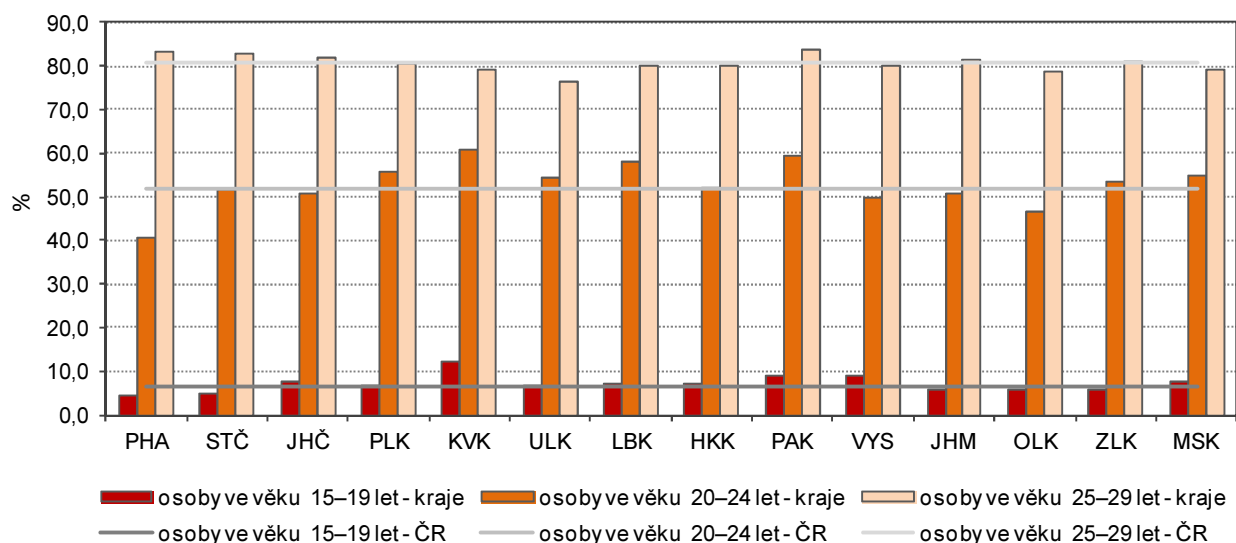
Zdroj: Výběrové šetření pracovních sil



V mezikrajském srovnání zůstávají základní trendy v ekonomické aktivitě mladých zachovány. Za ekonomicky neaktivnější bychom mohli označit mladou generaci v Pardubickém kraji, která má ve všech třech věkových skupinách vyšší ekonomickou aktivitu než je průměr za celou ČR. Podobně vysoká je i ekonomická aktivita mladých v Karlovarském kraji, ovšem u nejstarší skupiny (25 – 29 let) je aktivita výrazně nižší než je celorepublikový průměr. Praha má nejnižší ekonomickou aktivitu ze všech krajů u mladších kategorií (15 – 19, 20 – 24) a naopak jednu z nejvyšších u věkové skupiny 25 – 29 let.

Graf 3.4 Míra ekonomické aktivity podle věku a kraje v roce 2016 (tříleté průměry)

Zdroj: Výběrové šetření pracovních sil



Zaměstnaní podle dat ze SLDB 2011

Významným zdrojem dat o ekonomické aktivitě obyvatelstva jsou výsledky jednotlivých sčítání lidu. To poslední se uskutečnilo v březnu 2011, a přesto, že již uběhlo více než šest let, má toto sčítání stále co říci k statistickému popisu území. Následující tabulka obsahuje některá data, která byla již uvedena na předchozích stránkách, ale tehdy se jednalo o data z VŠPS, která mají jiné hodnoty, neboť jsou to data dopočítávaná.

Tab. 3.2 Obyvatelstvo podle ekonomické aktivity, pohlaví a věku

Zdroj: SLDB 2011

	Celkem	v tom		z toho věková skupina			Osoby ve věku 25–29 let podle pohlaví	
		muži	ženy	15–19	20–24	25–29	muži	ženy
Počet obyvatel	1 268 796	613 738	655 058	55 519	87 757	114 228	56 938	57 290
v tom podle ekonomické aktivity:								
ekonomicky aktivní	644 643	335 251	309 392	5 810	43 487	85 949	43 180	42 769
v tom:								
zaměstnaní	600 730	311 721	289 009	4 353	36 802	79 211	39 418	39 793
z toho pracující studenti a učni	18 156	8 360	9 796	3 062	9 457	5 083	2 478	2 605
nezaměstnaní	43 913	23 530	20 383	1 457	6 685	6 738	3 762	2 976
z toho hledající 1. zaměstnání	7 531	4 409	3 122	1 046	3 212	1 585	850	735
ekonomicky neaktivní	500 971	206 273	294 698	41 512	31 543	10 786	3 692	7 094
nepracující důchodci	231 135	83 326	147 809	36	272	459	256	203
ostatní s vlastním zdrojem obživy	20 800	4 406	16 394	78	854	2 857	516	2 341
žáci, studenti a učni	147 461	73 622	73 839	41 053	29 525	5 441	2 690	2 751
nezjištěno	123 182	72 214	50 968	8 197	12 727	17 493	10 066	7 427

Patrné je, že ve všech kategoriích ekonomicky aktivních převládali muži nad ženami. U ekonomicky neaktivních tomu bylo přesně naopak. U mladé generace, která je v tabulce dle pohlaví zachycena pouze pro věkovou skupinu 25 – 29 let, ale nebyly rozdíly mezi pohlavími tak markantní.

Naprostá většina mladých, kteří jsou zaměstnaní, pracuje jako zaměstnanci. K tomu se hlásí cca čtyři pětiny zaměstnaných mladých. Mezi zaměstnanci velmi mírně převažují ženy. U zaměstnavatelů či osob pracujících na vlastní účet je převaha mužů výraznější.



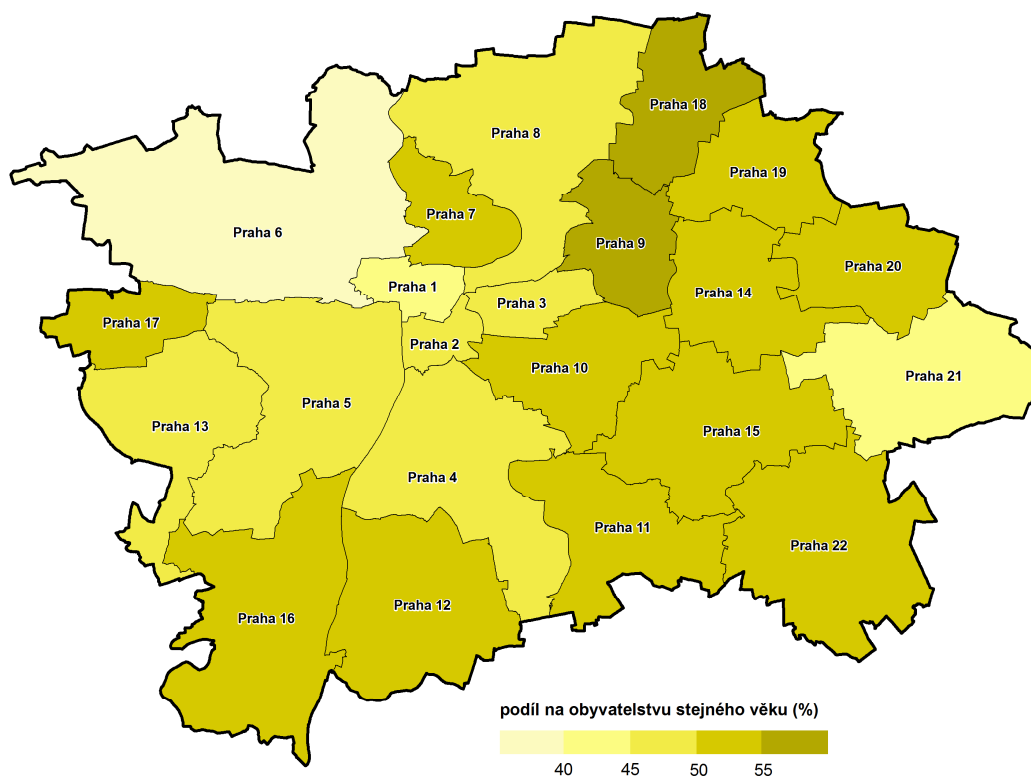
Tab. 3.3 Zaměstnaní podle postavení v zaměstnání, pohlaví a věku

Zdroj: SLDB 2011

	Celkem	v tom		z toho věková skupina			Osoby ve věku 25–29 let podle pohlaví	
		muži	ženy	15–19	20–24	25–29	muži	ženy
Zaměstnaní celkem	600 730	311 721	289 009	4 353	36 802	79 211	39 418	39 793
v tom (%):								
zaměstnanci	73,2	68,0	78,8	41,1	78,8	80,9	77,0	84,8
zaměstnavatelé	4,3	5,9	2,5	0,7	1,2	1,6	2,3	0,9
osoby pracující na vlastní účet	17,1	21,1	12,8	4,6	11,3	13,2	16,7	9,6
členové produkčních družstev	0,1	0,1	0,1	0,0	0,1	0,1	0,2	0,1
pomáhající rodinní příslušníci	0,5	0,3	0,7	2,1	0,8	0,4	0,4	0,4
nezjištěno	4,9	4,6	5,2	51,5	7,8	3,8	3,4	4,3

Praha není homogenní, co se týká zaměstnanosti mladých. Z následujícího kartogramu, který sleduje zaměstnanost mladých ve věku 20 až 24 let dle 22 správních obvodů, plynou významné rozdíly. Na jednom konci byla při sčítání 2011 Praha 6, na druhém Praha 18 a 9. Rozdíly mezi těmito obvody byly více než dvacet procentních bodů.

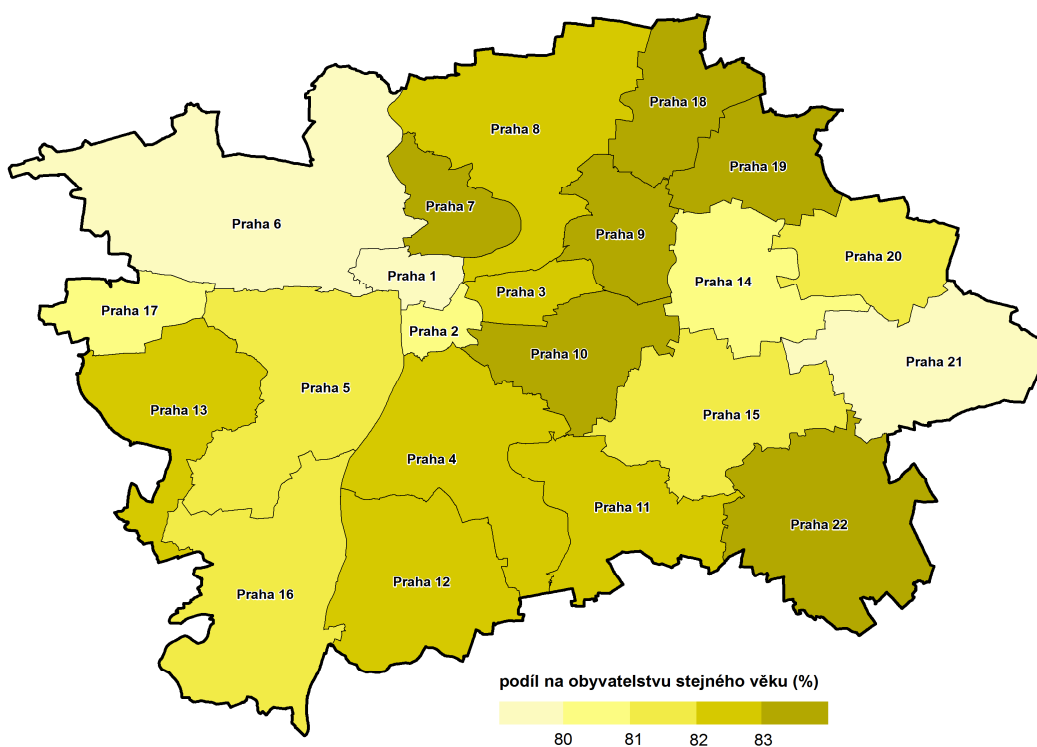
Zaměstnanost osob ve věku 20–24 let podle správních obvodů hlavního města Prahy podle SLDB 2011 (ze zjištěných hodnot)



Zdroj: ČSÚ

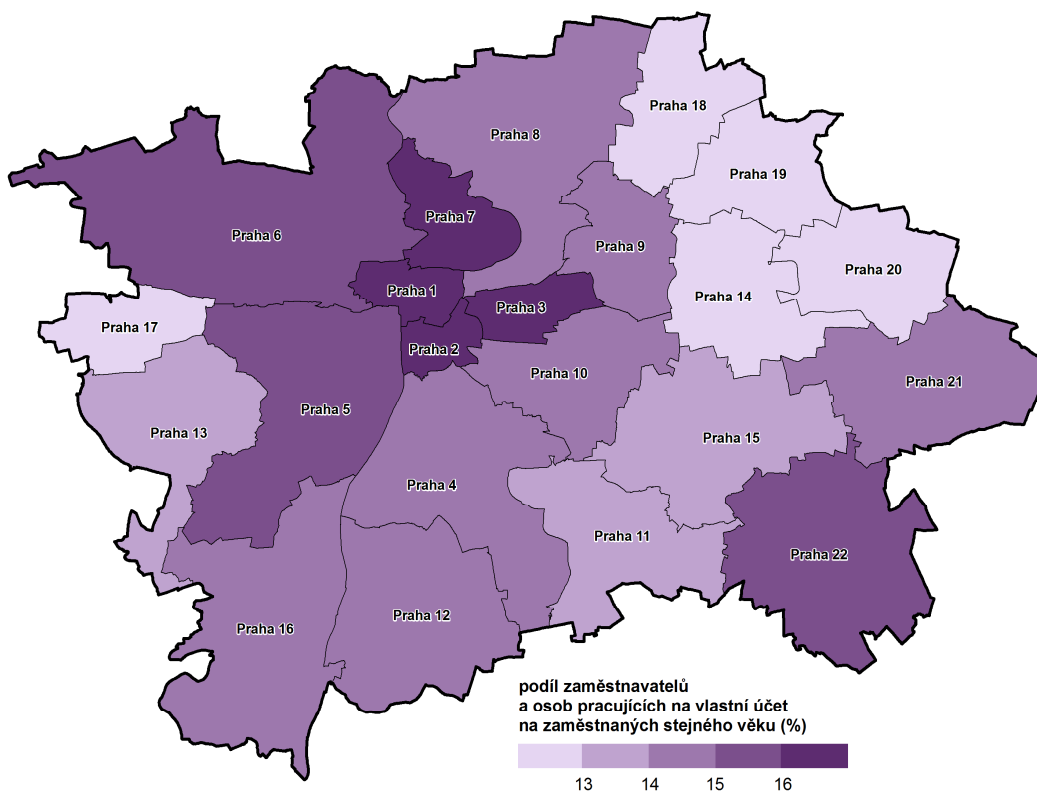
Podíváme-li se na územní rozložení zaměstnanosti ve věkové skupině 25 až 29 let, tak jsou patrné daleko menší rozdíly. Ty se pohybují v řádu jednotek procentních bodů a je možno říci, že toto rozložení je téměř homogenní.

Zaměstnanost osob ve věku 25–29 let podle správních obvodů hlavního města Prahy podle SLDB 2011 (ze zjištěných hodnot)



Zdroj: ČSÚ

Podnikatelé ve věku 15–29 let podle správních obvodů hlavního města Prahy podle SLDB 2011 (ze zjištěných hodnot)



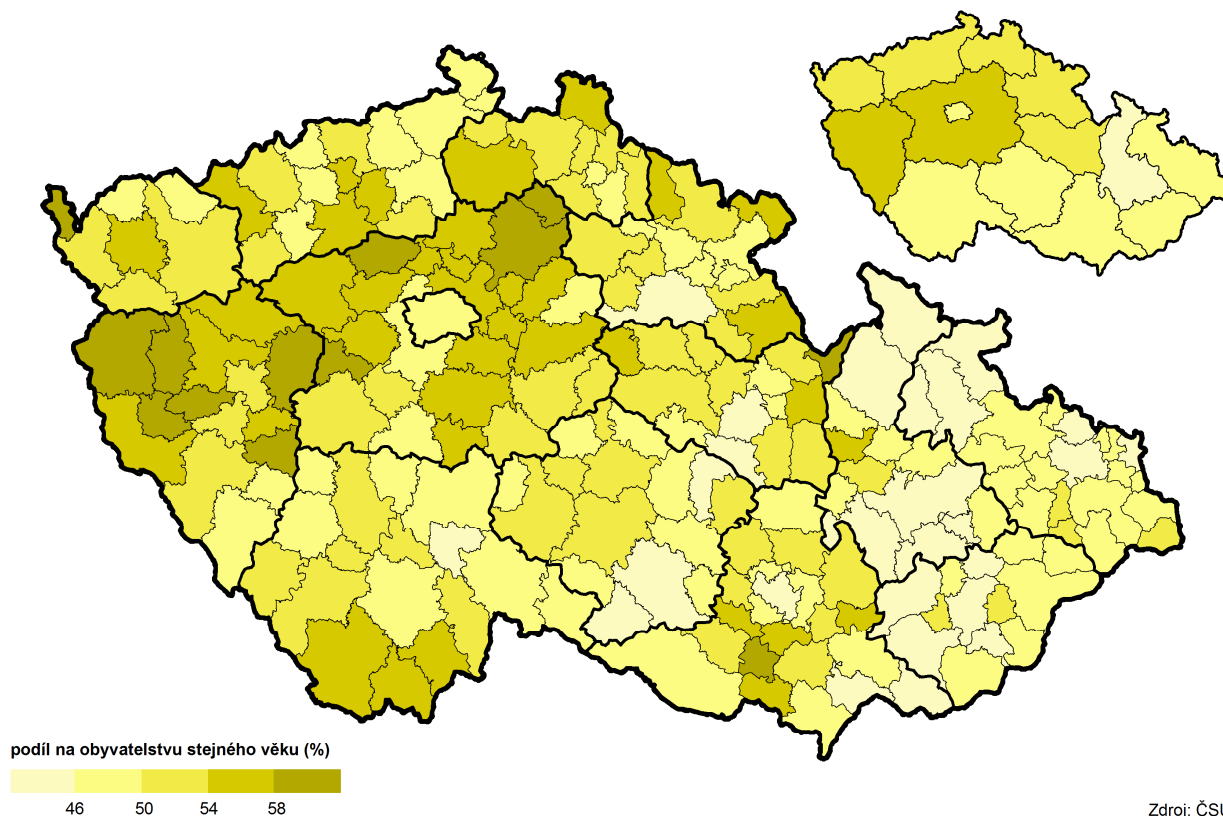
Zdroj: ČSÚ



Mladých podnikatelů ve věku 15 až 29 let nalezneme dle výsledků SLDB 2011 nejvíce v centrálních částech Prahy. Opět je však třeba zdůraznit, že rozdíly mezi správními obvody jsou v řádu jednotek procentních bodů a soubor je tak značně homogenní.

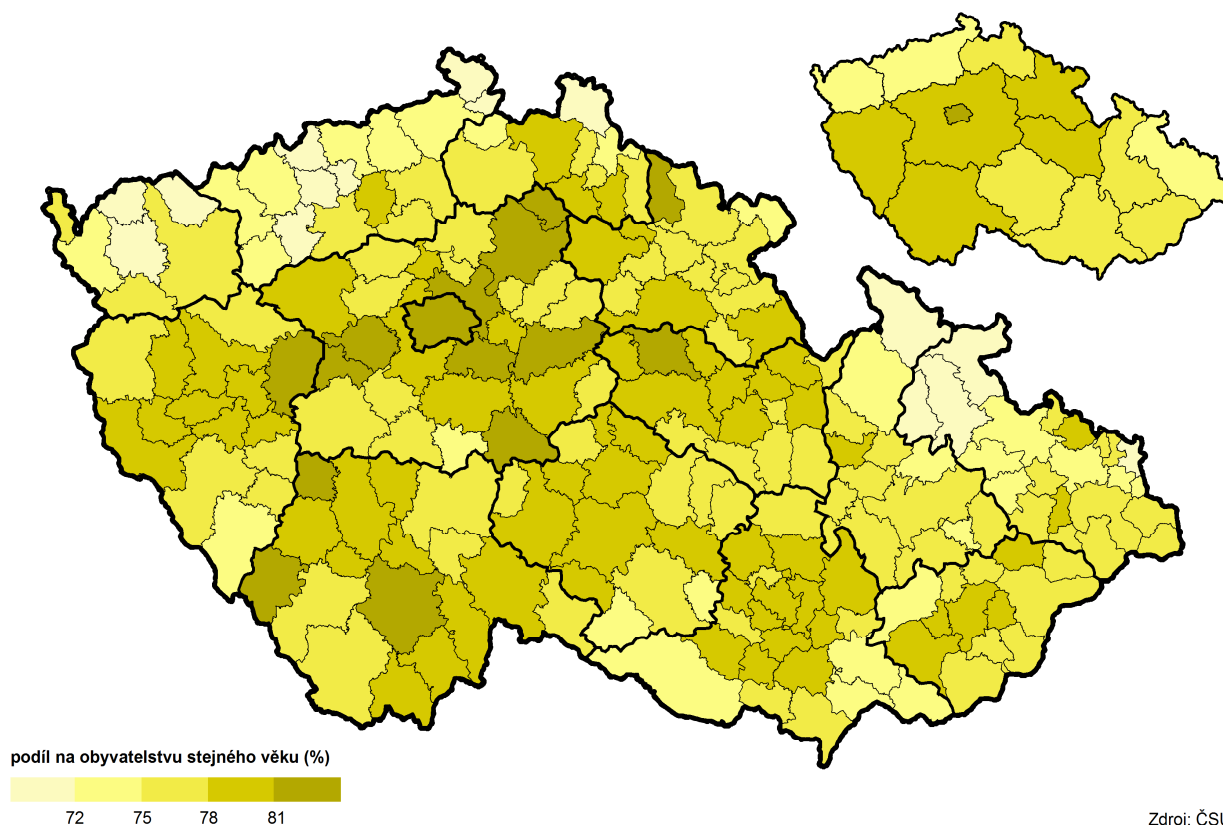
Postavení Prahy v rámci celé ČR v zaměstnanosti mladých zachycuje kartogram, kde vidíme výsledky dle krajů a jednotlivých správních obvodů obcí s rozšířenou působností (SO ORP). U věkové skupiny 20 až 24 let patří Praha k oblastem s nižší zaměstnaností.

Zaměstnanost osob ve věku 20–24 let podle SO ORP a krajů podle SLDB 2011 (ze zjištěných hodnot)



U věkové skupiny 25 až 29 let Praha patří k oblastem s nejvyšší zaměstnaností. Projevuje se tak široká nabídka pracovních příležitostí, kdy většina mladých nalézá své pracovní uplatnění.

Zaměstnanost osob ve věku 25–29 let podle SO ORP a krajů podle SLDB 2011 (ze zjištěných hodnot)



Mzdová úroveň podle věku zaměstnanců

Mzdy se liší dle věku zaměstnanců. Někde je to přímo určeno příslušnými předpisy jako např. ve státní správě, někde je to dáno logikou věci, že zkušenější zaměstnanec zpravidla odvádí větší a kvalitnější výkon. Jiná věc je, zda rozdíly v ocenění zaměstnanců skutečně odpovídají rozdílům ve výkonnosti.

Data o mzdové úrovni dle věku statistici získávají z Informačního systému o průměrném výděлку, který je spravován MPSV ČR. Základním poznatkem je, že čím nižší věk, tím je nižší mzda či plat. Při pohledu na data o průměrném měsíčním platu či mzdě za rok 2016 v Praze vidíme, že mladí do 29 let berou výrazně méně než je průměr, a to bez ohledu na to, zda se jedná o muže či ženy. Rozdíly ve mzdách mezi pohlavími jsou u mladých výrazně menší než u starších generací. Průměrné platy v nepodnikatelské sféře mají mladí o něco vyšší než průměrné mzdy v podnikatelské sféře, i když např. v roce 2016 tomu bylo naopak jak u mužů, tak u žen.

Tab. 3.4 Průměrná měsíční mzda/plat podle věku a pohlaví zaměstnanců v roce 2016

Pramen: Informační systém o průměrném výděлку Ministerstva práce a sociálních věcí

v Kč

	Hrubá měsíční mzda v podnikatelské sféře			Hrubý měsíční plat v nepodnikatelské sféře		
	celkem	muži	ženy	celkem	muži	ženy
Zaměstnanci celkem	37 960	42 598	31 976	35 554	39 787	32 866
v tom ve věku:						
do 20 let	19 823	20 554	19 450	18 520	.	19 116
20–29 let	27 564	29 022	26 102	28 563	29 372	28 090
30–39 let	40 934	44 819	35 110	35 864	38 749	33 156
40–49 let	43 198	50 691	33 762	36 935	43 464	32 895
50–59 let	37 116	41 914	31 581	36 598	42 336	34 022
60 a více let	36 149	37 842	32 689	36 475	39 557	34 340

Vývoj mezd mladých víceméně kopíruje vývoj mezd celé populace. Absolutní výše rozdílu mezi průměrnou mzdou celkovou a průměrnou mzdou mladých tak zůstává téměř zachována.



Tab. 3.5 Průměrná měsíční mzda/plat podle věku a pohlaví zaměstnanců

Pramen: Informační systém o průměrném výdělku Ministerstva práce a sociálních věcí

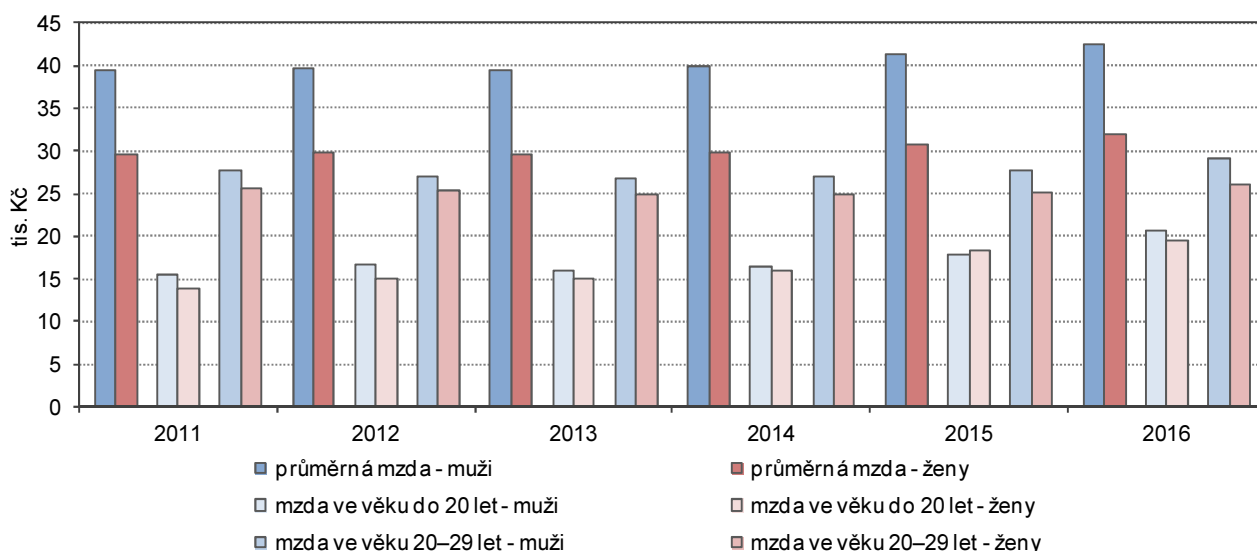
v Kč

	Hrubá měsíční mzda v podnikatelské sféře					Hrubý měsíční plat v nepodnikatelské sféře				
	2012	2013	2014	2015	2016	2012	2013	2014	2015	2016
Zaměstnanci celkem	35 525	35 143	35 651	36 792	37 960	30 506	31 026	31 913	33 520	35 554
muži	39 673	39 333	40 029	41 427	42 598	34 135	34 852	35 665	37 575	39 787
ženy	29 838	29 499	29 872	30 834	31 976	28 260	28 641	29 506	30 913	32 866
z toho ve věku:										
do 20 let celkem	16 017	15 640	16 294	18 109	19 823	.	.	16 482	17 910	18 520
muži	16 765	15 872	16 497	17 842	20 554
ženy	15 081	15 130	15 912	18 229	19 450	19 116
20–29 let celkem	26 228	25 790	25 918	26 483	27 564	24 949	25 012	25 597	26 830	28 563
muži	27 091	26 655	26 904	27 734	29 022	25 271	25 543	25 918	27 539	29 372
ženy	25 349	24 927	24 900	25 235	26 102	24 741	24 691	25 403	26 410	28 090

Existuje výrazný rozdíl mezi mzdou/platem pro mladé do 20 let a pro mladé ve věku 20 až 29 let. Podobný skok ve výši mzdy je patrný i při porovnání mzdy/platu věkové kategorie 20 až 29 let a 30 až 39 let. Ve starších věkových skupinách takové skoky již nenalezneme.

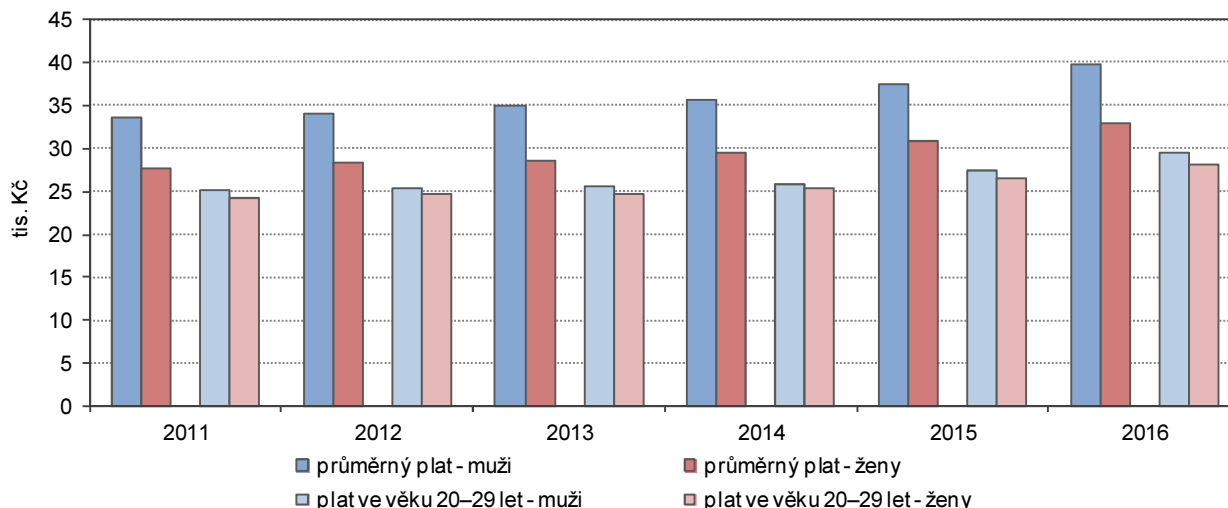
Graf 3.5 Hrubá měsíční mzda v podnikatelské sféře podle věku a pohlaví v hl. m. Praze

Zdroj: Informační systém o průměrném výdělku Ministerstva práce a sociálních věcí



Graf 3.6 Hrubý měsíční plat v nepodnikatelské sféře podle věku a pohlaví v hl. m. Praze

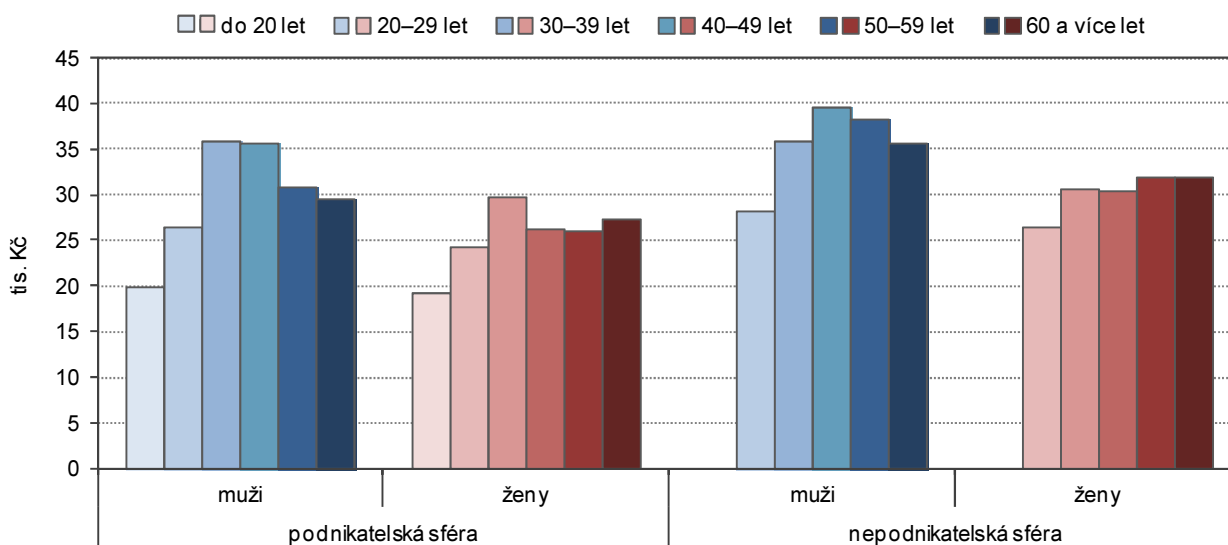
Zdroj: Informační systém o průměrném výdělku Ministerstva práce a sociálních věcí



Zajímavý pohled na mzdy nám kromě klasické průměrné mzdy poskytuje medián mezd. Medián je hodnota, která nám rozděljuje soubor na dvě stejné poloviny. V Praze je medián mezd v nepodnikatelské sféře vyšší než v podnikatelské, a to pro všechny věkové kategorie. Ve věkové skupině 20 až 29 let je medián mezd nižší než je průměrný plat v této věkové kategorii.

Graf 3.7 Medián měsíční mzdy/platu podle věku a pohlaví v hl. m. Praze v roce 2016

Zdroj: Informační systém o průměrném výdělku Ministerstva práce a sociálních věcí

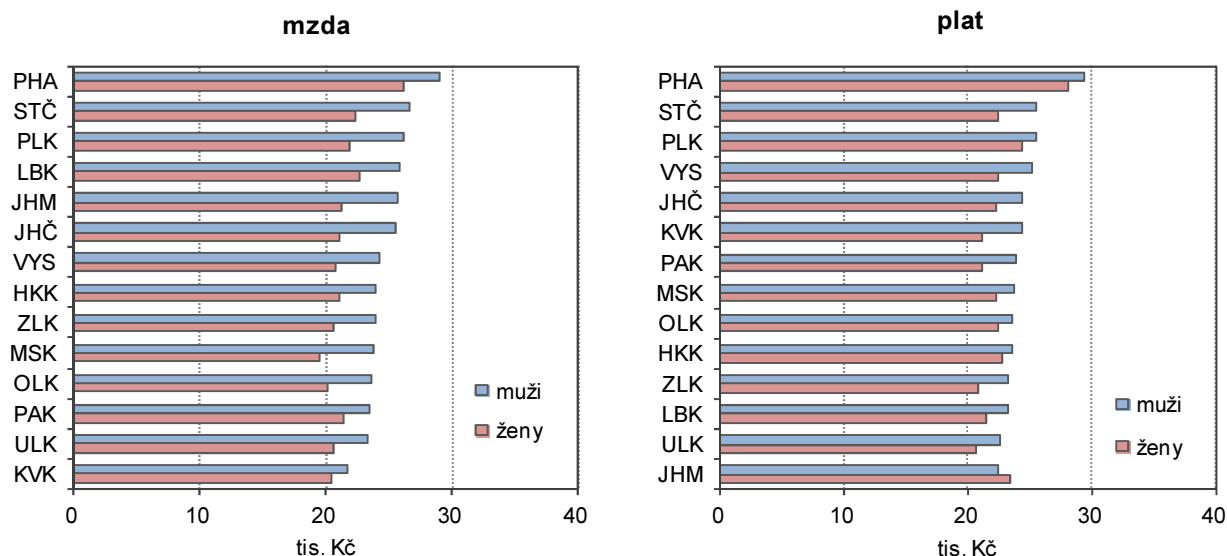


Platy/mzdy mladých jsou také regionálně diferencované. Diferenciace ale není tak rozdílná jako u celé populace. Podobně jako u celé populace je i zde dominantní postavení Prahy, za kterou ostatní kraje zůstávají zpět o 3 až 5 tis. Kč. V roce 2016 byla průměrná mzda mladých mužů v podnikatelské sféře ve většině krajů vyšší než průměrný plat mužů v nepodnikatelské sféře. U žen tomu bylo opačně.



Graf 3.8 Průměrná měsíční mzda/plat osob ve věku 20–29 let podle pohlaví a krajů v roce 2016

Zdroj: Informační systém o průměrném výdělků Ministerstva práce a sociálních věcí



Uplatnění absolventů na trhu práce

Absolventi škol patří mezi skupiny ekonomicky aktivních obyvatel, které se hůře uplatňují na trhu práce. Absolventi škol jsou znevýhodněni nedostatečnou praxí, a tím chybějícími pracovními návyky a také minimem zkušeností. Na druhou stranu na trhu práce mohou konkurovat odbornými znalostmi zachycujícími nejmodernější trendy, ovládnutím cizích jazyků, počítačovými dovednostmi a větší profesní flexibilitou.

Jejich nezaměstnanost je výrazně ovlivněna stavem ekonomiky v zemi, celkovou nezaměstnaností, stavem nabídky a poptávky po pracovní síle, jejich vzdělaností a oborovou strukturou.

Absolventi škol mají problémy s uplatněním především do 25 let, poté se jejich situace na trhu práce výrazně zlepší a ustálí.

Data pro tuto kapitolu byla získána ze dvou zdrojů. Prvním byla data MPSV ČR o nezaměstnaných absolventech a mladistvých evidovaných na úřadech práce. Druhým zdrojem byla data z Národního ústavu pro vzdělávání.

Většina dat použitých v této části publikace je vztažena k 30. dubnu příslušného roku. Dubnové hodnoty jsou více relevantní z toho důvodu, že se tak neprojevuje vliv cyklů školního roku. Míru nezaměstnanosti je možné sledovat také na základě zářijových hodnot. V tomto období jsou nicméně hodnoty silně ovlivněné kumulací čerstvých absolventů vstupujících na trh práce, jejichž počet nabývá právě v tomto období maximálních hodnot. Do dubna jsou však absolventi škol schopni na trhu práce nalézt pracovní uplatnění a část z nich je tak trhem „přirozeně“ absorbována.

Nejvíce absolventů v evidenci úřadů práce – přibližně čtvrtina – je absolventů středních odborných škol (bez vyučení). Mezi nezaměstnanými absolventy v Praze jsou také početně silnou skupinou absolventi s magisterským vzděláním. Těch je přibližně pětina, a to je více než je průměr za celou ČR. Více než desetiprocentní podíl mají mezi absolventy, kteří jsou evidováni na úřadech práce, také ti, kteří mají výuční list či bakalářské vzdělání. Celkově lze konstatovat, že vzdělanostní struktura pražských nezaměstnaných absolventů se liší od vzdělanostní struktury absolventů za celou ČR. V ostatních krajích je mezi absolventy např. vyšší podíl osob s výučním listem či s nižším středním odborným vzděláním.

Tab. 3.6 Nezaměstnaní absolventi škol v evidenci úřadů práce podle vzdělání (k 30. 4.)

Pramen: Ministerstvo práce a sociálních věcí

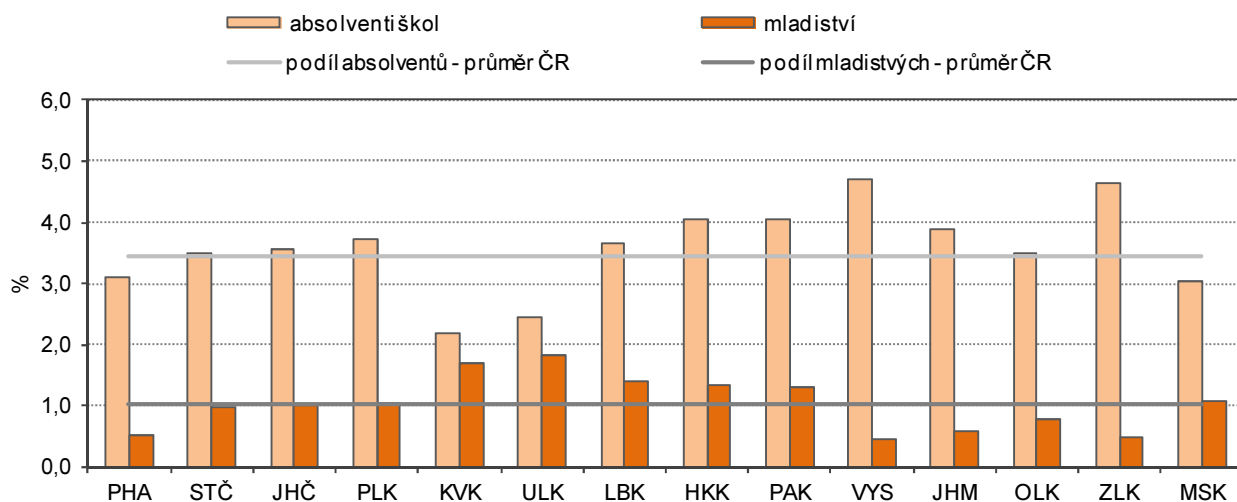
v %

	2014				2015				2016			
	celkem		z toho ženy		celkem		z toho ženy		celkem		z toho ženy	
	v kraji	v ČR	v kraji	v ČR	v kraji	v ČR	v kraji	v ČR	v kraji	v ČR	v kraji	v ČR
Absolventi škol celkem	100,0	100,0	100,0	100,0	100,0	100,0	100,0	100,0	100,0	100,0	100,0	100,0
v tom podle vzdělání:												
nižší střední vzdělání	-	0,1	-	0,0	-	0,0	-	0,0	-	0,0	-	0,0
nižší střední odborné	3,1	5,8	2,4	4,7	4,5	6,1	2,9	5,2	4,2	5,7	3,0	4,8
střední odborné s výučním listem	17,0	25,6	12,2	19,1	13,0	23,7	11,5	18,3	14,0	22,2	8,5	16,8
střední odborné bez mat. i výuč. listu	-	0,0	-	0,1	0,3	0,1	-	0,1	-	0,1	-	0,1
ÚSV - gymnázium	5,2	6,0	5,6	6,4	7,7	6,9	7,4	7,0	8,6	7,5	8,9	7,8
ÚSO - vyučení a maturita	9,0	9,2	6,6	7,7	10,9	8,6	9,3	7,2	9,7	8,2	8,7	6,8
ÚSO - stř. odborná škola (bez vyučení)	31,8	29,9	30,1	33,0	30,9	29,1	29,9	31,4	28,2	27,9	25,3	28,8
vyšší odborné vzdělání	4,0	3,0	4,2	4,0	3,7	2,9	4,9	3,8	3,1	3,0	4,2	3,9
bakalářské vzdělání	10,8	10,1	14,4	12,4	11,4	11,0	12,3	13,4	14,2	12,5	17,0	15,5
magisterské vzdělání	17,8	9,8	22,4	12,1	16,2	11,2	20,4	13,2	16,8	12,5	22,9	15,0
doktorské vzdělání	1,3	0,5	2,2	0,6	1,5	0,4	1,4	0,3	1,3	0,4	1,6	0,4

Co se týká nezaměstnanosti absolventů škol je na tom Praha ve srovnání s ostatními kraji poměrně velmi dobře. Jak v podílu absolventů, tak v podílu mladistvých dosahuje hodnot výrazně nižších než je průměr za celou ČR.

Graf 3.9 Podíl nezaměstnaných absolventů škol a mladistvých podle krajů k 31. 12. 2016^{*)}

Zdroj: Ministerstvo práce a sociálních věcí

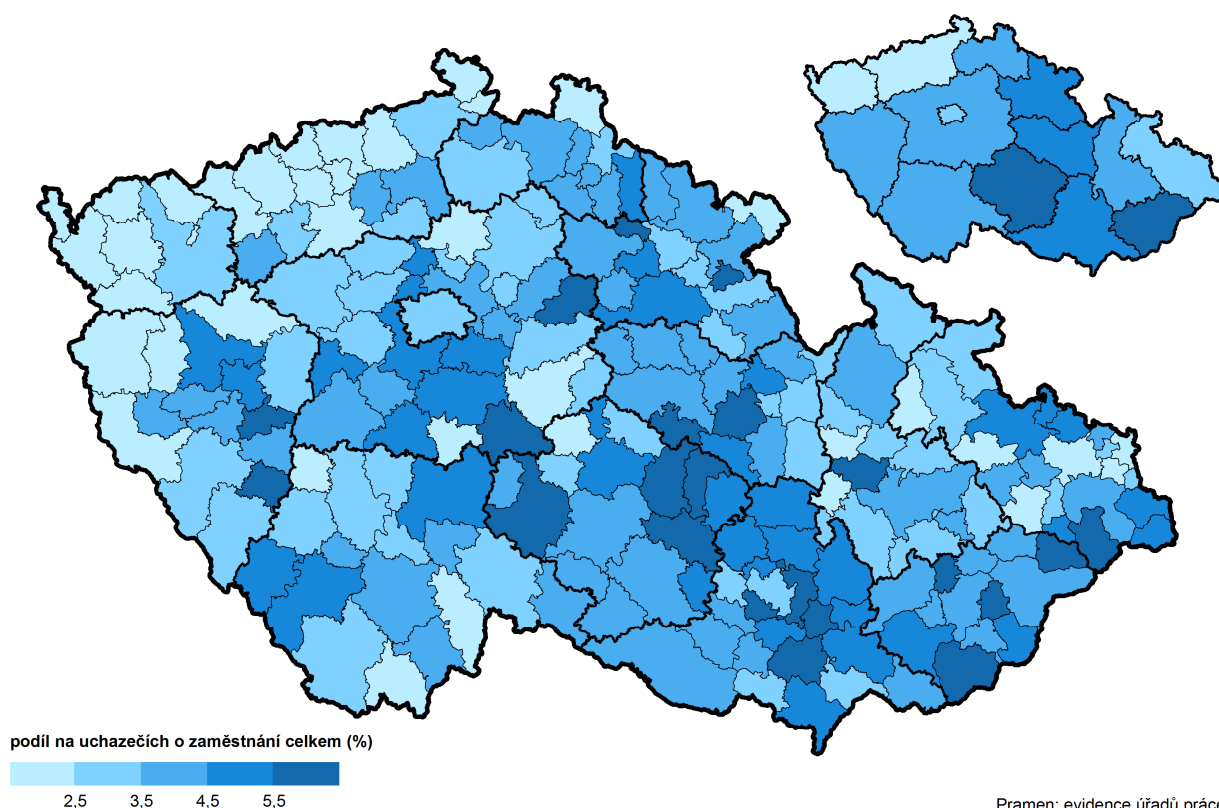


^{*)} podíl na celkovém počtu uchazečů o zaměstnání evidovaných na úřadu práce

V následujícím kartogramu je zachyceno, jaký je podíl absolventů škol z celkového počtu nezaměstnaných dle správních obvodů obcí s rozšířenou působností. Plyne z něho, že podíl absolventů je nejnižší v krajích s nejvyšší nezaměstnaností.



Nezaměstnaní absolventi škol podle SO ORP a krajů k 31. 12. 2016



Zajímavým ukazatelem, který ukazuje úspěšnost absolventů různých forem studia při hledání pracovního uplatnění, je míra nezaměstnanosti absolventů (její vysvětlení je uvedeno pod tabulkou). Hodnoty za Prahu se příliš výrazně neliší od celorepublikového průměru.

Tab. 3.7 Míra nezaměstnanosti*) absolventů denního studia středních a vyšších odborných škol (k 30. 4.)

Pramen: Národní ústav pro vzdělávání

v %

	Míra nezaměstnanosti absolventů podle hlavních kategorií vzdělání									
	střední vzdělání s výučním listem		gymnaziální vzdělání		střední odborné vzdělání s maturitou a odborným výcvikem; nástavbové vzdělání		střední odborné vzdělání s maturitou		vyšší odborné vzdělání	
	v kraji	v ČR	v kraji	v ČR	v kraji	v ČR	v kraji	v ČR	v kraji	v ČR
2012	5,3	16,7	1,0	3,1	6,5	14,4	2,9	9,1	1,9	9,1
2013	13,2	27,4	1,4	4,1	13,0	23,5	7,6	14,8	6,6	11,9
2014	9,1	17,8	1,1	4,4	12,0	15,9	5,9	11,6	5,2	10,2
2015	11,6	13,7	2,4	3,8	17,8	14,0	8,5	9,6	5,8	7,5
2016	10,6	9,9	2,0	3,1	13,3	10,6	6,2	7,5	4,7	5,2

*) podíl počtu "čerstvých" nezaměstnaných absolventů (kteří ukončili studium nejdříve v květnu předchozího roku) podle kraje v němž studovali a celkového počtu absolventů, kteří ukončili studium v kalendářním roce předcházejícím roku výpočtu v kraji, kde studovali

Problém, který v současné době trochu ustupuje, je dostatek volných pracovních míst pro absolventy a mladistvé v evidenci úřadů práce. Podíl volných míst pro absolventy a mladistvé z celkového počtu volných míst byl na konci roku více než čtvrtinový, a to jak v Praze, tak v celé ČR. Proti roku 2012 nastalo výrazné zlepšení.

Tab. 3.8 Volná pracovní místa v evidenci úřadů práce (k 30. 4.)

Pramen: Národní ústav pro vzdělávání

	Počet volných pracovních míst v kraji		Počet nezaměstnaných absolventů a mladistvých na 1 volné pracovní místo pro ně určené		Podíl volných pracovních míst pro absolventy a mladistvé na celkovém počtu volných pracovních míst (%)	
	celkem	z toho pro absolventy a mladistvé	v kraji	v ČR	v kraji	v ČR
2012	9 573	617	1,8	4,7	6,4	13,2
2013	7 919	1 074	1,2	5,8	13,6	14,8
2014	6 377	1 024	1,4	3,4	16,1	19,5
2015	10 593	1 966	0,8	1,1	18,6	24,8
2016	18 105	4 865	0,3	0,5	26,9	29,6

Nezaměstnaní podle věkových skupin

Data pro tuto kapitolu byla získána jednak z MPSV ČR, jednak z Úřadu práce ČR – generálního ředitelství. Z dat plyne, že podíl nezaměstnaných osob ve věku 20 až 24 let a 25 až 29 let je v Praze o něco málo vyšší než podíl za celou populaci ve věku 15 až 64 let. V kategorii 15 až 19 let je tento podíl logicky z důvodu studia nižší.

Tab. 3.9 Podíl nezaměstnaných osob podle věku a pohlaví k 31. 12. 2016

Pramen: Ministerstvo práce a sociálních věcí

v %

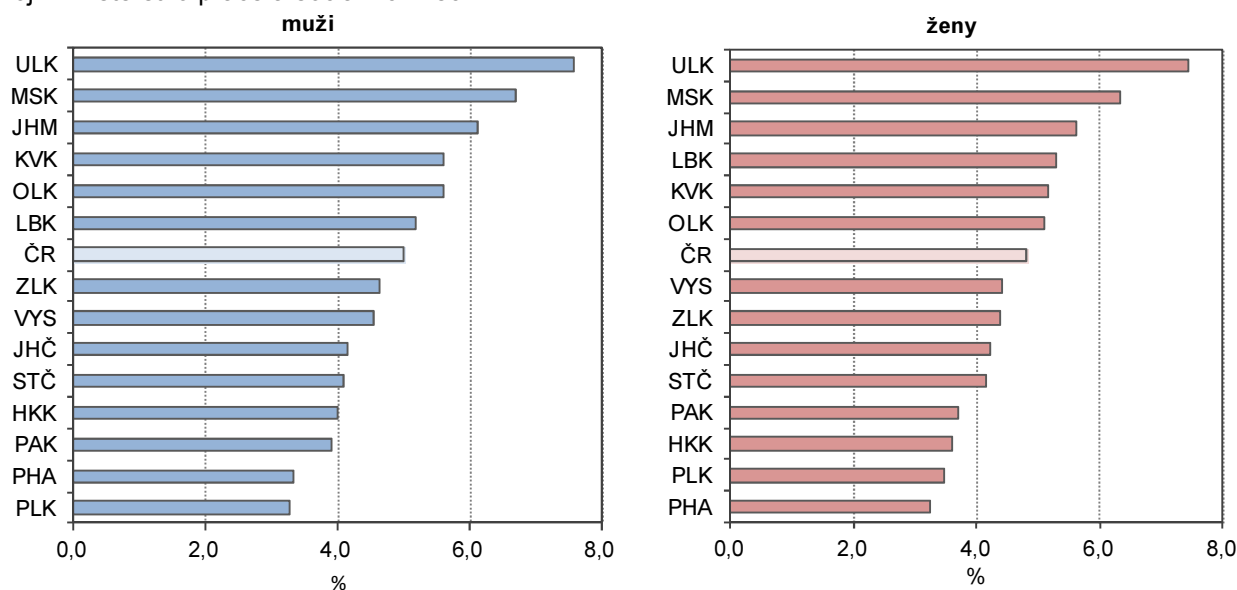
	Podíl nezaměstnaných osob ve věku ¹⁾											
	15–64 let			15–19 let			20–24 let			25–29 let		
	celkem	muži	ženy	celkem	muži	ženy	celkem	muži	ženy	celkem	muži	ženy
Hl. m. Praha	3,34	3,18	3,51	1,32	1,35	1,30	3,78	4,16	3,42	3,92	3,76	4,07

¹⁾ podíl dosažitelných uchazečů o zaměstnání v evidenci úřadu práce v daném věku k 31. 12. 2016 ze všech obyvatel stejného věku k 31.12. 2015

Regionální diference v podílu nezaměstnaných mladých osob je poměrně velká. Na jednom pólu je Ústecký kraj, kde k 31.12.2016 byl podíl nezaměstnaných osob ve věku 15 až 29 let u mužů 7,6 % a u žen 7,4 %. Na druhém pólu jsou muži z Plzeňského kraje (3,3 %) a ženy z Prahy (3,2 %). V Praze dlouhodobě platí, že podíl nezaměstnaných mladých osob je nižší než je republikový průměr.

Graf 3.10 Podíl nezaměstnaných ve věku 15–29 let podle pohlaví a krajů k 31. 12. 2016¹⁾

Zdroj: Ministerstvo práce a sociálních věcí

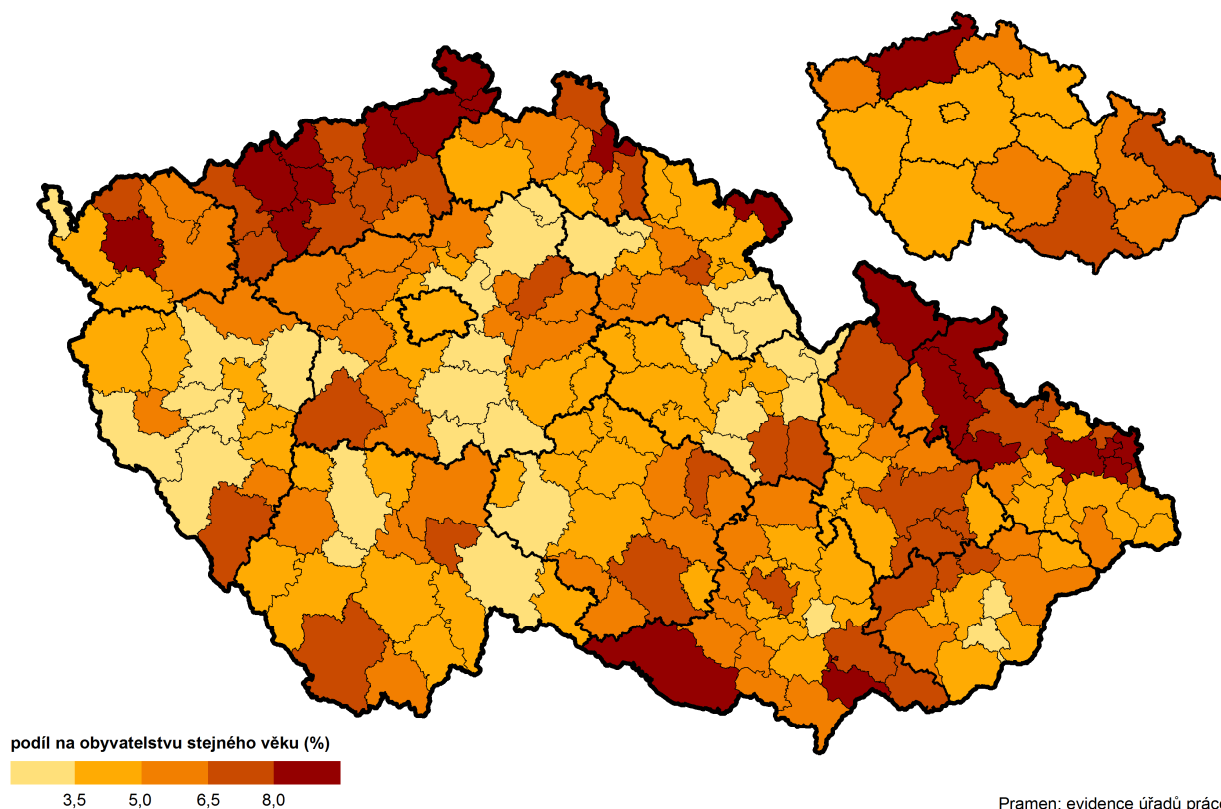


¹⁾ počet dosažitelných uchazečů o zaměstnání ve věku 15–29 let na 100 obyvatel stejného věku

Následující kartogram zobrazuje regionální diferenciaci nezaměstnanosti osob ve věku 25 až 29 let dle správních obvodů obcí s rozšířenou působností. Potvrzuje velmi dobré postavení Prahy a naopak v republice nejhorší situaci v některých regionech Ústeckého a Moravskoslezského kraje.



Nezaměstnané osoby ve věku 25–29 let podle SO ORP a krajů k 31. 12. 2016



Mezi kraji jsou také rozdíly ve vnitřní struktuře dle věku mladých uchazečů o práci. Nejvíce se odlišuje Praha, ve které věková skupina 25 až 29 let tvoří více než 50 % mladých uchazečů a naopak nejmladší skupina do 19 let nepředstavuje ani 10 % z celkového počtu mladých nezaměstnaných. Ostatní kraje mají strukturu mladých nezaměstnaných vzájemně poměrně podobnou.

Graf 3.11 Uchazeči o zaměstnání podle věku a krajů k 31. 12. 2016

Zdroj: Ministerstvo práce a sociálních věcí

