

2.3. Trh práce

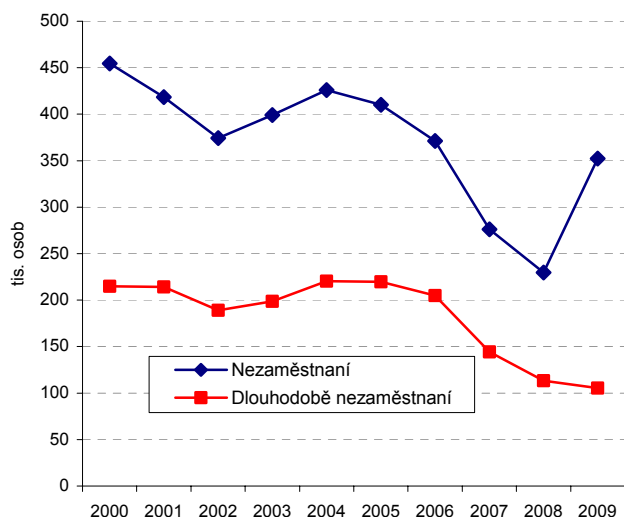
Dopad poklesu výkonnosti na trh práce

- Růst nezaměstnanosti nejvyšší za dobu existence ČR**

Nezaměstnanost v roce 2009 prudce narostla¹, růst byl nejrychlejší za celou dobu sledování. Absolutní růst nezaměstnanosti se projevil i v relativních údajích; v roce 2009 činila obecná míra nezaměstnanosti 15 až 64letých v průměru 6,8 % při meziročním zvýšení o 2,4 p. b. Mezičtvrtletně však růst sezónně očištěné míry začal už ve 4. čtvrtletí 2008 a naopak od 3. čtvrtletí roku 2009 se zpomaloval. Míra nezaměstnanosti byla nižší, než činil průměr EU 27 i EMU, ale vyšší než v Dánsku (s pružným trhem práce), Nizozemsku, Rakousku i v Německu (s pomalým růstem mezd).

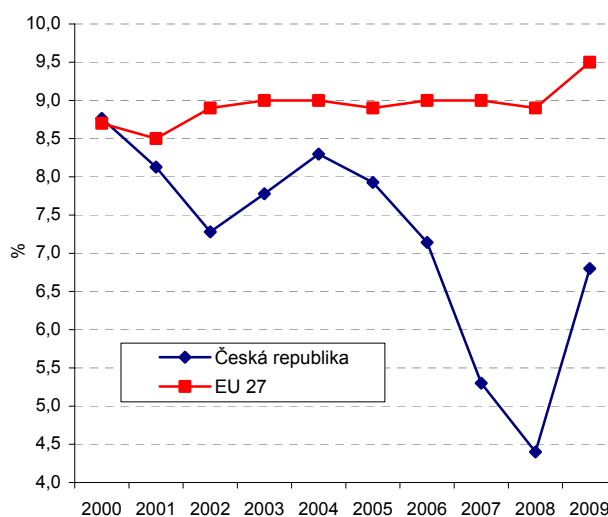
Rozhodující část osob ze souboru 15 let a starších, které v roce 2009 byly nezaměstnané méně než rok, tvořily osoby, které ztratily práci v průběhu roku (75 %). Druhou nejčetnější skupinou nezaměstnaných méně než rok byli absolventi škol (11 %). Podíl osob, které byly před rokem v domácnosti, na mateřské a rodičovské dovolené, dosáhl 8 % této skupiny nezaměstnaných. Počet dlouhodobě nezaměstnaných v roce 2009 byl 105 tis. osob. Přitom opět narůstaly regionální rozdíly v nezaměstnanosti, což dokumentuje přiložený kartogram registrované nezaměstnanosti podle MPSV.

Graf č. 2.3.1 Nezaměstnanost (v tis. osob)



Pramen: ČSÚ

Graf č. 2.3.2 Míra nezaměstnanosti (v %)



Pramen: ČSÚ

- Klesající podíl dlouhodobě nezaměstnanosti skrývá stále vysoké počty osob**

Počty dlouhodobě nezaměstnaných se od roku 2000 udržovaly na relativně vysoké úrovni, vyšší než činil průměr EU 15, i když nižší než v Polsku a na Slovensku. V roce 2007 se počty významně snížily a ve 4. čtvrtletí 2007 míra dlouhodobě nezaměstnanosti poprvé klesla pod polovinu celkové (klesající) nezaměstnanosti (48,6 %). Tento podíl se v roce 2009 dále snižoval až na 29,3 % ve 4. čtvrtletí. Avšak příčina leží spíše v rychle rostoucím jmenovateli podílu, v celkové nezaměstnanosti. Počty osob dlouhodobě nezaměstnaných se v závěru roku naopak mírně zvýšily.

Pokles zaměstnanosti a její struktura

- Zaměstnanost v roce 2009 klesala**

Zaměstnanost ve věkové skupině 15letých a starších - po třech letech soustavného růstu - v roce 2009 meziročně klesla o 1,4 %. Růst zaměstnanosti se mezičtvrtletně po sezónním očištění zpomaloval, od maxima ve 3. čtvrtletí 2007 (2,2 %) až téměř ke stagnaci ve 4. čtvrtletí 2008. V roce 2009 se naopak pokles zaměstnanosti mezičtvrtletně zpomaloval. Průměrná zaměstnanost tak v roce 2009 dosáhla 4 934,3 tis. osob. Obdobný vývoj sledovala míra zaměstnanosti, ale je dlouhodobě nad průměrem EU 15.

¹ Údaje o zaměstnanosti a nezaměstnanosti podle VŠPS.

Mezinárodní srovnání však musí vzít do úvahy i **délku pracovní doby**, která byla v ČR rovněž vyšší než v jiných evropských zemích. Příčiny byly tři: relativně vysoký podíl podnikatelů na celkové zaměstnanosti, kteří vykazují větší počet hodin strávených v práci, relativně vysoký podíl práce přesčas (zejména u mužů), a také relativně nízký podíl částečných úvazků (zejména u žen). Průměrný počet odpracovaných hodin týdně byl 38,3 hodiny (ve zpracovatelském průmyslu 36,9) v roce 2008, ale v roce 2009 už 37,4 hodiny (ve zpracovatelském průmyslu 35,7) jako jedna z prvních reakcí na sníženou poptávku po práci.

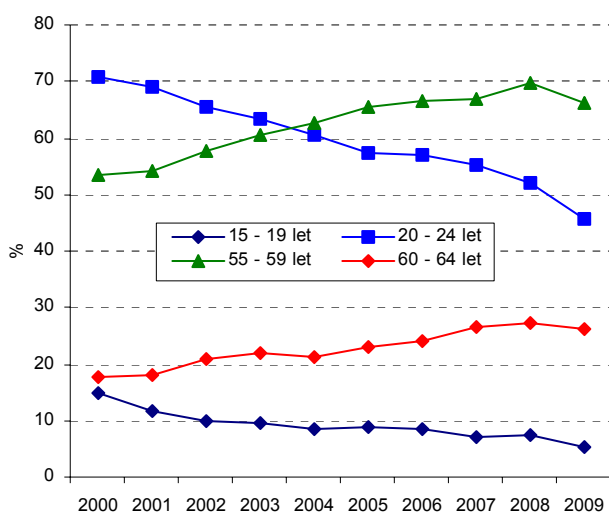
Podíl počtu osob pracujících na **částečný úvazek** na celkové zaměstnanosti po roce 2000 spíše stagnoval. V mezinárodním srovnání byl ovšem mimořádně nízký podíl žen pracujících na částečný úvazek, v ČR činí zhruba jen šestinu úrovně EU 15. Částečné úvazky jsou přitom řešením, které dovoluje lépe sladit zájmy některých osob (především žen, které pečují o malé děti) i zaměstnavatelů. Rok 2008 se nacházel zhruba na dlouhodobé úrovni, v roce 2009 se při poklesu celkové zaměstnanosti podíl částečných úvazků zvýšil.

- **Změny ve struktuře ekonomicky aktivních osob**

Zatímco celková míra ekonomické aktivity dlouhodobě mírně klesala, ve skupině 15 až 24letých klesala výrazněji v důsledku rostoucího počtu studujících. Ve skupině osob starších 55 let naopak od roku 2000 rostla v důsledku prodlužující se hranice pro odchod do důchodu. Míra aktivity osob starších 55 let v zemích EU 15 rovněž strmě rostla. Rok 2008 se v ČR nacházel zhruba na trendu těchto dlouhodobých změn. V roce 2009 celková míra ekonomické aktivity 15 až 64letých klesla o 1,2 p. b., ale míra ekonomické aktivity 20 až 24letých klesla o 3,1 p. b., u ostatních věkových skupin méně, než činí průměr.

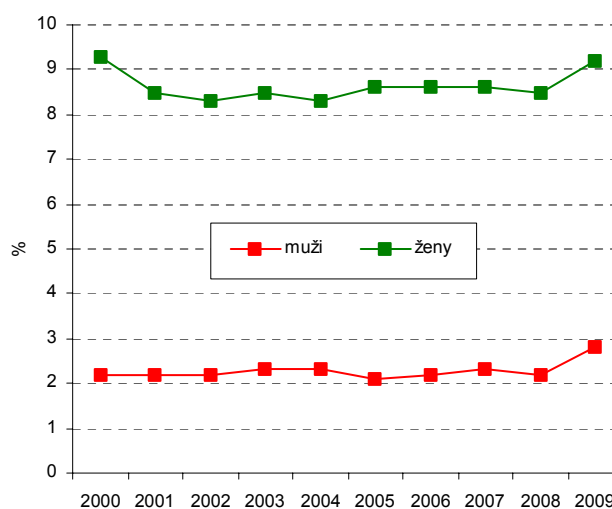
Významnou změnu ve struktuře ekonomicky aktivních osob signalizuje pokles počtu zaměstnanců o 87,1 tis. osob proti průměru roku 2008, ale růst počtu podnikatelů v hlavním zaměstnání o 22,8 tis. osob.

Graf č. 2.3.3 Míra ekonomické aktivity (v %)



Pramen: ČSÚ

Graf č. 2.3.4 Podíl osob na částečný úvazek (v %)



Pramen: ČSÚ

V letech 2000 až 2008 rostl podíl zaměstnaných osob s vyšším vzděláním a podíl zaměstnanosti v sekundárním sektoru, zejména ve zpracovatelském průmyslu. Avšak ve 4. čtvrtletí 2008 růst zaměstnanosti v tomto sektoru zpomalil a ve zpracovatelském průmyslu se počet zaměstnaných osob dokonce snížil. V roce 2009 se zaměstnanost v sekundárním sektoru snížila o 124,1 tis. osob; zároveň vzrostla o 60,8 tisíc v terciéru.

Hlavní faktory vývoje na trhu práce

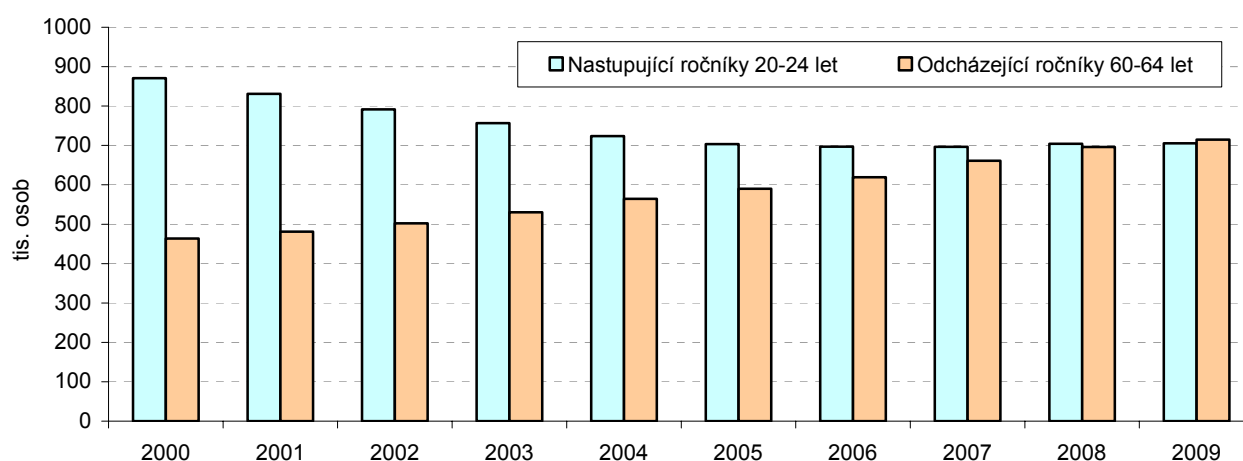
- **Protichůdné změny na straně poptávky a nabídky**

Změny v počtu zaměstnaných a nezaměstnaných neodráží pouze interakci těchto dvou skupin, ale promítá se do nich i interakce s demografickým vývojem a změnami v počtu ekonomicky neaktivních osob. Předchozí roky analyzovaného období se v tom směru vyznačovaly souběhem několika příznivých vlivů.

Růst **poptávky** po zboží a službách do roku 2008 způsobil, že zaměstnanost rostla. Její růst samozřejmě nebyl shodný s růstem HDP, neboť současně rostla produktivita práce. Rok 2007 byl v tom směru výjimečný, neboť příspěvek zaměstnanosti k růstu HDP byl nejvyšší od počátku analyzovaného období. V závěru roku 2008 však již bylo zřejmé, že poptávka ochabuje.

Na straně **nabídky** působily demografické faktory, které zpomalovaly její růst. „Nastupující“ ročníky populace (20 – 24 let) od roku 2000 početně slábly, zatímco ročníky „odcházející“ (60 – 64 let) byly postupně silnější. V roce 2008 se obě tendence prakticky vyrovnaly, takže růst takto definované, potenciální nabídky se zastavil, a v roce 2009 dokonce došlo k mírnému poklesu. Demografický vývoj zmírnil vliv krize na trhu práce, byl ovšem modifikován - jak už bylo uvedeno výše - dvěma protichůdnými sociálními faktory: zpomalení potenciální nabídky zesiloval růst počtu studujících a žen dočasně ekonomicky neaktivních. Nabídku naopak zvyšovaly počty pracujících osob starších 55 let a pracujících cizinců. V roce 2009 - až na vynucený pokles nabídky práce cizinců - se dlouhodobé tendence nezměnily.

Graf č. 2.3.5 Nabídka a poptávka na trhu práce (demografické změny v tis. osob, stav k 1. 7.)



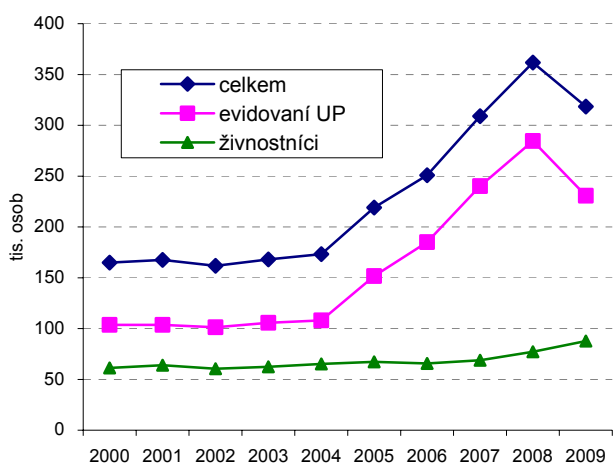
Pramen: ČSÚ

- **Strukturální nerovnováhu na trhu práce střídají symptomy celkové nerovnováhy**

Trh práce se dlouhodobě vyznačoval **strukturální** nerovnováhou. Od roku 2004 obsadil rostoucí počet **cizinců** především místa, která profesně či vyšší mzdy nevyhovovala domácí nabídce, a zaměstnanost rostla. Nezaměstnaní na druhou stranu nevyužili všechna volná místa vzhledem ke struktuře, která neodpovídala kvalifikaci nezaměstnaných (poptávce), a nezaměstnanost se nesnížila úměrně růstu počtu pracovních míst; zvyšoval se počet volných pracovních míst.

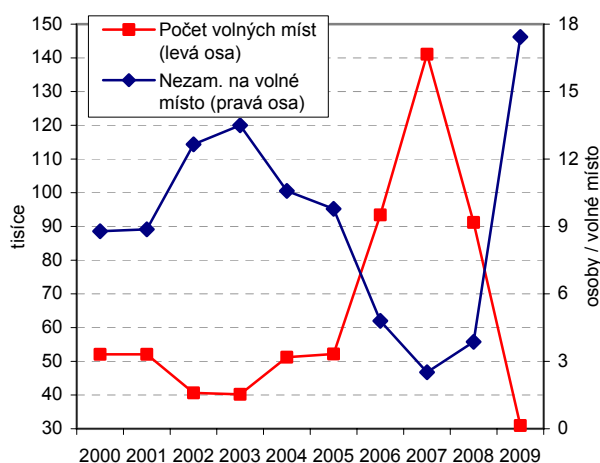
V roce 2009 se pod vlivem krize relace zcela změnily. Ve 4. čtvrtletí meziročně stoupla nezaměstnanost přibližně o 150 tis. osob, přestože počty cizinců evidovaných úřady práce se snížily o 50 tis. osob. Počty volných pracovních míst se snížily zásadně, na 30,9 tisíc (meziroční pokles o 60 tisíc míst). Strukturální nerovnováha na trhu práce přerostla v celkovou nerovnováhu.

Graf č. 2.3.6 Cizinci (podle postavení v zaměstnání)



Pramen: MPSV, MPO

Graf č. 2.3.7 Volná pracovní místa (k 31.12.) a podíl uchazečů na 1 volné místo



Pramen: MPSV

Trh práce a vývoj mezd ²

- **Průměrná nominální mzda rostla i v roce 2009**

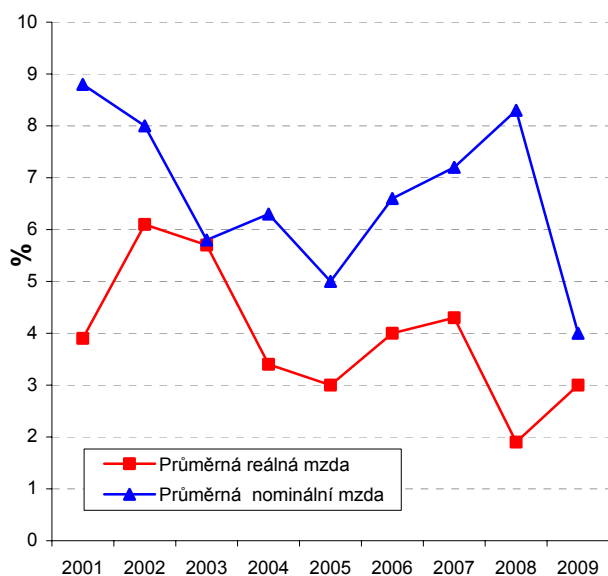
Průměrná hrubá nominální mzda (na přepočtené počty zaměstnanců v celém národním hospodářství) vzrostla v roce 2009 podle údajů statistiky práce o 4,0 %, tj. nejméně za posledních deset let. Díky nízké inflaci se však sblížil růst nominální a reálné mzdy, takže průměrná mzda rostla reálně dokonce rychleji než v roce 2008.

Tento výjimečný růst v době krize je vysvětlován některými strukturálními vlivy: snížil se počet osob s podprůměrnou mzdou v důsledku jejich propouštění, snížila se vykazovaná nemocnost a zvýšily vyplácené odměny jako reakce na legislativní změny. Objem vyplacených mezd tak meziročně klesl podstatně méně (o 2,1 %) než zaměstnanost (o 5,9 %).

Růst průměrné mzdy v roce 2009, jako aproximace růstu průměrné ceny práce indikuje, že ve snaze udržet, či dokonce zvýšit mzdu bylo nutné ušetřit mzdové náklady jinde, snížením zaměstnanosti. Vzhledem ke známé rigiditě trhu práce, měl ovšem tento krok svůj časový průběh; nejdříve se vynuceně zkracoval počet odpracovaných hodin, pak byly propouštěny osoby nejméně na trhu chráněné, agenturní pracovníci a dále cizinci vůbec, nakonec už došlo na zavírání celých provozů. Naopak vysoké náklady propouštění (odstupné) růst nezaměstnanosti brzdily.

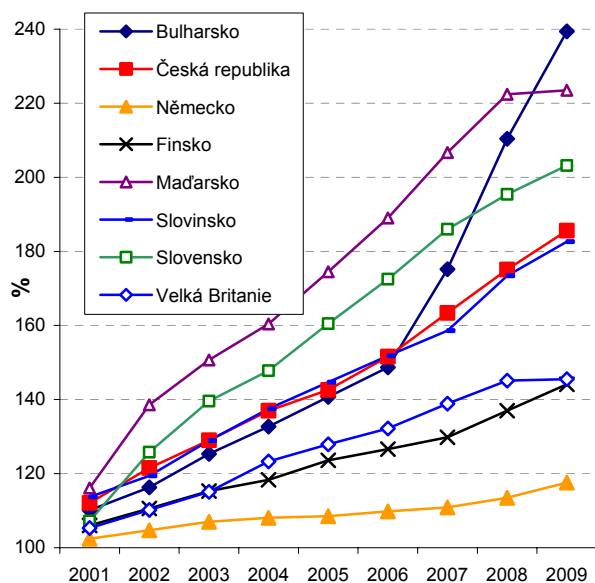
² Údaje podle statistiky práce.

Graf č. 2.3.8 Průměrná nominální a reálná měsíční mzda (meziroční změna v %)



Pramen: ČSÚ

Graf č. 2.3.9 Růst celkových mzdových hodinových nákladů (nominální, rok 2000=100)



Pramen: Eurostat

• Mzdová diferenciaci se prohlubuje

Průměrná nominální mzda v podnikatelském sektoru (kde se více propouštělo) vzrostla o 3,8 % na 23 411 Kč, tedy pomaleji než v nepodnikatelském sektoru, kde vzrostla o 4,7 % na 24 433 Kč. Prohlubující se rozdíl mezi sektory je dlouhodobější a působí na něj mj. vyšší podíl zaměstnaných vysokoškoláků v nepodnikatelském sektoru, tedy osob s vyšší než průměrnou mzdou).

Také meziodvětvová mzdová diferenciaci se zvýšila. Přitom v roce 2009 nejvíce klesla mzda v odvětví těžba a dobývání a v odvětví ubytování, stravování a pohostinství. Nejvíce naopak vzrostla mzda ve výrobě a rozvodu elektřiny, plynu, tepla a klimatizovaného vzduchu, dále v činnostech v oblasti nemovitostí, ale také ve zdravotnictví a sociální péči. Variační koeficient průměrných mezd (podle sekcí CZ-NACE) se zvýšil o 1,0 p. b. na 34,7 %.

Tab. č. 2.3.1 Ukazatele mzdové diferenciaci a kvantily za roky 2000 až 2008

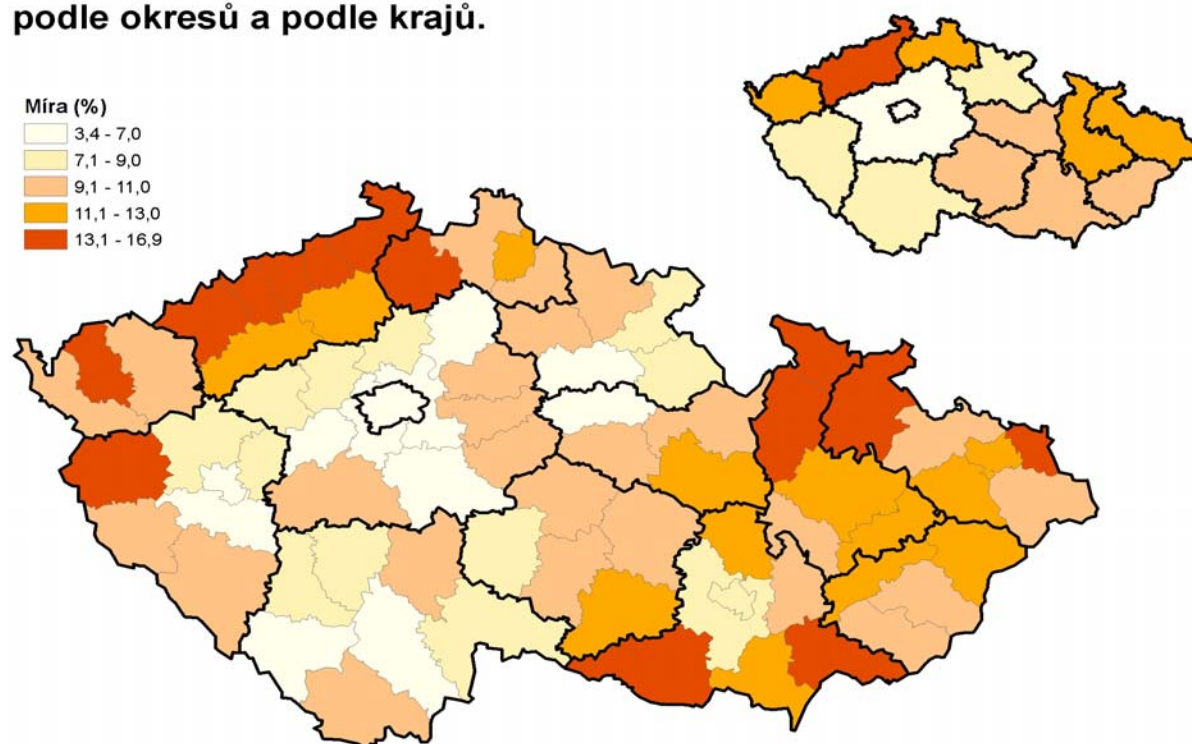
Ukazatel	2000	2001	2002	2003	2004	2005	2006	2007	2008	
Průměrná mzda (Kč)	15 187	16 353	18 133	19 510	20 545	21 674	22 908	24 604	26 349	
Minimální mzda (Kč)	4 250	5 000	5 700	6 200	6 700	7 185	7 763	8 000	8000	
první decil	D1	7 953	8 508	9 247	9 814	10 240	10 675	11 299	12 805	
první kvartil	Q1	10 172	10 951	11 946	12 729	13 430	14 062	14 728	16 854	
medián	M	13 100	14 139	15 542	16 707	17 706	18 589	20 908	22 217	
třetí kvartil	Q3	17 094	18 370	20 138	21 725	23 071	24 421	25 636	29 368	
devátý decil	D9	23 046	24 661	27 281	29 416	31 004	33 063	35 083	40 332	
decilový poměr	D9/D1	2,90	2,90	2,95	3,00	3,03	3,10	3,10	3,11	3,15
kvartilový poměr	Q3/Q1	1,68	1,68	1,69	1,71	1,72	1,74	1,74	1,74	1,74
variační koeficient	VK	72,5	73,2	79,9	79,3	79,3	77,9	83,3	83,3	85,7

Pramen: MPSV

Nejzávažnější je ovšem mzdová diferenciacce podle pásem průměrných mezd, která se - i když stále není tak významná jako v jiných zemích - rovněž prohlubuje, jak naznačuje tabulka č. 2.3.1 (data za rok 2009 nejsou dosud k dispozici). Přitom

- průměrná měsíční nominální mzda³ vzrostla z 15 187 Kč v roce 2000 na 26 349 Kč v roce 2008, ovšem
- variační koeficient (podle pásem průměrných mezd) vzrostl ze 72,5 % v roce 2000 na 85,7 % v roce 2008, přičemž
- 66 % zaměstnanců mělo mzdu nižší než průměr.

Míra registrované nezaměstnanosti k 31.12.2009 podle okresů a podle krajů.



Pramen: MPSV

³ Podle strukturální mzdové statistiky MPSV.