

# 1. Demografický vývoj

Jihočeský kraj má nejnižší hustotu zalidnění v ČR.

V Jihočeském kraji žilo ke konci roku 2017 celkem 640 196 obyvatel. Jeho sídelní strukturu tvoří 7 okresů, kdy největší rozlohu zaujímá okres Jindřichův Hradec (19,3 % z rozlohy kraje), ale obyvatel žije nejvíce v okrese České Budějovice (30,2 % z počtu obyvatel kraje). Administrativně je Jihočeský kraj rozdělen do 17 správních obvodů s rozšířenou působností (obce III. stupně – SO ORP) a 37 správních obvodů obcí s pověřeným obecním úřadem (obce II. stupně – SO POÚ). Na území kraje je celkem 624 obcí a z tohoto počtu pak 56 obcí má statut města a 23 statut městyse. V roce 2017 se městem stalo Větřní a městysem Hořice na Šumavě a Staré město pod Landštejnem.

## Sídelní struktura

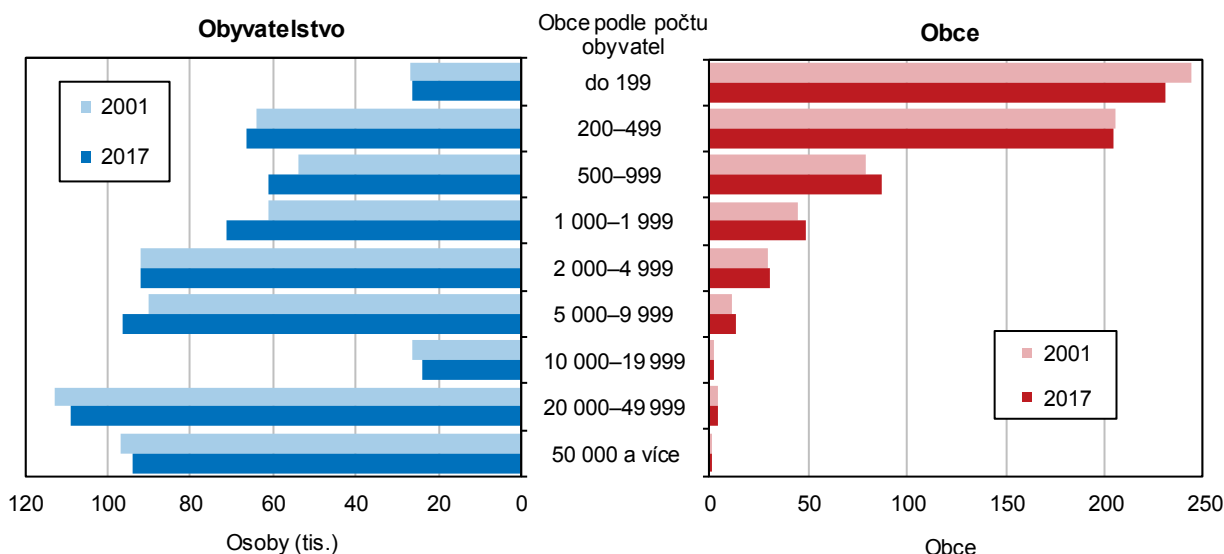
V kraji je výrazný podíl velmi malých obcí.

Jihočeský kraj rozlohou přes 10 tis. km<sup>2</sup> představuje 12,8 % území České republiky, ale na obyvatelstvu ČR se podílí pouze 6 %. Mezi kraji ČR má nejnižší hustotu zalidnění (63,4 obyvatel na km<sup>2</sup>) a jeho dva okresy Prachatice a Český Krumlov mají nejnižší hustotu zalidnění mezi všemi okresy České republiky (do 38 obyvatel na km<sup>2</sup>).

Sídelní struktura kraje je celkově rozdrobená, což dokládá existence 1 990 částí obcí, jednak výrazně nadprůměrný podíl nejmenších obcí. Do 200 obyvatel má 37 % jihočeských obcí (druhý nejvyšší podíl mezi kraji, po Kraji Vysočina), žijí v nich však pouze 4,1 % obyvatelstva kraje.

**Graf 1.1 Sídelní struktura Jihočeského kraje (stav k 31.12.)**

Zdroj: ČSÚ

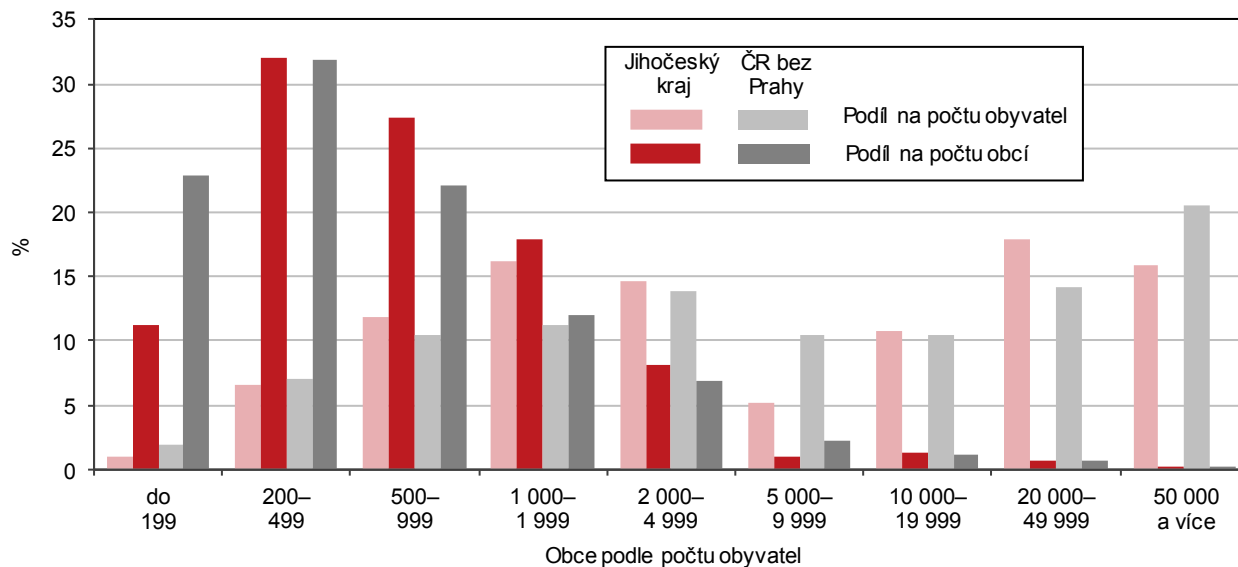


Podíl městského obyvatelstva se mírně zvýšil.

Ve městech žije v Jihočeském kraji celkem 64,1 % obyvatel, z toho ve městech v kategorii 20 až 50 tis. obyvatel žije nejvyšší podíl obyvatel (17 %). V největším městě, Českých Budějovicích, žije téměř 15 % obyvatel kraje. Nicméně do krajského města se lidé příliš nestěhují, v posledních letech obyvatel města spíše ubývalo. Nepatrný zvrát byl zaznamenán v roce 2017, kdy se do krajského města přistěhovalo více obyvatel, než odstěhovalo (+411). Podíl městského obyvatelstva se v roce 2017 lehce zvýšil, pravděpodobně v souvislosti s vyhlášením obce Větřní městem. Mezi městy je velké rozpětí v počtu obyvatel; od Rožmberka nad Vltavou s 355 obyvateli po České Budějovice s téměř 93,9 tis. obyvateli. Nejméně lidnatá byla v roce 2017 strakonická obec Hájek s 33 obyvateli. Méně než 50 obyvatel mělo v kraji ještě 17 obcí. Je nutné připomenout také území vojenského újezdu Boletice, kde od 1. ledna 2016 již nebydlí žádní lidé, v souvislosti s optimalizací vojenských újezdů dle zákona č. 15/2015 Sb.

**Graf 1.2 Sídlní struktura obcí Jihočeského kraje a České republiky (bez Prahy) k 31. 12. 2017**

Zdroj: ČSÚ



### Stav a pohyb obyvatelstva

Lidé se rádi stěhují na venkov v bezprostřední blízkosti větších měst.

Do Jihočeského kraje se stále lidé rádi stěhují, migrační přírůstky počtu obyvatel jsou dlouhodobě v příznivých hodnotách, nicméně je nutné poznamenat, že kladné migrační přírůstky zajišťuje především okres České Budějovice. Naopak okresy Český Krumlov, Jindřichův Hradec a Prachatice lidé opouštějí. V Jihočeském kraji je tento proces konkretizován stěhováním obyvatel z měst, především okresních měst do obcí v jejich blízkosti. Výjimku mezi okresními městy představuje Písek, ve kterém se počet obyvatel stěhováním za uplynulých 6 let mírně zvýšil. A také do Českých Budějovic se v roce 2017 přistěhovalo více obyvatel, než odstěhovalo. Nejvyšší migrační úbytky (měřené pro lepší možnost srovnání na 1 000 obyvatel) byly v posledních letech zaznamenány zejména ve městech okresu Jindřichův Hradec a Prachatice – Slavonice, Vimperk, Prachatice, Dačice. Zvyšování počtu obyvatel v dané obci je úměrné příznivé vzdálenosti od většího města a možnosti bytové výstavby. Nejvyšší migrační nárůst (na 1 000 obyv.) ve městech byl zaznamenán v posledních letech v Hluboké nad Vltavou, nicméně v mnoha malých obcích byl relativní migrační nárůst vyšší, protože v obcích s malým počtem obyvatel i přistěhování jedné rodiny, podstatně ovlivní přírůstek obyvatel.

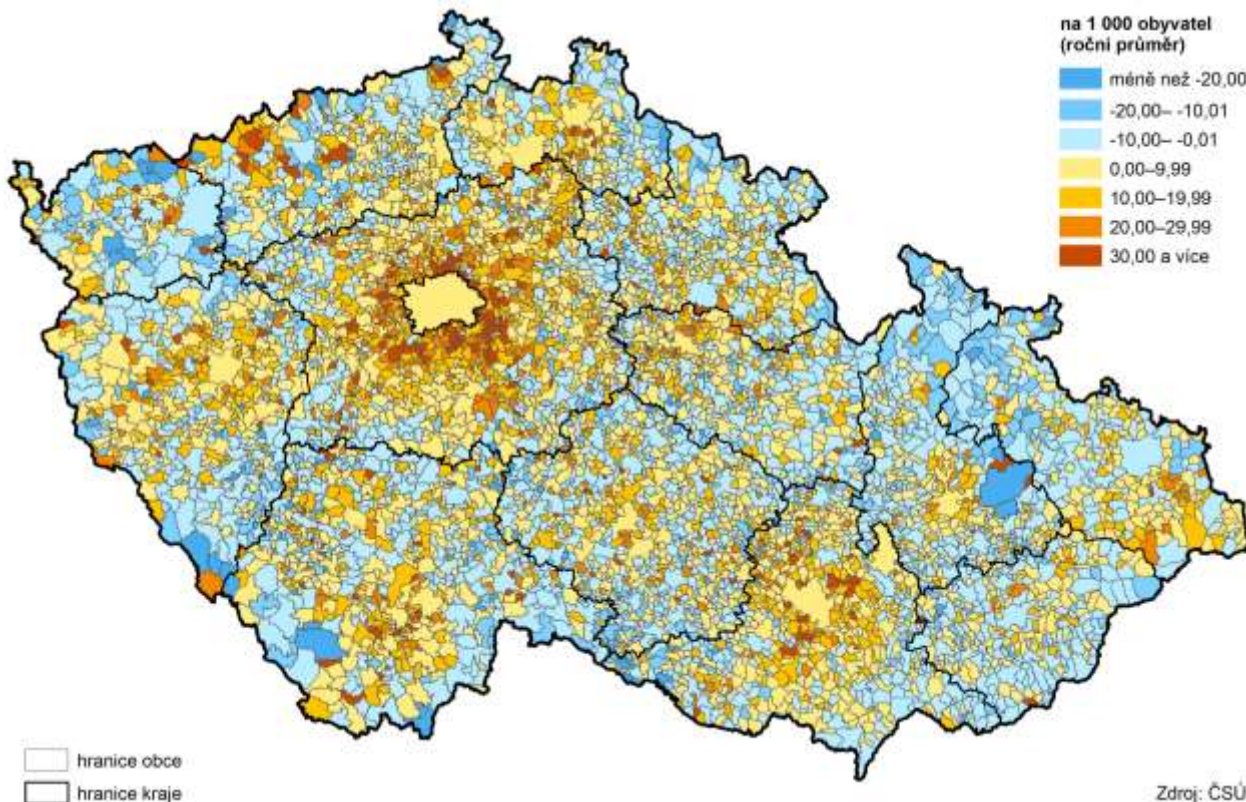
Celkové přírůstky počtu obyvatel měst jsou převážně ovlivněny migrací a v posledních pěti letech pouze 19 městům počet obyvatel neklesal. Nejvyšší celkový přírůstek v jihočeských městech v relativních hodnotách (na 1 000 obyv.) byl zaznamenán v letech 2012 až 2017 na Hluboké nad Vltavou, Lišově, Rudolfově a Plané nad Lužnicí. Naopak nejvyšší relativní úbytky zaznamenala města Slavonice a Kardašova Řečice. V Jihočeském kraji dochází k vyliďňování jižních okrajových částí v důsledku menších příležitostí na pracovním trhu a špatné dopravní dostupnosti.

Přírůstky počtu obyvatel kraje jsou v letech 2016 až 2017 vyšší než v předchozích letech.

K 31. 12. 2017 žilo v Jihočeském kraji 640 196 obyvatel, z toho 50,6 % žen. Již šestnáct let se v kraji zvyšuje počet obyvatel. Nejvyšší přírůstek obyvatelstva byl zaznamenán v letech 2007 a 2008. V roce 2009 však došlo k jeho významnému snížení, kdy jistě i v souvislosti s nepříznivým vývojem ekonomiky migrační přírůstek klesl a byl několik let na nižších, ale kladných hodnotách. V roce 2016 a zejména v roce 2017 se celkový přírůstek počtu obyvatel kraje zvýšil (v roce 2017 o 1 414 osob).



**Ktg 1.1 Celkový přírůstek/úbytek počtu obyvatel v obcích v letech 2012 až 2017**

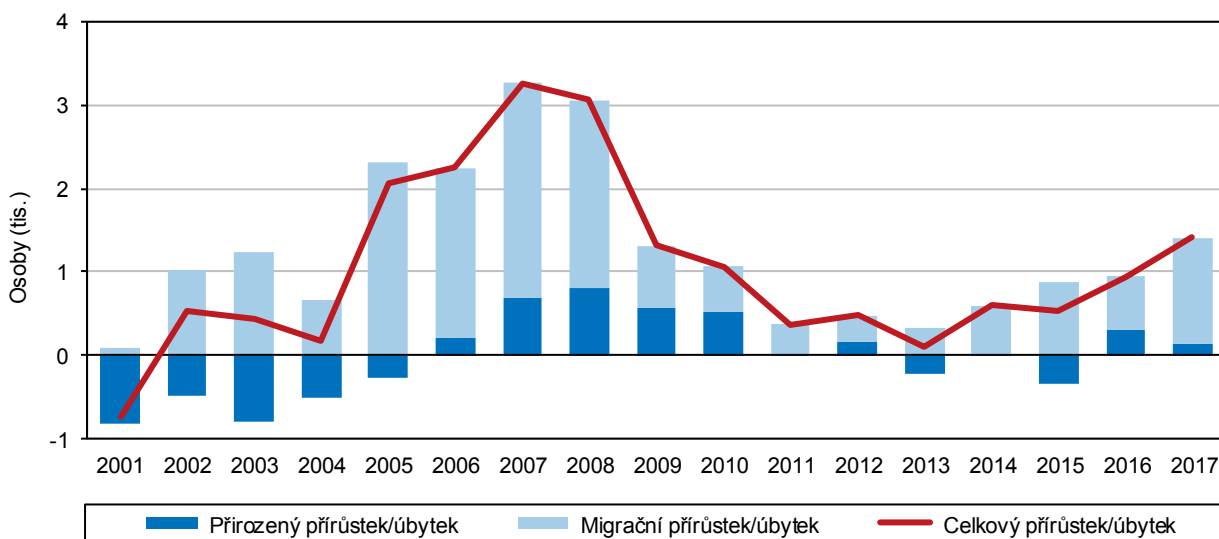


Hlavním faktorem přírůstků obyvatelstva kraje byla migrace.

Zatímco v letech 2002–2005 byl přírůstek počtu obyvatel kraje zajištěn zcela migrací, v letech 2006–2012 k němu přispívala i přirozená měna. Přitom v letech 2009 a 2010 byl vliv přirozené měny srovnatelný s vlivem migrace. V roce 2011 se však již saldo přirozené měny snížilo téměř na nulu, případně v některých letech přešlo do záporných hodnot a od té doby se počet obyvatel kraje zvyšoval převážně díky migraci. Přirozená měna má v kraji v posledních letech kolísavý charakter, od záporných hodnot jednoho roku po kladná čísla následujícího roku. Jihočeský kraj je v relativním vyjádření (na 1 000 obyvatel středního stavu) na 6. pozici mezi kraji, kdy jsou porovnávány migrační hodnoty. Relativně nejčastěji se lidé stěhovali do Středočeského kraje, naopak nejvíce lidí opouštěli Moravskoslezský kraj.

**Graf 1.3 Pohyb obyvatel v Jihočeském kraji**

Zdroj: ČSÚ



V letech 2016 a 2017 bylo saldo přirozené měny v kladných hodnotách.

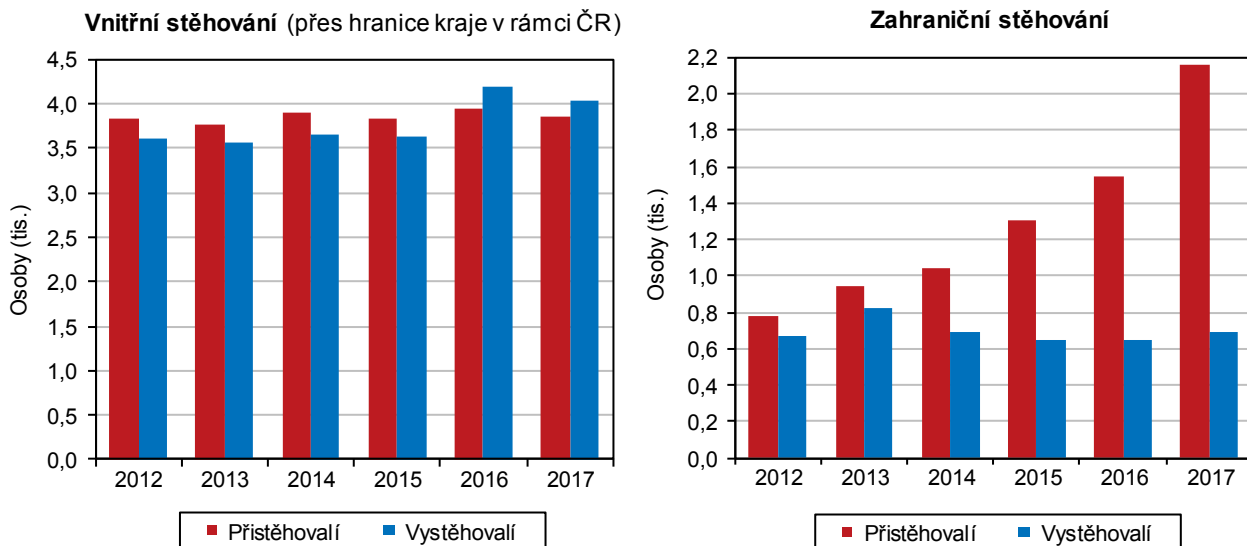
V roce 2017 byl počet živě narozených vyšší než počet zemřelých o 128 osob a kladná přirozená měna tak zvýšila příznivou hodnotu migrace. Období kladných přírůstků přirozené měny skončilo v roce 2012 a trvalo 7 let. Nejvyšší hodnoty dosáhl přirozený přírůstek v roce 2008 a pak se již jeho hodnota spíše snižovala nebo kolísala. V letech 2016 a 2017 byla hodnota přirozené měny v příznivějších hodnotách, nicméně kladné hodnoty byly zaznamenány pouze v okresech České Budějovice a Český Krumlov a nepatrně také v okrese Prachatice. Jihočeský kraj se v relativním vyjádření přirozené měny v roce 2017 umístil na 5. pozici mezi kraji. Nejpříznivější hodnoty byly zaznamenány v Hlavním městě Praze, naopak nejvyšší záporné hodnoty přirozené měny byly v Karlovarském kraji.

Migrace dlouhodobě zvyšuje počet obyvatel kraje, zejména okresu České Budějovice.

Zájem o stěhování se do Jihočeského kraje dlouhodobě přispívá ke zvyšování počtu obyvatel kraje, jedná se zejména o stěhování z ciziny. Přírůstky stěhování z období let 2005–2008, ovlivněné také zahraniční migrací, byly historicky nejvyšší. Od roku 2008 však s poklesem ekonomiky saldo migrace klesalo až do roku 2013. V posledních letech se migrační aktivita stále mírně zvyšovala vlivem zahraniční migrace. Z jiných krajů ČR do Jihočeského kraje lidé příliš nestěhovali, naopak kraj spíše opouštěli. V roce 2017 se z ostatních krajů ČR do Jihočeského kraje přistěhovalo více než 3,8 tis. obyvatel, do jiných krajů se odstěhovalo 4 tis. osob. Počty přistěhovalých v posledních pěti letech stále rostly, počty vystěhovalých měly kolísavou hodnotu a celkově bylo saldo migrace ovlivněno zahraničním stěhováním. V roce 2017 se do kraje přistěhovalo o 1 286 osob více, než se z něj odstěhovalo, nicméně v okresech Český Krumlov a zejména v Jindřichově Hradci byla migrace v záporných hodnotách. Příznivá úroveň migrace v kraji je způsobena vyššími počty přistěhovalých do okresu České Budějovice, téměř 90 % obyvatel z celkového počtu migračního přírůstku v roce 2017.

### Graf 1.4 Migrace v Jihočeském kraji

Zdroj: ČSÚ



Migrační přírůstky počtu obyvatel jsou v důsledku kladné zahraniční migrace.

Kladné hodnoty migrace v Jihočeském kraji jsou v letech 2016 a 2017 způsobeny zahraniční migrací. Vyšší počty přistěhovalých osob z ciziny v roce 2017 výrazně ovlivňují celkový počet přistěhovalých do Jihočeského kraje a jsou nejvyšší po roce 2008. Počty osob, které se do ciziny z kraje vystěhovaly, byly v posledních letech přibližně na stejné hodnotě. V územním detailu se nejvíce přistěhovalých z ciziny přihlásilo k pobytu v okrese České Budějovice a Písek.





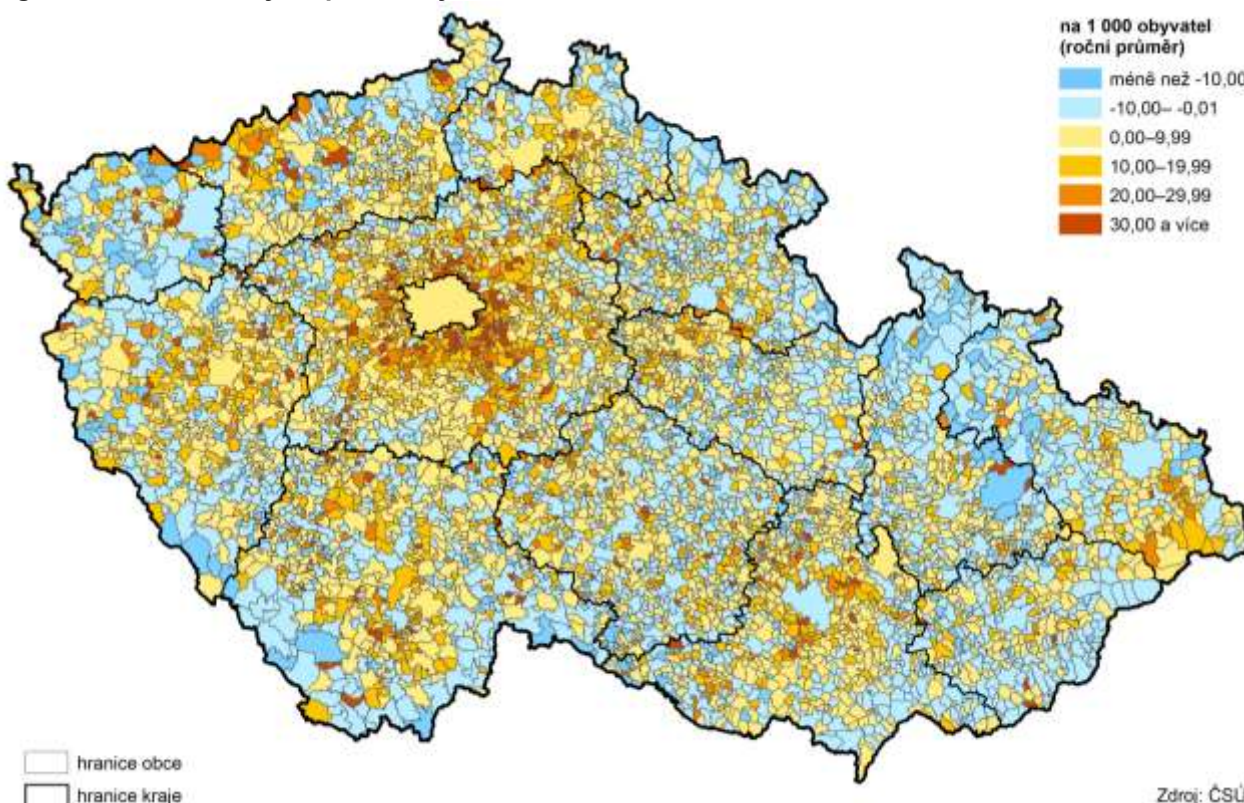
Objem vnitřního stěhování v roce 2017 vzrostl.

Vnitrokrajská migrace je tvořena stěhováním mezi obcemi uvnitř okresu a stěhováním mezi okresy v rámci kraje. Při stěhování uvnitř kraje se stejně jako v předešlých letech přestěhovalo zhruba 12 tisíc osob, do změn v počtu obyvatel se však toto vnitrokrajské stěhování nepromítá. V detailu v rámci stěhování mezi okresy kraje to bylo 3,6 tis. přestěhovaných osob a mezi obcemi okresu celkem 8,5 tis. osob. Do jiného okresu v rámci Jihočeského kraje se přestěhovalo nejvíce osob během posledních 10 let.

Přírůstek počtu obyvatel zaznamenaly každým rokem SO ORP České Budějovice, Písek a Trhové Sviny...

V letech 2010 až 2017 zaznamenávaly každoročně přírůstky počtu obyvatel SO ORP České Budějovice, Písek a Trhové Sviny. Uvedené obvody byly v úhrnu uplynulých let migračně aktivní, stěhování bylo rozhodující a někde i jedinou příčinou zvyšování počtu obyvatel. Dlouhodobě kladné přirozené přírůstky byly zaznamenány v SO ORP Kaplice, České Budějovice a Český Krumlov, z krátkodobějšího pohledu měl v roce 2017 nejvyšší přirozený přírůstek správní obvod Týn nad Vltavou.

### Ktg 1.2 Přírůstek/úbytek počtu obyvatel stěhováním v obcích v letech 2012 až 2017



...naopak každoročně ubývá obyvatel na Dačicku.

Nejvyšší úbytek obyvatel byl v posledních letech zaznamenán v SO ORP Dačice, kdy příčinou bylo záporné saldo migrace a v některých letech i přirozený úbytek obyvatelstva. Také v dalších obvodech byl v úhrnu za 8 let zaznamenán vyšší pokles počtu obyvatel; zejména v obvodech Milevsko, Blatná, Třeboň, Kaplice, Vimperk. Úbytek obyvatel v nich způsobila jak ztráta stěhováním, tak ztráta ze záporné přirozené změny. Pouze na Kaplicku šlo jednoznačně o úbytek obyvatel stěhováním, když výsledek přirozené změny byl dlouhodobě kladný (mezi SO ORP kraje byl v posledních letech v přepočtu na 1 000 obyvatel nejvyšší).

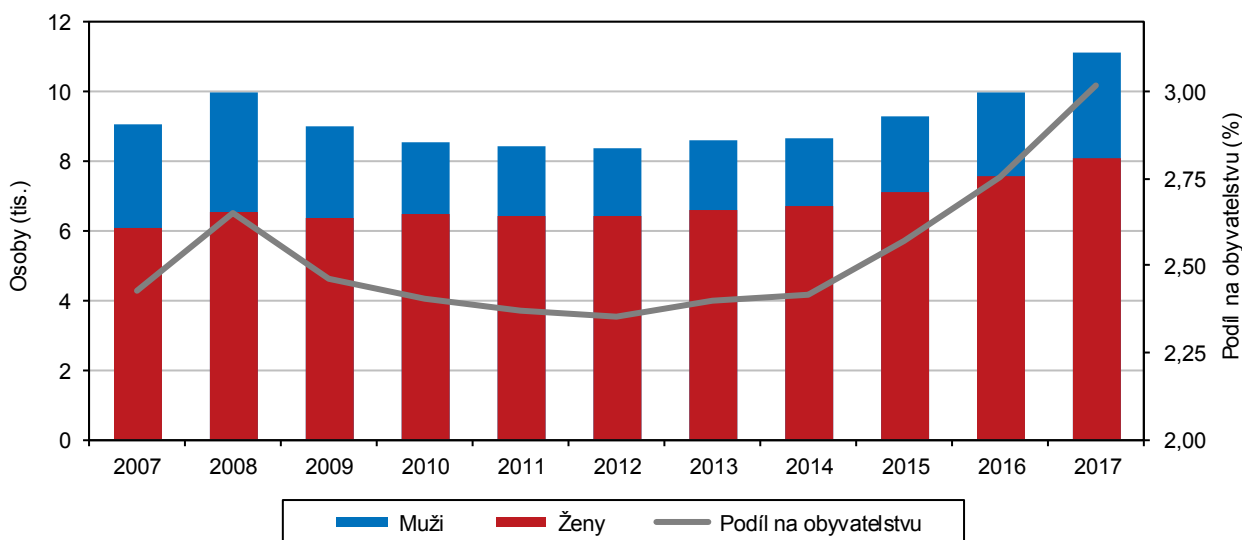
Cizinců v kraji přibylo, na obyvatelstvu kraje se podíleli z 3 %.

Počet cizinců (bez azylantů) v kraji se v roce 2017 meziročně zvýšil. V předchozích letech (od roku 2001) se počet cizinců nejprve významně zvyšoval až do zlomového roku 2008, poté pozvolna až do roku 2012 klesal. Od roku 2013 se počty cizinců začaly opět zvyšovat a ke konci roku 2017 žilo na území kraje přes 19 tis. cizinců. Tento počet dosáhl nejvyšší hodnoty během posledních 20 let. Meziročně se počet cizinců zvýšil o 9,2 %. Podíl cizinců na obyvatelstvu (3 %) řadí Jihočeský kraj spíše mezi regiony

s jejich nižším zastoupením, ale počty cizinců se stále zvyšují. Nejvyšší podíl cizinců mělo Hlavní město Praha (15,1 %). Nejméně cizinců žilo ve Zlínském kraji (1,6 %).

**Graf 1.5 Cizinci (bez osob s platným azylem) v Jihočeském kraji (stav k 31.12.)**

Zdroj: ČSÚ



Více než jednu čtvrtinu cizinců tvoří Ukrajinci.

Z celkového počtu cizinců byli v roce 2017 nejvíce zastoupeni obyvatelé z Ukrajiny (25,5 %) a jejich počty se od roku 2015 mírně zvyšují. Slováci byli zastoupeni z 20 % a jejich počty také během let stále rostou. Přibývá i obyvatel Vietnamu, kteří jsou zastoupeni z 16,2 %. Mezi cizinci je také 4,2 % obyvatel z Německa, 2,9 % z Ruska a 1,9 % z Polska.

### Porodnost

Porodnost v posledních letech mírně roste.

V Jihočeském kraji se v roce 2017 živě narodilo 6 880 dětí, což představuje porodnost 10,76 ‰. Po roce 2008, kdy dosáhla svého vrcholu (11,27 ‰) v období od roku 1994, porodnost klesala s přechodným zvýšením v roce 2012. V roce 2013 dosáhla stejně jako v roce 2011 nejnižší hodnoty za poslední roky a od té doby opět mírně stoupá. Ve srovnání s celorepublikovým průměrem byla v kraji v posledních deseti letech porodnost nižší (s výjimkou roku 2012), na rozdíl od doby před rokem 2003, nicméně v posledních pěti letech mírně stoupá. V roce 2017 byla zaznamenána nejvyšší porodnost v Hlavním městě Praze, naopak nejnižší byla v Karlovarském kraji. Jihočeský byl mezi kraji na páté pozici. V meziokresním srovnání měly nejvyšší porodnost okresy České Budějovice a Strakonice, nejnižší pak okres Jindřichův Hradec. Z narozených dětí připadalo v roce 2017 48,4 % na prvorozené, druhorozených bylo 36,6 % a zbylých více než 15 % připadalo na děti, které se narodily jako třetí a další v pořadí.

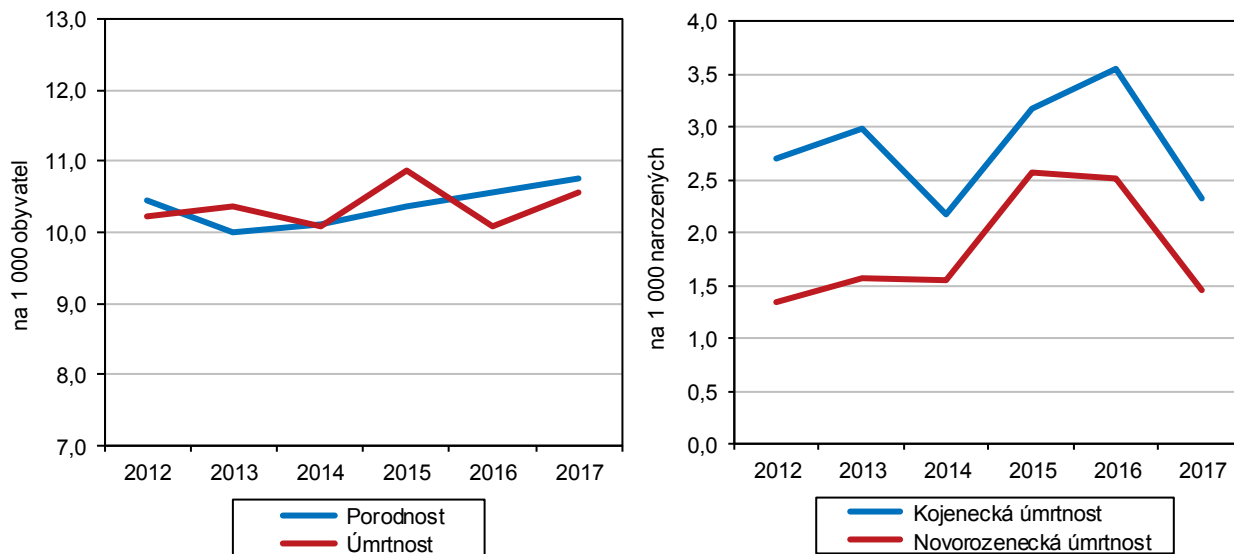
Kojenecká i novorozenecká úmrtnost byla v kraji nižší než průměr ČR.

Kojenecká úmrtnost (počet dětí zemřelých před dosažením věku 1 roku na 1 000 živě narozených dětí) byla v roce 2017 v Jihočeském kraji (2,33 ‰) nižší než celorepublikový průměr (2,66 ‰), v mezikrajském srovnání byl kraj na šestém nejnižším místě. Nejnižší kojenecká úmrtnost byla zaznamenána v Kraji Vysočina, naopak nejvyšší v Karlovarském kraji. Také novorozenecká úmrtnost (počet dětí zemřelých před dosažením věku 28 dnů na 1 000 živě narozených dětí) byla v roce 2017 v kraji (1,45 ‰) nižší než průměr republiky (1,77 ‰). Nejnižší hodnotu zaznamenali opět v Kraji Vysočina, nejvyšší v Ústeckém kraji.



**Graf 1.6** Porodnost, úmrtnost, novorozenecká a kojenecká úmrtnost v Jihočeském kraji

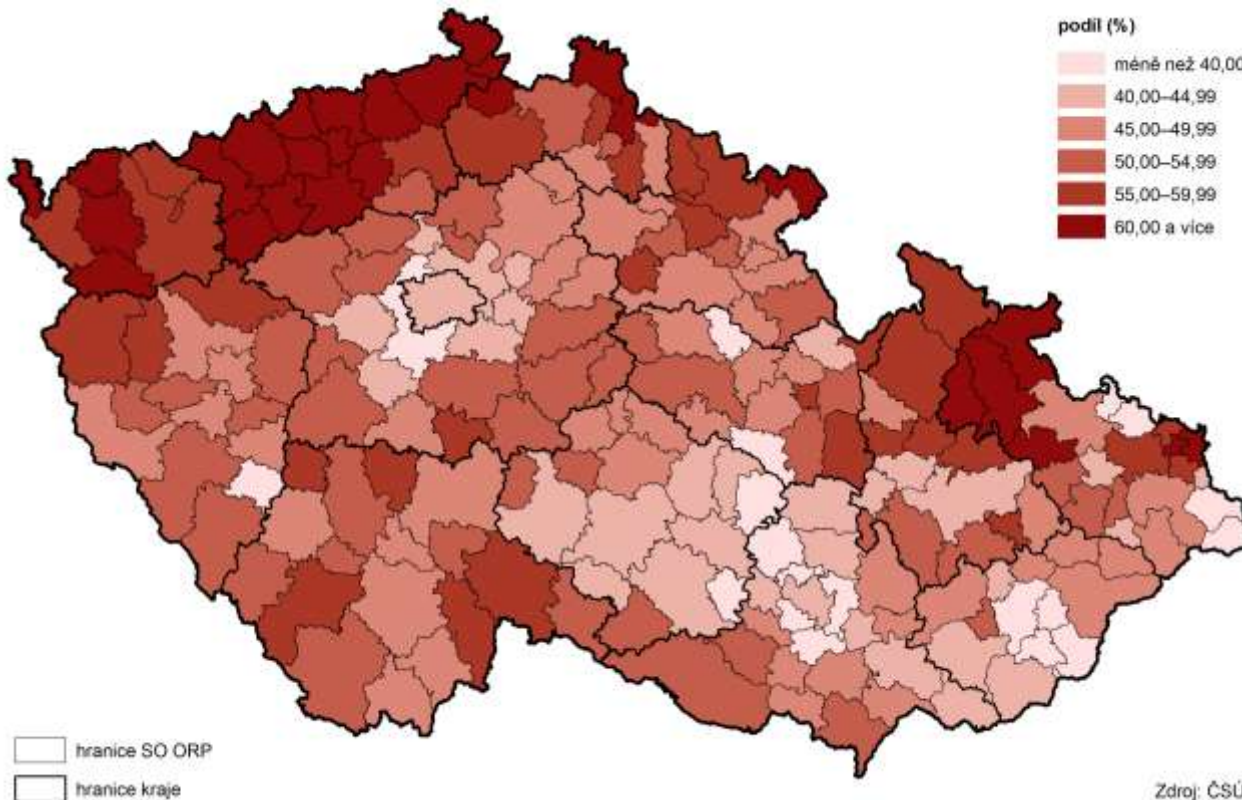
Zdroj: ČSÚ



Průměrný věk matky při narození prvního dítěte je 28,6 let.

V Jihočeském kraji stále přetrvával trend odkládání mateřství do pozdějšího věku. Zatímco před dvaceti lety byl nejčtenější věk rodiček kolem 26 let, v roce 2017 se děti nejčastěji rodily ženám ve věku kolem 30 let. V roce 2017 byl průměrný věk matky při narození dítěte v ČR 30,7 let (v kraji 30,5 let). V posledních třech letech se průměrný věk matky v rámci ČR již nezvyšoval, v Jihočeském kraji zůstává stejný v letech 2016 a 2017. Matkám při narození prvního dítěte bylo v ČR v průměru 28,9 let (v kraji 28,6 let), přitom před 20 lety byly prvorodičky přibližně o 1,8 roku mladší. V mezikrajském srovnání má nejstarší prvorodičky Praha (32,4 roku) a nejmladší Ústecký kraj (29,4 roku).

**Ktg 1.3** Živě narození mimo manželství v SO ORP v roce 2017





Podíl dětí narozených mimo uzavřená manželství se zvýšil.

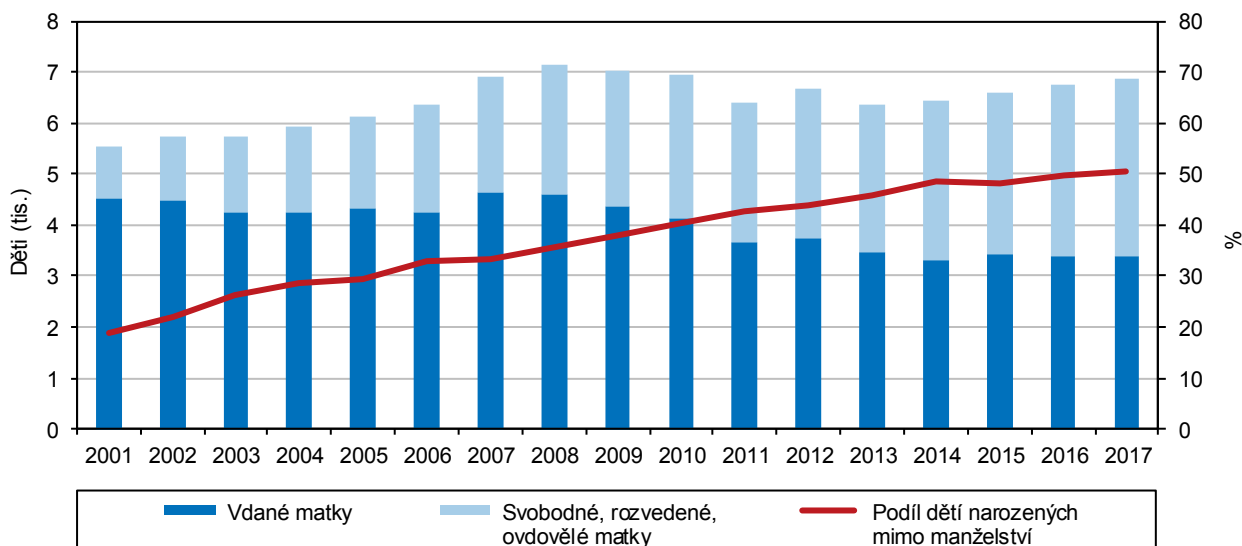
Počty dětí, které se narodily mimo uzavřené manželství<sup>1</sup>, se stále zvyšují, pouze v roce 2015 se jejich podíl nepatrně snížil. V roce 2017 se mimo uzavřené manželství v Jihočeském kraji narodilo 50,6 % dětí, ve srovnání s hodnotou za ČR je to o 1,6 procentního bodu více. Mezi kraji existují v podílu dětí narozených mimo manželství značné rozdíly; v roce 2017 od 41,3 % v Hl. m. Praze po 64,5 % v Karlovarském kraji. V minulých letech byl v kraji nejvyšší podíl dětí, které se narodily mimo manželství, v okrese Český Krumlov. V roce 2017 se mimo uzavřené manželství narodil nejvyšší podíl dětí v okrese Prachatice (56,8 %), nejnižší byl v okrese České Budějovice (45,8 %).

Těhotenství nebývá důvodem k uzavření sňatku.

Očekávané narození dítěte není důvodem k uzavření manželství. Toto konstatování lze odvodit z demografického ukazatele „předmanželské koncepce“, který udává, kolik procent živě narozených dětí se narodilo jako první v pořadí vdané matce v nynějším manželství do sedmi měsíců od sňatku. Je to jinými slovy podíl dětí, které jejich rodiče čekali už před svatbou. Zatímco v 80. a v první polovině 90. let tvořil v ČR (a v kraji podobně) podíl těchto dětí víc než polovinu narozených, v roce 2007 byl tento podíl 32,6 % a za 10 let pak jen 26,5 %.

**Graf 1.7 Živě narozené děti podle rodinného stavu matky a podíl dětí narozených mimo manželství v Jihočeském kraji**

Zdroj: ČSÚ



Nejvíce dětí se rodí ženám ve věku 29 až 31 let.

S porodností jako takovou úzce souvisí plodnost žen. Míry plodnosti vyjadřují počet živě narozených dětí ženám v daném věku ke střednímu stavu žen stejného věku (na 1 000 žen daného věku). Z těchto hodnot je pak možné zaznamenat změny v hodnotách plodnosti v závislosti na věku matky. V roce 2017 byla nejvyšší hodnota plodnosti zaznamenána u jihočeských žen ve věku 29 až 31 let (pro srovnání: v roce 2001 to bylo ve věku 25 až 27 let).

Dalším ukazatelem je úhrnná plodnost, která udává počet živě narozených dětí, které by se mohly narodit jedné ženě, kdyby se hodnoty míry plodnosti podle věku a v daném roce neměnily během celého reprodukčního období (15–49 let). Ideální hodnota úhrnné plodnosti, která udržuje stav populace, je 2,1. V roce 2017 byla v Jihočeském kraji úhrnná plodnost na hodnotě 1,738 (v ČR 1,687), před deseti lety měla v kraji hodnotu 1,498.

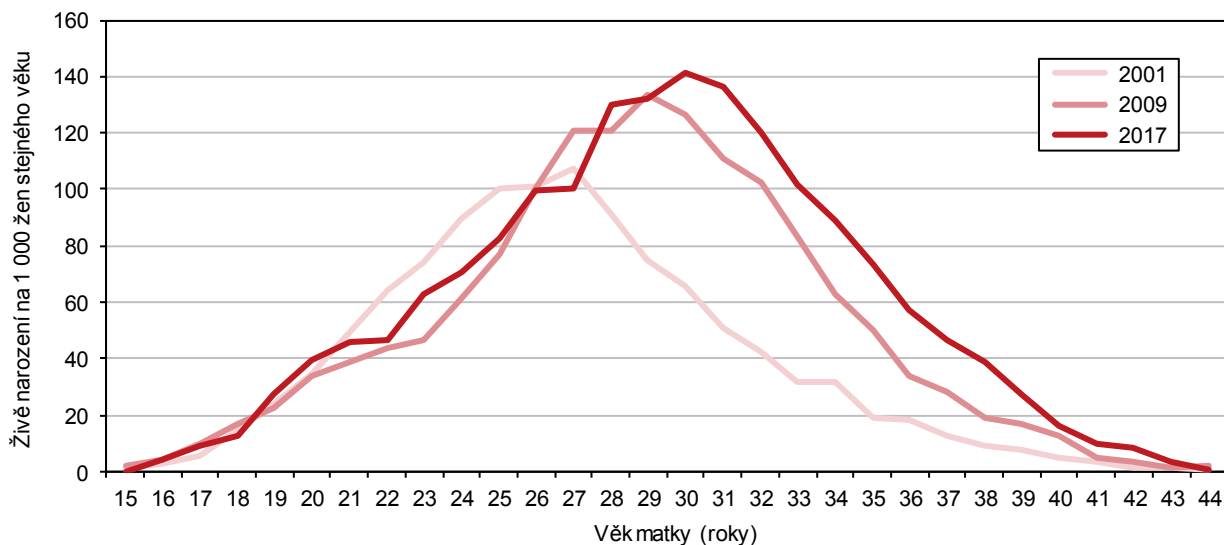
<sup>1</sup> Z dostupných údajů ovšem nelze zjistit, kolik z dětí narozených mimo manželství se skutečně narodilo svobodným matkám žijícím v domácnosti bez partnera a kolik jich žije v úplných rodinách bez uzavření sňatku.





**Graf 1.8 Míry plodnosti podle věku matky v Jihočeském kraji**

Zdroj: ČSÚ



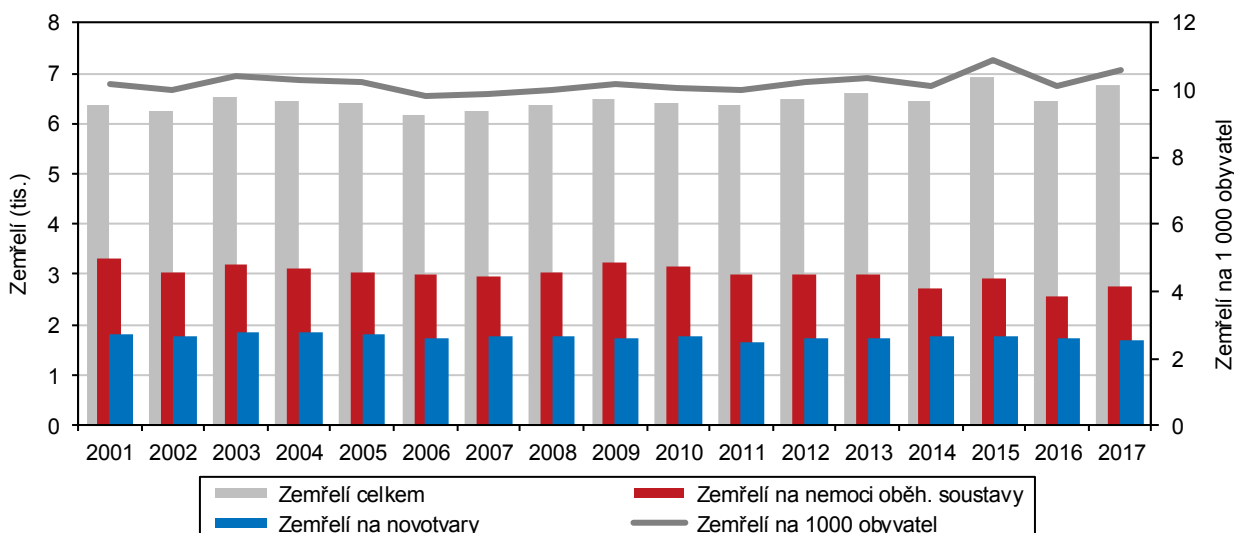
### Úmrtnost

Úmrtnost meziročně vzrostla, byla vyšší než celorepublikový průměr.

Počty zemřelých v kraji se v roce 2017 proti předchozímu roku poměrně hodně zvýšily a byly druhé nejvyšší za posledních 20 let. V posledních čtyřech letech mají počty zemřelých v kraji kolísavý charakter. Celkem v roce 2017 zemřelo 6 752 osob, z toho bylo 3 269 žen a 3 483 mužů. Zatímco podíl zemřelých žen meziročně klesl, podíl zemřelých mužů se zvýšil. V přepočtu na 1 tis. obyvatel úmrtnost v roce 2017 činila 10,56 ‰, z toho mužů 11,04 ‰ a žen 10,09 ‰. Za obyvatelstvo celkem, muže i ženy se jedná o druhou nejvyšší úmrtnost během posledních 20 let. Během let, až do roku 2013, byla úmrtnost v kraji nižší než v ČR celkem, v posledních letech je přímo úměrná zmíněné kolísavosti v počtu zemřelých. Nejvyšší úmrtnost byla zaznamenána v Karlovarském kraji (11,5 ‰), naopak nejnižší v Hlavním městě Praze (9,5 ‰). Jihočeský kraj byl v mezikrajském srovnání na sedmé nejnižší pozici.

**Graf 1.9 Zemřelí v Jihočeském kraji**

Zdroj: ČSÚ



Nejčastější příčinou úmrtí jsou dlouhodobě nemoci oběhové soustavy.

Nejčastější příčinou smrti byly v roce 2017 nemoci oběhové soustavy – 41,1 % úmrtí (především ischemické choroby srdeční). Zhoubné novotvary byly druhou nejčastější příčinou úmrtí (25,3 %) a nemoci dýchací soustavy byly také poměrně častou příčinou smrti (9,7 %). Nemoci oběhové soustavy byly příčinou úmrtí

podstatně častěji u žen (44,5 % úmrtí) než mužů (37,9 % úmrtí) a do určité míry se jejich počty během let snižují. Naopak novotvary jsou častější příčinou smrti mužů (28,3 % úmrtí, ženy 22,1 % úmrtí) a počty úmrtí na tuto diagnózu zůstávají během let přibližně stejné. Úmrtí v důsledku problémů s dýchací soustavou jsou častější u mužů (9,9 %, ženy 9,5 %) a u obou pohlaví se v posledních letech zvyšují. Sebevraždou svůj život ukončilo v roce 2017 celkem 86 osob, dopravní nehoda byla příčinou smrti v 56 případech. Na počtu zemřelých se 82,8 % podílely osoby v poproduktivním věku, 16,8 % osoby v produktivním věku a 0,4 % děti.

Novorozenecká i kojenecká úmrtnost značně kolísá.

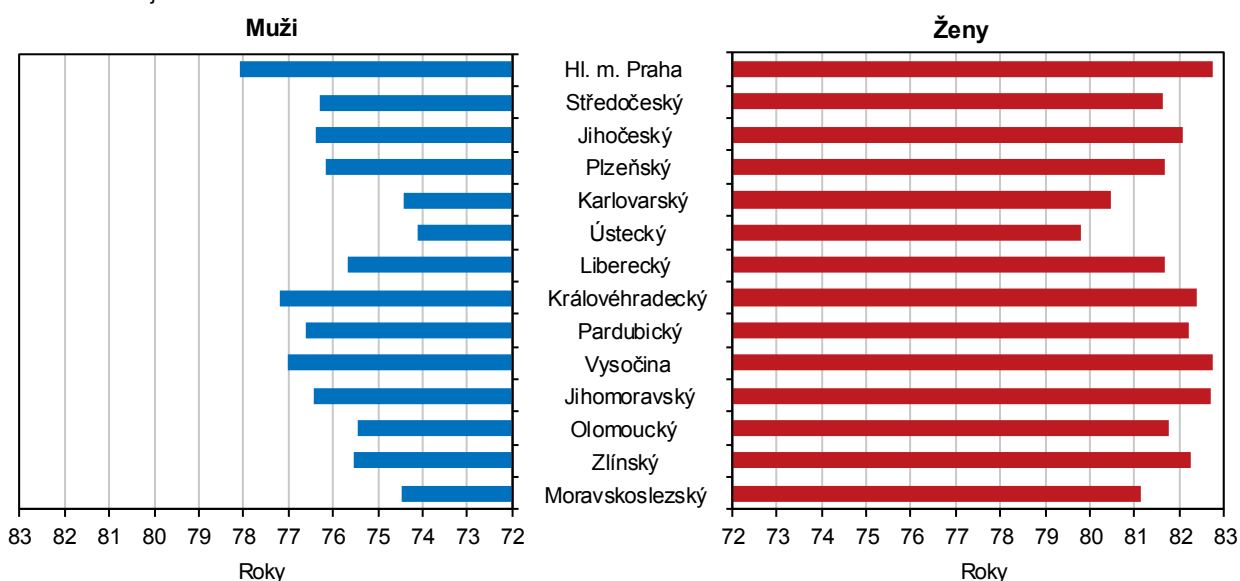
Novorozenecká i kojenecká úmrtnost je veličina, kterou výrazně ovlivňují počty úmrtí dětí ve věku do 1 roku, případně do 28 dnů, kdy i velmi malý počet těchto událostí výrazně ovlivní hodnotu ukazatele. V roce 2017 zemřelo 16 dětí do 1 roku, z toho bylo 10 dětí v novorozeneckém věku. Kojenecká úmrtnost byla na hodnotě 2,33 ‰ a novorozenecká úmrtnost 1,45 ‰. V porovnání s předchozím rokem a s průměrem za republiku byla v Jihočeském kraji míra novorozenecké i kojenecké úmrtnosti nižší.

V roce 2017 let byla nejvyšší úmrtnost v okrese Strakonice.

V přepočtu na 1 000 obyvatel v roce 2017 nejčastěji umírali lidé v okrese Strakonice (11,21 ‰). Nejnižší hrubá míra úmrtnosti (9,96 ‰) byla v okrese České Budějovice. Je zajímavé, že v obou jmenovaných okresech byla na území kraje nejvyšší porodnost. Okresu České Budějovice kladná hodnota přirozené změny pomohla spolu s migrací k vyššímu celkovému přírůstku počtu obyvatel, v okrese Strakonice vyšší porodnost eliminovala vyšší hodnotu úmrtnosti.

### Graf 1.10 Naděje dožití při narození podle pohlaví podle krajů v letech 2016–2017

Zdroj: ČSÚ



Naděje dožití je u Jihočechů vyšší než průměr ČR.

Naděje dožití (střední délka života) udává předpokládaný průměrný věk, kterého se dožije jedinec daného věku při zachování stejné úmrtnosti. V roce 2017 došlo k metodické změně výpočtu naděje dožití, proto není možné srovnávat údaje v časové řadě, nicméně se naděje dožití v minulých letech stále zvyšovala. Muži narození v roce 2017 v Jihočeském kraji mají před sebou průměrně 76,4 let (průměr ČR – 76,0 let), šedesátipětiletý muž bude žít ještě 16,1 roku. Dívky narozené v roce 2017 budou mít před sebou průměrně 82,1 roku života (průměr ČR 81,8 let) a 65-ti leté ženy pak ještě 19,7 let života.

Míra potratovosti byla v kraji v roce 2017 nejnižší za posledních dvacet let...

Míra potratovosti (3,33 ‰) vyjádřená počtem potratů na tisíc obyvatel v roce 2017 byla nejnižší za posledních dvacet let, nicméně je v posledních letech stále nepatrně vyšší než republikový průměr. V roce 2017 bylo v kraji zaznamenáno celkem 2 131 potratů,



z toho 54,6 % bylo formou UPT (umělé přerušení těhotenství). Podíl UPT v roce 2017 byl v časovém horizontu posledních deseti let v kraji nejnižší. Při pohledu na strukturu potratů v dlouhodobém horizontu (kromě roku 2016) klesal počet umělých přerušení těhotenství, zatímco podíly samovolných potratů se v posledních letech mírně zvyšovaly. V územním detailu byla nejnižší potratovost v okrese Jindřichův Hradec (3,04 ‰) a nejvyšší byla zaznamenána v okrese Český Krumlov (4,01 ‰).

...také index potratovosti se během let stále snižuje.

V roce 2017 připadalo v kraji na 100 narozených dětí 30,87 potratů, index potratovosti byl vyšší než průměr ČR, nicméně se jeho hodnota během let stále snižuje. Potratem v současné době končí méně než čtvrtina těhotenství (23,6 %), zatímco před dvaceti lety to bylo 38,2 %.

### Sňatky a rozvody

Sňatečnost od roku 2013 lehce stoupá...

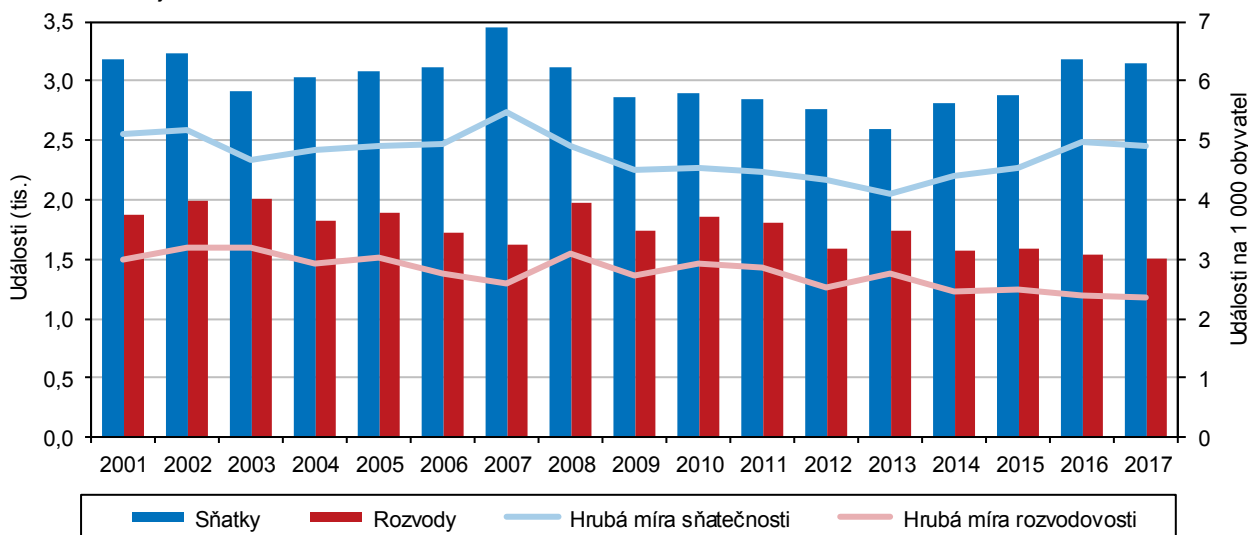
V kraji bylo v roce 2017 oddáno 3 145 párů. Svůj první sňatek uzavřelo 67,6 % snoubenců, kteří byli před sňatkem oba svobodní (tzv. protogamní sňatky). Z celkového počtu sňatků 75,8 % ženichů bylo v roce 2017 před svatbou svobodných. Podobný byl i podíl svobodných jihočeských nevěst (75,6 %). Míra sňatečnosti v kraji (4,9 ‰) byla nižší než republikový průměr (5,0 ‰), nicméně sňatečnost má v současné době po určitém propadu v roce 2013 lehce stoupající trend. V rámci ČR se Jihočeský kraj umístil na deváté pozici, kdy nejvyšší sňatečnost byla v Karlovarském a Libereckém kraji a nejnižší naopak v Pardubickém kraji. V rámci kraje byla nejvyšší sňatečnost v okrese Prachatice, naopak nejnižší na území okresu Písek.

...zvyšuje se průměrný věk při uzavírání sňatku.

V roce 2017 byl v kraji průměrný věk při prvním sňatku u ženichů 31,6 let a u nevěst 29,0 let, případný další sňatek uzavírají muži průměrně ve věku 46,6 let a ženy ve věku 43,2 let. Muži se v roce 2017 nejčastěji ženili ve věkové kategorii 30 až 34 let, ženám bylo při sňatku nejčastěji 25 až 29 let. Před deseti lety byli nevěsty i ženichové průměrně o více než dva roky mladší. Zůstává zvyklostí, že ženichové jsou starší než nevěsty (z 68,6 %, nejčastěji o 1 až 4 roky).

**Graf 1.11 Sňatky a rozvody v Jihočeském kraji**

Zdroj: ČSÚ



Rozvodovost v kraji poklesla, byla nejnižší od roku 1990.

V roce 2017 bylo rozvedeno 1 498 manželství. Tento počet je nejnižší hodnotou v průběhu posledních více než dvaceti let. Téměř 35,6 % rozvodů bylo na návrh ženy a 43,2 % na společný návrh. Pro 80,6 % mužů a 79,9 % žen šlo o ukončení jejich prvního manželství. Nejčastěji se rozváděly páry, které spolu žily 15 a více let (42,1 %). Podle počtu dětí šlo nejčastěji o manželství bez nezletilých dětí (41,7 %), z 29,0 % o manželství s jedním nezletilým, z 25,9 % o manželství se

dvěma a 3,4 % se třemi a více nezletilými dětmi. Nejčastější příčinou rozpadu manželství je rozdílnost povah, názorů a zájmů (více než 67,2 %). Rozvodovost (2,34 ‰ – počet rozvodů na 1 000 obyvatel) je v Jihočeském kraji nižší než průměr ČR a je v posledních 20 letech na nejnižší hodnotě. Nejnižší hodnota rozvodovosti byla zaznamenána ve Zlínském kraji, naopak nejvyšší ve středních Čechách. Jihočeský kraj se umístil na sedmé nejnižší pozici. V kraji se nejméně často lidé rozvádějí v okrese Tábor, nejčastěji pak v okrese Prachatice.

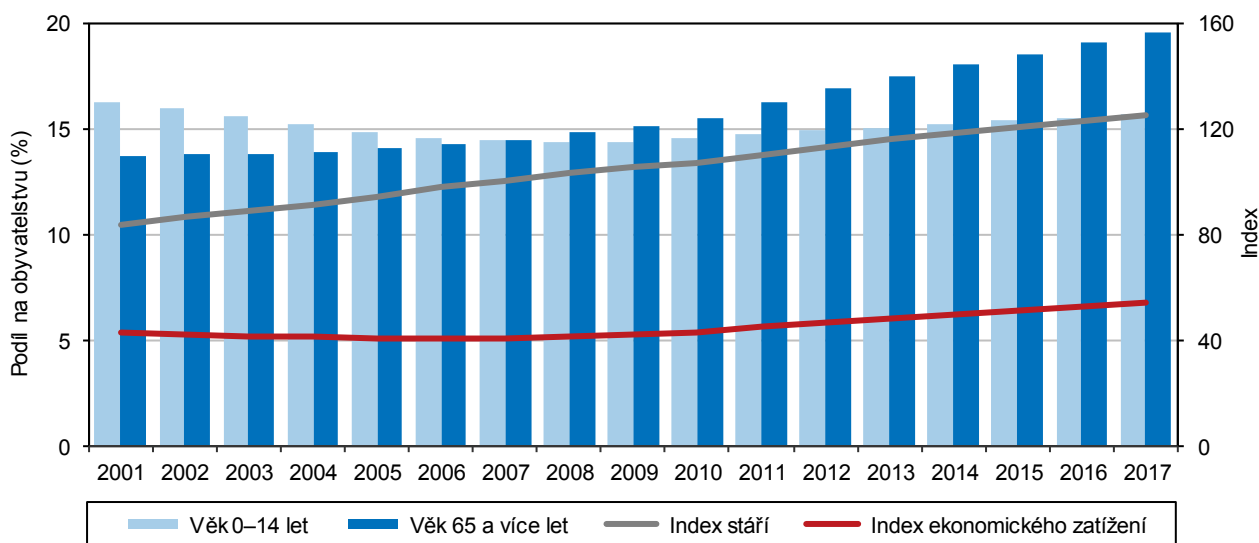
Index rozvodovosti byl opět nižší.

Index rozvodovosti za rok 2017, tedy počet rozvodů k počtu sňatků uzavřených ve stejném roce, byl nejnižší za posledních deset let a byl na hodnotě 47,3 %. Příznivá situace je ovlivněna vyššími počty uzavřených sňatků a nižším počtem rozvedených manželství.

## Věková struktura

**Graf 1.12 Věková struktura a věkové indexy obyvatel v Jihočeském kraji (stav k 31.12.)**

Zdroj: ČSÚ



Jihočeská populace v průběhu let stárne.

Koncem roku 2017 průměrný věk obyvatel kraje činil 42,5 let, u žen to bylo 43,7 let a u mužů jen 41,2 let. Průměrně obyvatelé kraje dosahují vyššího věku než je průměrný věk u populace celé České republiky (ČR – 42,2 let). Zatímco průměrný věk Jihočešek je pouze o 0,1 roku nižší než průměrný věk žen v ČR, muži z jižních Čech byli o 0,4 roku starší. Za uplynulá dvě desetiletí se průměrný věk v kraji zvýšil o 4,7 let. Stejně jako pro Českou republiku platí i pro Jihočeský kraj, že jeho populace stárne. Proces stárnutí však v kraji probíhá v poslední době o něco rychleji, do roku 2010 byl průměrný věk obyvatelstva kraje o něco nižší než průměr ČR, v současné době je již vyšší. Nejmladší obyvatelstvo bylo v roce 2017 ve Středočeském kraji, naopak obyvatelstvo s nejvyšším průměrným věkem žilo v Královéhradeckém a Zlínském kraji. V územním detailu nejnižší průměrný věk byl zaznamenán v okrese Český Krumlov (41,2 let), naopak nejvyšší v okrese Písek (43,3 let). Samo stárnutí populace je samozřejmě ovlivněno i změnou životního stylu. Lidé se dožívají vyššího věku a úroveň péče o starší obyvatele se neustále zvyšuje. V rámci kraje okres Český Krumlov patří k nejmladším okresům, naopak nejstarší je obyvatelstvo v okrese Písek.

Podíl osob starších 65 let se stále zvyšuje, v posledních letech klesá podíl osob v produktivním věku.

Populační stárnutí v průběhu let je způsobeno především nízkými počty dětí, kdy nejnižší podíl dětské složky populace byl v kraji zaznamenán v letech 2008 až 2009, od té doby se pak nepatrně zvyšuje (vlivem příznivější porodnosti). V průběhu let se však výrazněji snižuje podíl osob v produktivním věku. V roce 2017 bylo procentní zastoupení dětské generace v kraji celkem 15,6 %, kdy nejnižší podíl dětí byl v okrese Jindřichův Hradec, naopak nejvyšší hodnota byla zaznamenána v okrese





Český Krumlov, kde je i nejvyšší podíl osob v produktivním věku (15 až 64 let). U podílů věkové generace seniorů byla v roce 2017 nejvyšší hodnota v okrese Písek, kde je současně nejnižší podíl osob v produktivním věku. Celkový podíl osob ve věku 15 až 64 byl v kraji 64,8 %, podíl seniorů 19,6 %.

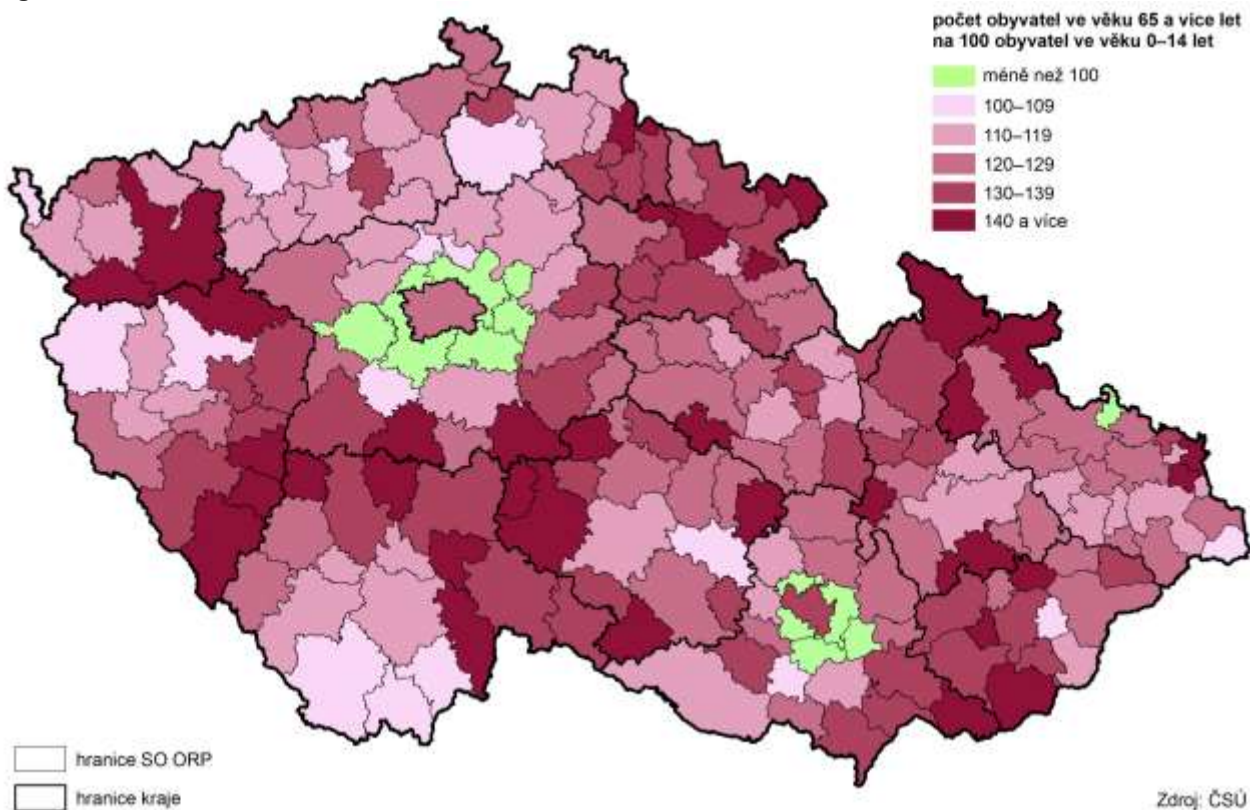
Počty obyvatel určitého věku odráží historické události.

Ve věkové struktuře jsou dobře patrné události posledních 100 let, které výrazně poznamenaly demografický vývoj na celém území ČR. Silné poválečné ročníky, zejména ženy, se přibližují k věkové hranici 70 let, generace tzv. „Husákových dětí“ v roce 2017 oslavila svoje 42 nebo 43 narozeniny a z dětí z let 2008 až 2009, kdy byla porodnost v novodobé historii nejvyšší, jsou školáci ve třetí třídě.

Na 100 dětí připadalo v kraji 125 seniorů.

Stárnutí populace se odráží rovněž v indexu stáří; ten vyjadřuje kolik osob ve věku 65 a více let připadá na 100 dětí do 15 let. Před 20 lety byl tento podíl 76,7, v roce 2007 se podíly dětí a osob ve věku 65 a více let téměř vyrovnaly a koncem roku 2017 již na 100 dětí připadalo v kraji 125 seniorů, což je více než průměr v celé České republice (122,1 seniorů na 100 dětí). Pro muže dosahuje index stáří všeobecně nižších hodnot, poměr chlapců a mužů starších 65 let byl v kraji pro chlapce pozitivní do roku 2015, v roce 2017 na 100 chlapců připadlo 104,6 mužů seniorů. V případě žen dosahuje index vyšších hodnot – na 100 děvčat připadá v Jihočeském kraji 146,5 senierek, což je dáno věkovou strukturou obou pohlaví. Ženy se ve větší míře dožívají vyššího věku a jejich podíl je v seniorské věkové skupině výrazně vyšší. Podobné poměry jsou zaznamenány i v ostatních krajích ČR. V žádném kraji od roku 2014 nepřevažují počty dětí nad seniory, nicméně nejvyrovnanější podíl obou věkových skupin má Středočeský kraj, naopak nejvyšší podíl staršího obyvatelstva je v Královéhradeckém kraji. Jihočeský kraj se umístil na pomyslné osmé příčce. V rámci kraje je zaznamenána nejvyšší hodnota indexu stáří v okrese Písek (141,1) naopak nejnižší v okrese Český Krumlov (106,3). V tomto okrese jako jediném v kraji převažovaly děti nad seniory až do roku 2015.

Ktg 1.4 Index stáří v SO ORP k 31. 12. 2017

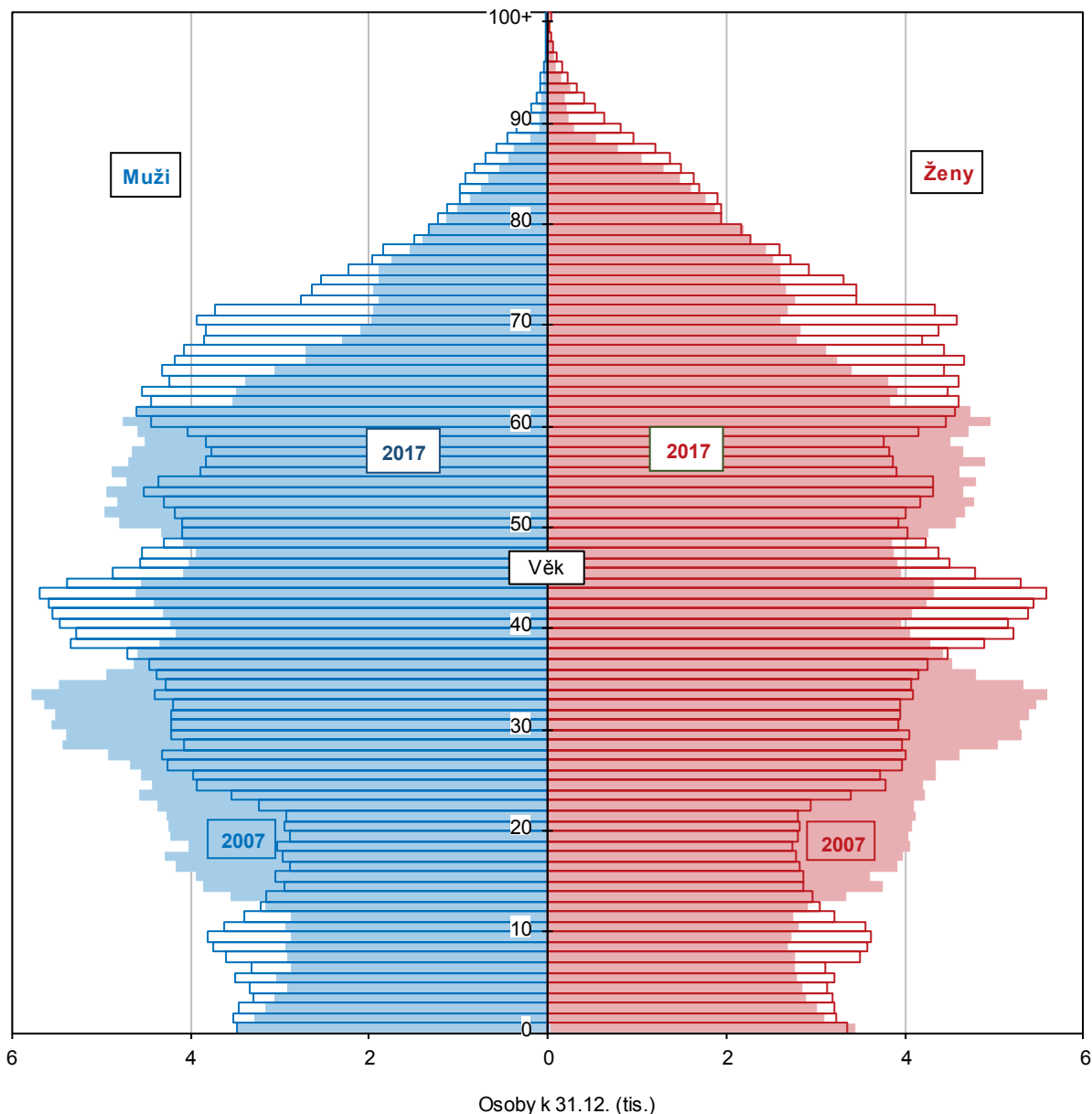


Poměr mezi ekonomicky neaktivní a aktivní složkou obyvatelstva se postupně zvyšuje.

Jakým způsobem se bude stárnutí obyvatelstva projevovat na daném území, může také přiblížit index ekonomického zatížení. Je to poměr mezi ekonomicky neaktivní a aktivní složkou obyvatelstva z pohledu věkové struktury obyvatel, tedy kolik dětí ve věku 0–14 let a osob ve věku 65 a více let připadá na 100 osob ve věku 15–64 let. Čím menší je výsledná hodnota indexu, tím příznivější je poměr mezi ekonomicky neaktivní a aktivní složkou obyvatel z pohledu věkové struktury obyvatel. V roce 2017 měl v kraji tento index hodnotu 54,3, před dvaceti lety byl o 9,7 procentního bodu nižší. Nejpříznivější poměr mezi produktivní a neproduktivní složkou obyvatelstva byl v kraji v letech 2005 až 2007 (nepatrně přes 40). Je nutné také zdůraznit, že index ekonomického zatížení je odvozen od skutečného věkového rozložení na daném území, nebere na zřetel, že ještě určitá část seniorů může být ekonomicky aktivní. Nejpříznivější hodnota indexu ekonomického zatížení byla zaznamenána v Moravskoslezském kraji (52,1), nejvyšší pak v Královéhradeckém kraji (56,6). V rámci Jihočeského kraje byl nejlepší poměr mezi aktivní a neaktivní složkou populace v okrese Český Krumlov (51,2) a nejméně příznivý v okrese Písek (56,5).

**Graf 1.13 Věkové složení obyvatelstva Jihočeského kraje**

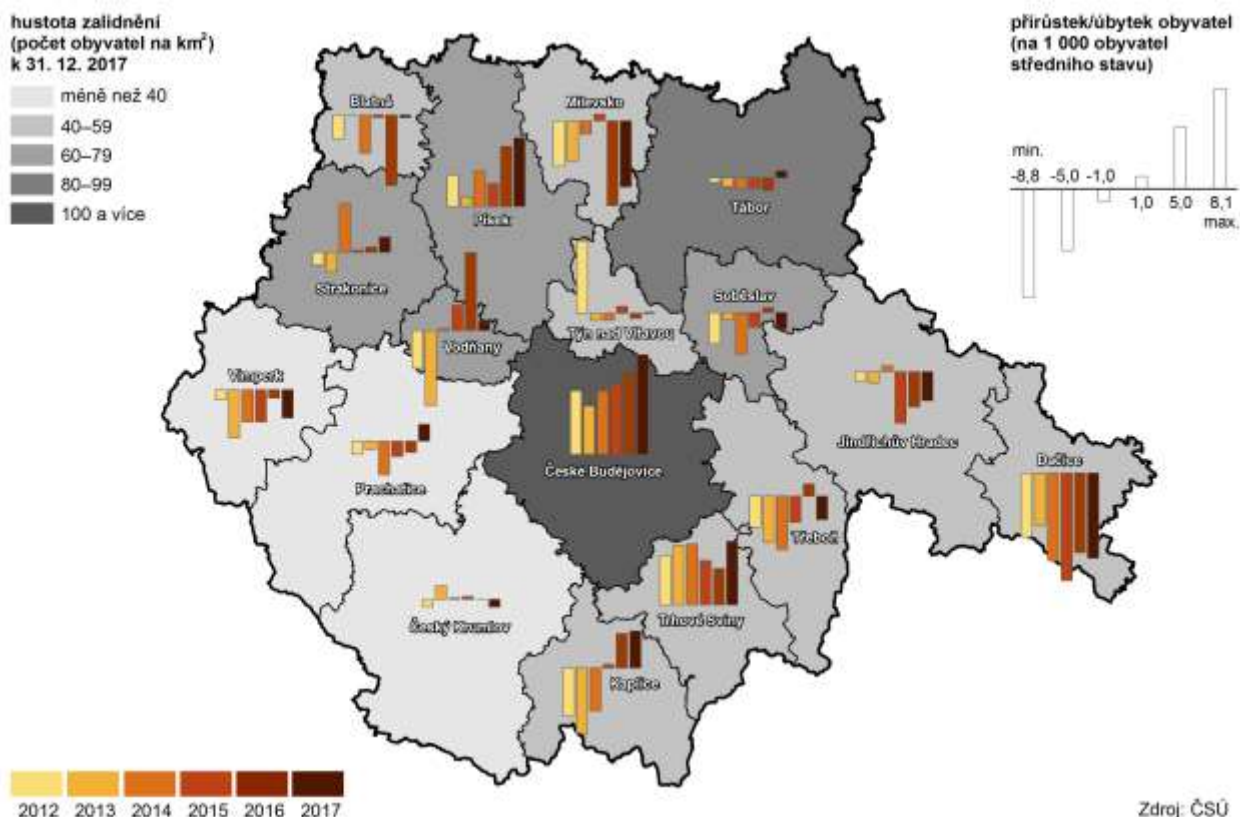
Zdroj: ČSÚ



Menší územní celky jsou z demografického rozložení rozdílné.

Z podrobnějšího územního pohledu je patrné, že jednotlivé části Jihočeského kraje vykazují poměrně velké územní rozdíly. Nejvyšší hodnotu zalidnění dlouhodobě vykazuje SO ORP České Budějovice (173,5 obyvatel na km<sup>2</sup>), především díky krajskému městu. Naopak nejméně zalidněný je správní obvod Vimperk (32,4 obyvatel na km<sup>2</sup>), přičemž průměrná hustota v kraji byla v roce 2017 celkem 63,7 obyvatel na km<sup>2</sup>. V tomto SO ORP v rámci kraje žije také nejmenší podíl obyvatelstva, bydlícího ve městech (42,5 %). Nejvyšší podíl městského obyvatelstva byl v roce 2017 ve správním obvodě Vodňany (72,4 %), v rámci kraje pak byl podíl městského obyvatelstva na hodnotě 64,1 %.

### Ktg 1.5 Pohyb obyvatel v SO ORP Jihočeského kraje v letech 2012 až 2017



Nejvyšší přírůstky obyvatel jsou v SO ORP České Budějovice, nejvíce obyvatel ubývá na Dačicku.

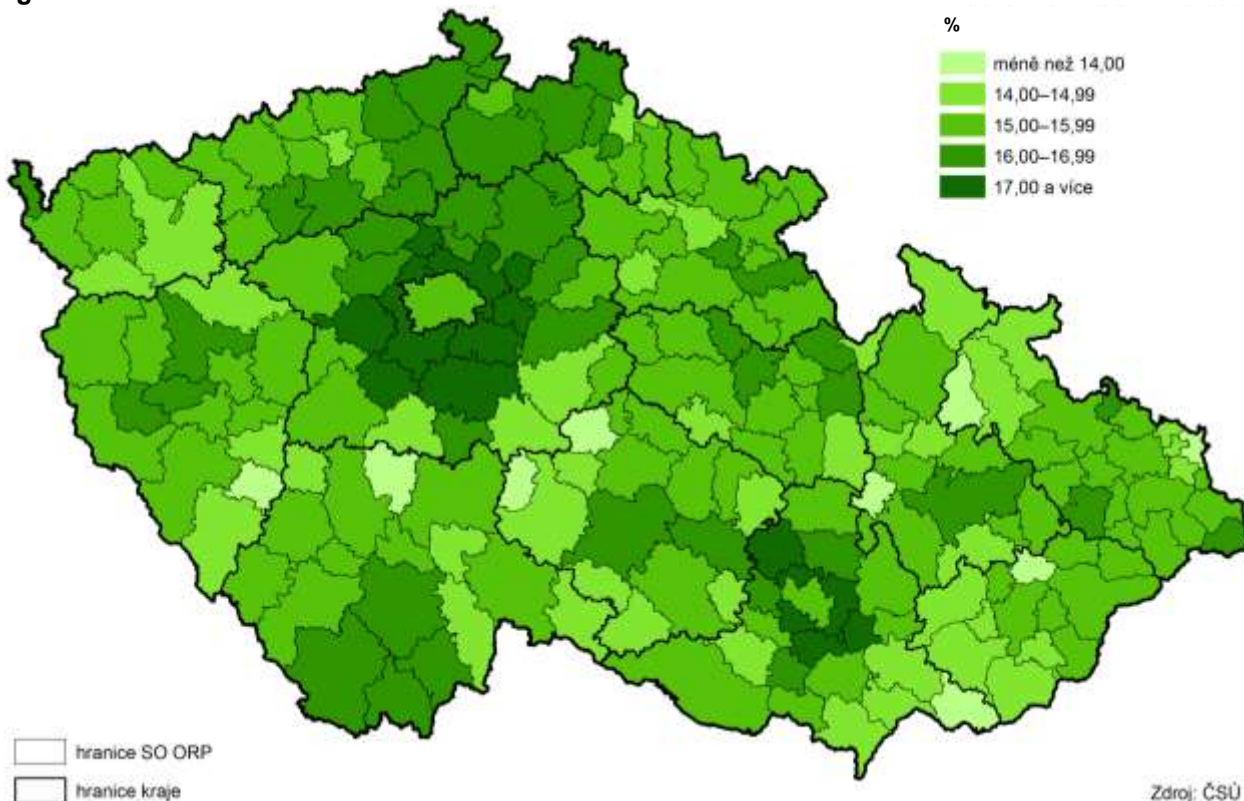
Při pohledu na pohyb obyvatelstva v jednotlivých správních obvodech je rozdílnost ještě výraznější. Vyšší přírůstky počtu obyvatel jsou v posledních letech zaznamenány pouze v SO ORP České Budějovice, zejména díky kladné migraci, naopak na Dačicku dlouhodobě obyvatel ubývá. Příznivější relativní přírůstky počtu obyvatel (na 1 000 obyvatel středního stavu) jsou v posledních letech ještě v SO ORP Písek a Trhové Sviny. Naopak více lidí opouští území SO ORP Dačice, Milevsko, Vimperk a Jindřichův Hradec. Přestože počet obyvatel kraje se dlouhodobě zvyšuje, i v dalších správních obvodech jsou v některých letech zaznamenány úbytky obyvatel.

K nejmladším SO ORP patří Kaplice...

Z podrobnějšího územního pohledu je patrné, že nejvyšší podíl dětské populace žije na území SO ORP Český Krumlov a Trhové Sviny. Nejmladší obyvatelstvo podle hodnoty průměrného věku žije ve správním obvodě Kaplice (40,9 let). V tomto obvodě jako jediném v kraji ještě v roce 2016 mírně převažovaly počty dětí nad seniory, v roce 2017 již byl počet seniorů vyšší. Pro srovnání – v roce 2017 byl průměrný věk obyvatelstva Jihočeského kraje 42,5 roku.



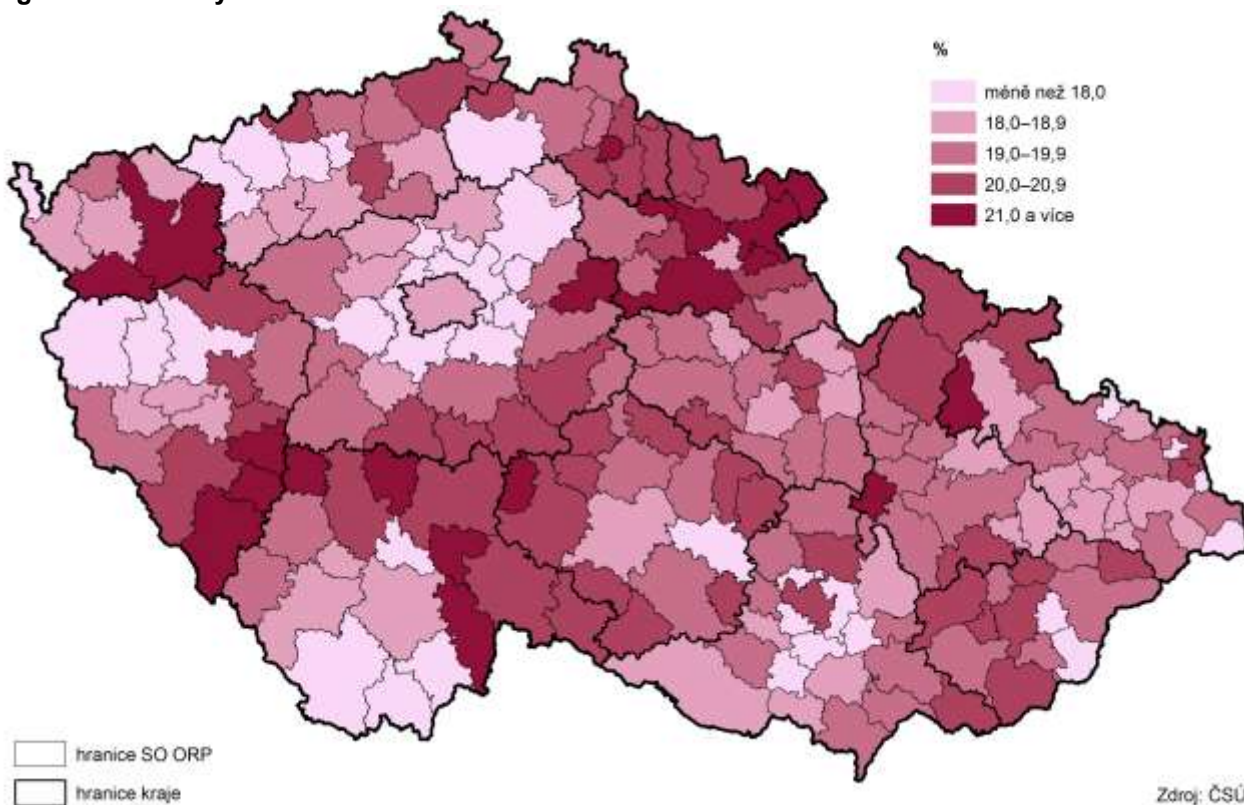
### Ktg 1.6 Podíl dětí v SO ORP k 31. 12. 2017



...nejstarší správní obvod je dlouhodobě Milevsko.

Naopak nejmenší podíl dětského zastoupení je v SO ORP Milevsko, kde je také nejvyšší hodnota průměrného věku (44,7 roku), protože podíl osob ve věku nad 65 let je zde výrazněji vyšší a také podíl osob ve věku 15–64 let je zde nejnižší.

### Ktg 1.7 Podíl obyvatel ve věku 65 a více let v SO ORP k 31. 12. 2017





Podíly osob v produktivním věku 15 až 64 let se jak v ČR, tak také v Jihočeském kraji od roku 2007 stále mírně snižují. Nejvyšší podíl osob v produktivním věku byl v kraji v roce 2017 zaznamenán na území SO ORP Kaplice a Tým nad Vltavou, nejnižší pak v obvodech Milevsko, Soběslav a Třeboň.

**Graf 1.14 Věková struktura obyvatelstva v SO ORP Jihočeského kraje v roce 2017**

Zdroj: ČSÚ

