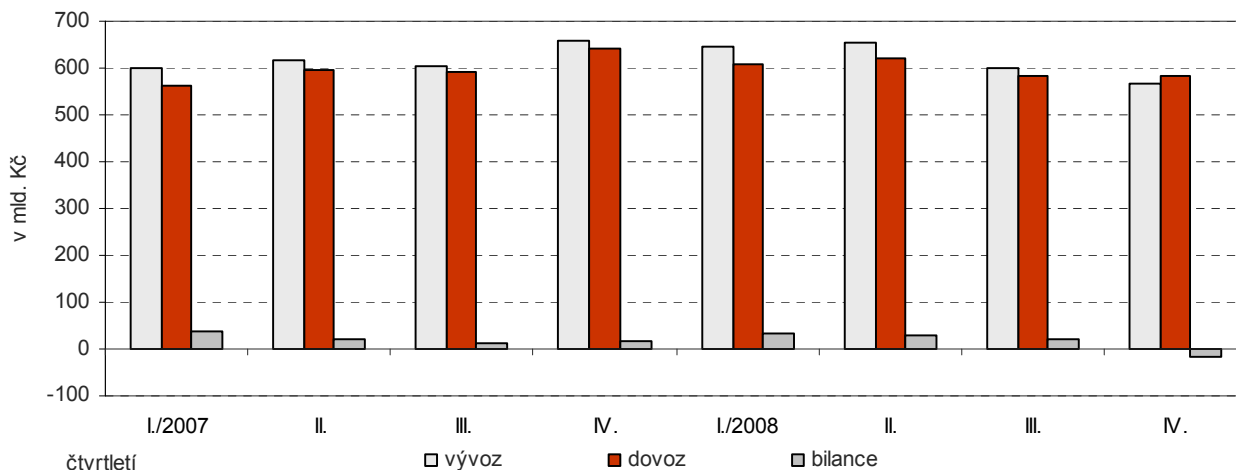


## Zahraniční obchod v roce 2008

**Obrat zahraničního obchodu** zaznamenal poprvé od vstupu České republiky do Evropské unie a podruhé v historii České republiky meziroční pokles. V porovnání s rokem 2007 se obrat zahraničního obchodu snížil o 0,2 %, tj. o 8,5 mld. Kč (v roce 2007 proti roku 2006 vzrostl o 14,6 %), a to vlivem meziročního poklesu vývozu, neboť dovoz téměř stagnoval na úrovni roku 2007. Saldo zahraničního obchodu skončilo v roce 2008 druhým nejvyšším přebytkem (proti roku 2007 ale o 19,1 mld. Kč nižším) od vzniku samostatné České republiky. Vývoj za celý rok 2008 byl odrazem rozdílného vývoje v jednotlivých čtvrtletích.

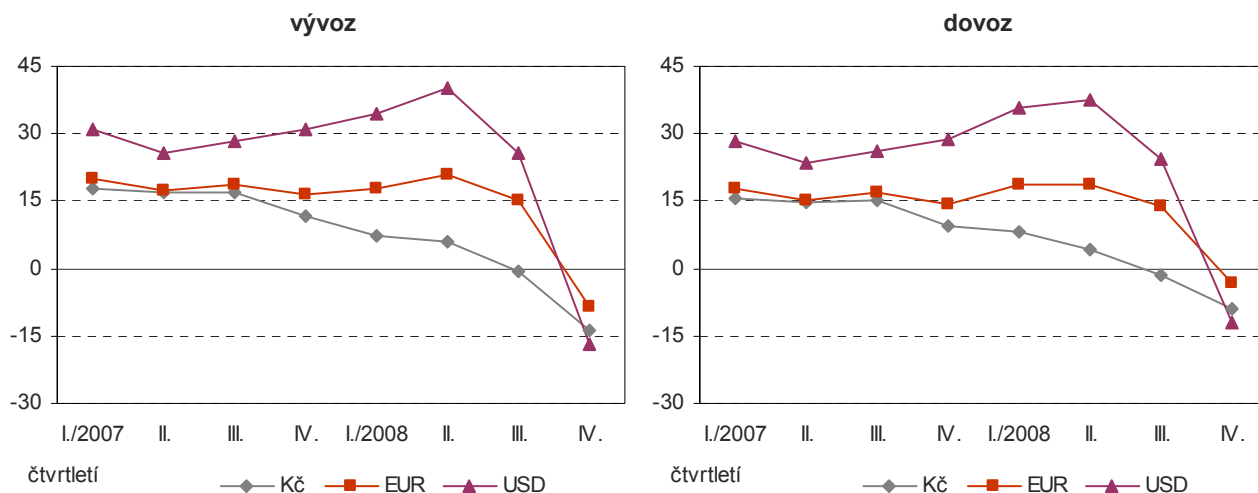
**Graf č. 1 - Zahraniční obchod v jednotlivých čtvrtletích roku 2007 a 2008**



**Vývoz** se meziročně snížil o 0,6 % (o 13,8 mld. Kč) a dosáhl 2 465,4 mld. Kč. Za tímto vývojem se však skrývá odlišná dynamika v jednotlivých čtvrtletích. Meziroční růst vývozu v 1. čtvrtletí o 7,1 % se ve 2. čtvrtletí zmínil na 6,0 %, ve 3. čtvrtletí přešel do meziročního poklesu o 0,5 %, který se ve 4. čtvrtletí značně prohloubil na 13,7 %. Vlivem posílení Kč k EUR i k USD zaznamenal vývoz v těchto měnách meziroční růst o 10,6 % a 18,9 %. Vývoz klesl do všech teritoriálních uskupení vyjma SNS, kam vzrostl o 15,1 % (o 13,9 mld. Kč). Meziroční relativní pokles byl nejnižší u vývozu do států EU, nejvyšší u vývozu do ostatních států, dále pak do ostatních vyspělých tržních ekonomik, států ESVO, evropských tranzitivních ekonomik a rozvojových ekonomik; nejvyšší absolutní snížení zaznamenal vývoz do států EU (o 14,1 mld. Kč) následovaný nižším vývozem do ostatních vyspělých tržních ekonomik (o 8,5 mld. Kč), států ESVO (o 3,5 mld. Kč), rozvojových ekonomik (o 2,1 mld. Kč), evropských tranzitivních ekonomik (o 1,8 mld. Kč) a ostatních států (o 1,6 mld. Kč).

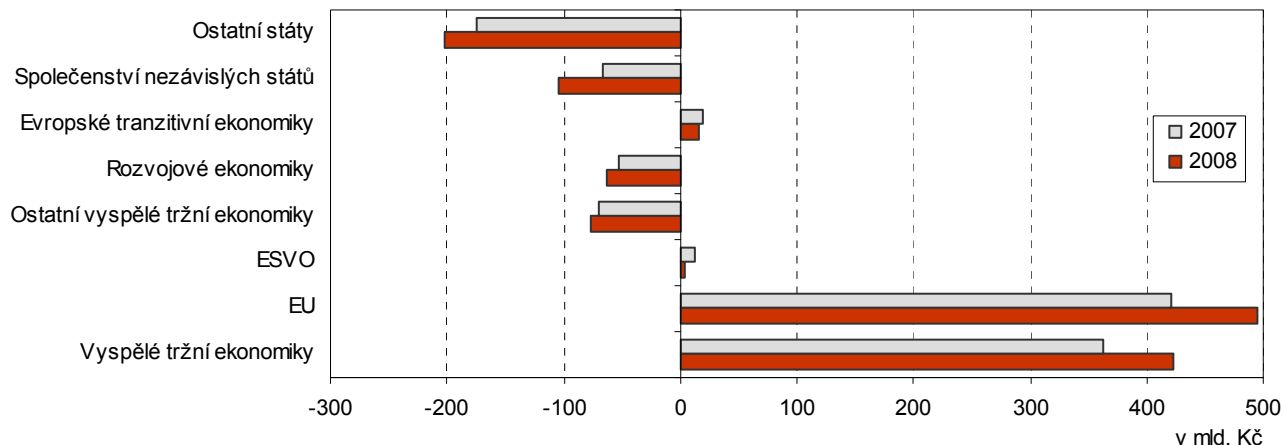
**Dovoz** meziročně vzrostl o 0,2 % (o 5,3 mld. Kč) a činil 2 396,6 mld. Kč. Obdobně jako u vývozu byl i celoroční vývoj dovozu ovlivněn rozdílnou dynamikou v jednotlivých čtvrtletích. Po meziročním růstu dovozu v 1. čtvrtletí o 8,3 % došlo ve 2. čtvrtletí k jeho zpomalení na 4,3 %, které ve 3. čtvrtletí vyústilo v meziroční pokles o 1,7 %, jenž se ve 4. čtvrtletí zvýraznil na 9,9 %. V důsledku posílení Kč k EUR i k USD vzrostl meziročně dovoz v těchto měnách o 11,5 % a 19,5 %. Dovoz se zvýšil kromě států EU (pokles o 5,3 %) a ostatních vyspělých tržních ekonomik (snížení o 1,1 %) ze všech zbývajících teritoriálních uskupení. Největší relativní nárůst byl zřejmý u dovozu ze SNS, dále pak z evropských tranzitivních ekonomik, ostatních států, států ESVO a rozvojových ekonomik; nejvyšší absolutní navýšení bylo patrné u dovozu ze SNS (o 53,2 mld. Kč) a z ostatních států (o 27,2 mld. Kč), dále pak z rozvojových ekonomik (o 7,7 mld. Kč), států ESVO (o 4,8 mld. Kč) a evropských tranzitivních ekonomik (o 1,5 mld. Kč).

**Graf č. 2 - Meziroční změny vývozu a dovozu v % v jednotlivých čtvrtletích roku 2007 a 2008**



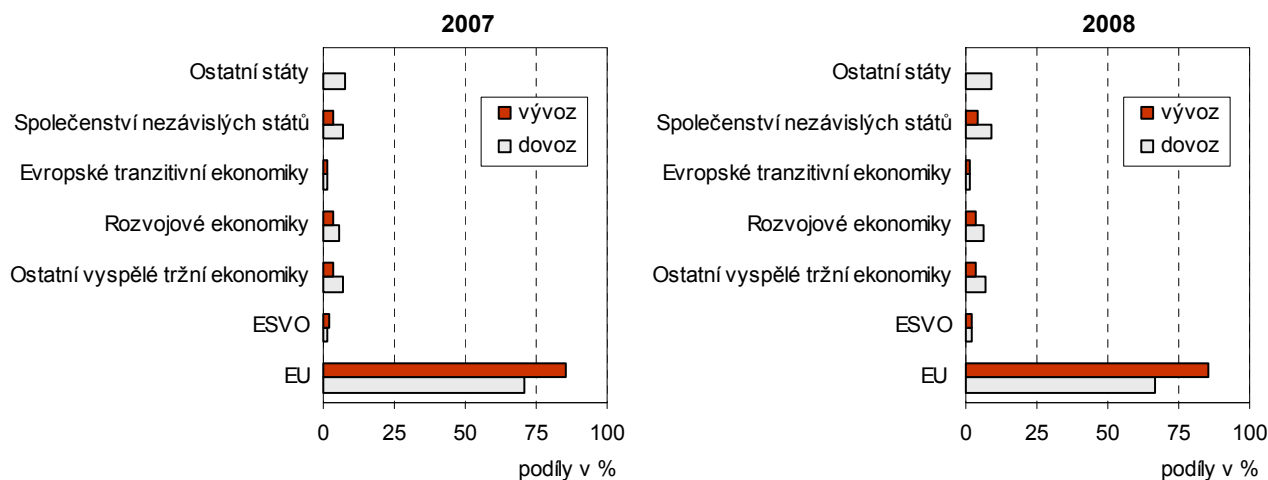
**Přebytek zahraničního obchodu**, který dosáhl 68,8 mld. Kč a byl meziročně o 19,1 mld. Kč nižší, byl výsledkem kladných hodnot (postupně se ale snižujících) obchodní bilance v 1. až 3. čtvrtletí (34,1 mld. Kč, 30,8 mld. Kč a 19,3 mld. Kč) a záporného salda zahraničního obchodu ve 4. čtvrtletí (15,4 mld. Kč). Bilance obchodu se státy EU skončila přebytkem 495,6 mld. Kč (meziročně vyšším o 75,0 mld. Kč), se státy mimo EU zaznamenala schodek 426,8 mld. Kč, který se meziročně prohloubil o 94,0 mld. Kč. Záporná obchodní bilance se státy mimo EU byla ovlivněna hlavně pasivem zahraničního obchodu s ostatními státy a se SNS, dále s ostatními vyspělými tržními ekonomikami a s rozvojovými ekonomikami. Záporné saldo se prohloubilo v obchodu se SNS o 39,3 mld. Kč, s ostatními státy o 28,7 mld. Kč, s rozvojovými ekonomikami o 9,8 mld. Kč a s ostatními vyspělými tržními ekonomikami o 6,6 mld. Kč. Evropské tranzitivní ekonomiky a státy ESVO celkové pasivum obchodní bilance se státy mimo EU tlumily aktivem, které meziročně kleslo o 3,3 mld. Kč a 8,3 mld. Kč.

**Graf č. 3 - Bilance podle teritoriálních uskupení v roce 2007 a 2008**



**V teritoriální struktuře vývozu** oslabilo zastoupení všech teritoriálních uskupení vyjma SNS (posílení o 0,6 p.b.) a ostatních států, jejichž pozice zůstala na úrovni roku 2007, **v teritoriální struktuře dovozu** klesla pozice států EU o 3,9 p.b. a ostatních vyspělých tržních ekonomik o 0,1 p.b.; podíl zbývajících teritoriálních oblastí se zvýšil, resp. zůstal na úrovni roku 2007.

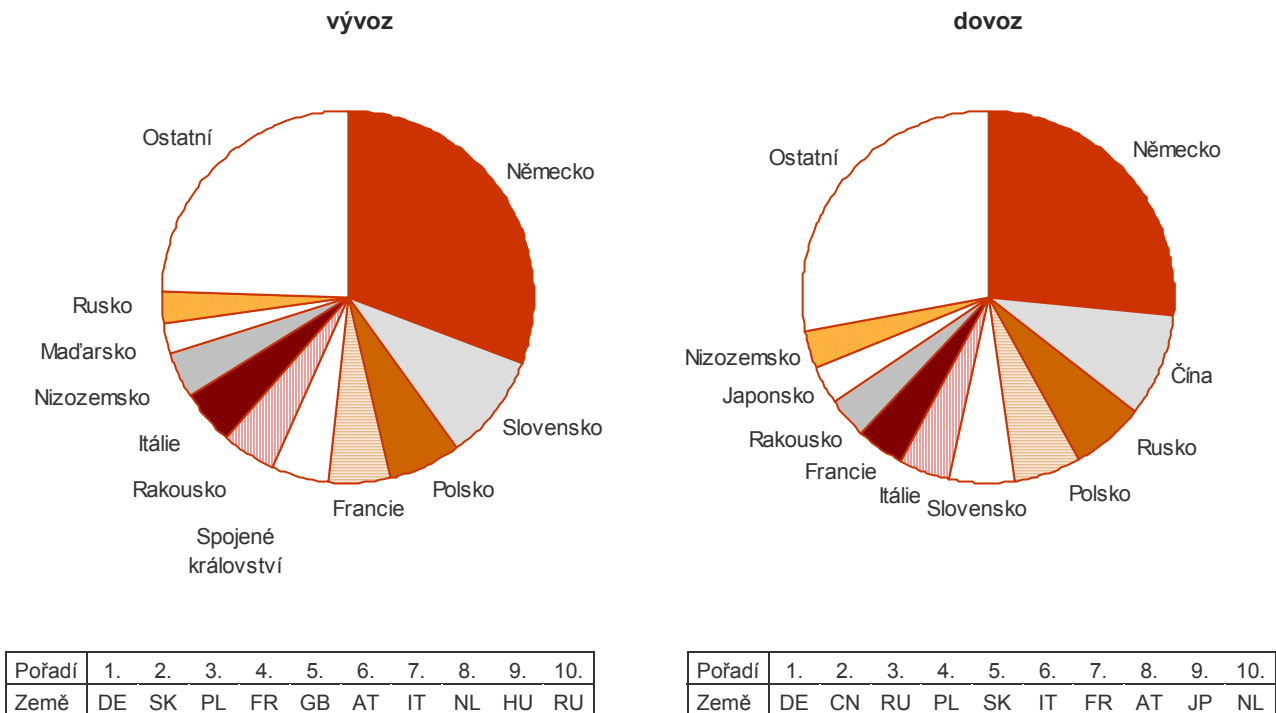
**Graf č. 4 - Teritoriální struktura vývozu a dovozu v roce 2007 a 2008**



**Převažující část vývozu** (více než tři čtvrtiny) **byla** i v roce 2008 **orientována na 10 států**, zejména pak na Německo. Při mírném meziročním poklesu vývozu o 0,6 % (o 4,3 mld. Kč) zůstala pozice Německa na celkovém vývozu zachována na úrovni roku 2007 (30,7 %). Podíl zbývajících 9 států se pohyboval od 2,7 % u Ruska do 9,2 % u Slovenska. Vývoz na Slovensko, stejně jako vývoz do Polska, zaznamenal nadprůměrný meziroční růst. Tyto dva státy, které s podílem 9,2 % a 6,5 % zaujaly druhou a třetí příčku v celkovém vývozu, meziročně svoje postavení na celkovém vývozu tak posílily o 0,5 p.b. a 0,6 p.b.. K dalším významným partnerům patřily Francie, Spojené království, Rakousko, Itálie, Nizozemsko, Maďarsko, tj. státy EU a Rusko. Právě meziroční růst vývozu do Ruska o 17,2 % (o 9,9 mld. Kč) patřil k nevyšším a ovlivnil posílení pozice Ruska na celkovém vývozu meziročně o 0,4 p.b..

**Významný díl dovozu** (přes 72 %) **byl** i v roce 2008 **realizován z 10 států**. Největší hodnota dovozu, meziročně ale o 30,3 mld. Kč nižší, pocházela z Německa, které podíl na celkovém dovozu však meziročně snížilo o 1,3 p.b.. Postavení zbývajících 9 států se pohybovalo od 3,1 % u Nizozemska do 8,9 % u Číny. Mezi 10 hlavními partnery dovozu bylo 7 států EU a 3 státy mimo EU, z nichž Čína a Rusko rozsahem dovozu zaujaly v celkovém dovozu druhou a třetí příčku. Oba tyto státy a ještě i Japonsko, které se zařadilo s podílem 3,3 % na celkovém dovozu na deváté místo, zaznamenaly nadprůměrný meziroční růst dovozu. Zejména dovoz z Ruska se zvýšil o více než třetinu (o 39,3 mld. Kč), dovoz z Číny pak o 14,4 % (o 26,7 mld. Kč) a z Japonska o 2,5 % (o 2,0 mld. Kč). Ze států EU dovoz vzrostl pouze ze Slovenska a Polska, z Rakouska, Itálie a především z Nizozemska a z Francie dovoz meziročně klesl.

Graf č. 5 - Nejvýznamnější obchodní partneři v roce 2008



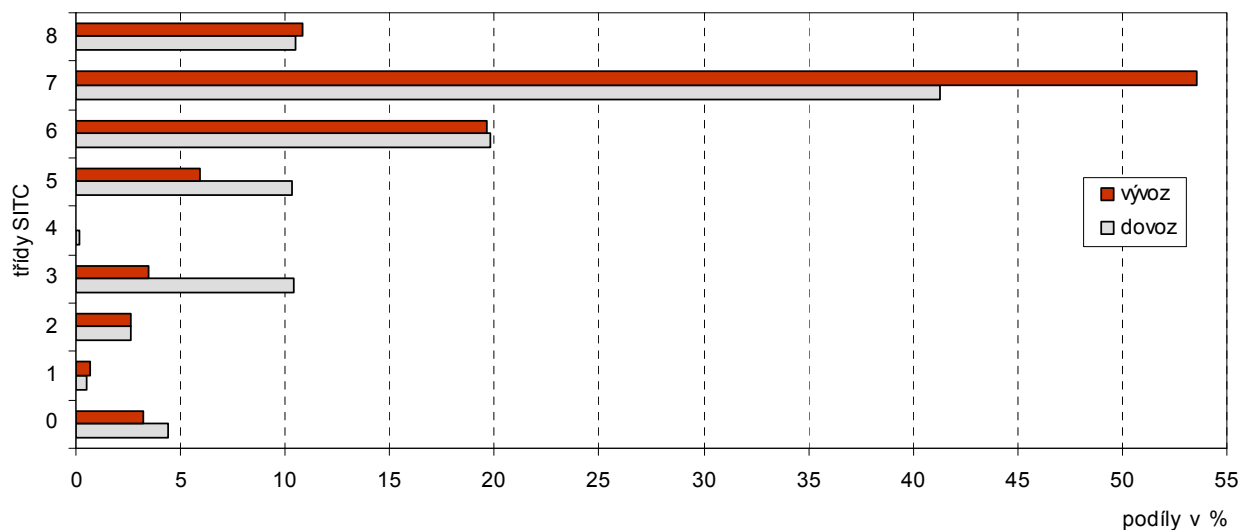
**Saldo zahraničního obchodu** a jeho meziroční změny u jednotlivých teritoriálních uskupení byly odrazem obchodní bilance s hlavními partnerskými státy. Na celkový přebytek zahraničního obchodu se státy EU měly pozitivní vliv především kladné obchodní bilance s Německem, Slovenskem, Spojeným královstvím, Francií, Rakouskem, Rumunskem a Nizozemskem, které dohromady dosáhly 381,9 mld. Kč (meziroční zlepšení o 73,1 mld. Kč). Celkové kladné saldo zahraničního obchodu bylo naopak negativně ovlivněno schodkem bilance obchodu se státy mimo EU, který se koncentroval především na Čínu, Rusko a Japonsko; za tyto tři státy dosáhlo záporné saldo celkem 355,2 mld. Kč (meziroční navýšení o 59,7 mld. Kč).

**Zbožová struktura zahraničního obchodu** se vyznačovala nízkou dynamikou vývozu i dovozu u převažující většiny tříd SITC. Meziročně se snížil **vývoz** surovin nepoživatelných, průmyslového spotřebního zboží, polotovarů a materiálů a strojů a dopravních prostředků, jejichž pokles o 23,0 mld. Kč patřil k největším. Za sníženým vývozem strojů a dopravních prostředků stojí především nižší vývoz do států EU o 30,8 mld. Kč, neboť např. vývoz do SNS vzrostl meziročně o 13,3 mld. Kč. Druhé největší meziroční snížení (o 17,2 mld. Kč) provázelo vývoz polotovarů a materiálů, které se odehrálo také hlavně v relaci ke státům EU (o 11,8 mld. Kč). Meziročně klesl **dovoz** strojů a dopravních prostředků o 37,1 mld. Kč (ze států EU o 57,8 mld. Kč), polotovarů a materiálů o 26,9 mld. Kč (ze států EU o 25,8 mld. Kč), nápojů a tabáku a chemických výrobků. Snížení dovozu strojů a dopravních prostředků ze států EU bylo částečně kompenzováno jejich zvýšeným dovozem z ostatních států o 16,7 mld. Kč a z rozvojových ekonomik o 8,8 mld. Kč. Ostatní třídy SITC dovoz meziročně zvýšily, nejvýrazněji minerální paliva a maziva o 58,3 mld. Kč (hlavně ze SNS o 48,2 mld. Kč a ze států ESVO o 5,8 mld. Kč) a průmyslové spotřební zboží o 9,8 mld. Kč (zejména z ostatních států o 9,2 mld. Kč).

Meziroční navýšení **přebytku** zahraničního obchodu bylo patrné u strojů a dopravních prostředků o 14,1 mld. Kč a u polotovarů a materiálů o 9,6 mld. Kč, jeho meziroční snížení pak u průmyslového spotřebního zboží o 12,4 mld. Kč a u surovin nepoživatelných o 3,5 mld. Kč. **Schodek** se meziročně prohloubil zejména u obchodu s minerálními palivy a mazivy o 40,7 mld. Kč a meziročně klesl u obchodu s chemickými výrobky o 4,8 mld. Kč a s potravinami a živými zvířaty o 4,5 mld. Kč.

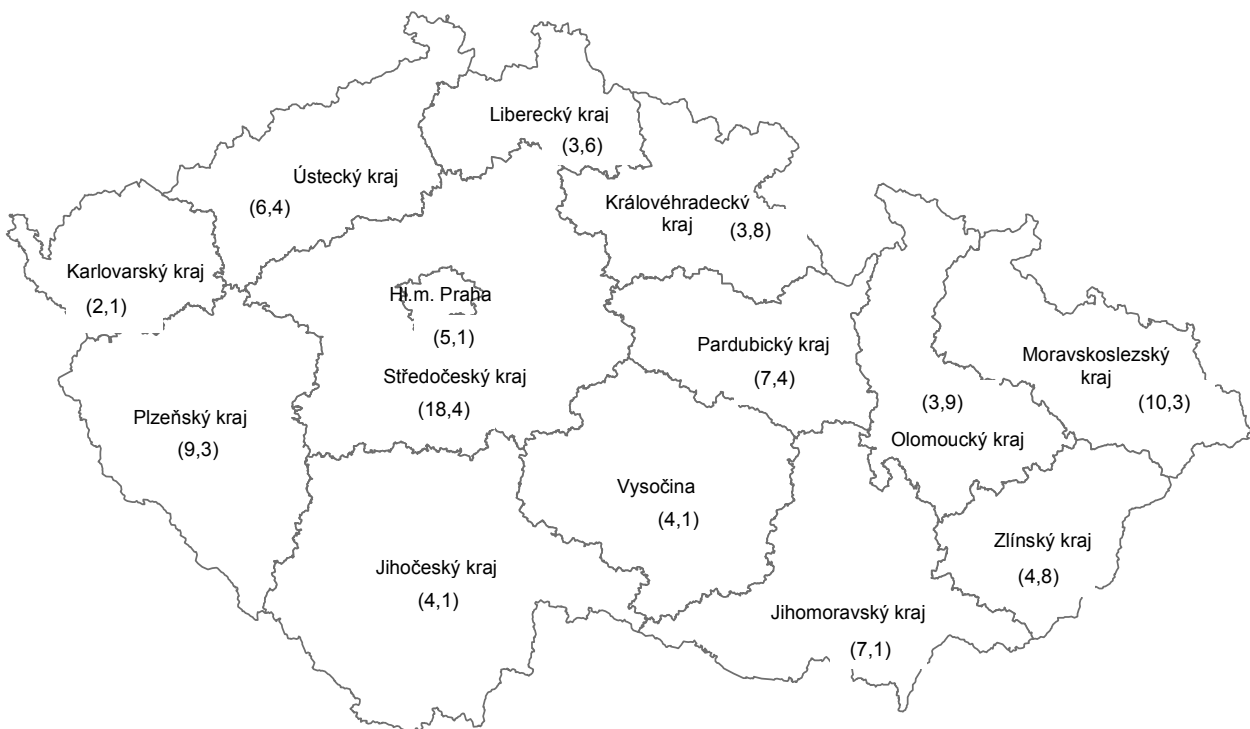
**Na celkovém vývozu** se meziročně snížil **podíl** strojů a dopravních prostředků a polotovarů a materiálů shodně o 0,6 p.b., pozice ostatních tříd SITC se posílila (potravin a živá zvířata, nápoje a tabák, minerální paliva a maziva a chemické výrobky), resp. zůstala zachována na úrovni roku 2007 (suroviny nepoživatelné, živočišné a rostlinné tuky a oleje a průmyslové spotřební zboží). **Na celkovém dovozu** svoji **pozici** meziročně oslabilo stroje a dopravní prostředky o 1,7 p.b. a polotovary a materiály o 1,1 p.b., dále pak nápoje a tabák a chemické výrobky. Mírné meziroční posílení podílu zaznamenaly potraviny a živá zvířata, živočišné a rostlinné tuky a oleje, suroviny nepoživatelné, průmyslové spotřební zboží, výraznější pak minerální paliva a maziva o 2,4 p.b..

Graf č. 6 - Zbožová struktura zahraničního obchodu v roce 2008



Celková hodnota vývozu byla ovlivněna diferencovaným vývojem **vývozu jednotlivých krajů**. Ze 14 krajů meziročně navýšilo vývoz pouze 5 krajů, z nichž významněji jen kraj Plzeňský (o 11,1 mld. Kč), dále pak kraj Moravskoslezský, Ústecký, Olomoucký a Jihomoravský. Největší pokles vývozu postihl kraj Středočeský (o 42,8 mld. Kč), Hlavní město Praha (o 12,2 mld. Kč) a kraj Liberecký (o 10,8 mld. Kč). Postavení na celkovém vývozu si ze 14 krajů meziročně posílilo 5 krajů – Plzeňský, Moravskoslezský, Olomoucký, Jihomoravský a Ústecký, pozici na celkovém vývozu na úrovni roku 2007 si udržel kraj Jihočeský. Oslabení podílu na celkovém vývozu se projevilo u vývozu převažujícího počtu krajů – nejvýrazněji u Středočeského, Libereckého, Hlavní město Praha a Královéhradeckého, dále pak kraje Pardubického, Vysočina, Karlovarského a Zlínského. Největší podíl si na celkovém vývozu udržel nadále kraj Středočeský (18,4 %), nejnižší pak kraj Karlovarský (2,1 %). Ve vývozu převážně většiny (12) krajů – Hlavní město Praha, Středočeského, Jihočeského, Plzeňského, Ústeckého, Libereckého, Královéhradeckého, Pardubického, Vysočina, Jihomoravského, Olomouckého a Zlínského dominovaly stroje a dopravní prostředky, u zbývajících 2 krajů – Moravskoslezského a Karlovarského byly nejsilněji zastoupeny polotovary a materiály.

Mapa č. 1 - Podíl jednotlivých krajů v % na celkovém vývozu v roce 2008



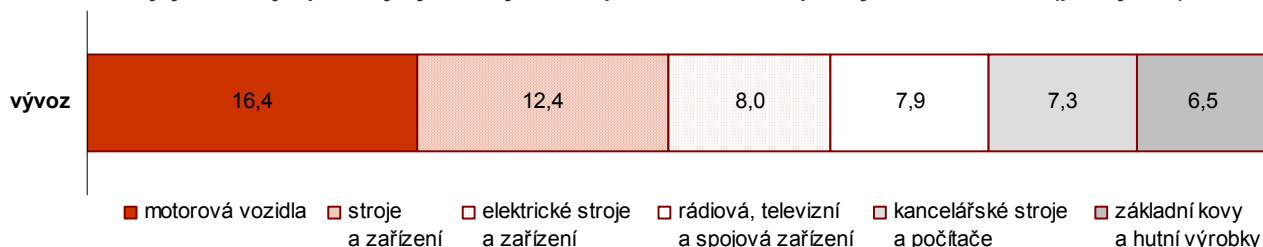
Rozhodující část zahraničního obchodu je dlouhodobě realizována **výrobky zpracovatelského průmyslu** (SKP 15-36). V roce 2008 se výrobky zpracovatelského průmyslu podílely na celkovém vývozu (stejně jako v roce 2007) 96,1 % a na celkovém dovozu 89,0 % proti 91,7 % v roce 2007.

**Vývoz výrobků zpracovatelského průmyslu** se meziročně snížil o 0,6 % (o 14,3 mld. Kč) a určoval tak meziroční pokles celkového vývozu. Na vývozu výrobků zpracovatelského průmyslu měly největší podíl motorová vozidla, stroje a zařízení, elektrické stroje a zařízení, rádiová, televizní a spojová zařízení, kancelářské stroje a počítače a základní kovy a hutní výrobky. Vyjma rádiových, televizních a spojových zařízení (růst o 12,4 %, tj. o 21,5 mld. Kč) všechny ostatní uvedené položky meziročně snížily vývoz a tím i podíl na celkovém vývozu. Největší pokles zaznamenal vývoz motorových vozidel (o 6,9 %, tj. o 30,0 mld. Kč) a jeho podíl na celkovém vývozu byl meziročně o 1,1 p.b. nižší.

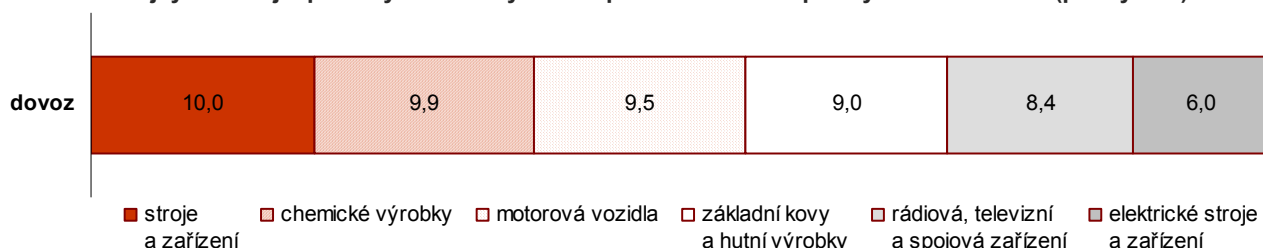
**Dovoz výrobků zpracovatelského průmyslu** meziročně klesl o 2,7 % (o 60,0 mld. Kč). Na dovozu výrobků zpracovatelského průmyslu měly nesilnější zastoupení stroje a zařízení následované chemickými látkami, přípravky, výrobky a umělými vlákny, motorovými vozidly, základními kovy a hutními výrobky, rádiovými, televizními a spojovými zařízeními (které jako jediné z uvedených položek zaznamenaly nadprůměrný růst dovozu) a elektrickými stroji a zařízeními. Celkový pokles dovozu výrobků zpracovatelského průmyslu byl vyvolán především snížením dovozu motorových vozidel o 13,3 mld. Kč a základních kovů a hutních výrobků o 12,2 mld. Kč.

**Bilance obchodu s výrobky zpracovatelského průmyslu** skončila přebytkem 236,6 mld. Kč, který byl meziročně o 45,7 mld. Kč vyšší. Největší kladné saldo (meziročně o 16,7 mld. Kč nižší) zaznamenala motorová vozidla, druhé nejvyšší (meziročně o 4,3 mld. Kč vyšší) stroje a zařízení, dále pak elektrické stroje a zařízení (meziročně o 5,2 mld. Kč vyšší). Největším schodkem (meziročně o 8,2 mld. Kč nižším) skončila bilance obchodu s chemickými látkami, přípravky, výrobky a umělými vlákny a se základními kovy a hutními výrobky (meziročně o 14,8 mld. Kč nižším).

**Graf č. 7 - Nejvýznamnější položky vývozu výrobků zpracovatelského průmyslu v roce 2008 (podíly v %)**

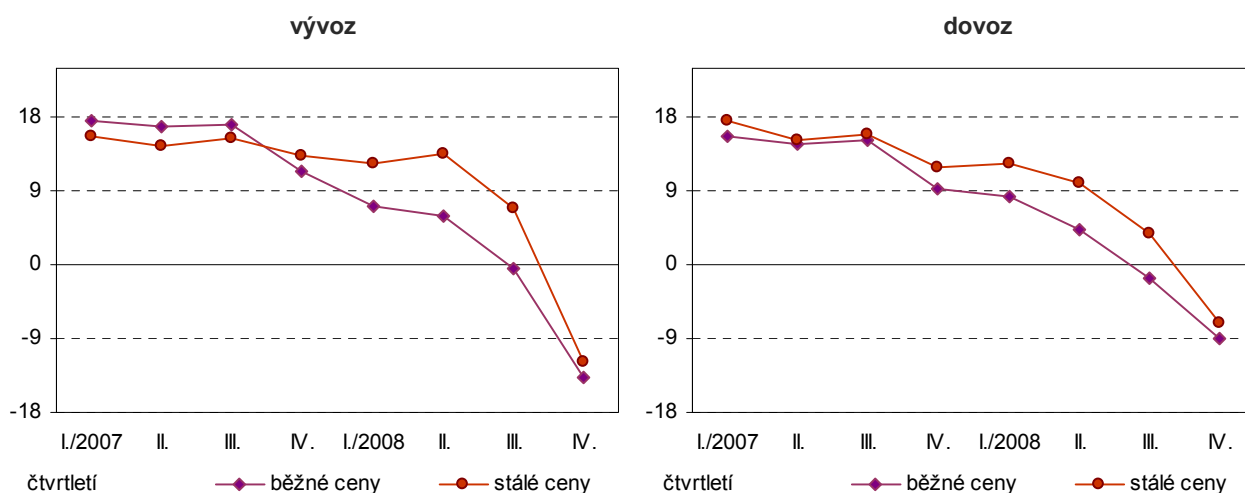


**Graf č. 8 - Nejvýznamnější položky dovozu výrobků zpracovatelského průmyslu v roce 2008 (podíly v %)**



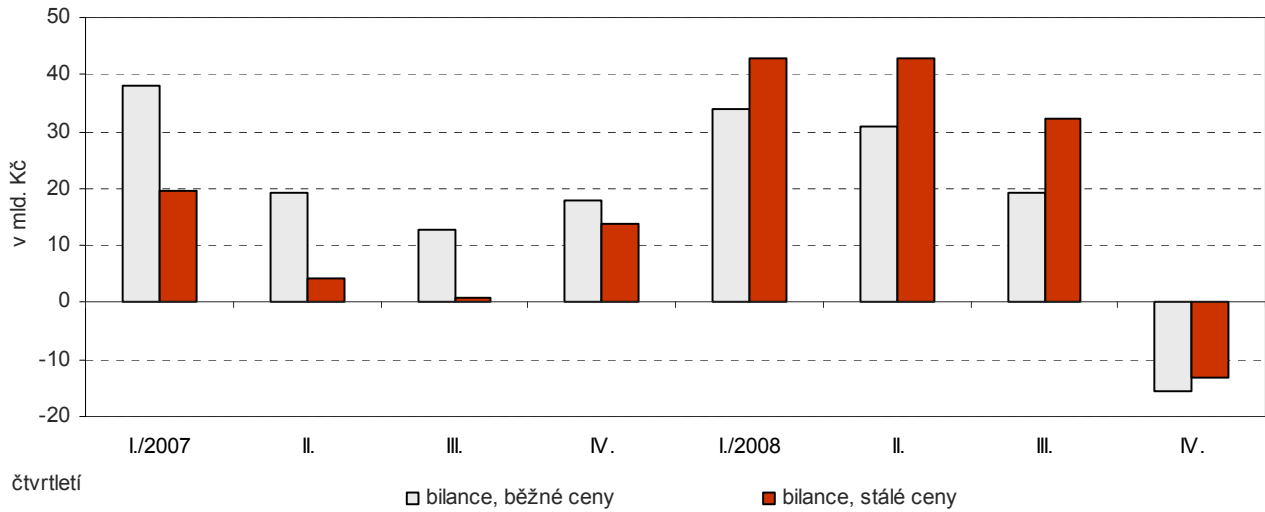
Zahraniční obchod byl v roce 2008 negativně ovlivněn vývojem cen. Zatímco v běžných cenách meziročně vývoz klesl o 0,6 % a dovoz vzrostl o 0,2 %, tak **ve stálých cenách** meziročně vzrostl **vývoz** o 4,6 % a **dovoz** o 4,2 %. V roce 2008 ceny meziročně snížily vývoz v běžných cenách o 139,6 mld. Kč a dovoz v běžných cenách o 103,3 mld. Kč.

**Graf č. 9 - Meziroční změny vývozu a dovozu v % v jednotlivých čtvrtletích roku 2007 a 2008**



Přebytek zahraničního obchodu byl reálně o 36,3 mld. Kč vyšší proti kladnému saldu zahraničního obchodu v běžných cenách.

Graf č. 10 - Bilance v běžných a stálých cenách v jednotlivých čtvrtletích roku 2007 a 2008



Ve státech EU27 došlo v roce 2008 proti roku 2007 ke zpomalení tempa růstu vývozu i dovozu. Dynamika zahraničního obchodu České republiky v porovnání s vývojem ve státech EU27 jako celku i s novými členskými státy EU byla však stále příznivější. V roce 2008 vzrostl na bázi EUR meziročně v průměru vývoz EU27 o 3,1 % (EU15 o 2,2 %) a dovoz EU27 o 4,0 % (EU15 o 3,1 %). Meziročně v průměru vývoz 12 nových členských států byl vyšší o 10,8 % a dovoz těchto států se zvýšil o 10,9 %. Zastoupení 12 nových členských států na celkovém vývozu EU27 v roce 2008 posílilo na 11,0 % z 10,2 % v roce 2007 a na celkovém dovozu EU27 jejich podíl dosáhl ve stejných obdobích 12,4 % a 11,6 %. Obchodní bilance EU27 skončila v roce 2008 schodkem 162,1 mld. EUR (v tom u EU15 pasivem 85,7 mld. EUR a u 12 nových členských států deficitem 76,4 mld. EUR). Česká republika jako jedna z osmi členských států EU27 a jediná z nových členských států EU vykázala v roce 2008 přebytek obchodní bilance.

Graf č. 11 - Zahraniční obchod jednotlivých států EU27 v roce 2008

