

## 6. Produktivita práce

Vzhledem k váze, kterou má segment malých a středních firem v české ekonomice i firemním sektoru podle v

### 6.1. Produktivita práce podle tržeb na zaměstnanou osobu

- **V průměru za roky 2003-2010 připadalo na jednu zaměstnanou osobu 2,138 mil. korun tržeb; přes vysoký procentní růst u nejmenších firem zůstává u ní produktivita slabá**

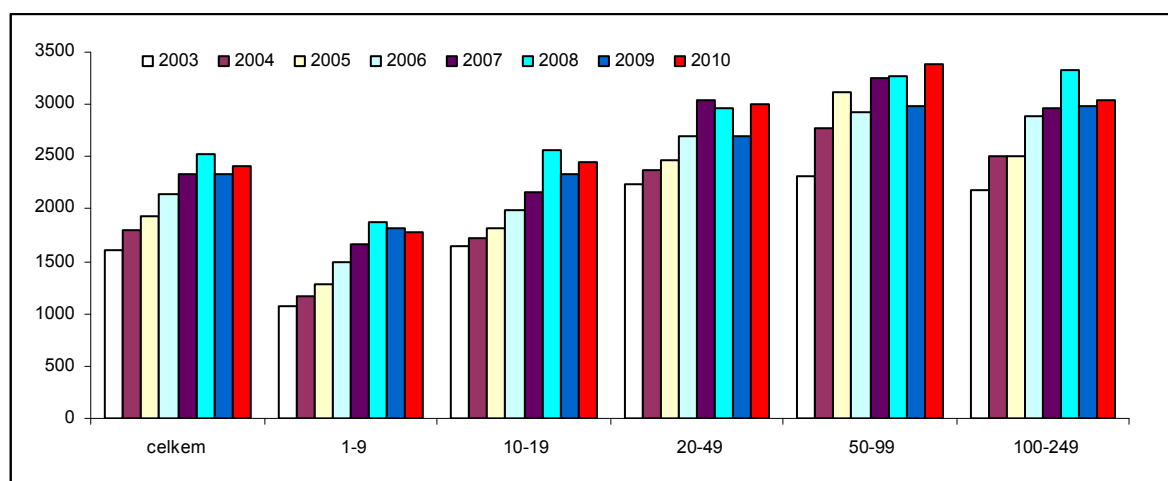
Tržby na jednu osobu zaměstnanou v segmentu malých a středních firem v ČR narostly za období 2003-2010 o 811 tis. korun na 2,419 mil. korun. V průměru za toto období byla takto zjištěná produktivita práce v malých a středních firmách na úrovni 2,138 mil. korun (nad tento průměr se však dostala až v roce 2007). Lišila se však významně co do úrovně v jednotlivých velikostních skupinách tohoto segmentu.

Po neustálém růstu v letech 2003-2008 v krizovém roce 2009 produktivita práce poklesla, což by mohlo být na první pohled nahlíženo s podivem vzhledem ke ztrátě pracovních míst za krize. Uvědomme si však - jak nakonec plyne z rozborů v předchozích kapitolách -, že je to právě skupina nejmenších firem, která v obdobích ekonomické „nepohody“ vstřebává v České republice pracovníky uvolňované ze zaměstnaneckého poměru u větších firem.

- **Nejmenší firmy dominují segmentu v mnoha parametrech, nikoli však v produktivitě práce**

Relativně nízká byla produktivita práce u nejmenších firem – v roce 2010 zde připadalo na jednu zaměstnanou osobu pouze 1,778 mil. korun tržeb. Podstatně vyšší produktivitu práce měřenou výší tržeb na zaměstnanou osobu vykazovaly po celé sledované období větší firmy rozebíraného segmentu – ve firmách velikostních skupin od 20 zaměstnaných osob výše přesahovaly v roce 2010 tržby na zaměstnanou osobu tři miliony korun (graf 29).

**Graf č. 30: Tržby na jednu zaměstnanou osobu (v tis. korun, velikostní skupiny podle počtu zaměstnaných osob, 2003-2010)**



Pramen: ČSÚ, vlastní propočty

- **Nejproduktivnější podle tržeb je velikostní skupina zaměstnávající 50-99 osob s 3,39 mil. korun na osobu v roce 2010 a v letech 2003-2010 3 mil. korun**

Produktivita práce podle tržeb na zaměstnanou osobu dosahovala u větších firem v průměru za roky 2003-2010 u velikostní skupiny 20-49 zaměstnaných osob 2,684 mil. korun ročně, u skupiny 50-99 osob 3 mil. korun a u největších firem zaměstnávajících 100-249 osob 2,796 mil. korun.

Totéž pořadí bylo patrné i v roce 2010 – nejnížší produktivitu práce podle tržeb zaznamenaly nejmenší firmy (1,778 mil. korun), skupina 10-19 zaměstnaných osob (2,453 mil. korun) a skupina 20-49 osob (3,002 mil. korun), nejvyšší produktivitu pak skupina 50-99 (3,390 mil. korun). Ve velikostně největší skupině 100-249 osob byla

**v průměru ročně...** produktivita 2,796 mil. korun tržeb na jednu zaměstnanou osobu.

• **... a s nejmenší zasažeností v krizi roku 2009** Nejvyšší produktivitu práce tak zaznamenává skupina 50-99. Bylo tomu tak v každém roce sledovaného období a v jeho závěru pak hrála roli skutečnost, že v krizovém roce 2009 v této skupině neklesla produktivita práce podle tržeb tolik, jako v ostatních velikostně větších skupinách celého segmentu.

• **Proti roku 2003 se produktivita zvýšila o 50 %, u nejmenších firem o 65 %** V procentním vyjádření stoupla produktivita práce za roky 2003-2010 v segmentu malých a středních firem o 50 %, více u nejmenších firem (65 %). Veškerý růst se však odehrál – podobně jako u dalších charakteristik segmentu malých a středních firem v období 2003-2007, kdy produktivita práce vzrostla o 45,6 %, opět nejvíce u malých firem (54,1 %).

• **Krizový pokles produktivity nejmenších firem pokračoval i v roce 2010...** Dochází zde však k zajímavému jevu vyplývajícímu opět z váhy nejmenší skupiny segmentu malých a středních firem. V něm produktivita práce podle tržeb v roce 2010 dále poklesla a strhla tak do nižšího tempa růstu celý segment, přestože v ostatních velikostních skupinách již produktivita práce podle tržeb rostla a některých dokonce dvojciferným tempem (20-49 osob +11,6 %, 50-99 osob +13,9 %), jak ukazuje tabulka 12.

• **... poté, co v roce 2009 se produktivita práce podle tržeb snížila u nejmenších firem jen nepatrně proti ostatním velikostním skupinám** Krizový rok 2009 však znamenal pro nejmenší skupinu nižší propad produktivity práce ve srovnání s ostatními velikostními skupinami (tab. 12). Zatímco u větších firem segmentu byl pokles produktivity vyvolán především propadem tržeb - u skupiny 100-249 zaměstnaných osob dokonce o 16,5 % -, u nejmenších bylo relativně mírnější snížení produktivity práce ovlivněno i vývojem počtu zaměstnaných osob, který dokonce vzrostl (o 20 tis. osob). Přitom pokles tržeb byl ve srovnání s ostatními velikostními skupinami u nejmenších firem jen nepatrný (-0,7 %) a také tato skutečnost ovlivnila, že pokles produktivity práce v roce 2009 proti roku 2008 byl u nejmenších firem jen velmi mírný.

• **Celkově se za krize snížila produktivita práce celého segmentu o 7,9 %; v průměru ročně za sledované období stoukala o 5,4 %** V průměru za sledované období rostla produktivita práce podle tržeb v průměru ročně o 5,4 %. Opět se projevil výrazný rozdíl ve vývoji let 2003-2007, kdy produktivita stoupla dokonce o 7,9 % a na druhé straně období 2008-2010, kdy došlo celkově za segment k jejímu poklesu.

Růstu za celý segment bylo dosaženo především vlivem vývoje produktivity nejmenších firem, která rostla nadprůměrně (+6,6 %, resp. +9,2 %) a podprůměrně u největších firem sledovaného segmentu (+4,6 %, resp. +6,6 %) a také u skupiny 20-49 zaměstnaných osob (+4 %, resp. +6,4 %).

**Tab. č. 12: Meziroční přírůstky/úbytky produktivity práce podle tržeb na zaměstnanou osobu (v %, velikostní skupiny podle počtu zaměstnaných osob)**

|        | Celkem | 1-9   | 10-19 | 20-49 | 50-99 | 100-249 |
|--------|--------|-------|-------|-------|-------|---------|
| 2004   | 11,6%  | 8,3%  | 4,7%  | 5,9%  | 20,6% | 14,7%   |
| 2005   | 7,9%   | 9,1%  | 5,0%  | 3,8%  | 11,8% | 0,4%    |
| 2006   | 10,5%  | 16,9% | 9,7%  | 9,8%  | -5,8% | 15,3%   |
| 2007   | 9,4%   | 11,6% | 8,6%  | 12,6% | 10,9% | 2,3%    |
| 2008   | 8,1%   | 12,1% | 18,5% | -2,9% | 0,5%  | 12,2%   |
| 2009   | -7,9%  | -2,4% | -8,5% | -9,1% | -8,8% | -10,4%  |
| 2010   | 3,7%   | -2,3% | 5,0%  | 11,6% | 13,9% | 2,0%    |
| Průměr | 5,4 %  | 6,6 % | 5,4 % | 4,0 % | 5,4 % | 4,6 %   |

Pramen: ČSÚ, vlastní propočty

## 6.2. Produktivita práce podle účetní přidané hodnoty na jednu zaměstnanou osobu

- **Jedna zaměstnaná osoba vyprodukuje 429 tis. korun účetní přidané hodnoty**

Produktivita práce podle docílené účetní přidané hodnoty na jednu zaměstnanou osobu je v absolutním vyjádření logicky nižší než v případě produktivity z tržeb (vzhledem k rozdílným objemům v čitateli příslušného zlomku). V průměru za roky 2003-2010 byla oproti produktivitě z tržeb jen asi pětina (0,429 mil. korun účetní přidané hodnoty na zaměstnanou osobu, za roky 2003-20007 pak 0,398 mil. korun).

- **Čím větší firma, tím vyšší produktivita práce**

Při pohledu na jednotlivé velikostní skupiny se ukazuje, že výše produktivity práce je úměrná velikosti skupiny – čím větší firma, tím vyšší produktivita, jak se ukazuje prakticky ve všech letech sledovaného období. Proto i v průměru za roky 2003-2010 je patrná nejnižší produktivita práce podle účetní přidané hodnoty na zaměstnanou osobu u nejmenších firem (0,355 mil. korun). Následuje skupina 10-19 zaměstnaných osob (0,396 mil korun), skupina 20-49 osob (0,484 mil. korun), skupina 50-99 osob (0,514 mil. korun) a největší skupina zaměstnávající 100-249 osob (0,548 mil. korun).

- **Pokles produktivity v krizi nejhlubší u nejmenších firem**

V krizovém roce 2009 poklesla produktivita práce podle účetní přidané hodnoty nejvíce u nejmenších firem (tab. 13), a to o více než desetinu (-10,5 %). Jen skupina, zaměstnávající 50-99 osob, si udržela stejnou produktivitu jako v roce 2008 a relativně velmi nízký byl i pokles produktivity největších firem tohoto segmentu (100-249 osob s -1,1 %).

- **Oproti tempu produktivity práce měřené podle tržeb je její tempo podle účetní přidané hodnoty pomalejší, což není příznivé**

Jako nepříznivou okolnost však lze hodnotit, že tempo růstu produktivity práce měřené účetní přidanou hodnotou na zaměstnanou osobu (tab. 13) je celkem za segment nižší než v propočtu podle tržeb. Znamená to, že celý segment malých a středních firem není příliš úspěšný v žádoucím posunu svých aktivit směrem k vytváření co nejvyšší přidané hodnoty - resp. alespoň ve výraznějším trendovém směřování -, která je rysem vyspělosti ekonomik (vyšší podíl výrobků s vyšší přidanou hodnotou).

Výjimkou není ani skupina nejmenších firem - růst produktivity podle tržeb v průměru za 2003-2010 +6,6 %, podle přidané hodnoty +5,7 % -, kde lze vzhledem z výše uvedených rozborů týkajících se zaměstnanosti a počtu subjektů vyvodit, že se jedná o skupinu s výrazným akcentem na aktivity ve službách, kde by měl být významnější podíl přidané hodnoty na docilovaných výstupech.

**Tab. č. 13: Meziroční přírůstky/úbytky produktivity práce podle tržeb na zaměstnanou osobu (v %, velikostní skupiny podle počtu zaměstnaných osob)**

|        | Celkem | 1-9    | 10-19 | 20-49 | 50-99 | 100-249 |
|--------|--------|--------|-------|-------|-------|---------|
| 2004   | 10,7%  | 11,3%  | 6,2%  | 9,7%  | 10,8% | 9,4%    |
| 2005   | 8,6%   | 13,5%  | 7,9%  | 5,0%  | 4,5%  | 1,4%    |
| 2006   | 8,8%   | 8,9%   | 6,4%  | 8,6%  | 6,6%  | 10,3%   |
| 2007   | 10,2%  | 12,5%  | 8,3%  | 11,8% | 5,6%  | 8,3%    |
| 2008   | 4,8%   | 9,4%   | 6,8%  | -2,2% | -0,2% | 5,0%    |
| 2009   | -6,3%  | -10,5% | -5,3% | -5,4% | 0,0%  | -1,1%   |
| 2010   | 2,9%   | 0,7%   | -1,1% | 2,4%  | 6,8%  | 8,2%    |
| Průměr | 4,9%   | 5,7%   | 3,7%  | 3,8%  | 4,3%  | 5,2%    |

Pramen: ČSÚ, vlastní propočty