

2. Makroekonomický vývoj

2.1. Výkonnost ekonomiky¹

- **V roce 2008 česká ekonomika výrazně zpomalila**

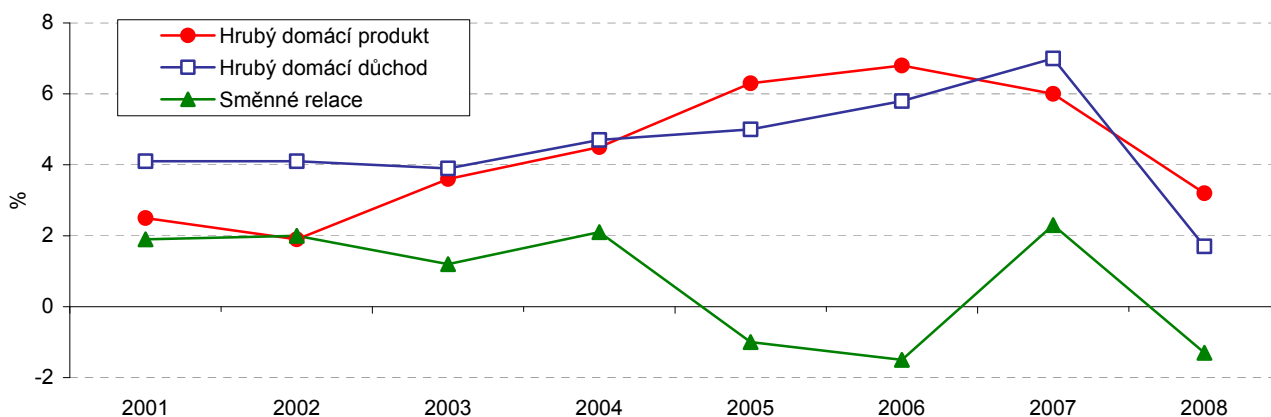
Reálné důsledky finanční krize v podobě hospodářského zpomalení nejvýznamnějších ekonomik pokračující již od roku 2007 značně negativním způsobem dolehly na českou ekonomiku. Tempo meziročního přírůstku HDP počínaje rokem 2001 bylo relativně vysoké. Jeho růst sice v roce 2002 mírně zpomalil, avšak počínaje rokem 2003 již každoročně postupně zrychloval až do nejvyššího růstu dosaženého v roce 2006. Rok 2006 představoval vrchol v tehdejší růstové fázi ekonomiky, přičemž z hlediska vnějších vztahů působily negativně na vývoj hrubého domácího důchodu směnné relace. Rok 2007 patřil z hlediska souhrnných národohospodářských výsledků ještě k období poměrně silného ekonomického růstu, i když zejména v jeho druhé polovině již došlo ke zpomalení tempa přírůstku HDP. Na zahraničních trzích byla vysoce zhodnocena národní práce, což vedlo ke značnému zrychlení růstu hrubého domácího důchodu.

Růst HDP v roce 2008 ztratil na dynamice a vzrostl pouze o 3,2 % a proti předchozímu roku se tak snížil o méně než polovinu. V porovnání s průměrem meziročních temp růstu z let 2001 až 2007 to bylo o 1,3 p. b. méně. Tato skutečnost byla důsledkem nepříznivých vnitřních i vnějších faktorů, poklesu tuzemských i zahraničních zakázek, resp. nedostatečného odbytu výrobků na vnitřním i vnějším trhu. V průběhu roku 2008 docházelo k mimořádně nerovnoměrným výkyvům jednotlivých složek HDP. Prudkost i síla působící na změny temp přírůstků HDP, složek hrubých domácích konečných výdajů i vývozu a dovozu v jednotlivých čtvrtletích 2008 neměly předchůdce v dosavadním vývoji.

- **Růst HDD byl nižší než růst HDP**

V roce 2008 docházelo ke zhoršování směnných relací (meziročně poklesly o 1,3 %), které zapříčinilo prudké snížení meziročního růstu hrubého domácího důchodu na 1,7 % a jeho meziroční změna tak nedosáhla střednědobého průměru let 2001 až 2007 (4,9 %). Pro ČR mírně příznivější vývoj důchodů, výdajů a kapitálových transakcí se zahraničím vedl k tomu, že hrubý národní disponibilní důchod v běžných cenách se v meziročním růstu 5,1 % dostal nad hodnotu nominálního růstu HDP (5 %).

Graf 2.1.1 Hrubý domácí produkt, hrubý domácí důchod (v %, meziročně, s. c. roku 2000) a směnné relace (v %, meziročně)



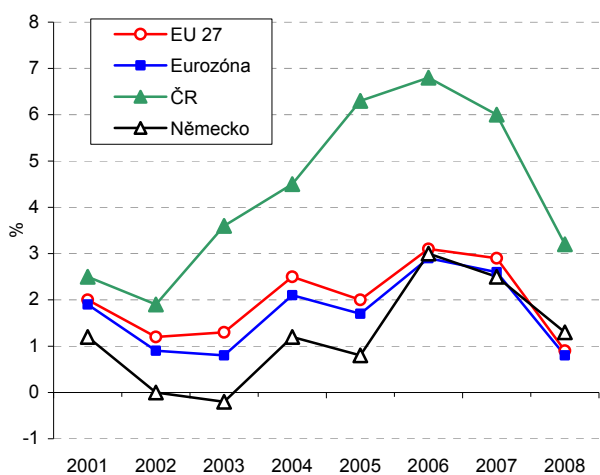
Pramen: ČSÚ

- **HDP na obyvatele v PPS zůstal na úrovni 80,2 % průměru EU 27**

Mezera výstupu měřená růstem HDP ve stálých cenách mezi českou ekonomikou a ekonomikou EU 27 činila v roce 2008 2,3 p. b. Při výpočtu HDP na obyvatele v paritě kupní síly se podle Eurostatu podíl ČR na EU 27 proti roku 2007 nezměnil a zůstal na 80,2 %.

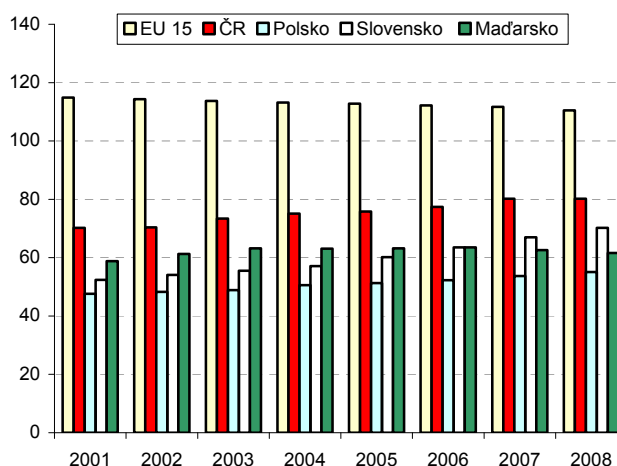
¹ Údaje uvedené v této části nejsou sezónně očištěny, pokud není uvedeno jinak.

Graf č. 2.1.2 Hrubý domácí produkt
(v %, meziročně, s. c. 2000)



Pramen: Eurostat

Graf č. 2.1.3 Hrubý domácí produkt na obyvatele² (v PPS, EU 27=100)



Pramen: Eurostat

Poptávková strana ekonomiky

• **Domácnosti tlumily své výdaje na konečnou spotřebu**

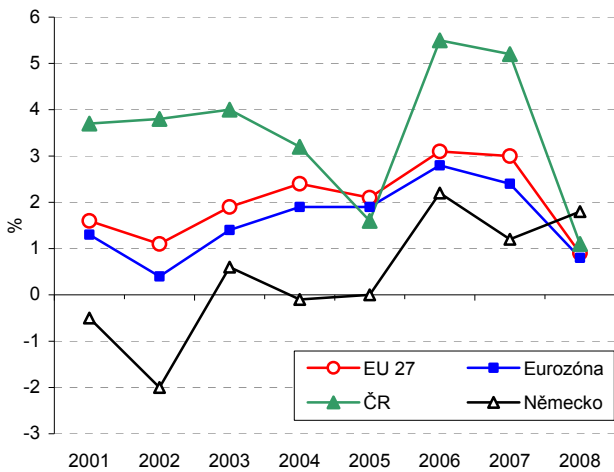
Růst hrubých domácích konečných výdajů³ v ČR výrazně zpomalil meziročně na 1,1 %, ačkoli před rokem to bylo 5,2 %. Ze střednědobého pohledu průměrného růstu let 2001 až 2007, který činil 3,9 %, šlo o značnou ztrátu dynamiky. Tempo růstu spotřeby domácností se snížilo téměř na polovinu z 5,2 % na 2,9 % v roce 2008 a touto hodnotou se ocitlo i pod průměrem let 2001 až 2007 (3,8 %). Výdaje na konečnou spotřebu domácností negativně ovlivnil nízký růst reálných mezd pouze o 2,1 %, což byla nejnižší hodnota od roku 1998.

V důsledku zvýšené inflace došlo nejen k pomalejšímu růstu reálných mezd, ale také ke znehodnocování úspor obyvatelstva. Zpřísnění podmínek poskytování spotřebitelských a hypotéčních úvěrů dále krátilo možnosti financování výdajů domácností z cizích zdrojů. Meziroční přírůstek hodnoty úhrnných vkladů na účtech domácností u bank největší za posledních šest let (144,8 mld. Kč) svědčil o tom, že z tohoto pohledu lidé také více spořili. Tyto skutečnosti spolu s rizikem ztráty zaměstnání stály za útlumem spotřeby domácností. Spotřebitelé tak očekávali zhoršení své ekonomické situace v následujících letech.

² Údaje roku 2008 byly předpovědí Eurostatu.

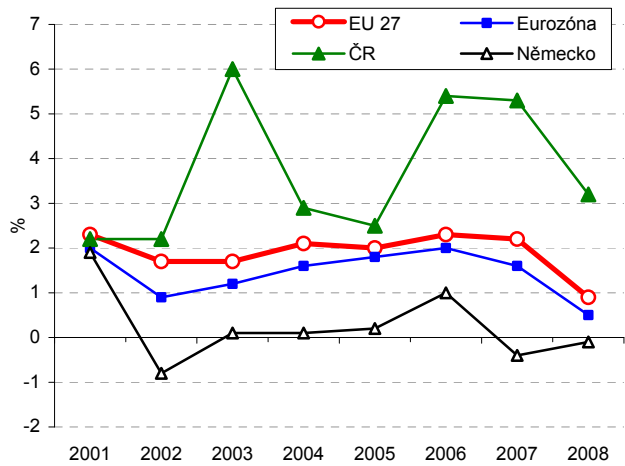
³ Hrubé domácí konečné výdaje jsou počítány jako součet výdajů na konečnou spotřebu domácností, neziskových institucí a vlády a tvorby hrubého kapitálu.

Graf č. 2.1.4 Hrubé domácí konečné výdaje
(v %, meziročně, s. c. 2000)



Pramen: Eurostat

Graf č. 2.1.5 Spotřeba domácností a neziskových institucí
(v %, meziročně, s. c. 2000)



Pramen: Eurostat

- Vláda nepatrně zvýšila své výdaje**

Ačkoli meziročně se tempo růstu spotřeby vlády mírně zvýšilo proti roku 2007 z 0,4 % na 0,9 %, ve střednědobém horizontu se vládě dařilo snižovat své výdaje, jelikož průměrný meziroční růst let 2001 až 2007 činil 2,3 %. Stejně jako domácnosti i vláda šetřila na svých výdajích na konečnou spotřebu.

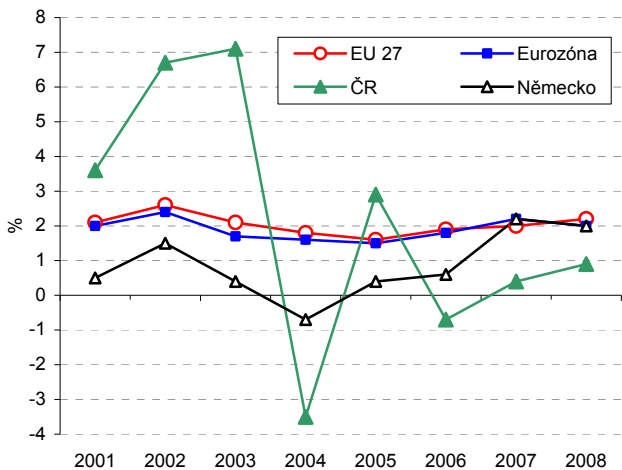
- Investice firem absolutně poklesly ...**

V důsledku nepříznivého vnitřního i vnějšího investičního prostředí a oslabování zahraniční poptávky se investiční aktivita firem na území ČR výrazně utlumila. Tvorba hrubého kapitálu se v roce 2008 propadla o 1,4 % meziročně, což byl nejhorší výsledek od roku 1999. Průměr z let 2001 až 2007 byl o mnoho vyšší (5,2 %). Velikost investic ovlivňovaly také negativní výhledy podnikatelů na další roky a jejich subjektivní pocitování nedostatku finančních prostředků v důsledku zvýšené opatrnosti bank, které se obávaly insolvence svých klientů.

- ... především díky nižší změně zásob**

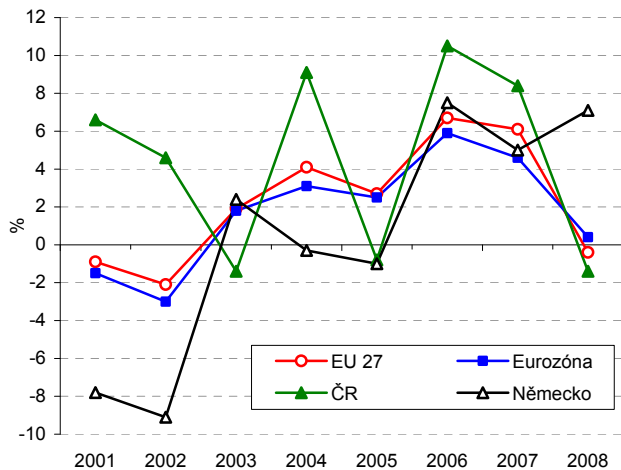
Tvorba hrubého fixního kapitálu (THFK) se zvýšila o 3,1 %, což bylo o 1,3 p. b. méně než průměr let 2001 až 2007. Na propadu tvorby hrubého kapitálu nejvíce participovala nižší změna zásob firem. Věcná struktura tvorby hrubého fixního kapitálu (v b. c.) se v roce 2008 mírně změnila ve prospěch dopravních prostředků a ostatních strojů a zařízení. Jejich podíl na THFK se zvýšil ze 41,4 % v roce 2007 na 42,2 % v roce 2008, přičemž se zvýšily obě tyto komponenty. Naproti tomu se méně investovalo do obydlí a ostatních budov a staveb, jejich podíl poklesl z 53,4 % na 52,5 %. Podíl investic do obydlí na THFK se výrazně snížil (o 1,6 p. b.) a naopak podíl investic do ostatních budov a staveb se zvýšil (o 0,6 p. b.). Investice domácností do nového bydlení byly limitovány nejen zpřísněným poskytováním úvěrů na bydlení, ale i špatnými vyhlídkami budoucího hospodářského vývoje, a také spekulací na pokles cen nemovitostí.

Graf č. 2.1.6 Spotřeba vlády
(v %, meziročně, s. c. 2000)



Pramen: Eurostat

Graf č. 2.1.7 Tvorba hrubého kapitálu
(v %, meziročně, s. c. 2000)



Pramen: Eurostat

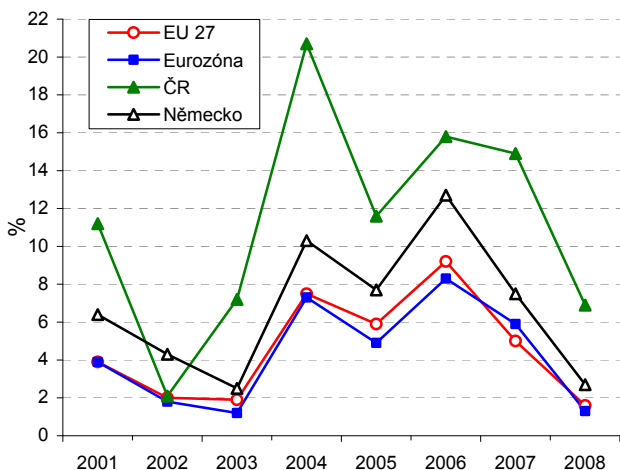
• **Recese u obchodních partnerů snížila vývozy ...**

Recese v ekonomikách nejvýznamnějších obchodních partnerů a tedy výpadek zahraniční poptávky patrný především útlumem exportních odvětví zpracovatelského průmyslu byl pro český vývoz pouze omezeně kompenzován depreciací kurzu ve druhé polovině roku 2008. Deprecií kurzu koruny byl částečně tlumen pokles cen vstupů – komodit obchodovaných na světových trzích. Právě pod vlivem vývoje světových cen a směnných kurzů se směnné relace v roce 2008 významně zhoršily. Zatímco v přecházejících čtyřech letech tempa růstu vývozu zboží a služeb vykazovala dvouciferné hodnoty, rok 2008 přinesl meziroční růst pouze o 6,9 %, což bylo o téměř 5 p. b. méně než průměr let 2001 až 2007. Významně se na tomto nižším růstu podepsal především relativně nižší růst vývozu zboží (5,7 %) při akcelerujícím růstu vývozu služeb (15,1 %).

• **... a přinesla změny v jeho teritoriální a zbožíové struktuře**

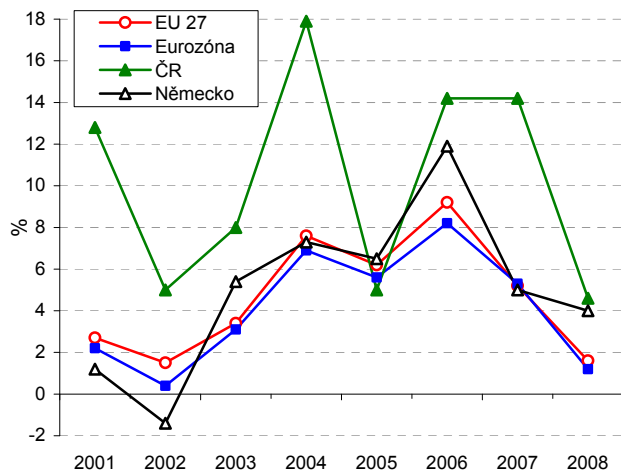
Především v teritoriální struktuře zahraničního obchodu se projevilo hospodářské zpomalení hlavních obchodních zemí. Nejvíce se meziročně snížil vývoz zboží do Velké Británie o 6,5 %, Francie o 2,1 % a Německa o 0,5 %. Vývoz do zemí EU 27 se snížil o 0,8 %, což znamenalo mírné oslabení jejich podílů na celkovém vývozu ČR o 0,2 p. b. na 85,1 %. Naopak nejvíce zvýšit vývoz se firmám podařilo do okolních zemí jako je Polsko o 8,0 % a Slovensko o 6,3 %. Zpomalení ve zpracovatelském průmyslu se podepsalo i na změně komoditní struktury vývozu. Podíl strojů a dopravních prostředků na celkovém vývozu se meziročně snížil o 0,7 p. b. na 53,5 % stejně jako podíl polotovarů a materiálů o 0,5 p. b. na 19,7 % v roce 2008. Velmi podobně oslabila pozice strojů a dopravních prostředků i polotovarů a materiálů v dovozu.

Graf č. 2.1.8 Vývoz zboží a služeb
(v %, meziročně, s. c. 2000)



Pramen: Eurostat

Graf č. 2.1.9 Dovoz zboží a služeb
(v %, meziročně, s. c. 2000)



Pramen: Eurostat

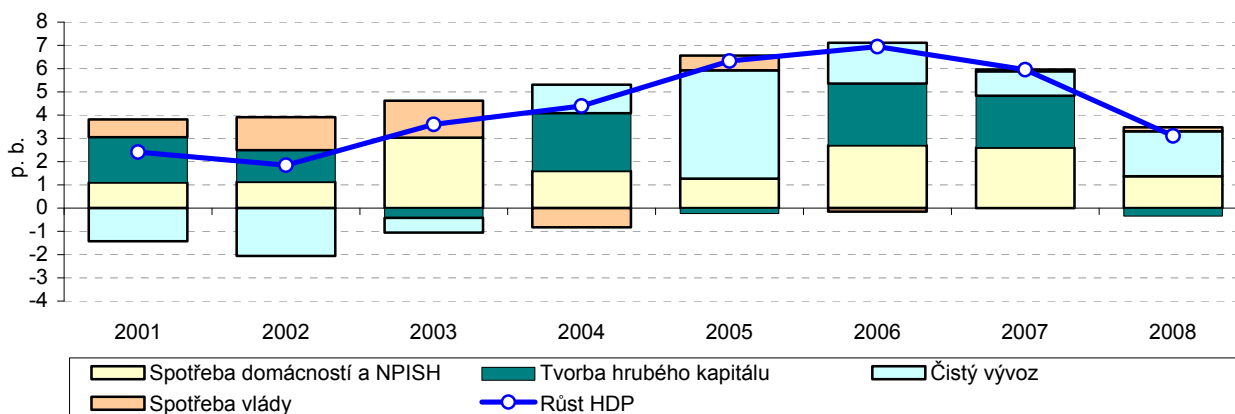
- **Česká ekonomika nasávala dovozy nižším tempem**

Za poklesem tempa růstu dovozu stála nejen klesající poptávka českých domácností, ale především firem. Český vývoz, zejména zpracovatelského průmyslu, je z velké části závislý na dovozu surovin, materiálů či komponent, které jsou na území ČR zpracovány, a poté vyvezeny. Roli také hrálo oslabování kurzu koruny ve druhé polovině roku 2008, které dovozy prodražovalo. Dovozy zboží a služeb do ČR se meziročně zvýšily o 4,6 %, což bylo ve srovnání s průměrem let 2001 až 2007 o 6,3 p. b. méně. Podobně jako u vývozu i u dovozu se lišila tempa růstu u zboží a služeb. Tempo růstu dovozu služeb (7,9 %) výrazně převýšilo tempo růstu dovozu zboží (4,2 %).

- **Růst HDP byl tažen spotřebou domácností a čistým vývozem**

Sezónně očištěný růst HDP 3,1 %⁴ byl podpořen především čistým vývozem zboží a služeb s příspěvkem ve výši 1,9 p. b., přičemž vývoz podpořil růst 5,2 p. b. a dovoz jej naopak snižoval o 3,3 p. b. Dalším tahounem hospodářského růstu byla spotřeba domácností, jejíž příspěvek činil 1,4 p. b. Negativně se na růstu HDP podepsal pokles investic (tvorby hrubého kapitálu), jejich příspěvek činil -0,3 p. b. V rámci tvorby hrubého kapitálu růst HDP snižovala především změna zásob (o 1,1 p. b.), kterou nevykompenzoval kladný příspěvek tvorby hrubého fixního kapitálu (0,7 p. b.). Spotřeba vlády se na růstu HDP podílela kladně 0,2 p. b. Ve srovnání se střednědobými průměry mezi lety 2001 až 2007 se u většiny příspěvků jednalo o podprůměrné hodnoty. Průměrný růst spotřeby domácností mezi lety 2001 až 2007 dosahoval 1,9 p. b., spotřeby vlády 0,5 p. b., tvorby hrubého kapitálu 1,4 p. b., resp. tvorby hrubého fixního kapitálu 1,2 p. b., změny zásob 0,3 p. b. Výjimku tvořil čistý export, jehož průměr z let 2001 až 2007 činil o 1,2 p. b. méně než v roce 2008.

Graf 2.1.10 Příspěvky výdajových složek k růstu HDP (v p. b., s. c. 2000, sezónně očištěno)



Pramen: ČSÚ

Nabídková strana ekonomiky

- **Z produkčních charakteristik se za rok 2008 nejvíce zvýšila HPH**

Produkční výkonnost české ekonomiky měřená objemem vyrobeného zboží a služeb, spotřebovaných meziproduktů a vytvořenou HPH se za sledovaných osm let dynamicky zvyšovala a z uplynulých čtyř let značně zrychlil růst produkce i mezipotřeby v roce 2006 a růst HPH v roce 2005. Vrcholu růstu všech tří základních produkčních charakteristik bylo dosaženo v roce 2006; produkce o 10,0 %, mezipotřeby o 11,5 % a HPH o 7,1 %. V roce 2007 a 2008 docházelo ke snižování meziročního růstu HPH. Rok 2008 se ve světle průměrné hodnoty za období let 2001 až 2007 jeví jako podprůměrný. Produkce vzrostla o 3,5 %, což bylo o 2,9 p. b. méně než zmiňovaný průměr, mezipotřeba se zvýšila rovněž o 3,5 %, její rozdíl proti průměru činil 3,9 p. b. Růst HPH byl v roce 2008 o 0,9 p. b. nižší než střednědobý průměr let 2001 až 2007. Tempa meziročních přírůstků všech ukazatelů byla relativně variabilní, za jejich celkovými průměrnými ročními přírůstky se skrývají větší či menší odchylky. Největší míru proměnlivosti měl vývoj mezipotřeby, což bylo částečně ovlivněno změnami cen nakupovaných meziproduktů na zahraničních trzích i z tuzemské produkce.

⁴ Číselný nesoulad mezi růstem HDP a součtem příspěvků k jeho růstu je způsoben zaokrouhlováním.

Tab. č. 2.1.1 Produkce, mezispotřeba a HPH

	2001	2002	2003	2004	2005	2006	2007	2008
Produkce - mld. Kč, b.c.	5 874,0	6 033,2	6 385,4	7 059,4	7 437,0	8 318,0	9 058,0	9 374,2
PR = 100,0, ze s.c.	107,3	103,1	105,1	106,8	105,3	110,0	107,1	103,5
Mezispotřeba - mld. Kč, b.c.	3 741,6	3 793,1	4 042,3	4 529,4	4 761,7	5 417,7	5 876,2	6 055,6
PR = 100,0, ze s.c.	110,1	103,4	106,4	108,2	104,7	111,5	107,8	103,5
HPH - mld. Kč, b.c.	2 132,4	2 240,1	2 343,1	2 529,7	2 675,3	2 900,3	3 181,8	3 318,6
PR = 100,0, ze s.c.	102,5	102,5	102,9	104,5	106,6	107,1	105,8	103,6

Pramen: ČSÚ

- **Terciární sektor opět posílil svoji pozici ve struktuře nabídky**

Strukturální odvětvové pohyby produkce, mezispotřeby a HPH ve třech základních odvětvových seskupeních (sektorech) charakterizovaly v hrubých rysech hlavní změny, které se ve sledovaném období uskutečnily. Největší váhu v produkci měl sekundární sektor a v něm zpracovatelský průmysl. Vzhledem k tomu, že podíl mezispotřeby na produkci v tomto sektoru byl nejvyšší a že váha tohoto sektoru v mezispotřebě značně převyšovala váhu v produkci, jeho podíl na tvorbě byl podstatně nižší. Náročnost HPH na spotřebovaný meziprodukt byl nejvyšší v sekundárním sektoru, když převyšoval téměř o třetinu průměr. Nejnižší náročnost měl terciární sektor.

Z hlediska struktury nabídkové strany ekonomiky (HPH) se prosadily v různých sektorech odlišné trendy. V primárním sektoru (zemědělství, lesnictví, rybolov - OKEČ A+B) pokračovalo již v roce 2005 nastartované oslabování jeho podílu na HPH až na 2,3 %, což byla nejnižší hodnota ve sledovaném období. Podíl sekundárního sektoru (průmysl, těžba, stavebnictví – OKEČ C+D+E+F) se po dvouletém zvyšování propadl pod 38 %. Naopak terciární sektor (služby – OKEČ G až P) posílil svoji pozici ve struktuře nabídky a po pěti letech opět překročil 60% podíl na HPH.

Tab. 2.1.2 Struktura hrubé přidané hodnoty (v %, b. c.)

Sektor	2001	2002	2003	2004	2005	2006	2007	2008
Primární	3,9	3,3	3,1	3,3	3,0	2,6	2,4	2,3
Sekundární	37,7	36,7	35,9	38,6	37,9	38,2	38,9	37,6
Terciární	58,4	60,0	61,0	58,1	59,1	59,2	58,7	60,1

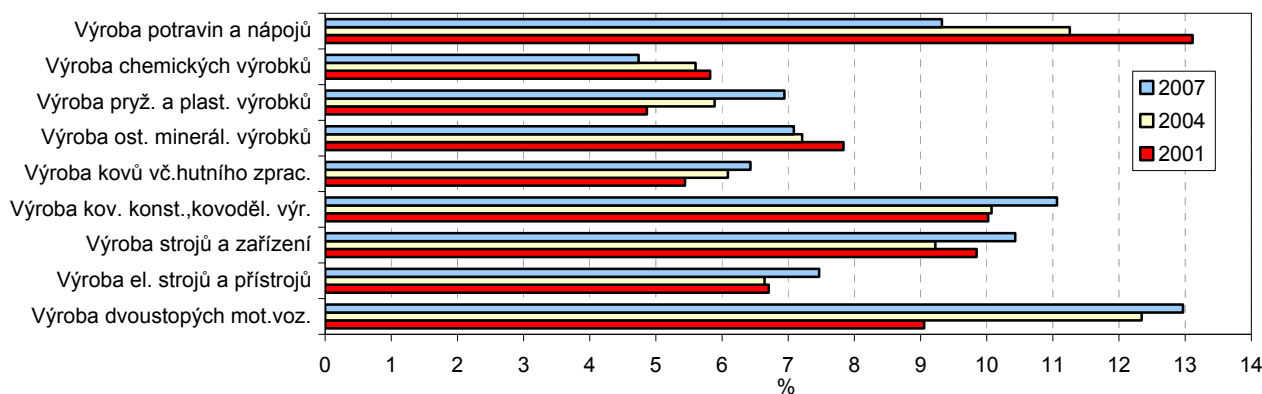
Pramen: ČSÚ

- **Výrazně podprůměrný růst zpracovatelského průmyslu**

Výkon zpracovatelského průmyslu (hrubé přidané hodnoty) se v roce 2008 ve stálých cenách zvýšil o 4,6 %. Tato hodnota, ale byla ve srovnání s obdobím let 2001 až 2007 o 3,2 p. b. nižší. Za poklesem tempa růstu HPH stála ochabující nejen vnější, ale i vnitřní poptávka. Snížení domácích a především zahraničních zakázek nejvíce postihlo exportně orientovaná odvětví výroby dopravních prostředků, výroby kovů, hutních a kovárenských výrobků či výrobu elektrických a optických strojů a zařízení. Již od konce roku 2007 se čím dál méně využívaly produkční kapacity průmyslu. V průměru za rok 2008 to bylo 87,5 %, ačkoli v předchozím roce to bylo 88,2 %.

Vývoj struktury hrubé přidané hodnoty svědčil o změnách ve výkonnosti jednotlivých odvětví, které se nejvíce promítly právě ve zpracovatelském průmyslu. V roce 2007 se proti roku 2001 podniky ve zpracovatelském průmyslu více specializovaly na výrobu dvoustopých motorových vozidel, která se z hlediska podílu na HPH zvýšila o 3,9 p. b. na 13 %. Významněji o 2,0 p. b. na 6,9 %, resp. o 1,1 p. b. na 11,1 % posílila výroba pryžových a plastových výrobků, resp. výroba kovových konstrukcí a kovárenských výrobků. Naopak ze střednědobého pohledu ustupovala do pozadí výroba potravin a nápojů (pokles podílu o 3,8 p. b. na 9,3 %), výroba chemických výrobků (pokles o 1,1 p. b. na 4,7 %) či výroba ostatních minerálních výrobků (o 0,7 p. b. na 7,1 %).

Graf 2.1.11 Podíl vybraných odvětví na hrubé přidané hodnotě zpracovatelského průmyslu (b. c.)



Pramen: ČSÚ

• **Růst HPH služeb byl nejnižší od roku 2004**

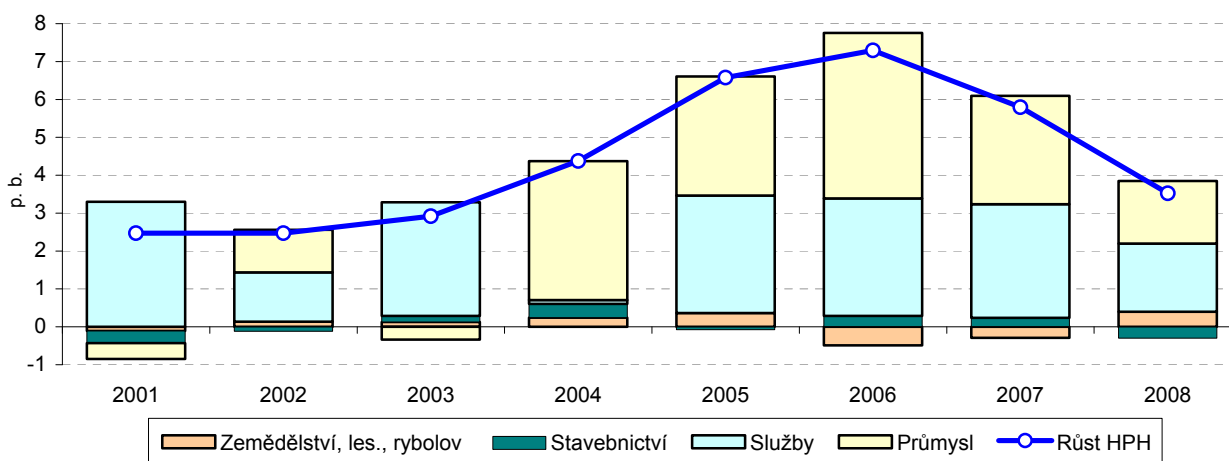
V roce 2008 vzrostla hrubá přidaná hodnota ve službách o 4,3 %, což znamenalo po roce 2002 a 2004 nejnižší meziroční přírůstek. Pouze čtyřem z deseti odvětví služeb se podařilo zvýšit hrubou přidanou hodnotu ve stálých cenách. Především se jednalo o obchod a opravy motorových vozidel a spotřebního zboží o 15,3 %, což odpovídalo zhruba dvojnásobku průměru období let 2001 až 2007, dále pak peněžnictví a pojišťovnictví o 6,3 % (střednědobý průměr let činil 5,1 %). Na druhou stranu se absolutně meziročně propadla hrubá přidaná hodnota v odvětví pohostinství a ubytování o 0,2 % (průměr let 2001 až 2007 činil -5,0 %), dopravy, skladování, pošt a telekomunikací 0,5 % (s průměrem let 2001 až 2007 5,6 %), nemovitosti, služby pro podniky, výzkum a vývoj o 0,9 % (se střednědobým průměrem 3,8 %).

V porovnání let 2001 a 2008 se významněji zvýšil podíl na HPH u peněžnictví a pojišťovnictví z 5,6 % na 6,4 % či ostatních veřejných, sociálních a osobních služeb ze 4,9 % na 5,6 %. Nepatrně se zvýšilo zastoupení odvětví obchodu a oprav motorových vozidel a spotřebního zboží o 0,2 p. b. na 22,7 %, nemovitostí, služeb pro podniky, výzkumu a vývoje o 0,4 p. b. na 23,2 %. Ze střednědobého pohledu naopak docházelo k ústupu odvětví pohostinství a ubytování o -0,5 p. b. na 3,0 % a dopravy, skladování, pošt a telekomunikací o -1,4 p. b. na 16,6 %.

• **Největší vliv na zvýšení HPH měl sektor služeb**

Zemědělství, rybolov, lesnictví v roce 2008 podporovalo sezónně očištěný růst HPH (3,5 %) 0,4 p. b., přičemž jeho průměrný příspěvek z období 2001 až 2007 byl nulový. Průmysl, resp. zpracovatelský průmysl se shodným průměrným příspěvkem ve výši 2,1 p. b. v roce 2008 k růstu HPH přispěl pouze 1,6 p. b., resp. 1,2 p. b. Příspěvek stavebnictví se dokonce propadl do záporných čísel -0,3 p. b., zatímco ve střednědobém horizontu dopomáhal 0,1 p. b. Služby jako celek se nejvíce přičinily o růst HPH o 1,8 p. b., přesto ale nedosáhly svého průměru ve výši 2,4 p. b.

Graf č. 2.1.12 Příspěvky vybraných odvětví k růstu HPH (v p. b., s. c. 2000, sezónně očištěno)



Pramen: ČSÚ

Zdroje hospodářského růstu

- **V úhrnu více přispívaly k růstu HDP intenzivní zdroje**

Zatímco rok 2007 se vyznačoval nadprůměrnými příspěvky všech těchto zdrojů, v roce 2008 byl střednědobý průměr let 2001 až 2007 překonán pouze u příspěvku zaměstnanosti. Nižší hodnota hospodářského růstu znamenala relativní snížení i všech jeho příspěvků. Od roku 2004 se příspěvky k růstu HDP u extenzivních zdrojů v úhrnu postupně zvyšovaly, v roce 2008 ale poklesly na méně než polovinu (1,5 p. b.) ve srovnání s rokem předchozím. Ačkoli od roku 2006 klesaly také příspěvky intenzivních faktorů až na 1,7 p. b. v roce 2008, tvořily v tomto roce v úhrnu více než polovinu hospodářského růstu.

- **Příspěvek zaměstnanosti byl proti průměru vyšší ...**

Postupné zpomalování hospodářské aktivity v průběhu roku 2008 se odráželo ve zhoršujících se podmínkách na trhu práce a ve snižování tempa růstu zaměstnanosti. Přesto převládá kladný meziroční přírůstek a zaměstnanost⁵, vyjádřená v osobách, se v roce 2008 meziročně zvýšila o 1,2 % a byla tak o 0,4 p. b. vyšší než střednědobý průměr let 2001 až 2007. Již od roku 2004 se příspěvek zaměstnanosti zvyšoval a v roce 2008 přispěl k růstu HDP 0,7 p. b., přičemž průměrný příspěvek v období 2001 až 2007 činil 0,5 p. b.

- **... přesto růst HDP nejvíce podpořila produktivita práce**

V předchozích čtyřech letech docházelo ke kontinuálnímu snižování tempa růstu produktivity práce na méně než polovinu původní hodnoty – v roce 2008 se produktivita práce zvýšila pouze o 2,0 %. Tento růst byl vzhledem ke střednědobému průměru ve výši 3,7 % nižší. Z tohoto důvodu také produktivita práce omezeněji podpořila hospodářský růst, a to 1,0 p. b., ačkoli průměrný příspěvek v období 2001 až 2007 dosahoval 1,9 p. b.

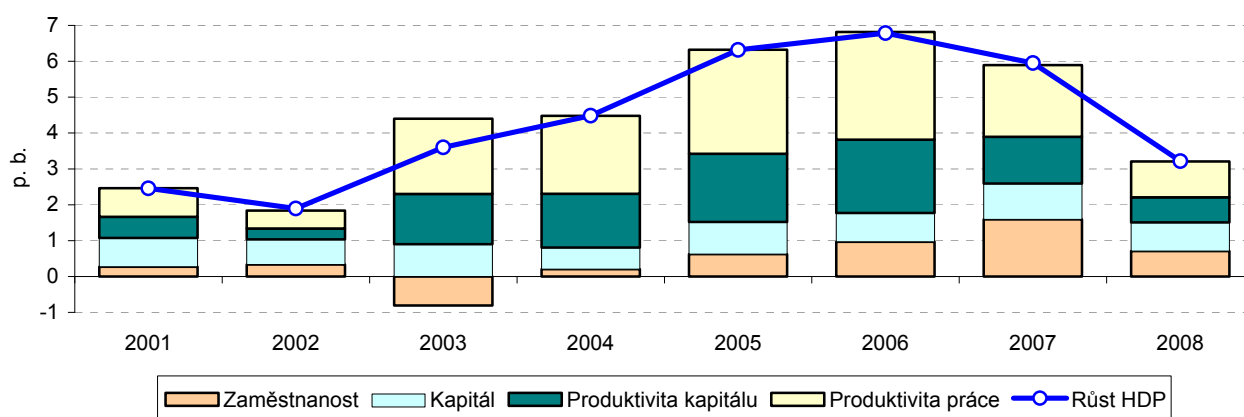
- **Příspěvek zásoby kapitálu byl v roce 2008 ze všech zdrojů druhý nejvyšší**

Zásoba kapitálu (zásoba hrubých fixních hmotných a nehmotných aktiv⁶) se mezi roky 2001 až 2007 navyšovala v průměru o 2 % meziročně. Podle předběžného odhadu ČSÚ se v roce 2008 růst zásoby kapitálu pohyboval právě na této hodnotě, a to i přes zpomalení tempa růstu tvorby hrubého fixního kapitálu. S tímto vývojem souvisel i příspěvek zásoby kapitálu k růstu HDP. Příspěvek v roce 2008 dosahoval hodnoty 0,8 p. b. a odpovídal tak střednědobému průměru let 2001 až 2007.

- **Výrazně podprůměrný příspěvek produktivity kapitálu**

V ukazateli produktivity kapitálu (zásoby hrubých fixních aktiv) lze zaznamenat v roce 2008 růst o 1,2 %, ve srovnání s průměrem z období 2001 až 2007 (2,4 %) se jedná o významnou redukci tempa růstu. Průměrný příspěvek produktivity kapitálu dosahoval 1,3 p. b., nicméně příspěvek v roce 2008 činil 0,7 p. b. Spolu se zaměstnaností tak produktivita kapitálu přispěla k růstu HDP shodně a nejméně v daném roce.

Graf 2.1.13 Příspěvky výrobních faktorů a jejich produktivit k růstu HDP (p. b., s. c. 2000)



Pramen: ČSÚ

⁵ Údaje o zaměstnanosti byly převzaty z ročních národních účtů z důvodu vzájemné srovnatelnosti s daty o hrubém domácím produktu a zásobě hrubých fixních aktiv.

⁶ Údaje o zásobě hrubých fixních aktiv byly k dispozici do roku 2007, z tohoto důvodu byla jejich hodnota pro rok 2008 odhadnuta.