

SOUBORNÉ INFORMACE

Ročník 2009

Informace o regionech, městech a obcích

Karlovy Vary, 31. prosince 2009

Kód publikace: w-41130209

Pořadové číslo v roce: 3

STATISTICKÝ BULLETIN

KARLOVARSKÝ KRAJ

za 1. – 3. čtvrtletí 2009

Elektronická publikace

Zpracoval: ČSÚ, oddělení regionálních analýz a informačních služeb Karlovy Vary
Vedoucí oddělení: Ing. Jaroslava Šenitková
Informační služby: tel.: 353 114 511, e-mail: infoserviskv@czso.cz
Kontaktní zaměstnanec: Ing. M. Soukupová, e-mail: martina.soukupova@czso.cz, tel. 353 114 525

Český statistický úřad Karlovy Vary

2009

Zajímají Vás nejnovější údaje o inflaci, HDP, obyvatelstvu, průměrných mzdách a mnohé další?
Dozvíte se je na informační lince ČSÚ:

274 052 900

nebo je můžete najít na internetových stránkách ČSÚ:

[WWW.CZSO.CZ](http://www.czso.cz)

Zajímají Vás údaje o Karlovarském kraji? Navštivte přímo internetové stránky ČSÚ Karlovy Vary na adrese:

www.kvary.czso.cz

OBSAH

METODICKÉ VYSVĚTLIVKY.....	5
SOCIÁLNÍ A EKONOMICKÝ VÝVOJ KARLOVARSKÉHO KRAJE	
A. Vybrané ukazatele vývoje hospodářství kraje.....	11
B. Mezikrajové srovnání ve vybraných ukazatelích.....	12
C. Meziokresní srovnání ve vybraných ukazatelích.....	14
D. Obyvatelstvo.....	15
E. Zaměstnanost a mzdy.....	21
F. Výběrové šetření pracovních sil.....	22
G. Nezaměstnanost.....	26
H. Organizační statistika.....	30
I. Vydaná stavební povolení.....	35
J. Bytová výstavba.....	37
K. Zemědělství.....	39
L. Průmysl.....	40
M. Stavebnictví.....	41
N. Cestovní ruch.....	42
O. Ceny.....	44
P. Vybrané ukazatele vývoje hospodářství ČR.....	47
DOPLŇUJÍCÍ INFORMACE	
Q. Pracovní neschopnost pro nemoc a úraz v Karlovarském kraji v 1. pololetí 2009.....	53
R. Životní podmínky 2008.....	56
S. Produkce průmyslových a komunálních odpadů podle krajů v roce 2008.....	58
NABÍDKA PUBLIKACÍ ČSÚ PRAHA.....	59
NABÍDKA PUBLIKACÍ ČSÚ KARLOVY VARY.....	65
ADRESÁŘ PRACOVIŠŤ INFORMAČNÍCH SLUŽEB.....	66

ZNAČKY V TABULKÁCH

- jev se nevyskytoval
- 0 nenulový údaj, jehož velikost je menší než polovina jednotky v tabulce
- x číselný údaj není logicky možný
- . údaj není k dispozici nebo je nespolehlivý
- i.d. údaj nelze zveřejnit (individuální údaj)

Výpočty v tabulkách jsou prováděny z nezaokrouhlených údajů (včetně součtů).

METODICKÉ VYSVĚTLIVKY

OBYVATELSTVO

Základem pro údaje o **počtu a struktuře obyvatelstva** jsou výsledky **sčítání lidu, domů a bytů**, která jsou uskutečňována zhruba v desetiletých intervalech. Z výsledků cenů jsou k dispozici data o obyvatelstvu v nejpodrobnějším územním členění (až do základních sídelních jednotek). Na tyto výsledky pak průběžně navazují **bilance demografických událostí**, vycházející ze statistických hlášení řady Obyv 1-4 o sňatcích, narozeních, úmrtích (příčiny smrti jsou stanoveny podle Mezinárodní statistické klasifikace nemocí a přidružených zdravotních problémů - 10. revize) a rozvodech. Zdrojem dat o stěhování občanů České republiky je od roku 2005 Informační systém evidence obyvatel (ISEO). Zdrojem údajů o stěhování cizinců je Cizinecký informační systém. Údaje jsou zveřejňovány čtvrtletně v členění do krajů a okresů, (v Praze také do správních obvodů a městských částí), jednou ročně pak i do jednotlivých obcí.

Od roku 2001 jsou tedy demografické údaje výsledkem zpracování bilancí, navazujících na výsledky sčítání lidu, které se uskutečnilo k 1. 3. 2001. Údaje o stavech a pohybu obyvatelstva se týkají obyvatel, kteří mají na území ČR trvalé bydliště, od roku 2001 včetně cizinců s tzv. dlouhodobým pobytem (tj. s pobytem na základě víza nad 90 dnů podle zákona č. 326/1999 Sb.). V údajích jsou obsaženy i události (sňatky, narození a úmrtí) občanů s trvalým bydlištěm na území ČR, které nastaly v cizině.

Údaje pro intenzitní ukazatele hrubých relativních měr demografických událostí jsou vztaženy na 1 000 obyvatel středního stavu. Obecně vyjadřuje střední stav obyvatelstva počet obyvatel daného území bilancovaný k okamžiku, který byl zvolen za střed sledovaného období. Za střední stav obyvatelstva v kalendářním roce je tedy považován počet obyvatel k 1. 7. sledovaného roku. Střední stav obyvatel za jiná období se zjišťuje jako aritmetický průměr středních stavů příslušných měsíců.

Kojenecká úmrtnost udává počet zemřelých kojenců (do 1 roku věku) připadající na 1 000 živě narozených dětí v příslušném období. Novorozenecká úmrtnost udává počet zemřelých novorozenců (do 28 dnů) připadající na 1 000 živě narozených dětí v příslušném období. Publikované hrubé míry jednotlivých demografických procesů (porodnost, úmrtnost a pod.) jsou ovlivněny mimo jiné i věkovou strukturou obyvatelstva příslušného území.

ZAMĚSTNANOST A MZDY

Od roku 2009 došlo ve statistice práce a mezd ke změnám v metodice zjišťování a prezentaci výsledků. **Nově jsou výsledky publikovány za celou populaci podniků se zvýšeným důrazem na průměrné mzdy zaměstnanců přepočtené na plně zaměstnané**, které zohledňují délku pracovního úvazku. Z důvodu srovnatelnosti časových řad budou údaje po omezenou dobu publikovány i v původním konceptu, tj. v podnikatelské sféře bez ekonomických subjektů do 20 zaměstnanců a s dříve preferovanou průměrnou mzdou na fyzické osoby.

Územní třídění je provedeno **podle sídla vykazujícího ekonomického subjektu** (tedy včetně provozoven dislokovaných na jiném území - tzv. podniková metoda).

Průměrný evidenční počet zaměstnanců přepočtený vyjadřuje přepočet na plně zaměstnané (s plnou pracovní dobou). Do evidenčního počtu zaměstnanců se zahrnují všichni stálí i dočasní zaměstnanci, kteří jsou ke zpravodajské jednotce v pracovním, služebním nebo členském poměru (kde součástí členství je pracovní vztah). Nezahrnují se např. ženy na mateřské dovolené, osoby na rodičovské dovolené (nepracují-li současně v pracovním poměru), učni, osoby pracující pro firmu na základě dohod o pracích konaných mimo pracovní poměr, osoby vykonávající veřejné funkce (např. poslanci, senátoři, uvolnění členové zastupitelstev všech stupňů, soudci aj.).

Průměrná hrubá měsíční mzda představuje podíl mezd bez ostatních osobních nákladů připadající na jednoho zaměstnance evidenčního počtu za měsíc. Do mezd se zahrnují základní mzdy a platy, příplatky a doplatky ke mzdě nebo platu, prémie a odměny, náhrady mezd a platů, odměny za pracovní pohotovost a jiné složky mzdy nebo platu, které byly v daném období zaměstnancům zúčtovány k výplatě. Nezahrnují se náhrady mzdy nebo platu po dobu prvních 14 kalendářních dnů trvání dočasné pracovní neschopnosti (karantény) placené zaměstnavatelem. Jedná se o hrubé mzdy, tj. před snížením o pojistné na všeobecné zdravotní pojištění a sociální zabezpečení, zálohové splátky daně z příjmů fyzických osob a další zákonné nebo se zaměstnancem dohodnuté srážky.

Podrobnější informace jsou k dispozici na http://www.czso.cz/csu/redakce.nsf/i/pmz_m

METODICKÉ VYSVĚTLIVKY

VÝBĚROVÉ ŠETŘENÍ PRACOVNÍCH SIL

Výběrové šetření pracovních sil je prováděno v náhodně vybraných bytech (0,6 % všech trvale obydlených bytů). Zjištěné údaje jsou převáženy četností jednotlivých věkových skupin mužů a žen.

Do počtu **zaměstnaných** jsou zahrnuty všechny osoby patnáctileté a starší, které během referenčního týdne příslušely mezi zaměstnance, členy produkčních družstev, pracující na vlastní účet, zaměstnavatele či pomáhající rodinné příslušníky.

Za **nezaměstnané** se považují všechny osoby patnáctileté a starší, které ve sledovaném období byly bez práce, aktivně ji hledaly a byly připraveny k nástupu do zaměstnání nejpozději do 14 dnů. Za nezaměstnané jsou považováni i ti, kteří již práci našli, ale nástup je stanoven nejpozději za 14 dnů.

Míra ekonomické aktivity vyjadřuje podíl počtu zaměstnaných a nezaměstnaných (pracovní síly) na počtu všech osob starších patnácti let - udává se v %.

Obecná míra nezaměstnanosti vyjadřuje podíl počtu nezaměstnaných osob na celkové pracovní síle (součet všech zaměstnaných a nezaměstnaných) - udává se v %.

Pro všechny charakteristiky výběrového šetření je možné konstruovat **95% interval spolehlivosti**, tedy interval, v němž s 95% pravděpodobností leží skutečná hodnota odhadované charakteristiky. Velikost intervalu spolehlivosti pro odhad základních charakteristik je zřejmá z následující tabulky.

95% intervaly spolehlivosti pro odhad počtu zaměstnaných v NH, nezaměstnaných a měr nezaměstnanosti (3. čtvrtletí 2009)

	Odhad	95% interval spolehlivosti		Odhad	95% interval spolehlivosti		Odhad	95% interval spolehlivosti
		abs.	rel.		abs.	rel.		
	-/+	-/+	-/+	-/+	-/+			
	zaměstnanost (v tis.)			nezaměstnanost: (v tis.)			míra nez. (v %)	
Česká republika	4921,7	38,9	0,8%	387,0	15,9	4,1%	7,3%	0,3%
v tom kraje:								
Hl. m. Praha	654,9	17,2	2,6%	27,3	5,5	20,2%	4,0%	0,8%
Středočeský	597,7	12,9	2,2%	31,2	4,4	14,2%	5,0%	0,7%
Jihočeský	308,2	8,2	2,7%	14,9	2,7	18,2%	4,6%	0,8%
Plzeňský	274,2	8,3	3,0%	20,9	3,4	16,1%	7,1%	1,1%
Karlovarský	142,3	5,3	3,8%	19,8	2,8	14,3%	12,2%	1,8%
Ústecký	364,0	12,9	3,5%	43,3	6,2	14,3%	10,6%	1,5%
Liberecký	197,8	7,3	3,7%	19,2	3,2	16,9%	8,9%	1,5%
Královéhradecký	256,7	9,2	3,6%	21,1	3,8	18,2%	7,6%	1,4%
Pardubický	239,4	7,7	3,2%	17,9	3,1	17,2%	7,0%	1,2%
Vysočina	243,7	7,7	3,2%	16,9	3,0	17,7%	6,5%	1,2%
Jihomoravský	527,8	13,3	2,5%	41,7	5,4	12,9%	7,3%	0,9%
Olomoucký	290,7	10,3	3,5%	26,0	4,4	16,8%	8,2%	1,4%
Zlínský	268,9	8,7	3,2%	23,7	3,7	15,5%	8,1%	1,3%
Moravskoslezský	555,4	13,7	2,5%	63,1	6,5	10,3%	10,2%	1,0%

METODICKÉ VYSVĚTLIVKY

NEZAMĚŠTNANOST (PODLE ÚDAJŮ MPSV)

Údaje o **registrované nezaměstnanosti** jsou převzaty z informačního systému Ministerstva práce a sociálních věcí (podle evidence úřadů práce). Neumístění uchazeči o práci jsou občané trvale bydlící na příslušném území, kteří nejsou v pracovním nebo obdobném vztahu k zaměstnavateli, ani nevykonávají samostatnou výdělečnou činnost a požádali úřad práce o zprostředkování vhodného zaměstnání.

Míra registrované nezaměstnanosti se vypočte jako podíl vyjádřený v procentech, kde v čitateli je počet dosažitelných, neumístěných uchazečů o zaměstnání, občanů ČR a občanů EU (EHP), vedených úřady práce podle bydliště uchazeče ke konci sledovaného měsíce. Jedná se o evidované nezaměstnané, kteří nemají žádnou objektivní překážku pro přijetí do zaměstnání a při nabídce vhodného pracovního místa mohou do něj bezprostředně nastoupit (nejsou ve vazbě, ve výkonu trestu, nepobírají peněžitou pomoc v mateřství, hmotné zabezpečení po dobu mateřské dovolené, nejsou v pracovní neschopnosti, nejsou zařazeni do rekvalifikačních kurzů a nevykonávají krátkodobé zaměstnání). Jmenovatel tvoří pracovní sílu, tj. počet zaměstnaných v národním hospodářství s jediným nebo hlavním zaměstnáním podle výsledků výběrového šetření pracovních sil (VŠPS - klouzavý průměr posledních čtyř čtvrtletí) + počet pracujících cizinců ze třetích zemí s platným povolením k zaměstnávání, zaměstnaných občanů EU registrovaných ÚP (klouzavý průměr posledních 12-ti měsíců) a cizinců s platným živnostenským oprávněním (klouzavý průměr za poslední 2 pololetí) + přesná evidence registrovaných – dosažitelných, neumístěných uchazečů o zaměstnání, občanů ČR a občanů EU (EHP), vedená úřady práce podle bydliště uchazeče.

ORGANIZAČNÍ STATISTIKA

Datovým zdrojem pro **organizační statistiku** je Registr ekonomických subjektů (dále jen RES). RES je veřejným seznamem, který vytváří a spravuje ČSÚ na základě zákona č. 89/1995 Sb., o státní statistické službě ve znění pozdějších předpisů.

V RES jsou evidovány ekonomické subjekty, tj. **právnícké osoby** včetně organizačních složek státu (které jsou účetní jednotkou) a dále **fyzické osoby**, které mají postavení podnikatele. RES je průběžně aktualizován daty z obchodního rejstříku, živnostenských úřadů, z administrativních zdrojů a ze statistických zjišťování. Registr se využívá zejména ve státní statistické službě ke stanovení okruhu zpravodajských jednotek pro jednotlivá statistická zjišťování.

Obchodní společnosti zahrnují veřejné obchodní společnosti, společnosti s ručením omezeným, komanditní společnosti a akciové společnosti. **Družstva** zahrnují i družstevní podniky. **Fyzické osoby** zahrnují soukromé podnikatele podnikající dle živnostenského zákona, samostatně hospodařící rolníky, zemědělské podnikatele – fyzické osoby a dále fyzické osoby provozující jinou podnikatelskou činnost podle zvláštních předpisů.

Členění RES **podle převažující činnosti** odpovídá sekcím a oddílům klasifikace ekonomických činností CZ - NACE. Členění podle zařazení subjektů do institucionálních sektorů vychází z Číselníku institucionálních sektorů a subsektorů.

STAVEBNÍ OHLÁŠENÍ A POVOLENÍ

Údaje o **podaných stavebních ohlášeních a vydaných stavebních povoleních (SOP)** jsou zpracovány na základě výkazů předkládaných jednotlivými stavebními úřady, odbory dopravy a životního prostředí krajských úřadů, pověřených obecních úřadů a újezdními úřady. Stavební ohlášení a stavební povolení odpovídají zákonu č. 183/2006 Sb., o územním plánování a stavebním řádu (stavební zákon) se stanovením závazných podmínek pro provedení a užívání stavby. **Orientační hodnota staveb** zahrnuje celkové náklady včetně technologie (v běžných cenách) vynaložené na přípravu, realizaci a uvedení stavby do provozu.

Nová výstavba představuje zcela novou konstrukci, nové stavební dílo. Změnami dokončených staveb se rozumí nástavby, jimiž se stavby zvyšují, přístavby, jimiž se stavby půdorysně rozšiřují a které jsou vzájemně provozně propojeny s dosavadní stavbou, dále vestavby, tj. stavební úpravy, při nichž se zachovává vnější půdorysné i výškové ohraničení stavby.

Ochranou životního prostředí se rozumí stavební akce k ochraně čistoty vod, ovzduší a klimatu, k ekologické likvidaci nebo využití odpadů, k ochraně přírody a krajiny, na rekultivaci půdy a k omezení působení fyzikálních faktorů na životní prostředí.

METODICKÉ VYSVĚTLIVKY

Údaje o **zrušených bytech** vycházejí z údajů o změnách v užívání staveb (§ 126 stavebního zákona) a odstraňování staveb (§ 128 stavebního zákona).

BYTOVÁ VÝSTAVBA

Údaje o **bytové výstavbě** jsou zpracovány z měsíčního statistického výkaznictví, ke kterému mají výkaznickou povinnost stavební úřady. Zahrnují celou bytovou výstavbu na území (včetně nástaveb, vestaveb a přístaveb), kterou vznikají nové byty. Nejsou zahrnuty byty vzniklé změnou účelu užívání bez stavebních úprav. Údaje jsou zpracovány územní metodou a relevantní k území krajů i okresů.

Stavby pro bydlení jsou bytové budovy, u nichž převažuje funkce bydlení, rodinné domy a nástavby, vestavby a přístavby k nim. Bytem se rozumí místnost nebo soubor místností, které jsou podle rozhodnutí stavebního úřadu určeny k bydlení a mohou svému účelu sloužit jako samostatné bytové jednotky. **Byty zahájené** (ohlášené i povolené) jsou takové, na které bylo ve sledovaném období podáno stavební ohlášení o provedení jednoduchých staveb podle §104 odst. 2, písmeno a) až d) nebo vydáno stavební povolení podle §115 se závaznými podmínkami pro provedení a užívání stavby ve smyslu stavebního zákona. **Byty dokončené** jsou byty v dokončených budovách, které vyžadovaly stavební ohlášení nebo povolení anebo byla stavba prováděna na podkladě veřejnoprávní smlouvy (§116) nebo certifikátu vydaného autorizovaným inspektorem (§117) a lze je užívat na základě oznámení stavebnímu úřadu (§120) nebo kolaudačního souhlasu (§122).

ZEMĚDĚLSTVÍ

Statistické zjišťování o **výrobě masa** je prováděno měsíčně výkazem, který předkládají všichni provozovatelé jatek, vč. ekonomických subjektů porážejících jatečná zvířata z vlastního výkrmu. Soubor zpravodajských jednotek je tvořen na základě seznamu provozních jatek, sanitních jatek a porážkových míst podle evidence Státní veterinární správy. Porážky zahrnují všechna jatečná zvířata bez ohledu na to, zda jsou tuzemského původu nebo byla dovezena ze zahraničí. Nutné porážky jsou započítány do jatečné hmotnosti v případě, že maso je použito pro lidskou spotřebu. Výroba masa celkem zahrnuje výrobu hovězího, telecího, vepřového, skopového (včetně kozího) a koňského masa.

Tabulku o **prodeji zemědělských výrobků** zařazujeme vzhledem ke změně periodicity výkazu pouze pololetně. Kapitulu doplňuje **tabulka s nejaktuálnějšími zjištěnými daty** z rostlinné výroby (s výjimkou 1. čtvrtletí). Podrobné metodické vysvětlivky k těmto tabulkám jsou uvedeny v příslušných speciálních publikacích ČSÚ.

PRŮMYSL

Údaje jsou publikovány za podnikatelské subjekty s převažující průmyslovou činností **se 100 a více zaměstnanci** a zjišťovány podnikovou metodou, tedy za **podniky se sídlem na příslušném území**, včetně jejich závodů a provozoven v jiných krajích. Vzhledem k nižší relevantnosti k příslušnému území nejsou údaje již dále členěny do okresů. V kategorii 100 a více zaměstnanců je zjišťování úplné.

Tržby za prodej vlastních výrobků a služeb se oceňují v základních běžných cenách, které fakturuje výrobce kupujícímu a jsou vedeny na účtech 601 a 602. Nezahrnují daň na výrobu a výrobky (DPH, spotřební daň, clo). Tržby z průmyslové činnosti zahrnují tržby (příjmy) za prodej vlastních průmyslových výrobků a služeb průmyslové povahy, prodaných externím odběratelům.

Průměrný počet zaměstnanců za měsíc se počítá jako součet počtu fyzických osob v jednotlivých dnech sledovaného měsíce (včetně dnů pracovního klidu a pracovního volna), který se dělí počtem všech kalendářních dnů měsíce.

Průměrná hrubá měsíční mzda představuje podíl mezd bez ostatních osobních nákladů připadající na jednoho zaměstnance evidenčního počtu za měsíc. Do mezd se zahrnují základní mzdy a platy, příplatky a doplátky ke mzdě nebo platu, prémie a odměny, náhrady mezd a platů, odměny za pracovní pohotovost

METODICKÉ VYSVĚTLIVKY

a jiné složky mzdy nebo platu, které byly v daném období zaměstnancům zúčtovány k výplatě. Nezahrnují se náhrady mzdy nebo platu po dobu prvních 14 kalendářních dnů trvání dočasné pracovní neschopnosti (karantény) placené zaměstnavatelem. Jedná se o hrubé mzdy, tj. před snížením o pojistné na všeobecné zdravotní pojištění a sociální zabezpečení, zálohové splátky daně z příjmů fyzických osob a další zákonné nebo se zaměstnancem dohodnuté srážky.

STAVEBNICTVÍ

Údaje jsou publikovány za podnikatelské subjekty s převažující stavební činností **s 50 a více zaměstnanci**. Subjekty jsou územně zařazeny podle **kraje sídla podniku**.

Stavebními pracemi se rozumí provádění specializovaných i nespécializovaných stavebních činností. Patří sem práce na novostavbách, opravách, provádění nástaveb a přestaveb budov i inženýrských děl, výstavba prefabrikovaných objektů na staveništi a staveb dočasného charakteru. Zahrnují se sem i montážní práce stavebních konstrukcí a hodnota zabudovaného materiálu a konstrukcí. Do stavebních prací se nezahrnují developerské činnosti.

Základní stavební výroba (ZSV), tj. stavební práce provedené vlastními pracovníky představují objem veškerých stavebních prací, které organizace provedla pracovníky zahrnutými do jejího evidenčního počtu (vč. produktivní práce učňů). Patří sem i objem veškerých stavebních prací na vlastním hmotném majetku.

Pozemní stavitelství zahrnuje veškeré stavební práce provedené na pozemních stavbách v tuzemsku, tj. výstavbu bytových a nebytových budov a specializované stavební činnosti.

Inženýrské stavitelství zahrnuje veškeré práce provedené na inženýrských stavbách (výstavba silnic a železnic, výstavba inženýrských sítí a ostatních staveb jako např. vodních děl).

Průměrný evidenční počet zaměstnanců ve fyzických osobách zahrnuje všechny stálé a dočasné zaměstnance, kteří jsou v pracovním poměru sledovaných podniků. Mzdy jsou uváděny v hrubých částkách.

CESTOVNÍ RUCH

Údaje o kapacitách hromadných ubytovacích zařízení a jejich návštěvnosti vycházejí z pravidelného měsíčního a čtvrtletního šetření.

Hromadná ubytovací zařízení jsou zařízení, která pravidelně (nebo nepravidelně) poskytují přechodné ubytování hostům. Mezi hromadná ubytovací zařízení patří hotely, penziony, turistické ubytovny, chatové osady, kempy a ostatní ubytovací zařízení (např. léčebné lázně, rekreační zařízení podniků, školící střediska).

Hotel je ubytovací zařízení s nejméně 10 pokoji pro hosty s různým rozsahem poskytovaných služeb (podle třídy). Penzion je ubytovací zařízení s nejméně 5 pokoji, nebo 10 lůžky pro hosty s omezenějším rozsahem a nižší úrovní poskytovaných služeb. Kemp je ubytovací zařízení pro přechodné ubytování ve vlastním zařízení hostů, případně i v ubytovacích objektech provozovatele. Chatová osada je ubytovací zařízení pro přechodné ubytování hostů výhradně v ubytovacích objektech provozovatele.

Host v ubytovacím zařízení je každá osoba (včetně dětí a kromě personálu a majitelů ubytovacího zařízení), která použila služeb ubytovacího zařízení k přechodnému ubytování. Mezi hosty se nezapočítávají osoby, které používají služeb ubytovacího zařízení pro přechodné ubytování za účelem zaměstnání či řádného studia. Doba pro přechodné ubytování, kdy lze hosta považovat za účastníka cestovního ruchu, nesmí být delší než 1 rok. Za **rezidenta (domácího návštěvníka)** se považuje osoba, která má trvalý (stálý) pobyt v České republice. Může to tedy být občan České republiky i cizí státní příslušník trvale žijící na území České republiky. **Nerezidentem (zahraničním návštěvníkem)** je pak osoba, která trvale žije v jiné zemi (včetně občanů České republiky trvale žijících v cizině).

Při výpočtu hrubého využití lůžek se vychází z celkového počtu stálých lůžek v ubytovacím zařízení, při výpočtu čistého využití lůžek pak z počtu lůžek, která byla skutečně k dispozici.

METODICKÉ VYSVĚTLIVKY

CENY

Od roku 2007 jsou publikovány cenové indexy výrobců vypočtené podle nových revidovaných indexních schémat, které vycházejí ze struktury roku 2005.

Od ledna 2009 jsou **cenové indexy průmyslových výrobců a tržních služeb** sestavovány, počítány a publikovány podle klasifikace ekonomických činností CZ-NACE a klasifikace produkce CZ-CPA. K největším přesunům v porovnání s původní klasifikací produkce SKP došlo ve struktuře průmyslu. Změny se týkají všech úrovní třídění. Vyčerpávající informace o nových klasifikacích jsou uvedeny na internetových stránkách ČSÚ pod odkazem <http://czso.cz/csu/klasifik.nsf/i/klasifikace>.

V rámci komplexní revize, která probíhala za jednotlivé cenové okruhy v průběhu roku 2006, byly revidovány váhové systémy, výběry cenových reprezentantů a zpravodajských jednotek (respondentů). Váhy byly stanoveny na základě tržeb (výnosů, apod.) za rok 2005.

Současně došlo u cenových indexů ke změně základního období, přičemž pro indexy cen zemědělských výrobců, stavebních prací a tržních služeb se jím stává průměr roku 2005, pro index cen průmyslových výrobců je jím prosinec roku 2005. Je však zachována existence jednotného indexního referenčního období pro všechny cenové indexy - průměr roku 2005, který je u posledně jmenovaného indexu cen průmyslových výrobců odvozeně, stejně jako ostatní cenové základy, počítán ze stálého základu prosinec 2005.

Cenové indexy jsou vypočítávány na základě cen za výběrové soubory reprezentantů a vybrané zpravodajské jednotky agregací jednoduchých indexů cen reprezentantů do úhrnů pomocí výpočetního vzorce typu Laspeyres v modifikované podobě. Pro výpočet se používají stálé váhy z roku 2005.

Od roku 2007 jsou publikovány i **cenové indexy spotřebitelských cen** vypočtené podle nových revidovaných indexních schémat, která vycházejí ze struktury spotřeby domácností v roce 2005.

V rámci komplexní revize, která probíhala za jednotlivé cenové okruhy v průběhu roku 2005, byly revidovány váhové systémy a výběry cenových reprezentantů. Použitá klasifikace je platná klasifikace konečné spotřeby CZ-COICOP (Classification of Individual Consumption by Purpose). Váhy byly stanoveny na základě výdajů domácností ze statistiky rodinných účtů. Údaje byly korigovány statistikou národních účtů.

Současně došlo u cenových indexů spotřebitelských cen ke změně ceny základního období, kterým u nových cenových indexů publikovaných od roku 2007 je prosinec 2005. Jako jednotné indexní referenční období byl zaveden pro všechny cenové indexy průměr roku 2005.

Cenové indexy jsou vypočítávány na základě zjištěných cen za výběrové soubory reprezentantů a vybrané zpravodajské jednotky agregací jednoduchých indexů cen reprezentantů do úhrnu pomocí výpočetního vzorce typu Laspeyres v modifikované podobě. Pro výpočet se používají stálé váhy z roku 2005.

ŽIVOTNÍ PODMÍNKY

Český statistický úřad provedl během února až května 2008 v pořadí čtvrté výběrové šetření o příjmech a životních podmínkách domácností pod názvem „**Životní podmínky 2008**“ (EU SILC).

Výběrový plán byl založen na náhodném dvoustupňovém výběru pro každý kraj nezávisle tak, aby celkový počet vybraných bytů byl úměrný velikosti jednotlivých krajů. Do šetření byly zahrnuty všechny osoby, které v době šetření měly ve vybraném bytě obvyklé bydliště a to včetně osob dočasně nepřítomných. Nebyly zahrnuty osoby dlouhodobě nepřítomné bez existenční vazby na vybranou domácnost a osoby dočasně přítomné v době šetření. Toto se vztahovalo i na cizí státní příslušníky a podnájemníky. Příjmy osob a domácností se zjišťovaly za celý rok 2007, ostatní údaje podle stavu v době šetření v roce 2008.

Hospodařící domácnost tvoří jedinec nebo skupina osob, které spolu trvale žijí a společně uhrazují náklady na své potřeby.

Čistý peněžní příjem domácnosti byl získán z hrubého peněžního příjmu odečtením příslušných částek pro zdravotní a sociální pojištění a daň z příjmů.

Životní minimum domácnosti bylo vypočteno pro každou samostatně hospodařící domácnost zvlášť na základě jejího složení, věku dětí a zákonných částek životního minima platných pro rok 2007.

Při interpretaci a analýze výsledků šetření je třeba mít neustále na paměti, že jsou zatíženy určitou chybou (výběrovou i nevýběrovou). Více informací, metodiku a tabulky s odhadem 95% intervalu spolehlivosti můžete najít ve zdrojové publikaci „**e-3012-09 Příjmy a životní podmínky domácností v roce 2008**“ na internetových stránkách www.czso.cz.

MEZIKRAJOVÉ SROVNÁNÍ VE VYBRANÝCH UKAZATELÍCH

Tab. A.1 Vybrané ukazatele vývoje hospodářství v Karlovarském kraji v roce 2009

	Měřicí jednotka	3. čtvrtletí		Od počátku roku	
		absolutně	index 2009/2008	absolutně	index 2009/2008
OBYVATELSTVO					
Živě narození	osoby	937	98,9	2 576	93,7
Zemřelí	osoby	731	102,2	2 336	104,2
Přistěhovalí	osoby	834	70,8	2 474	63,2
Vystěhovalí	osoby	1 100	97,3	3 408	108,5
Počet obyvatel ¹⁾	osoby	x	x	307 709	99,7
ZAMĚSTNANOST A MZDY					
Míra ekonomické aktivity ²⁾	%	61,4	⁶⁾ 60,8	61,2	⁶⁾ 60,7
Zaměstnaní v hlavním zaměstnání podle VŠPS (tis. osob)	tis. osob	142,3	95,9	144,3	97,8
z toho: podnikatelé		19,5	82,1	20,6	81,9
Zaměstnanci celkem ³⁾ (přepočtené osoby v tis.)	osoby	78,6	89,9	80,3	91,2
Průměrná měsíční mzda ³⁾	Kč	19 530	105,3	18 991	103,4
NEZAMĚSTNANOST (podle MPSV)¹⁾					
Neumístění uchazeči o zaměstnání	osoby	x	x	18 160	152,7
z toho: ženy	osoby	x	x	8 874	147,5
Volná pracovní místa	místa	x	x	1 031	35,6
Míra registrované nezaměstnanosti	%	x	x	10,37	⁶⁾ 6,70
Uchazeči na 1 volné pracovní místo	osoby	x	x	17,6	⁶⁾ 4,1
ORGANIZAČNÍ STRUKTURA¹⁾					
Ekonomické subjekty celkem		x	x	81 563	101,7
z toho: fyzické osoby		x	x	60 569	101,0
obchodní společnosti		x	x	8 141	107,8
družstva		x	x	154	96,9
STAVEBNÍ POVOLENÍ					
Stavební ohlášení a povolení celkem	povolení	808	97,3	2 367	100,2
Orientační hodnota staveb	mil. Kč	2 565	65,3	6 884	85,1
BYTOVÁ VÝSTAVBA					
Dokončené byty	byty	110	90,2	339	71,8
Zahájené byty	byty	281	153,6	676	119,6
ZEMĚDĚLSTVÍ					
Výroba masa v jatečné hmotnosti	t	91	77,8	270	87,1
z toho: hovězí a telecí	t	79	79,0	228	88,4
vepřové	t	12	70,6	41	81,1
Prodej zemědělských výrobků					
z toho: obiloviny	t
konzumní brambory	t
PRŮMYSL⁴⁾					
Tržby za prodej vlastních výrobků a služeb průmyslové povahy	mil. Kč	.	.	24 272,2	81,1
STAVEBNICTVÍ⁵⁾					
Základní stavební výroba	mil. Kč	600,6	83,8	1 442,6	118,6
z toho: pozemní stavitelství	mil. Kč	448,4	.	1 104,4	119,2
inženýrské stavitelství	mil. Kč	144,8	.	314,0	134,5
CESTOVNÍ RUCH					
Počet příjezdů hostů		211 381	99,5	507 600	96,0
z toho: nerezidenti		137 056	100,0	340 656	91,9

¹⁾ stav k poslednímu dni sledovaného období

²⁾ podíl počtu zaměstnaných a nezaměstnaných (pracovní síly) na počtu všech 15-tiletých a starších

³⁾ subjekty se sídlem na území kraje v podnikatelské i nepodnikatelské sféře

⁴⁾ podnikatelské subjekty s počtem zaměstnanců 100 a více se sídlem na území kraje

⁵⁾ podnikatelské subjekty s počtem zaměstnanců 50 a více se sídlem na území kraje

⁶⁾ stejné období minulého roku

MEZIKRAJOVÉ SROVNÁNÍ VE VYBRANÝCH UKAZATELÍCH

Tab. B.1 Mezikrajové srovnání vybraných ukazatelů za 1. - 3. čtvrtletí 2009

	ČR celkem	v tom kraj						
		Hl. m. Praha	Středo-český	Jihočeský	Plzeňský	Karlovarský	Ústecký	Liberecký
ZAKLADNÍ ÚDAJE (k 1.1.2009)								
Rozloha v km ²	78 865	496	11 015	10 057	7 561	3 314	5 335	3 163
Obce s rozšířenou působností	205	x	26	17	15	7	16	10
Obce	6 249	1	1 145	623	501	132	354	215
Části obcí	15 047	112	2 791	1 980	1 538	518	1 150	761
OBYVATELSTVO								
Živě narození	89 796	10 996	11 532	5 352	4 833	2 576	7 253	3 975
Zemřelí	78 950	9 079	9 396	4 806	4 353	2 336	6 552	3 230
Přistěhovalí	32 094	29 724	23 454	4 026	5 263	2 474	6 533	3 937
Vystěhovalí	9 285	18 446	12 081	4 020	3 855	3 408	7 829	3 336
Počet obyvatel ¹⁾	10 501 197	1 246 406	1 244 200	636 880	571 515	307 709	835 296	438 671
ZAMĚSTNANOST A MZDY								
Míra ekonomické aktivity ²⁾ (%)	58,6	62,5	59,6	59,0	59,3	61,2	57,2	57,2
Zaměstnaní v hlavním zaměstnání podle VŠPS (tis. osob)	4 936,6	659,6	601,3	308,4	273,9	144,3	365,8	196,7
z toho: podnikatelé	796,0	144,9	109,7	41,5	41,7	20,6	47,3	31,6
Zaměstnanci celkem ³⁾ (přepočtené osoby v tis.)	3840,0	1052,1	345,5	195,0	186,8	80,3	227,4	126,4
Průměrná měsíční mzda ³⁾ (Kč)	22 896	28 958	22 306	19 862	21 387	18 991	20 579	20 397
NEZAMĚSTNANOST (podle MPSV)¹⁾								
Neumístění uchazeči o zaměstnání	500 812	27 979	44 842	23 848	25 526	18 160	57 451	24 879
z toho: ženy	253 313	13 991	22 989	12 857	13 599	8 874	29 526	12 814
Volná pracovní místa	38 844	10 615	4 486	1 963	2 748	1 031	2 181	1 450
Míra registrované nezaměstnanosti (%)	8,57	3,45	6,37	6,69	7,72	10,37	13,01	10,65
Uchazeči na 1 volné pracovní místo	12,9	2,6	10,0	12,1	9,3	17,6	26,3	17,2
ORGANIZAČNÍ STRUKTURA¹⁾								
Ekonomické subjekty celkem	2 603 764	484 999	301 252	154 709	141 046	81 563	177 506	116 381
z toho: fyzické osoby	1 977 642	297 142	238 051	123 688	105 361	60 569	138 546	94 122
obchodní společnosti	324 778	123 801	27 210	13 558	12 847	8 141	16 287	10 075
družstva	15 600	6 171	1 049	715	506	154	492	419
STAVEBNÍ POVOLENÍ⁴⁾								
Stavební ohlášení a povolení celkem	85 167	6 153	15 896	6 450	5 445	2 367	5 467	3 153
Orientační hodnota staveb (mil. Kč)	306 853	33 557	33 515	16 308	20 820	6 884	23 683	7 423
BYTOVÁ VÝSTAVBA								
Dokončené byty	25 804	5 063	4 878	1 388	1 443	339	754	1 003
Zahájené byty	29 691	4 890	5 662	1 482	1 674	676	1 310	1 258
ZEMĚDĚLSTVÍ								
Výroba masa v jatečné hmotnosti (t)		zahrnuto						
z toho: hovězí a telecí	56 582	do Středo-	6 215	7 824	5 239	228	1 768	1 334
vepřové	213 593	česk. kraje	31 846	26 304	15 129	41	9 563	814
Prodej zeměděln. výrobků (t)		zahrnuto						
z toho: obiloviny
konzumní brambory
PRŮMYSL⁵⁾								
Tržby za prodej vlastních výrobků a služeb průmyslové povahy (mil. Kč)	1 764 362,8	244 095,9	327 027,1	74 698,1	109 909,3	24 272,2	176 528,3	75 734,7
STAVEBNICTVÍ⁶⁾								
Základní stavební výroba (mil. Kč)	143 458,6	51 207,1	7 877,0	6 848,1	4 185,5	1 442,6	11 051,1	4 178,4
z toho: pozemní stavitelství	52 594,5	12 569,2	3 556,5	2 722,6	1 252,8	1 104,4	4 978,3	2 181,7
inženýrské stavitelství	87 163,8	37 847,3	3 666,2	4 102,9	2 914,7	314,0	6 000,2	1 928,2
CESTOVNÍ RUCH								
Počet příjezdů hostů	9 657 638	3 255 425	518 880	796 474	399 822	507 600	278 576	574 360
z toho: nerezidenti	4 695 059	2 863 576	123 291	231 455	119 361	340 656	88 492	139 261

¹⁾ stav k poslednímu dni sledovaného období

²⁾ podíl počtu zaměstnaných a nezaměstnaných (pracovní síly) na počtu všech 15-tiletých a starších

³⁾ subjekty se sídlem na území kraje v podnikatelské i nepodnikatelské sféře

⁴⁾ údaj za ČR včetně povolení územně nerozdělených

⁵⁾ podnikatelské subjekty s počtem zaměstnanců 100 a více se sídlem na území kraje

⁶⁾ podnikatelské subjekty s počtem zaměstnanců 50 a více se sídlem na území kraje

MEZIKRAJOVÉ SROVNÁNÍ VE VYBRANÝCH UKAZATELÍCH

Tab. B.1 Mezikrajové srovnání vybraných ukazatelů za 1. - 3. čtvrtletí 2009

dokončení

	v tom kraj						
	Králové- hradecký	Pardubický	Vysočina	Jiho- moravský	Olomoucký	Zlínský	Moravsko- slezský
ZAKLADNÍ UDAJE (k 1.1.2008)							
Rozloha v km ²	4 759	4 519	6 795	7 195	5 267	3 964	5 426
Obce s rozšířenou působností	15	15	15	21	13	13	22
Obce	448	451	704	673	398	305	299
Části obcí	1 074	991	1 402	902	767	438	623
OBYVATELSTVO							
Živě narození	4 712	4 270	4 158	10 011	5 418	4 661	10 049
Zemřelí	4 359	3 680	3 743	8 378	4 954	4 454	9 630
Přistěhovalí	4 070	3 690	2 815	8 150	2 974	2 463	3 802
Vystěhovalí	4 083	3 315	3 292	5 421	3 352	2 685	5 443
Počet obyvatel ¹⁾	554 860	516 150	515 349	1 151 508	642 223	591 397	1 249 033
ZAMĚSTNANOST A MZDY							
Míra ekonomické aktivity ²⁾ (%)	58,1	57,7	58,0	57,3	57,3	57,1	57,6
Zaměstnaní v hlavním zaměstnání podle VŠPS (tis. osob)	254,9	238,7	241,8	530,1	292,4	270,5	558,2
z toho: podnikatelé	44,3	31,7	33,3	86,8	47,5	44,0	71,1
Zaměstnanci celkem ³⁾ (přepočtené osoby v tis.)	167,7	152,7	149,7	409,2	173,9	184,1	389,2
Průměrná měsíční mzda ³⁾ (Kč)	19 973	19 596	19 744	21 310	19 615	19 365	20 813
NEZAMĚSTNANOST (podle MPSV)¹⁾							
Neumístění uchazeči o zaměstnání	21 825	24 060	25 870	59 487	37 395	31 583	77 907
z toho: ženy	11 146	12 249	13 147	30 061	18 320	15 689	38 051
Volná pracovní místa	1 507	2 033	985	4 035	1 012	1 524	3 274
Míra registrované nezaměstnanosti (%)	7,39	8,53	9,26	9,48	11,19	10,06	11,75
Uchazeči na 1 volné pracovní místo	14,5	11,8	26,3	14,7	37,0	20,7	23,8
ORGANIZAČNÍ STRUKTURA¹⁾							
Ekonomické subjekty celkem	132 983	111 898	103 321	281 460	136 783	136 321	243 542
z toho: fyzické osoby	107 956	90 238	83 644	215 075	113 044	112 296	197 910
obchodní společnosti	11 186	9 100	7 309	38 523	10 771	13 050	22 920
družstva	591	457	557	1 999	607	305	1 578
STAVEBNÍ POVOLENÍ⁴⁾							
Stavební ohlášení a povolení celkem	4 297	3 777	5 424	9 021	4 177	4 276	8 479
Orientační hodnota staveb (mil. Kč)	12 163	13 181	11 856	28 537	14 156	12 033	31 597
BYTOVÁ VÝSTAVBA							
Dokončené byty	921	967	874	3 726	1 417	1 303	1 728
Zahájené byty	1 604	1 749	906	3 521	1 526	1 015	2 418
ZEMĚDĚLSTVÍ							
Výroba masa v jatečné hmotnosti (t)							
z toho: hovězí a telecí	3 731	12 203	8 022	2 919	2 213	3 665	1 221
vepřové	13 831	10 551	30 974	29 882	18 762	6 046	19 849
Prodej zeměděľ. výrobků (t)							
z toho: obiloviny
konzumní brambory
PRŮMYSL⁵⁾							
Tržby za prodej vlastních výrobků a služeb průmyslové povahy (mil. Kč)	54 092,1	116 644,7	65 687,0	114 117,9	66 452,3	94 559,1	220 544,0
STAVEBNICTVÍ⁶⁾							
Základní stavební výroba (mil. Kč)	3 882,3	4 427,7	7 438,9	22 397,7	3 550,0	5 676,1	9 296,0
z toho: pozemní stavitelství	2 084,3	2 006,7	3 523,4	6 902,2	2 438,1	2 711,9	4 562,2
inženýrské stavitelství	1 733,7	2 317,6	3 667,6	14 510,5	1 095,1	2 757,3	4 308,5
CESTOVNÍ RUCH							
Počet příjezdů hostů	713 557	282 386	299 758	852 862	318 819	369 653	489 466
z toho: nerezidenti	196 534	40 617	41 953	290 602	69 545	52 826	96 890

¹⁾ stav k poslednímu dni sledovaného období

²⁾ podíl počtu zaměstnaných a nezaměstnaných (pracovní síly) na počtu všech 15-tiletých a starších

³⁾ subjekty se sídlem na území kraje v podnikatelské i nepodnikatelské sféře

⁴⁾ údaj za ČR včetně povolení územně nerozdělených

⁵⁾ podnikatelské subjekty s počtem zaměstnanců 100 a více se sídlem na území kraje

⁶⁾ podnikatelské subjekty s počtem zaměstnanců 50 a více se sídlem na území kraje

MEZIOKRESNÍ SROVNÁNÍ VE VYBRANÝCH UKAZATELÍCH

Tab. C.1 Meziokresní srovnání vybraných ukazatelů v Karlovarském kraji v 1. - 3. čtvrtletí 2009

	Kraj celkem	v tom okresy		
		Cheb	Karlovy Vary	Sokolov
ZÁKLADNÍ ÚDAJE (k 1. 1. 2009)				
Rozloha v km ²	3 314	1 046	1 515	754
Počet obcí	132	40	54	38
Počet částí obcí	518	183	232	103
OBYVATELSTVO				
Živě narození	2 576	833	924	819
Zemřelí	2 336	696	960	680
Přistěhovalí	2 474	1 187	1 526	842
Vystěhovalí	3 408	1 477	1 908	1 104
Počet obyvatel ¹⁾	307 709	95 299	119 505	92 905
NEZAMĚŠTNANOST (podle MPSV) ¹⁾				
Neumístění uchazeči o zaměstnání	18 160	5 078	6 879	6 203
z toho ženy	8 874	2 352	3 339	3 183
Počet volných pracovních míst	1 031	369	438	224
Míra registrované nezaměstnanosti (%)	10,37	9,16	9,96	12,26
Počet uchazečů na 1 volné pracovní místo	17,6	13,8	15,7	27,7
ORGANIZAČNÍ STRUKTURA ¹⁾				
Ekomonické subjekty celkem	81 563	27 973	35 375	18 215
z toho:				
fyzické osoby	60 569	20 390	25 334	14 845
obchodní společnosti	8 141	2 279	4 627	1 235
družstva	154	58	78	18
STAVEBNÍ POVOLENÍ				
Stavební ohlášení a povolení celkem	2 367	958	887	522
Orientační hodnota staveb (mil. Kč)	6 884	2 106	3 777	1 001
BYTOVÁ VÝSTAVBA				
Dokončené byty	339	103	170	66
Zahájené byty	676	241	361	74

¹⁾ stav k poslednímu dni sledovaného období

OBYVATELSTVO

Tab. D.1 Počet obyvatel v Karlovarském kraji a jeho okresech v 1. - 3. čtvrtletí 2009

(předběžné údaje)

	Stav na počátku období 1. ledna 2009			Střední stav obyvatelstva			Stav na konci období 30. 9. 2009		
	celkem	muži	ženy	celkem	muži	ženy	celkem	muži	ženy
Kraj celkem	308 403	151 498	156 905	307 987	151 210	156 777	307 709	151 021	156 688
v tom okresy:									
Cheb	95 452	46 772	48 680	95 361	46 707	48 654	95 299	46 658	48 641
Karlovy Vary	119 923	58 754	61 169	119 667	58 587	61 080	119 505	58 507	60 998
Sokolov	93 028	45 972	47 056	92 959	45 916	47 043	92 905	45 856	47 049

Tab. D.2 Pohyb obyvatelstva v Karlovarském kraji a jeho okresech v 1. - 3. čtvrtletí 2009

(předběžné údaje)

	Sňatky	Rozvody	Živě narození	Potraty		Zemřelí	Přirozený přírůstek	Přistě- hovalí	Vystě- hovalí	Přírůstek stěhováním	Celkový přírůstek
				celkem	UPT ¹⁾						
Absolutní údaje											
Kraj celkem	1 155	786	2 576	1 090	717	2 336	240	2 474	3 408	-934	-694
v tom okresy:											
Cheb	360	259	833	394	272	696	137	1 187	1 477	-290	-153
Karlovy Vary	445	267	924	370	236	960	-36	1 526	1 908	-382	-418
Sokolov	350	260	819	326	209	680	139	842	1 104	-262	-123
Relativní údaje (na 1 000 obyvatel středního stavu)											
Kraj celkem	5,0	3,4	11,2	4,7	3,1	10,1	1,0	10,7	14,8	-4,1	-3,0
v tom okresy:											
Cheb	5,0	3,6	11,7	5,5	3,8	9,8	1,9	16,6	20,7	-4,1	-2,1
Karlovy Vary	5,0	3,0	10,3	4,1	2,6	10,7	-0,4	17,0	21,3	-4,3	-4,7
Sokolov	5,0	3,7	11,8	4,7	3,0	9,8	2,0	12,1	15,9	-3,8	-1,8

¹⁾ umělá přerušeni těhotenství

Tab. D.3 Počet narozených v Karlovarském kraji a jeho okresech v 1. - 3. čtvrtletí 2009

(předběžné údaje)

	Narození celkem	v tom								
		Živě narození							Mrtvě narození	
		celkem	z toho chlapci	pořadí dítěte			v man- želství	mimo manžel- ství		
				1.	2.	3. a další				
Kraj celkem	2 581	2 576	1 358	1 166	963	447	1 173	1 403	5	-
v tom okresy:										
Cheb	834	833	458	384	321	128	371	462	1	-
Karlovy Vary	927	924	476	432	356	136	460	464	3	-
Sokolov	820	819	424	350	286	183	342	477	1	-

Tab. D.4 Počet zemřelých v Karlovarském kraji a jeho okresech v 1. - 3. čtvrtletí 2009

(předběžné údaje)

	Celkem	Muži	Ženy	Zemřelí		Koje- necká úmrtnost ¹⁾	Novoro- zenecká úmrtnost ²⁾
				do 1 roku	z toho do 28 dnů		
Kraj celkem	2 336	1 226	1 110	6	2	2,33	0,78
v tom okresy:							
Cheb	696	342	354	2	1	2,40	1,20
Karlovy Vary	960	510	450	3	-	3,25	0,00
Sokolov	680	374	306	1	1	1,22	1,22

¹⁾ zemřelí do 1 roku na 1 000 živě narozených

²⁾ zemřelí do 28 dnů na 1 000 živě narozených

OBYVATELSTVO

Tab. D.5 Zemřelí podle příčin smrti v Karlovarském kraji v 1. - 3. čtvrtletí 2009
(předběžné údaje)

Třídy příčin úmrtí (podle 10. revize Mezinárodní statistické klasifikace nemocí a přidružených zdravotních problémů)	Počet zemřelých					
	celkem		muži		ženy	
	absolutně	relativně ¹⁾	absolutně	relativně ¹⁾	absolutně	relativně ¹⁾
Kraj celkem	2 336	100,0	1 226	100,0	1 110	100,0
I. Některé infekční a parazitní nemoci (A00 - B99)	33	1,4	15	1,2	18	1,6
II. Novotvary (C00 - D48)	672	28,8	399	32,5	273	24,6
z toho: Zhoubné novotvary (C00 - C97)	666	28,5	398	32,5	268	24,1
z toho: Zhoubné novotvary tlustého střeva (C18)	46	2,0	25	2,0	21	1,9
Zhoubné novotvary konečníku (C20)	28	1,2	18	1,5	10	0,9
Zhoubné novotvary hrtanu (C32)	12	0,5	10	0,8	2	0,2
Zhoubné novotvary průdušky a plic (C34)	162	6,9	117	9,5	45	4,1
Zhoubné novotvary prsu (C50)	37	1,6	-	x	37	3,3
Zhoubné novotvary mízní, krevetvorné a příbuzné tkáně (C81 - C96)	32	1,4	22	1,8	10	0,9
III. Nemoci krve, krevetvorných orgánů a některé poruchy týkající se mechanismu imunity (D50 - D89)	1	0,0	-	x	1	0,1
IV. Nemoci endokrinní, výživy a přeměny látek (E00 - E90)	22	0,9	6	0,5	16	1,4
V. Některé duševní a poruchy chování (F00 - F99)	1	0,0	1	0,1	-	x
VI. Nemoci nervové soustavy (G00 - G99)	35	1,5	18	1,5	17	1,5
VII. Nemoci oka a oční anex (H00 - H59)	-	x	-	x	-	x
VIII. Nemoci ucha a bradavkového výběžku (H60 - H95)	-	x	-	x	-	x
IX. Nemoci oběhové soustavy (I00 - I99)	1 101	47,1	514	41,9	587	52,9
z toho: Infarkt myokardu (I21 - I23)	79	3,4	48	3,9	31	2,8
Ostatní formy ischemické choroby srdeční (I20, I24 a I25)	334	14,3	164	13,4	170	15,3
Cévní nemoci mozku (I60 - I69)	192	8,2	75	6,1	117	10,5
X. Nemoci dýchací soustavy (J00 - J99)	174	7,4	99	8,1	75	6,8
z toho: Záněty plic (J12 - J18)	92	3,9	54	4,4	38	3,4
XI. Nemoci trávicí soustavy (K00 - K93)	94	4,0	45	3,7	49	4,4
XII. Nemoci kůže a podkožního vaziva (L00 - L99)	2	0,1	2	0,2	-	x
XIII. Nemoci svalové a kosterní soustavy a pojivové tkáně (M00 - M99)	-	x	-	x	-	x
XIV. Nemoci močové a pohlavní soustavy (N00 - N99)	32	1,4	15	1,2	17	1,5
XV. Těhotenství, porod a šestinedělí (O00 - O99)	-	x	-	x	-	x
XVI. Některé stavy vzniklé v perinatálním období (P00 - P96)	3	0,1	-	x	3	0,3
XVII. Vrozené vady, deformace a chromozomální abnormality (Q00 - Q99)	-	x	-	x	-	x
XVIII. Příznaky, znaky a abnormální klinické a laboratorní nálezy nezařazené jinde (R00 - R99)	18	0,8	11	0,9	7	0,6
XX. Vnější příčiny nemocnosti a úmrtnosti (S00 - Y98)	148	6,3	101	8,2	47	4,2
z toho: sebevraždy (X60 - X84)	37	1,6	31	2,5	6	0,5

¹⁾ podíl zemřelých podle jednotlivých příčin smrti k celkovému počtu zemřelých

OBYVATELSTVO

Tab. D.6 Přistěhovalí a vystěhovalí podle krajů v 1. - 3. čtvrtletí 2009

(předběžné údaje)

	Objem vnitřního stěhování		Přistěhovalí					
			z ČR		z ciziny		celkem	
	celkem	muži	celkem	muži	celkem	muži	celkem	muži
Česká republika	178 868	87 993	x	x	32 094	18 851	32 094	18 851
v tom kraje:								
Hl. m. Praha	x	x	16 938	8 845	12 786	7 008	29 724	15 853
Středočeský	15 276	7 513	19 237	9 564	4 217	2 541	23 454	12 105
Jihočeský	8 411	3 982	2 958	1 440	1 068	689	4 026	2 129
Plzeňský	7 598	3 732	3 474	1 948	1 789	1 084	5 263	3 032
Karlovarský	4 645	2 208	1 481	722	993	555	2 474	1 277
Ústecký	11 863	5 716	4 261	2 188	2 272	1 613	6 533	3 801
Liberecký	5 305	2 529	2 826	1 420	1 111	682	3 937	2 102
Královéhradecký	6 551	3 136	3 182	1 644	888	529	4 070	2 173
Pardubický	5 893	2 884	2 828	1 466	862	510	3 690	1 976
Vysočina	4 579	2 161	2 188	1 055	627	384	2 815	1 439
Jihomoravský	12 885	6 175	5 091	2 692	3 059	1 830	8 150	4 522
Olomoucký	7 108	3 282	2 461	1 144	513	282	2 974	1 426
Zlínský	5 214	2 468	1 994	954	469	234	2 463	1 188
Moravskoslezský	12 259	5 878	2 362	1 247	1 440	910	3 802	2 157

dokončení

	Vystěhovalí						Přírůstek (úbytek) stěhováním	
	do ČR		do ciziny		celkem			
	celkem	muži	celkem	muži	celkem	muži	celkem	muži
Česká republika	x	x	9 285	7 001	9 285	7 001	22 809	11 850
v tom kraje:								
Hl. m. Praha	18 118	9 318	328	184	18 446	9 502	11 278	6 351
Středočeský	11 054	5 784	1 027	773	12 081	6 557	11 373	5 548
Jihočeský	2 855	1 436	1 165	932	4 020	2 368	6	-239
Plzeňský	2 977	1 535	878	733	3 855	2 268	1 408	764
Karlovarský	3 036	1 598	372	288	3 408	1 886	-934	-609
Ústecký	5 811	3 027	2 018	1 774	7 829	4 801	-1 296	-1 000
Liberecký	3 096	1 543	240	147	3 336	1 690	601	412
Královéhradecký	3 406	1 706	677	475	4 083	2 181	-13	-8
Pardubický	3 129	1 603	186	122	3 315	1 725	375	251
Vysočina	3 143	1 572	149	114	3 292	1 686	-477	-247
Jihomoravský	4 640	2 247	781	480	5 421	2 727	2 729	1 795
Olomoucký	3 156	1 594	196	90	3 352	1 684	-378	-258
Zlínský	2 402	1 132	283	186	2 685	1 318	-222	-130
Moravskoslezský	4 458	2 234	985	703	5 443	2 937	-1 641	-780

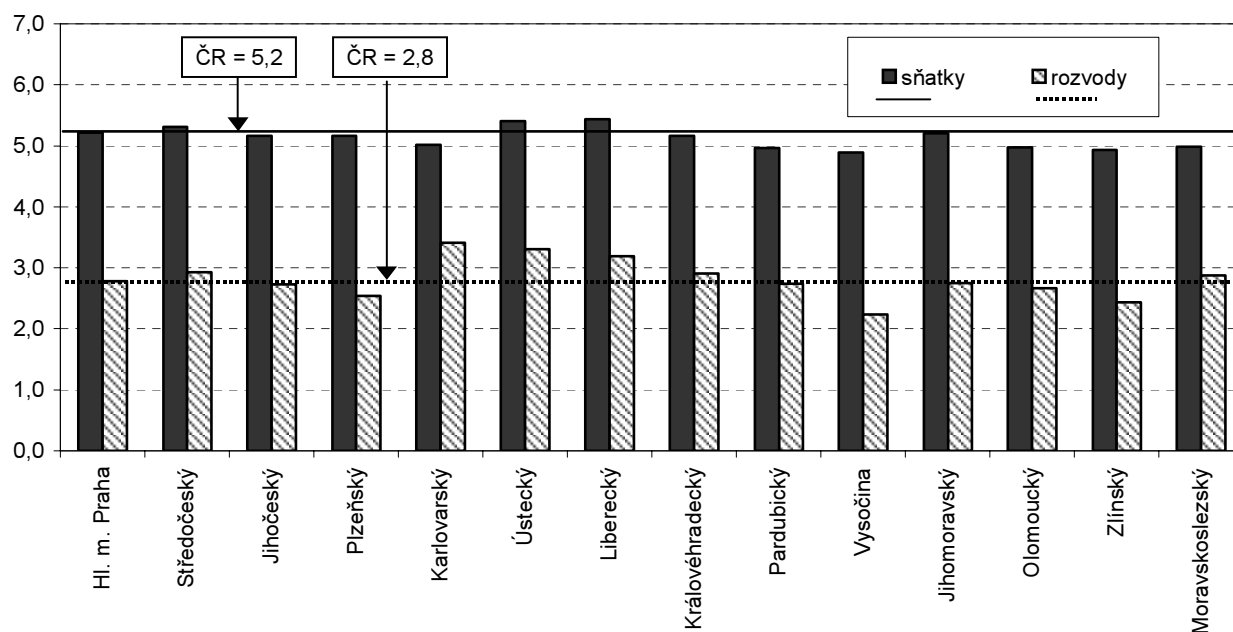
OBYVATELSTVO

Tab. D.7 Počet obyvatel podle krajů v 1. - 3. čtvrtletí 2009

(předběžné údaje)

	Stav na počátku období 1. ledna 2009			Střední stav obyvatelstva			Stav na konci období 30. září 2009		
	celkem	muži	ženy	celkem	muži	ženy	celkem	muži	ženy
Česká republika	10 467 542	5 136 377	5 331 165	10 484 628	5 146 120	5 338 508	10 501 197	5 154 424	5 346 773
v tom kraje:									
Hl. m. Praha	1 233 211	599 038	634 173	1 240 665	603 548	637 117	1 246 406	606 708	639 698
Středočeský	1 230 691	608 114	622 577	1 237 636	611 671	625 965	1 244 200	614 846	629 354
Jihočeský	636 328	313 867	322 461	636 494	313 894	322 600	636 880	313 973	322 907
Plzeňský	569 627	281 627	288 000	570 712	282 287	288 425	571 515	282 677	288 838
Karlovarský	308 403	151 498	156 905	307 987	151 210	156 777	307 709	151 021	156 688
Ústecký	835 891	412 462	423 429	835 384	411 889	423 495	835 296	411 752	423 544
Liberecký	437 325	214 020	223 305	437 990	214 433	223 557	438 671	214 823	223 848
Královéhradecký	554 520	271 803	282 717	554 570	271 876	282 694	554 860	272 039	282 821
Pardubický	515 185	253 973	261 212	515 660	254 236	261 424	516 150	254 462	261 688
Vysočina	515 411	255 773	259 638	515 412	255 784	259 628	515 349	255 743	259 606
Jihomoravský	1 147 146	559 211	587 935	1 149 260	560 662	588 598	1 151 508	561 934	589 574
Olomoucký	642 137	313 721	328 416	641 981	313 639	328 342	642 223	313 748	328 475
Zlínský	591 412	288 609	302 803	591 306	288 535	302 771	591 397	288 594	302 803
Moravskoslezský	1 250 255	612 661	637 594	1 249 571	612 456	637 115	1 249 033	612 104	636 929

Graf č. D.1 Sňatky a rozvody na 1 000 obyvatel v krajích České republiky v 1. - 3. čtvrtletí 2009



OBYVATELSTVO

Tab. D.8 Pohyb obyvatelstva podle krajů v 1. - 3. čtvrtletí 2009

(předběžné údaje)

	Sňatky	Rozvody	Živě narození	Potraty		Zemřelí	Přirozený přírůstek	Přistěhovalí	Vystěhovalí	Přírůstek stěhováním	Celkový přírůstek
				celkem	UPT ¹⁾						
Absolutní údaje											
Česká republika	40 873	21 818	89 796	30 572	18 709	78 950	10 846	32 094	9 285	22 809	33 655
v tom kraje:											
Hl. m. Praha	5 336	2 296	10 996	3 397	2 336	9 079	1 917	29 724	18 446	11 278	13 195
Středočeský	4 916	2 715	11 532	3 890	2 543	9 396	2 136	23 454	12 081	11 373	13 509
Jihočeský	2 459	1 301	5 352	1 779	1 031	4 806	546	4 026	4 020	6	552
Plzeňský	2 204	1 082	4 833	1 869	1 081	4 353	480	5 263	3 855	1 408	1 888
Karlovarský	1 155	786	2 576	1 090	717	2 336	240	2 474	3 408	-934	-694
Ústecký	3 376	2 067	7 253	3 546	2 233	6 552	701	6 533	7 829	-1 296	-595
Liberecký	1 780	1 043	3 975	1 504	930	3 230	745	3 937	3 336	601	1 346
Královéhradecký	2 140	1 207	4 712	1 680	1 043	4 359	353	4 070	4 083	-13	340
Pardubický	1 915	1 056	4 270	1 229	630	3 680	590	3 690	3 315	375	965
Vysočina	1 886	860	4 158	1 261	683	3 743	415	2 815	3 292	-477	-62
Jihomoravský	4 473	2 358	10 011	2 854	1 697	8 378	1 633	8 150	5 421	2 729	4 362
Olomoucký	2 389	1 282	5 418	1 610	894	4 954	464	2 974	3 352	-378	86
Zlínský	2 180	1 075	4 661	1 446	832	4 454	207	2 463	2 685	-222	-15
Moravskoslezský	4 664	2 690	10 049	3 417	2 059	9 630	419	3 802	5 443	-1 641	-1 222
Relativní údaje (na 1 000 obyvatel středního stavu)											
Česká republika	5,2	2,8	11,5	3,9	2,4	10,1	1,4	4,1	1,2	2,9	4,3
v tom kraje:											
Hl. m. Praha	5,8	2,5	11,8	3,7	2,5	9,8	2,1	32,0	19,9	12,2	14,2
Středočeský	5,3	2,9	12,5	4,2	2,7	10,2	2,3	25,3	13,1	12,3	14,6
Jihočeský	5,2	2,7	11,2	3,7	2,2	10,1	1,1	8,5	8,4	0,0	1,2
Plzeňský	5,2	2,5	11,3	4,4	2,5	10,2	1,1	12,3	9,0	3,3	4,4
Karlovarský	5,0	3,4	11,2	4,7	3,1	10,1	1,0	10,7	14,8	-4,1	-3,0
Ústecký	5,4	3,3	11,6	5,7	3,6	10,5	1,1	10,5	12,5	-2,1	-1,0
Liberecký	5,4	3,2	12,1	4,6	2,8	9,9	2,3	12,0	10,2	1,8	4,1
Královéhradecký	5,2	2,9	11,4	4,1	2,5	10,5	0,9	9,8	9,8	0,0	0,8
Pardubický	5,0	2,7	11,1	3,2	1,6	9,5	1,5	9,6	8,6	1,0	2,5
Vysočina	4,9	2,2	10,8	3,3	1,8	9,7	1,1	7,3	8,5	-1,2	-0,2
Jihomoravský	5,2	2,7	11,6	3,3	2,0	9,7	1,9	9,5	6,3	3,2	5,1
Olomoucký	5,0	2,7	11,3	3,4	1,9	10,3	1,0	6,2	7,0	-0,8	0,2
Zlínský	4,9	2,4	10,5	3,3	1,9	10,1	0,5	5,6	6,1	-0,5	0,0
Moravskoslezský	5,0	2,9	10,8	3,7	2,2	10,3	0,4	4,1	5,8	-1,8	-1,3

¹⁾ umělá přerušení těhotenství

OBYVATELSTVO

Tab. D.9 Narozeni podle krajů v 1. - 3. čtvrtletí 2009

(předběžné údaje)

	Narození celkem	v tom								
		živě narození							mrtvě narození	
		celkem	z toho chlapci	pořadí dítěte			v manželství	mimo manželství	celkem	z toho chlapci
				1.	2.	3. a další				
Česká republika	90 033	89 796	45 916	42 302	34 610	12 884	55 202	34 594	237	120
v tom kraje:										
Hl. m. Praha	11 012	10 996	5 677	6 056	3 941	999	7 296	3 700	16	11
Středočeský	11 557	11 532	5 923	5 430	4 616	1 486	7 597	3 935	25	10
Jihočeský	5 370	5 352	2 748	2 486	2 050	816	3 324	2 028	18	9
Plzeňský	4 847	4 833	2 477	2 283	1 879	671	2 859	1 974	14	10
Karlovarský	2 581	2 576	1 358	1 166	963	447	1 173	1 403	5	-
Ústecký	7 282	7 253	3 709	3 295	2 639	1 319	3 385	3 868	29	17
Liberecký	3 988	3 975	1 994	1 804	1 535	636	2 192	1 783	13	6
Královéhradecký	4 729	4 712	2 378	2 097	1 883	732	2 918	1 794	17	11
Pardubický	4 281	4 270	2 135	1 918	1 709	643	2 750	1 520	11	4
Vysočina	4 173	4 158	2 146	1 817	1 656	685	2 835	1 323	15	8
Jihomoravský	10 038	10 011	5 061	4 756	3 864	1 391	6 683	3 328	27	18
Olomoucký	5 431	5 418	2 755	2 457	2 145	816	3 306	2 112	13	5
Zlínský	4 673	4 661	2 409	2 072	1 898	691	3 233	1 428	12	6
Moravskoslezský	10 071	10 049	5 146	4 665	3 832	1 552	5 651	4 398	22	5

Tab. D.10 Zemřelí podle krajů v 1. - 3. čtvrtletí 2009

(předběžné údaje)

	Celkem	Muži	Ženy	Zemřelí		Kojenecká úmrtnost ¹⁾	Novorozenecká úmrtnost ²⁾
				do 1 roku	z toho do 28 dnů		
				Česká republika	78 950		
v tom kraje:							
Hl. m. Praha	9 079	4 358	4 721	25	12	2,27	1,09
Středočeský	9 396	4 739	4 657	34	17	2,95	1,47
Jihočeský	4 806	2 403	2 403	13	6	2,43	1,12
Plzeňský	4 353	2 191	2 162	9	5	1,86	1,03
Karlovarský	2 336	1 226	1 110	6	2	2,33	0,78
Ústecký	6 552	3 419	3 133	26	10	3,58	1,38
Liberecký	3 230	1 603	1 627	14	12	3,52	3,02
Královéhradecký	4 359	2 134	2 225	3	-	0,64	-
Pardubický	3 680	1 897	1 783	12	8	2,81	1,87
Vysočina	3 743	1 929	1 814	9	6	2,16	1,44
Jihomoravský	8 378	4 133	4 245	25	19	2,50	1,90
Olomoucký	4 954	2 470	2 484	21	14	3,88	2,58
Zlínský	4 454	2 294	2 160	16	8	3,43	1,72
Moravskoslezský	9 630	4 923	4 707	30	18	2,99	1,79

¹⁾ zemřelí do 1 roku na 1 000 živě narozených

²⁾ zemřelí do 28 dnů na 1 000 živě narozených

ZAMĚSTNANOST A MZDY

**Tab. E.1 Průměrný evidenční počet zaměstnanců a průměrné hrubé měsíční mzdy
v ČR a krajích v 1. - 3. čtvrtletí 2009**

(předběžné údaje)

	Subjekty se sídlem na území celkem							
	fyzické osoby				osoby přepočtené na plně zaměstnané			
	počet zaměstnanců (tis. osob)	index 2009/08	průměrná mzda (Kč)	index 2009/08	počet zaměstnanců (tis. osob)	index 2009/08	průměrná mzda (Kč)	index 2009/08
Česká republika	3 988,9	95,0	22 041	103,1	3 840,0	94,5	22 896	103,6
v tom kraje:								
Hl. město Praha	1 098,2	95,5	27 743	103,9	1 052,1	95,0	28 958	104,5
Středočeský	358,9	94,5	21 475	102,8	345,5	93,8	22 306	103,5
Jihočeský	202,5	96,7	19 126	102,1	195,0	96,3	19 862	102,5
Plzeňský	193,4	96,2	20 663	103,9	186,8	95,7	21 387	104,4
Karlovarský	83,4	91,8	18 288	102,7	80,3	91,2	18 991	103,4
Ústecký	235,0	97,2	19 912	104,1	227,4	96,6	20 579	104,7
Liberecký	131,1	90,7	19 668	101,6	126,4	90,1	20 397	102,3
Královéhradecký	173,9	96,7	19 261	103,5	167,7	96,5	19 973	103,7
Pardubický	158,1	91,9	18 923	101,4	152,7	91,6	19 596	101,7
Vysočina	154,8	91,8	19 097	100,4	149,7	91,1	19 744	101,2
Jihomoravský	425,8	96,8	20 479	103,8	409,2	96,5	21 310	104,2
Olomoucký	180,7	92,2	18 877	102,6	173,9	91,6	19 615	103,3
Zlínský	190,4	94,2	18 721	99,6	184,1	93,7	19 365	100,2
Moravskoslezský	402,7	95,4	20 113	101,6	389,2	94,7	20 813	102,4
	z toho bez podnikatelských subjektů do 20 zaměstnanců							
Česká republika	3 213,6	95,2	23 514	103,0	3 100,1	94,7	24 375	103,5
v tom kraje:								
Hl. město Praha	936,1	96,2	29 488	103,8	898,1	95,7	30 735	104,4
Středočeský	281,5	94,4	23 125	102,7	271,6	93,8	23 968	103,4
Jihočeský	159,5	96,8	20 163	101,9	153,9	96,5	20 898	102,3
Plzeňský	156,1	96,2	21 883	104,0	151,2	95,8	22 591	104,5
Karlovarský	64,0	90,9	19 307	102,4	61,9	90,3	19 987	103,1
Ústecký	186,1	97,9	21 179	104,1	180,7	97,3	21 813	104,7
Liberecký	101,6	90,3	20 886	101,4	98,2	89,7	21 604	102,1
Královéhradecký	135,5	96,6	20 331	103,4	131,0	96,4	21 030	103,6
Pardubický	124,7	90,8	19 855	101,3	120,7	90,5	20 513	101,6
Vysočina	125,1	90,8	20 058	100,1	121,3	90,0	20 690	100,9
Jihomoravský	332,9	97,9	21 670	103,6	320,4	97,6	22 511	103,9
Olomoucký	140,3	91,3	19 938	102,7	135,3	90,7	20 673	103,4
Zlínský	146,8	93,9	19 666	98,8	142,3	93,4	20 283	99,3
Moravskoslezský	323,3	95,1	21 277	101,4	313,4	94,4	21 953	102,2

VÝBĚROVÉ ŠETŘENÍ PRACOVNÍCH SIL

Tab. F.1 Mezikrajové porovnání vybraných ukazatelů zaměstnanosti ve 3. čtvrtletí 2009

(dle výběrového šetření pracovních sil - VŠPS)

v tis. osob

	ČR celkem	v tom kraj						
		Hl. město Praha	Středo-český	Jiho-český	Plzeňský	Karlovarský	Ústecký	Liberecký
Počet zaměstnaných v hl. zaměstnání	4 921,7	654,9	597,7	308,2	274,2	142,3	364,0	197,8
v tom: muži	2 818,7	363,7	346,2	177,5	157,6	80,6	218,8	112,6
ženy	2 103,0	291,2	251,5	130,8	116,6	61,6	145,2	85,2
Počet podnikatelů celkem	803,6	142,9	113,1	41,2	40,8	19,5	47,6	32,6
podíl na počtu zaměstnaných (%)	16,3	21,8	18,9	13,4	14,9	13,7	13,1	16,5
v tom: bez zaměstnanců se zaměstnanci	619,6	119,5	79,9	32,5	28,8	13,7	33,5	26,4
se zaměstnanci	183,9	23,4	33,1	8,7	12,0	5,7	14,2	6,1
Počet skutečně odpracovaných hodin týdně v hlavním zaměstnání	35,4	36,4	36,0	34,8	34,1	35,6	33,7	36,0
v tom: zaměstnanci	34,1	35,4	34,3	33,4	32,5	34,5	32,5	35,1
členové prod. družstev	40,6	45,0	43,0	44,2	-	-	-	-
podnikatelé a pom. rod. přísl.	41,8	39,8	42,7	43,7	42,3	42,0	41,0	40,3
Počet pracujících v dalším zaměstnání	88,8	10,5	8,0	6,6	7,2	3,9	4,0	3,5
v tom: muži	54,3	5,8	4,9	3,3	4,8	2,5	2,5	1,3
ženy	34,5	4,7	3,1	3,4	2,4	1,4	1,5	2,2
Počet pracujících na zkrác. prac. dobu	271,1	55,3	22,7	14,7	16,1	8,7	12,0	10,7
v tom: muži	79,0	16,4	6,4	5,6	4,2	2,7	5,3	3,1
ženy	192,0	38,9	16,3	9,2	12,0	5,9	6,7	7,5
Míra ekon. aktivity v % (patnáctil. a starší)	58,9	62,6	59,5	59,1	59,9	61,4	57,3	58,1
v tom: muži	68,5	71,8	69,6	69,3	69,0	71,1	68,2	67,8
ženy	49,7	54,0	49,7	49,4	51,1	52,3	46,8	48,9
Míra zaměstnanosti v % (patnáctil. a starší)	54,6	60,1	56,5	56,4	55,7	53,9	51,2	52,9
v tom: muži	64,1	69,1	66,6	66,3	65,0	62,7	62,8	62,0
ženy	45,5	51,7	46,8	47,0	46,6	45,5	40,1	44,4

dokončení
v tis. osob

	v tom kraj						
	Královéhradecký	Pardubický	Vysočina	Jiho-moravský	Olomoucký	Zlínský	Moravsko-slezský
Počet zaměstnaných v hl. zaměstnání	256,7	239,4	243,7	527,8	290,7	268,9	555,4
v tom: muži	147,1	137,1	142,0	302,0	167,2	152,0	314,4
ženy	109,6	102,3	101,7	225,8	123,5	116,9	240,9
Počet podnikatelů celkem	47,0	33,3	33,1	88,0	48,0	42,0	74,5
podíl na počtu zaměstnaných (%)	18,3	13,9	13,6	16,7	16,5	15,6	13,4
v tom: bez zaměstnanců se zaměstnanci	37,3	24,9	25,6	71,6	38,2	32,4	55,2
se zaměstnanci	9,7	8,4	7,5	16,4	9,8	9,5	19,3
Počet skutečně odpracovaných hodin týdně v hlavním zaměstnání	36,6	34,4	34,8	36,3	36,1	35,3	34,5
v tom: zaměstnanci	34,7	33,3	33,3	35,4	34,3	33,9	33,4
členové prod. družstev	-	44,4	42,1	40,0	34,5	-	42,0
podnikatelé a pom. rod. přísl.	45,0	40,9	42,9	40,2	44,8	42,4	41,7
Počet pracujících v dalším zaměstnání	6,5	4,9	4,8	12,0	4,4	5,9	6,6
v tom: muži	4,3	3,4	3,2	8,2	2,3	3,3	4,6
ženy	2,3	1,5	1,6	3,8	2,1	2,6	2,0
Počet pracujících na zkrác. prac. dobu	16,2	16,1	17,1	32,2	8,3	12,5	28,5
v tom: muži	5,3	4,9	6,4	8,3	2,2	2,8	5,5
ženy	10,8	11,2	10,7	23,8	6,1	9,7	23,1
Míra ekon. aktivity v % (patnáctil. a starší)	58,3	58,3	59,0	57,5	57,4	57,5	57,7
v tom: muži	67,6	67,1	68,8	67,3	67,2	66,6	66,6
ženy	49,6	49,9	49,5	48,3	48,2	48,9	49,3
Míra zaměstnanosti v % (patnáctil. a starší)	53,9	54,3	55,2	53,3	52,7	52,8	51,8
v tom: muži	63,6	63,5	65,2	63,0	62,5	61,7	60,3
ženy	44,8	45,4	45,5	44,2	43,4	44,5	43,8

VÝBĚROVÉ ŠETŘENÍ PRACOVNÍCH SIL

**Tab. F.2 Podíly odvětví na celkovém počtu bydlících v kraji (osoby s hlavním zaměstnáním)
ve 3. čtvrtletí 2009**

(dle výběrového šetření pracovních sil - VŠPS, třídění dle klasifikace ekonomických subjektů CZ-NACE)

v %

	ČR celkem	v tom kraj						
		Hl. město Praha	Středo- český	Jiho- český	Plzeňský	Karlo- varský	Ústecký	Liberecký
Celkem	100,0	100,0	100,0	100,0	100,0	100,0	100,0	100,0
z toho:								
Zemědělství, lesnictví a rybářství	3,2	0,5	2,9	5,1	3,9	3,1	2,1	1,9
Průmysl celkem	27,8	10,2	26,6	30,5	30,5	29,1	34,0	36,5
z toho: zpracovatelský průmysl	24,6	8,7	24,2	27,5	28,7	22,5	26,7	33,0
výroba a rozv.el., plynu, tepla a klimatizovaného vzduchu	1,1	1,2	0,8	1,5	0,7	1,4	2,5	1,4
Stavebnictví	10,2	9,8	10,5	10,3	10,0	9,2	9,7	10,3
Velkoobchod a maloobchd; opravy a údržba motorových vozidel	12,7	14,4	13,2	12,6	10,7	12,2	13,6	12,6
Doprava a skladování	6,8	7,1	8,7	6,1	5,6	7,4	8,1	6,1
Ubytování, stravování a pohostinství	3,8	4,5	3,6	4,0	4,0	7,4	4,0	4,2
Informační a komunikační činnosti	2,6	7,9	2,7	2,1	1,4	1,1	1,3	0,4
Peněžnictví a pojišťovnictví	2,3	5,1	2,7	1,8	2,0	1,5	0,9	1,7
Činnosti v oblasti nemovitostí	0,9	2,2	1,1	0,4	0,7	0,3	0,7	1,0
Profesní, vědecké a technické činnosti	4,2	9,5	4,3	3,0	3,5	2,5	2,4	2,2
Administrativní a podpůrné činnosti	2,4	3,8	2,2	2,0	2,8	2,3	2,0	2,1
Veřejná správa a obrana; povinné sociální zabezpečení	6,6	8,2	7,1	6,8	6,9	6,9	6,5	4,8
Vzdělávání	5,9	5,9	5,1	5,2	5,9	5,3	5,2	4,9
Zdravotní a sociální péče	6,7	6,0	5,7	6,5	7,8	8,5	5,4	6,7
Kulturní, zábavní a rekreační činnosti	1,7	3,0	1,5	1,2	2,2	1,3	1,2	2,2
Ostatní činnosti	1,9	2,0	2,0	2,0	1,9	2,0	2,5	2,1

VÝBĚROVÉ ŠETŘENÍ PRACOVNÍCH SIL

**Tab. F.2 Podíly odvětví na celkovém počtu bydlících v kraji (osoby s hlavním zaměstnáním)
ve 3. čtvrtletí 2009**

(dle výběrového šetření pracovních sil - VŠPS, třídění dle klasifikace ekonomických subjektů CZ-NACE)

dokončení
v %

	v tom kraj						
	Králové- hradecký	Pardubický	Vysočina	Jiho- moravský	Olomoucký	Zlínský	Moravsko- slezský
Celkem	100,0	100,0	100,0	100,0	100,0	100,0	100,0
z toho:							
Zemědělství, lesnictví a rybářství	4,1	5,3	9,3	2,8	6,1	2,8	2,0
Průmysl celkem	30,8	35,8	33,4	24,6	28,2	34,2	32,0
z toho: zpracovatelský průmysl	28,1	32,3	31,2	22,4	26,0	32,5	25,6
výroba a rozv.el., plynu, tepla a klimatizovaného vzduchu	0,4	1,4	0,6	1,0	0,4	0,9	1,3
Stavebnictví	10,3	9,4	10,5	11,9	11,1	10,3	9,2
Velkoobchod a maloobchod; opravy a údržba motorových vozidel	12,0	11,2	12,7	12,1	12,8	13,4	12,3
Doprava a skladování	6,1	7,1	4,7	6,2	8,3	4,5	6,4
Ubytování, stravování a pohostinství	3,8	2,5	3,8	3,4	3,1	4,2	3,2
Informační a komunikační činnosti	1,6	1,6	1,1	3,2	1,3	1,6	1,7
Peněžnictví a pojišťovnictví	2,5	1,9	1,0	2,2	2,1	1,3	1,4
Činnosti v oblasti nemovitostí	0,5	0,5	0,1	0,6	0,3	0,6	0,8
Profesní, vědecké a technické činnosti	3,0	3,4	2,5	5,2	2,6	3,6	2,9
Administrativní a podpůrné činnosti	2,0	1,3	1,1	2,6	1,7	1,8	2,9
Veřejná správa a obrana; povinné sociální zabezpečení	4,8	5,2	5,6	7,3	6,6	5,6	6,3
Vzdělávání	7,4	5,9	6,4	6,5	6,3	6,4	6,5
Zdravotní a sociální péče	8,4	6,3	5,5	7,4	6,7	6,4	7,8
Kulturní, zábavní a rekreační činnosti	1,2	1,1	0,8	1,7	1,0	1,8	1,5
Ostatní činnosti	1,3	1,2	1,2	1,9	1,9	1,4	2,2

VÝBĚROVÉ ŠETŘENÍ PRACOVNÍCH SIL

Tab. F.3 Mezikrajové porovnání vybraných ukazatelů nezaměstnanosti ve 3. čtvrtletí 2009

(dle výběrového šetření pracovních sil - VŠPS)

v tis. osob

	ČR celkem	v tom kraj						
		Hl. město Praha	Středo-český	Jiho-český	Plzeňský	Karlovarský	Ústecký	Liberecký
Počet nezaměstnaných celkem	387,0	27,3	31,2	14,9	20,9	19,8	43,3	19,2
v tom: muži	191,6	14,6	15,8	8,1	9,8	10,7	19,0	10,5
ženy	195,4	12,7	15,4	6,7	11,2	9,1	24,3	8,7
Nezaměstnaní ve věku 55 - 64 let	47,0	4,1	3,4	1,7	2,7	1,5	3,1	2,2
v tom: muži	28,3	1,7	2,3	1,1	1,5	1,1	1,5	1,5
ženy	18,7	2,4	1,1	0,6	1,1	0,4	1,6	0,7
Počet nezaměstnaných, pracujících v posledních 8 letech, podle důvodu ukončení posledního zaměstnání	310,4	21,3	22,9	12,2	17,3	14,7	34,5	17,1
- propuštění	191,0	10,7	14,4	7,9	10,9	9,2	22,5	12,6
- skončilo dočasné zaměstnání	39,6	1,8	2,8	1,4	1,8	1,8	3,2	1,0
- osobní nebo rodinné důvody	46,8	4,4	3,9	2,0	2,3	2,0	4,6	2,4
- zdravotní důvody	13,5	1,4	0,7	0,4	0,6	0,6	1,8	0,3
- ostatní důvody	19,3	3,0	1,1	0,5	1,7	1,1	2,3	0,9
Počet nezaměstnaných se zdravotním postižením	36,9	0,8	2,5	0,9	1,2	1,6	5,5	1,3
Obecná míra nezaměstnanosti (%)	7,3	4,0	5,0	4,6	7,1	12,2	10,6	8,9
- rozdíl proti stejnému období minulého roku (v p. b.)	3,0	2,0	2,5	2,1	3,3	4,7	3,2	4,4
v tom: muži	6,4	3,9	4,4	4,4	5,8	11,8	8,0	8,5
- rozdíl proti stejnému období minulého roku (v p. b.)	3,1	2,3	2,1	2,8	3,2	6,0	0,9	4,8
ženy	8,5	4,2	5,8	4,9	8,7	12,9	14,3	9,3
- rozdíl proti stejnému období minulého roku (v p. b.)	2,9	1,5	3,0	1,3	3,5	3,1	6,5	3,9

dokončení
v tis. osob

	v tom kraj						
	Královéhradecký	Pardubický	Vysočina	Jihomoravský	Olomoucký	Zlínský	Moravskoslezský
Počet nezaměstnaných celkem	21,1	17,9	16,9	41,7	26,0	23,7	63,1
v tom: muži	9,2	7,8	7,9	20,7	12,6	12,1	32,9
ženy	11,8	10,1	9,0	21,1	13,4	11,6	30,2
Nezaměstnaní ve věku 55 - 64 let	3,2	2,2	2,1	7,3	3,7	2,7	7,1
v tom: muži	1,7	0,9	1,5	4,7	2,8	1,7	4,3
ženy	1,5	1,3	0,7	2,6	0,9	1,0	2,8
Počet nezaměstnaných, pracujících v posledních 8 letech, podle důvodu ukončení posledního zaměstnání	17,5	14,5	14,0	34,6	21,0	20,4	48,4
- propuštění	10,7	9,8	8,8	22,5	12,3	11,5	27,2
- skončilo dočasné zaměstnání	1,4	1,9	2,1	4,7	2,8	3,0	9,8
- osobní nebo rodinné důvody	3,2	1,4	1,7	4,7	3,9	3,9	6,6
- zdravotní důvody	1,4	0,6	0,1	1,3	0,2	1,1	3,0
- ostatní důvody	0,8	0,7	1,3	1,4	1,8	1,0	1,7
Počet nezaměstnaných se zdravotním postižením	1,4	1,9	1,3	6,4	2,7	2,5	6,9
Obecná míra nezaměstnanosti (%)	7,6	7,0	6,5	7,3	8,2	8,1	10,2
- rozdíl proti stejnému období minulého roku (v p. b.)	3,6	3,5	3,4	3,1	2,2	4,2	3,2
v tom: muži	5,9	5,4	5,3	6,4	7,0	7,4	9,5
- rozdíl proti stejnému období minulého roku (v p. b.)	2,9	3,0	3,0	3,3	3,2	3,9	5,1
ženy	9,7	9,0	8,2	8,5	9,8	9,0	11,1
- rozdíl proti stejnému období minulého roku (v p. b.)	4,6	4,2	4,0	2,8	1,0	4,5	0,8

NEZAMĚŠTNANOST

Tab. G.1 Uchazeči o zaměstnání v Karlovarském kraji a jeho okresech k 30. 9. 2009

(zdroj dat: MPSV)

	Uchazeči o zaměstnání neumístění celkem		z toho dosažitelní		Uchazeči s nárokem na podporu v nezaměstnanosti	
	absolutně	index 2009/2008	absolutně	index 2009/2008	absolutně	index 2009/2008
Kraj celkem	18 160	152,7	17 815	157,5	5 382	163,9
v tom okresy:						
Cheb	5 078	164,2	5 007	167,2	1 679	172,7
Karlovy Vary	6 879	147,4	6 740	152,9	2 030	159,6
Sokolov	6 203	150,0	6 068	155,4	1 673	160,9

dokončení

	z celkového počtu uchazečů o zaměstnání					
	ženy		osoby se zdravotním postižením		absolventi škol	
	absolutně	index 2009/2008	absolutně	index 2009/2008	absolutně	index 2009/2008
Kraj celkem	8 874	147,5	1 747	110,1	967	143,3
v tom okresy:						
Cheb	2 352	156,4	474	128,1	167	120,1
Karlovy Vary	3 339	144,0	704	105,4	413	151,3
Sokolov	3 183	145,1	569	103,6	387	147,1

Tab. G.2 Míra registrované nezaměstnanosti a volná pracovní místa v Karlovarském kraji a jeho okresech k 30. 9. 2009

(zdroj dat: MPSV)

	Míra registrované nezaměstnanosti v %					
	celkem		muži		ženy	
	2009	2008	2009	2008	2009	2008
Kraj celkem	10,37	6,70	9,45	5,90	11,55	7,76
v tom okresy:						
Cheb	9,16	5,60	8,72	5,00	9,72	6,40
Karlovy Vary	9,96	6,69	9,02	6,03	11,21	7,54
Sokolov	12,26	7,93	10,87	6,72	13,96	9,47

dokončení

	Volná pracovní místa celkem		z toho pro osoby se zdravotním postižením		Počet uchazečů na 1 volné místo	
	absolutně	index 2009/2008	absolutně	index 2009/2008	2009	2008
Kraj celkem	1 031	35,6	53	160,6	17,6	4,1
v tom okresy:						
Cheb	369	44,2	50	250,0	13,8	3,7
Karlovy Vary	438	34,2	1	20,0	15,7	3,6
Sokolov	224	28,8	2	25,0	27,7	5,3

NEZAMĚSTNANOST

Tab. G.3 Nezaměstnanost podle krajů a okresů k 30. 9. 2009

(zdroj dat: MPSV)

	Uchazeči o zaměstnání k 30.9.2009	Míra registrované nezaměstnanosti			Uchazeči o zaměstnání k 30.9.2009	Míra registrované nezaměstnanosti	
		v %	pořadí			v %	pořadí
ČR celkem	500 812	8,57	x				
1. v tom kraje:							
Hl. m. Praha	27 979	3,45	1	Prostějov	5 097	8,47	30
Středočeský	44 842	6,37	2	Vyškov	4 007	8,59	31
Jihočeský	23 848	6,69	3	Nymburk	4 264	8,66	32
Královéhradecký	21 825	7,39	4	Český Krumlov	3 174	8,71	33
Plzeňský	25 526	7,72	5	Kutná Hora	3 496	8,74	34
Pardubický	24 060	8,53	6	Jičín	3 579	8,86	35
Vysočina	25 870	9,26	7	Uherské Hradiště	6 928	8,91	36
Jihomoravský	59 487	9,48	8	Trutnov	5 854	8,99	37
Zlínský	31 583	10,06	9	Jihlava	5 791	9,07	38
Karlovarský	18 160	10,37	10	Zlín	9 346	9,08	39
Olomoucký	24 879	10,65	11	Žďár n/S	5 779	9,13	40
Liberecký	37 395	11,19	12	Cheb	5 078	9,16	41
Moravskoslezský	77 907	11,75	13	Frýdek-Místek	10 136	9,17	42
Ústecký	57 451	13,01	14	Chrudim	4 922	9,27	43
2. v tom okresy:				Domažlice	3 109	9,35	44
Praha-východ	2 654	3,16	1	Havlíčkův Brod	4 879	9,39	45
Praha	27 979	3,45	2	Ústí n/O	6 985	9,44	46
Praha-západ	2 325	3,77	3	Semily	3 683	9,46	47
Mladá Boleslav	3 480	4,24	4	Liberec	9 126	9,65	48
Benešov	2 524	4,95	5	Břeclav	5 934	9,68	49
České Budějovice	5 820	5,40	6	Opava	9 226	9,72	50
Prachatice	1 633	5,57	7	Karlovy Vary	6 879	9,96	51
Hradec Králové	5 292	5,77	8	Litoměřice	6 242	10,07	52
Plzeň-město	7 093	5,98	9	Olomouc	12 995	10,54	53
Beroun	2 969	6,15	10	Svitavy	6 010	10,77	54
Pardubice	6 143	6,20	11	Louny	5 657	10,80	55
Plzeň-jih	2 149	6,45	12	Blansko	5 957	10,89	56
Písek	2 439	6,47	13	Jablonec n/N	5 039	11,15	57
Jindřichův Hradec	3 270	6,71	14	Třebíč	6 612	11,22	58
Pelhřimov	2 809	6,77	15	Ostrava-město	20 455	11,41	59
Rychnov n/K	2 894	7,11	16	Vsetín	8 977	11,45	60
Náchod	4 206	7,24	17	Kroměříž	6 332	11,55	61
Plzeň-sever	3 093	7,38	18	Znojmo	6 808	11,64	62
Brno-venkov	7 943	7,43	19	Přerov	8 117	11,71	63
Mělník	4 288	7,58	20	Nový Jičín	9 498	11,90	64
Strakonice	3 141	7,64	21	Jeseník	2 415	12,11	65
Rakovník	2 197	7,69	22	Sokolov	6 203	12,26	66
Tábor	4 371	7,74	23	Teplice	8 189	12,77	67
Klatovy	3 749	8,00	24	Česká Lípa	7 031	12,80	68
Brno-město	17 631	8,02	25	Tachov	4 213	12,92	69
Kolín	4 279	8,09	26	Ústí n/L	8 261	13,15	70
Kladno	7 191	8,12	27	Chomutov	9 068	13,45	71
Příbram	5 175	8,35	28	Děčín	10 044	13,82	72
Rokycany	2 120	8,41	29	Hodonín	11 207	14,02	73
				Bruntál	7 552	14,09	74
				Šumperk	8 771	14,16	75
				Karviná	21 040	14,52	76
				Most	9 990	16,50	77

NEZAMĚŠTNANOST

Tab. G.4 Uchazeči o zaměstnání v krajích ČR k 30. 9. 2009

(zdroj dat: MPSV)

	Uchazeči o zaměstnání neumístění celkem		z toho dosažitelní		Uchazeči s nárokem na podporu v nezaměstnanosti	
	absolutně	index 2009/2008	absolutně	index 2009/2008	absolutně	index 2009/2008
Česká republika	500 812	159,2	487 830	164,1	177 918	171,4
v tom kraje:						
Hl. m. Praha	27 979	163,3	27 002	169,8	12 322	155,0
Středočeský	44 842	161,6	43 764	166,1	18 320	161,2
Jihočeský	23 848	165,0	22 877	170,2	9 452	159,4
Plzeňský	25 526	179,3	24 832	183,2	9 961	178,2
Karlovarský	18 160	152,7	17 815	157,5	5 382	163,9
Ústecký	57 451	137,3	55 988	140,1	15 436	153,0
Liberecký	24 879	169,8	24 325	175,9	8 994	161,4
Královéhradecký	21 825	176,1	21 306	181,8	9 280	173,6
Pardubický	24 060	169,5	23 659	174,2	9 152	169,4
Vysočina	25 870	176,8	25 103	178,7	10 094	189,8
Jihomoravský	59 487	153,4	57 978	157,9	20 216	161,7
Olomoucký	37 395	184,9	36 477	191,7	14 404	214,2
Zlínský	31 583	176,3	30 757	183,9	11 974	198,9
Moravskoslezský	77 907	143,0	75 947	148,4	22 931	180,7

dokončení

	z celkového počtu uchazečů o zaměstnání					
	ženy		osoby se zdravotním postižením		absolventi škol	
	absolutně	index 2009/2008	absolutně	index 2009/2008	absolutně	index 2009/2008
Česká republika	253 313	144,5	65 063	110,7	33 608	110,7
v tom kraje:						
Hl. m. Praha	13 991	153,9	2 129	108,8	1 296	108,8
Středočeský	22 989	146,3	5 238	110,8	2 994	110,8
Jihočeský	12 857	155,2	3 669	125,5	2 026	125,5
Plzeňský	13 599	168,0	3 239	118,5	1 478	118,5
Karlovarský	8 874	147,5	1 747	110,1	967	110,1
Ústecký	29 526	128,7	7 558	101,9	3 100	101,9
Liberecký	12 814	156,0	3 156	127,9	1 282	127,9
Královéhradecký	11 146	158,4	2 618	115,6	1 780	115,6
Pardubický	12 249	153,2	3 833	116,8	2 022	116,8
Vysočina	13 147	156,5	3 603	120,0	2 401	120,0
Jihomoravský	30 061	137,1	8 483	108,4	4 437	108,4
Olomoucký	18 320	159,3	4 421	115,9	2 690	115,9
Zlínský	15 689	154,1	4 723	112,9	2 394	112,9
Moravskoslezský	38 051	127,3	10 646	100,7	4 741	100,7

NEZAMĚŠTNANOST

Tab. G.5 Míra registrované nezaměstnanosti a volná pracovní místa v krajích ČR k 30. 9. 2009

(zdroj dat: MPSV)

	Míra registrované nezaměstnanosti v %					
	celkem		muži		ženy	
	2009	2008	2009	2008	2009	2008
Česká republika	8,57	5,31	7,42	4,14	10,12	6,87
v tom kraje:						
Hl. m. Praha	3,45	2,12	3,04	1,80	3,99	2,54
Středočeský	6,37	3,98	5,37	2,99	7,76	5,35
Jihočeský	6,69	3,94	5,45	2,98	8,33	5,19
Plzeňský	7,72	4,28	6,34	3,31	9,56	5,54
Karlovarský	10,37	6,70	9,45	5,90	11,55	7,76
Ústecký	13,01	9,38	10,82	7,31	16,11	12,25
Liberecký	10,65	6,14	9,03	4,72	12,84	8,06
Královéhradecký	7,39	4,01	6,39	3,11	8,70	5,15
Pardubický	8,53	5,01	7,34	3,82	10,12	6,63
Vysočina	9,26	5,16	8,00	3,82	10,96	7,00
Jihomoravský	9,48	6,09	8,22	4,64	11,17	8,02
Olomoucký	11,19	5,87	10,00	4,46	12,79	7,73
Zlínský	10,06	5,40	9,03	4,15	11,38	7,00
Moravskoslezský	11,75	8,03	10,52	6,34	13,42	10,30

dokončení

	Volná pracovní místa celkem		z toho pro osoby se zdravotním postižením		Počet uchazečů na 1 volné místo	
	absolutně	index 2009/2008	absolutně	index 2009/2008	2009	2008
Česká republika	38 844	27,8	2 275	49,6	12,9	2,3
v tom kraje:						
Hl. m. Praha	10 615	38,4	293	40,9	2,6	0,6
Středočeský	4 486	25,7	535	41,7	10,0	1,6
Jihočeský	1 963	29,2	158	47,7	12,1	2,2
Plzeňský	2 748	22,2	92	33,3	9,3	1,1
Karlovarský	1 031	35,6	53	160,6	17,6	4,1
Ústecký	2 181	33,3	242	159,2	26,3	6,4
Liberecký	1 450	33,8	121	78,6	17,2	3,4
Královéhradecký	1 507	25,9	139	95,9	14,5	2,1
Pardubický	2 033	27,3	99	47,1	11,8	1,9
Vysočina	985	24,5	74	42,8	26,3	3,6
Jihomoravský	4 035	24,4	148	60,2	14,7	2,3
Olomoucký	1 012	19,4	51	30,4	37,0	3,9
Zlínský	1 524	20,6	154	32,3	20,7	2,4
Moravskoslezský	3 274	21,7	116	52,7	23,8	3,6

ORGANIZAČNÍ STATISTIKA

Tab. H.1 Ekonomické subjekty podle vybraných právních forem v Karlovarském kraji a jeho okresech k 30. 9. 2009

Právní forma	Kraj celkem	v tom okresy		
		Cheb	Karlovy Vary	Sokolov
Kraj celkem	81 563	27 973	35 375	18 215
101 Fyzická osoba pod. dle živ. zák. nez. v obch. rejstříku	55 402	18 785	22 879	13 738
102 Fyzická osoba pod. dle živ. zák. zap. v obch. rejstříku	619	270	292	57
103 Sam. hosp. rolníci nezapsaní v obchodním rejstříku	1 407	307	799	301
104 Sam. hosp. rolníci zapsaní v obchodním rejstříku	1	1	-	-
105 Fyz. osoba ost. nezapsaná v obchod. rejstříku	2 632	788	1 193	651
107 Zem. podnik - fyz. os. nez. v obchodním rejstříku	507	239	170	98
108 Zem. podnik - fyz. os. zaps. v obchodním rejstříku	1	-	1	-
111 Veřejná obchodní společnost	162	86	50	26
112 Společnost s ručením omezeným	7 661	2 089	4 394	1 178
113 Společnost komanditní	22	7	8	7
117 Nadace	18	5	8	5
118 Nadační fond	18	9	8	1
121 Akciová společnost	296	97	175	24
141 Obecně prospěšná společnost	49	10	27	12
145 Společenství vlastníků jednotek	2 801	929	1 195	677
205 Družstvo	154	58	78	18
301 Státní podnik	18	12	5	1
325 Organizační složka státu	10	2	6	2
331 Příspěvková organizace	334	109	127	98
401 Sdružení mezinárodního obchodu	1	1	-	-
421 Zahraniční osoba	6 411	3 228	2 595	588
641 Školská právnická osoba	2	1	1	-
701 Sdružení (svaz, spolek, společnost, klub aj.)	1 933	624	868	441
711 Politická strana, politické hnutí	3	-	3	-
715 Podnik nebo hodpodářské zařízení politické strany	1	-	1	-
721 Církevní organizace	89	34	35	20
731 Organizační jednotka sdružení	805	211	373	221
732 Organizační jednotka politické strany, politického hnutí	9	3	3	3
741 Stavovská organizace - profesní komora	3	1	1	1
745 Komora (s výjimkou profesních komor)	5	4	-	1
751 Zájmové sdružení právnických osob	21	9	11	1
761 Honební společenstvo	19	7	9	3
771 Svazek obcí	16	6	6	4
801 Obec (obecní úřad)	131	40	53	38
804 Kraj	1	-	1	-
921 Mezinárodní organizace a sdružení	1	1	-	-

ORGANIZAČNÍ STATISTIKA

Tab. H.2 Ekonomické subjekty podle převažující činnosti CZ-NACE v Karlovarském kraji a jeho okresech k 30. 9. 2009

Převažující činnost	Kraj celkem	v tom okresy		
		Cheb	Karlovy Vary	Sokolov
Kraj celkem	81 563	27 973	35 375	18 215
v tom:				
A Zemědělství, lesnictví a rybářství	3 847	1 213	1 772	862
01 Rostlinná a živočišná výroba, myslivost a související činnosti	2 183	812	941	430
02 Lesnictví a těžba dřeva	1 639	384	824	431
03 Rybolov a akvakultura	25	17	7	1
Průmysl celkem (B až E)	8 810	3 128	3 370	2 312
B Těžba a dobývání	26	10	7	9
05 Těžba a úprava černého a hnědého uhlí	2	-	1	1
06 Těžba ropy a zemního plynu	-	-	-	-
07 Těžba a úprava rud	-	-	-	-
08 Ostatní těžba a dobývání	22	10	5	7
09 Podpůrné činnosti při těžbě	2	-	1	1
C Zpracovatelský průmysl	8 348	2 975	3 180	2 193
10 Výroba potravinářských výrobků	448	157	189	102
11 Výroba nápojů	28	9	14	5
12 Výroba tabákových výrobků	-	-	-	-
13 Výroba textilií	142	60	41	41
14 Výroba oděvů	994	521	293	180
15 Výroba usní a souvisejících výrobků	48	20	15	13
16 Zprac. dřeva, výroba dřevěných, korkových, proutěných a slaměných výrob., kromě nábytku	1 276	559	451	266
17 Výroba papíru a výrobků z papíru	53	20	27	6
18 Tisk a rozmnožování nahaných nosičů	205	67	94	44
19 Výroba koksu a rafinovaných ropných produktů	1	-	-	1
20 Výroba chemických látek a chemic. přípravků	56	6	36	14
21 Výroba základních farmaceutických výrobků a farmaceutických přípravků	2	2	-	-
22 Výroba pryžových a plastových výrobků	110	43	25	42
23 Výroba ostatních nekovových minerálních výrobků	458	147	205	106
24 Výroba základních kovů, hutní zpracování kovů; slévárství	20	4	6	10
25 Výroba kovových konstrukcí a kovodělných výrobků, kromě strojů a zařízení	2 013	464	783	766
26 Výroba počítačů, elektronických a optických přístrojů a zařízení	60	12	34	14
27 Výroba elektrických zařízení	770	135	412	223
28 Výroba strojů a zařízení jinde neuvedených	125	40	53	32
29 Výroba motorových vozidel (kromě motocyklů), přívěsů a návěsů	25	11	6	8
30 Výroba ostatních dopravních prostředků a zařízení	8	5	1	2
31 Výroba nábytku	292	118	112	62
32 Ostatní zpracovatelský průmysl	642	281	211	150
33 Opravy a instalace strojů a zařízení	572	294	172	106

ORGANIZAČNÍ STATISTIKA

Tab. H.2 Ekonomické subjekty podle převažující činnosti CZ-NACE v Karlovarském kraji a jeho okresech k 30. 9. 2009

pokračování

Převažující činnost	Kraj celkem	v tom okresy		
		Cheb	Karlovy Vary	Sokolov
D Výroba a rozvod elektřiny, plynu, tepla, klimatizovaného vzduchu	91	26	28	37
E Zásobování vodou; činnosti související s odpadními vodami, odpady a sanacemi	345	117	155	73
36 Shromažďování, úprava a rozvod vody	8	3	3	2
37 Činnosti související s odpadními vodami	22	7	14	1
38 Shromažďování, sběr a odstraňování odpadů, úprava odpadů k dalšímu využití	315	107	138	70
39 Sanace a jiné činnosti související s odpady	-	-	-	-
F Stavebnictví	9 105	2 783	3 728	2 594
41 Výstavba budov	2 783	815	1 082	886
42 Inženýrské stavitelství	32	13	14	5
43 Specializované stavební činnosti	6 290	1 955	2 632	1 703
G Velkoobchod, maloobchod; opravy a údržba motorových vozidel	23 111	8 405	9 662	5 044
45 Velkoobch., maloobch. a opravy motor. vozidel	1 428	450	611	367
46 Velkoobchod, kromě motorových vozidel	5 590	1 649	2 401	1 540
47 Maloobchod, kromě motorových vozidel	16 093	6 306	6 650	3 137
H Doprava a skladování	2 205	820	918	467
49 Pozemní a potrubní doprava	1 966	719	832	415
50 Vodní doprava	1	-	1	-
51 Letecká doprava	-	-	-	-
52 Skladování a vedlejší činnosti v dopravě	231	99	82	50
53 Poštovní a kurýrní činnosti	7	2	3	2
I Ubytování, stravování a pohostinství	6 052	2 651	2 339	1 062
55 Ubytování	1 159	586	461	112
56 Stravování a pohostinství	4 893	2 065	1 878	950
J Informační a komunikační činnosti	843	268	368	207
58 Vydavatelské činnosti	131	49	55	27
59 Činnosti v oblasti filmů, videozáznamů a televiz. programů, pořizování zvukových nahrávek a hudební vydavatelské činnosti	65	16	31	18
60 Tvorba programů a vysílání	3	2	1	-
61 Telekomunikační činnosti	11	5	3	3
62 Činnosti v oblasti informačních technologií	520	149	241	130
63 Informační činnosti	113	47	37	29
K Peněžnictví a pojišťovnictví	1 452	429	626	397
64 Finanční zprostředkování, kromě pojišťovnictví a penzijního financování	37	9	13	15
65 Pojištění, zajištění a penzijní financování, kromě povinného sociálního zabezpečení	-	-	-	-
66 Ostatní finanční činnosti	1 415	420	613	382
L Činnosti v oblasti nemovitostí	5 968	1 585	3 382	1 001

ORGANIZAČNÍ STATISTIKA

Tab. H.2 Ekonomické subjekty podle převažující činnosti CZ-NACE v Karlovarském kraji a jeho okresech k 30. 9. 2009

dokončení

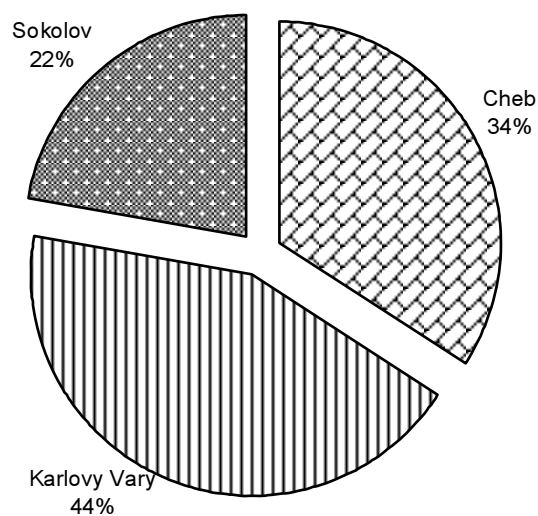
Převažující činnost	Kraj celkem	v tom okresy		
		Cheb	Karlovy Vary	Sokolov
M Profesionální, vědecké a technické činnosti	7 451	2 242	3 705	1 504
69 Právní a účetnické činnosti	2 124	609	1 019	496
70 Činnosti vedení podniků; poradenství v oblasti řízení	806	247	393	166
71 Architektonické a inženýrské činnosti; technické zkoušky a analýzy	1 378	392	762	224
72 Výzkum a vývoj	17	3	9	5
73 Reklama a průzkum trhu	551	125	307	119
74 Ostatní profesní, vědecké a technické činnosti	2 500	843	1 178	479
75 Veterinární činnosti	75	23	37	15
N Administrativní a podpůrné činnosti	1 544	575	717	252
77 Činnosti v oblasti pronájmu a operativního leasingu	229	107	76	46
78 Činnosti související se zaměstnáním	7	-	5	2
79 Činnosti cestovních agentur, kancelářů a jiné rezervační a související činnosti	539	181	298	60
80 Bezpečnostní a pátrací činnosti	225	90	95	40
81 Činnosti související se stavbami a úpravou krajiny	410	168	175	67
82 Administrativní, kancelářské a jiné podpůrné činnosti pro podnikání	134	29	68	37
O Veřejná správa a obrana; povinné sociální zabezpečení	251	74	114	63
P Vzdělávání	899	287	390	222
Q Zdravotní a sociální péče	977	325	445	207
86 Zdravotní péče	874	291	402	181
87 Pobytové služby sociální péče	30	12	14	4
88 Ambulantní nebo terénní sociální služby	73	22	29	22
R Kulturní, zábavní a rekreační činnosti	1 763	554	839	370
90 Tvůrčí, umělecké a zábavní činnosti	198	45	125	28
91 Činnosti knihoven, archivů, muzeí a jiných kulturních zařízení	47	27	13	7
92 Činnosti heren, kasin a sázkových kancelářů	34	13	19	2
93 Sportovní, zábavní a rekreační činnosti	1 484	469	682	333
S Ostatní činnosti	5 314	1 832	2 211	1 271
94 Činnosti organizací sdružujících osoby za účelem prosazování společných zájmů	1 782	539	799	444
95 Opravy počítačů a výrobků pro osobní potřebu a převážně pro domácnost	659	181	296	182
96 Poskytování ostatních osobních služeb	2 873	1 112	1 116	645
T Činnosti domácností jako zaměstnavatelů; činnosti domácností produkujících blíže neurčené výrobky a služby pro vlastní potřebu	-	-	-	-
97 Činnosti domácností jako zaměstnavatelů domácího personálu	-	-	-	-
98 Činnosti domácností produkujících blíže neurčené výrobky a služby pro vlastní potřebu	-	-	-	-
U Činnosti exteritoriálních organizací a orgánů	-	-	-	-
Bez uvedení činnosti	1 971	802	789	380

ORGANIZAČNÍ STATISTIKA

Tab. H.3 Ekonomické subjekty podle kategorie počtu zaměstnanců v Karlovarském kraji a jeho okresech k 30. 9. 2009

Velikostní kategorie (podle počtu zaměstnanců)	Kraj celkem	v tom okresy		
		Cheb	Karlovy Vary	Sokolov
Kraj celkem	81 563	27 973	35 375	18 215
v tom:				
neuvedeno	51 282	17 720	21 731	11 831
0	22 329	7 688	10 033	4 608
1 - 5	5 463	1 731	2 594	1 138
6 - 9	798	248	346	204
10 - 19	780	257	323	200
20 - 24	194	61	81	52
25 - 49	350	149	119	82
50 - 99	205	63	80	62
100 - 199	103	41	39	23
200 - 249	17	7	6	4
250 - 499	30	6	15	9
500 - 999	9	2	6	1
1 000 - 1 499	1	-	1	-
1 500 - 1 999	-	-	-	-
2 000 - 2 499	-	-	-	-
2 500 - 2 999	1	-	1	-
3 000 - 3 999	-	-	-	-
4 000 - 4 999	1	-	-	1
5 000 - 9 999	-	-	-	-
10 000 a více	-	-	-	-

Graf č. H.2 Ekonomické subjekty v okresech Karlovarského kraje k 30. 9. 2009



STAVEBNÍ OHLÁŠENÍ A POVOLENÍ

Tab. I.1 Vydaná stavební ohlášení a povolení v Karlovarském kraji a jeho okresech v 1. - 3. čtvrtletí 2009

	Počet vydaných stavebních ohlášení a povolení celkem		v tom na stavby						
			budovy	v tom				na ochranu životního prostředí	ostatní
	bytové			nebytové					
	skutečnost	index 2009/2008		nová výstavba	změna dokončených staveb	nová výstavba	změna dokončených staveb		
Kraj celkem	2 367	100,2	1 148	351	346	138	313	333	886
v tom okresy:									
Cheb	958	88,4	412	88	124	66	134	178	368
Karlovy Vary	887	110,7	478	205	135	56	82	85	324
Sokolov	522	109,4	258	58	87	16	97	70	194

Tab. I.2 Orientační hodnota staveb, na které byla vydána stavební ohlášení a povolení v Karlovarském kraji a jeho okresech v 1. - 3. čtvrtletí 2009

	Orientační hodnota staveb celkem		v tom v mil. Kč							Průměrná hodnota na jedno stavební ohlášení a povolení v tis. Kč
			budovy	v tom				na ochranu životního prostředí	ostatní	
	bytové			nebytové						
	skutečnost v mil. Kč	index 2009/2008		nová výstavba	změna dokončených staveb	nová výstavba	změna dokončených staveb			
Kraj celkem	6 884	85,1	3 827	1 500	478	1 167	682	443	2 614	2 908,3
v tom okresy:										
Cheb	2 106	120,6	1 614	373	151	690	400	131	361	2 198,3
Karlovy Vary	3 777	115,6	1 855	959	245	454	197	190	1 732	4 258,2
Sokolov	1 001	32,5	358	168	82	23	85	122	521	1 917,6

STAVEBNÍ OHLÁŠENÍ A POVOLENÍ

Tab. I.3 Vydaná stavební ohlášení a povolení podle krajů v 1. - 3. čtvrtletí 2009

	Počet vydaných stavebních ohlášení a povolení celkem		v tom na stavby						
			budovy	v tom				na ochranu životního prostředí	ostatní
	bytové			nebytové					
	skutečnost	index 2009/2008		nová výstavba	změna dokončených staveb	nová výstavba	změna dokončených staveb		
Česká republika	85 167	91,6	49 229	13 775	18 951	5 693	10 810	11 109	24 829
v tom kraje:									
Hl. město Praha	6 153	91,8	5 074	305	3 558	122	1 089	292	787
Středočeský	15 896	94,4	8 189	3 312	2 581	1 045	1 251	2 371	5 336
Jihočeský	6 450	92,2	3 407	948	1 211	421	827	857	2 186
Plzeňský	5 445	92,3	2 885	784	864	480	757	878	1 682
Karlovarský	2 367	100,2	1 148	351	346	138	313	333	886
Ústecký	5 467	105,3	3 364	682	1 300	433	949	545	1 558
Liberecký	3 153	94,7	1 429	599	402	193	235	666	1 058
Královéhradecký	4 297	95,2	2 336	813	784	270	469	878	1 083
Pardubický	3 777	87,2	2 427	713	823	321	570	407	943
Vysočina	5 424	97,8	2 666	718	906	438	604	683	2 075
Jihomoravský	9 021	74,6	5 801	1 551	2 367	748	1 135	1 025	2 195
Olomoucký	4 177	95,8	2 544	767	875	339	563	471	1 162
Zlínský	4 276	85,8	2 447	655	781	252	759	799	1 030
Moravskoslezský	8 479	94,3	5 326	1 577	2 150	473	1 126	868	2 285
ostatní (územně nerozděleno)	785	92,7	186	-	3	20	163	36	563

Tab. I.4 Orientační hodnota staveb, na které byla vydána stavební ohlášení a povolení podle krajů v 1. - 3. čtvrtletí 2009

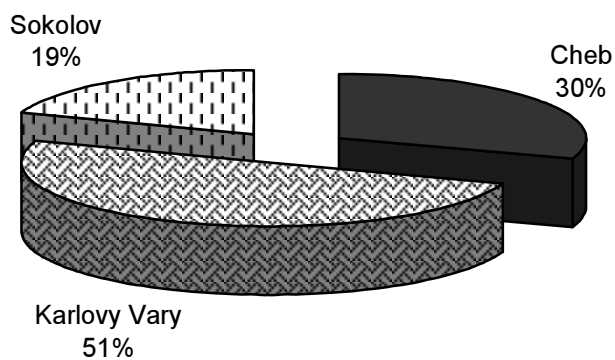
	Orientační hodnota staveb celkem		v tom v mil. Kč							Průměrná hodnota na jedno stavební ohlášení a povolení v tis. Kč
			budovy	v tom				na ochranu životního prostředí	ostatní	
	bytové			nebytové						
	skutečnost v mil. Kč	index 2009/2008		nová výstavba	změna dokončených staveb	nová výstavba	změna dokončených staveb			
Česká republika	306 853	101,1	176 685	66 461	21 264	40 523	48 437	36 965	93 203	3 603,0
v tom kraje:										
Hl. město Praha	33 557	92,7	28 716	11 559	3 718	8 233	5 206	2 225	2 616	5 453,8
Středočeský	33 515	91,6	24 033	14 656	2 392	3 734	3 251	3 573	5 909	2 108,4
Jihočeský	16 308	106,9	9 812	3 312	1 626	2 848	2 026	3 121	3 375	2 528,4
Plzeňský	20 820	105,9	10 034	3 865	956	3 612	1 601	3 736	7 050	3 823,7
Karlovarský	6 884	85,1	3 827	1 500	478	1 167	682	443	2 614	2 908,3
Ústecký	23 683	121,5	16 350	2 645	1 236	2 349	10 120	2 953	4 380	4 332,0
Liberecký	7 423	108,9	5 125	2 632	600	814	1 079	454	1 844	2 354,3
Královéhradecký	12 163	86,4	8 689	3 456	1 074	1 134	3 025	1 025	2 449	2 830,6
Pardubický	13 181	123,8	8 739	3 245	818	2 221	2 455	2 362	2 080	3 489,8
Vysočina	11 856	106,5	6 579	2 308	813	1 843	1 615	2 514	2 763	2 185,8
Jihomoravský	28 537	85,6	18 322	6 516	3 134	3 670	5 002	5 357	4 858	3 163,4
Olomoucký	14 156	105,3	9 499	2 631	1 091	3 543	2 234	2 341	2 316	3 389,0
Zlínský	12 033	114,6	7 036	2 436	925	1 389	2 286	2 423	2 574	2 814,1
Moravskoslezský	31 597	109,8	17 948	5 700	2 400	3 579	6 269	3 651	9 998	3 726,5
ostatní (územně nerozděleno)	41 140	104,3	1 976	-	3	387	1 586	787	38 377	52 407,6

BYTOVÁ VÝSTAVBA

Tab. J.1 Počet bytů podle druhu stavby a stadia rozestavěnosti v Karlovarském kraji a jeho okresech v 1. - 3. čtvrtletí 2009

	Byty celkem	v tom							
		stavby pro bydlení					domy s pečovat. službou, penzióny	nebytové stavby (budovy)	stavebně upravené nebytové prostory
		rodinné domy	bytové domy	nástavby, přístavby a vestavby k					
				rodinným domům	bytovým domům				
Zahájené byty									
Kraj celkem	676	370	114	21	40	-	59	72	
v tom okresy:									
Cheb	241	108	46	8	26	-	50	3	
Karlovy Vary	361	204	67	11	3	-	8	68	
Sokolov	74	58	1	2	11	-	1	1	
Dokončené byty									
Kraj celkem	339	271	16	11	11	-	3	27	
v tom okresy:									
Cheb	103	77	-	1	2	-	1	22	
Karlovy Vary	170	156	-	5	4	-	2	3	
Sokolov	66	38	16	5	5	-	-	2	

Graf č. J.3 Dokončené byty v okresech Karlovarského kraje v 1. - 3. čtvrtletí 2009



BYTOVÁ VÝSTAVBA

Tab. J.2 Počet bytů podle druhu stavby a stadia rozestavěnosti podle krajů v 1. - 3. čtvrtletí 2009
(předběžné výsledky)

	Byty celkem		v tom						
			stavby pro bydlení				domy s pečovat. službou, domovy - penzióny	nebytové stavby (budovy)	stavebně upravené nebytové prostory
	skutečnost	index 2009/2008	rodinné domy	bytové domy	nástavby, přístavby a vestavby k				
					rodinným domům	bytovým domům			
Zahájené byty									
Česká republika	29 691	87,7	14 553	9 326	1 587	1 346	351	1 967	561
v tom kraje:									
Hl. město Praha	4 890	94,1	329	3 705	35	409	42	343	27
Středočeský	5 662	75,4	3 622	1 380	317	146	1	161	35
Jihočeský	1 482	68,1	948	168	156	59	32	83	36
Plzeňský	1 674	83,5	921	495	103	41	37	43	34
Karlovarský	676	119,6	370	114	21	40	-	59	72
Ústecký	1 310	94,0	699	282	46	124	31	95	33
Liberecký	1 258	96,2	616	429	35	47	12	43	76
Královéhradecký	1 604	87,4	914	407	87	23	7	105	61
Pardubický	1 749	140,1	744	527	68	40	60	282	28
Vysočina	906	67,1	729	55	64	25	7	19	7
Jihomoravský	3 521	108,4	1 562	1 060	258	210	119	236	76
Olomoucký	1 526	88,9	801	196	117	124	-	262	26
Zlínský	1 015	84,3	669	173	81	23	2	58	9
Moravskoslezský	2 418	78,3	1 629	335	199	35	1	178	41
Dokončené byty									
Česká republika	25 804	99,3	11 999	9 679	1 091	1 210	256	617	952
v tom kraje:									
Hl. město Praha	5 063	103,6	365	3 975	24	323	-	197	179
Středočeský	4 878	88,6	3 384	1 047	185	141	-	31	90
Jihočeský	1 388	75,9	890	237	61	26	106	35	33
Plzeňský	1 443	86,9	752	425	51	70	-	26	119
Karlovarský	339	71,8	271	16	11	11	-	3	27
Ústecký	754	112,2	560	74	11	11	41	13	44
Liberecký	1 003	143,9	470	414	45	15	-	47	12
Královéhradecký	921	76,4	534	221	55	53	-	33	25
Pardubický	967	91,3	601	201	56	18	50	13	28
Vysočina	874	74,4	596	124	54	25	-	59	16
Jihomoravský	3 726	112,9	1 459	1 416	229	355	28	51	188
Olomoucký	1 417	114,2	575	626	87	63	-	29	37
Zlínský	1 303	151,9	508	529	92	46	31	16	81
Moravskoslezský	1 728	121,2	1 034	374	130	53	-	64	73

ZEMĚDĚLSTVÍ

Tab. K.1 Výroba masa v jatečné hmotnosti v krajích České republiky v 1. - 3. čtvrtletí 2009

(subjekty se sídlem na území kraje)

	Maso celkem (bez drůbežího)	v tom					
		hovězí a telecí	z toho telecí	vepřové	skopové ¹⁾	z toho jehněčí	koňské
Výroba v tunách							
Česká republika	270 339	56 582	390	213 593	117	72	47
v tom kraj:							
Hl. m. Praha a Středočeský	38 095	6 215	49	31 846	24	9	9
Jihočeský	34 149	7 824	25	26 304	20	15	1
Plzeňský	20 382	5 239	41	15 129	12	8	3
Karlovarský	270	228	5	41	0	0	1
Ústecký	11 345	1 768	1	9 563	12	5	2
Liberecký	2 156	1 334	7	814	5	2	3
Královéhradecký	17 574	3 731	29	13 831	6	4	6
Pardubický	22 785	12 203	105	10 551	25	19	6
Vysočina	39 006	8 022	38	30 974	4	3	6
Jihomoravský	32 807	2 919	19	29 882	5	3	1
Olomoucký	20 976	2 213	8	18 762	0	0	1
Zlínský	9 721	3 665	55	6 046	5	4	5
Moravskoslezský	21 072	1 221	8	19 849	0	0	2
Index 2009/2008 v %							
Česká republika	90,2	94,9	97,2	89,1	79,3	73,3	96,8
v tom kraj:							
Hl. m. Praha a Středočeský	91,8	91,3	82,0	91,8	103,8	85,8	72,1
Jihočeský	78,2	89,4	76,8	75,4	80,1	72,3	93,3
Plzeňský	86,0	90,0	102,0	84,7	247,2	208,9	67,9
Karlovarský	87,1	88,4	171,8	81,1	39,9	60,5	145,3
Ústecký	82,9	86,4	19,5	82,3	40,7	32,2	237,4
Liberecký	70,5	84,6	93,6	55,3	86,2	91,2	120,2
Královéhradecký	92,7	94,8	94,2	92,1	93,9	88,2	108,1
Pardubický	93,2	100,6	82,3	85,9	91,8	75,5	142,1
Vysočina	98,9	101,1	120,2	98,3	106,8	107,5	124,7
Jihomoravský	90,8	93,5	147,6	90,6	83,5	78,7	69,6
Olomoucký	92,9	91,0	83,5	93,1	5,8	48,5	34,0
Zlínský	88,5	106,3	180,6	80,4	55,1	58,4	80,6
Moravskoslezský	99,8	89,0	85,4	100,6	15,4	4,2	394,5

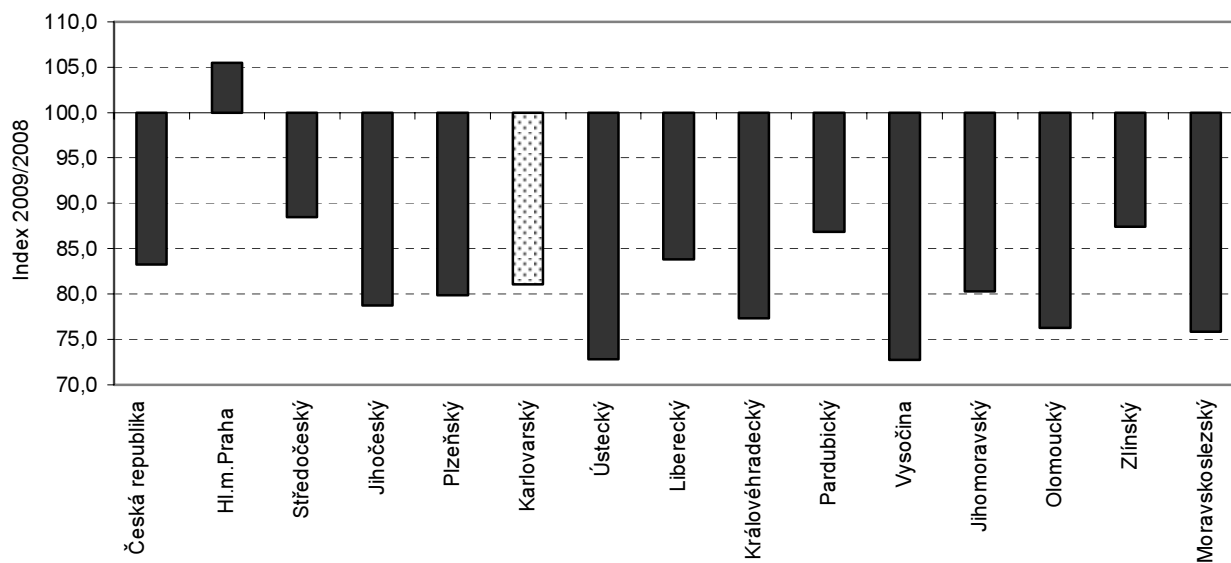
¹⁾ včetně kozího masa

PRŮMYSL

Tab. L.1 Základní ukazatele v průmyslových podnicích se 100 a více zaměstnanci podle krajů za leden až září 2009
(subjekty se sídlem na území kraje)
(předběžné údaje)

	Průměrný počet podniků ve sledovaném období	Průměrný evidenční počet zaměstnanců (fyzické osoby)		Průměrná měsíční mzda (Kč)		Tržby za prodej vlastních výrobků a služeb průmyslové povahy (v mil. Kč)	
		skutečnost ve sledovaném období	index 2009/2008	skutečnost ve sledovaném období	index 2009/2008	skutečnost ve sledovaném období	index 2009/2008
Česká republika	2 545	788 602	88,5	23 634	101,9	1 764 363	83,3
v tom:							
Hl.m.Praha	236	76 917	103,9	31 775	103,0	244 096	105,5
Středočeský	244	94 637	92,7	26 614	101,0	327 027	88,5
Jihočeský	171	46 187	91,0	21 626	100,5	74 698	78,7
Plzeňský	166	52 567	88,0	23 428	102,6	109 909	79,9
Karlovarský	88	20 141	81,0	20 989	106,6	24 272	81,1
Ústecký	189	56 535	87,7	23 539	103,5	176 528	72,8
Liberecký	122	42 053	83,7	23 310	103,0	75 735	83,8
Královéhradecký	152	39 420	84,1	20 767	101,9	54 092	77,3
Pardubický	150	43 132	84,4	20 925	101,8	116 645	86,9
Vysočina	145	44 753	81,7	21 905	100,1	65 687	72,8
Jihomoravský	282	69 682	88,8	21 904	102,4	114 118	80,3
Olomoucký	162	44 535	82,8	20 591	102,4	66 452	76,3
Zlínský	195	46 928	86,6	20 760	98,5	94 559	87,4
Moravskoslezský	243	111 113	88,5	23 325	96,3	220 544	75,8

Graf č. L.4 Tržby za prodej vlastních výrobků a služeb průmyslové povahy v krajích České republiky v 1. - 3. čtvrtletí 2009



STAVEBNICTVÍ

Tab. M.1 Základní ukazatele stavebních podniků podle krajů v 1. - 3. čtvrtletí 2009

(subjekty se sídlem v kraji s 50 a více zaměstnanci)

(předběžné údaje)

	Průměrný počet podniků	Průměrný evidenční počet zaměstnanců		Průměrná měsíční mzda zaměstnance		Produktivita práce ze ZSV celkem	
		skutečnost (fyz. osoby)	index 2009/2008	skutečnost (Kč)	index 2009/2008	skutečnost (Kč b.c.)	index 2009/2008
Česká republika	825	110 008	100,4	26 597	103,3	1 304 077	99,1
v tom kraje:							
Hl. město Praha	143	32 121	102,1	31 876	100,0	1 594 198	96,5
Středočeský	64	6 909	99,3	25 688	109,1	1 140 130	108,1
Jihočeský	48	5 692	98,8	23 614	102,4	1 203 202	102,7
Plzeňský	39	3 668	98,4	23 862	104,3	1 141 017	93,0
Karlovarský	18	1 333	104,0	19 443	100,8	1 081 879	114,0
Ústecký	65	7 568	97,5	25 120	109,2	1 460 300	114,1
Liberecký	25	2 534	122,3	24 318	92,0	1 648 872	93,0
Královéhradecký	42	4 140	104,1	22 657	111,6	937 683	106,7
Pardubický	48	5 052	90,3	21 380	99,3	876 480	91,3
Vysočina	50	6 331	131,6	23 913	113,8	1 174 952	121,7
Jihomoravský	101	15 543	97,0	27 543	100,9	1 441 037	94,5
Olomoucký	34	3 502	95,4	25 706	123,0	1 013 750	94,2
Zlínský	58	5 811	102,2	23 080	106,5	976 847	89,9
Moravskoslezský	90	9 804	91,3	22 388	101,3	948 144	95,8

Tab. M.2 Stavební výroba podle krajů v 1. - 3. čtvrtletí 2009

(subjekty se sídlem v kraji s 50 a více zaměstnanci)

(předběžné výsledky)

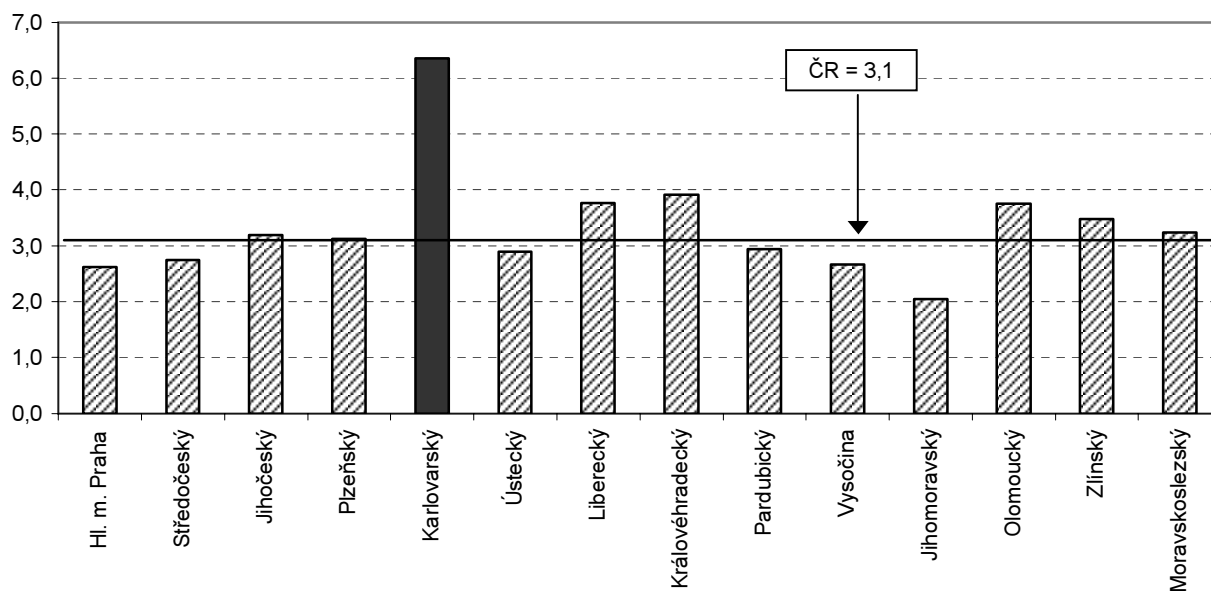
	Základní stavební výroba (ZSV)		z toho			
			pozemní stavitelství		inženýrské stavitelství	
	skutečnost (mil. Kč b.c.)	index 2009/2008	skutečnost (mil. Kč b.c.)	index 2009/2008	skutečnost (mil. Kč b.c.)	index 2009/2008
Česká republika	143 459	99,5	52 594	84,8	87 164	111,9
v tom kraje:						
Hl. město Praha	51 207	98,5	12 569	79,5	37 847	108,5
Středočeský	7 877	107,4	3 557	90,3	3 666	112,1
Jihočeský	6 848	101,5	2 723	79,9	4 103	125,9
Plzeňský	4 186	91,5	1 253	61,3	2 915	116,4
Karlovarský	1 443	118,6	1 104	119,2	314	134,5
Ústecký	11 051	111,3	4 978	96,7	6 000	134,6
Liberecký	4 178	113,7	2 182	99,0	1 928	135,5
Královéhradecký	3 882	111,0	2 084	84,6	1 734	171,3
Pardubický	4 428	82,5	2 007	84,3	2 318	79,0
Vysočina	7 439	160,1	3 523	104,6	3 668	305,4
Jihomoravský	22 398	91,7	6 902	79,2	14 510	96,9
Olomoucký	3 550	89,9	2 438	92,3	1 095	88,1
Zlínský	5 676	91,9	2 712	79,8	2 757	148,5
Moravskoslezský	9 296	87,5	4 562	82,2	4 309	93,6

CESTOVNÍ RUCH

Tab. N.1 Návštěvnost v hromadných ubytovacích zařízeních podle krajů v 1. - 3. čtvrtletí 2009

	Hosté			Přenocování			Průměrný počet přenocování	Průměrná doba pobytu (dny)
	celkem	index 2009/2008	z toho nerezidenti	celkem	index 2009/2008	z toho nerezidenti		
Česká republika	9 657 638	94,4	4 695 059	30 178 393	94,3	13 947 498	3,1	4,1
v tom kraje:								
Hl. m. Praha	3 255 425	92,9	2 863 576	8 547 900	90,9	7 753 361	2,6	3,6
Středočeský	518 880	96,8	123 291	1 423 056	95,0	314 991	2,7	3,7
Jihočeský	796 474	99,2	231 455	2 538 333	98,3	551 490	3,2	4,2
Plzeňský	399 822	100,0	119 361	1 249 287	100,3	284 374	3,1	4,1
Karlovarský	507 600	96,0	340 656	3 223 257	92,9	2 290 052	6,3	7,3
Ústecký	278 576	91,7	88 492	805 334	85,6	222 339	2,9	3,9
Liberecký	574 360	99,1	139 261	2 160 272	103,9	542 849	3,8	4,8
Královéhradecký	713 557	95,6	196 534	2 792 523	96,9	746 504	3,9	4,9
Pardubický	282 386	95,4	40 617	829 264	92,9	110 819	2,9	3,9
Vysočina	299 758	93,2	41 953	799 123	94,0	94 019	2,7	3,7
Jihomoravský	852 862	88,4	290 602	1 747 385	90,3	499 592	2,0	3,0
Olomoucký	318 819	92,7	69 545	1 197 180	94,3	149 460	3,8	4,8
Zlínský	369 653	92,8	52 826	1 283 500	93,1	146 129	3,5	4,5
Moravskoslezský	489 466	97,1	96 890	1 581 979	101,2	241 519	3,2	4,2

Graf č. N.5 Průměrný počet přenocování v hromadných ubytovacích zařízeních podle krajů v 1. - 3. čtvrtletí 2009



CESTOVNÍ RUCH

**Tab. N.2 Hosté v hromadných ubytovacích zařízeních v Karlovarském kraji podle zemí
v 1. - 3. čtvrtletí 2009**

	Hosté	Přenocování	Průměrný počet přenocování	Průměrná doba pobytu (dny)
Celkem	3 255 425	8 547 900	2,6	3,6
v tom:				
rezidenti	391 849	794 539	2,0	3,0
nerezidenti	2 863 576	7 753 361	2,7	3,7
v tom:				
Belgie	48 063	132 830	2,8	3,8
Bulharsko	9 851	22 945	2,3	3,3
Dánsko	56 502	181 837	3,2	4,2
Estonsko	5 735	15 674	2,7	3,7
Finsko	28 088	88 133	3,1	4,1
Francie	131 424	350 816	2,7	3,7
Chorvatsko	21 739	68 155	3,1	4,1
Irsko	20 493	57 256	2,8	3,8
Island	1 993	4 880	2,4	3,4
Itálie	235 996	721 033	3,1	4,1
Srbsko a Černá Hora	8 495	25 951	3,1	4,1
Kypr	5 382	16 052	3,0	4,0
Litva	10 947	20 299	1,9	2,9
Lotyšsko	3 877	8 665	2,2	3,2
Lucembursko	3 411	8 989	2,6	3,6
Lichtenštejnsko	467	878	1,9	2,9
Maďarsko	40 347	87 248	2,2	3,2
Malta	1 150	3 600	3,1	4,1
Německo	425 675	1 038 429	2,4	3,4
Nizozemsko	68 129	188 162	2,8	3,8
Norsko	54 862	166 571	3,0	4,0
Polsko	110 452	227 096	2,1	3,1
Portugalsko	18 694	55 966	3,0	4,0
Rakousko	60 397	122 032	2,0	3,0
Rumunsko	28 771	72 532	2,5	3,5
Rusko	151 605	604 437	4,0	5,0
Řecko	43 791	137 592	3,1	4,1
Slovensko	78 468	156 193	2,0	3,0
Slovinsko	10 547	21 014	2,0	3,0
Spojené království				
Velké Británie a Severního Irska	239 292	625 599	2,6	3,6
Španělsko	139 355	437 914	3,1	4,1
Švédsko	50 118	139 649	2,8	3,8
Švýcarsko	36 142	93 807	2,6	3,6
Turecko	22 707	60 751	2,7	3,7
Ukrajina	28 728	86 244	3,0	4,0
Ostatní evropské země	91 048	257 209	2,8	3,8
Kanada	29 048	81 665	2,8	3,8
Spojené státy americké	182 980	489 284	2,7	3,7
Brazílie	22 042	57 966	2,6	3,6
Mexiko	9 494	22 096	2,3	3,3
Ostatní americké země	25 354	68 360	2,7	3,7
Čína	30 029	58 576	2,0	3,0
Izrael	49 389	163 539	3,3	4,3
Japonsko	64 786	135 538	2,1	3,1
Jižní Korea	27 815	45 852	1,6	2,6
Ostatní asijské země	76 503	185 926	2,4	3,4
Jihoafrická republika	2 713	7 317	2,7	3,7
Ostatní africké země	9 438	25 466	2,7	3,7
Austrálie	33 062	84 672	2,6	3,6
Nový Zéland	4 529	11 696	2,6	3,6
Oceánie	3 653	8 970	2,5	3,5

CENY

**Tab. O.1 Průměrné ceny vybraných výrobků zemědělských výrobců v krajích ČR
v září 2009**

v Kč

Název reprezentanta	Měřicí jednotka	Česká republika	Hl. m. Praha	Středo-český	Jihočes-ký	Plzeňský	Karlovar-ský	Ústecký	Liberecký
Pšenice potravinářská	1 tuna	2 693	.	2 689	2 575	2 613	.	2 782	.
Pšenice krmná	1 tuna	2 408	.	2 303	2 332	2 343	.	2 200	2 461
Ječmen sladovnický	1 tuna	3 364	.	3 353	.	.	.	2 855	.
Brambory konzumní	1 tuna	3 656	.	4 175	3 167
Býci jateční tř.j. SEU v živém	1 tuna	39 316	.	39 264	38 875	39 132	.	40 685	.
Jalovice jateč. tř.j. SEU v živém	1 tuna	30 067	.	30 063	30 518	29 563	.	.	.
Krávy jateč. tř.j. SEU v živém	1 tuna	26 045	.	25 072	26 331	26 614	.	26 138	25 770
Prasata jatečná tř.j. SEU v živém	1 tuna	31 076	.	31 196	30 675	30 520	.	29 911	31 600
Mléko kravské Q tř. j.	1000 l	5 921	.	5 934	6 055	5 988	6 190	5 941	5 855
Vejce slepičí konzumní tříděná	1000 ks	1 594	.	1 623	1 726

dokončení
v Kč

Název reprezentanta	Měřicí jednotka	Králové-hradecký	Pardu-bický	Vysoči-na	Jihomo-ravský	Olomouc-ký	Zlínský	Moravsko-slezský
Pšenice potravinářská	1 tuna	2 615	2 563	2 613	2 735	2 792	2 666	.
Pšenice krmná	1 tuna	2 564	2 591	2 430	2 528	2 416	2 334	2 376
Ječmen sladovnický	1 tuna	.	.	3 369	3 198	3 388	.	.
Brambory konzumní	1 tuna	3 970	.	3 420
Býci jateční tř.j. EU v živém	1 tuna	39 960	39 875	39 019	39 708	38 574	.	.
Jalovice jateč. tř.j. EU v živém	1 tuna	28 918	31 884	.	30 943	.	28 933	.
Krávy jateč. tř.j. EU v živém	1 tuna	26 210	26 127	26 462	25 258	26 345	25 768	26 302
Prasata jatečná tř.j. EU v živém	1 tuna	31 152	32 620	30 652	31 358	32 484	30 378	31 153
Mléko kravské Q tř. j.	1000 l	5 985	5 851	5 817	5 830	5 774	6 063	5 908
Vejce slepičí konzumní tříděná	1000 ks

CENY

**Tab. O.2 Průměrné spotřebitelské ceny vybraných druhů zboží a služeb v krajích ČR
v září 2009**

v Kč

Název reprezentanta	Měrná jednotka	Česká republika	Hl. m. Praha	Středo-český	Jiho-český	Plzeňský	Karlovar-ský	Ústecký	Liberecký
Chléb konzumní kmínový	1 kg	18,14	16,86	17,84	19,71	15,94	17,43	17,05	18,54
Pečivo pšeničné bílé	1 kg	32,52	29,07	35,66	41,86	26,62	32,09	28,17	27,39
Pšeničná mouka hladká	1 kg	9,22	9,42	9,92	9,52	8,79	9,97	7,83	9,10
Těstoviny vaječné	1 kg	30,66	30,71	34,37	29,04	31,38	29,97	28,53	29,67
Rýže loupaná dlouhozrná	1 kg	35,84	34,21	36,42	36,57	36,01	31,10	35,68	35,42
Vepřová pečeně s kostí	1 kg	106,85	113,05	109,10	110,09	100,89	113,47	108,55	110,39
Vepřová kýta bez kosti	1 kg	110,36	113,25	109,50	112,63	109,27	111,00	110,97	121,40
Vepřový bůček	1 kg	67,72	69,36	69,98	65,63	67,90	77,00	71,27	69,90
Hovězí maso přední bez kostí	1 kg	137,64	137,63	139,50	138,63	146,27	137,50	135,30	145,20
Hovězí maso přední s kostí	1 kg	85,84	87,98	90,98	78,97	92,23	91,00	89,60	84,60
Hovězí svíčková pravá	1 kg	601,90	613,91	625,00	594,67	549,00	597,00	618,00	624,50
Šunkový salám	1 kg	115,66	115,79	122,33	112,21	114,56	133,00	107,48	107,05
Poličan	1 kg	167,76	179,69	175,75	181,00	160,67	192,00	158,30	159,50
Kuřata kuchaná celá	1 kg	57,88	57,01	59,78	57,81	57,27	62,29	57,90	58,88
Filé mražené	1 kg	126,45	139,57	153,23	124,72	102,86	107,37	118,72	137,38
Uzená makrela	1 kg	100,33	106,86	99,48	98,27	90,63	81,95	99,00	102,35
Vejce slepičí čerstvá	10 ks	24,49	22,78	24,26	26,60	22,74	25,10	22,12	23,42
Mléko polotučné trvanlivé	1 l	13,01	13,14	12,05	15,90	10,30	13,70	12,90	13,80
Sušené plnotučné mléko (Sunar)	400 g	121,99	124,61	110,64	117,98	121,60	127,66	131,67	137,34
Eidamská cihla	1 kg	105,54	115,72	105,51	100,77	99,15	121,83	103,60	105,67
Lučina	1 kg	184,87	183,92	184,35	183,63	172,46	190,40	186,60	197,70
Jogurt bílý netučný	150 g	5,84	5,49	5,36	6,11	5,66	5,50	5,84	5,58
Tvaroh měkký konzumní	1 kg	57,99	63,45	60,35	59,87	54,27	42,80	52,93	62,20
Máslo čerstvé	1 kg	92,91	96,18	92,28	108,33	83,60	86,90	93,60	95,50
Olej slunečnicový	1 l	40,82	41,39	43,29	41,71	42,08	31,90	33,90	62,49
Pomeranče	1 kg	29,11	28,15	30,67	30,50	30,07	29,72	30,12	28,68
Banány žluté	1 kg	25,82	25,61	26,10	26,73	25,70	23,44	27,30	25,68
Jablka konzumní	1 kg	26,33	26,57	28,73	25,52	31,90	23,73	26,96	27,82
Konzumní brambory	1 kg	8,88	8,79	8,59	8,22	9,52	8,72	9,71	9,07
Rajská jablka červená kulatá	1 kg	25,20	23,80	26,91	24,96	25,09	24,91	24,86	23,78
Papriky	1 kg	38,66	38,53	45,64	36,63	43,62	23,83	38,50	43,45
Mrkev pravá	1 kg	11,87	11,82	12,43	12,32	12,85	11,83	11,84	11,83
Cibule suchá	1 kg	10,07	10,21	10,18	9,90	10,07	9,90	9,90	10,15
Cukr krystalový	1 kg	19,81	19,47	20,60	20,52	19,34	20,73	19,23	19,68
Káva zrnková pražená	100 g	11,03	10,71	10,97	11,40	10,96	10,08	12,32	11,29
Přírodní minerální voda uhlíčitá	1 l	8,28	8,12	8,12	8,16	8,06	8,80	7,77	8,26
Karlovarská Becherovka	1 l	313,84	299,75	309,00	339,80	309,00	378,00	309,00	309,00
Pivo výčepní, světlé, lahvévé	0,5 l	9,24	9,53	9,43	7,78	9,93	9,60	8,59	10,03
Čištění zimního pláště	1 ks	148,20	150,31	136,50	154,33	126,67	140,00	168,33	202,50
Hnědé uhlí	100 kg	326,31	310,10	289,00	356,00	320,00	288,00	336,70	300,00
Acylypyrin	10 ks	16,82	17,45	18,00	19,00	16,80	16,80	16,80	16,81
Paralen 500	10 ks	14,38	15,30	15,00	15,00	13,50	15,90	13,50	15,90
Celaskon 250	30 ks	43,03	44,13	43,70	43,00	39,80	43,70	43,70	43,70
Lékařská prohl. na žádost pacienta	1 výkon	346,34	401,25	362,50	300,00	366,67	275,00	375,00	312,50
Seřízení sbíhavosti předních kol	1 oprava	775,39	809,97	859,50	633,68	714,33	981,25	874,50	454,40
Parkovné za osobní automobil	1 hod.	20,47	30,31	14,00	19,50	20,00	22,50	17,00	41,50
Poplatek za technickou kontrolu	poplatek	577,03	744,63	557,50	570,00	636,67	625,00	610,00	625,00
Gerbera velkokvětá	1 ks	32,03	41,81	28,00	36,00	34,67	30,00	35,33	29,50
Pronájem kurtu na squash	1 hod.	254,03	313,75	256,25	260,00	226,00	216,67	228,00	216,80
Vstupenka do kina	průměr	86,82	130,81	73,73	78,59	106,27	87,25	80,24	66,25
Poplatek za školní družinu	měsíčně	111,68	196,88	78,13	108,33	96,67	137,50	126,67	90,00
Hovězí guláš	100 g	51,32	51,90	50,25	49,33	51,67	46,00	61,00	56,00
Řízek vepřový smažený	100 g	57,90	57,67	55,92	53,28	55,56	50,28	49,17	59,50
Smažený sýr	100 g	55,27	54,88	49,25	62,33	51,67	44,84	73,67	46,50
Coca Cola (Pepsi Cola) v restauraci	0,2 l	19,56	18,28	19,04	17,55	16,12	17,00	20,69	17,87
Pivo světlé, sudové, výčepní	0,5 l	20,85	23,07	19,63	19,33	22,00	19,50	20,67	23,50
Oběd ve škol. jídel. (stráv. 11 - 14 let)	1 menu	21,31	24,31	21,00	20,67	23,33	19,00	20,00	22,00

CENY

Tab. O.2 Průměrné spotřebitelské ceny vybraných druhů zboží a služeb v krajích ČR v září 2009

dokončení
v Kč

Název reprezentanta	Měrná jednotka	Králové- hradecký	Pardubický	Vysočina	Jihomoravský	Olomoucký	Zlínský	Moravsko- slezský
Chléb konzumní kminový	1 kg	18,44	17,81	18,96	18,59	17,84	20,08	19,03
Pečivo pšeničné bílé	1 kg	35,86	33,33	36,89	33,95	28,95	35,66	31,01
Pšeničná mouka hladká	1 kg	9,85	8,87	10,60	9,64	8,24	9,56	8,48
Těstoviny vaječné	1 kg	31,90	29,70	31,10	31,67	27,93	33,07	28,60
Rýže loupaná dlouhozrná	1 kg	36,83	34,40	33,67	35,97	39,01	33,46	38,20
Vepřová pečeně s kostí	1 kg	103,56	104,68	107,32	108,24	102,61	105,37	99,71
Vepřová kýta bez kosti	1 kg	104,00	106,00	114,00	110,58	101,00	104,60	113,78
Vepřový bůček	1 kg	66,95	64,45	58,00	68,58	64,67	69,33	65,36
Hovězí maso přední bez kosti	1 kg	144,00	149,00	132,00	130,20	143,67	154,67	121,18
Hovězí maso přední s kostí	1 kg	84,45	85,45	75,00	79,20	83,00	92,00	86,16
Hovězí svíčková pravá	1 kg	634,50	650,00	614,50	683,20	497,67	599,00	521,50
Šunkový salám	1 kg	119,50	119,00	111,33	115,19	111,83	120,39	114,59
Poličan	1 kg	157,00	188,36	144,00	164,60	169,33	171,67	155,14
Kuřata kuchaná celá	1 kg	55,56	58,67	57,52	58,70	57,45	56,28	56,92
Filé mražené	1 kg	97,25	153,09	116,92	116,68	127,63	141,72	113,62
Uzená makrela	1 kg	109,00	94,45	104,45	96,98	105,67	115,97	94,74
Vejce slepičí čerstvá	10 ks	24,94	26,68	26,68	26,77	24,86	25,73	22,96
Mléko polotučné trvanlivé	1 l	10,70	15,40	11,20	11,92	13,57	14,90	13,70
Sušené plnotučné mléko (Sunar)	400 g	129,82	134,00	110,00	113,61	134,87	119,67	117,83
Eidamská cihla	1 kg	124,50	103,99	110,15	99,26	104,82	100,26	97,48
Lučina	1 kg	181,10	179,00	184,70	195,32	189,93	186,60	176,70
Jogurt bílý netučný	150 g	5,86	5,98	6,87	6,41	5,61	6,14	5,67
Tvaroh měkký konzumní	1 kg	56,80	74,00	58,80	54,60	50,27	54,27	59,44
Máslo čerstvé	1 kg	92,37	95,27	90,27	92,36	91,29	96,00	87,17
Olej slunečnicový	1 l	41,40	43,90	32,90	36,50	39,23	43,23	41,64
Pomeranče	1 kg	30,64	29,58	29,56	27,93	28,90	28,63	27,13
Banány žluté	1 kg	26,63	27,67	29,42	25,54	25,39	25,88	22,91
Jablka konzumní	1 kg	22,44	27,00	28,08	27,56	24,36	26,57	22,10
Konzumní brambory	1 kg	8,31	8,75	8,94	8,62	9,49	8,72	8,97
Rajská jablka červená kulatá	1 kg	24,91	26,50	26,72	26,06	23,82	24,97	24,90
Papriky	1 kg	41,61	42,83	38,33	35,53	39,96	37,68	33,03
Mrkev pravá	1 kg	11,87	10,92	12,67	12,37	10,69	11,48	11,15
Cibule suchá	1 kg	9,80	9,90	8,90	10,62	10,07	9,38	10,51
Cukr krystalový	1 kg	20,00	19,67	20,18	20,07	19,40	19,68	19,35
Káva zrnková pražená	100 g	11,29	10,58	10,93	10,40	11,53	11,53	10,73
Přírodní minerální voda uhlíčitá	1 l	8,29	7,80	8,35	8,59	8,52	9,04	8,34
Karlovarská Becherovka	1 l	309,00	309,00	318,00	318,00	309,00	318,00	309,00
Pivo výčepní, světlé, lahvové	0,5 l	9,05	9,78	9,34	9,25	8,79	9,13	9,35
Čištění zimního pláště	1 ks	146,00	129,00	130,00	142,60	141,67	151,33	156,60
Hnědé uhlí	100 kg	300,00	299,90	304,70	339,00	328,50	493,00	315,00
Acylpyrin	10 ks	16,00	16,80	15,00	16,00	16,80	15,00	16,80
Paralen 500	10 ks	15,00	15,90	12,50	13,00	15,90	13,50	13,50
Celaskon 250	30 ks	43,00	43,00	40,00	43,00	41,90	43,70	43,50
Lékařská prohl. na žádost pacienta	1 výkon	350,00	375,00	300,00	306,00	240,00	402,00	374,44
Seřízení sbíhavosti předních kol	1 oprava	739,25	639,50	935,00	655,15	809,83	664,80	906,80
Parkovné za osobní automobil	1 hod.	21,25	17,50	16,25	17,00	14,17	21,00	21,11
Poplatek za technickou kontrolu	poplatek	550,00	470,00	670,00	539,20	493,33	520,00	486,00
Gerbera velkokvětá	1 ks	28,00	35,00	30,00	23,20	31,67	29,00	33,60
Pronájem kurtu na squash	1 hod.	266,67	230,00	170,00	276,11	275,00	227,50	264,44
Vstupenka do kina	průměr	87,25	81,08	67,29	93,72	85,68	74,86	74,44
Poplatek za školní družinu	měsíčně	75,00	97,50	97,50	107,50	78,00	91,67	120,00
Hovězí guláš	100 g	42,00	61,50	49,00	50,93	43,50	50,89	51,40
Řízek vepřový smažený	100 g	71,67	54,17	53,34	60,13	61,33	56,56	64,53
Smažený sýr	100 g	58,34	56,67	43,75	58,66	53,81	50,26	55,47
Coca Cola (Pepsi Cola) v restauraci	0,2 l	21,25	24,30	15,98	23,37	22,93	19,44	17,94
Pivo světlé, sudové, výčepní	0,5 l	19,50	23,50	20,00	22,00	20,50	20,00	19,10
Oběd ve škol. jídel. (stráv. 11 - 14 let)	1 menu	19,50	20,50	19,00	21,60	21,67	20,00	21,60

VYBRANÉ UKAZATELE HOSPODÁŘSTVÍ ČR

Tab. P.1 Vybrané ukazatele vývoje hospodářství ČR v roce 2009

	Měřicí jednotka	3. čtvrtletí		1. - 3. čtvrtletí	
		absolutně	index 2009/2008	absolutně	index 2009/2008
HRUBÝ DOMÁCÍ PRODUKT					
- v běžných cenách	mld. Kč	912,2	97,5	2 703,7	98,4
- ve stálých cenách roku 2000	mld. Kč	742,1	95,3	2 183,2	95,4
OBYVATELSTVO					
Živě narození	tis. osob	31,6	98,9	89,8	98,1
Zemřelí	tis. osob	24,1	96,5	79,0	100,4
Stav obyvatel ke konci období	tis. osob	x	x	10 501,2	100,5
CENY A ŽIVOTNÍ NÁKLADY (v posledním měsíci čtvrtletí)		1)	2)	3)	4)
Úhrnný index spotřebitelských cen (životních nákladů)	%	100,0	112,7	111,7	101,2
v tom: potraviny a nealkoholické nápoje	%	94,2	106,3	106,5	96,3
alkoholické nápoje, tabák	%	103,4	130,9	131,6	107,9
odívání a obuv	%	96,5	88,6	90,5	97,6
bydlení, voda, energie, paliva	%	106,2	129,9	127,4	108,2
byt. vybavení, zařiz. domácn., opravy	%	99,1	98,0	98,9	99,5
zdraví	%	95,4	137,4	135,9	97,1
doprava	%	94,4	99,5	98,6	92,1
pošty a telekomunikace	%	95,1	98,0	91,7	95,3
rekreace a kultura	%	98,8	100,6	100,5	99,2
vzdělávání	%	101,5	112,8	109,6	103,1
stravování a ubytování	%	101,7	116,0	115,4	102,5
ostatní zboží a služby	%	101,8	111,3	110,4	101,9
Index životních nákladů důchodců	%	100,4	117,1	115,5	101,8
Index cen průmyslových výrobců	%	94,6	106,2	106,6	96,7
Index cen stavebních prací	%	100,2	113,0	x	101,5
Index cen zemědělských výrobců	%	78,8	91,7	x	72,8
Index cen tržních služeb ⁵⁾	%	101,1	110,8	x	101,7
ZAMĚSTNANOST A MZDY					
Počet zaměstnanců přepočtený na plně zaměstnané	tis. osob	3 769,9	93,1	3 840,0	94,5
v tom: podnikatelská sféra	tis. osob	3 076,3	91,4	3 143,4	93,0
nepodnikatelská sféra	tis. osob	693,5	101,6	696,6	101,9
Průměrná měsíční mzda zaměstnanců					
na plně zaměstnané	Kč	23 350	104,8	22 896	103,6
v tom: podnikatelská sféra	Kč	23 165	104,5	22 784	103,3
nepodnikatelská sféra	Kč	24 170	105,6	23 398	104,8
NEZAMĚSTNANOST		6)	7)		
Počet evidovaných uchazečů o zaměstnání	osoby	500 812	314 558	x	x
Počet volných pracovních míst	počet	38 844	139 557	x	x
Míra registrované nezaměstnanosti	%	8,60	5,30	x	x

¹⁾ stejný měsíc předch. roku = 100

²⁾ průměr roku 2005 = 100

³⁾ prosinec 2005 = 100

⁴⁾ průměr od počátku roku ke stejnému období předchozího roku

⁵⁾ index tržních služeb agreguje indexy cen nákladní dopravy, spojových výkonů, peněžnictví bez úrokových sazeb, pojišťovnictví, ostatních podnikatelských služeb a index cen stočného

⁶⁾ stav k poslednímu dni sledovaného období

⁷⁾ stav k 30. 9. 2008

VYBRANÉ UKAZATELE HOSPODÁŘSTVÍ ČR

Tab. P.1 Vybrané ukazatele vývoje hospodářství ČR v roce 2009

dokončení

	Měřicí jednotka	3. čtvrtletí		1. - 3. čtvrtletí	
		absolutně	index 2009/2008	absolutně	index 2009/2008
PRŮMYSL					
Index průmyslové produkce celkem ⁸⁾		.	87,2	.	83,2
Tržby za prodej vl. výrobků a služeb (běžné ceny)	mld. Kč	864,1	87,0	2 717,7	87,2
STAVEBNICTVÍ					
Stavební produkce ⁸⁾	mld. Kč	.	100,1	.	97,5
Tržby za prodej vl. výrobků a služeb (běžné ceny)	mld. Kč	216,1	90,6	541,6	92,6
STAVEBNÍ OHLÁŠENÍ A POVOLENÍ					
Počet vydaných stavebních ohlášení a povolení	tis.	30,6	90,4	85,2	91,6
Orientační hodnota staveb (běžné ceny)	mld. Kč	118,8	112,2	306,9	101,1
ZEMĚDĚLSTVÍ					
Výroba masa v jatečné hmotnosti					
hovězí (včetně telecího)	tis. t	18,5	94,3	56,6	95,5
vepřové	tis. t	68,9	89,3	213,6	89,1
Tržby za prodej vl. výrobků a služeb (běžné ceny)	mld. Kč	23,3	82,7	60,2	87,1
MALOOBCHOD KROMĚ MOTOROVÝCH VOZIDEL ¹⁰⁾					
Tržby celkem ⁸⁾	mld. Kč	222,1	99,0	652,7	98,4
UBYTOVÁNÍ, STRAVOVÁNÍ A POHOSTINSTVÍ					
Tržby celkem ⁸⁾	mld. Kč	34,2	85,6	103,1	89,8
CESTOVNÍ RUCH					
Počet hostů v hromadných ubytovacích zařízeních	tis. osob	4 287,3	98,3	9 657,6	94,4
Počet přenocování	tis. osob	14 047,2	98,0	30 178,4	94,3
DOPRAVA					
Železniční nákladní doprava	mil. t	19,5	71,4	54,6	75,2
Železniční osobní doprava	mil. osob	39,8	94,7	123,7	93,3
Silniční nákladní doprava (veřejná a neveřejná)	mil. t	112,4	92,2	270,4	82,8
Silniční osobní doprava (veřejná, bez MHD)	mil. osob	80,8	96,8	272,8	93,9
Tržby celkem ^{8), 11)}	mld. Kč	118,9	90,2	341,8	88,5
TVORBA HRUBÉHO FIXNÍHO KAPITÁLU ⁸⁾					
celkem	mld. Kč	207,4	90,4	619,9	92,4
z toho: ostatní stroje a zařízení	mld. Kč	48,8	77,9	160,7	85,5
dopravní prostředky	mld. Kč	26,8	80,4	88,1	84,0
obydlí	mld. Kč	36,6	99,7	98,7	98,7
ostatní budovy a stavby	mld. Kč	81,6	95,7	233,5	95,7
BYTOVÁ VÝSTAVBA					
Počet zahájených bytů	byt	11 234	94,3	29 691	87,7
Počet dokončených bytů	byt	8 720	91,2	25 804	99,3
STÁTNÍ ROZPOČET					
Příjmy celkem	mld. Kč	220,1	85,3	726,8	91,5
Výdaje celkem	mld. Kč	239,1	98,9	814,1	103,8
Přebytek (schodek -)	mld. Kč	-19,0	x	-87,3	x
ZAHRANIČNÍ OBCHOD ⁹⁾					
Vývoz fco hranice dodávajícího státu	mld. Kč	522,1	86,5	1 571,4	82,6
Dovoz fco dodávajícího státu	mld. Kč	482,7	82,5	1 453,1	79,8
Saldo obchodní bilance	mld. Kč	39,3	x	118,4	x
REGISTR EKONOMICKÝCH SUBJEKTŮ					
Počty jednotek celkem		⁶⁾ 2 603 764	⁷⁾ 2 535 946	x	x
z toho: soukromí podnikatelé vč. rolníků a osob podn.					
podle zvláštních předpisů		1 977 642	1 950 318	x	x
obchodní společnosti		324 778	306 845	x	x
družstva		15 600	15 210	x	x
státní podniky		423	537	x	x

⁶⁾ stav k poslednímu dni sledovaného období

⁷⁾ stav k 30. 9. 2008

⁸⁾ indexy ve stálých cenách

⁹⁾ podle uzávěrky k 30. 11. 2009

¹⁰⁾ CZ-NACE, oddíl 47

¹¹⁾ CZ-NACE, oddíly 49 až 52

VYBRANÉ UKAZATELE HOSPODÁŘSTVÍ ČR

Tab. P.2 Indexy cen výrobců v České republice v roce 2008 a 2009

Rok		2008					2009									
Měsíc		9.	10.	11.	12.	prům. ¹⁾	1.	2.	3.	4.	5.	6.	7.	8.	9.	prům. ¹⁾
Index cen zemědělských výrobců	a	93,9	96,1	95,8	97,5	97,9	97,0	98,9	100,5	99,8	97,4	104,6	98,3	94,1	96,7	98,6
	b	95,6	86,8	80,5	77,2	108,8	73,2	71,9	71,4	70,8	68,6	72,1	73,3	76,5	78,8	72,8
	c	116,3	111,8	107,1	104,4	128,5	101,3	100,2	100,7	100,5	97,9	102,4	100,7	94,8	91,7	98,8
	d	121,6	118,1	113,8	109,3	x	104,5	99,8	95,2	90,5	85,9	81,8	78,3	76,2	74,9	x
z toho:																
rostlinné výrobky	a	90,0	93,8	94,6	97,8	97,2	96,9	100,4	101,7	99,2	95,6	108,6	96,7	89,9	94,2	98,0
	b	92,8	79,8	73,4	70,9	111,8	66,3	65,3	64,6	63,1	58,9	64,3	65,2	69,2	72,4	65,2
	c	135,7	127,3	120,4	117,8	158,9	114,1	114,6	116,5	115,6	110,5	120,0	116,0	104,3	98,2	112,0
	d	130,9	125,0	118,7	112,7	x	106,4	100,2	94,2	88,2	81,7	76,3	71,6	68,9	67,4	x
živočišné výrobky	a	98,7	98,7	97,2	97,0	98,7	97,2	97,5	99,2	100,5	99,4	100,3	100,2	98,9	99,4	99,2
	b	99,0	96,0	89,8	85,2	105,2	82,3	81,0	81,1	82,0	83,4	84,0	85,2	85,7	86,3	83,3
	c	99,9	98,6	95,8	92,9	102,8	90,3	88,0	87,3	87,7	87,2	87,5	87,7	86,7	86,2	87,6
	d	110,7	109,8	107,8	105,2	x	102,2	99,2	96,3	93,5	91,3	89,2	87,5	86,1	85,1	x
Index cen průmyslových výrobců	a	99,9	98,9	98,1	98,5	100,0	101,1	100,3	98,9	99,5	99,6	100,0	99,6	100,2	99,6	99,9
	b	105,5	104,0	101,3	99,9	104,5	99,2	99,4	98,0	97,5	96,2	95,6	95,1	94,9	94,6	96,7
	c	112,3	111,1	109,0	107,4	110,5	108,6	108,9	107,7	107,2	106,8	106,8	106,4	106,6	106,2	107,2
	c*	112,7	111,5	109,4	107,8	110,9	109,0	109,3	108,1	107,6	107,2	107,2	106,8	107,0	106,6	107,6
d	105,3	105,3	104,9	104,5	x	103,9	103,4	102,7	102,1	101,4	100,6	99,7	98,8	97,9	x	
Index cen stavebních prací (odhady) ²⁾	a	100,2	100,0	100,1	100,1	100,3	100,2	100,1	100,1	100,0	99,9	100,0	100,0	99,9	99,8	100,0
	b	104,3	103,9	103,7	103,6	104,5	103,0	102,5	102,3	101,9	101,3	101,0	100,7	100,5	100,2	101,5
	c	112,8	112,8	112,9	113,0	111,9	113,2	113,3	113,4	113,4	113,3	113,3	113,3	113,2	113,0	113,3
	d	104,7	104,6	104,6	104,5	x	104,3	104,2	103,9	103,7	103,4	103,0	102,7	102,4	102,0	x
Index cen tržních služeb ³⁾	a	101,1	100,8	99,9	99,4	100,3	99,5	100,4	101,6	100,4	100,2	99,2	98,8	99,9	101,0	100,1
	b	103,8	104,2	104,2	103,9	103,9	102,6	101,7	102,0	101,7	101,8	101,5	101,4	101,2	101,1	101,7
	c	109,6	110,5	110,4	109,7	109,1	109,1	109,5	111,3	111,8	112,0	111,1	109,8	109,7	110,8	110,6
	d	103,3	103,5	103,7	103,9	x	103,8	103,7	103,5	103,3	103,1	102,9	102,7	102,5	102,3	x
z toho:																
nákladní doprava celkem	a	100,2	100,0	99,9	98,8	100,2	98,6	97,5	100,4	99,4	100,0	98,4	99,5	100,0	100,6	99,4
	b	104,4	104,1	103,8	102,3	103,2	100,1	97,1	97,0	96,5	96,4	94,5	93,6	92,9	93,3	95,7
	c	110,4	110,4	110,3	109,0	109,1	107,5	104,8	105,2	104,6	104,6	102,9	102,4	102,4	103,0	104,2
	d	103,4	103,3	103,3	103,2	x	103,0	102,6	102,1	101,6	101,0	100,3	99,5	98,5	97,6	x
poštovní a kurýrní služby	a	100,0	100,0	100,0	100,0	101,5	100,8	100,0	100,0	100,0	100,0	100,0	100,0	100,0	100,0	100,1
	b	120,1	120,1	120,1	120,1	120,1	101,1	101,1	101,1	100,8	100,8	100,8	100,8	100,8	100,8	100,9
	c	123,1	123,1	123,1	123,1	123,0	124,1	124,1	124,1	124,1	124,1	124,1	124,1	124,1	124,1	124,1
	d	115,2	116,8	118,5	120,1	x	118,2	116,4	114,7	113,0	111,3	109,7	108,1	106,6	105,1	x
telekomunikační služby	a	99,2	100,0	100,0	100,0	100,0	95,3	100,0	104,7	100,0	99,3	100,2	100,0	100,0	98,0	99,7
	b	98,4	98,4	99,7	99,7	99,3	95,0	95,0	98,2	98,2	97,5	97,7	97,7	98,5	97,3	97,2
	c	99,5	99,5	99,5	99,5	100,3	94,8	94,8	99,3	99,3	98,6	98,8	98,8	98,8	96,8	97,8
	d	99,2	99,1	99,2	99,3	x	99,0	98,7	98,6	98,5	98,3	98,1	97,9	97,8	97,8	x
architektonické a inženýrské služby	a	100,4	100,0	100,1	100,0	100,8	100,0	99,1	100,1	100,0	100,0	100,3	100,2	99,6	100,0	99,9
	b	110,8	110,8	111,0	110,6	109,5	110,3	104,6	99,7	99,6	99,7	99,9	100,2	99,8	99,4	101,3
	c	123,3	123,3	123,4	123,4	121,6	123,4	122,3	122,4	122,4	122,4	122,8	123,0	122,5	122,5	122,6
	d	107,2	108,0	108,8	109,5	x	110,1	110,0	109,0	108,1	107,1	106,2	105,4	104,5	103,6	x
reklamní služby a průzkum trhu	a	111,7	105,7	100,0	94,4	100,6	98,7	101,6	109,0	103,5	102,5	93,6	90,1	99,8	111,8	101,0
	b	107,4	109,6	109,6	107,1	109,9	103,9	103,5	110,2	107,7	110,4	108,4	108,9	108,7	108,9	107,9
	c	129,3	136,7	136,7	129,0	128,3	127,3	129,4	141,0	146,0	149,6	140,0	126,1	125,9	140,8	136,2
	d	109,2	109,4	109,7	109,9	x	109,0	108,0	108,1	107,7	107,7	107,7	107,8	108,0	108,1	x
služby v oblasti pronájmu	a	100,4	100,4	100,0	100,0	100,1	100,1	100,9	99,5	99,9	100,0	99,5	100,0	100,0	99,9	100,0
	b	101,2	101,6	101,6	101,3	101,1	100,9	101,4	101,4	101,5	101,3	100,7	100,7	100,7	100,2	101,0
	c	102,4	102,8	102,8	102,8	102,2	102,9	103,8	103,3	103,2	103,2	102,7	102,7	102,7	102,6	103,0
	d	100,8	100,9	101,0	101,1	x	101,0	101,1	101,1	101,2	101,2	101,2	101,2	101,2	101,1	x

a - předchozí měsíc = 100 c - průměr roku 2005 = 100

b - stejné období předch. roku = c* - prosinec 2005 = 100

d - podíl dvou klouzavých prům. indexu typu "c" (prům. indexů za posled. 12 měsíců k průměru za předchozích 12 měsíců)

prům. ¹⁾:

a - průměrné měsíční tempo v roce

b - průměr od počátku roku

c - průměr od počátku roku

²⁾ předběžné údaje; definitivní údaje jsou zveřejňovány zpětně po uplynutí čtvrtletí (45. kalendářní den)

³⁾ z důvodu přechodu z klasifikace SKP na NACE (CPA) došlo ke zpětným úpravám některých hodnot za rok 2008

VYBRANÉ UKAZATELE HOSPODÁŘSTVÍ ČR

Tab. P.3 Indexy spotřebitelských cen - domácnosti celkem v roce 2008 a 2009 v České republice

Skupina		2008				2009									
		10.	11.	12.	prům.*)"	1.	2.	3.	4.	5.	6.	7.	8.	9.	prům.*)"
Úhrn	a	100,0	99,5	99,7	100,3	101,5	100,1	100,2	99,9	100,0	100,0	99,6	99,8	99,6	100,1
	b	106,0	104,4	103,6	106,3	102,2	102,0	102,3	101,8	101,3	101,2	100,3	100,2	100,0	101,2
	c	112,7	112,1	111,8	112,1	113,5	113,6	113,8	113,7	113,7	113,7	113,3	113,1	112,7	113,5
	d	111,7	111,1	110,8	111,1	112,5	112,6	112,8	112,7	112,7	112,7	112,3	112,1	111,7	112,5
	e	106,6	106,5	106,3	x	105,9	105,4	105,0	104,6	104,1	103,7	103,1	102,6	102,1	x
v tom:															
potraviny a nealkoholické nápoje	a	100,0	99,1	100,1	99,9	101,6	99,6	99,8	99,5	98,9	99,3	97,6	98,9	99,6	99,4
	b	105,9	100,9	99,2	108,1	98,5	98,7	98,9	97,8	96,1	95,4	93,5	93,9	94,2	96,3
	c	112,9	111,9	112,0	114,2	113,8	113,4	113,2	112,6	111,4	110,6	107,9	106,7	106,3	110,7
	d	113,1	112,1	112,2	114,4	114,0	113,6	113,4	112,8	111,6	110,8	108,1	106,9	106,5	110,9
alkoholické nápoje, tabák	a	100,6	100,6	100,1	100,7	100,8	99,8	100,8	100,2	100,4	99,8	99,9	99,9	100,5	100,2
	b	109,4	109,2	109,2	109,9	108,9	108,4	109,9	109,4	109,4	109,1	107,6	105,7	103,4	107,9
	c	127,5	128,3	128,4	122,5	129,4	129,1	130,0	130,2	130,7	130,5	130,4	130,3	130,9	130,2
	d	128,1	128,9	129,0	123,1	130,0	129,7	130,7	130,9	131,4	131,2	131,1	131,0	131,6	130,8
odívání, obuv	a	101,6	100,4	99,9	99,9	96,8	99,1	100,8	100,6	99,9	99,7	97,1	99,1	101,6	99,4
	b	99,7	99,8	99,4	98,9	99,2	98,7	98,5	97,9	97,6	97,4	96,3	96,2	96,5	97,6
	c	93,2	93,6	93,5	92,3	90,5	89,7	90,4	91,0	90,9	90,6	88,0	87,2	88,6	89,7
	d	95,3	95,7	95,6	94,3	92,5	91,7	92,4	93,0	92,9	92,6	89,9	89,1	90,5	91,6
bydlení, voda, energie, paliva	a	101,3	100,1	100,2	100,9	104,7	100,1	100,2	99,8	100,1	100,0	99,7	100,1	100,0	100,5
	b	111,3	111,2	111,1	110,3	110,6	109,6	109,4	108,6	108,4	108,2	106,5	106,3	106,2	108,2
	c	123,9	124,0	124,2	121,2	130,0	130,1	130,3	130,1	130,2	130,2	129,8	129,9	129,9	130,1
	d	121,5	121,6	121,8	118,8	127,5	127,6	127,8	127,6	127,7	127,7	127,3	127,4	127,4	127,6
bytové vybavení, zařízení domácností, opravy	a	99,8	100,0	100,2	100,0	100,0	99,9	100,0	100,0	100,0	100,0	99,5	99,9	99,8	99,9
	b	100,2	100,1	100,2	100,5	100,1	100,1	99,9	99,6	99,5	99,4	98,9	98,9	99,1	99,5
	c	98,7	98,7	98,9	99,0	98,9	98,8	98,8	98,8	98,8	98,8	98,3	98,2	98,0	98,6
	d	99,6	99,6	99,8	99,9	99,8	99,7	99,7	99,7	99,7	99,7	99,2	99,1	98,9	99,5
zdraví	a	99,9	99,9	99,7	102,3	100,1	97,8	100,3	96,4	100,8	100,1	100,0	100,1	100,4	99,5
	b	132,4	132,2	131,6	131,4	100,7	98,6	99,6	96,1	96,3	96,2	95,4	95,3	95,4	97,1
	c	143,9	143,7	143,3	142,8	143,4	140,2	140,6	135,6	136,7	136,8	136,8	136,9	137,4	138,3
	d	142,3	142,1	141,7	141,2	141,8	138,7	139,1	134,1	135,2	135,3	135,3	135,4	135,9	136,8

a - předchozí měsíc = 100

b - stejné období předch. roku = 100

c - průměr roku 2005 = 100

d - prosinec 2005 = 100

e - podíl dvou klouzavých průměrů indexů typu d (průměru indexů za posledních 12 měsíců k průměru za předchozích 12 měsíců)

) a - průměrné měsíční tempo

b - průměr od poč. roku

c - průměr od poč. roku

d - průměr od poč. roku

VYBRANÉ UKAZATELE HOSPODÁŘSTVÍ ČR

Tab. P.3 Indexy spotřebitelských cen - domácnosti celkem v roce 2008 a 2009 v České republice

dokončení

Skupina		2008				2009									
		10.	11.	12.	prům.)*	1.	2.	3.	4.	5.	6.	7.	8.	9.	prům.)*
doprava	a	96,8	96,0	96,6	99,2	99,4	101,7	100,6	101,2	100,7	102,0	100,1	100,0	99,3	100,5
	b	99,3	94,4	90,6	102,3	88,9	90,7	91,2	92,3	91,7	92,7	93,2	94,3	94,4	92,1
	c	102,1	98,1	94,8	104,4	94,1	95,8	96,4	97,5	98,2	100,1	100,2	100,2	99,5	98,0
	d	101,2	97,2	93,9	103,4	93,3	94,9	95,5	96,6	97,3	99,2	99,3	99,3	98,6	97,1
pošty a telekomunikace	a	99,4	99,4	99,4	99,7	99,4	100,4	99,8	99,8	99,8	99,8	98,2	100,0	99,8	99,7
	b	97,2	96,7	96,3	97,3	95,4	96,0	95,8	95,6	95,6	95,5	94,2	94,3	95,1	95,3
	c	102,4	101,7	101,1	103,9	100,4	100,9	100,6	100,4	100,2	100,0	98,2	98,2	98,0	99,7
	d	95,8	95,2	94,6	97,2	94,0	94,4	94,2	94,0	93,8	93,6	91,9	91,9	91,7	93,3
rekreace a kultura	a	99,6	99,2	100,0	100,1	100,9	100,6	99,3	99,6	100,2	100,1	102,8	100,6	96,1	100,0
	b	101,0	101,1	100,8	100,8	99,3	98,9	99,1	99,2	99,7	99,3	99,2	99,1	98,8	99,2
	c	101,4	100,6	100,6	102,3	101,5	102,1	101,4	101,0	101,2	101,3	104,1	104,7	100,6	102,0
	d	101,3	100,5	100,5	102,2	101,4	102,0	101,3	100,9	101,1	101,2	104,0	104,6	100,5	101,9
vzdělávání	a	100,0	100,0	100,0	100,3	100,2	100,0	100,0	100,0	100,0	99,9	100,0	100,0	101,4	100,2
	b	103,5	103,5	103,5	102,7	103,5	103,3	103,3	103,3	103,3	103,1	103,1	103,1	101,5	103,1
	c	111,1	111,1	111,1	108,9	111,3	111,3	111,3	111,3	111,3	111,2	111,2	111,2	112,8	111,4
	d	108,0	108,0	108,0	105,8	108,2	108,2	108,2	108,2	108,2	108,1	108,1	108,1	109,6	108,3
stravování a ubytování	a	100,2	100,0	100,0	100,5	100,4	100,1	100,3	100,2	100,2	100,1	100,1	100,0	100,3	100,2
	b	107,5	106,8	106,0	107,0	103,8	103,0	103,0	102,7	102,5	102,2	101,9	101,9	101,7	102,5
	c	114,3	114,3	114,3	113,0	114,7	114,8	115,1	115,3	115,5	115,6	115,7	115,7	116,0	115,4
	d	113,7	113,7	113,7	112,4	114,1	114,2	114,5	114,7	114,9	115,0	115,1	115,1	115,4	114,8
ostatní zboží a služby	a	99,9	100,1	99,8	100,4	100,9	100,5	100,1	100,2	99,9	99,7	100,7	100,2	99,7	100,2
	b	104,8	104,7	104,6	104,7	101,7	102,0	102,0	102,0	101,9	101,6	102,3	102,0	101,8	101,9
	c	109,2	109,3	109,1	108,9	110,1	110,7	110,8	111,0	110,9	110,6	111,4	111,6	111,3	110,9
	d	108,3	108,4	108,2	108,0	109,2	109,8	109,9	110,1	110,0	109,7	110,5	110,7	110,4	110,0

a - předchozí měsíc = 100

b - stejné období předch. roku = 100

c - průměr roku 2005 = 100

d - prosinec 2005 = 100

e - podíl dvou klouzavých průměrů indexů typu d (průměru indexů za posledních 12 měsíců k průměru za předchozích 12 měsíců)

VYBRANÉ UKAZATELE HOSPODÁŘSTVÍ ČR

Tab. P.4 Průměrné ceny vybraných výrobků průmyslových výrobců v České republice v roce 2009

v Kč

Název reprezentanta	Měřicí jednotka	Leden	Únor	Březen	Duben	Květen	Červen
Hovězí maso zadní bez kosti	1 kg	138,81	140,69	140,55	142,10	145,19	144,21
Hovězí maso přední bez kosti	1 kg	112,67	115,00	115,08	114,96	115,80	116,26
Vepřová kýta bez kosti	1 kg	80,34	78,89	78,77	79,38	79,83	80,17
Vepřová pečeně s kostí	1 kg	79,47	78,87	77,01	76,99	78,12	79,07
Kuře kuchaňé I. tř.	1 kg	40,12	40,34	40,32	40,56	41,26	41,62
Špekáčky	1 kg	54,93	53,16	53,32	53,03	53,73	53,77
Dušená šunka	1 kg	102,46	99,05	100,85	101,86	103,26	102,33
Šunkový salám	1 kg	87,24	86,19	82,53	81,82	82,27	81,85
Salám Vysočina	1 kg	99,57	98,85	94,20	93,61	95,19	95,41
Olej řepkový surový	1 tuna	20 716,18	19 016,63	19 279,01	19 226,48	18 946,58	18 916,74
Mléko polotučné	1 litr	14,15	14,02	13,40	13,51	13,27	12,99
Trvanlivé mléko polotučné	1 litr	10,42	9,98	9,65	9,31	9,23	9,21
Máslo čerstvé	1 kg	75,72	71,96	70,58	72,57	69,93	69,71
Eidamská cihla	1 kg	94,43	92,56	88,71	87,24	84,03	82,11
Pšeničná mouka hladká 00 extra	1 tuna	8 479,68	7 625,03	7 628,37	7 488,45	7 516,96	7 663,86
Pšeničná mouka chlebová	1 tuna	6 655,28	5 968,90	5 869,69	5 786,69	5 760,64	5 687,36
Pšeničná mouka hladká pekařská	1 tuna	7 226,61	6 534,88	6 475,31	6 395,78	6 304,96	6 263,72
Žitná mouka chlebová	1 tuna	6 751,85	6 404,24	6 354,14	6 024,02	5 976,74	5 894,45
Krmná směs pro prasata nad 65 kg	1 tuna	4 879,14	4 855,16	4 832,06	4 850,34	4 810,75	4 758,06
Krmná směs pro výkrm brojlerů	1 tuna	7 098,77	7 117,57	7 038,11	7 086,45	7 149,38	7 046,86
Krmná směs pro předvýkrm prasat	1 tuna	5 621,36	5 604,89	5 584,16	5 651,12	5 648,36	5 535,85
Krmná směs pro nosnice	1 tuna	5 726,18	5 719,41	5 722,18	5 798,50	5 829,80	5 690,54
Konzumní chléb kmínový	1 kg	16,59	16,36	16,22	15,88	15,73	15,51
Rohlík	1 kg	33,22	32,61	31,38	30,89	30,45	29,70
Cukr krystal	1 tuna	15 817,00	16 152,53	15 760,20	15 898,62	15 979,58	15 902,00
Tuzemák	1 litr	51,30	52,95	52,88	53,17	53,66	53,56
Víno přírodní hroznové	1 hl	4 118,07	4 159,87	4 168,69	4 146,43	4 143,97	4 173,54
Pivo sudové ležák	1 hl	2 431,86	2 429,60	2 428,81	2 440,99	2 439,77	2 426,23
Pivo sudové výčepní	1 hl	1 849,18	1 844,17	1 847,41	1 850,70	1 850,63	1 832,14
Minerální voda slazená	1 litr	6,83	6,83	6,86	6,68	6,72	6,62

dokončení
v Kč

Název reprezentanta	Měřicí jednotka	Červenec	Srpen	Září	Říjen	Listopad	Prosinec
Hovězí maso zadní bez kosti	1 kg	144,19	143,98	143,51			
Hovězí maso přední bez kosti	1 kg	115,60	115,78	115,92			
Vepřová kýta bez kosti	1 kg	80,46	79,50	79,22			
Vepřová pečeně s kostí	1 kg	79,20	78,03	77,56			
Kuře kuchaňé I. tř.	1 kg	41,16	40,86	41,18			
Špekáčky	1 kg	53,93	53,46	54,67			
Dušená šunka	1 kg	101,46	103,31	103,69			
Šunkový salám	1 kg	81,55	82,37	82,16			
Salám Vysočina	1 kg	96,23	95,97	95,98			
Olej řepkový surový	1 tuna	18 920,11	18 807,38	18 731,97			
Mléko polotučné	1 litr	12,58	12,53	12,28			
Trvanlivé mléko polotučné	1 litr	8,56	8,86	8,63			
Máslo čerstvé	1 kg	70,34	72,04	73,80			
Eidamská cihla	1 kg	78,84	76,00	75,90			
Pšeničná mouka hladká 00 extra	1 tuna	7 424,16	7 163,68	6 806,86			
Pšeničná mouka chlebová	1 tuna	5 673,41	5 595,66	5 518,41			
Pšeničná mouka hladká pekařská	1 tuna	6 252,74	6 136,31	6 057,22			
Žitná mouka chlebová	1 tuna	5 894,82	5 909,30	5 815,64			
Krmná směs pro prasata nad 65 kg	1 tuna	4 747,61	4 646,23	4 577,00			
Krmná směs pro výkrm brojlerů	1 tuna	7 034,00	7 025,90	7 074,00			
Krmná směs pro předvýkrm prasat	1 tuna	5 533,82	5 540,30	5 475,02			
Krmná směs pro nosnice	1 tuna	5 670,11	5 697,38	5 668,76			
Konzumní chléb kmínový	1 kg	15,40	15,16	15,14			
Rohlík	1 kg	29,26	28,67	28,46			
Cukr krystal	1 tuna	15 657,88	15 058,00	14 821,15			
Tuzemák	1 litr	53,54	53,50	53,30			
Víno přírodní hroznové	1 hl	4 151,64	4 180,50	4 132,76			
Pivo sudové ležák	1 hl	2 402,93	2 432,42	2 430,74			
Pivo sudové výčepní	1 hl	1 808,20	1 831,49	1 844,55			
Minerální voda slazená	1 litr	6,56	6,62	6,44			

DOPLŇUJÍCÍ INFORMACE

**Tab. Q.1 Pracovní neschopnost pro nemoc a úraz v Karlovarském kraji a jeho okresech
- absolutní údaje, počet případů na 100 pojištěnců v 1. pololetí 2009**
(subjekty s 25 a více zaměstnanci bez rozlišení druhu vlastnictví)

	Počet subjektů	Průměrný počet nemocensky pojištěných celkem	Počet nově hlášených případů pracovní neschopnosti pro			
			nemoc	pracovní úrazy	ostatní úrazy	celkem
KRAJ CELKEM	742	64 063	12 170	535	586	13 291
v tom okresy:						
Cheb	262	17 727	3 565	174	169	3 908
Karlovy Vary	292	28 440	5 235	220	234	5 689
Sokolov	188	17 896	3 370	141	183	3 694

dokončení

	Počet kalendářních dnů pracovní neschopnosti pro				Počet nově hlášených případů pracovní neschopnosti na 100 pojištěnců pro			
	nemoc	pracovní úrazy	ostatní úrazy	celkem	nemoc	pracovní úrazy	ostatní úrazy	celkem
KRAJ CELKEM	502 127	24 220	29 040	555 387	19,00	0,84	0,91	20,75
v tom okresy:								
Cheb	135 664	7 259	6 586	149 509	20,11	0,98	0,95	22,05
Karlovy Vary	226 933	9 397	13 210	249 540	18,41	0,77	0,82	20,00
Sokolov	139 530	7 564	9 244	156 338	18,83	0,79	1,02	20,64

**Tab. Q.2 Pracovní neschopnost pro nemoc a úraz v Karlovarském kraji a jeho okresech
v 1. pololetí 2009 - relativní údaje**
(subjekty s 25 a více zaměstnanci bez rozlišení druhu vlastnictví)

	Průměrné procento pracovní neschopnosti pro				Počet kalendářních dnů pracovní neschopnosti na 1 nově hlášený případ pro				Průměrný denní stav práce neschopných pro			
	nemoc	pracovní úrazy	ostatní úrazy	celkem	nemoc	pracovní úrazy	ostatní úrazy	celkem	nemoc	pracovní úrazy	ostatní úrazy	celkem
KRAJ CELKEM	4,330	0,209	0,250	4,790	41,26	45,27	49,56	41,79	2 774	134	160	3 068
v tom okresy:												
Cheb	4,228	0,226	0,205	4,660	38,05	41,72	38,97	38,26	750	40	36	826
Karlovy Vary	4,408	0,183	0,257	4,848	43,35	42,71	56,45	43,86	1 254	52	73	1 379
Sokolov	4,308	0,234	0,285	4,826	41,40	53,65	50,51	42,32	771	42	51	864

DOPLŇUJÍCÍ INFORMACE

Tab. Q.3 Pracovní neschopnost pro nemoc a úraz v České republice a v krajích - absolutní údaje, počet případů na 100 pojištěnců v 1. pololetí 2009

(subjekty s 25 a více zaměstnanci bez rozlišení druhu vlastnictví)

	Počet subjektů	Průměrný počet nemocensky pojištěných	Počet nově hlášených případů pracovní neschopnosti pro			
			nemoc	pracovní úrazy	ostatní úrazy	celkem
Česká republika	27 493	3 093 206	560 784	21 881	27 221	609 886
v tom kraje:						
Hlavní město Praha	5 109	744 980	135 629	3 396	4 161	143 186
Středočeský	2 700	285 334	57 406	2 231	2 650	62 287
Jihočeský	1 744	164 263	30 896	1 669	1 612	34 177
Plzeňský	1 490	160 522	31 747	1 782	1 805	35 334
Karlovarský	742	64 063	12 170	535	586	13 291
Ústecký	1 765	199 642	34 025	1 416	1 521	36 962
Liberecký	1 036	99 487	19 601	807	906	21 314
Královéhradecký	1 398	141 761	24 880	1 169	1 473	27 522
Pardubický	1 295	137 759	24 642	1 108	1 324	27 074
Vysočina	1 313	126 788	22 591	1 230	1 483	25 304
Jihomoravský	3 067	342 197	61 566	2 290	2 450	66 306
Olomoucký	1 556	145 342	24 214	1 039	1 370	26 623
Zlínský	1 599	149 272	26 052	1 140	1 563	28 755
Moravskoslezský	2 679	331 796	55 365	2 069	4 317	61 751

dokončení

	Počet kalendářních dnů pracovní neschopnosti pro				Počet nově hlášených případů pracovní neschopnosti na 100 pojištěnců pro			
	nemoc	pracovní úrazy	ostatní úrazy	celkem	nemoc	pracovní úrazy	ostatní úrazy	celkem
Česká republika	23 349 868	1 169 527	1 412 273	25 931 668	18,13	0,71	0,88	19,72
v tom kraje:								
Hlavní město Praha	4 484 907	177 587	193 627	4 856 121	18,21	0,46	0,56	19,22
Středočeský	2 237 102	111 139	124 765	2 473 006	20,12	0,78	0,93	21,83
Jihočeský	1 346 519	86 270	85 549	1 518 338	18,81	1,02	0,98	20,81
Plzeňský	1 261 094	91 602	94 068	1 446 764	19,78	1,11	1,12	22,01
Karlovarský	502 127	24 220	29 040	555 387	19,00	0,84	0,91	20,75
Ústecký	1 444 600	73 744	76 457	1 594 801	17,04	0,71	0,76	18,51
Liberecký	863 556	38 543	51 686	953 785	19,70	0,81	0,91	21,42
Královéhradecký	1 061 180	58 773	77 196	1 197 149	17,55	0,82	1,04	19,41
Pardubický	1 113 128	58 772	70 429	1 242 329	17,89	0,80	0,96	19,65
Vysočina	995 629	60 782	76 972	1 133 383	17,82	0,97	1,17	19,96
Jihomoravský	2 692 143	126 628	129 257	2 948 028	17,99	0,67	0,72	19,38
Olomoucký	1 196 581	56 955	78 596	1 332 132	16,66	0,71	0,94	18,32
Zlínský	1 443 638	65 258	92 241	1 601 137	17,45	0,76	1,05	19,26
Moravskoslezský	2 707 664	139 254	232 390	3 079 308	16,69	0,62	1,30	18,61

DOPLŇUJÍCÍ INFORMACE

**Tab. Q.4 Pracovní neschopnost pro nemoc a úraz v České republice a v krajích
v 1. pololetí 2009 - relativní údaje**

(subjekty s 25 a více zaměstnanci bez rozlišení druhu vlastnictví)

	Průměrné procento pracovní neschopnosti pro				Počet kalendářních dnů pracovní neschopnosti na 1 nově hlášený případ pro	
	nemoc	pracovní úrazy	ostatní úrazy	celkem	nemoc	pracovní úrazy
Česká republika	4,171	0,209	0,252	4,632	41,640	53,450
v tom kraje:						
Hlavní město Praha	3,326	0,132	0,144	3,601	33,070	52,290
Středočeský	4,332	0,215	0,242	4,788	38,970	49,820
Jihočeský	4,529	0,290	0,288	5,107	43,580	51,690
Plzeňský	4,340	0,315	0,324	4,979	39,720	51,400
Karlovarský	4,330	0,209	0,250	4,790	41,260	45,270
Ústecký	3,998	0,204	0,212	4,413	42,460	52,080
Liberecký	4,796	0,214	0,287	5,297	44,060	47,760
Královéhradecký	4,136	0,229	0,301	4,666	42,650	50,280
Pardubický	4,464	0,236	0,282	4,982	45,170	53,040
Vysočina	4,339	0,265	0,335	4,939	44,070	49,420
Jihomoravský	4,347	0,204	0,209	4,760	43,730	55,300
Olomoucký	4,549	0,217	0,299	5,064	49,420	54,820
Zlínský	5,343	0,242	0,341	5,926	55,410	57,240
Moravskoslezský	4,509	0,232	0,387	5,127	48,910	67,300

dokončení

	Počet kalendářních dnů pracovní neschopnosti na 1 nově hlášený případ pro		Průměrný denní stav práce neschopných pro			
	ostatní úrazy	celkem	nemoc	pracovní úrazy	ostatní úrazy	celkem
Česká republika	51,88	42,52	129 005	6 461	7 803	143 269
v tom kraje:						
Hlavní město Praha	46,53	33,91	24 778	981	1 070	26 829
Středočeský	47,08	39,70	12 360	614	689	13 663
Jihočeský	53,07	44,43	7 439	477	473	8 389
Plzeňský	52,12	40,95	6 967	506	520	7 993
Karlovarský	49,56	41,79	2 774	134	160	3 068
Ústecký	50,27	43,15	7 981	407	422	8 811
Liberecký	57,05	44,75	4 771	213	286	5 270
Královéhradecký	52,41	43,50	5 863	325	426	6 614
Pardubický	53,19	45,89	6 150	325	389	6 864
Vysočina	51,90	44,79	5 501	336	425	6 262
Jihomoravský	52,76	44,46	14 874	700	714	16 287
Olomoucký	57,37	50,04	6 611	315	434	7 360
Zlínský	59,02	55,68	7 976	361	510	8 846
Moravskoslezský	53,83	49,87	14 959	769	1 284	17 013

DOPLŇUJÍCÍ INFORMACE

Tab. R.1 Průměrné roční příjmy v krajích ČR v roce 2007

Zdroj: ČSÚ - Příjmy a životní podmínky domácností v roce 2008

	Počet domácností celkem	Průměrný počet členů domácnosti celkem	Čisté peněžní příjmy na osobu v Kč	Podíl domácností v % ve skupině měsíčního čistého příjmu na osobu v Kč				Podíl domácností s příjmem pod životním minimem v %
				do 10 000	10 000 - 20 000	20 001 - 30 000	30 001 a více	
Česká republika	4 081 852	2,51	127 956	51,5	41,6	5,2	1,8	3,5
kraje:								
Hl. m. Praha	541 930	2,19	171 208	28,9	52,2	13,3	5,7	3,2
Středočeský	459 918	2,57	137 471	49,5	42,5	5,6	2,5	2,5
Jihočeský	246 647	2,54	124 381	53,2	42,6	3,3	0,9	1,7
Plzeňský	222 300	2,49	131 121	41,8	52,8	5,1	0,3	1,3
Karlovarský	120 637	2,51	117 285	58,8	35,7	4,4	1,0	4,6
Ústecký	330 509	2,47	121 899	56,7	37,2	4,2	1,8	6,0
Liberecký	171 015	2,51	121 246	53,4	42,2	3,3	1,1	3,0
Královéhradecký	217 518	2,51	122 229	53,8	40,6	4,4	1,2	2,6
Pardubický	194 508	2,60	118 237	57,6	38,7	3,2	0,5	2,7
Vysočina	190 376	2,66	121 350	56,0	38,2	4,4	1,4	2,2
Jihomoravský	433 037	2,60	118 530	57,4	39,0	2,4	1,2	3,9
Olomoucký	245 693	2,58	116 118	60,8	36,0	2,5	0,7	5,0
Zlínský	222 294	2,62	118 940	56,6	39,0	3,6	0,8	3,2
Moravskoslezský	485 470	2,55	114 733	58,4	36,9	4,1	0,5	5,6

Tab. R.2 Měsíční náklady domácností na bydlení v krajích ČR v roce 2008

Zdroj: ČSÚ - Příjmy a životní podmínky domácností v roce 2008

	Měsíční náklady domácností na bydlení		Struktura nákladů na bydlení v %						
	celkem v Kč	v % z čistých peněžních příjmů	nájemné	elektřina	plyn z dálkového zdroje	teplo a teplá voda	vodné a stočné	ostatní služby	tuhá a tekutá paliva
Česká republika	4 333	16,2	21,2	26,9	18,1	13,8	8,2	6,7	5,1
kraje:									
Hl. m. Praha	5 722	18,3	31,0	21,7	12,9	18,8	8,0	6,8	0,7
Středočeský	4 176	14,2	14,7	33,2	17,7	9,2	8,0	7,1	10,2
Jihočeský	3 836	14,6	19,1	30,4	9,1	15,7	8,8	7,5	9,2
Plzeňský	3 887	14,3	20,0	28,3	16,6	11,6	7,8	6,9	8,9
Karlovarský	4 552	18,6	23,9	21,2	14,3	20,1	9,6	7,8	3,1
Ústecký	4 286	17,1	24,1	24,1	14,3	17,2	9,0	6,4	4,8
Liberecký	4 424	17,4	21,7	28,7	15,9	11,4	8,4	7,0	6,9
Královéhradecký	3 962	15,5	17,4	34,7	17,7	9,0	7,8	6,5	6,9
Pardubický	3 803	14,9	17,4	31,2	20,6	9,7	8,2	6,9	6,0
Vysočina	3 719	13,8	15,0	32,1	18,9	10,7	7,9	6,5	8,9
Jihomoravský	4 479	17,5	18,0	24,9	27,3	12,7	8,8	6,3	2,0
Olomoucký	3 902	15,6	19,5	28,5	24,2	8,6	7,6	6,7	4,9
Zlínský	3 801	14,6	12,4	30,8	25,1	11,8	7,1	7,0	5,8
Moravskoslezský	4 287	17,6	23,1	22,1	20,2	16,1	8,1	6,2	4,1

DOPLŇUJÍCÍ INFORMACE

Tab. R.3 Struktura domácnosti podle druhu domu, bytu a typu nájemného v krajích ČR v roce 2008

Zdroj: ČSÚ - Příjmy a životní podmínky domácností v roce 2008

v %

	druh domu			druh bytu					typ nájemného		
	rodinný dům	bytový dům	jiná budova, nezjišť.	ve vlastním domě	v osobním vlastnictví	družstevní	nájemní	ostatní	tržní	regulované	neplatí nájem
Česká republika	42,9	56,3	0,7	39,0	21,6	12,4	22,3	4,7	5,5	17,6	76,9
kraje:											
Hl. m. Praha	12,6	87,1	0,3	12,3	25,5	20,9	38,9	2,4	8,6	31,6	59,8
Středočeský	58,0	41,1	0,9	54,0	22,0	8,2	10,6	5,1	3,3	7,9	88,8
Jihočeský	48,9	49,6	1,4	44,3	18,3	14,0	18,8	4,6	4,0	15,4	80,6
Plzeňský	45,8	53,6	0,6	42,9	30,6	5,6	18,4	2,5	5,9	13,4	80,7
Karlovarský	26,1	72,9	1,0	26,1	41,8	9,9	20,6	1,6	4,0	17,0	79,0
Ústecký	31,3	67,7	1,0	27,2	25,8	20,2	21,7	5,1	7,0	16,1	76,9
Liberecký	41,6	57,0	1,5	38,8	17,8	12,0	25,4	6,0	8,6	19,2	72,2
Královéhradecký	52,3	47,2	0,5	48,2	20,4	9,8	16,2	5,3	5,6	11,4	83,0
Pardubický	54,9	43,2	1,9	51,7	19,8	9,3	15,3	3,9	5,4	10,5	84,1
Vysočina	60,4	37,8	1,8	52,6	18,0	8,4	12,8	8,2	3,6	9,8	86,6
Jihomoravský	50,2	49,5	0,3	46,8	16,0	9,4	24,5	3,2	3,6	21,4	75,0
Olomoucký	51,1	48,4	0,5	43,6	22,0	7,6	19,6	7,2	7,4	12,8	79,8
Zlínský	59,4	40,4	0,3	52,1	21,1	9,3	9,4	8,1	3,5	6,6	89,9
Moravskoslezský	36,8	62,9	0,3	31,6	15,5	15,5	32,3	5,1	5,5	27,6	66,9

Tab.R.4 Struktura domácností podle počtu obytných místností a podle plochy bytu v krajích ČR v roce 2008

Zdroj: ČSÚ - Příjmy a životní podmínky domácností v roce 2008

	Struktura domácností v % podle počtu obytných místností					Průměrná plocha na osobu v m ²	Struktura domácností v % podle celkové plochy bytu v m ²				
	1	2	3	4	5+		do 40	40 - 60	60 - 80	80 -100	100 a více
Česká republika	7,5	25,0	36,7	18,1	12,7	30,52	8,2	21,6	34,1	15,9	20,2
kraje:											
Hl. m. Praha	14,7	30,9	39,0	10,9	4,5	29,20	14,7	27,8	38,5	10,9	8,0
Středočeský	4,9	20,3	39,6	19,1	16,2	30,73	8,3	20,1	32,0	15,3	24,4
Jihočeský	7,7	19,8	35,2	23,8	13,4	30,05	8,7	17,8	36,8	15,7	21,1
Plzeňský	5,6	25,1	32,8	21,6	15,0	32,07	5,6	19,6	34,1	17,8	22,9
Karlovarský	9,1	35,7	32,6	15,0	7,6	28,77	9,7	20,1	40,4	14,8	15,0
Ústecký	4,3	27,0	36,3	19,3	13,2	30,25	6,0	24,3	36,3	16,9	16,5
Liberecký	7,5	24,3	33,4	22,1	12,8	29,47	10,1	19,4	33,3	19,6	17,6
Královéhradecký	6,5	21,6	35,4	19,1	17,3	32,63	6,5	20,6	31,6	16,5	24,8
Pardubický	9,3	21,5	32,9	22,5	13,8	30,28	9,2	16,6	30,9	19,7	23,6
Vysočina	5,8	21,2	37,9	19,2	16,0	30,76	4,5	21,4	31,1	17,4	25,5
Jihomoravský	7,0	22,7	32,6	19,3	18,5	32,32	6,9	18,0	32,1	15,2	27,9
Olomoucký	7,1	26,0	37,7	17,6	11,6	31,23	7,3	19,6	33,8	15,6	23,6
Zlínský	6,0	19,5	36,7	25,0	12,8	31,11	7,1	17,9	30,2	18,0	26,8
Moravskoslezský	6,6	30,0	41,0	12,7	9,6	28,91	6,3	26,3	34,6	16,9	15,9

DOPLŇUJÍCÍ INFORMACE

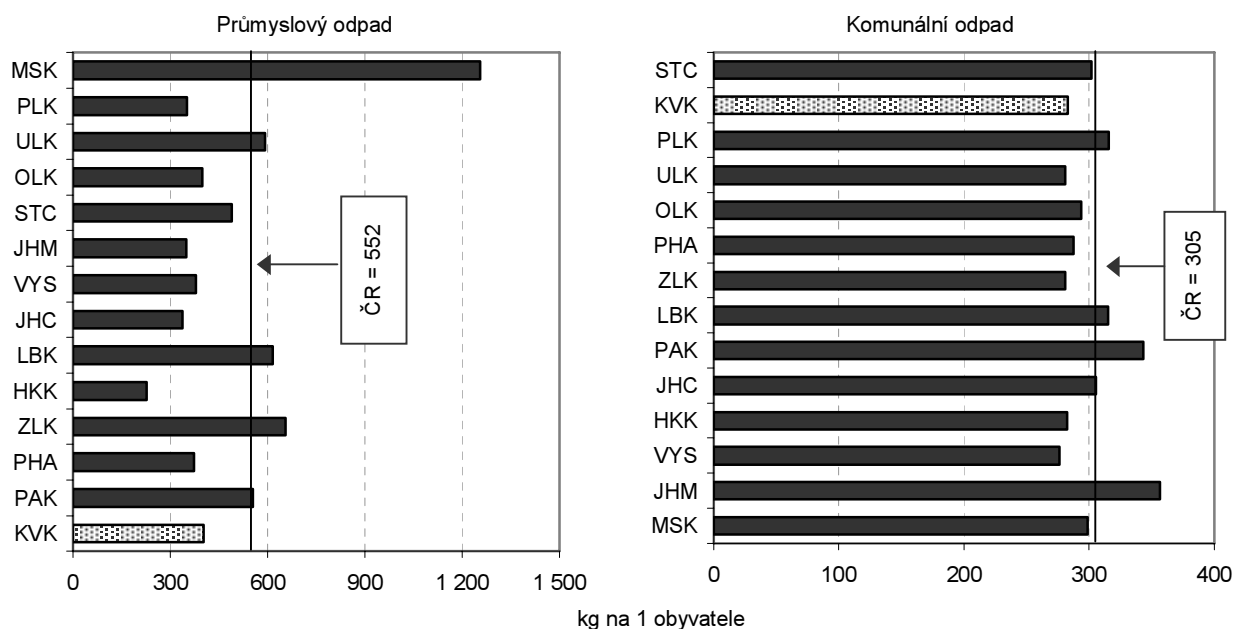
Tab. S.1 Produkce průmyslových a komunálních odpadů podle krajů v roce 2008

v tis. t

	Průmyslové odpady	Průmyslový odpad v kg na 1 obyvatele	Komunální odpady	Komunální odpad v kg na 1 obyvatele
Česká republika	5 756	552	3 176	305
v tom kraje:				
Hl.m.Praha	492	402	366	299
Středočeský	675	555	434	357
Jihočeský	236	372	175	276
Plzeňský	370	654	160	283
Karlovarský	70	227	94	305
Ústecký	514	616	286	343
Liberecký	147	337	137	315
Královéhradecký	209	378	155	281
Pardubický	180	350	148	288
Vysočina	252	489	151	294
Jihomoravský	455	398	321	281
Olomoucký	381	593	203	316
Zlínský	207	351	167	283
Moravskoslezský	1 568	1 254	377	302

Pozn.: Průmyslové odpady zahrnují odpady z odvětví (OKEČ): 15, 17, 18, 19, 20, 21, 22, 23, 24, 25, 26, 27, 28, 29, 30, 31, 32, 33, 34, 35, 36, 37

Graf č. S.6 Produkce průmyslového a komunálního odpadu na 1 obyvatele podle krajů v roce 2008



NABÍDKA PUBLIKACÍ

Regionální údaje v publikacích a internetových dokumentech ČSÚ, vydaných od ledna 2008 do listopadu 2009

Časové řady:

Bytová výstavba, stavební povolení a stavební zakázky

Regionální údaje o počtech zahájených a dokončených bytů, počty a hodnoty vydaných stavebních povolení, doplňováno čtvrtletně.

Cestovní ruch

Údaje o návštěvnosti ubytovacích zařízení v krajích a turistických oblastech, o destinacích domácího cestovního ruchu, doplňované čtvrtletně, roční regionální data o kapacitě ubytovacích zařízení.

Dokumenty s měsíční periodicitou:

t-1804-09 Zpravodaj ČSÚ (11/2009)

Časopis věstníkového charakteru, metodické, informativní a další materiály.

w-2110-09 Porážky hospodářských zvířat za říjen 2009

Údaje o porážkách skotu, prasat a dalších hospodářských zvířat v kusech a hmotnosti, a údaje o výrobě masa. Územní třídění na úrovni krajů

w-7005-09 Indexy cen zemědělských výrobců za říjen 2009

Ceny základních zemědělských produktů podle krajů a okresů (pšenice, skot, prasata, mléko).

w-7006-09 Indexy cen zemědělských výrobců, průmyslových výrobců a indexy spotřebitelských cen potravinářského zboží za říjen 2009

Průměrné ceny zemědělských výrobců za vybrané výrobky (pšenice, brambory, skot, prasata, vejce, mléko) podle krajů.

w-7103-09 Indexy spotřebitelských cen (životních nákladů) – podrobné členění za říjen 2009

Vývoj spotřebitelských cen za domácnosti v hl.m.Praze.

Dokumenty se čtvrtletní periodicitou:

w-2117-09 Výsledky chovu drůbeže za 3. čtvrtletí 2009

Početní stavy drůbeže, výroba a prodej vajec, a krmné dny slepic podle krajů.

w-2121-09 Prognóza sklizní - operativní zpráva k 15. 10. 2009

Vychází 5x ročně.

w-3101-09 Zaměstnanost a nezaměstnanost v ČR podle výsledků výběrového šetření pracovních sil za 2. čtvrtletí 2009

Charakteristika populace, a zaměstnanost a nezaměstnanost podle krajů z výsledků výběrového šetření pracovních sil v domácnostech.

w-3106-09 Evidenční počet zaměstnanců a jejich mzdy v ČR za 1.- 2. čtvrtletí 2009

Počet zaměstnanců, mzdové prostředky a průměrné mzdy podle krajů, a jejich vývoj ve srovnání se stejným obdobím minulého roku. Údaje za podniky se sídlem v kraji a s počtem zaměstnanců 20 a více.

w-4001-09 Stav a pohyb obyvatelstva v ČR v 1. – 3. čtvrtletí 2009 (předběžné výsledky)

Předběžné výsledky stavu a pohybu obyvatelstva podle krajů a okresů (narození a zemřelí, migrace stěhováním, sňatky, rozvody).

w-7007-09 Indexy cen v lesnictví (surové dříví) za 3. čtvrtletí 2009

Průměrné ceny surového dříví pro tuzemsko podle krajů.

NABÍDKA PUBLIKACÍ

Dokumenty s pololetní periodicitou:

w-2122-09 Výsledky chovu skotu za 1. pololetí 2009

Početní stavy skotu, krav a telat, krmné dny, výroba a nákup mléka podle krajů.

w-2123-09 Výsledky chovu prasat k 1. 8. 2009

Početní stavy prasat, krmné dny, chov selat a prodej jatečných prasat podle krajů – vychází 3x ročně.

e-3305-08 Pracovní neschopnost pro nemoc a úraz za rok 2008

Počty nově hlášených případů pracovní neschopnosti pro nemoc a úraz, dny pracovní neschopnosti, průměrné procento pracovní neschopnosti a průměrný denní počet práce neschopných podle krajů.

Dokumenty s roční periodicitou a nepravidelně vydávané publikace:

0001-08 Statistická ročenka České republiky 2009

Údaje o stavu a vývoji nejdůležitějších oblastí hospodářského, sociálního a kulturního života ČR, časové řady, vybrané údaje o krajích.

1004-08 Školní statistická ročenka

Faktografický průvodce studentům středních škol a vyšších tříd škol základních.

1118-08 Život cizinců v ČR 2008

Základní informace o životě cizinců, a kartogramy s jejich rozmístěním v krajích a okresech.

w-1131-09 Vývoz zboží podle jednotlivých krajů ČR v roce 2008

Vývoj vývozu jednotlivých krajů a jeho zastoupení na celkovém vývozu ČR. Zbožová a teritoriální struktura vývozu jednotlivých krajů.

e-1301-09 Počet obyvatel v obcích ČR k 1.1.2009

Publikace obsahuje stavy obyvatel v jednotlivých obcích po promítnutí územních změn k 1.1.2007. Stavy obyvatel jsou stanoveny na základě demografické bilance narozených, zemřelých a migrace v každé obci.

1303-08 Okresy České republiky v roce 2007

Souhrnné informace za rok 2006 z různých úseků statistiky na úrovni krajů a okresů. Základem jsou ukazatele regionální databáze KROK.

1304-08 Kraje České republiky 2007

Základní ukazatele z demografické, ekonomické a sociální oblasti podle krajů v datech, kartogramech a grafech.

1370-08 Analýza regionálních rozdílů v ČR pro rok 2008

Roční periodická publikace zaměřená na popis a analýzu rozdílů mezi kraji ČR. Publikace je vydávána od roku 2000. Hlavními tématy v publikaci jsou migrace, zaměstnanost a sociální zabezpečení.

w-1371-09 Regionální účty 2008

Publikace obsahuje makroekonomické údaje (HDP, HPH, THFK, atd.) na regionální úrovni v časových řadách.

1372-05 Euroregiony v ČR

Vymezení jednotlivých euroregionů a základní statistické informace o euroregionech.

1376-07 Věda a výzkum v regionálním pohledu

Analýza o zaměstnanosti a vnitřních výdajích na vědu a výzkum podle krajů. Údaje o zaměstnanosti a mzdách v technických a vědeckých profesích.

1377-06 Cizinci v regionech ČR

Počty, zaměstnání a profil cizinců v ČR v krajském a okresním detailu. Publikace je řešena jako soubor jednotlivých krajských bloků, bohatých na grafy, mapky a kartogramy.

NABÍDKA PUBLIKACÍ

1379-07 Regionální rozdíly v demografickém, sociálním a ekonomickém vývoji ČR v letech 2000 - 2005
Souhrnná publikace analyzující rozdíly a ekonomické postavení správních obvodů obcí s rozšířenou působností v celé ČR a v jednotlivých krajích.

w-1381-09 Obce ČR a jejich části
Počty územních a správních jednotek v krajích.

e-1382-09 Rozdíly mezi kraji ČR – vývoj a příčiny (analytická sonda) časová řada

1414-08 Cizinci v ČR 2008
Statistické údaje o pohybu a zaměstnanosti cizinců v krajích a okresech ČR. Údaje roku 2007 a časové řady

w-2001-09 Produkce, využití a odstranění odpadů v ČR v roce 2008
Krajské údaje o množství průmyslového odpadu podle sídla ekonomického subjektu.

2002-07 Informace o životním prostředí v ČR (2001-2006)
Stav a vývoj jednotlivých složek životního prostředí v ČR a v regionech. Jedná se především o údaje zachycující vliv hospodářských činností na kvalitu přírodních zdrojů. Publikace obsahuje i přehledy národních parků a chráněných území.

w-2003-09 Vodovody, kanalizace a vodní toky v roce 2008
Krajské členění ukazatelů o zásobování obyvatel vodou a o délce vodovodů, o množství odpadních vod počtu čistících stanic.

w-2005-09 Výdaje na ochranu životního prostředí v ČR v roce 2007
Krajské údaje o pořízených investicích na ochranu životního prostředí. Pořízené investice jsou sledovány podle kraje sídla investora i podle místa investice.

w-2102-09 Definitivní údaje o sklizni zemědělských plodin za rok 2008
Sklizňové plochy, hodnoty sklizně a hektarové výnosy jednotlivých plodin podle krajů.

w-2103-09 Soupis hospodářských zvířat k 1.4.2009
Počty hospodářských zvířat podle krajů (skot, prasata, koně, ovce a kozy, drůbež).

w-2104-09 Soupis ploch osevů v ČR k 31.5.2009
Struktura ploch osevů jednotlivých plodin podle krajů (zrniny, okopaniny, technické a ostatní plodiny, zelenina, pícniny a rozloha zemědělské půdy).

w-2129-09 Souhrnný zemědělský účet v jednotlivých krajích – definitivní výsledky za rok 2007 a semidefinitivní výsledky roku 2008
Publikace dává přehled o vývoji výkonnosti zemědělství v jednotlivých krajích.

2129-08 Strukturální výsledky za zemědělství v roce 2007 podle územního členění
Vybrané výsledky zpracování strukturálního šetření v zemědělství – členění na kraje a okresy.

2133-08 Ovocné sady v roce 2007
Krajské údaje o výměře sadů a jednotlivých ovocných odrůd.

w-2201-09 Lesnictví a myslivost v roce 2008
Zalesňování, těžba dřeva a dodávky dříví podle krajů.

e-3012-09 Příjmy a životní podmínky domácností ČR v roce 2008
Výsledky výběrového šetření (EU-SILC) – údaje za hospodářící domácnosti jsou tříděny podle různých hledisek až na krajskou úroveň.

NABÍDKA PUBLIKACÍ

w-3103-09 Trh práce v ČR v letech 1993 – 2008

Časové řady podle krajů o zaměstnanosti a nezaměstnanosti na základě výběrového šetření pracovních sil v domácnostech.

w-3107-09 Časové řady základních ukazatelů statistiky práce 1948 – 2007

Časová řada údajů (od roku 1995) o neumístěných uchazečích o zaměstnání, míře nezaměstnanosti a o volných pracovních místech podle krajů.

w-3109-09 Struktura mezd zaměstnanců v roce 2009

Podíly zaměstnanců v pásmech hrubých měsíčních mezd, struktura mezd a mzdy podle hlavních tříd KZAM - Klasifikace zaměstnání. Výsledky za kraje a oblasti navazující na Informační systém o průměrném výdělku Ministerstva práce a sociálních věcí ČR.

e-3111-09 Ročenka statistiky trhu práce 2009

Rozbor výsledků statistiky o zaměstnanosti a mzdách. Rozdíly v charakteristikách zaměstnání podle věku, pohlaví a vzdělání zaměstnanců až na úroveň krajů.

w-3113-09 Úplné náklady práce (1994 – 2008)

Rozbor struktury nákladů práce podle krajů v časové řadě.

w-3115-09 Zaměstnanost a nezaměstnanost v ČR podle výsledků VŠPS – roční průměry 2008

Charakteristika populace, zaměstnanost a nezaměstnanost podle výběrového šetření pracovních sil v domácnostech.

3123-07 Přejít do důchodu podle výsledků ad hoc modulu 2006 výběrového šetření pracovních sil

Krajské přehledy o počtu pracujících ve věku 50-69 let podle předpokládané doby ukončení ekonomické aktivity (údaje podle KZAM - Klasifikace zaměstnání).

3124-08 Pracovní úrazy a zdravotní problémy související se zaměstnáním podle ad hoc modulu 2007 výběrového šetření pracovních sil

Analýza dat z Výběrového šetření pracovních sil s krajskými údaji.

w-4002-09 Úmrtnostní tabulky za ČR, oblasti a kraje 2008

Údaje za ČR jsou z roku 2008, krajské údaje za dvouleté období 2007 – 2008 (vyloučení nahodilých výkyvů). Tabulky obsahují často žádané informace o střední délce života (naději na dožití).

w-4003-09 Věkové složení obyvatelstva ČR v roce 2008

Počty obyvatel podle věku až na úrovni krajů a okresů v pětiletých skupinách. Údaje za ČR, kraje i okresy podle jednotlivých let – počáteční, střední a koncový stav v roce 2008.

e-4007-09 Vývoj obyvatelstva ČR v roce 2008

Pravidelná analýza hodnotící vývoj demografických ukazatelů i na úrovni krajů.

4011-08 Vývoj úmrtnosti mladších věkových skupin

Analýza trendů úmrtnosti s údaji v krajském a okresním měřítku.

4017-08 Zemědělníci podle podrobného seznamu příčin smrti, pohlaví a věku v ČR a v krajích (1994 až 2007)

w-4018-09 Demografická ročenka měst (1999 – 2008)

Základní údaje o pohybu obyvatel za vybraná města. Podle stanovených kritérií bylo do publikace vybráno 284 měst (zhruba s počtem obyvatel nad 5000).

e-4019-09 Demografická ročenka ČR 2008

Pramenné demografické dílo s podrobnými výsledky pohybu obyvatel v územním třídění na kraje, okresy a města.

NABÍDKA PUBLIKACÍ

w-4027-09 Demografická ročenka krajů ČR 1999 - 2008

Demografické údaje v časové řadě přepočtené na územní strukturu roku 2008.

w-4030-09 Demografická ročenka správních obvodů obcí s rozšířenou působností 1999 - 2008

Základní demografické údaje obcí s rozšířenou působností. Údaje v časové řadě jsou přepočteny na aktuální území těchto správních obvodů.

w-4034-09 Demografická ročenka okresů 1999 – 2008

Demografické údaje v časové řadě přepočtené na územní strukturu roku 2008.

4036-07 Vysokoškoláci z demografického pohledu

Vývoj vybraných demografických ukazatelů za osoby s vysokoškolským vzděláním za roky 1991 – 2006 podle krajů a okresů.

w-4037-09 Demografická ročenka správních území obcí s pověřeným obecním úřadem 1995 až 2008

Základní demografické údaje obcí s POÚ. Údaje v časové řadě jsou přepočteny na aktuální území těchto správních obvodů.

4116-08 Statistický lexikon obcí 2008

Elektronická podoba Statistického lexikonu obcí 2008 s územní aktualizací k 1.1.2008. Lexikon obsahuje seznam obcí ČR, jejich částí a základních sídelních jednotek, doplněný o údaje ze Sčítání lidu, domů a bytů k 1.3.2001, rovněž přepočítanými na aktuální územní strukturu.

w-4202-09 Volby do zastupitelstev krajů v roce 2008

4203-07 Volby do Senátu Parlamentu ČR v roce 2006

Výsledky voleb v říjnu 2006 a zvolení senátorů ve 27 volebních obvodech.

4204-06 Volby do Poslanecké Sněmovny Parlamentu ČR 2006 – I.díl

Výsledky voleb v krajích a okresech.

4206-07 Volby do zastupitelstev obcí 24.listopadu 1990

Dodatečné vydání chybějící standardní publikace.

4210-07 Volby do zastupitelstev obcí v roce 2006 – II.díl

Přehled o výsledcích voleb a složení zastupitelstev v územním členění podle krajů, okresů a velikostních skupin obcí.

w-4212-09 Volby do Evropského parlamentu v roce 2009

4221-07 Volby do zastupitelstev obcí v letech 1990 - 2006

Zvláštní publikace, obsahující především pohledy na genezi některých ukazatelů volební statistiky v oblasti komunálních voleb od roku 1990 do roku 2006 a časová srovnání výsledků hlasování a složení zvolených zastupitelstev za ČR celkem, podle krajů a okresů.

w-4222-09 Volby do zastupitelstev krajů v letech 2000 až 2008

Souborná publikace o krajských volbách v ČR.

7009-08 Ceny sledovaných druhů nemovitostí v letech 2005 – 2007

Informace o cenových indexech a průměrných cenách podle krajů, okresů a velikostních skupin obcí.

e-8002-09 Průmysl České republiky – revize dat za rok 2008

Definitivní informace o základních ukazatelích průmyslu ČR, krajské údaje.

w-8101-09 Spotřeba paliv a energie v ČR v roce 2008

Údaje o spotřebovaném objemu jednotlivých druhů paliv a energie podle kraje spotřeby.

NABÍDKA PUBLIKACÍ

w-8206-09 Stavby pro bydlení dokončené v roce 2008

Informace o počtech a úrovni dokončených domů podle krajů a okresů (kubatura, obytná i zastavěná plocha, pokojovost, atd.).

e-9305-09 Doprava v regionálním pohledu

Obsahuje analýzu i datové údaje o tématu.

e-9601-09 Ukazatele výzkumu a vývoje za rok 2008

Krajské údaje o struktuře výdajů na výzkum a vývoj a další ukazatele z oboru.

9605-08 Inovační aktivity podniků v České republice v letech 2004–2006

Regionální členění inovačních aktivit.

w-9607-09 Licence v ČR v roce 2008

Poskytovatelé licencí a patentů podle krajů.

e-9701-09 Využívání informačních a komunikačních technologií v domácnostech a mezi jednotlivci v roce 2009

Sledované ukazatele jsou uvedeny i v krajském členění.

9702-08 Využívání informačních a komunikačních technologií v podnikatelském sektoru za rok 2008

Údaje za podniky sídlící v Praze.

w-9703-09 Využívání informačních a komunikačních technologií ve veřejné správě ČR v roce 2008

Data jsou publikována v územním rozlišení až do úrovně okresů.

Písmena na začátku kódu znamenají:

t - tištěná publikace

e - elektronická publikace

w - internetový dokument (dostupný pouze na internetu)

Publikace je možné získat:

on-line : <http://www.czso.cz/csu/edicniplan.nsf/p/xxxx-xx> (kód publikace)

tištěný titul a elektronická forma na CD:

Český statistický úřad

Odbor informačních služeb

Na padesátém 81

100 82 Praha 10

fax: 274 054 070

e-mail: objednavky@czso.cz

Prodejna v budově ČSÚ, Na padesátém 81, Praha 10 - Strašnice
(u stanice metra „A“ - Skalka)

Úřední hodiny:

pondělí a středa 8 - 17

úterý a čtvrtek 9 - 12 13 - 15

pátek 9 – 12

NABÍDKA PUBLIKACÍ

Český statistický úřad Karlovy Vary dále nabízí k prodeji:

Statistická ročenka Karlovarského kraje 2009

Cena publikace: 250,- Kč

Cena publikace v elektronické podobě: 125,- Kč

Statistický bulletin – Karlovarský kraj

Cena publikace: 90,- Kč

Cena publikace v elektronické podobě: 45,- Kč

Demografický, sociální a ekonomický vývoj Karlovarského kraje v letech 2000 až 2004

Cena publikace: 200,- Kč

Cena publikace v elektronické podobě: 100,- Kč

Vývoj lidských zdrojů v Karlovarském kraji v letech 2000 až 2005

Cena publikace: 100,- Kč

Cena publikace v elektronické podobě: 50,- Kč

Regionální rozdíly v demografickém, sociálním a ekonomickém vývoji Karlovarského kraje v letech 2000 až 2005

Cena publikace: 100,- Kč

Cena publikace v elektronické podobě: 50,- Kč

Vývoj bytové výstavby v Karlovarském kraji v letech 1998 až 2007

Cena publikace: 100,- Kč

Cena publikace v elektronické podobě: 50,- Kč

Postavení venkova v Karlovarském kraji

Cena publikace: 200,- Kč

Cena publikace v elektronické podobě: 100,- Kč

*Objednávejte e-mailem: infoserviskv@czso.cz
nebo telefonicky: 353 114 511*

ADRESÁŘ PRACOVIŠŤ INFORMAČNÍCH SLUŽEB INFORMAČNÍ SLUŽBY ČESKÉHO STATISTICKÉHO ÚŘADU

ČESKÝ STATISTICKÝ ÚŘAD

Na padesátém 81
100 82 Praha 10 – Strašnice
www.czso.cz

ústředna: **274 051 111**

Telefonická infolinka **274 052 900**

Základní informace o vývoji ekonomických ukazatelů ČR (míra inflace, HDP, mzdy, nezaměstnanost, nejdůležitější demografické údaje)

Prodejna publikací ČSÚ

tel.: 274 052 732, fax: 274 054 070, e-mail: prodejna@czso.cz

Odpovědi na telefonické, e-mailové i písemné dotazy a zpracování informací podle individuálních požadavků

tel.: 274 052 304, 274 052 648, 274 052 451, 274 052 765, 737 858 656 , fax: 274 054 070, e-mail: infoservis@czso.cz

Předplatné a distribuce statistických publikací

tel.: 274 052 400, 274 052 732, e-mail: objednavky@czso.cz

Distribuce elektronických publikací pomocí SCP schránek

tel.: 274 052 328, e-mail: scp_publicace@czso.cz

Distribuce klasifikací a číselníků

tel.: 274 052 733, e-mail: ciselniky@czso.cz

Distribuce databáze Registr ekonomických subjektů a výběry, výpisy IČO, tj. potvrzení o existenci subjektu v Registru ekonomických subjektů

tel.: 274 052 733, fax: 274 054 140, e-mail: resinfo@czso.cz, ico@czso.cz

Distribuce regionálních databází (MOS, KROK) a výběry

tel.: 274 052 328, 274 053 115, fax: 274 054 070, e-mail: regional_databaze@czso.cz

Distribuce databáze Registr sčítacích obvodů a výběry z databází statistiky demografie, SLBD

tel.: 274 052 328, 274 052 799, fax: 274 054 070, e-mail: special_databaze@czso.cz

Distribuce údajů z volební statistiky

tel.: 274 053 115, fax: 274 054 170, e-mail: jiri.podzemsky@czso.cz

Mezinárodní srovnání

tel.: 274 052 347, 274 052 757, e-mail: mezin@czso.cz

Evropská statistika (ESDS)

tel.: 274 052 347, 274 052 757, e-mail: esds@czso.cz

Dotazy k internetovým stránkám www.czso.cz

tel.: 274 053 184, e-mail: webredakce@czso.cz

ÚSTŘEDNÍ STATISTICKÁ KNIHOVNA

tel.: 274 052 354 (vedoucí knihovny), 274 052 361 (výpůjční služba)
e-mail: knihovna@czso.cz

ADRESÁŘ PRACOVIŠŤ INFORMAČNÍCH SLUŽEB

KONTAKTNÍ MÍSTA KRAJSKÝCH INFORMAČNÍCH SLUŽEB

Oddělení regionálních analýz a informačních služeb Praha

Na padesátém 81, 100 82 Praha 10

Mgr. Jana Podhorská, Bc. Tomáš Dragoun

tel.: 274 052 673, 274 054 223, e-mail: infoservispraha@czso.cz

<http://www.praha.czso.cz>

Oddělení regionálních analýz a informačních služeb Středočeský kraj

Na padesátém 81, 100 82 Praha 10

Jana Slavníková, Bc. Ondřej Junášek

tel.: 274 054 175, fax: 274 054 177, e-mail: infoservisstc@czso.cz

<http://www.stredocesky.czso.cz>

Oddělení regionálních analýz a informačních služeb České Budějovice

Žižkova 1, 370 77 České Budějovice

Ing. Petra Dolejšová, Ing. Irena Votrubová

tel.: 386 718 440, fax: 386 718 450, e-mail: infoserviscb@czso.cz

<http://www.cbudejovice.czso.cz>

Oddělení regionálních analýz a informačních služeb Plzeň

Slovanská alej 36, 326 64 Plzeň

Mgr. Tereza Leščinská

tel.: 377 612 108, fax: 377 612 219, e-mail: infoservisplzen@czso.cz

<http://www.plzen.czso.cz>

Oddělení regionálních analýz a informačních služeb Karlovy Vary

Sportovní 28, 360 01 Karlovy Vary – Drahovice

Zuzana Luhanová, Ing. Martina Soukupová

tel.: 353 114 529, 353 114 525, fax: 353 114 522, e-mail: infoserviskv@czso.cz

<http://www.kvary.czso.cz>

Oddělení regionálních analýz a informačních služeb Ústí nad Labem

Špálova 2684, 400 11 Ústí nad Labem

Barbora Capitová, Ing. Monika Raušerová

tel.: 472 706 176, 472 706 121, fax: 472 706 144, e-mail: infoservisul@czso.cz

<http://www.ustinadlabem.czso.cz>

Oddělení regionálních analýz a informačních služeb Liberec

Nám. Dr. Edvarda Beneše 26, 460 01 Liberec 1

Ing. Dagmar Scholzeová, Mgr. Karla Hackelová

tel.: 485 110 223, 485 244 130, 485 244 216, fax: 485 110 223, e-mail: infoservislbc@czso.cz

<http://www.liberec.czso.cz>

Oddělení regionálních analýz a informačních služeb Hradec Králové

Myslivočkova 914, 500 03 Hradec Králové 3

Ing. Věra Varmužová, Ing. Pavel Jelínek

tel.: 495 762 322, 495 762 352, fax: 495 546 965, e-mail: infoservishk@czso.cz

<http://www.hrdeckralove.czso.cz>

ADRESÁŘ PRACOVÍŠŤ INFORMAČNÍCH SLUŽEB

Oddělení regionálních analýz a informačních služeb Pardubice

V Ráji 872, 531 53 Pardubice

Ing. Hedvika Fialová, Dana Bílková

tel.: 466 743 480, 466 743 418, fax: 466 304 962, e-mail: infoservispa@czso.cz

<http://www.pardubice.czso.cz>

Oddělení regionálních analýz a informačních služeb Jihlava

Ke Skalce 30, 586 01 Jihlava

Ing. Jan Ryšavý, Ing. Vladislav Valda

tel.: 567 109 071, 567 109 062, fax: 567 109 063, e-mail: infoservisvys@czso.cz

<http://www.jihlava.czso.cz>

Oddělení regionálních analýz a informačních služeb Brno

Jezuitská 2, 601 59 Brno

Ing. Milada Jonášová, Ing. Vlasta Pospíšilová

tel.: 542 528 200, 542 528 115, fax: 542 528 325, e-mail: infoservisbrno@czso.cz

<http://www.brno.czso.cz>

Oddělení regionálních analýz a informačních služeb Olomouc

Dr. M. Horákové 27, 779 11 Olomouc

Ing. Jarmila Benešová, Ing. Michaela Smutná

tel.: 585 731 516, 585 731 509, fax: 585 411 320, e-mail: infoservisolom@czso.cz

<http://www.olomouc.czso.cz>

Oddělení regionálních analýz a informačních služeb Zlín

tř. Tomáše Bati 1565, 761 76 Zlín

Ing. Viera Michalíková, Ing. Leona Tolarová

tel.: 577 004 935, fax: 577 004 993, e-mail: infoservis-zl@czso.cz

<http://www.zlin.czso.cz>

Oddělení regionálních analýz a informačních služeb Ostrava

Repinova 17, 702 03 Ostrava

Ing. Daniela Hnidová

tel.: 595 131 230, fax: 595 131 231, e-mail: infoservis_ov@czso.cz

<http://www.ostrava.czso.cz>