

4 Regionální rozdíly

Rozložení ukazatelů plodnosti na regionální úrovni bylo hodnoceno na základě údajů přepočítaných k platné územní struktuře 1. 1. 2010. Z takto upravených dat bylo pro okresy možné vypočítat hodnoty úhrnné plodnosti pouze z II. hlavních souborů událostí (tzn. data jsou tříděna podle ročníku narození; obecně jsou ukazatele počítány z III. hlavních souborů událostí).

4.1 Úhrnná plodnost

Vývoj úhrnné plodnosti v jednotlivých krajích České republiky do značné míry kopíroval trendy na celorepublikové úrovni. Po období poklesu intenzity plodnosti (1993-1999) následovalo pozvolné oživení plodnosti v letech 2000-2003 a zintenzivnění jejího růstu v letech 2004-2008. V posledních dvou letech hodnoty úhrnné plodnosti u většiny krajů mírně kolísaly. Změny vývoje úhrnné plodnosti v posledních 18 letech také měnily variabilitu krajů, zároveň s poklesem úhrnné plodnosti se variační koeficient snižoval a v období růstu plodnosti zvyšoval. Hodnoty variačního koeficientu v celém sledovaném období ale neukazují na příliš velkou diferenciaci krajů podle úhrnné plodnosti.

Tab. 4.1 Ukazatele variability úhrnné plodnosti v souboru krajů

Ukazatel	1993	1996	1999	2002	2005	2006	2007	2008	2009	2010
Minimum	1,441	1,054	1,042	1,082	1,230	1,232	1,304	1,375	1,367	1,385
Maximum	1,790	1,251	1,211	1,272	1,375	1,422	1,560	1,614	1,580	1,577
Variační rozpětí	0,349	0,197	0,169	0,189	0,145	0,190	0,256	0,240	0,214	0,192
Směrodatná odchylka	0,08	0,05	0,04	0,05	0,04	0,05	0,07	0,06	0,06	0,05
Variační koeficient	4,5	4,1	3,6	4,0	3,0	3,6	4,7	4,3	4,3	3,6

V období snižování intenzity plodnosti se zachovaly pozice krajů s nejvyššími (Vysočina a Pardubický) a nejnižšími (Hl. m. Praha) hodnotami úhrnné plodnosti. V souvislosti s růstem intenzit plodnosti se výrazně proměnilo pořadí jednotlivých krajů. Mezi kraji s nejvyššími intenzitami plodnosti se řadily kraje Liberecký, Středočeský a Ústecký a na druhém konci spektra se objevily kraje Vysočina, Zlínský a opět Hl. m. Praha. Postavení Středočeského kraje úzce souvisí s procesem suburbanizace Prahy. Praha, jako jediný čistě městský kraj, má výjimečnou pozici – dlouhodobě je charakterizována nejnižšími hodnotami úhrnné plodnosti. Přesto patřila mezi první kraje, u kterých došlo k růstu intenzity plodnosti, čímž v letech 2004-2006 přestala být krajem s nejnižší intenzitou plodnosti.

Tab. 4.2 Úhrnná plodnost v krajích

Kraj	1993	1996	1999	2002	2005	2006	2007	2008	2009	2010
Hl. m. Praha	1,441	1,054	1,042	1,082	1,240	1,272	1,304	1,375	1,367	1,385
Středočeský	1,644	1,175	1,133	1,203	1,338	1,385	1,523	1,600	1,580	1,577
Jihočeský	1,674	1,192	1,159	1,175	1,256	1,314	1,437	1,498	1,492	1,494
Plzeňský	1,629	1,157	1,104	1,154	1,286	1,371	1,443	1,496	1,512	1,490
Karlovarský	1,662	1,170	1,153	1,232	1,278	1,368	1,473	1,531	1,497	1,487
Ústecký	1,723	1,216	1,178	1,272	1,375	1,422	1,560	1,614	1,578	1,549
Liberecký	1,698	1,230	1,169	1,224	1,272	1,331	1,508	1,564	1,580	1,577
Královéhradecký	1,700	1,238	1,185	1,177	1,298	1,323	1,492	1,528	1,559	1,526
Pardubický	1,737	1,231	1,211	1,179	1,255	1,351	1,475	1,489	1,479	1,522
Vysočina	1,790	1,251	1,153	1,181	1,293	1,315	1,392	1,483	1,448	1,455
Jihomoravský	1,718	1,176	1,100	1,153	1,256	1,300	1,396	1,486	1,489	1,492
Olomoucký	1,675	1,166	1,116	1,127	1,230	1,290	1,403	1,455	1,485	1,468
Zlínský	1,657	1,171	1,121	1,118	1,232	1,232	1,341	1,404	1,386	1,414
Moravskoslezský	1,683	1,233	1,140	1,176	1,284	1,319	1,440	1,463	1,468	1,474
Česká republika	1,666	1,185	1,133	1,171	1,282	1,328	1,438	1,497	1,492	1,493

Variabilita úhrnné plodnosti (měřená variačním koeficientem) na okresní úrovni byla vyšší než na krajské úrovni. Mimoto se také odlišovala od krajské rostoucími tendencemi v celém sledovaném období. Mezi roky 1993 a 2010 došlo k přenesení oblasti s vyšší intenzitou plodnosti z okresů na Vysočině a jihovýchodní

Moravě do okresů v okolí Prahy a severních Čech. Pouze u tří okresů (Nymburk, Praha-východ a Praha-západ) převýšila hodnota úhrnné plodnosti v roce 2010 úroveň z roku 1993. Desítku okresů s největšími přírůstky úhrnné plodnosti ještě doplnily okresy Středočeského kraje – Kladno a Kolín, dále Brno-město, Cheb, Jablonec nad Nisou, Praha a Plzeň-sever. U okresů, pro které v roce 1993 byly charakteristické nejvyšší hodnoty úhrnné plodnosti (Jindřichův Hradec, Svitavy, Třebíč a Žďár nad Sázavou), se úhrnná plodnost do roku 2010 nestihla obnovit a zároveň u těchto okresů byly sledovány nejnižší přírůstky tohoto ukazatele. Intenzita plodnosti rychleji narůstala v okresech s větším podílem městského obyvatelstva a v okresech tvořících zázemí velkých měst.

Tab. 4.3 Ukazatele variability úhrnné plodnosti v souboru okresů

Ukazatel	1993	1996	1999	2002	2005	2006	2007	2008	2009	2010
Minimum	1,443	1,055	1,042	1,002	1,129	1,187	1,210	1,317	1,297	1,297
Maximum	1,908	1,385	1,322	1,331	1,546	1,527	1,621	1,809	1,810	1,727
Variační rozpětí	0,465	0,331	0,281	0,329	0,417	0,340	0,411	0,492	0,513	0,430
Směrodatná odchylka	0,09	0,06	0,06	0,06	0,07	0,08	0,09	0,09	0,09	0,08
Variační koeficient	5,2	5,2	5,0	5,2	5,8	6,0	5,9	6,0	6,0	5,6

4.2 Věk matky

Průměrný věk matky při porodu ve všech krajích do roku 2008 kontinuálně vzrůstal a v posledních dvou letech u čtyř krajů stagnoval. Variabilita krajů je u průměrného věku zhruba dvakrát nižší než u úhrnné plodnosti. Mírné zvýšení variačního koeficientu ve sledovaném období doprovázelo rozšíření variačního rozpětí.

Tab. 4.4 Ukazatele variability průměrného věku matky při porodu v souboru krajů

Ukazatel	1993	1996	1999	2002	2005	2006	2007	2008	2009	2010
Minimum	24,7	25,5	26,2	27,0	27,6	28,0	28,2	28,3	28,3	28,5
Maximum	26,4	27,6	28,6	29,5	30,2	30,6	30,8	31,0	31,0	31,2
Variační rozpětí	1,7	2,1	2,4	2,5	2,7	2,6	2,5	2,7	2,8	2,7
Směrodatná odchylka	0,41	0,46	0,54	0,55	0,58	0,60	0,56	0,59	0,63	0,62
Variační koeficient	1,7	1,8	2,0	2,0	2,0	2,1	1,9	2,0	2,1	2,1

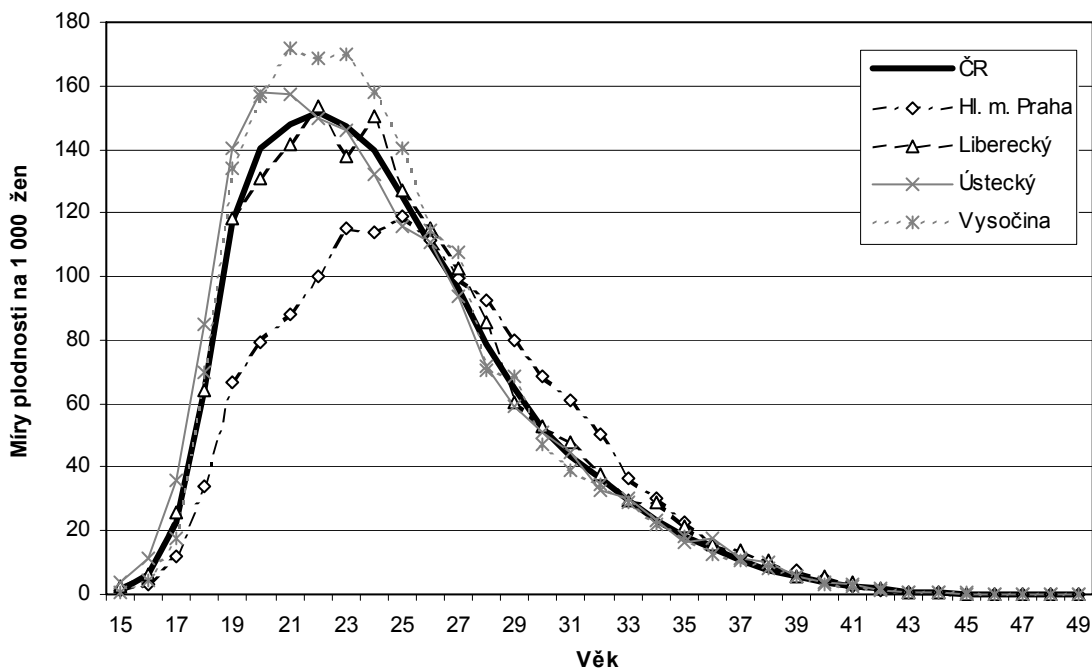
Tab. 4.5 Průměrný věk matky při porodu v krajích

Kraj	1993	1996	1999	2002	2005	2006	2007	2008	2009	2010
Hl. m. Praha	26,4	27,6	28,6	29,5	30,2	30,6	30,8	31,0	31,0	31,2
Středočeský	24,7	25,9	26,8	27,8	28,6	28,9	29,3	29,3	29,5	29,7
Jihočeský	24,8	26,0	26,8	27,7	28,6	28,8	28,9	29,1	29,2	29,4
Plzeňský	24,8	25,7	26,7	27,5	28,4	28,6	29,0	29,1	29,2	29,3
Karlovarský	24,9	26,1	26,6	27,3	27,9	28,1	28,4	28,6	28,6	28,5
Ústecký	24,7	25,5	26,2	27,0	27,6	28,0	28,2	28,3	28,3	28,5
Liberecký	25,2	26,1	26,7	27,6	28,5	28,8	29,0	29,2	29,1	29,3
Královéhradecký	25,0	26,1	26,9	27,8	28,5	28,8	29,1	29,3	29,5	29,6
Pardubický	24,9	26,0	26,8	27,7	28,4	28,8	29,2	29,4	29,5	29,6
Vysočina	24,8	25,7	26,6	27,7	28,4	28,8	29,0	29,2	29,5	29,5
Jihomoravský	25,1	26,1	26,9	28,0	28,7	29,1	29,3	29,5	29,6	29,8
Olomoucký	24,9	26,0	26,6	27,8	28,7	28,7	29,1	29,3	29,5	29,5
Zlínský	25,2	26,2	26,9	28,0	28,9	29,2	29,4	29,7	29,7	29,9
Moravskoslezský	24,8	25,8	26,4	27,2	28,1	28,3	28,6	28,8	28,7	29,0
Česká republika	25,0	26,1	26,9	27,8	28,6	28,9	29,1	29,3	29,4	29,6

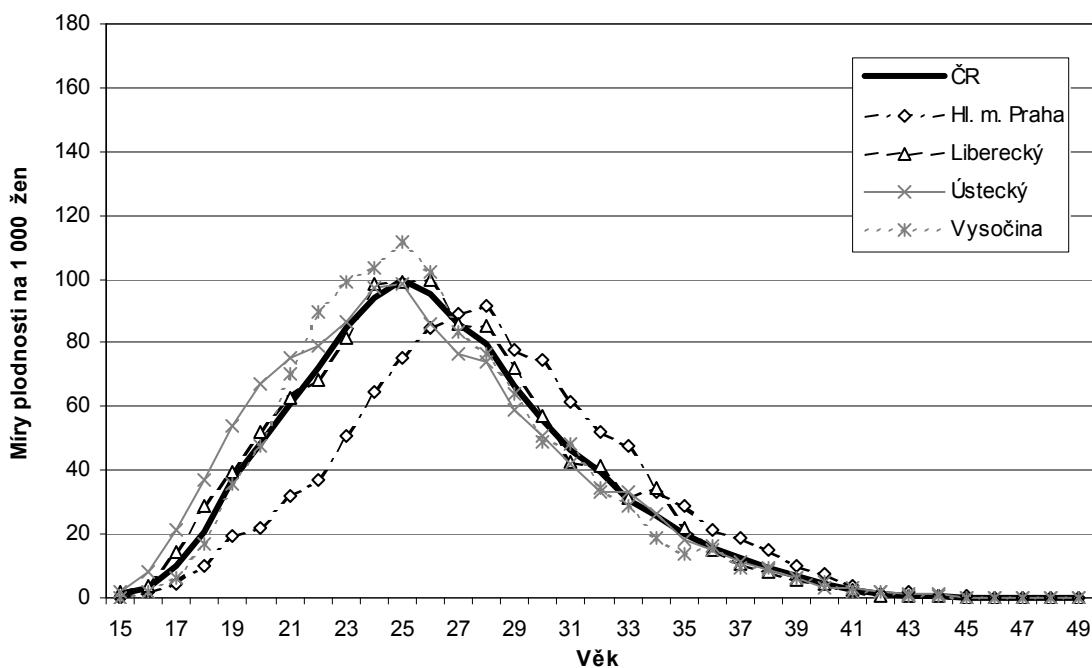
Postavení Hl. m. Prahy je také v případě průměrného věku dlouhodobě výjimečné, od ostatních krajů si udržuje minimálně jednorocní náskok. Pořadí krajů s nejvyššími hodnotami průměrného věku (Hl. m. Praha, Jihomoravský a Zlínský kraj) se posouvalo minimálně. Nejvíce se proměnila pozice Středočeského kraje.

Průměrný věk matky při porodu s bydlištěm v tomto kraji vzrostl o více než 5 let a z kraje s nejnižším průměrným věkem v roce 1993 se stal kraj se čtvrtým nejvyšším průměrným věkem rodiček v roce 2010. Tento vývoj také doprovázel růst úhrnné plodnosti. Oproti tomu obdobný růst intenzity plodnosti v Libereckém kraji s sebou přinesl pouze pozvolný růst průměrného věku matky při porodu a tím se dostal mezi pět krajů s nejmladšími rodičkami v roce 2010. Nejnížší přírůstky průměrného věku matky při porodu byly pozorovány v Ústeckém kraji (< 4 roky). Tento kraj spolu s Moravskoslezským a Karlovarským krajem od roku 1999 tvořily trojici krajů s nejnižším průměrným věkem matky při porodu.

Graf 4.1 Míry plodnosti podle věku ve vybraných krajích, 1993



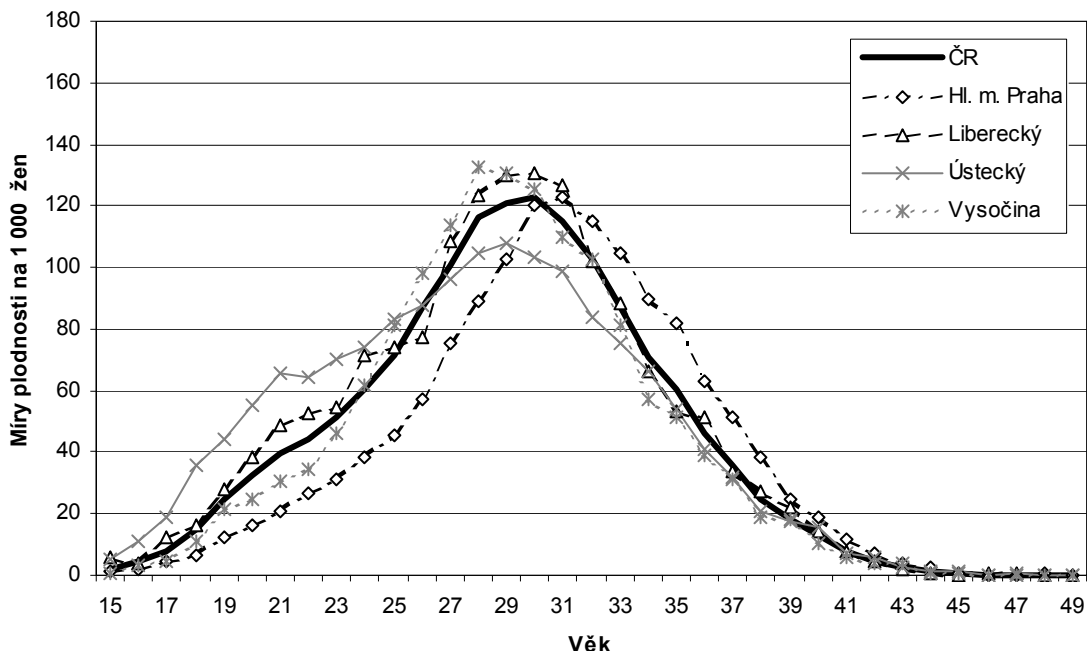
Graf 4.2 Míry plodnosti podle věku ve vybraných krajích, 1999



Rozdíly struktury plodnosti mezi kraji se dobře hodnotí porovnáním měr plodnosti podle věku. Kraje vybrané do grafů 4.1-4.3 se v roce 2010 projeví nejrozdílnějším profilem plodnosti podle věku. Praha již v roce 1993 svým charakterem reprodukce v podstatě předběhla o několik let vývoj v ostatních regionech. O jednu třetinu nižší maximální hodnoty měr plodnosti se soustředily do věku 23-26 let, v průměru o 2-3 roky vyššího než

v ostatních krajích. Také se vyznačovala vyšší intenzitou plodnosti ve věku 30-34 let. Oproti tomu křivky měr plodnosti ostatních krajů ostře stoupaly do věku 19 let. U Karlovarského a Ústeckého kraje (viz tabulková příloha) bylo možné pozorovat vyšší míry plodnosti ve věku do 21 let. Nejvyšší maximální intenzita plodnosti se vyskytovala v kraji Vysočina.

Graf 4.3 Míry plodnosti podle věku ve vybraných krajích, 2010



Maximální intenzity měr plodnosti krajů se v roce 1999, kdy byla dosažena nejnižší celková úroveň úhrnné plodnosti, snížily o 30-40 % oproti roku 1993 kromě Hl. m. Prahy (jen o 23 %). Věk, ve kterém dosahovaly míry plodnosti nejvyšší intenzity, se rámcově sjednotil s výjimkou kraje Hl. m. Praha. Kraj Vysočina stále vykazoval nejvyšší hodnotu maximální intenzity plodnosti. Pro Ústecký kraj zůstal zachován model vyšších intenzit plodnosti do věku 20 let, přestože proces oddalování reprodukce do vyššího věku vrcholil.

Realizace odkládané plodnosti v období 2000-2010 měla výsledný jednotící efekt na rozpětí věku maximální intenzity plodnosti a zároveň více diferencovala intenzity plodnosti v ostatních věcích. Věk maximálních intenzit plodnosti se přesunul do intervalu 28-31 let a maximální intenzita plodnosti vzrostla mezi roky 1999 a 2010 o 9-34 % (minimum Ústecký kraj, maximum Hl. m. Praha). Výjimečné postavení Hl. m. Prahy se podstatně zeslabilo. Nižší hodnoty maximálních intenzit plodnosti v Ústeckém a Karlovarském kraji byly kompenzovány vyšší úrovní plodnosti ve věku do 24 let. V moravských krajích se intenzity maximální plodnosti více soustředily do užšího věkového intervalu než v českých krajích.

Průměrný věk matky při porodu v meziokresním srovnání stejně jako v krajském si zachoval rostoucí tendence včetně růstu variačního koeficientu. Okresy s největšími přírůstky průměrného věku (> 5 let) mezi roky 1993 a 2010 se staly Beroun, Praha-východ, Praha-západ, Tábor a Plzeň-jih. Všechny okresy ležící při západní hranici s Německem spolu s Českou Lípou a Českým Krumlovem patřily k okresům s nejnižšími přírůstky průměrného věku (< 4 roky). Rozložení okresů podle hodnot průměrného věku matky při porodu v roce 2010 vytvářelo více regionálně homogenních oblastí než v roce 1993: severní Čechy s nízkými hodnotami průměrného věku, Prahu a okolní okresy s nejvyššími hodnotami průměrného věku a okresy západních Čech a jihovýchodní Moravy s vyšším průměrným věkem.

Tab. 4.6 Ukazatele variability průměrného věku matky při porodu v souboru okresů

Ukazatel	1993	1996	1999	2002	2005	2006	2007	2008	2009	2010
Minimum	24,2	24,8	25,8	26,6	27,1	27,7	27,8	28,0	28,0	27,9
Maximum	26,4	27,6	28,6	29,5	30,2	30,6	30,7	31,0	31,0	31,1
Variační rozpětí	2,2	2,8	2,8	2,9	3,1	2,9	3,0	3,0	3,0	3,3
Směrodatná odchylka	0,35	0,41	0,44	0,46	0,53	0,53	0,49	0,51	0,57	0,57
Variační koeficient	1,4	1,6	1,7	1,7	1,9	1,9	1,7	1,8	2,0	1,9

4.3 Podíl dětí živě narozených mimo manželství

Podíl dětí narozených mimo manželství se na úrovni krajů značně lišil a v průběhu posledních 18 let výrazně a kontinuálně vzrůstal. Na počátku 90. let se tento podíl pohyboval mezi 6-28%. V roce 2010 se toto rozpětí posunulo na 30-60 %. Variabilita krajů (měřená variačním koeficientem) se s postupujícím zvyšováním podílu živě narozených mimo manželství snižovala.

Tab. 4.7 Ukazatele variability podílu živě narozených mimo manželství v souboru krajů

Ukazatel	1993	1996	1999	2002	2005	2006	2007	2008	2009	2010
Minimum	6,3	8,1	11,0	14,5	21,5	23,5	25,2	27,9	30,5	31,9
Maximum	27,8	35,3	38,5	43,9	49,4	51,1	51,0	53,9	55,1	58,5
Variační rozpětí	21,5	27,2	27,6	29,5	27,9	27,6	25,7	26,0	24,6	26,6
Směrodatná odchylka	5,9	7,6	7,9	8,4	8,0	7,6	7,5	7,2	7,3	7,3
Variační koeficient	45,9	44,1	38,1	33,0	24,8	22,6	21,5	19,6	18,3	17,6

Zvyšující se podíl dětí narozených mimo manželství nenarušil postavení krajů, které v roce 1993 vykazovaly jeho nejnižší (Zlínský a Vysočina) a nejvyšší hodnoty (Karlovarský, Ústecký a Liberecký). Po roce 2000 výrazně změnil své pořadí kraj Hl. m. Praha, u kterého růst intenzity plodnosti byl doprovázen zpomalením růstu podílu mimomanželsky narozených dětí natolik, že se zařadil mezi kraje s hodnotou podílu nižší než byl celorepublikový průměr. V roce 2006 byla poprvé překročena 50% hodnota podílu dětí narozených mimo manželství u kraje Karlovarského a o dva roky později se k němu připojil i kraj Ústecký.

Tab. 4.8 Podíl živě narozených mimo manželství v krajích

Kraj	1993	1996	1999	2002	2005	2006	2007	2008	2009	2010
Hl. m. Praha	15,5	18,3	20,7	23,6	28,0	30,0	30,8	32,6	33,7	35,3
Středočeský	10,3	14,4	17,3	22,3	29,0	29,7	31,3	33,2	34,5	36,9
Jihočeský	10,0	13,8	17,5	21,9	29,4	33,0	33,1	35,6	38,0	40,4
Plzeňský	11,8	16,0	19,3	24,5	32,4	34,0	35,1	37,3	40,9	41,7
Karlovarský	27,8	35,3	38,5	43,9	49,4	51,1	51,0	53,9	55,1	58,5
Ústecký	23,2	31,6	36,4	42,1	48,0	48,3	49,6	50,2	53,6	54,4
Liberecký	16,6	22,4	27,4	31,9	37,9	38,1	40,2	40,3	44,6	45,5
Královéhradecký	10,4	14,8	18,6	22,5	30,4	31,8	35,0	35,9	38,8	40,8
Pardubický	8,2	11,2	15,4	20,6	27,8	30,0	30,0	32,6	35,7	38,1
Vysočina	6,4	8,1	11,3	14,5	22,7	24,9	25,2	29,0	32,1	33,7
Jihomoravský	9,9	13,2	15,9	20,0	26,4	27,8	28,8	30,6	33,8	35,8
Olomoucký	10,7	14,3	19,1	25,1	31,2	33,4	34,5	36,7	39,5	39,9
Zlínský	6,3	8,8	11,0	15,1	21,5	23,5	25,8	27,9	30,5	31,9
Moravskoslezský	13,6	18,4	23,6	29,2	36,5	38,1	39,4	41,7	44,2	44,2
Česká republika	12,7	16,9	20,6	25,3	31,7	33,3	34,5	36,3	38,8	40,3

Stejně jako v případě krajů se variabilita (měřená variačním koeficientem) na okresní úrovni snižovala, i když v období růstu plodnosti po roce 2000 rychleji. V roce 1993 více jak polovina okresů spadala pod 10% hranici podílu dětí živě narozených mimo manželství a pouhých 10 okresů (okresy při západní hranici s Německem, Česká Lípa a Bruntál) bylo nad 20% hodnotou. Dolní interval rozpětí se měnil pozvolněji, ještě v roce 2000 se objevily 4 okresy (Pelhřimov, Žďár nad Sázavou, Uherský Brod a Zlín) s podílem dětí narozených mimo manželství na hranici 10 %. Prvním okresem, u kterého byl zaznamenán 50% podíl dětí narozených mimo manželství, se stal Most v roce 2001. Do roku 2010 se k němu připojilo dalších 13 okresů. Do této skupiny patřily mimo okresů, u kterých podíl mimomanželsky narozených dětí přesahoval 20 % již v roce 1993, okresy Jeseník, Karviná, Louny a Tachov. Pořadí jednotlivých okresů mezi roky 1993 a 2010 se výrazně neměnilo kromě vyprofilování městských okresů Prahy a Brna-města, včetně okresů v jejich zázemí, do skupiny okresů s nižšími hodnotami podílu mimomanželsky narozených dětí (viz grafická příloha).

Nejvyšší podíl narozených mimo manželství i tempo růstu tohoto ukazatele se trvale objevovalo v regionech s dlouhodobě vysokou nezaměstnaností, nižší vzdělaností obyvatelstva a s vyšším zastoupením sociálně slabých skupin osob (Karlovarský, Ústecký a částečně Moravskoslezský kraj). Vzhledem

k charakteru těchto regionů nelze růst podílu mimomanželsky narozených dětí jednoznačně přisuzovat přejímání západoevropského modelu rodiny, tj. životního stylu, hodnot a postojů vedoucích k nahrazování tradičních manželských soužití nesezdanými partnerskými svazky.

Tab. 4.9 Ukazatele variability podílu živě narozených mimo manželství v souboru okresů

Ukazatel	1993	1996	1999	2002	2005	2006	2007	2008	2009	2010
Minimum	4,2	5,9	8,2	10,9	18,2	19,4	22,2	24,0	26,1	27,5
Maximum	31,0	41,6	44,1	54,0	59,2	60,7	57,7	58,9	59,9	65,1
Variační rozpětí	26,8	35,6	35,9	43,1	41,0	41,2	35,5	34,8	33,7	37,7
Směrodatná odchylka	6,2	8,0	8,7	9,2	8,8	8,7	8,3	8,1	8,3	8,1
Variační koeficient	50,5	48,5	43,0	36,7	27,2	25,7	23,6	21,8	20,6	19,3