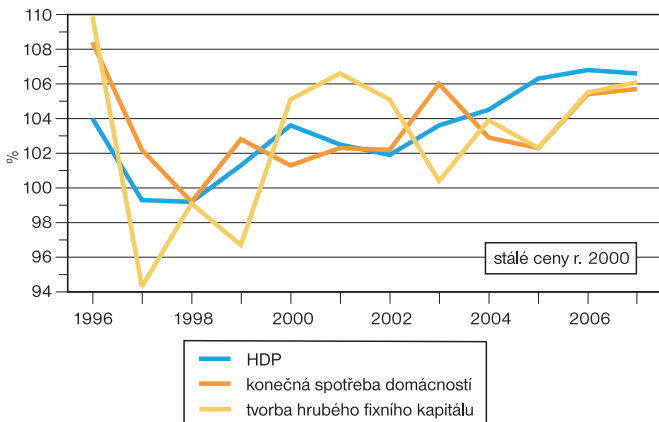


Celková výkonnost ekonomiky měřená tempy růstu HDP měla kolísavý průběh. Vývoj byl ovlivňován zpočátku řešením problémů s probíhající ekonomickou reformou, transformací na tržní ekonomiku, rozdělením federace na dva samostatné státy, později pak bylo nutné překonávat negativní vliv hospodářské recese v západní Evropě i zhoršený stav vnitřních podmínek. K prudšímu poklesu výkonnosti došlo v letech 1997–1999 při vysokém propadu průmyslu a poklesu počtu pracovníků. Tendence se vrátila k postupnému zrychlování tempa až od roku 2003 při současné změně vlivu jednotlivých složek HDP na jeho zvyšování. Významný vliv měl i vstup ČR do EU, jehož pozitiva převažovala nad negativy. Dlouhodobý příliv zahraničního kapitálu a postupné uvádění nových kapacit do provozu se odrazil především v rozvoji průmyslu a stavebnictví, přinesl změnu odvětvové struktury průmyslu ve prospěch strojírenství, elektrotechniky a výroby dopravních prostředků i jejich komponentů. Růst průmyslu se odrazil i v růstu výkonů v dopravě. Postupně se zvyšovala úroveň produktivity práce, která výlučně přispívala ke zvyšování ekonomického výkonu.

## DYNAMIKA HDP A EKONOMICKÁ ÚROVEŇ

	1995	2000	2005	2007
HDP (mil. Kč, b.c.)	1 466 522	2 189 169	2 983 862	3 551 364
Podíl soukromých subjektů na tvorbě HPH	65,9	78,2	79,8	80,6
Směnný kurz Kč/EUR	.	36,882	29,784	27,762
HDP na 1 obyvatele				
v běžných cenách (tis. Kč)	141 957	213 110	291 561	344 035
podle směnného kurzu (EUR)	.	5 985	9 789	12 392
v paritě kupní síly-PPP (EUR)	10 774	13 036	17 133	20 286
v PPP ČR/EU 27 (%)	73,6	68,6	76,4	81,5

## MEZIROČNÍ RŮST HDP A VYBRANÝCH SLOŽEK



V odvětvové struktuře se snižoval podíl primární sféry na tvorbě hrubé přidané hodnoty, vysoký podíl si udržoval průmysl, zejména zpracovatelský, i stavebnictví. Čtvrtinový podíl si udržel obchod spolu s pohostinstvím, ubytováním a dopravou. Podíl ostatních odvětví spadajících do okruhu služeb se zvyšoval, ovšem pouze pomalu. Vysokým podílem sekundární sféry na úkor terciární se ČR liší od většiny západních zemí.

## PODÍL SFÉR NA TVORBĚ HRUBÉ PŘIDANÉ HODNOTY

v %, z běžných cen

	1995	2000	2005	2007
Celkem	100,0	100,0	100,0	100,0
v tom:				
primární (A+B)	5,0	3,9	3,0	2,7
sekundární (C+D+E+F)	38,3	38,0	37,9	38,8
terciární (G až Q)	56,7	58,1	59,1	58,5

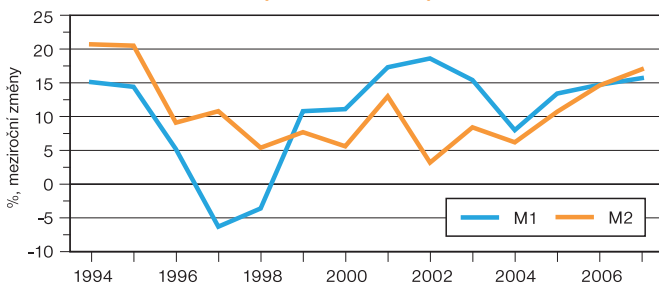
V rámci průmyslu je podle podílu hodnoty přidané zpracováním v současnosti nejsilnějším odvětvím výroba a rozvod elektřiny, plynu a vody (12,1 %) následovaná výrobou dvoustopých motorových vozidel (10,5 %), dále výroba strojů a zařízení (9,0 %), výroba kovodělných výrobků (8,8 %), výroba potravin a nápojů (8,0 %) a výroba elektrických strojů a zařízení (5,7 %).

Finanční nerovnováha státu trvale narůstala. S výjimkou let 1993 až 1995 byla salda státního rozpočtu záporná (maximální schodek ve výši 109 mld. Kč byl v roce 2003). Od roku 1996 se začal zvyšovat i veřejný dluh, který provázela narůstající zahraniční zadluženost. Důvodem růstu finanční nerovnováhy státu byly snahy o oživení ekonomického růstu, zastavení růstu nezaměstnanosti a trvale rostoucí sociální výdaje.

	Deficit veřejných financí		Veřejný dluh	
	mld. Kč, b.c.	poměr k HDP (%)	mld. Kč, b.c.	poměr k HDP (%)
2000	-81,5	-3,7	405,4	18,5
2001	-135,0	-5,7	591,5	25,1
2002	-166,8	-6,8	702,3	28,5
2003	-170,0	-6,6	775,0	30,1
2004	-82,7	-2,9	855,1	30,4
2005	-106,6	-3,6	888,6	29,7
2006	-85,5	-2,7	951,5	29,4
2007	-55,4	-1,6	1 019,4	28,7

Pramen: ČNB

## MĚNOVÉ UKAZATELE (stav k 31. 12.)



Pramen: ČNB