

1. Registrovaná kriminalita

Tato úvodní kapitola čerpá data z policejních statistik a sleduje registrovanou kriminalitu v letech 2012 až 2022. Neklade si za cíl hlubší analýzu prezentovaných údajů, ale snaží se podat základní náhled na stav a trendy trestné činnosti v České republice.

Prostřednictvím statistických údajů o kriminalitě získáváme informace pouze o registrované kriminalitě (zjevné), tj. té, která vyšla najevo a byla proto evidována v oficiálních statistikách. Jde ovšem jen o určitou část kriminality skutečné (tj. veškeré kriminality, která je páchaná). Značná část kriminality totiž nevyjde najevo vůbec, jde o tzv. latentní (skrytou) kriminalitu. Latentní kriminalitu můžeme definovat také jako rozdíl mezi kriminalitou skutečnou a kriminalitou registrovanou. Součet registrované a latentní kriminality pak tvoří skutečnou kriminalitu.

1.1. Celková kriminalita

Celková kriminalita je tvořena kriminalitou obecnou, pod kterou spadá **kriminalita násilná, mravnostní, majetková a ostatní**, a dále jinou kriminalitou, kam je řazena **hospodářská kriminalita, vojenské trestné činy a zbývající kriminalita**.

Základní statistickou jednotkou, která se v této publikaci používá, je tzv. **skutek**, kterým se rozumí jednání osoby nezletilé, mladistvé nebo dospělé, které vykazuje znaky trestného činu, provinění nebo činu jinak trestného podle právních předpisů. Každý **trestný čin** tak nevyhnutelně musí být skutkem, ovšem ne každý skutek musí být trestným činem a jedním skutkem může být spácháno více trestných činů. Pro zjednodušení jsou však v této publikaci tyto pojmy volně používány jako synonyma.

Míra kriminality, s výjimkami jednotlivých roků, setrvale klesala od roku 1994. V roce 2022 se tento trend znovu zastavil a orgány činné v trestním řízení čelily výraznému nárůstu registrované trestné činnosti. Během uplynulého roku Policie ČR evidovala 181 991 skutků, což je o 28 758 (18,8 %) více než v předchozím roce. Stále je to však o více jak 17 tisíc skutků méně než v roce 2019, kdy začala míru kriminality ovlivňovat pandemie covid-19, viz níže.

Při porovnávání dat z časových řad je však nutné brát v potaz výrazná specifika období let 2020 až 2022. Roky 2020 a 2021 byly poznamenány událostmi, které měly značný vliv na míru kriminality a vedly k jejímu radikálnímu snížení. V prvé řadě šlo o pandemii covidu-19 a s ní související opatření v rámci lockdownu, např. omezení pohybu obyvatel jak vnitrostátně, tak mezistátně. Některé pachatele také mohlo od páchaní trestné činnosti odradit zpřísnění trestů v době nouzového stavu. Od 1. 10. 2020 taktéž nabyla účinnosti novela trestního zákoníku č. 333/2020 Sb., která zavedla zvýšení hranice škody a následků při kvalifikaci trestného činu krádeže na dvojnásobek (z původních 5 000 Kč na 10 000 Kč). To vedlo k poklesu majetkové trestné činnosti až o jednu čtvrtinu, což se vzhledem k tomu, že tento typ kriminality tvoří zhruba polovinu veškeré trestné činnosti, promítlo na celkovém objemu kriminality velmi výrazně.

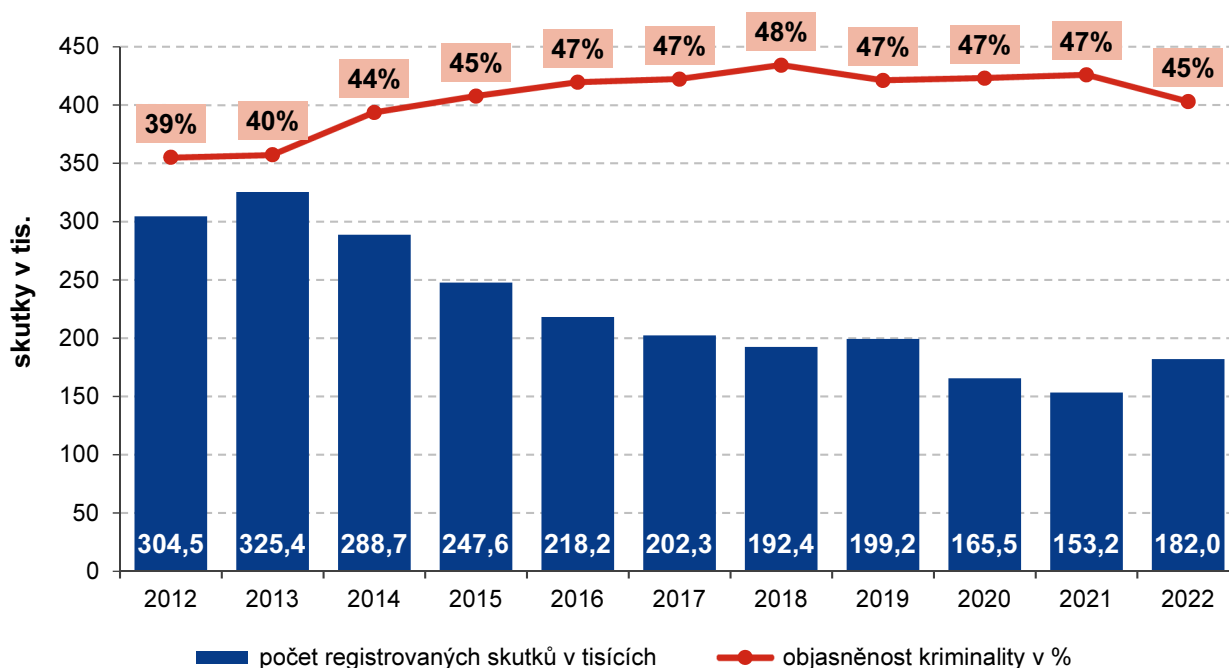
Naopak pro meziroční nárůst registrované kriminality v roce 2022 měla mimo jiné velký význam ruská agrese proti Ukrajině. Tato událost se negativně promítla do různých oblastí vnitřní bezpečnosti včetně kriminality. Prohloubila se polarizace společnosti a vzrostla aktivita dezinformační scény. Stav registrované kriminality byl ovlivněn rovněž nárůstem počtu cizinců v důsledku uprchlické vlny vyvolané válečným konfliktem na Ukrajině a významně stoupajícím počtem případů tranzitní nelegální migrace přes naše území. Vliv na růst kriminality mělo také úplné rozvolnění výše zmíněných protiepidemických opatření, ale i snížení životní úrovně obyvatel v důsledku pandemie.¹

¹ Státní zastupitelství ČR: https://verejnazaloba.cz/wp-content/uploads/2023/06/Zpr%C3%A1va-o-%C4%8Dinnosti-2022_stru%C4%8Dn%C3%A9-shrnut%C3%AD.pdf



Počty trestných činů se tak začínají přibližovat úrovni z roku 2019. I přesto jde z dlouhodobého hlediska o výrazně nižší hodnoty, než tomu bylo na počátku dekády. Za posledních 5 let registrovaná kriminalita klesla o 10 %, za posledních 10 let o 40 %.

Graf 1: Registrovaná celková kriminalita v ČR, 2012–2022



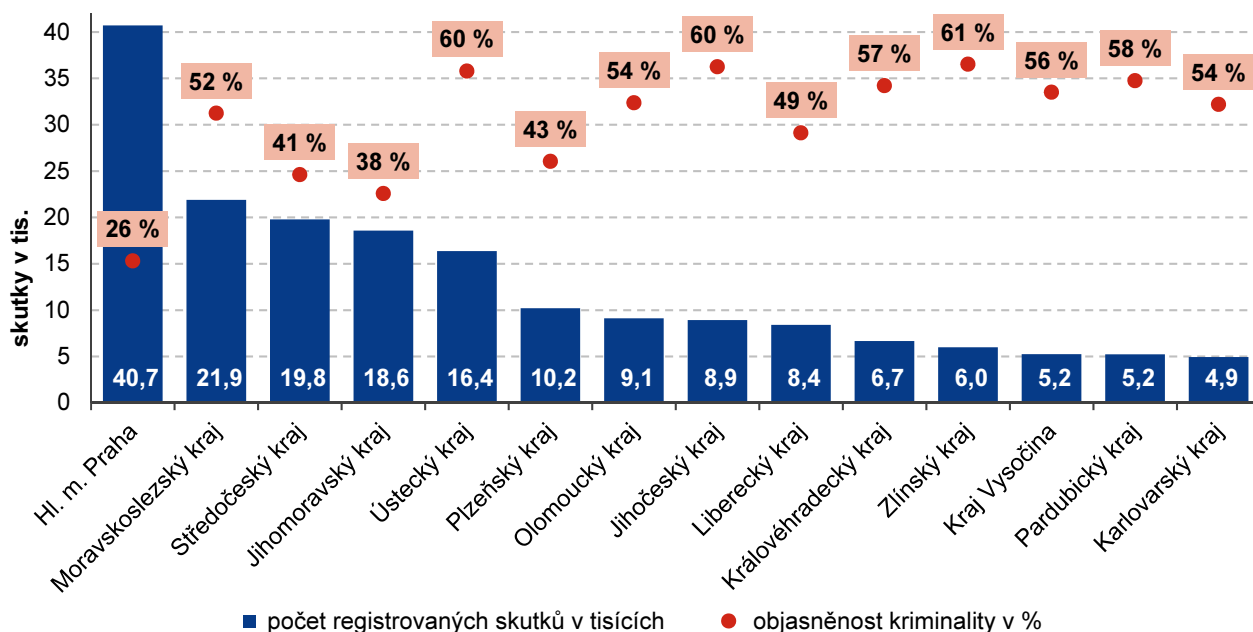
Zdroj: Policejní prezidium ČR

Nárůst registrované kriminality v roce 2013, viditelný na grafu č. 1, byl jak policií, tak i dalšími orgány činnými v trestním řízení, hodnocen mimo jiné jako důsledek rozsáhlé amnestie, kterou v lednu roku 2013 vyhlásil tehdejší prezident Václav Klaus. Kvůli amnestii se mimo zdi věznic dostalo významné množství potenciálních pachatelů trestné činnosti. Část amnestovaných skutečně začala záhy po omilostnění znovu páchat trestnou činnost. Jen do konce roku 2013 spáchali amnestovaní více než 5 tisíc z objasněných trestných činů.²

Ruku v ruce s nárůstem kriminality došlo současně ke snížení míry její objasněnosti, která v roce 2022 dosáhla 44,8 %, což je meziroční pokles o 2,5 procentního bodu. Z dlouhodobého hlediska byl zlomový rok 2014, kdy míra objasněné trestné činnosti poprvé překročila hranici čtyřiceti procent, konkrétně 43,7 %. Od roku 2014 klesal počet evidovaných skutků a objasněnost se současně zvyšovala. Vrcholu ve sledovaném období objasněnost dosáhla v roce 2018 (48,2 %).

Nárůst kriminality byl v roce 2022 zaznamenán plošně ve všech krajích České republiky. Nejvyšší trestnou činnost policie evidovala v hlavním městě Praze (40 704 skutků) a v Moravskoslezském kraji (21 884 skutků). V těchto krajích zároveň došlo k nejvyššímu nárůstu registrované kriminality v absolutním vyjádření (o 5 568, resp. 4 019 skutků). V procentuálním vyjádření k nejvyššímu nárůstu došlo v Karlovarském kraji (o 32 %), i když šlo zároveň o kraj s nejnižším počtem evidovaných skutků (4 939). Druhý největší nárůst byl zaznamenán v Libereckém kraji, o 28 %.

² <http://www.ok.cz/iksp/docs/417.pdf>

Graf 2: Registrovaná celková kriminalita v ČR podle krajů, 2022

Zdroj: Policejní prezidium ČR

V případě hlavního města je však nutno brát v úvahu unikátní charakteristiky metropole, které ze své podstaty vyšší míře kriminality nahrávají (např. velký počet obyvatel, vyšší anonymita, mnoho turistů). Praha se dlouhodobě na celkovém objemu kriminality v Česku podílela přibližně z jedné čtvrtiny, byť v posledních letech tento podíl mírně klesá (22 % v roce 2022). Na dalších místech jsou též stabilně Moravskoslezský (12 %) a Středočeský kraj (11 %). Podobně jako se na celkové kriminalitě dlouhodobě nejvíce podílejí stále stejné kraje, tak to platí i naopak. Nejméně registrovaných skutků bývá v Karlovarském kraji, Pardubickém kraji a na Vysočině, kdy se každý z nich v roce 2022 na celkovém objemu kriminality podílel 3 %.

Při zpracování dat o rozsahu kriminality je nutné si uvědomit, že tato čísla neodrážejí demografické vlivy, proto by při jejich interpretaci mohlo dojít ke značnému zkreslení skutečného stavu. Např. při srovnání počtu trestných činů v jednotlivých krajích bez ohledu na počet jejich obyvatel by mohl být učiněn závěr, že ten z nich, ve kterém je policií registrován nejvyšší počet trestných činů, je nejvíce zatížen kriminalitou, přestože má vzhledem k ostatním krajům mnohem vyšší počet obyvatelstva. Více vypovídajícím ukazatelem je tzv. **index kriminality**, který se vypočítá jako (počet trestných činů / počet obyvatel vymezeného území) x 100 000.³ Někdy se také používá výraz zatíženost (nebo zamoření) kriminalitou. Použití indexu kriminality je také časté v mezinárodním srovnání, především je skrze něj sledován výskyt vybraných trestných činů, někdy označovaných přímo jako „indexové delikty“⁴ (vraždy, loupeže, závažná ublížení na zdraví, krádeže), které jsou považovány za „nejvýznamnější“.

³ Tzv. čistý index počítá pouze s obyvateli, kteří jsou trestně odpovědní (starší 15 let).

⁴ <http://www.ok.cz/iksp/docs/385.pdf>

Kartogram 1: Počet trestných činů na 100 tisíc obyvatel podle krajů ČR, 2022

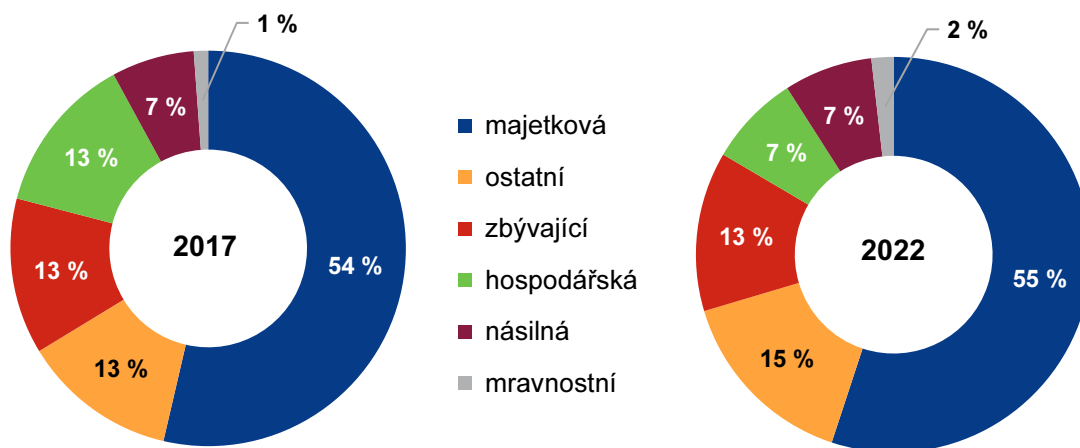
Zdroj: Policejní prezidium ČR

I podle indexu kriminality je tradičně nejvíce kriminalitou zatížena Praha (2 999 trestných činů – dále též t. č. – na 100 tis. obyvatel), ale například Karlovarský kraj, který v absolutních hodnotách měl trestných činů nejméně, tak najdeme na 6. místě (1 682 t. č. na 100 tis. obyvatel). Přes 1 800 t. č. na 100 tis. obyvatel vykazovaly v roce 2022 Ústecký, Liberecký a Moravskoslezský kraj. Nejnižší hodnoty pak index dosahoval v Pardubickém kraji (989 t. č. na 100 tis. obyvatel).

Praha také drží prvenství v nejnižší míře objasněnosti trestné činnosti (pouze 25,5 % za rok 2022). Byla však jediným z krajů, kde míra objasněnosti meziročně neklesla, ale zůstala na stejné úrovni (resp. se zvýšila o 0,4 procentního bodu). Nejvyšší objasněnost vykázal v roce 2022 Zlínský kraj (61 %), druzí neúspěšnější byli při vyšetřování policisté v Jihočeském kraji a Ústeckém kraji (shodně 60 %). Zlínský kraj vykázal nejvyšší míru objasněnosti již pátým rokem po sobě, předtím, od počátku sledovaného období v roce 2012, držel tuto pozici vždy Karlovarský kraj. Praha na tom byla dlouhodobě vždy nejhůře. Od roku 2015 se na druhém nejhorším místě (ale s výrazným odstupem) umísťuje kraj Jihomoravský (průměrná objasněnost od roku 2015 cca 41 %).

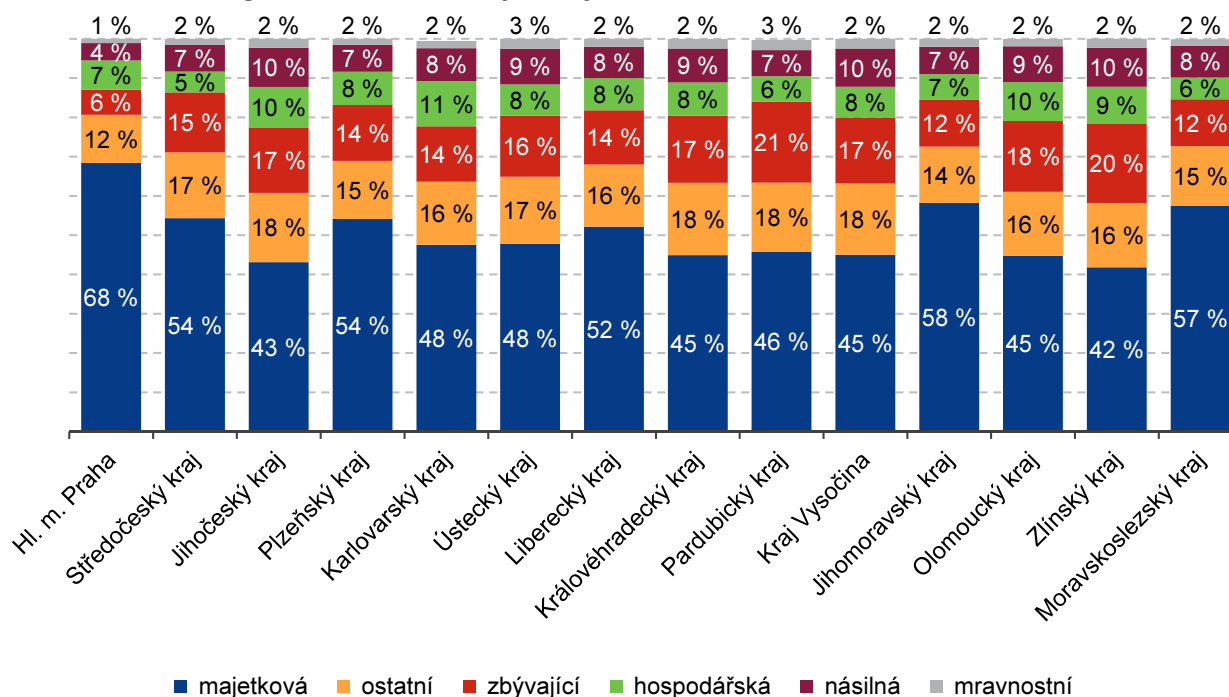
Struktura kriminality, i přes některá specifika spojená s událostmi v roce 2022, zůstala v zásadě shodná jako v předchozích letech. Dlouhodobě dominuje majetková trestná činnost, v roce 2022 tvořily činy proti majetku 55 % veškeré registrované kriminality. Následovala tzv. ostatní kriminalita s 15 %. Pro lepší představu, podle členění Policie ČR jsou do ostatní kriminality řazeny především trestné činy maření výkonu úředního rozhodnutí, drogové trestné činy nebo výtržnictví. Na třetím místě s 13 % byla tzv. zbývající kriminalita, která zahrnuje např. zanedbání povinné výživy, ohrožování pod vlivem návykové látky nebo dopravní nehody silniční. Násilná, stejně jako hospodářská kriminalita, představovala 7 % veškeré trestné činnosti. Nejmenší podíl (2 %) zaujímala mravnostní kriminalita.

Graf 3: Struktura registrované kriminality v ČR, 2017 a 2022



Zdroj: Policejní prezidium ČR

Graf 4: Struktura registrované kriminality v krajích ČR, 2022



Zdroj: Policejní prezidium ČR

1.2. Majetková kriminalita

Spočívá zejména v **útku na cizí majetek** nejen **fyzických**, ale i **právnických osob**. Majetkové trestné činy dále dělíme na krádeže vloupáním, krádeže prosté a ostatní majetkovou kriminalitu. Majetková trestná činnost je nejčastěji páchanou trestnou činností.

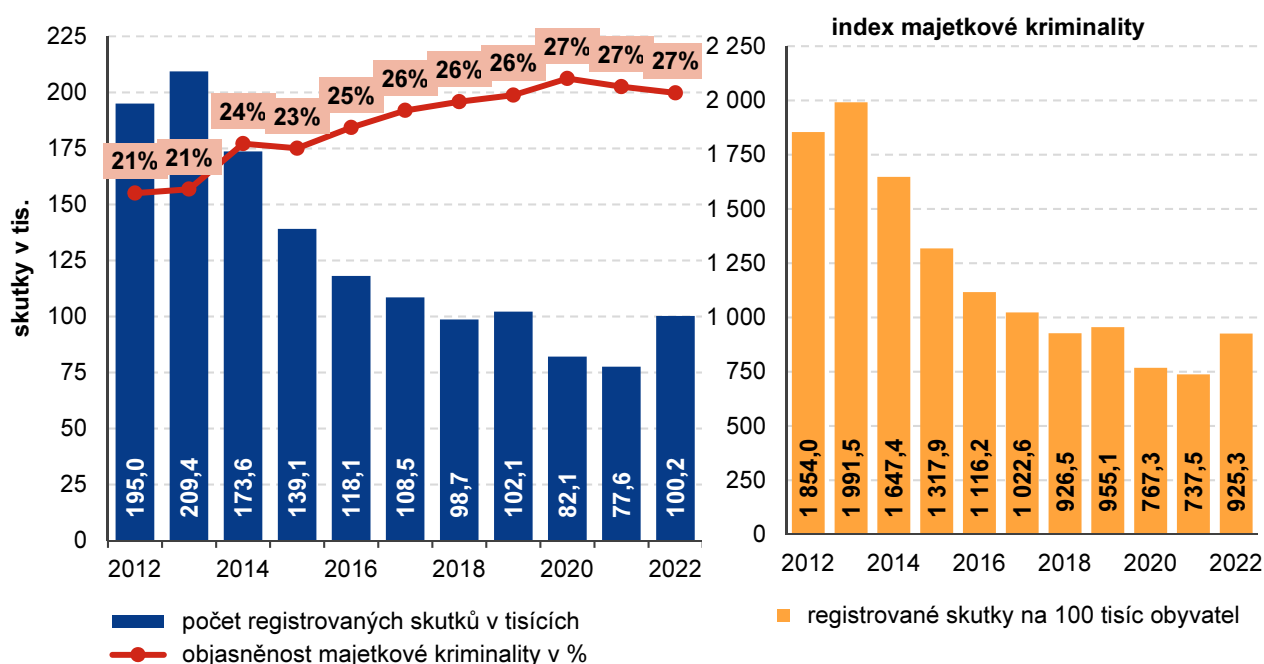
Majetková trestná činnost ve srovnání s předchozím dvouletým obdobím vykazovala v roce 2022 významný nárůst v počtu registrovaných skutků. Policie zaregistrovala 100 183 skutků, což je o 29,2 % více než



v předchozím roce. Je nicméně třeba podotknout, že situace v předchozích dvou letech byla velmi nestandardní, a to hned z několika důvodů.

Prvním byl výrazný vliv výše zmíněné novely trestního zákoníku, kdy došlo ke zdvojnásobení hranice škody, díky čemuž řada trestných jednání proti majetku místo mezi trestné činy nově spadla mezi pouhé přestupky, čímž vypadla z těchto statistik. Druhým byla protipandemická opatření, včetně vyhlášení nouzového stavu, který díky přísnější sazbě činil i z drobných krádeží závažnější provinění, než kdyby se odehrály za normálních okolností, což mohlo nejednu osobu odradit od páčání takové trestné činnosti. Stejně tak omezený pohyb osob, kdy lidé trávili více času doma a v centrech měst ubyly davy turistů, příliš „nehrála do karet“ např. vloupáním do bytů nebo pouličním kapesním krádežím. Protipandemická opatření však již v roce 2022 neplatila a zhoršená ekonomická situace, která se promítla do snížení životních podmínek obyvatelstva, zvýšení nezaměstnanosti a růstu životních nákladů, je jedním z významných faktorů, které i ve srovnání se stavem kriminality před pandemií onemocnění covid-19, zřejmě přispěly k růstu majetkové trestné činnosti.⁵

Graf 5: Majetková kriminalita v ČR, 2012–2022



Zdroj: Policejní prezidium ČR

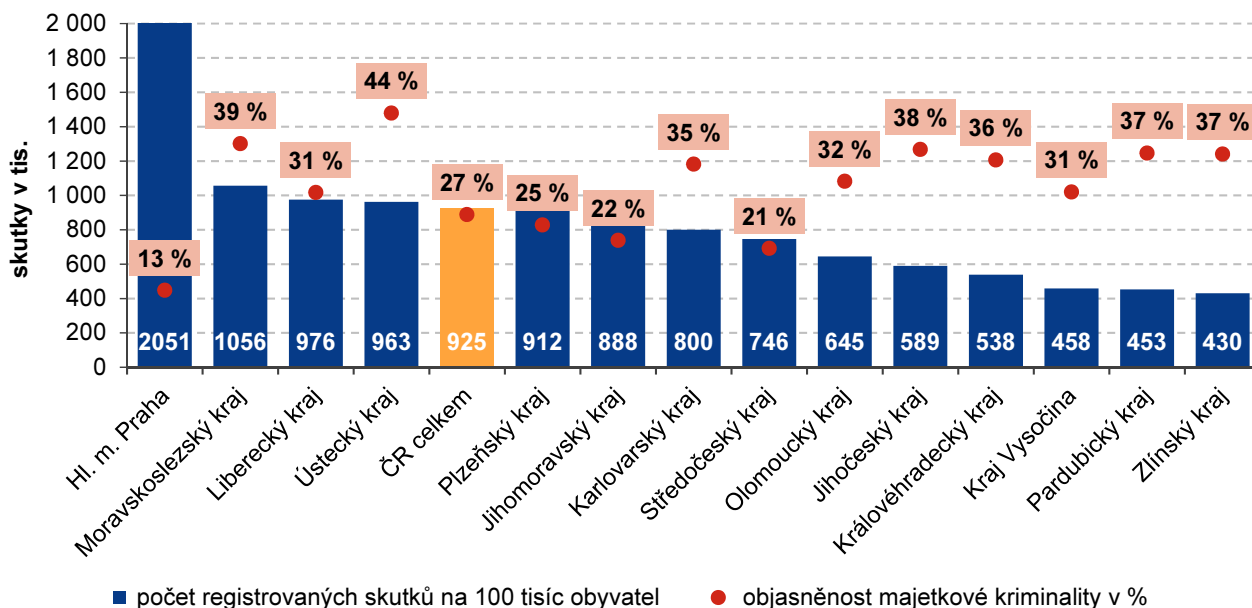
Více jak jednu třetinu veškeré majetkové kriminality pak v roce 2022 tvořily krádeže prosté, při kterých dochází k odcizení věci bez překonání překážky, užití lsti nebo násilí. Meziročně jejich počet vzrostl o cca 30 % na 34 404 skutků. Výrazně nižší počet krádeží prostých v předchozím roce byl však způsoben zejména tím, že od 1. ledna 2021 byla změněna skladba takticko-statistických klasifikací v oblasti majetkové trestné činnosti a došlo k přesunu vybraných skutků z krádeží prostých do krádeží vloupáním. Proto došlo k výraznému poklesu počtu krádeží prostých, a naopak k navýšení krádeží vloupáním. Krádeže vloupáním pak v roce 2022 zaujímaly podobný podíl na majetkové kriminalitě jako krádeže prosté.

Míra objasněnosti majetkové kriminality je dlouhodobě výrazně nejnižší ze všech druhů kriminality, v roce 2022 dosáhla 27 %, což je ale o šest procentních bodů více než před 10 lety. Nejlépe si s vyšetřováním majetkové kriminality poradili policisté v Ústeckém kraji (44 % vyřešeno), nejhůře naopak v Praze (13 %

⁵ <https://www.mvcr.cz/soubor/zprava-o-situaci-v-oblasti-verejneho-poradku-a-vnitri-bezpecnosti-na-uzemi-ceske-republiky-v-roce-2022.aspx>

vyřešeno). Praha je ale zároveň majetkovou kriminalitou tradičně nejvíce zatížena (2 050,7 t. č. na 100 tis. obyv.), nejméně naopak Zlínský kraj (430,5 t. č. na 100 tis. obyv.).

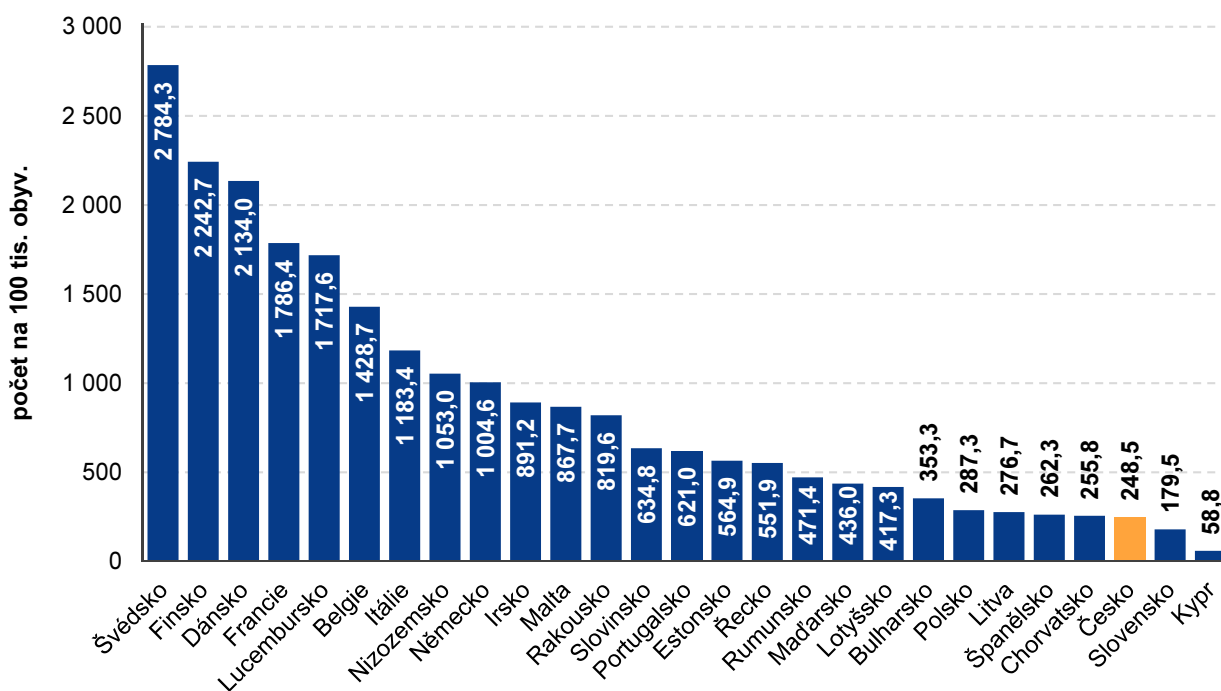
Graf 6: Majetková kriminalita v krajích ČR, 2022



Zdroj: Policejní prezidium ČR

Poslední dostupné údaje v mezinárodním srovnání jsou za rok 2021. V tomto roce bylo (již podle nové klasifikace) registrováno 26 589 krádeží prostých (v přepočtu na 100 tis. obyvatel 248,5 trestných činů), což Česko řadí až na 25. příčku v rámci EU. Nejvíce krádeží prostých na 100 tisíc obyvatel vykázalo Švédsko (2784,3) nejméně naopak Kypr (58,8). V případě majetkové kriminality je dostupné srovnání i za vloupání do soukromých obytných prostor, kdy 48,8 případů na 100 tis. obyvatel řadilo Česko na 18. místo. Nejhůře na tom byla Belgie (289,0), nejlépe naopak Slovensko (13,9).

Graf 7: Počet krádeží na 100 tisíc obyvatel v zemích EU, 2021



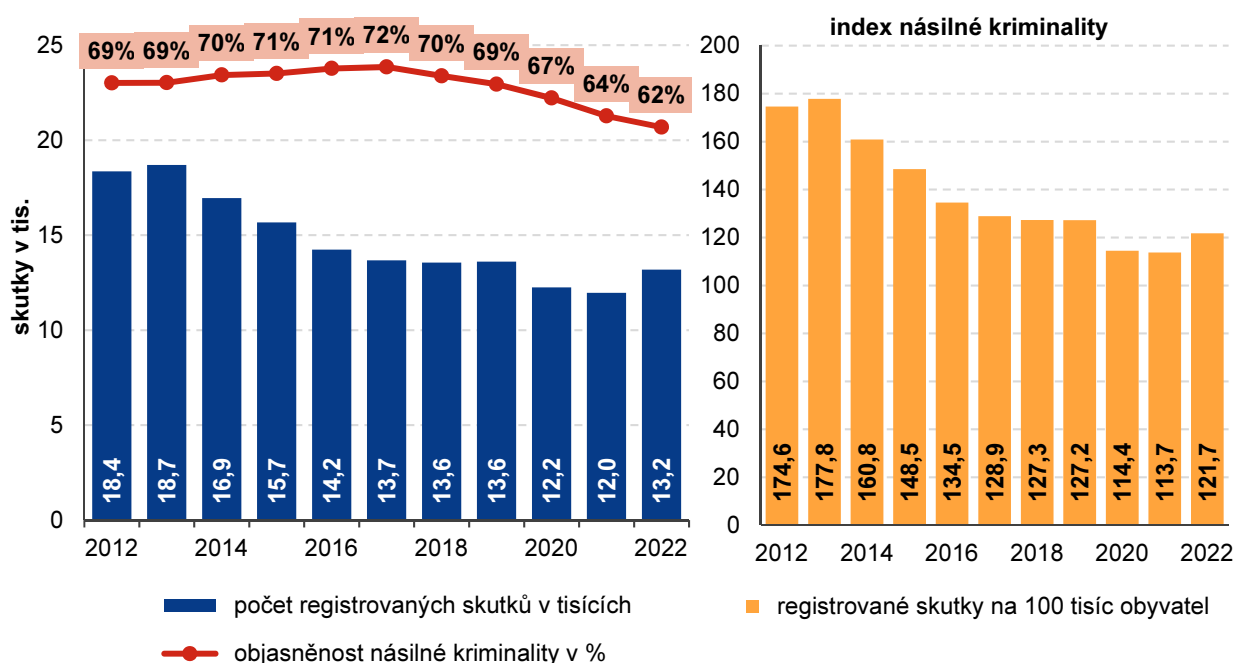
Zdroj: Eurostat

1.3. Násilná kriminalita

Násilná kriminalita zahrnuje útok na fyzickou nebo psychickou integritu člověka, ve smyslu úmyslného užití fyzického násilí, resp. pohrůžky násilí, vůči jiné osobě. Nejčastějšími trestnými činy v této oblasti jsou např. úmyslné ublížení na zdraví, porušování domovní svobody, nebezpečné vyhrožování či loupeže. Zvláštní pozornost je pak odbornou i laickou veřejností věnována vraždě, jakožto nejzávažnějšímu ze všech trestných činů.

Násilná kriminalita v Česku meziročně vzrostla o 10,2 % na 13 180 skutků. Situace v letech 2020 a 2021 však byla výrazně ovlivněna pandemií covid-19 a jde tak spíše o návrat k hodnotám z let předcházejících tomuto období. Znepokojivý je však především nárůst trestných činů z kategorie zločinů a zvláště závažných zločinů⁶, jako je např. loupež (+192 skutků), úmyslné ublížení na zdraví (+470 skutků) nebo vražda (+45 skutků). Na celkové kriminalitě se násilné činy dlouhodobě podílí cca 7 %. Nárůst je možné přisuzovat znatelnému vyššímu napětí ve společnosti, které ovlivnila zejména pandemie covid-19, ruská agrese proti Ukrajině a zhoršení ekonomické situace. Z dlouhodobého vývoje lze pak ve společnosti pozorovat zvyšující se toleranci k násilí.⁷

Graf 8: Násilná kriminalita v ČR, 2012–2022



Zdroj: Policejní prezidium ČR

Od roku 2019 připadá nejvíce evidovaných skutků v oblasti násilné kriminality na počet obyvatel na Ústecký kraj. V roce 2022 zde dosáhl index násilné kriminality 182,7 trestných činů na 100 tis. obyvatel kraje. Nejnižší index násilné kriminality je od roku 2013 pravidelně zaznamenán v Pardubickém kraji – v roce 2022 zde bylo v této oblasti evidováno 65,6 trestných činů na 100 tis. obyvatel.

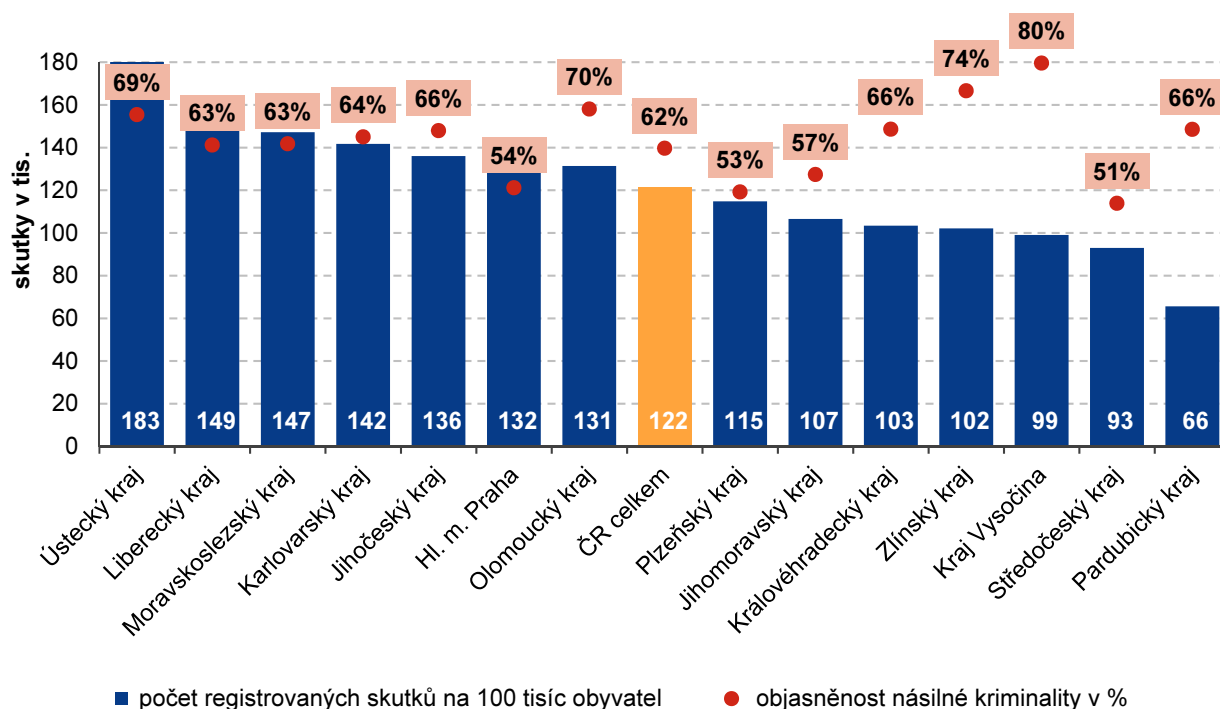
V absolutních číslech bylo v roce 2022 nejvíce skutků násilné kriminality evidováno policií v Praze, a to 1 787 skutků. Jen s malým odstupem následuje Moravskoslezský kraj s 1 751 skutky. Přes hranici jednoho tisíce skutků se dostaly ještě Ústecký, Středočeský a Jihomoravský kraj. Na těchto pět krajů připadlo téměř 60 % z celkového počtu evidovaných skutků v této oblasti v roce 2022 na území České republiky. I absolutně bylo

⁶ Úmyslné trestné činy, za něž trestní zákon stanoví trest odnětí svobody s horní hranicí trestní sazby nejméně deset let.

⁷ <https://www.mvcr.cz/soubor/zprava-o-situaci-v-oblasti-verejneho-poradku-a-vnitri-bezpecnosti-na-uzemi-ceske-republiky-v-roce-2022.aspx>

nejméně trestných činů v této oblasti evidováno ve výše zmíněném kraji Pardubickém, a to 347. Ten byl společně se Středočeským krajem jediným, kde meziročně násilných trestných činů ubylo.

Graf 9: Násilná kriminalita v krajích ČR, 2022

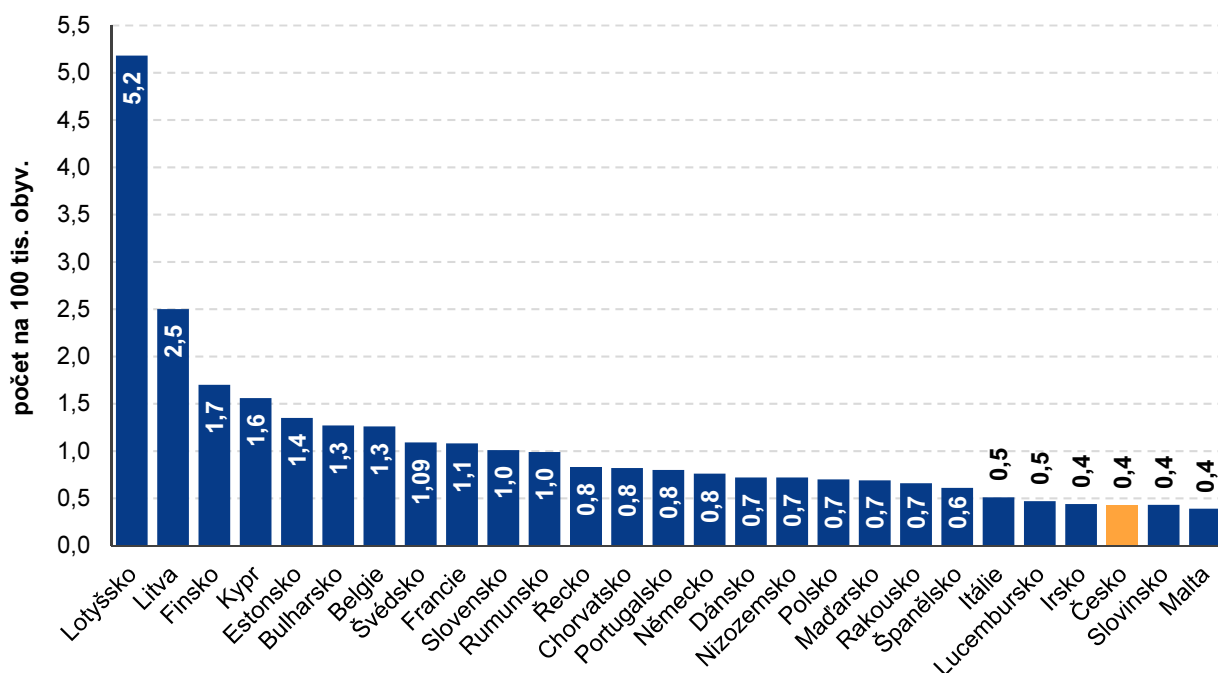


Zdroj: Policejní prezidium ČR

Míra objasněnosti násilné kriminality se za posledních 10 let pohybovala průměrně okolo 70 %, v posledních pěti letech postupně klesala až na 62 % v roce 2022. Nejvyšší míra objasněnosti byla na Vysočině. V roce 2022 zde dosáhla objasněnost násilných trestných činů 80 %. Nejmenší objasněnost bývala dlouhodobě v Praze, v roce 2022 ji však v tomto ukazateli předstihl Středočeský a Plzeňský kraj. V těchto dvou krajích se v roce 2022 podařilo objasnit jen cca polovinu registrované násilné trestné činnosti.

Nejčastějším násilným činem bývá úmyslné ublížení na zdraví (4 171 skutků v roce 2022), meziročně jejich počet vzrostl o 13 %. Zároveň stále mírně klesá míra objasněnosti tohoto trestného činu. Spáchaných loupeží meziročně také přibýlo, a to o 16 % na 1 422 skutků v roce 2022. Počet vražd se meziročně zvýšil o 45 případů (43 %), v porovnání s rokem 2012 jde stále o úbytek 38 případů. V roce 2022 bylo spácháno 150 vražd, což bylo nejvyšší číslo od roku 2016. Mírně také poklesla objasněnost tohoto trestného činu na 87 %. Celkem 76 vražd bylo motivováno osobními vztahy.

Vražda je považována za nejvíce závažný trestný čin, přepočten na 100 tisíc obyvatel bývá brán jako jeden z hlavních ukazatelů míry kriminality v jednotlivých zemích. V roce 2021 připadalo v Česku na 100 tisíc obyvatel 0,4 vražd, což řadí Česko na druhé místo s nejnižším počtem vražd na 100 tisíc obyvatel v rámci zemí EU. Nejvíce vražd na 100 tisíc obyvatel připadá v Lotyšsku (5,2), nejméně naopak na Maltě (0,4). Úmyslné ublížení na zdraví představuje největší problém pro Francii (522,9 t. č. na 100 tis. obyv.), nejmenší naopak pro Rumunsko (1,0 t. č. na 100 tis. obyv.). Česko s 34,6 trestnými činy na 100 tisíc obyvatel bylo na 15. místě.

Graf 10: Počet vražd na 100 tisíc obyvatel v zemích EU, 2021

Zdroj: Eurostat

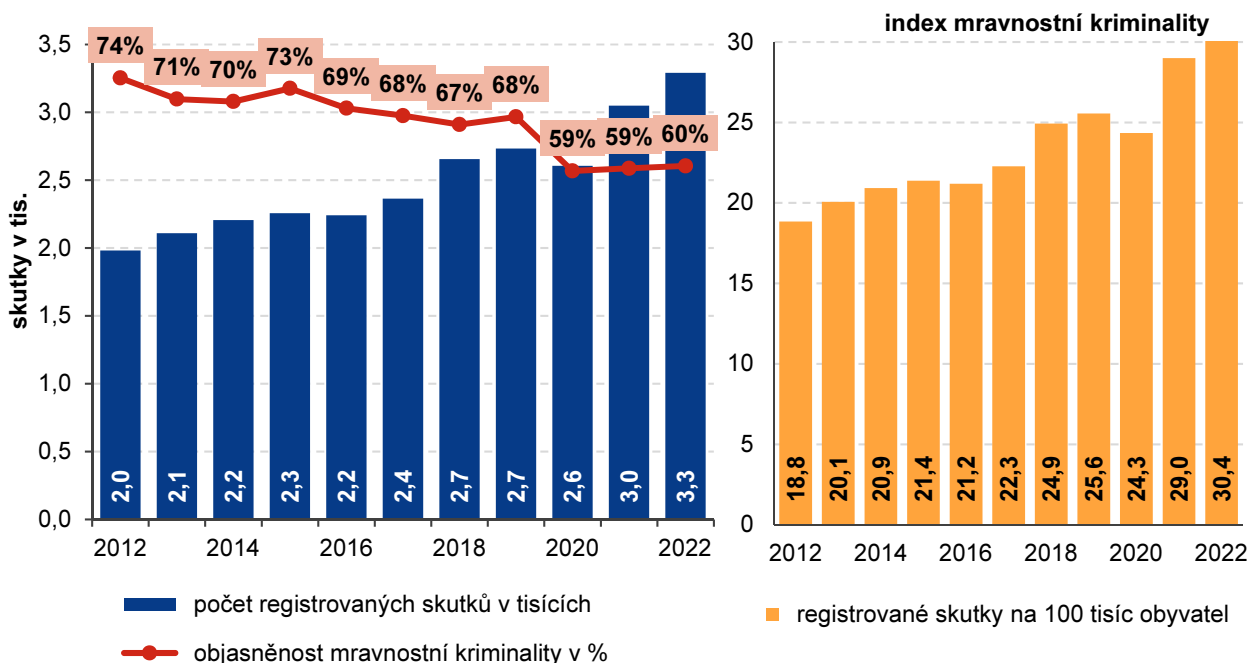
1.4. Mravnostní kriminalita

Mravnostní kriminalita je řazena do obecné kriminality. Tyto trestné činy zasahují důstojnost oběti v sexuální oblasti. Do této skupiny patří zejména trestné činy ohrožující svobodu rozhodování v oblasti pohlavního života (znásilnění a sexuální nátlak), ohrožující zdravý mravní a tělesný vývoj dětí (např. pohlavní zneužití, svádění dítěte k pohlavnímu styku a zneužití dítěte k výrobě pornografie) nebo ohrožující některé mravní zásady (např. výroba a jiné nakládání s dětskou pornografií, kuplířství). Mravnostní kriminalita sice představuje pouze kolem 2 % všech zjištěných trestných činů a míra objasněnosti mravnostních trestných činů je poměrně vysoká, ale zároveň patří k trestným činům s vůbec nejvyšší mírou latence – je nejméně často ohlašována.

Počty evidovaných skutků **mravnostní kriminality**, na rozdíl od ostatních druhů kriminality, se od roku 2012 neustále zvyšují. Výjimkou byl pouze rok 2020. V roce 2022 bylo evidováno poprvé více jak tři tisíce mravnostních činů (3 290). Je to o 66 % více než ve zmíněném roce 2012. V roce 2022 došlo k meziročnímu nárůstu o 8 %, za posledních pět let pak o 40 %. Jde, společně s ostatní kriminalitou, o jedinou složku kriminality, která za pětileté období vzrostla. Policie možnou příčinu spatřuje v tom, že s koncem protipandemických opatření a s obnovením společenského života, se občané (potencionální oběti i pachatelé) vrátili do veřejného prostoru a zvýšil se venkovní pohyb osob i v rizikových nočních hodinách. Kromě toho se zřejmě začíná projevovat postupná ztráta obav obětí tuto trestnou činnost oznamovat (a podstupovat sekundární viktimizaci, viz str. 25), především díky stoupající osvětě hnutí na ochranu obětí, či v medializaci případů známých osobností.

Objasněnost mravnostní kriminality se po roce 2019 výrazně snížila, a to z 68 % na 60 % v roce 2022. Nejvyšší byla v roce 2012 (74 %), jde však zároveň o rok s nejnižším počtem evidovaných skutků v této oblasti. Nejvyšší úspěšnost při řešení mravnostní kriminality měli policisté v Pardubickém kraji (77,4 %), nejnižší naopak v Plzeňském kraji (48,1 %).

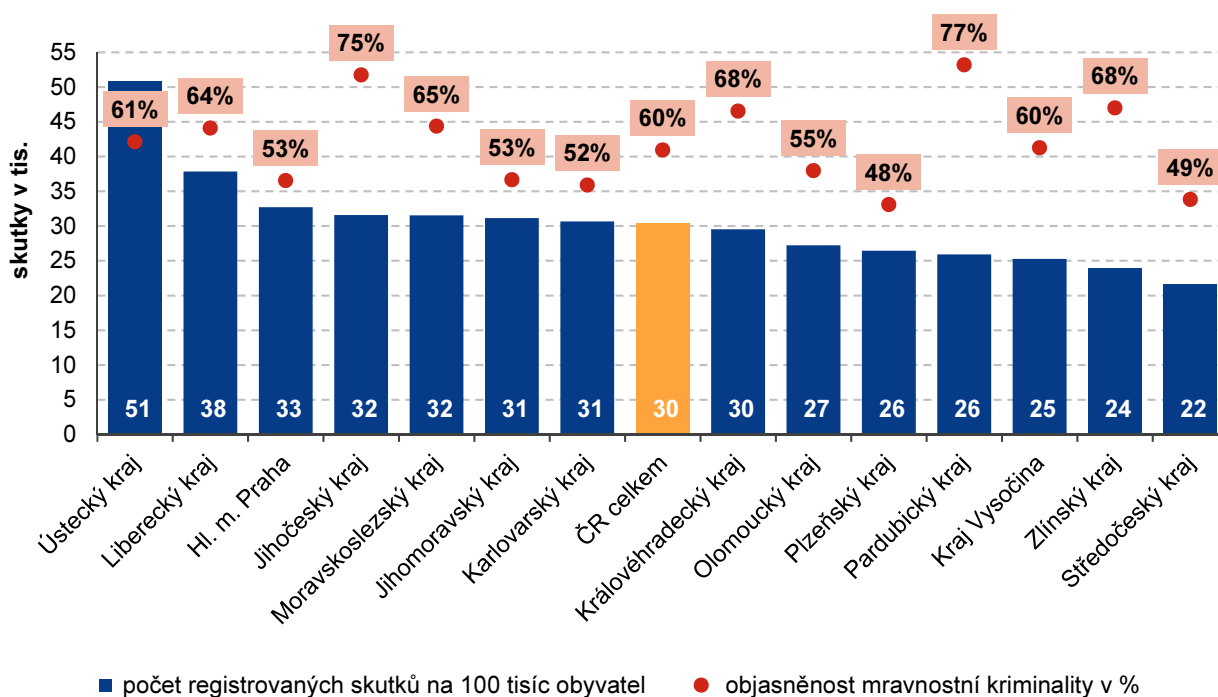
Graf 11: Mravnostní kriminalita v ČR, 2012–2022



Zdroj: Policejní prezidium ČR

Jako u většiny dalších skupin trestné činnosti, i u mravnostní kriminality zaznamenala nejvíce registrovaných skutků Praha. V roce 2022 zde bylo evidováno 444 skutků. Ve vztahu k počtu obyvatel je však mravnostní kriminalitou nejvíce zatížen kraj Ústecký, a to již čtvrtý rok v řadě. V roce 2022 zde na 100 tisíc obyvatel připadlo 50,8 evidovaných mravnostních trestných činů. Druhý nejvyšší index mravnostní kriminality byl ve stejném roce v Libereckém kraji (37,8 t. č. na 100 tis. obyv.), nejnižší naopak ve Středočeském kraji (21,6 t. č. na 100 tis. obyv.).

Graf 12: Mravnostní kriminalita v krajích ČR, 2022



Zdroj: Policejní prezidium ČR



Nejčastějším evidovaným mravnostním skutkem v roce 2022 bylo znásilnění (880 skutků, meziroční nárůst 14 %), dětská pornografie a zneužití dítěte k ní (780 skutků) a pohlavní zneužití ostatní (684 skutků). Výrazné navýšení bylo zaznamenáno u trestných činů kuplířství (+97 %) a pohlavní zneužití v závislosti (+57 %). Největší pokles zaznamenáváme s ústupem pandemie covidu u trestného činu úmyslné ublížení na zdraví nakažlivou lidskou nemocí (-72,9 %), jelikož sem spadají všechny nemoci, ne jen ty pohlavně přenosné.

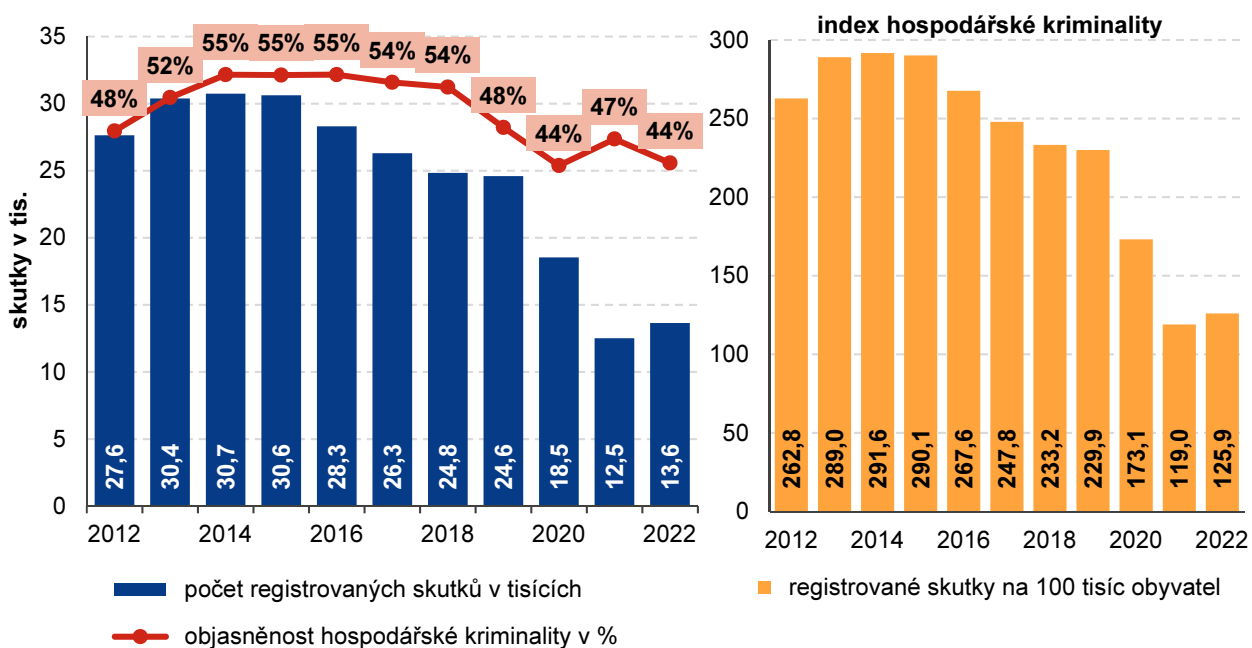
V mezinárodním srovnání za rok 2021 se Česko v případě znásilnění nacházelo na 15. místě v rámci EU se 7,2 t. č. na 100 tis. obyvatel. S velkým odstupem od všech ostatních členských zemí bylo na první příčce Švédsko (89,7 t. č. na 100 tis. obyv.), což je o 88,6 činů na 100 tisíc obyvatel více než v posledním Bulharsku. V rámci mravnostní kriminality je dostupné mezinárodní srovnání i např. za sexuální napadení, do kterého je kromě znásilnění zařazeno i pohlavní zneužití v závislosti a pohlavní zneužití ostatní. V tomto případě na tom bylo Česko přibližně stejně jako v případě znásilnění (16. místo, 7,5 t. č. na 100 tis. obyv.). Na nejhroší příčce se opět umístilo Švédsko (121,7 t. č. na 100 tis. obyv.), nejlépe na tom tentokrát bylo Řecko (0,1 t. č. na 100. tis. obyv.). Nutno brát v potaz, že zrovna v případě mravnostní kriminality mohou být velké mezinárodní rozdíly jak v míře latence dané např. kulturně podmíněným vnímáním sexuálního násilí, tak v definici daných trestných činů. Například první Švédsko zaznamenalo významné navýšení evidovaných případů znásilnění po roce 2018, kdy zavedlo zákon stanovující jednu z nejširších definic znásilnění.⁸

1.5. Hospodářská kriminalita

Hospodářská kriminalita má blízkou souvislost s kriminalitou majetkovou, ale na rozdíl od majetkové kriminality, která útočí na majetek jiných osob, hospodářská kriminalita je **jednání, které směřuje proti hospodářskému systému státu a jeho fungování**. Spadají sem trestné činy z oblasti daní a poplatků, účetnictví, padělání peněz, korupce, ale také např. protiprávní jednání v oblasti životního prostředí. Mezi hospodářskou kriminalitu se řadí i kybernetická kriminalita.

U registrované **hospodářské kriminality** byl vykázán meziroční nárůst o 9 % na 13 637 skutků v roce 2022. I tak však hospodářská kriminalita v pětiletém horizontu vykázala největší pokles ze všech druhů kriminality, a to téměř o 50 %. I u tohoto druhu kriminality se však významně projevují změny v klasifikaci výše škody.

Graf 13: Hospodářská kriminalita v ČR, 2012–2022



Zdroj: Policejní prezidium ČR

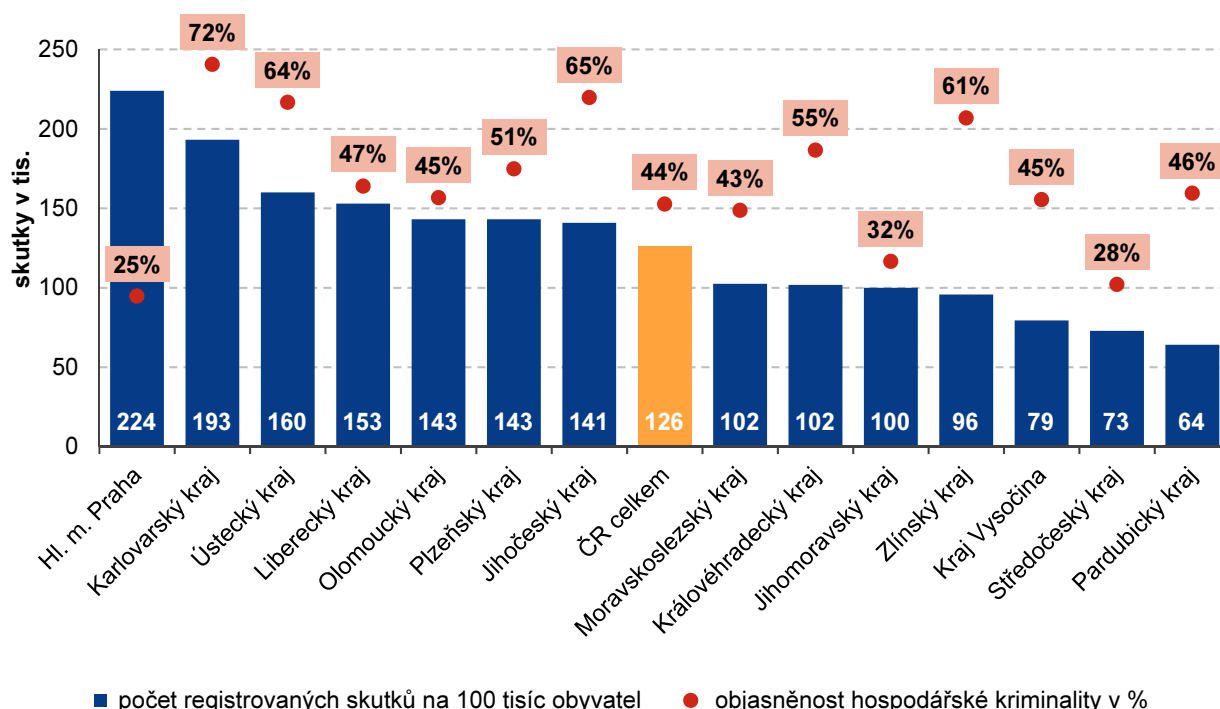
⁸ <https://www.amnesty.org/en/wp-content/uploads/2021/05/EUR4224262020ENGLISH.pdf>

Přibližně čtvrtinu hospodářských trestných činů tvořily podvod a úvěrový podvod (3 522 skutků), dále pak trestný čin z oblasti kyberkriminality – neoprávněný přístup a poškození záznamu v počítačovém systému, opatření a přechovávání přístupového zařízení a hesla (2 848 skutků), kdy počet registrovaných skutků každoročně prudce narůstá – meziročně o 53 %, za posledních 5 let o 263 %. Potvrzuje se tak trend postupného přesunu trestné činnosti do kyberprostoru.

Významnější meziroční nárůst byl zaznamenán i u trestných činů porušení práv k ochranné známce a jiným označením (+117,4 %), porušení povinnosti učinit pravdivé prohlášení o majetku (+78,1 %), podplácení (+108,1 %) a dotační podvod (+87,7 %).

Objasněnost hospodářské kriminality po drobném zlepšení v roce 2021 v minulém roce opět mírně klesla na úroveň 43,8 %. Nejnižší míru objasněnosti vykázali v Praze (25 %) a ve Středočeském kraji (28 %). To je výrazně horší výsledek, než tomu bylo např. v Jihočeském a Karlovarském kraji, kde se objasněnost pohybovala na úrovni 65 a 72 %. Karlovarský kraj se na první příčku dostal díky výraznému meziročnímu zlepšení o 16 procentních bodů.

Graf 14: Hospodářská kriminalita v krajích ČR, 2022



Zdroj: Policejní prezidium ČR

Na druhou stranu byla hospodářská kriminalita ve Středočeském kraji druhá nejvyšší (72,9 t. č. na 100 tis. obyv.) po kraji Pardubickém (64,1 t. č. na 100 tis. obyv.). Naopak nejvyšších hodnot dosahovala v Praze (224,0 t. č. na 100 tis. obyv.) V absolutních hodnotách nejvíce hospodářských trestných činů bylo evidováno také v hlavním městě (3 040), se značným odstupem pak v Ústeckém kraji (1 300). Nejméně hospodářských trestných činů bylo zaevidováno v Pardubickém kraji (339).

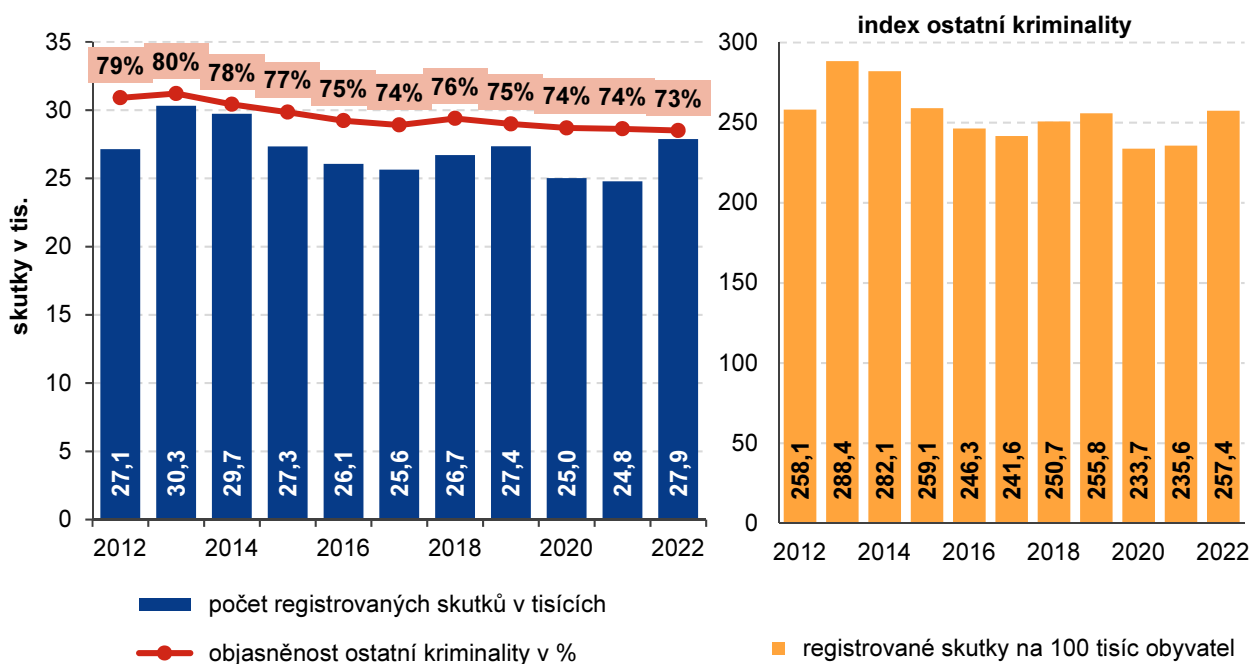
Korupce, jakožto součást hospodářské kriminality, je celosvětovým problémem. Pokud se zaměříme na úplatkářství či podplácení, tak Česko bylo v roce 2021 v rámci EU na 18. místě (0,9 t. č. na 100 tis. obyv.). Výrazně nejhůř na tom bylo Maďarsko (63,3 t. č. na 100 tis. obyv.), nejlépe naopak Francie (0,4 t. č. na 100 tis. obyv.).

1.6. Ostatní kriminalita

Ostatní kriminalita je vedle násilné, mravnostní a majetkové kriminality poslední skupinou kriminality obecné. Jde o značně nehomogenní skupinu, trestné činy v ní obsažené jsou pouze souhrnem skutků s různými určujícími znaky, např. výtržnictví, drogová trestná činnost, maření výkonu úředního rozhodnutí nebo ohrožování výchovy dítěte.

Počet případů **ostatní kriminality** se v posledních deseti letech pohyboval v rozmezí 24,8 až 30,3 tisíce skutků. V roce 2022 tvořila ostatní kriminalita s 27 874 registrovanými skutky 15 % veškeré kriminality. Ostatní kriminalita, společně s mravnostní kriminalitou, je jediná, která zaznamenala meziroční (+12,5 %) i pětiletý (+8,7 %) nárůst. Nejvíce (30 316 skutků) policie evidovala v roce 2013, nejméně (24 780 skutků) v roce 2021.

Graf 15: Ostatní kriminalita v ČR, 2012–2022



Zdroj: Policejní prezidium ČR

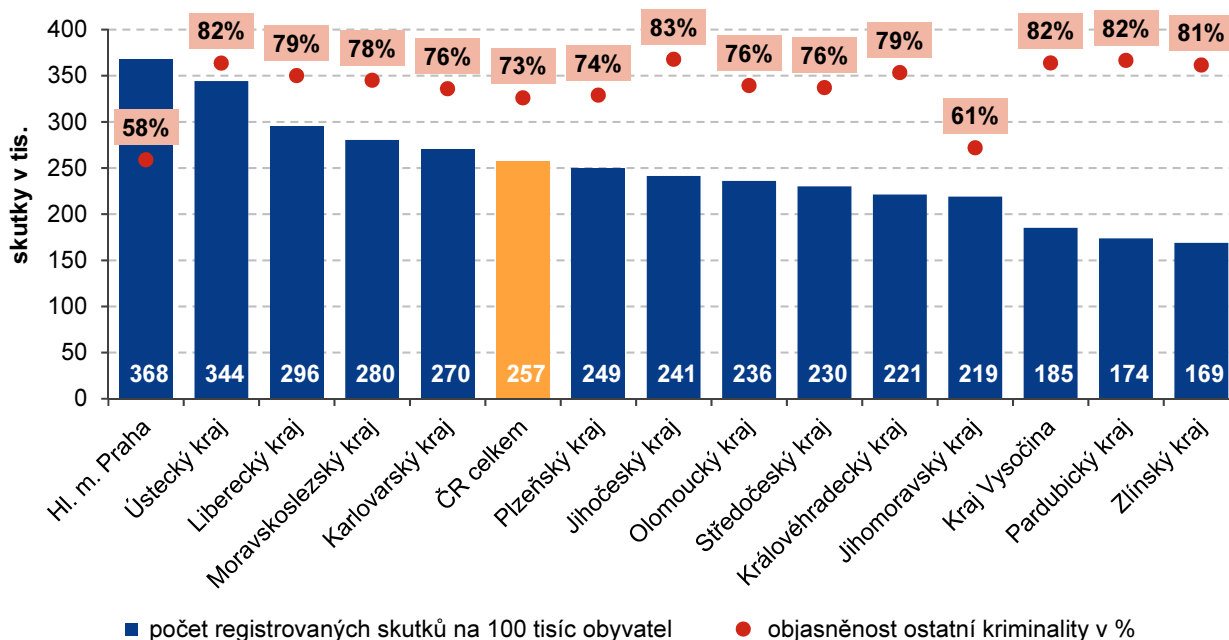
Nejčastějším trestným činem v této kategorii bylo maření výkonu úředního rozhodnutí (13 590 skutků), celkově se jednalo o třetí nejčastěji páchaný trestný čin vůbec, hned po krádežích prostých a krádežích vloupáním. Dalšími v pořadí pak byly poškození cizí věci – sprejerství (4 667 skutků) a nedovolená výroba a jiné nakládání s omamnými a psychotropními látkami a jedy pro jiného (2 956 skutků) nebo výtržnictví (2 107 skutků). Za pozornost stojí trestný čin nedovolené překročení státní hranice, jehož evidence se meziročně zvýšila o 217 % na 273 případů. Další výrazný meziroční nárůst byl zaznamenán také v případě tzv. praní špinavých peněz (+256 %).

Ostatní kriminalita měla druhou nejvyšší míru objasňenosti (73,3 %) hned po zbývající kriminalitě. Nevyřešen tedy zůstává přibližně jen každý čtvrtý případ. Objasňenost trestných činů je zde obecně velmi vysoká, např. výše zmíněný nejčastější čin Maření výkonu úředního rozhodnutí disponuje objasňeností 94,2 %, na druhou stranu hned druhý nejčastější čin – sprejerství, byl vyřešen pouze v 19,9 % případů.

S výjimkou roku 2020 připadá nejvíce trestných činů v oblasti ostatní kriminality na počet obyvatel na hlavní město Prahu. V roce 2022 zde dosáhl index kriminality 367,6 trestných činů na 100 tisíc obyvatel kraje. Nejnižší index ostatní kriminality je od roku 2013 pravidelně zaznamenán ve Zlínském kraji – v roce 2022 zde bylo v této oblasti evidováno 168,8 trestných činů na 100 tisíc obyvatel.

V absolutních číslech bylo v roce 2022 nejvíce trestných činů ostatní kriminality evidováno policií v Praze, a to 4 990 skutků. Následuje Středočeský kraj a Moravskoslezský kraj s přibližně 3 tisíci evidovanými trestnými činy. Přibližně pouze 794 trestných činů v oblasti ostatní kriminality bylo evidováno v Karlovarském kraji, čímž se zařadil na poslední místo.

Graf 16: Ostatní kriminalita v krajích ČR, 2022



Zdroj: Policejní prezidium ČR

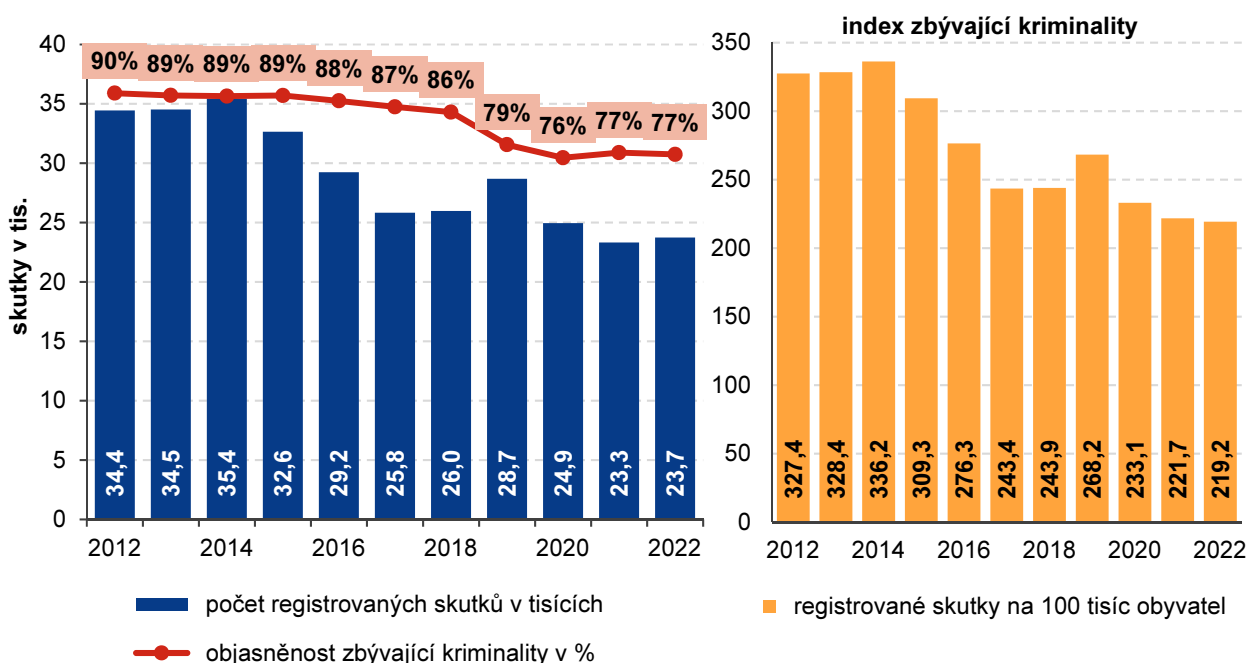
1.7. Zbývající kriminalita

Poslední skupinou skutků, kterou obsahuje policejní statistika, je **zbývající kriminalita**. Zahrnuje trestné činy, které nepatří do obecné kriminality, a ani do kriminality hospodářské či pod vojenské a protiústavní činy. Stejně jako u kriminality ostatní se jedná pouze o souhrn trestných činů bez společných určujících znaků. Např. ohrožení pod vlivem návykové látky, zanedbání povinné výživy nebo šíření poplašné zprávy.

S ostatní kriminalitou má společné i to, že i když se to vzhledem k názvu nabízí, rozhodně není z hlediska četnosti páčání zanedbatelná. Na celkové kriminalitě se pro rok 2022 podílela z 13 %, když bylo v České republice zaregistrováno 23 736 skutků. Meziročně se zbývající kriminalita zvýšila o 1,8 % (nejméně ze všech druhů kriminality), za posledních 5 let však klesla o 8,1 %.

V posledních letech však měla zbývající kriminalita klesající míru objasněnosti, s výjimkou roku 2021. I tak jde ale o nejvíce objasněnou složku kriminality. Vliv na to má především skladba trestných činů, které jsou v ní zahrnuty, např. u jednoho z nejčastějších trestných činů v této skupině – zanedbání povinné výživy, není typicky o pachatelé pochyb.

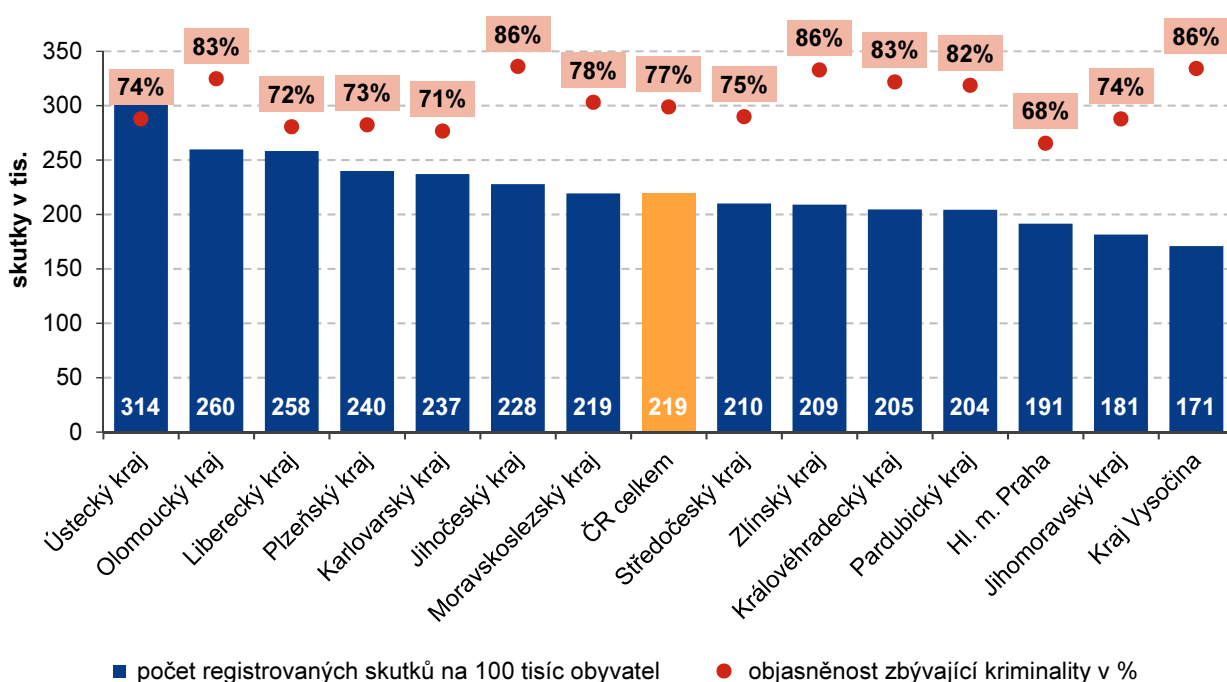
Graf 17: Zbývající kriminalita v ČR, 2012–2022



Zdroj: Policejní prezidium ČR

Téměř 90 % všech registrovaných trestných činů v této kategorii připadá na pouhé tři skutky, a to ohrožení pod vlivem návykové látky, opilství (8 787 skutků), dopravní nehody silniční nedbalostní (6 155 skutků) a zanedbání povinné výživy (6 071 skutků). Do oblasti zbývající kriminality spadají i tzv. trestné činy z nenávislosti, které výrazně negativně v roce 2022 ovlivnila ruská agrese proti Ukrajině, kdy Ukrajinci občané, kteří ve velké míře prchali před válkou, se často zejm. v kyberprostoru stávají oběťmi nenávistných útoků. Trestný čin útok proti lidskosti, genocidium meziročně vzrostl o 257 %.

Graf 18: Zbývající kriminalita v krajích ČR, 2022



Zdroj: Policejní prezidium ČR

V celém sledovaném období připadá nejvíce evidovaných trestných činů v oblasti zbývající kriminality na počet obyvatel na Ústecký kraj. V roce 2022 zde dosáhl index zbývající kriminality 314,2 trestných činů na 100 tis. obyvatel kraje, na druhém místě byl Olomoucký kraj (259,7 t. č. na 100 tis. obyv.). Nejnižší index zbývající kriminality byl v roce 2022 zaznamenán na Vysočině, zde bylo evidováno 170,9 trestných činů na 100 tisíc obyvatel.

V absolutních číslech bylo v roce 2022 nejvíce trestných činů zbývající kriminality evidováno policií ve Středočeském kraji, a to 3 023 skutků. Následuje Moravskoslezský kraj a Praha s přibližně 2,6 tisíci evidovaných trestných činů. Nejméně bylo trestných činů v této oblasti evidováno v Karlovarském kraji, a to 696 skutků.

2. Oběti kriminality

Následující kapitola je zaměřena na osoby, které byly poškozeny trestnou činností. Údaje o obětech kriminality v této publikaci vycházejí z informací obsažených v policejních statistikách. Tyto údaje je však třeba interpretovat s velkou obezřetností vzhledem k tomu, jakým způsobem jsou evidovány.

Za prvé je namístě opět připomenout, že se jedná o oběti pouze **registrované kriminality**, tedy těch skutků, které byly ohlášeny a zaregistrovány Policií ČR, ale nejsou zde obsaženy údaje z oblasti tzv. latentní kriminality. Počet osob zasažených trestnou činností tak ve skutečnosti bude násobně vyšší, obzvláště u některých druhů kriminality⁹.

Za druhé, Policie ČR statisticky neeviduje oběti trestné činnosti ve smyslu zákona č. 45/2013 Sb., o obětech trestných činů. Eviduje **pouze objekty napadení**, tj. zpravidla ty objekty, vůči kterým bezprostředně směřuje trestná činnost. Objekty napadení však nelze plně zaměňovat s oběťmi trestné činnosti. Je-li objektem napadení osoba, je (zpravidla) vždy i obětí, ale každá oběť trestného činu nemusí být objektem napadení (např. pozůstalá osoba po oběti, které byla trestným činem způsobena smrt).

Za třetí, osoby – jednotlivci, jako objekty napadení, jsou dostupné pouze u vybraných takticko-statistických klasifikací (trestných činů), především u trestných činů spadajících podle policejního vymezení do násilné a do mravnostní kriminality. Oběti (osoby) majetkové kriminality jsou zaznamenávány pouze u vybraných skutků, v drtivé většině je u majetkové kriminality jako objekt napadení evidován např. vykradený byt či dům, nikoliv osoba, která v něm bydlí. Proto, ačkoliv majetková kriminalita je zdaleka nejčastější, počet obětí – osob evidovaný ve statistikách je nepoměrně menší. Kromě osob – jednotlivců jsou jako objekty napadení dále evidovány např. objekt obecné kriminality, objekt hospodářské kriminality, soukromý objekt nebo veřejný zájem.

Za čtvrté, mezi lety 2016 až 2018 probíhala rekonstrukce statistiky kriminality a došlo k nenávratnému poškození databáze objektů napadení (tzn. obětí). Data mezi roky 2016 a 2018 jsou proto neúplná, nepřesná a nadále se nevydávají. Údaje před rekonstrukcí systému 2016 jsou nesrovnatelné a nevydávají se proto taktéž.

Policejní data proto poskytují jen velmi omezené informace o skutečných počtech obětí kriminality mimo vybranou trestnou činnost a v rámci těchto limitů je nutné tato čísla i interpretovat. Hovoříme-li tedy dále o počtu obětí, jde o **minimální počet policií evidovaných obětí trestné činnosti**.

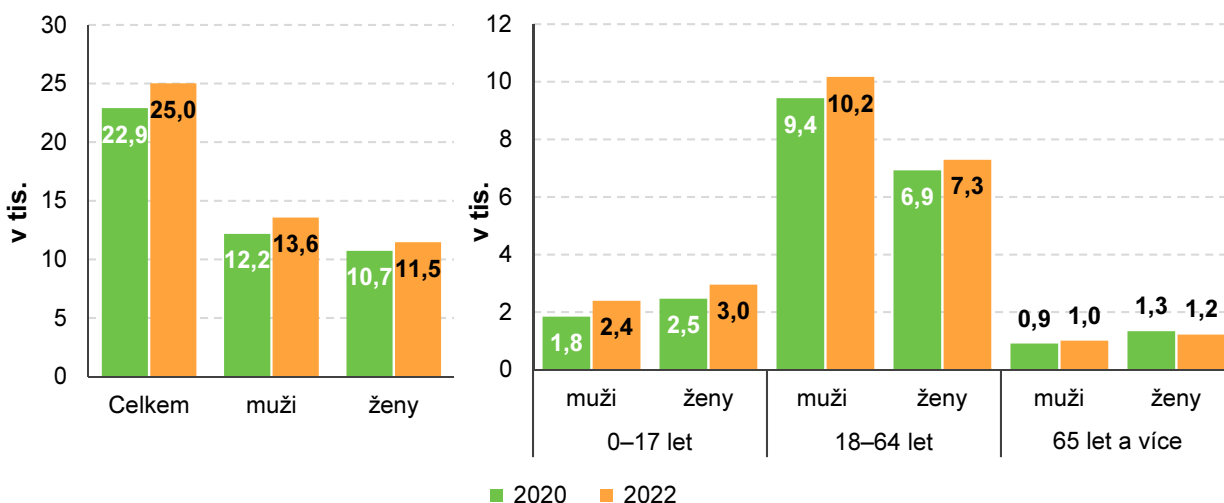
Ze statistických údajů vyplývá, že v roce 2022 bylo Policií ČR zaevidováno minimálně 25 020 obětí kriminality. V porovnání s předchozím rokem obětí přibýlo (+13 %, 2 964 osob). Mezi oběťmi bylo minimálně 11 456 žen a 13 564 mužů. Největší podíl na celkovém počtu obětí kriminality zaujímali muži mezi 18 a 64 lety věku (40,6 %), stejně staré ženy potom tvořily podíl ve výši 29,1 %. Více žen než mužů mezi oběťmi bylo

⁹ <http://www.ok.cz/iksp/docs/20141106AM.pdf>



jak mezi nezletilými do 18 let (2 950 dívek a 2 393 chlapců), tak mezi seniory nad 65 let (1 221 žen vs. 1 008 mužů). Celkově nezletilí tvořili 21,4 % všech registrovaných obětí kriminality (5 343 osob, 255,0 osob na 100 tis. nezletilých), což je mírný nárůst oproti předchozímu roku (20,7 % všech obětí v roce 2021). Senioři pak tvořili 8,9 % (2 229 osob, 101,0 osob na 100 tis. obyvatel seniorského věku).

Graf 19: Počet obětí kriminality podle pohlaví a věku, 2020 a 2022



Zdroj: Policejní prezidium ČR

Stejně jako výše zmíněný index kriminality lze sestavit také tzv. **index viktimmnosti**¹⁰, udávající počet obětí trestného činu na určitý počet obyvatel nebo členů zkoumané sociální skupiny. Na 100 tisíc obyvatel Česka v roce 2022 připadalo 231,1 obětí kriminality, na 100 tisíc žen 207,6 ženských obětí a na 100 tisíc mužů 255,5 obětí. Celkem 255,0 obětí připadalo na 100 tisíc obyvatel do 18 let věku a 101,0 obětí na 100 tisíc seniorů ve věku 65 let a více. Nejvíce obětí na 100 tis. obyvatel bylo v Praze (498,6 osob), Ústeckém kraji (300,9 osob) a Moravskoslezském (283,0 osob), nejméně naopak v Pardubickém kraji (105,5 osob).

Zákon č. 45/2013 Sb., o obětech trestných činů a o změně některých zákonů vymezuje speciální podskupinu obětí, které označuje za oběti zvláště zranitelné. Jedná se o osoby, u kterých je předpoklad snížené schopnosti uplatňovat a vymáhat svá práva a které jsou vystaveny zvýšenému riziku sekundární viktimizace¹¹. Proto mají k dispozici rozšířená oprávnění. Do této kategorie se řadí např. děti, senioři, osoby psychicky či fyzicky hendikepované a osoby vybraných trestných činů, kde hrozí zvýšené riziko druhotné újmy (např. znásilnění).

Vzhledem k výše uvedenému omezení v evidenci obětí kriminality, se podrobněji zaměříme pouze na násilnou a mravnostní kriminalitu. V roce 2022 se stalo obětí násilné kriminality minimálně 11 849 osob, z toho 7 319 mužů a 4 530 žen. Konkrétněji, 50,1 % všech známých obětí násilné kriminality byli muži ve

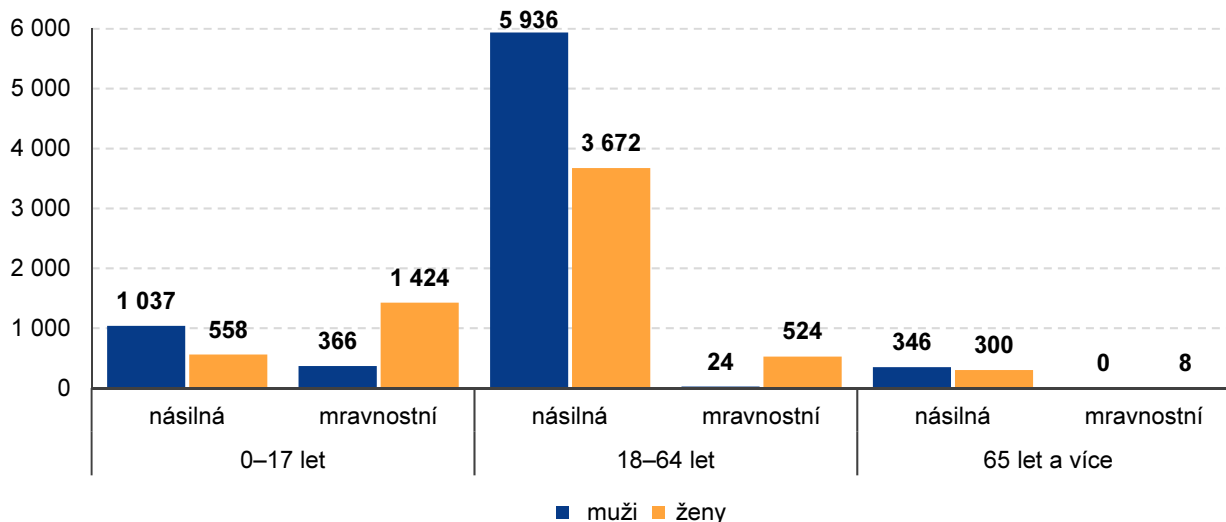
¹⁰ Obecně viktimmnost vyjadřuje stupeň pravděpodobného rizika, že se jednotlivec nebo určitá sociální skupina stane obětí daného trestného činu. Vyšší pravděpodobnost stát se obětí zločinu je např. u pracovníků určitých profesí, u seniorů, dětí a mladých lidí, žen, psychicky či fyzicky handicapovaných osob, cizinců, přistěhovalců, členů menšin a u lidí na okraji společnosti (<https://www.mvcr.cz/soubor/maresova-obeti-pdf.aspx>).

¹¹ Sekundární viktimizace čili druhotná újma, je pojem, který se užívá v kriminologii. Za sekundární viktimizaci je označován důsledek reakce okolí na to, co se oběti přihodilo. Do těchto následků můžeme zařadit mimo jiné pocit bezprávi (způsobený např. nízkým trestem uloženým pachateli), pocit nedůstojnosti (způsobený např. necitlivým výslechem) nebo pocit izolace. Sekundárně viktimizována může být oběť vlastní rodinou, blízkým okolím, či například i v rámci samotného trestního řízení, např. ze strany policejních orgánů.

věku 18 až 64 let. Nejvyšší index viktinnosti byl v Ústeckém kraji (159,0 osob na 100 tis. obyv.), nejnižší naopak v Pardubickém kraji (55,2 osob na 100 tis. obyv.).

V případě mravnostní kriminality tvořily v roce 2022 více jak dvě pětiny z celkového počtu (2 069 osob) všech známých obětí ženy (1 956 vs. 390 mužů). Jde o nejnižší hodnotu za sledované období, např. v roce 2021 ženy tvořily téměř 90 % všech obětí.

Graf 20: Oběti násilné a mravnostní kriminality podle pohlaví a věku v roce 2022



Zdroj: Policejní prezidium ČR

Na rozdíl od ostatních druhů kriminality v případě mravnostních trestných činů nejsou mezi zjištěnými oběťmi nejvíce zastoupeny dospělé osoby, ale nezletilí do 18 let věku (76 % všech obětí). V podrobnějším rozdělení podle věku byly tři pětiny všech obětí dívky do 18 let věku, 22 % ženy mezi 18 a 64 lety a 16 % chlapci do 18 let věku. Nejvyšší index viktinnosti byl v Ústeckém kraji (42,2 osob na 100 tis. obyvatel), nejnižší v Plzeňském kraji (13,7 osob na 100 tis. obyvatel).

3. Pachatelé kriminality

Dle trestně-právního vymezení může být jako pachatel trestné činnosti stíhána pouze fyzická osoba, která je psychicky přičetná a dosáhla minimálně 15 let věku. Zato kriminologické vymezení pachatele je obvykle širší než v trestním právu, zkoumá např. i osobnost pachatele a věnuje pozornost i osobám, které svým věkem (děti) nebo stavem vědomí (nepřičetnost) nemohou být trestně stíhány.

Od roku 2012 zná náš právní řád také deliktní způsobilost právnických osob. Zde je podmínkou, že určitá (fyzická) osoba jednala protiprávně v zájmu této právnické osoby nebo v rámci její činnosti. Zpravidla se jedná o člena vedení či člena statutárního orgánu.

Údaje o tzv. známých pachatelích trestné činnosti vycházejí pouze z objasněné kriminality. Od roku 2016, kdy byla zakotvena změna v zaznamenávání trestné činnosti stíhaným osobám, je třeba přistupovat k porovnávání v rámci časových řad s vědomím těchto změn.

V roce 2016 došlo v evidenčně-statistickém systému kriminality k poměrně rozsáhlé změně v zaznamenávání počtu stíhaných osob. Před rokem 2016 byla stíhaným osobám započítávána pouze nejzávažnější trestná činnost. To znamená, spáchala-li osoba v rámci jednoho čísla trestního spisu např. vraždu a zároveň krádež, byla započítávána pouze do stíhaných osob pro vraždu nikoliv pro krádež. Od roku 2016 je započítávána veškerá trestná činnost.

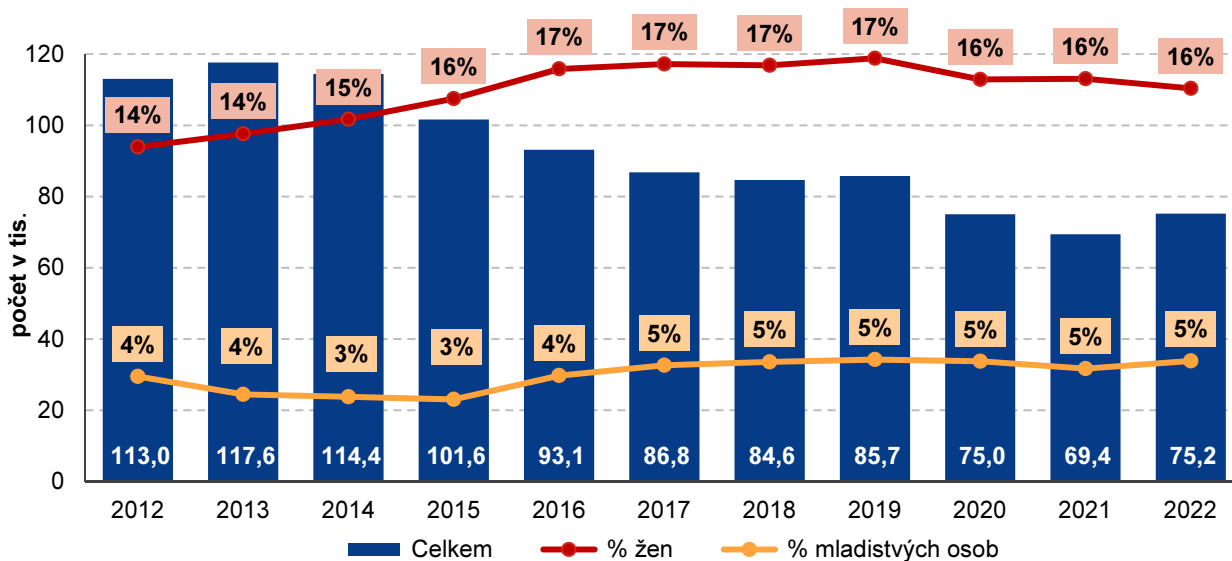
Na rozdíl od posledních let, která se vyznačovaly poklesem evidované kriminality, došlo v roce 2022 ke zvýšení počtu zahájených trestních řízení i počtu stíhaných osob. Zaznamenaný nárůst tak koresponduje s nárůstem počtu registrovaných trestných činů. V roce 2022 bylo pro trestnou činnost v Česku stíháno a vyšetřováno 75 160 osob (694,2 osob na 100 tis. obyv.), z toho v 314 případech se jednalo o právnické osoby¹². Jde o meziroční nárůst o 8 %, tj. o 5 787 osob. Od roku 2012 do roku 2022 se roční počet stíhaných / vyšetřovaných osob snížil o 34 %, tj. o 37 866 osob. Výrazně nejvíce osob v přepočtu na 100 tisíc obyvatel bylo stíháno / vyšetřováno v Ústeckém kraji (1 127,6 osob), s odstupem byl na druhém místě Karlovarský kraj (847,1 osob). Nejlepší situace byla naopak na Vysočině (527,4 osob na 100 tis. obyvatel).

Součet stíhaných osob podle jednotlivých krajů může být vyšší než údaj za ČR celkem. Stíhané osoby jsou započítávány podle místa spáchání sdíleného skutku. Pokud osoba spáchala skutek ve třech různých krajích, bude započítána mezi stíhané osoby ve všech třech krajích. V součtu celkem stíhaných osob bude ale započítána pouze jednou.

Z celkového počtu stíhaných nebo vyšetřovaných osob tvořili muži mezi 18 a 64 lety 77,7 % a stejně staré ženy 15,1 %. Osoby do 18 let se na počtu pachatelů podílely 4,9 %. Počet mladistvých pachatelů po mírném propadu v roce 2021 opět stoupl (3 708 v roce 2022 vs. 3 204 v roce 2021). Z dlouhodobého hlediska však absolutní počty mladistvých pachatelů klesají, jejich podíl na celkovém množství stíhaných osob se však příliš nemění (průměrně 4,4 % v letech 2012–2022). Naopak počet pachatelů z řad seniorů nad 65 let se za posledních deset let zvedl o jeden procentní bod ze 1,3 % na 2,3 % v roce 2022.

Součet stíhaných osob podle jednotlivých věkových kategorií může být vyšší než údaj za osoby celkem. Pokud se stíhaná osoba ve sledovaném období přesunula do vyšší věkové kategorie, je započítána v obou kategoriích. V součtu celkem stíhaných osob bude ale započítána pouze jednou.

Graf 21: Počet stíhaných a vyšetřovaných osob v ČR, 2012–2022



Zdroj: Policejní prezidium ČR

Všeobecně platí, že kriminalita je dominantně mužskou záležitostí, za posledních 10 let tvořily ženy v průměru 16 % všech stíhaných a vyšetřovaných osob. Tento podíl od počátku dekády mírně stoupl o 2,4 procentního bodu. Od roku 2012 do roku 2022 se roční počet stíhaných / vyšetřovaných pachatelek snížil

¹² Právnická osoba je právní pojem, který se vedle pojmu fyzická osoba, tedy člověka, používá pro jeden ze dvou typů právních subjektů. Jde např. o obchodní společnost, družstvo, společenství vlastníků jednotek, nestátní neziskovou organizaci. Z podstaty věci, právnické osoby, coby pachatelé trestné činnosti, jsou v drtivé většině případů zodpovědné za hospodářskou kriminalitu.

z 15 479 na 12 096 osob, ale jejich podíl mezi všemi známými pachateli vzrostl z 13,7 % na 16,1 %. V ČR se tak projevil stejný trend ve vývoji ženské kriminality jako ve většině vyspělých zemí, tedy její relativní nárůst.¹³

Pokud jde o **násilnou kriminalitu**, v roce 2022 bylo za trestné činy spadající do této kategorie celkem stíháno 9 391 osob (86,7 osob na 100 tis. obyv.). Za posledních 10 let se jejich počet snížil o téměř 30 % (- 3 751 osob). Za stejné období došlo k mírné proměně složení pachatelů, vzrostl podíl nezletilých do 18 let (o 2 procentní body). Ženy se na násilné trestné činnosti, jako stíhané / vyšetřované osoby, podílely 9–10 %.

Souběžně s rostoucím počtem zjištěných případů **mravnostní kriminality**, roste pomalu i počet osob, které jsou kvůli jejímu páčání stíhány / vyšetřovány. V roce 2022 to bylo 1 705 osob (15,7 osob na 100 tis. obyv.), z toho v 66,9 % případů šlo o dospělé osoby do 65 let, 31,0 % byli mladiství a 2,8 % senioři od 65 let věku. V případě mladistvých osob a seniorů jde o meziroční navýšení o 3,7, respektive 0,8 procentního bodu. Za poslední dekádu počet osob stíhaných za mravnostní trestné činy stoupl o 33 %. V přepočtu na 100 tisíc obyvatel bylo nejvíce stíhaných/vyšetřovaných v Ústeckém kraji (27,6 osob), nejméně ve Středočeském kraji (11,7 osob). Podíl žen na mravnostní kriminalitě je o něco nižší než v případě násilné kriminality, nicméně víceméně plynule roste, v roce 2022 tvořily ženy 8,2 % pachatelů.

Dalším typem trestné činnosti je **majetková kriminalita**. Za nejčastější trestnou činnost bylo v roce 2022 stíháno/vyšetřováno celkem 21 806 osob (201,4 osob na 100 tis. obyv.). Drtivá většina vyšetřovaných (93,6 %) jsou osoby mezi 18 a 64 lety. Nejvyšší přepočtenou hodnotu má opět Ústecký kraj (364,8 osob na 100 tis. obyv.), nejnižší naopak Kraj Vysočina (124,1 osob na 100 tis. obyv.). Podíl trestné činnosti žen na celkové majetkové kriminalitě se posledních 10 let pohyboval v rozmezí 13,2 % až 17,0 %.

Pro spáchání trestného činu spadajícího do **ostatní kriminality**, která zahrnuje např. výtržnictví nebo drogovou trestnou činnost, bylo v roce 2022 stíháno/vyšetřováno celkem 20 896 osob (193,0 osob na 100 tis. obyv.), z toho 13,5 % žen. Ústecký kraj měl s 305,8 osobami na 100 tis. obyvatel nejvyšší index v rámci republiky, následovaný byl sousedním Libereckým krajem (227,7 osob).

Jenom o něco málo méně osob bylo v roce 2022 stíháno či vyšetřováno pro **zbývající kriminalitu** (20 441 osob, 188,8 osob na 100 tis. obyv.). Ze všech typů kriminality zde senioři nad 65 let věku tvořili nejvyšší podíl na celkovém počtu stíhaných/vyšetřovaných osob (3,9 %, 35,8 osob na 100 tis. obyv.). To může souviset mimo jiné s tím, že do zbývající kriminality spadají např. Dopravní nehody silniční nedbalostní, které jsou vůbec nejčastějším trestným činem páchaným právě seniory. Nejvyšší přepočet stíhaných / vyšetřovaných na obyvatele byl v roce 2022 opět v Ústeckém kraji (262,7 osob na 100 tis. obyv.), nejnižší naopak v Praze (155,4 osob na 100 tis. obyv.).

Posledním sledovaným typem trestné činnosti je **hospodářská kriminalita**. V roce 2022 bylo stíháno/vyšetřováno 5 786 osob (53,4 osob na 100 tis. obyv.), nejméně za posledních 10 let. Drtivá většina z nich byli dospělí mezi 18 a 64 lety (96,6 %), podíl osob ve věku 65 let a více se meziročně udržel na stejné hodnotě 2,4 %, naopak mírně poklesnul podíl nezletilých osob na 1,1 %. Stíhané/vyšetřované ženy se na této trestné činnosti podílely v poměrně významném množství, a to od 28 % do 31 % v posledních deseti letech. Nejvyšší počet stíhaných/vyšetřovaných na obyvatele byl v roce 2022 v Praze (84,7 osob na 100 tis. obyv.), nejnižší naopak ve Středočeském kraji (34,0 osob na 100 tis. obyv.).

¹³ <http://www.ok.cz/iksp/docs/338.pdf>



4. Odsouzené osoby

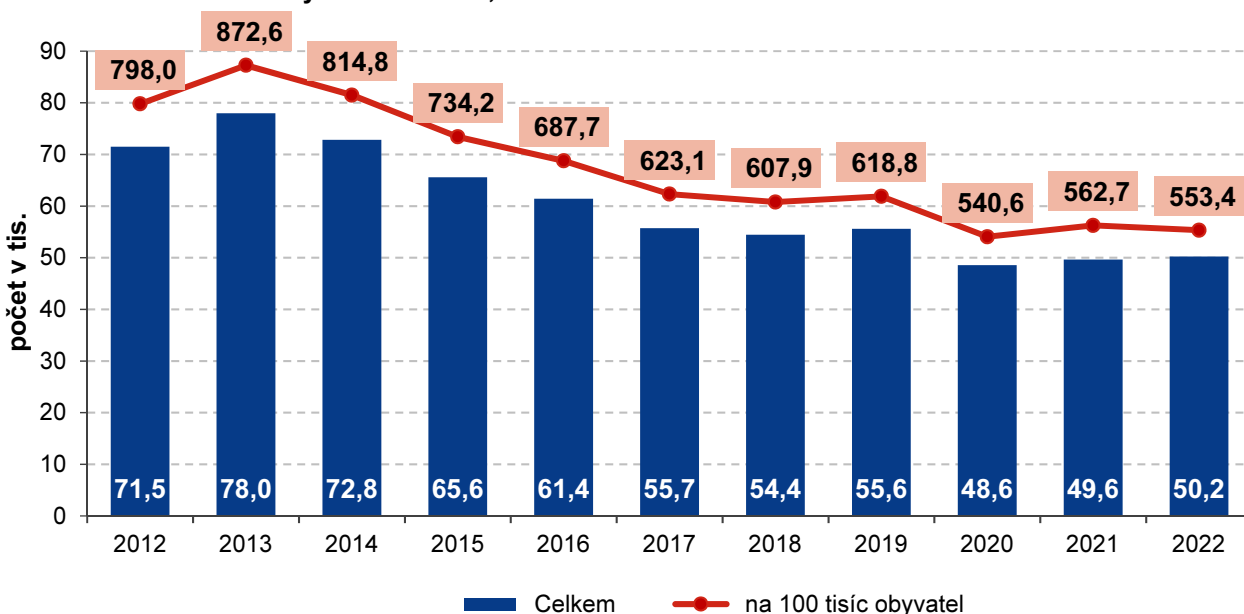
Na rozdíl od policejních statistik, které používají tzv. takticko-statistické dělení kriminality (TSK), **justiční statistiky** s tímto dělením obvykle nepracují. Namísto toho používají **dělení kriminální**, které vychází ze zvláštní části trestního zákoníku a nijak nedefinuje co je např. násilná nebo mravnostní kriminalita. Rozdělení odsouzených a dále pak vězňů osob dle takticko-statistického dělení je proto nestandardní a s jistými limity. Jedna kategorie TSK může zahrnovat více paragrafů trestního zákoníku, a naopak jeden paragraf může být statisticky rozčleněn na více kategorií TSK.

Rostoucí trend v registrované kriminalitě se odráží i ve vývoji počtu odsouzených osob, byť v tomto případě se hlavní efekt projeví až s určitým zpožděním. Nicméně v uplynulém roce lze již sledovat mírný nárůst, a to jak absolutně, tak i v přepočtu odsouzených na 100 000 obyvatel v trestně odpovědném věku¹⁴. Nejvíce osob bylo za sledované období odsouzeno v roce 2013 (77 967 osob). Již dříve zmíněná amnestie z tohoto roku však přinesla zlom. Jejím vyhlášením došlo, kromě propuštění vězňů, také k zastavení některých probíhajících trestních řízení, byla např. zastavena řada kauz hospodářské kriminality. Tím v důsledku došlo k poklesu počtu odsouzených osob. Každoroční pokles lze sledovat od roku 2014 až do mírného navýšení v roce 2019. V roce 2020 pak dosáhl počet odsouzených osob ve sledovaném období svého minima (48 556 osob), v roce 2022 došlo k mírnému meziročnímu nárůstu o necelá 1,2 % na 50 227 osob.

Údaje o počtu odsouzených osob podle krajů nejsou vykazovány podle 14 územních samosprávných jednotek, ale podle tzv. soudních krajů, kterých je pouze 8¹⁵. Data jsou vykazována podle toho, který soud danou věc vyřídil, a tedy kterému spadá dle místní příslušnosti (řízení koná soud, v jehož obvodu byl trestný čin spáchán). Soudy pak spadají pod nadřízené krajské soudy a právě podle těchto soudů jsou počty odsouzených vykazovány do jednotlivých krajů.

Nejvíce osob bylo v roce 2022 odsouzeno v Severomoravském kraji (9 079) a dále v Severočeském kraji (8 365), nejméně naopak v Jihočeském (3 343 osob).

Graf 22: Počet odsouzených osob v ČR, 2012–2022



Zdroj: Ministerstvo spravedlnosti ČR

¹⁴ Mezi odsouzené osoby jsou řazeny pouze jednotlivci starší 15 let. Děti do 15 let jsou souzeny dle zákona o soudnictví ve věcech mládeže a nelze je považovat za běžné odsouzené osoby.

¹⁵ Hl. m. Praha, Středočeský kraj, Jihočeský kraj, Západočeský kraj, Severočeský kraj, Východočeský kraj, Jihomoravský kraj, Severomoravský kraj

Za spáchání trestného činu spadajícího do oblasti násilné kriminality, bylo v roce 2022 odsouzeno 6 399 osob. Jako stoupá počet registrovaných případů mravnostní kriminality, tak roste i počet osob, které za ni byly odsouzeny. V roce 2022 to bylo 771 osob, o 32 % více než před 10 lety. Majetková trestná činnost vedla k rozsudku pro celkem 14 853 osob, o 40 % méně než na počátku dekády. Počet odsouzených za hospodářskou kriminalitu v průběhu sledovaného období až tolik nekolísá, 2 664 osob v roce 2022 bylo jen o 522 odsouzených méně, než bylo maximum v roce 2013 (3 186 osob). Zbývající a ostatní kriminalita je vykázána dohromady a v roce 2022 bylo za tuto trestnou činnost odsouzeno celkem 31 257 osob.

5. Vězněné osoby

Jedním ze základních ukazatelů trestní a sankční politiky je počet vězněných osob a jejich přepočítání na 100 tisíc obyvatel. Česká republika se dlouhodobě v rámci evropského srovnání pohybuje na předních místech ve velikosti vězeňské populace. České věznice však z hlediska počtu vězněných osob prošly za posledních 30 let turbulentním vývojem. Po rozsáhlé amnestii z roku 1990, kdy meziročně poklesl počet vězněných osob v Česku o téměř dvě třetiny, počet vězněných osob každoročně rostl až do roku 1999, kdy bylo ve věznicích historicky rekordních 23 tisíc osob starších 15 let. Zlom přišel v roce 2013, kdy v lednu prezident vyhlásil amnestii¹⁶, na jejímž základě bylo v průběhu roku z věznic propuštěno celkem 6 471 osob a tím došlo k prudkému poklesu počtu vězňů. Od počátku roku 2014 však začal počet vězňů opět růst a vrcholu dosáhl v roce 2016 (22 481 vězněných osob), tedy téměř tolik, co před amnestií. Od tohoto roku počet vězňů každoročně mírně klesal až na 18 748 osob v roce 2021. Ve stejném roce také poprvé od roku 2015 (kdy ještě dozníval efekt amnestie) klesla průměrná naplněnost kapacity českých věznic pod 100 %. V roce 2022 však opět došlo k meziročnímu nárůstu na 19 052 osob, nicméně naplněnost kapacit zůstala na 94 %.

Vězeňská populace (vězněné osoby) se skládá z osob obviněných (ve výkonu vazby¹⁷), odsouzených osob (ve výkonu trestu odnětí svobody) a chovanců v detenčních ústavech. V roce 2022 bylo z výše zmíněných 19 052 vězněných osob 1 438 obviněných, 17 49 odsouzených a 116 chovanců. Obvinění tak tvořili 7,5 % celkové vězeňské populace a tento podíl je někdy vnímán jako ukazatel efektivnosti trestního a soudního systému.

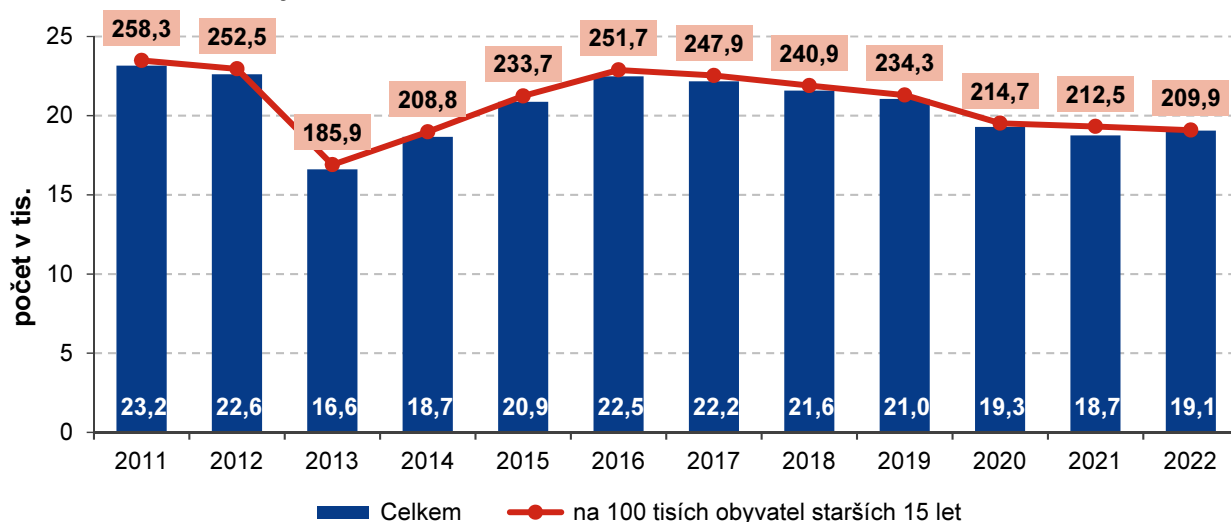
Ústavy pro výkon zabezpečovací detence jsou, stejně jako věznice nebo vazební věznice, organizačními jednotkami Vězeňské služby. Účelem zabezpečovací detence je především ochrana společnosti spočívající v izolaci zvláště nebezpečných pachatelů zločinů a činů jinak trestných, a to za současného terapeutického a výchovného působení na tyto osoby.¹⁸

¹⁶ Rozhodnutí č. 1/2013 Sb., prezidenta republiky o amnestii ze dne 1. ledna 2013, <http://aplikace.mvcr.cz/sbirka-zakonu/ViewFile.aspx?type=z&id=25446>

¹⁷ Na rozdíl od **trestu odnětí svobody**, který je trestněprávní sankcí, jejímž cílem je potrestat **odsouzeného**, je **vazba** opatření, které slouží k zajištění **obviněné osoby** před vynesením rozsudku pro účely trestního řízení. O uvalení vazby rozhoduje soud, s tím, že obviněný může být vzat do vazby jen ze zákonem daných důvodů. Uvalením vazby se nerozhoduje o vině obviněného, nýbrž pouze o jeho zajištění pro účely trestního řízení, platí zde presumpce nevinoty. Vazba je vykonávána ve zvláštní vazební věznici nebo ve vyhrazeném oddělení běžné věznice.

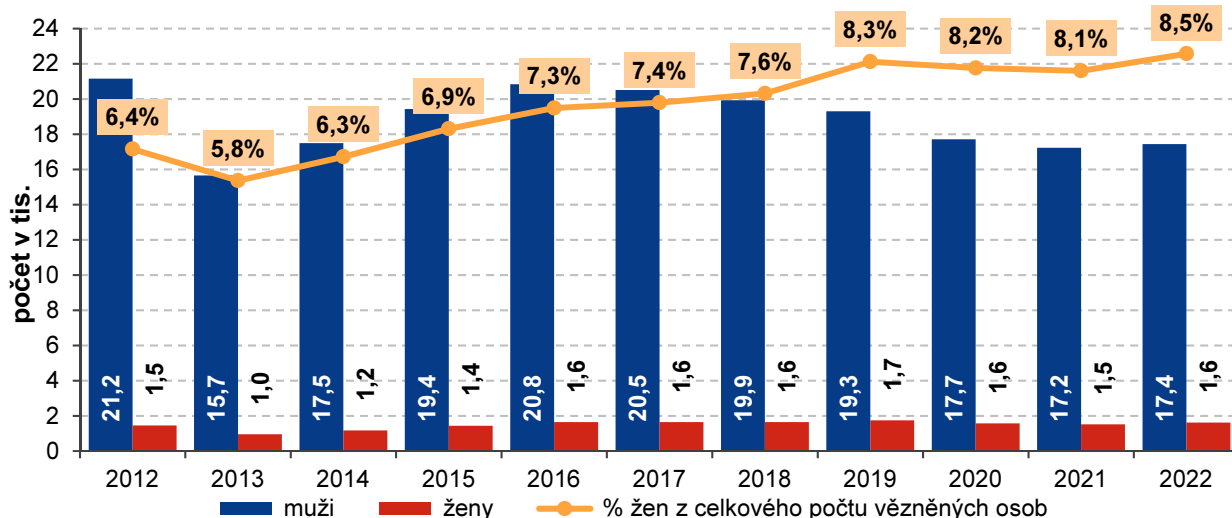
¹⁸ <http://www.ok.cz/iksp/docs/425.pdf>



Graf 23: Počet vězňených osob v ČR, 2012–2022

Zdroj: Generální ředitelství vězeňské služby ČR

Česko rovněž patří k zemím, kde je za mřížemi ve srovnání s dalšími státy poměrně hodně žen. Ačkoliv v absolutních číslech mezi vězňenými osobami v Česku výrazně převažují muži, růst početního stavu vězeňkyň je výrazně strmější. Po amnestii v roce 2013 ve věznicích „zbylo“ pouze 957 vězeňkyň. V roce 2022 jich bylo již 1 613. To je nárůst o téměř 70 %. Počet mužských vězňů se za stejné období navýšil pouze o 11 % (na 17 439 osob v roce 2022). Za posledních 10 let se tak mírně navýšil podíl žen na celkové vězeňské populaci, v roce 2022 tvořily ženy 8,5 % všech vězňených osob, zatímco v roce 2012 jen 6,4 %.

Graf 24: Počet vězňených osob v ČR podle pohlaví, 2012–2022

Zdroj: Generální ředitelství vězeňské služby ČR

Mezinárodní srovnání podílu žen na celkové vězeňské populaci v zemích EU je dostupné naposledy za rok 2021. V tomto roce bylo v Česku ve vězení 1 519 žen, což představovalo 8,1 % vězeňské populace. Drželi jsme tak čtvrté místo v rámci srovnávaných zemí. Větší podíl na vězeňské populaci tvořily ženy jen na Kypru (9,7 %), na Maltě (8,8 %) a v Lotyšsku (8,4 %). Naopak nejmenší podíl měly ženy v Bulharsku (3,6 %) a ve Francii (3,2 %).

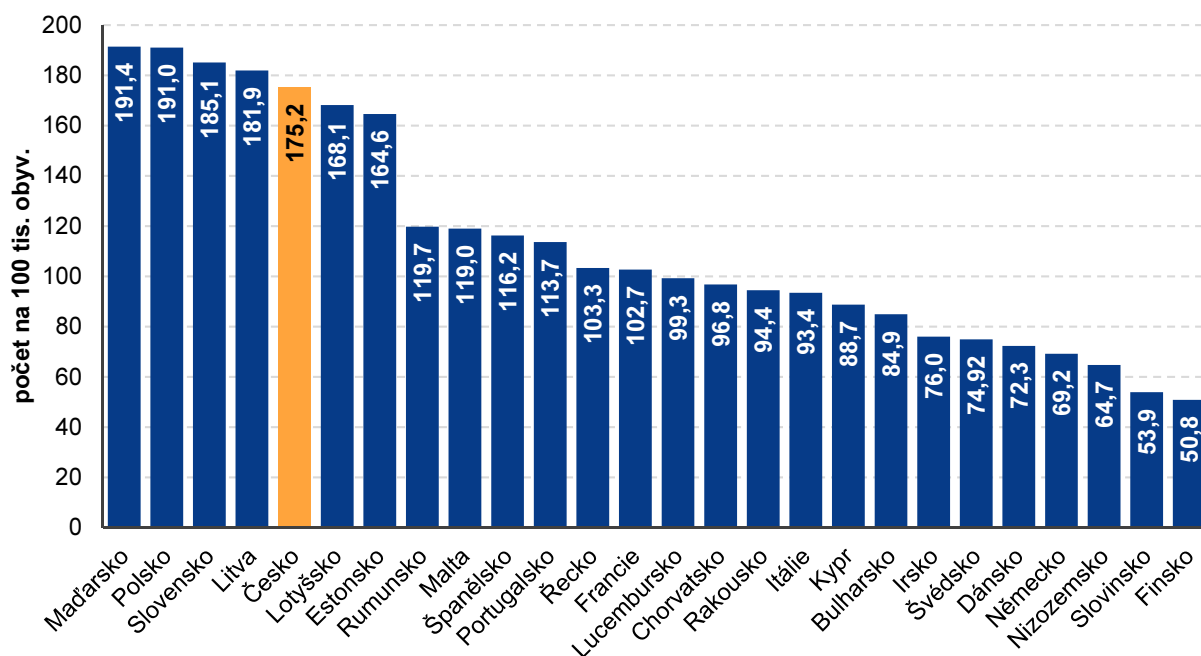
Vzhledem k demografickému vývoji populace lze podle očekávání sledovat také postupné navyšování počtu vězňů v seniorském věku. Zatímco v roce 2012 tvořily osoby nad 65 let pouze 0,1 % (33 osob) vězeňské populace, tak v roce 2022 to byla již 2 % (383 osob).

Pokud bychom se chtěli podívat na počty vězňů podle toho, do které z jednotlivých kategorií kriminality spadá trestný čin, kvůli kterému ve vězení skončily, dostaneme se do komplikované situace. Většina vězňů je totiž souzena a odsouzena v souběhu s jiným trestným činem. To znamená, že se jedna osoba může objevovat ve více kategoriích současně. Proto součet za jednotlivé typy kriminality bude vždy vyšší než za kriminalitu celkem. Nejvíce osob bylo v roce 2022 vězněno (mimo jiné) za hospodářskou kriminalitu (18 396 osob), dále za majetkovou (15 388 osob) a ostatní kriminalitu (10 762 osob), nejméně naopak za mravnostní kriminalitu (4 521 osob).

Podle místa trvalého bydliště vězňů nejvíce české vězňice v roce 2022 zaplňovali obyvatelé Moravskoslezského kraje (2 960 osob), Ústeckého kraje (2 953 osob) a z Prahy (1 815 osob). Nejméně naopak za mřížemi sedělo obyvatel Vysočiny (467 osob).

V roce 2022 u nás bylo výše zmíněných 19 052 vězňů, což je v přepočtu na 100 tisíc obyvatel 176,0 vězňů (209,9 na 100 tisíc obyvatel v trestně odpovědném věku). Tento tzv. index vězeňské populace dlouhodobě klesá, nicméně i tak je v porovnání s ostatními evropskými státy velmi vysoký. Poslední mezinárodní srovnání je dostupné za rok 2021, kdy hodnota (175,2 vězňů na 100 tis. obyv.) řadila Česko na pátou nejvyšší příčku v rámci zemí EU. Před námi již bylo pouze Maďarsko (191,4 vězňů na 100 tis. obyv.), Polsko (191,0 vězňů na 100 tis. obyv.), Slovensko (185,1 vězňů na 100 tis. obyv.) a Litva (181,9 vězňů na 100 tis. obyv.), která na tom byla až do roku 2020 vždy nejhůře. V letech 2017 až 2019 se Česko nacházelo dokonce na druhé nejvyšší příčce hned za Litvou. Na pokles počtu vězňů může mít vliv i nárůst využívání podmíněného propuštění od roku 2019, přesto právě stále nízký počet alternativních trestů v porovnání se zahraničím je jednou z příčin vysokého počtu vězňů a přeplněných věznic.¹⁹

Graf 25: Počet vězňů na 100 tisíc obyvatel v zemích EU, 2021



Zdroj: Eurostat

¹⁹ http://www.ok.cz/iksp/docs/470_Analyza_trendu_kriminality_v_Ceske_republice_v_roce_2020.pdf