

3. Výkonnost odvětví

Mezikvartální pokles HPH v celé ekonomice se ve 2. čtvrtletí prohloubil až na 9,4 %.

Jestliže restriktivní protipandemická opatření tvrdě dopadla v 1. čtvrtletí 2020 primárně na odvětví těsně navázaná na cestovní ruch, během následujícího kvartálu již dokázala na několik týdnů fakticky paralyzovat velkou část ekonomiky. Hrubá přidaná hodnota (HPH)¹ tak mezikvartálně propadla o rekordních 9,4 % a citelně prohloubila svůj pokles z 1. čtvrtletí (-2,4 %). V meziročním vyjádření se HPH v celém 1. pololetí snížila o 6,1 % a mírně překonala intenzitu obdobného útlumu z první půle krizového roku 2009. Pololetní výkon řadil Česko v rámci států EU spíše k průměrným (na 12. místo ze 23 států s dostupnými údaji²). Nejhlubší útlum registrovaly především státy jižního křídla eurozóny (například Španělsko 12,9 %, Itálie 11,8 %, Portugalsko 8,7 %) a také Francie (12,1 %). Naopak relativně příznivé pozici se dosud těšily hlavně severské státy a rovněž většina novějších členů EU (se vstupem po roce 2000), například Litva (-0,8 %), Bulharsko (-2,7 %), Polsko (-3,5 %). Rozdíly mezi státy vypovídají primárně o náběhu koronavirové nákazy napříč EU, rychlosti a intenzitě vládních restriktivních opatření a zčásti také o odlišné odvětvové skladbě ekonomik (negativně se projevilo vyšší zastoupení odvětví s vazbou na cestovní ruch, pozitivně pak například role veřejných služeb).

Největší meziroční útlum výkonu ekonomiky postihl v 1. pololetí hlavně státy jižního křídla eurozóny. Česko patří spíše k průměru.

Výkon ekonomiky táhl dolů nejvíce zpracovatelský průmysl.

Meziroční pokles přidané hodnoty v tuzemské ekonomice byl v 1. pololetí 2020 bezmála z poloviny výsledkem citelného propadu zpracovatelského průmyslu (příspěvek 2,7 p. b., pokles samotného odvětví o 10,6 %). Toto odvětví přitom vlivem své váhy táhlo dolů celou ekonomiku nejvíce jak v 1., tak i ve 2. letošním čtvrtletí. Více než o desetinu slabší výkon zaznamenala v 1. pololetí také nezpracovatelská průmyslová odvětví. I zde se projevil vliv několikátýdenního přerušení výroby motivovaného hygienickými opatřeními, ale i sníženou poptávkou³. Podstatně lépe se vyvíjelo stavebnictví, v němž zpočátku nebyly dopady nastupující hospodářské recese patrné. V 1. čtvrtletí se dokonce jeho výkon díky vysoké zásobě zakázek i příznivému počasí mírně zvýšil. Ve 2. čtvrtletí již HPH klesla (o 6,2 %). Již tak náročný administrativní proces přípravy staveb se vlivem vyhlášeného nouzového stavu dále komplikoval, řada projektů byla pozastavena. Odvětví bylo limitováno nedostatkem pracovních sil, řada pracovníků se po znovuotevření hranic vracela do Česka pomalu. Tento faktor platil i pro odvětví primárního sektoru, což se projevilo poklesem odpracovaných hodin (o více než 5 % v 1. pololetí). Navzdory tomu zde HPH rostla již třetím rokem v řadě (+4,1 %, nejvíce z 11 hlavních odvětví). Přispěla k tomu stabilizovaná situace v zemědělské prvovýrobě, jež nebyla vyjma zpřísněných hygienických opatření regulačními vlivy negativně dotčena. Výroba masa v 1. pololetí stagnovala, tuzemští producenti prodali naturálně o 5 % mléka více. Růst celého primárního sektoru podpořila i pokračující živelní těžba dřeva.

Ve stavebnictví se negativní dopady začaly projevovat s mírným zpožděním.

K růstu výkonu v primárním sektoru pomáhala živočišná výroba i těžba dřeva.

Přidaná hodnota se nejvíce snižovala v odvětví obchod, doprava, ubytování a pohostinství.

Silný makroekonomický dopad pocítil rovněž segment obchod, doprava, ubytování a pohostinství (příspěvek -2,2 p. b.). HPH zde mimo jiné vlivem zásadního omezení mezinárodního pohybu osob⁴ propadla o osminu – tedy nejvíce z hlavních odvětví. Vliv ostatních odvětví terciární sféry byl řádově nižší. I tak byla některá z nich silně zasažena – zejména tzv. ostatní služby⁵, kde HPH klesla o desetinu (z toho ve 2. čtvrtletí o více než pětinu). Menší pokles ve výši 2 až 3 % byl shodně patrný v profesních, vědeckých a technických činnostech, dále ve finančnictví nebo činnostech v oblasti nemovitostí. Naopak ve veřejných službách⁶ zajišťujících základní chod společnosti HPH stagnovala. Rovněž role informačních a komunikačních činností v pandemickém období nabírala na významu. I tak se přidaná hodnota v tomto dynamickém odvětví letos zvýšila nejméně za posledních osm let (+1,3 %).

Protipandemická opatření posílila roli veřejných služeb a informačních a komunikačních činností.

Břežnové a dubnové zmrazení činnosti klíčových exportních podniků vyústilo v rekordní propad průmyslové produkce.

Nebývale silný a rychlý dopad protipandemických opatření na výkony tuzemského průmyslu dokládají i podrobnější údaje z podnikových statistik. Jestliže v první čtvrtině letošního roku průmyslová produkce⁷ mezikvartálně klesla „jen“ o 3,7 %, ve 2. čtvrtletí došlo k prohloubení na dosud nevídaných 18,3 %. Rekordní letošní propad byl zásadně ovlivněn vývojem na přelomu obou čtvrtletí – v březnu se produkce meziměsíčně snížila o více než desetinu, v dubnu téměř o čtvrtinu. Opatření proti šíření koronaviru vedla

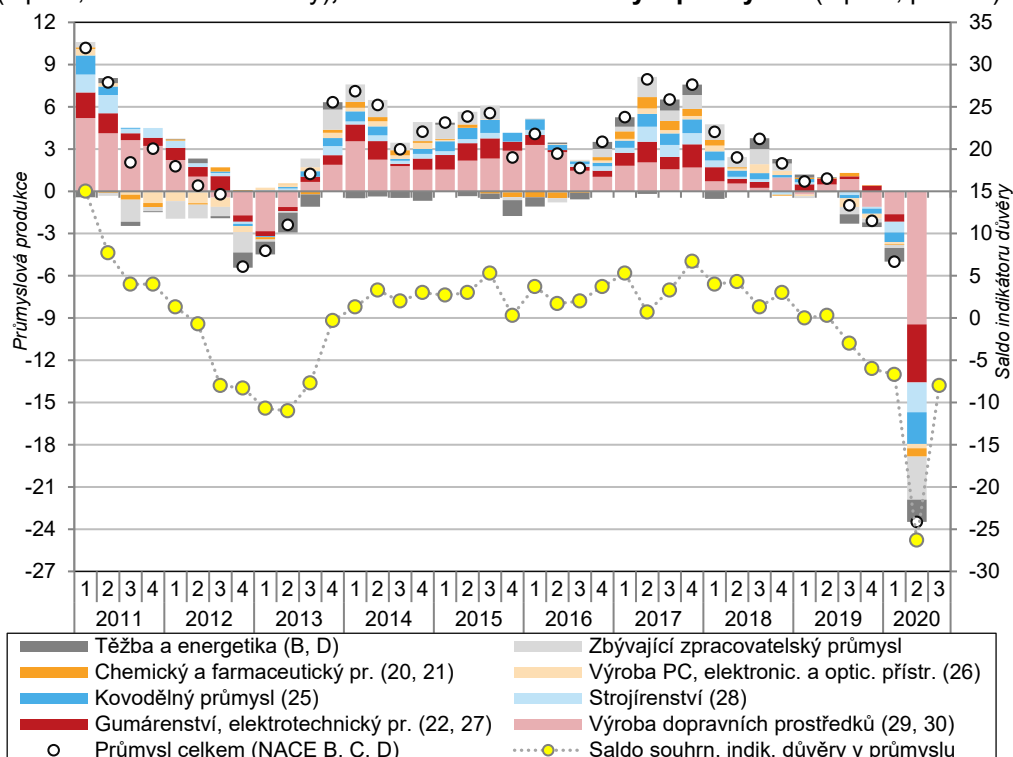
Červencová produkce stále za úrovní z doby před pandemií mírně zaostávala.

Více než polovina meziročního poklesu průmyslu v 1. pololetí šla na vrub automobilového průmyslu a jeho nejbližších subdodavatelů.

postupně k narušení či k úplnému zpretrhání dodavatelských řetězců. Během druhé poloviny března začala řada podniků omezovat výrobu, mnohé ji prakticky zastavily (to se týkalo zejména klíčových firem automobilového průmyslu a jejich tuzemských subdodavatelů). V následujících měsících sice došlo v mnohých pozastavených oborech k poměrně rychlému oživení, navzdory tomu však i letošní červencová produkce v celém průmyslu za „předpandemickou“ (únorovou) úroveň stále mírně zaostávala (o 4 %).

Průmyslová produkce se ve 2. čtvrtletí 2020 meziročně propadla o 23,6 %. Kromě pandemického nabídkového šoku se zčásti nasčítal také efekt předchozího cyklického zpomalování průmyslu (ve vazbě na dřívější pokles v eurozóně), patrného již po většinu loňského roku⁸. Za celé 1. pololetí činil pokles 14,4 %. Více než třetinou se na tom podílela výroba motorových vozidel, spolu s nejbližšími návaznými obory (elektrická zařízení, gumárenství, plastikářství) pak více než polovinou. Zhruba desetinou následně shodně přispěly jak strojírenský, tak kovodělný průmysl.

Graf č. 4 Příspěvy dílčích odvětví k meziroční změně průmyslové produkce (v p. b., očištěno o kal. vlivy), saldo indikátoru důvěry v průmyslu* (v p. b., pr. osa)



*Saldo důvěry je sezónně očištěno a vyjadřuje stav v prvním měsíci daného čtvrtletí.
Zdroj: ČSÚ

Průmyslová produkce klesla v 1. pololetí meziročně o více než

Není překvapivé, že nejhlubší útlum produkce postihl v 1. pololetí výrobu motorových vozidel (-27,8 % meziročně), neboť na počátku 2. čtvrtletí činilo využití výrobních kapacit v tomto odvětví jen 50 %. Zhruba o čtvrtinu propadl i výkon v těžbě uhlí a kožedělném průmyslu, kde

¹ Údaje o HPH jsou vyjádřeny ve stálých cenách a v očištění o sezónní a kalendářní vlivy.

² Aktuální údaje o HPH za 2. čtvrtletí nebyly dostupné za Irsko, Lucembursko, Chorvatsko a Rumunsko.

³ V odvětví energetiky stály za poklesem výroby (shodou okolností také zejména během března a dubna 2020) plánované technologické odstávky výrobních zařízení.

⁴ Výdaje na konečnou spotřebu klesly letos u nerezidentů v ČR meziročně o více než třetinu, v samotném 2. čtvrtletí 2020 dokonce o nebývalých 62 %. Nerezidenti se na celkových výdajích na konečnou spotřebu domácností v Česku dlouhodobě podílejí zhruba 6 %.

⁵ Zahnují kulturní, zábavní a rekreační činnosti nebo osobní služby pro domácnost (mj. kadeřnictví, čistící služby či opravy výrobků a přístrojů).

⁶ Obsahují veřejnou správu, obranu a sociální zabezpečení, zdravotní a sociální péči.

⁷ Zahnuje odvětví těžby a dobývání, zpracovatelského průmyslu a také energetiky (zde pojímané jako odvětví výroby a rozvodu elektřiny, plynu, tepla a klimatizovaného vzduchu). Všechna meziroční tempa produkce (na úrovni odvětvových sekcí i oddílů) jsou očištěna o kalendářní vlivy, mezičtvrtletní i meziměsíční tempa pak také o vliv sezónnosti.

⁸ K mělkému mezikvartálnímu poklesu průmyslové produkce došlo v ČR již ve 3. a 4. čtvrtletí 2019 (-1,6 % a -0,6 %). Jelikož byl doprovázen redukcí zaměstnanosti, spadl tuzemský průmysl na konci loňského roku do technické recese.



<p>pětinu v automobilovém, těžebním a kožedělném průmyslu. Významný byl propad strojírenství.</p>	<p>ale šlo o dlouhodobý trend. Mnohem významnější byl více než 17% pokles produkce strojírenství, jenž odrážel výrazný propad soukromých investic v celé ekonomice.⁹ O sedminu snížily svou produkci váhově významný kovodělný průmysl, hutnictví, ale také např. výroba nápojů. Naproti tomu potravinářský průmysl docílil jen mírného poklesu (-2,4 %), neboť objem výdajů domácností na předměty krátkodobé spotřeby byl v 1. pololetí restriktivními opatřeními dotčen spíše okrajově (-0,5 %). Podobně na tom bylo i poměrně diverzifikované odvětví ostatního zpracovatelského průmyslu, které podporovala sílící poptávka po zdravotnických potřebách. S tím zčásti souvisela také vyšší produkce farmaceutického průmyslu (+4,9 %), kde je však růst výkonů dlouhodobějším jevem. Mírně rostoucími obory byly letos také dřevozpracující a papírenský průmysl, kde jde patrně o důsledek v posledních letech sílící živelní těžby dřeva. Tři výše uvedené rostoucí obory však v 1. pololetí působily ve směru růstu celkové průmyslové produkce pouhými 0,2 p. b.</p>
<p>Některým zejména menším oborům naopak specifická skladba poptávky během koronavirové krize pomáhala.</p>	<p>Nominální tržby podniků z průmyslové činnosti zaznamenaly letos obdobný vývoj jako průmyslová produkce. Po mírném meziročním poklesu v 1. čtvrtletí (-3,1 %) se v následujícím kvartále propadly (-23,8 %). Za celé 1. pololetí více stržily jen podniky v energetice (+6 %), farmacii (+6 %) a v potravinářství (+2 %). Cenový růst pomohl částečně kompenzovat pokles reálné produkce výrobcům oděvů či usnů, naopak mírný růst produkce nebyl zárukou posílení tržeb v dřevozpracujícím či papírenském průmyslu. Významnější cenový pokles v chemickém průmyslu či hutnictví se negativně podepsal na tržbách podniků a nepříznivý vývoj produkce v těchto odvětvích ještě umocnil. Celkové tržby průmyslových podniků z přímého vývozu klesly oproti 1. pololetí loňského roku o 15 %, tržby z tuzemska jen o 10 %. Vyšší tempa domácích tržeb oproti zahraničním přetrvávala v zásadě i v období 2017 až 2019.</p>
<p>Tržby z průmyslové činnosti meziročně posílily jen v energetice, farmacii a potravinářství.</p>	<p>Krátkodobé vyhlídky průmyslu zůstávaly v letním období nadále nepříznivé. Hodnota průmyslových zakázek¹⁰ byla ve 2. čtvrtletí 2020 meziročně o více než čtvrtinu nižší (bez významnějších rozdílů v tempech mezi domácí a zahraniční poptávkou). Mírný růst signalizovala pouze malá odvětví – farmacie a také výroba ostatních (zejména kolejových) dopravních prostředků, kde je ale vývoj tradičně silně volatilní. Ve výrobě motorových vozidel byly zakázky nižší o 44 %, což lze chápat jako dozvuk dubnového zastavení výroby. Příznivější náznaky přinesly červencové údaje, když zakázky rostly o desetinu (v automobilovém průmyslu), resp. zmírnily pokles na 4 % (v celém průmyslu). O tom, že situace v průmyslu nebyla po jarním šoku ještě zdaleka stabilizovaná, svědčilo stále podprůměrné využití výrobních kapacit (v celém průmyslu i automobilovém segmentu). Nepříznivý byl i vysoký podíl podniků považujících nedostatečnou poptávku za růstovou bariéru¹¹ (na počátku 3. čtvrtletí 63 %, nejvíce za posledních sedm let). Citelné zchlazení trhu práce naznačuje pouze 15% váha nedostatku pracovníků (nejméně od konce roku 2015). Rovněž očekávání podniků v oblasti zaměstnanosti zůstávalo negativní (na úrovni roku recese – 2012). Saldo indikátoru důvěry podnikatelů v průmyslu se během léta zlepšilo, v srpnu skončilo na -6 bodech a dostalo se tak na úroveň z počátku letošního roku. Z jednotlivých oborů přetrvával největší pesimismus ve strojírenství (-31 bodů), nábytkářském (-27) a oděvním průmyslu (-26). Ve výrobě motorových vozidel byl sentiment příznivější a dosáhl stejné hodnoty jako na konci loňského roku (-2 body).</p>
<p>Domácí tržby vykazovaly nadále vyšší tempa než tržby z přímého vývozu.</p>	<p>Zatímco v 1. čtvrtletí se průmyslová produkce v EU meziročně snížila srovnatelným tempem jako v Česku (-5,3 %), ve 2. čtvrtletí byl unijní propad mírnější (-19,2 %). V celém 1. pololetí registrovaly největší útlum Lucembursko a Itálie (shodně -18 %), následované silně průmyslovými ekonomikami Slovenska (-18 %) a Rumunska (-17 %). Pokles v ČR byl v rámci Unie osmý nejvyšší (-14 %), obdobné tempo zaznamenaly i Maďarsko či Německo.</p>
<p>Pokles nových zakázek se v letním období zmírnil. Využití výrobních kapacit stále nedosáhlo úrovně před pandemií.</p>	<p>Nedostatečná poptávka sužovala takřka dvě třetiny průmyslových podniků.</p>
<p>Výrazně negativní saldo důvěry přetrvávalo ve strojírenství.</p>	<p>Meziroční propad průmyslové produkce v 1. pololetí byl v ČR mezi státy EU osmý největší.</p>

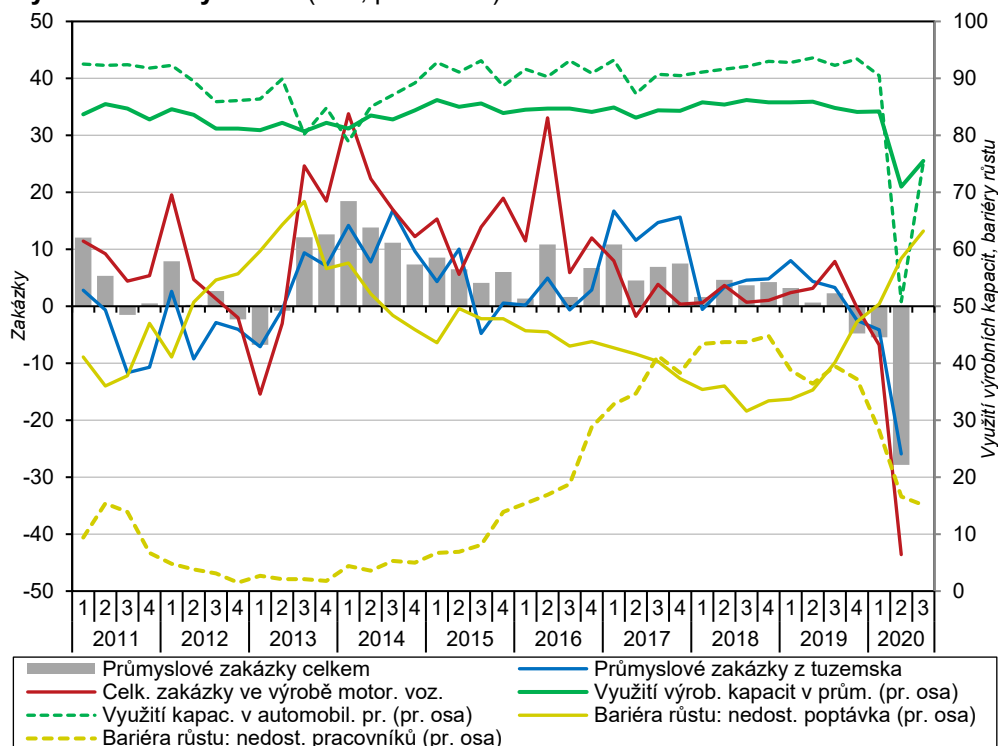
⁹ Ještě významnější útlum ale nastal v roce 2009, kdy objem fixních investic klesl meziročně o 9,2 % a strojírenská výroba se propadla o 28 %.

¹⁰ Zjišťování zakázek probíhá pouze ve vybraných oddílech CZ-NACE (13, 14, 17, 20, 21, 24, 25, 26, 27, 28, 29, 30), které vyrábějí převážně na zakázku, s dlouhodobějším výrobním cyklem a s většími zásobami zakázek.

¹¹ Podniky mohly uvést více hlavních bariér současně. Všechny údaje z konjunkturálních šetření jsou sezónně očištěny.

Lépe si vedlo Polsko (-7 %), kde se projevoval i vliv odlišnější skladby průmyslu (např. vyšší zastoupení odvětví navázaných na zemědělství). Výkon průmyslu rostl pouze v Irsku (+3 %) – vlivem vyššího zastoupení high-tech oborů – a také na Maltě (+2 %). V ČR (-20,0 %) podobně jako v celé EU (-18,5 %) klesla nejvíce výroba v odvětvích vyrábějících produkty investiční povahy (např. stroje, dopravní prostředky).

Graf č. 5 Nové zakázky v automobilovém průmyslu, v průmyslu celkem (v běžných cenách, meziočně v %) a využití výrobních kapacit v průmyslu* a vybrané bariéry růstu* (v %, pravá osa)



*Využití průmyslových kapacit i bariéry růstu jsou sezónně očištěny a vyjadřují stav v prvním měsíci daného čtvrtletí.
Zdroj: ČSÚ

Po příznivém vývoji na počátku roku postihl ve 2. čtvrtletí stavebnictví útlum. Ten se projevil primárně v pozemním stavitelství a postihl spíše malé a střední firmy.

Stavebnictví vstoupilo do roku 2020 s odhodláním. Vysoká zásoba veřejných, ale i soukromých zakázek spolu s velmi příznivým počasím se promítly do pokračujícího růstu stavební produkce¹². Ta se v 1. čtvrtletí mezikvartálně zvýšila o 1,1 %. V následujícím období se však toto odvětví postupně začalo potýkat s problémy. Zavedená vládní restriktivní opatření ztížila administrativní proces přípravy staveb, došlo k přerušení různých výběrových řízení, čímž se narušila plynulost výstavby. Dále také prohloubila ve stavebnictví již tak palčivý problém s dostupností pracovních sil. Stavební produkce tak mezikvartálně klesla o 7,0 %, což představovalo silnější šok než krátkodobý výpadek veřejných infrastrukturních investic na počátku roku 2016 (vlivem přechodu na nové programové období EU). Meziročně klesl ve 2. čtvrtletí výkon stavebnictví o bezmála 9 %. Více než tři roky trvající růstové období tak bylo ukončeno. Na rozdíl od roku 2016, kdy celé odvětví táhlo dolů inženýrské stavitelství, působilo letos negativně pozemní stavitelství. Větší výpadek zde postihl především malé a střední firmy, u nichž lze předpokládat, že méně disponovaly dostatečným rezervoárem zakázek z období nedávné konjunktury. Naopak produkce inženýrského stavitelství i díky zrychlující fázi čerpání eurofondů v obou letošních čtvrtletích rostla (+15,5, resp. +1,7 %).

Několikaletý růst počtu zahájených i dokončených bytů se letos zastavil.

Objem bytové výstavby se v 1. pololetí 2020 mírně snížil. K rychlejšímu poklesu došlo u dokončených bytů, jejich počet (15,3 tis.) se meziročně snížil o 7 %. Méně bytů vzniklo v nových bytových domech (-1,1 tis.), bytů v nebytových budovách či v rodinných domech

¹² Všechny meziroční údaje o stavební produkci jsou očištěny o kalendářní vlivy, mezičtvrtletní i meziměsíční tempa pak také o vliv sezónnosti.



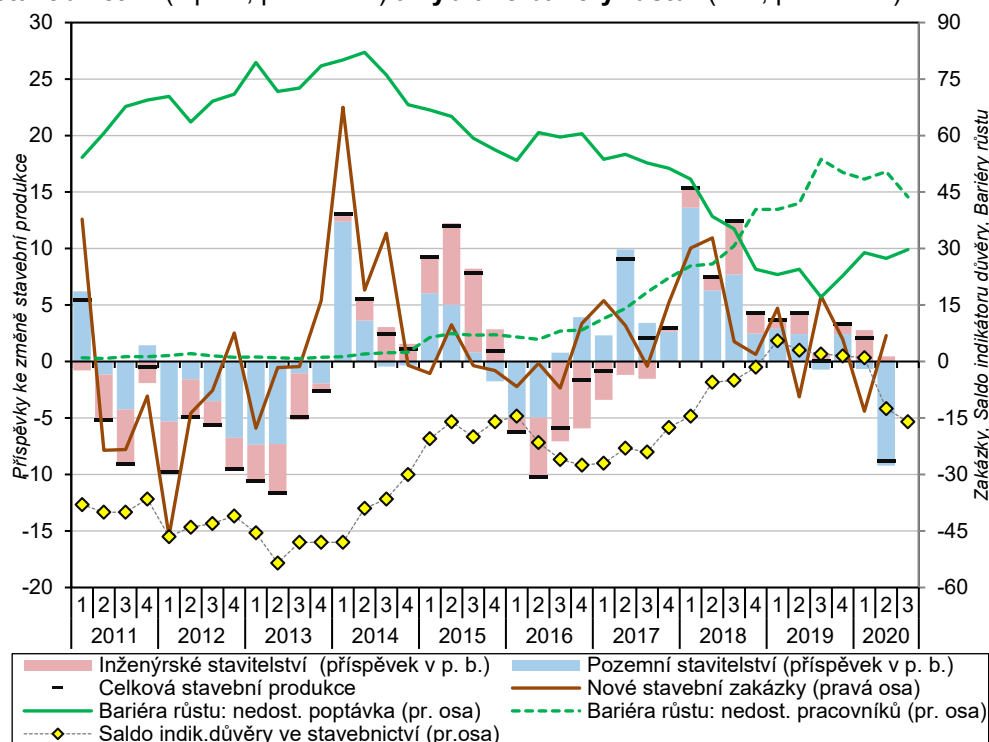
naopak mírně přibýlo. Počet všech zahájených bytů se snížil jen nepatrně (o 2,4 %), opět především vlivem nižší výstavby bytových domů. Naproti tomu četnost bytů v rodinných domech se zvyšovala již šestým rokem, když přesáhla 10 tis. a svou výší se již blížila nejvyšším pololetním úhrnům z konjunkturního období 2006 až 2008.

Orientační hodnota stavebního povolení stagnovala, nové zakázky ve 2. čtvrtletí mírně vzrostly.

Důvěra podnikatelů ve stavebnictví sestoupila na 2,5leté minimum. Hlavní růstová bariéra odvětví se pozvolna přesouvá od nedostatku lidských zdrojů k nedostatku práce.

Orientační hodnota stavebního povolení se za prvních sedm měsíců roku 2020 proti loňské hodnotě téměř nezměnila (-0,6 %). Mírný růst u bytových (+4,6 %) i nebytových budov (+3,9 %) byl kompenzován hlubším poklesem u inženýrských staveb (-9,1 %, zčásti vlivem vysoké loňské základny). Průměrná orientační hodnota stavebního povolení čítala ve stejném období 4,6 mil. korun a meziročně stagnovala. Příznivé bylo, že hodnota nově uzavřených tuzemských zakázek (v podnicích nad 50 zaměstnanců) ve 2. čtvrtletí mírně vzrostla (meziročně o 6,9 %), a to zásluhou pozemního i inženýrského stavitelství. Posilovala i celková zásoba práce ve formě dosud nerealizovaných stavebních zakázek. Na konci 2. čtvrtletí byla meziročně o desetinu vyšší, a to díky veřejným i soukromým objednávkám¹³. Po více než pěti letech posílil i okrajový segment zakázek v zahraničí. Více než tři pětiny zásoby práce stále připadaly na tuzemské veřejné zakázky. Saldo indikátoru důvěry stavebních podnikatelů se od počátku letošního roku zhoršovalo a na počátku léta kleslo na 2,5leté minimum (-16 bodů). V srpnu 2020 považovalo 38 % stavebních podniků za významnou bariéru růstu nedostatečnou poptávku, stejný podíl pak i nedostatek zaměstnanců. Patrně tak skončilo dvouleté období, kdy stavebnictví limitovaly primárně lidské zdroje. Trend růstu váhy nedostatečné poptávky je od začátku letošního roku patrný.

Graf č. 6 Příspěvky odvětví k meziroční změně stavební produkce (v p. b.), nové stavební zakázky (meziročně v %, pravá osa), saldo indikátoru důvěry ve stavebnictví* (v p. b., pravá osa) a vybrané bariéry růstu* (v %, pravá osa)



Údaje o stavební produkci jsou očištěny o kalendářní vlivy.

*Saldo důvěry i bariéry růstu jsou sezónně očištěny a vyjadřují stav v prvním měsíci daného čtvrtletí.

Zdroj: ČSÚ

Stavební produkce v Česku klesla méně

Stavební produkce v EU klesla v 1. pololetí meziročně o 7,8 % – tedy téměř dvojnásobně než v Česku. Největší propad ze sledovaných zemí¹⁴ postihl Francii (-23,5 %) a Španělsko

¹³ Stavební podniky tak měly zajištěnu práci v průměru na deset měsíců dopředu.

¹⁴ Řecko, Itálie a Kypr nebyly z důvodu absence aktuálních dat hodnoceny.

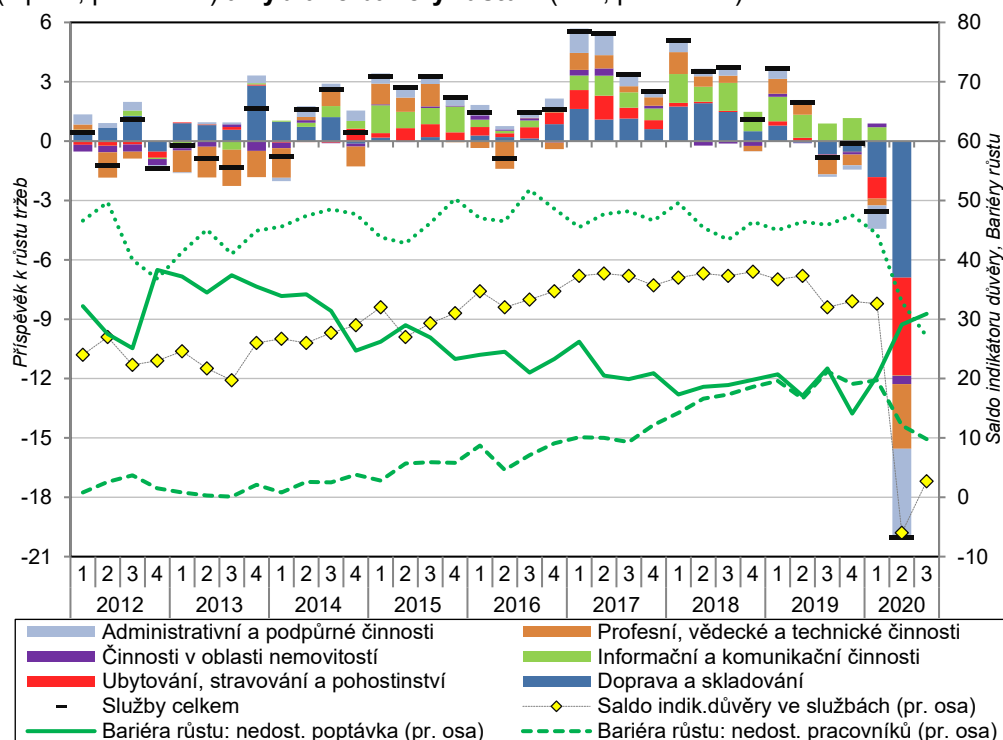
než v EU, zejména díky lepšímu výkonu inženýrského stavitelství.

(−16,0 %). S tím kontrastoval téměř 20% nárůst v Rumunsku. K navýšení došlo v dalších osmi státech, mj. v Německu (+3,6 %) a Polsku (+0,1 %). Lepšího výsledku než EU dosáhly všechny novější členské státy ze střední a východní Evropy, k čemuž mnohde přispěl také svižný růst inženýrského stavitelství.

V březnu i dubnu se tržby ve službách meziměsíčně propadly zhruba o desetinu.

Tržby ve vybraných službách¹⁵ byly vládními restriktivními opatřeními citelně zasaženy. Již v březnu 2020 se meziměsíčně snížily o 8,9 %. V dílčích odvětvích navázaných na cestovní ruch se propadly téměř na polovinu, neboť činnost podniků v nich působících se prakticky omezila jen na první půli měsíce. V dubnu se pokles celkových tržeb mírně prohloubil (−10,4 %). Postupné oživení v následujících měsících v reakci na uvolňované restriktce bylo velmi pozvolné. Mezikvartální pokles ve 2. čtvrtletí tak dosáhl hlubokých 14,4 %, což byl dvojnásobek dosud rekordního útlumu z počátku roku 2009.

Graf č. 7 Příspěvky odvětví k meziroční změně tržeb ve službách*
(v p. b., očištěno o kalendářní vlivy), **saldo indikátoru důvěry ve službách****
(v p. b., pravá osa) a **vybrané bariéry růstu**** (v %, pravá osa)



* Bez odvětví obchodu, peněžnictví, pojišťovnictví, vědy, výzkumu a veřejných služeb.

**Zahrnuje i finanční sektor. Saldo důvěry i bariéry růstu jsou sezónně očištěny a vyjadřují stav v prvním měsíci daného čtvrtletí.
Zdroj: ČSÚ

Za poklesem tržeb ve službách stály zejména slabší výkony v dopravě a skladování a též útlum v ubytování, stravování a pohostinství.

V 1. pololetí 2020 se tržby ve službách meziročně snížily o 12,0 %. Podepsal se na tom hlavně vývoj v dopravě a skladování (příspěvek −4,5 p. b.) a odvětví ubytování, stravování a pohostinství (−3,0 p. b.). Postiženy však byly i ostatní odvětvové sekce – nejméně z nich pak informační a komunikační činnosti (příspěvek +0,3 p. b., růst odvětví 1,7 %). Zatímco některé oddíly tohoto odvětví ze zvýšené poptávky během koronakrizy profitovaly (telekomunikační činnosti, oblasti ICT), jiné byly různou měrou zasaženy (vydavatelské činnosti, tvorba programů a vysílání a zejména tzv. filmový a hudební průmysl, kde tržby propadly o více než třetinu¹⁶). Také odvětví dopravy a skladování se vyznačovalo různorodým vývojem. Hluboký propad letecké dopravy (−63,9 %) i významný pokles v klíčovém oddíle pozemní a potrubní doprava (−15,0 %) kontrastovaly s rostoucí poptávkou

V růstu pokračovaly pouze telekomunikace, oblasti ICT a poštovní a kurýrní činnosti.

¹⁵ Bez obchodu, peněžnictví, pojišťovnictví, vědy, výzkumu a veřejných služeb. Všechny údaje za služby jsou ve stálých cenách, meziroční údaje jsou očištěny o kalendářní vlivy, mezičtvrtletní i meziměsíční jsou očištěny o sezónní vlivy (včetně vlivu počtu pracovních dnů).

¹⁶ Dle údajů Unie filmových distributorů klesly v 1. pololetí 2020 tržby ze vstupného v kinech v ČR meziročně o 56 %. Projevilo se několikátýdenní přerušení provozu kin a později i omezenější nabídka filmových titulů. Ještě i v červenci klesl počet návštěvníků kin meziročně skoro o polovinu – na 709 tis. (nižší červencový údaj byl naposledy zaznamenán v roce 2000).



Čtyři roky trvající růst tržeb za průzkum trhu a veřejného mínění se zastavil.

po poštovních a kurýrních činnostech (+8,8 %). V ubytování, stravování a pohostinství klesly tržby skoro o dvě pětiny. V samotném ubytování činil propad 53,4 %¹⁷. Odvětví administrativní a podpůrné činnosti zaznamenalo téměř čtvrtinový propad tržeb. Projevil se očekávaný hluboký pokles výkonů cestovních kanceláří a agentur (-63,9 %), skoro o čtvrtinu se snížily i tržby pracovním agenturám. Pokles o bezmála desetinu zasáhl i odvětví profesní, vědecké a technické činnosti. Negativní vliv měly hlavně nižší výkony ostatních profesních a vědeckých činností (-13,0 %) a také architektonických i inženýrských činností (-8,1 %), poptávka ale klesala ve všech dílčích oborech, vč. dlouhodobě rostoucího průzkumu trhu a veřejného mínění. Nejméně dotčeny zůstaly právní a účetnické činnosti. Mírný pokles byl zaznamenán i v odvětví činnosti v oblasti nemovitostí (-1,3 %).

Růst maloobchodních tržeb se vlivem restriktivních opatření i zhoršením spotřebitelské důvěry zastavil. Na konci 2. čtvrtletí ale došlo k mírnému oživení.

Maloobchodních tržeb¹⁸ během 1. čtvrtletí 2020 klesly o 2,3 % (šlo o první mezikvartální pokles od konce roku 2013). Obdobné tempo se zopakovalo i v následujícím období. Tyto výsledky byly zásadně ovlivněny protipandemickými opatřeními, která limitovala nákupní možnosti obyvatel zejména v březnu a dubnu¹⁹. I později se celé odvětví potýkalo se stále oslabenou poptávkou ze strany nerezidentů a nákupní apetit tuzemských domácností byl tlumen zhoršující se spotřebitelskou důvěrou, razantním snížením nominálních průměrných mezd i zvyšujícími se obavami domácností z růstu cen i nezaměstnanosti. I přesto došlo k obnovení dosud křehkého meziročního růstu tržeb v květnu (+0,7 %) i červenci (+1,9 %).

Pokles maloobchodu byl v 1. pololetí tažen zejména významnou redukcí tržeb z prodeje pohonných hmot.

Za 1. pololetí 2020 se maloobchodní tržby meziročně snížily o 1,7 %. K tomuto poklesu přispěly nejvíce tržby za prodej pohonných hmot (PHM). Ty se snížily téměř o osminu a v pololetní kumulaci zaznamenaly první pokles od konce roku 2013. Přestože ve 2. čtvrtletí došlo k citelnému snížení spotřebitelských cen PHM, důležitějším faktorem se ukázal být znatelný pokles tranzitní dopravy i slabší pravidelná dojíždka do zaměstnání (v důsledku rozšíření práce z domova). Tržby za prodej nepotravinářského zboží se snížily jen mírně (o 0,3 %). Vývoj v jednotlivých specializovaných prodejnách byl ale odlišný. Zatímco prodeje oděvů, obuvi a koženého zboží či výrobků pro kulturu a rekreaci zaznamenaly dvouciferný pokles, poptávka po počítačových i komunikačních zařízeních, farmaceutickém, zdravotnickém a drogistickém zboží či po výrobcích pro domácnost mírně rostla. Klíčový byl ale silící růst prodeje prostřednictvím internetu nebo zásilkové služby (+28,4 %, z toho ve 2. čtvrtletí +37,8 %). Tržby za prodej potravin v 1. pololetí klesly o 0,3 %. K mírnému poklesu zde zásadně přispěly slabší tržby ve specializovaných prodejnách (-13,6 %). Výrazný útlum, který svou hloubkou přesáhl propad z roku 2009, postihl letos motoristický segment obchodu (-22,6 %).

Růstová dynamika internetových prodejů dále sílí.

Maloobchodní tržby v 1. pololetí klesly v EU dvojnásobným tempem než v ČR.

V 1. pololetí klesly maloobchodní tržby v EU meziročně o 3,5 %, tedy více jak dvojnásobným tempem oproti ČR. O více než desetinu se tržby propadly v Itálii, Španělsku a Bulharsku, silně klesly také např. ve Slovinsku (o 9,5 %). Naopak růst zaznamenali v deseti státech, nejvyšší ve Finsku (+3,7 %), dále v Německu (+1,9 %) a Nizozemsku (+1,7 %). Slabý růst se vyskytl rovněž např. v Polsku či Maďarsku.

¹⁷ Počet přenocování hostů v hromadných ubytovacích zařízeních se letos oproti 1. pololetí roku 2019 snížil o 54 %, z toho u nerezidentů dokonce o 64 %. Útlum byl z velké části plošný, a to jak z hlediska typu zařízení, tak i regionu ubytování. I po uvolnění většiny bariér spojených s přeshraničním pohybem osob zůstával příjezdový cestovní ruch v ČR nadále z velké části ochromen. V červnu činil meziroční pokles všech přenocování 60 %, z toho u zahraničních návštěvníků 90 %.

¹⁸ Všechna meziroční tempa tržeb za maloobchod jsou uvedena ve stálých cenách a očištěna o kalendářní vlivy, mezičtvrtletní tempa jsou očištěna o sezónní vlivy (včetně vlivu počtu pracovních dnů). Maloobchod zahrnuje odvětví CZ-NACE 47.

¹⁹ V březnu propadly maloobchodní tržby meziměsíčně o 10,5 %, v dubnu o dalších 1,8 %. V následujících třech měsících již tržby rostly a v červenci se vrátily na úroveň před pandemií.