

PRACOVNÍ NESCHOPNOST PRO NEMOC A ÚRAZ V 1. POLOLETÍ 2013

Do vývoje dočasné pracovní neschopnosti pro nemoc a úraz v České republice v 1. pololetí 2013 se výrazně promítly právní úpravy nemocenského pojištění platné od 1. 1. 2011 a od 1. 1. 2012, které platí i nadále v roce 2013. Nejvíce se do vývoje dočasné pracovní neschopnosti pro nemoc a úraz promítly úpravy ve stanovení výše dávek nemocenského pojištění.

Uvádíme základní ukazatele statistiky dočasné pracovní neschopnosti pro nemoc a úraz v ČR za 1. pololetí roku 2013 zpracované z dat administrativního zdroje Informačního systému ČSSZ:

Průměrný počet nemocensky pojištěných v 1. pololetí 2013 činil 4 415,4 tis. osob, což je o 43,6 tis. osob méně než v 1. pololetí 2012 (4 459 tis. osob)

Počet nově hlášených případů pracovní neschopnosti celkem se meziročně zvýšil z 607,4 tis. případů v 1. pololetí 2012 na 754,6 tis. případů v 1. pololetí 2013. V tomto počtu bylo zahrnuto 672,2 tis. případů pracovní neschopnosti pro nemoc, 21,9 tis. případů pro pracovní úraz a 60,5 tis. případů ostatních úrazů.

Počet nově hlášených případů pracovní neschopnosti na 100 pojištěnců meziročně vzrostl z 13,6 případů v 1. pololetí 2012 na 17,1 případů v 1. pololetí 2013. Nejvíce případů pracovní neschopnosti na 100 pojištěnců v 1. pololetí 2013 bylo hlášeno v Libereckém kraji (20,5), dále v Plzeňském kraji (19,8), Jihočeském kraji (19,7) Kraji Vysočina (18,7), Karlovarském kraji (18,4) a Královéhradeckém kraji (18,4). Nejméně pak v Hlavním městě Praha (14,5), Olomouckém kraji (15,9) a Jihomoravském kraji (17,0).

Průměrná délka trvání 1 případu pracovní neschopnosti se meziročně snížila ze 47,7 dní v 1. pololetí 2012 na 42,2 v 1. pololetí 2013. Průměrná doba trvání jednoho případu dočasné pracovní neschopnosti se zkrátila o 5,5 dne. Nejdelší průměrná doba trvání jednoho případu dočasné pracovní neschopnosti v 1. pololetí 2013 byla zaznamenána ve Zlínském kraji (51,4 dne), nejkratší zůstává v Praze (37,4 dne).

Průměrné procento pracovní neschopnosti se meziročně zvýšilo z 3,570 v 1. pololetí 2012 na 3,988 v 1. pololetí 2013. **Průměrné procento pracovní neschopnosti udává, kolik ze 100 pojištěnců je průměrně každý den v pracovní neschopnosti pro nemoc či úraz.** Průměrné procento pracovní neschopnosti zohledňuje, jak celkový počet případů pracovní neschopnosti (jak často lidé do pracovní neschopnosti nastupují), tak i průměrné trvání jednoho případu pracovní neschopnosti (jak dlouho v pracovní neschopnosti zůstávají).

Tabulka 1: Základní ukazatele dočasné pracovní neschopnosti pro nemoc a úraz v 1. polovině 2013 podle krajů v ČR

Území	Průměrný počet nemocensky pojištěných	Počet nově hlášených případů pracovní neschopnosti	Počet kalendářních dnů pracovní neschopnosti	Počet nově hlášených případů pracovní neschopnosti na 100 pojištěnců	Průměrné procento pracovní neschopnosti	Počet kalendářních dnů pracovní neschopnosti na 1 nově hlášený případ	Průměrný denní stav práce neschopných
Hl. m. Praha	1 140 969	165 169	6 176 376	14,48	2,991	37,39	34 124
Středočeský kraj	402 794	71 893	2 895 739	17,85	3,972	40,28	15 999
Jihočeský kraj	222 758	43 969	1 919 475	19,74	4,761	43,66	10 605
Plzeňský kraj	213 125	42 126	1 686 559	19,77	4,372	40,04	9 317
Karlovarský kraj	88 095	16 174	650 021	18,36	4,077	40,19	3 591
Ústecký kraj	279 870	49 082	2 197 930	17,54	4,339	44,78	12 143
Liberecký kraj	145 808	29 871	1 199 842	20,49	4,546	40,17	6 629
Královéhradecký kraj	189 680	34 780	1 374 314	18,34	4,003	39,51	7 592
Pardubický kraj	188 058	33 392	1 381 721	17,76	4,059	41,38	7 633
Kraj Vysočina	174 314	32 597	1 357 234	18,70	4,302	41,64	7 498
Jihomoravský kraj	479 588	81 390	3 543 760	16,97	4,082	43,54	19 578
Olomoucký kraj	218 388	34 704	1 666 915	15,89	4,217	48,03	9 210
Zlínský kraj	212 538	36 989	1 902 457	17,40	4,945	51,43	10 511
Moravskoslezský kraj	459 460	82 444	3 923 078	17,94	4,717	47,58	21 674
ČR celkem	4 415 445	754 580	31 875 421	17,09	3,988	42,24	176 104

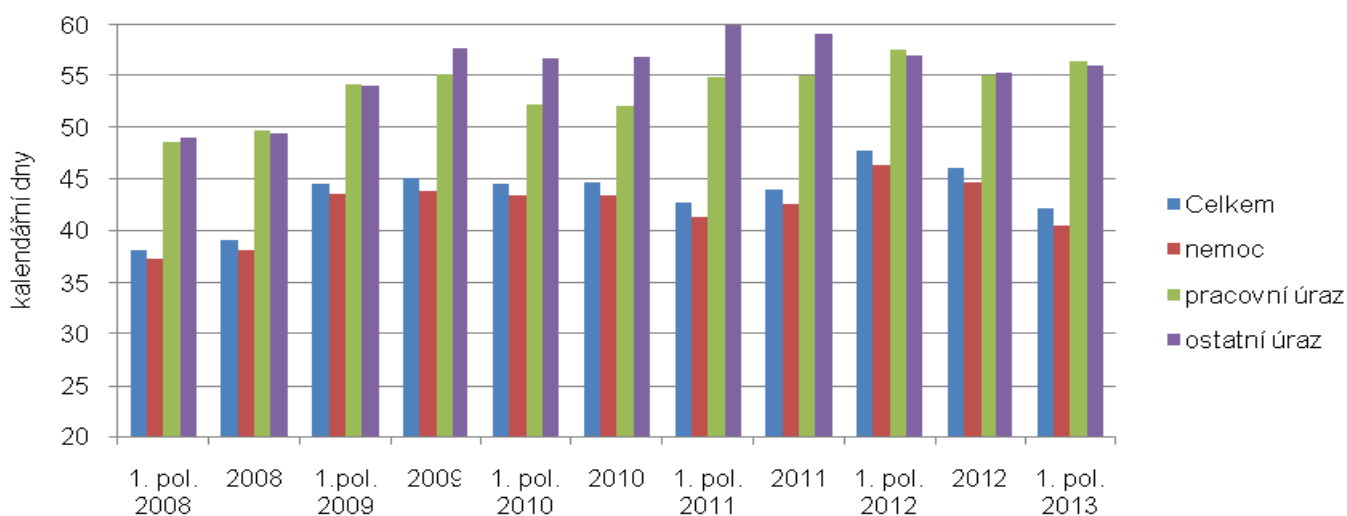
Tabulka 2: Základní ukazatele dočasné pracovní neschopnosti pro nemoc a úraz podle skupin CZ-NACE v ČR v 1. polovině 2013

CZ-NACE	Průměrný počet nemocensky pojištěných	Počet nově hlášených případů pracovní neschopnosti	Počet kalendářních dnů pracovní neschopnosti	Počet nově hlášených případů pracovní neschopnosti na 100 pojištěnců	Průměrné procento pracovní neschopnosti	Počet kalendářních dnů pracovní neschopnosti na 1 nově hlášený případ	Průměrný denní stav práce neschopných
A. Zeměd.,lesnic.,rybářství	112 194	17 616	1 017 681	15,70	5,011	57,77	5 623
B. Těžba a dobývání	33 975	7 225	301 636	21,27	4,905	41,75	1 666
C. Zpracovatelský průmysl	1 142 731	241 661	10 006 742	21,15	4,838	41,41	55 286
D. Výr.a rozv.el.a.j.energ	32 675	3 837	140 032	11,74	2,368	36,50	774
E. Zás.vodou;čin.s odpady	56 793	9 373	401 327	16,50	3,904	42,82	2 217
F. Stavebnictví	249 105	40 569	2 419 816	16,29	5,367	59,65	13 369
G. VO,MO;opravy motor.voz.	597 858	89 858	4 183 702	15,03	3,866	46,56	23 114
H. Doprava a skladování	276 334	42 805	2 072 727	15,49	4,144	48,42	11 452
I. Ubyt.,strav.a pohost.	137 925	17 840	1 021 961	12,93	4,094	57,28	5 646
J. Info.a komunik.činnosti	115 571	15 168	389 024	13,12	1,860	25,65	2 149
K. Peněžnictví a pojišťov.	92 516	13 805	415 064	14,92	2,479	30,07	2 293
L. Čin.v obl.nemovitostí	74 229	6 155	320 930	8,29	2,389	52,14	1 773
M. Profes.,věd.a tech.čin	196 406	22 299	841 593	11,35	2,367	37,74	4 650
N. Administr.a podpúr.čin.	235 231	44 550	1 894 504	18,94	4,450	42,53	10 467
O. Veř.spr. obrana;soc.zab	248 453	40 907	1 321 817	16,46	2,939	32,31	7 303
P. Vzdělávání	339 583	53 370	1 649 130	15,72	2,683	30,90	9 111
Q. Zdravotní a soc.péče	329 351	49 075	2 211 545	14,90	3,710	45,06	12 218
R. Kultur,zábav.a rekr.čin	63 979	7 795	314 161	12,18	2,713	40,30	1 736
S. Ostatní činnosti	62 603	8 465	390 583	13,52	3,447	46,14	2 158
T. Činnosti domácností	1	-	-	-	-	-	-
U. Čin.exteritoriál.org.	78	3	84	3,85	0,595	28,00	-
Nezjištěno	x	x	x	x	x	x	x
Celkem	4 415 445	754 580	31 875 421	17,09	3,988	42,24	176 107

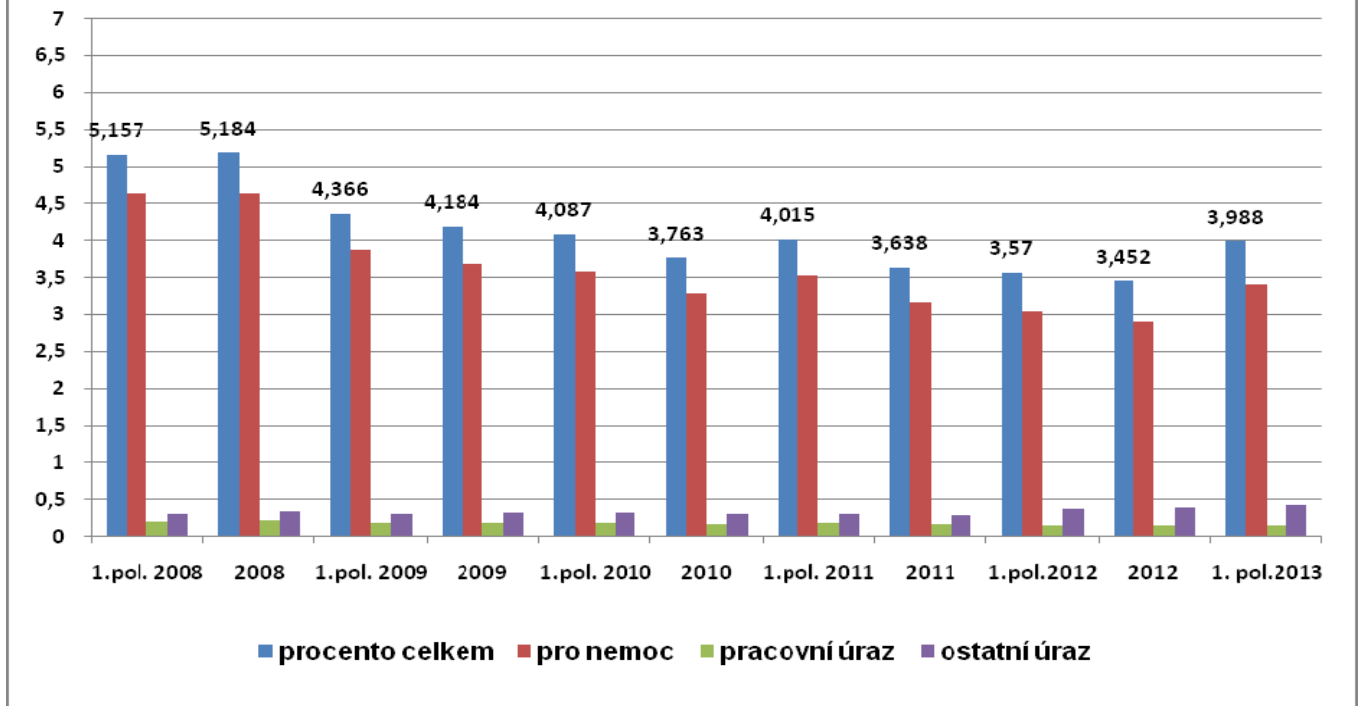
- ležatá čárka na místě čísla značí, že se jev nevyskytoval

x křížek na místě čísla značí, že zápis není možný z logických důvodů

Graf. 1 Průměrná délka trvání pracovní neschopnosti pro nemoc a úraz v kalendářních dnech^{*)}



Graf č. 2 Struktura průměrného procenta pracovní neschopnosti pro nemoc a úraz v období 1.pol. 2008 - 1.pol. 2013 *)



*) Srovnatelnost časových řad a údajů sledovaných statistickým zjišťováním pracovní neschopnosti pro nemoc a úraz státním statistickým výkazem „Nem Úr 1- 02“ končí rokem 2011. Od roku 2012 jsou údaje „Statistiky dočasné pracovní neschopnosti pro nemoc a úraz“ získávány zpracováním dat z administrativního zdroje Informačního systému České správy sociálního zabezpečení (ČSSZ) (viz. metodické poznámky).

Metodické informace týkající se údajů „Statistiky dočasné pracovní neschopnosti pro nemoc a úraz za 1. pololetí 2013“ zpracováním dat z administrativního zdroje Informačního systému České správy sociálního zabezpečení (ČSSZ), jsou uvedeny v metodickém textu.

Nemocenské pojištění – obecné informace

Od 1. ledna 2009 je nemocenské pojištění upraveno zákonem č. 187/2006 Sb., o nemocenském pojištění, ve znění pozdějších předpisů. **Pojistné na nemocenské pojištění je upraveno zákonem č. 589/1992 Sb.**, o pojistném na sociální zabezpečení a příspěvku na státní politiku zaměstnanosti, ve znění pozdějších předpisů. **Od 1. 1. 2011 došlo** v souvislosti s nabytím účinnosti zákona č. 347/2010 Sb., kterým se mění některé zákony v souvislosti s úspornými opatřeními v působnosti Ministerstva práce a sociálních věcí, k zásadním změnám v právní úpravě dotýkající se náhrady mzdy v prvním období dočasné pracovní neschopnosti nebo karantény, nemocenského a byla také zrušena výhodná úprava pro OSVČ. **Od 1. 1. 2012 je zákon č. 187/2006 Sb.**, o nemocenském pojištění, ve znění pozdějších předpisů, novelizován zákonem č. 365/2011 Sb. Touto novelou se rozšiřuje okruh nemocensky pojištěných osob o zaměstnance činné na základě dohody o provedení práce. **Dne 1. 1. 2013 nabytí účinnosti zákon č. 401/2012 Sb.**, kterým se mění zákon č. 359/1999 Sb., o sociálně-právní ochraně. Tímto zákonem se mění v zákoně č. 187/2006 Sb. okruh osob účastných nemocenského pojištění, okamžik zániku pojištění a vymezení subjektů plnících úkoly v nemocenském pojištění.

Přehled zásadních legislativních změn v systému nemocenského pojištění od roku 2011:

➤ **Výše nemocenského (procentní sazby)**

V souvislosti s úspornými opatřeními bylo zrušeno zvyšování procentní sazby pro nemocenské podle délky trvání pracovní neschopnosti. V roce 2010 byla zavedena jednotná sazba nemocenského pro celou dobu trvání pracovní neschopnosti ve výši 60 %. Toto původně jednoleté opatření platí trvale. Výše nemocenského činí 60 % redukovaného denního vyměřovacího základu. U ostatních dávek se od 1. 1. 2011 procentní sazby nemění, tedy u peněžité pomoci v mateřství činí procentní sazba 70 % a u ošetřovného 60 %.

➤ **Poskytování nemocenského až od 22. kalendářního dne pracovní neschopnosti**

Zaměstnanec, který je uznán ošetřujícím lékařem dočasně práce neschopným, **má nárok na nemocenské od 22. kalendářního dne trvání jeho dočasné pracovní neschopnosti do konce dočasné pracovní neschopnosti, maximálně však 380 kalendářních dnů** počítaných od vzniku dočasné pracovní neschopnosti (včetně zápočtů předchozí doby trvání dočasné pracovní neschopnosti).

Po dobu prvních 21 kalendářních dnů je zaměstnanec, kterému trvá pracovní vztah zakládající účast na nemocenském pojištění, zabezpečen náhradou mzdy, kterou poskytuje zaměstnavatel podle zákoníku práce. Náhrada mzdy náleží za pracovní dny a to při dočasné pracovní neschopnosti od 4. pracovního dne (při karanténě od prvního pracovního dne).

➤ **Výše dávek nemocenského pojištění v souvislosti se zvýšením redukčních hranic**

Dávky se počítají z denního vyměřovacího základu, který se zjistí tak, že započitatelný příjem zúčtovaný zaměstnanci v rozhodném období (zpravidla období 12 kalendářních měsíců před kalendářním měsícem, ve kterém vznikla sociální událost) se dělí počtem „započitatelných“ kalendářních dnů připadajících na toto rozhodné období.

Takto stanovený průměrný denní příjem se upravuje (redukuje) pomocí tří redukčních hranic. Výši tří redukčních hranic platných od 1. ledna kalendářního roku vyhláší Ministerstvo práce a sociálních věcí formou Sdělení ve Sbírce zákonů.

V roce 2012 činila 1. redukční hranice 838 Kč, 2. redukční hranice 1 257 Kč, 3. redukční hranice 2 514 Kč.

V roce 2013 činí 1. redukční hranice 863 Kč, 2. redukční hranice 1 295 Kč, 3. redukční hranice 2 589 Kč.

➤ **Nemocenské pojištění osob samostatně výdělečně činných a zahraničních zaměstnanců**

U osob samostatně výdělečně činných a zahraničních zaměstnanců došlo od 1.1.2011 ke zvýšení sazby pojistného na nemocenské pojištění z 1,4 % na 2,3 %. Tato sazba zůstává platná i pro roky 2012 a 2013 dle zákona č.364/2011 Sb.

Účast OSVČ na nemocenském pojištění je dobrovolná a vzniká na základě přihlášky k nemocenskému pojištění a zaplacením pojistného na nemocenské pojištění. Od 1. 1. 2012 činí pro OSVČ minimální měsíční vyměřovací základ, který si může OSVČ určit pro placení pojistného na nemocenské pojištění 5 000 Kč a při sazbě pojistného 2,3 % činí minimální pojistné za kalendářní měsíc 115 Kč.

OSVČ má nárok na nemocenské až od 22. dne trvání pracovní neschopnosti.

Další zásadní změnou platnou od roku 2011 pro nemocensky pojištěné OSVČ je, že v situaci, kdy je jejich samostatná výdělečná činnost vedlejší (např. z důvodu, že jim byl přiznán starobní důchod) a současně se daná osoba přihlásí k dobrovolné účasti na nemocenském pojištění, mění se od 1. 1. 2011 její výkon samostatné výdělečné činnosti na hlavní. Tato OSVČ je tedy povinna platit zálohy na pojistné na důchodové pojištění alespoň v minimální výši, nebo podle výše dosaženého daňového základu za předchozí kalendářní rok.

Od 1. 1. 2011 je zákonem zajištěna provázanost mezi zálohou na důchodové pojištění a platbou na nemocenské pojištění. V praxi to znamená, že měsíční základ určený platbou pojistného na nemocenské pojištění nemůže být vyšší než měsíční vyměřovací základ, ze kterého byla nebo měla být uhrazena záloha na důchodové pojištění v tomto měsíci.

Dobrovolně účastní nemocenského pojištění mohou být i tzv. zahraniční zaměstnanci, tj. zaměstnanci zaměstnavatele, jehož sídlo je ve státě „nesmluvní cizině“, jsou-li pracovně činní v ČR přímo ve prospěch tohoto zahraničního zaměstnavatele.

➤ **Změna okruhu nemocensky pojištěných osob**

Od 1. 1. 2012 je zákon č. 187/2006 Sb., o nemocenském pojištění, ve znění pozdějších předpisů, novelizován zákonem č. 365/2011 Sb. Touto novelou se rozšiřuje okruh nemocensky pojištěných osob o zaměstnance činné na základě dohody o provedení práce a o další osoby uvedené v § 5 písm. a) v bodech 16-20.

U zaměstnance činného na základě dohody o provedení práce vzniká povinná účast na nemocenském pojištění, pokud splňuje dvě podmínky, a to:

- výkon práce na území ČR a
- v kalendářním měsíci, v němž dohoda o provedení práce trvá, dosáhl započitatelného příjmu v částce vyšší než 10 000 Kč.

Dne 1. 1. 2013 nabyl účinnosti zákon č. 401/2012 Sb., kterým se mění zákon č. 359/1999 Sb., o sociálně-právní ochraně. Tímto zákonem se mění v zákoně č. 187/2006 Sb. okruh osob účastných nemocenského pojištění, okamžik zániku pojištění a vymezení subjektů plnících úkoly v nemocenském pojištění.