

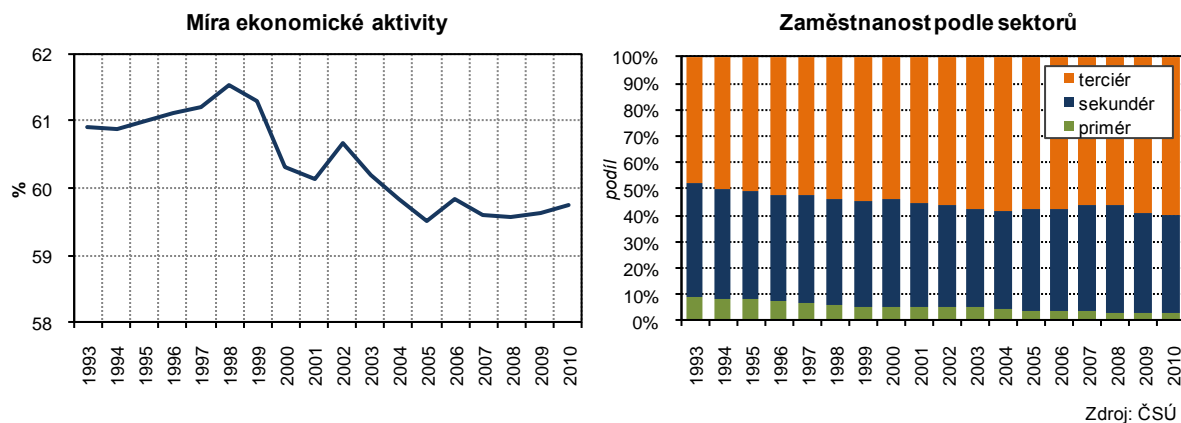
2. SOCIÁLNÍ VÝVOJ

Zaměstnanost a nezaměstnanost (dle výběrového šetření pracovních sil)

Středočeský kraj ve 4. čtvrtletí 2010						
míra ekonomické aktivity (%)	počet zaměstnaných (v tis.)			obecná míra nezaměstnanosti (%)		
	celkem	muži	ženy	celkem	muži	ženy
59,7	602,2	347,7	254,5	5,2	4,4	6,3

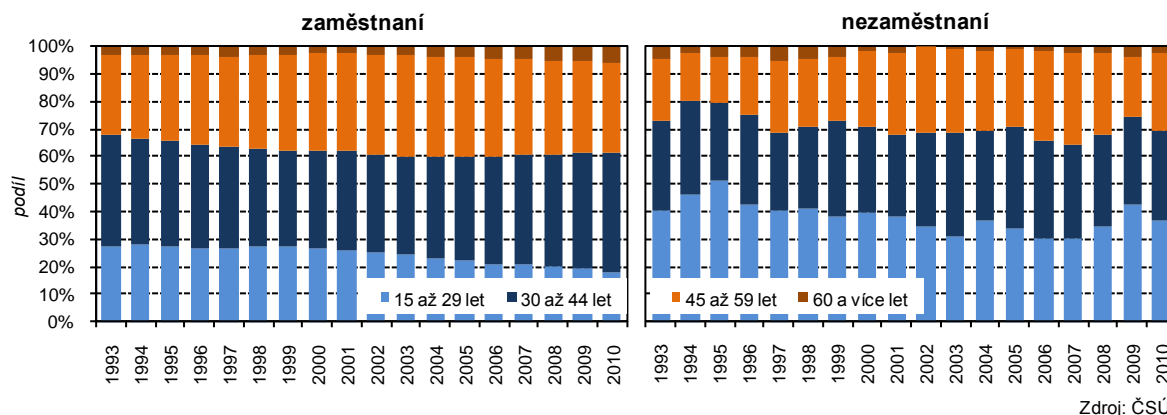
Podle výsledků výběrového šetření pracovních sil (dále jen VŠPS) dosahoval ve 4. čtvrtletí 2010 počet osob zaměstnaných ve Středočeském kraji celkem 602,2 tisíc osob a míra zaměstnanosti³ činila 56,6 %. Vzhledem k dynamice růstu počtu obyvatel dochází meziročně k nárůstu počtu zaměstnaných, **míra zaměstnanosti ovšem od roku 2008 klesá a na konci roku 2010 se dostala přibližně na úroveň roku 2005.** Míra ekonomické aktivity⁴ činila za rok 2010 průměrně 59,7 %, což bylo **o 1 procentní bod více než celorepublikový průměr.** V porovnání s předchozím rokem došlo k mírnému meziročnímu nárůstu ekonomické aktivity o 0,1 procentního bodu.

Míra ekonomické aktivity a zaměstnanost podle sektorů ve Středočeském kraji v letech 1993 až 2010



V roce 2010 pracovalo z celkového počtu zaměstnaných osob starších 15 let **3,0 % v zemědělství a lesnictví, 36,8 % v průmyslu a stavebnictví a 60,2 % ve službách.** Dlouhodobě došlo k nárůstu podílu zaměstnanosti v terciéru na úkor zaměstnanosti v priméru, v posledních dvou letech i na úkor sekundéru.

Pracovní síla podle věku dle VŠPS ve Středočeském kraji

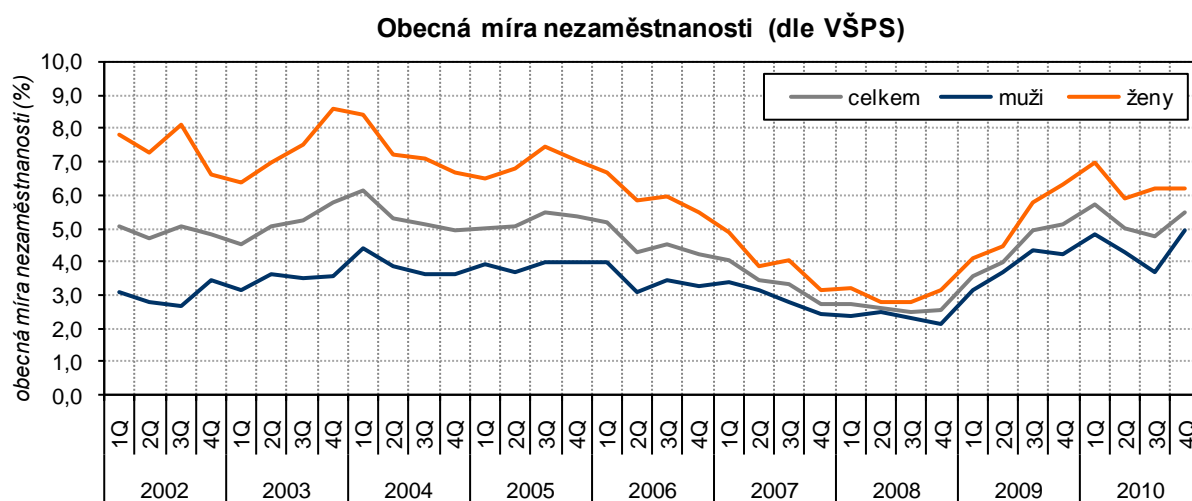


Nejpočetnější věkovou skupinou zaměstnaného obyvatelstva byla ve Středočeském kraji v roce 2010 skupina občanů **ve věku 30 až 44 let (42,9 %).** Podíl této věkové skupiny na celkové zaměstnanosti se dlouhodobě zvyšuje na úkor mladšího obyvatelstva ve věku 15 až 29 let a od roku

³ podíl počtu zaměstnaných ve věku 15-64 let na celkovém obyvatelstvu stejné věkové skupiny

⁴ podíl počtu zaměstnaných a nezaměstnaných na počtu všech osob starších 15 let

2005 se zmenšuje i skupina ve věku 45 až 59 let. **Nejvyššího podílu na celkovém počtu nezaměstnaných dosahovala populace ve věku 15 až 29 let (42,4 %).** Nejčastěji bylo nejvyšší ukončené vzdělání ekonomicky aktivního obyvatelstva Středočeského kraje v roce 2010 středoškolské bez maturity (37,4 %). **Od roku 2003 se pracovní síla vyučených bez maturity snižuje ve prospěch vystudovaných s úplným středním (34,8 %) a vysokoškolským vzděláním (12,0 %).** I přes nárůst vysokoškolsky vzdělaného obyvatelstva byl jeho podíl v kraji o 1,7 procentního bodu nižší než celorepublikový průměr. Muži starší 15 let byli nejčastěji vyučeni v oboru bez maturity (44,7 %), u žen převládalo úplné středoškolské s maturitou (38,0 %). Vyššího podílu terciárního vzdělání vykazovali muži (12,5 %) než ženy (11,6 %).



Zdroj: ČSÚ

Obecná míra nezaměstnanosti dosáhla ve Středočeském kraji za 4. čtvrtletí 2010 hodnoty 5,2 % a **meziročně se zvýšila o 0,8 procentního bodu.** Od druhé poloviny roku 2005 se postupně snižovala až do poloviny roku 2008, kdy bylo dosaženo dlouhodobého minima (2,5 %). **V průběhu roku 2009 došlo k výraznému oslabení zaměstnanosti** a hodnota obecné míry nezaměstnanosti dosáhla v posledním čtvrtletí dvojnásobné hodnoty než ve stejném období roku 2008. **V roce 2010 se situace mírně zlepšila** a začalo se projevovat pozvolné oživení ekonomiky i letní sezónní práce a míra nezaměstnanosti klesla alespoň přes 2. a 3. čtvrtletí.

Vývoj registrované nezaměstnanosti (dle údajů MPSV)

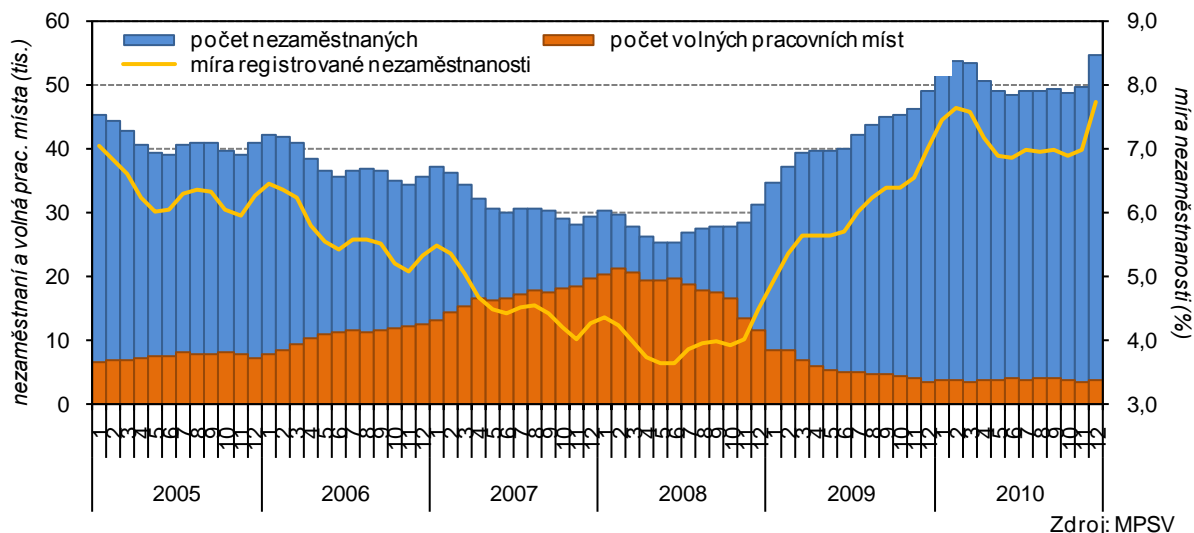
Středočeský kraj 31. 12. 2010					
registrovaná míra nezaměstnanosti (%)			počet uchazečů o zaměstnání		
celkem	muži	ženy	celkem	dosažitelní	na 1 volné pracovní místo
7,7	6,8	9,1	54 716	53 764	15,2

Na konci roku 2010 bylo podle údajů Ministerstva práce a sociálních věcí ve Středočeském kraji registrováno na úřadech práce celkem 54 716 uchazečů o zaměstnání (z toho bylo 53 464 dosažitelných⁵) a **míra registrované nezaměstnanosti činila 7,7 %.** V porovnání se stejným obdobím roku 2009 došlo k navýšení počtu uchazečů o 5 436 a tím následně k celkovému meziročnímu nárůstu míry nezaměstnanosti o 0,7 procentního bodu. Nezaměstnanost se v kraji od roku 2005 postupně snižovala a v květnu 2008 se dostala na víceleté minimum (3,6 %). **Druhá polovina roku 2008 byla již poznamenána mírným růstem, který následně gradoval v průběhu roku 2009.** **K obratu došlo až na konci 1. čtvrtletí 2010** a až do listopadu stejného roku se měsíční míra nezaměstnanosti pohybovala okolo 7,0 %. Obvyklý vzestup na konci roku znamenal nárůst během prosince o 0,7 procentního bodu.

⁵ uchazeči o zaměstnání registrovaní na úřadech práce, kteří mohou nastoupit do zaměstnání. Za dosažitelné se nepovažují uchazeči o zaměstnání ve vazbě, ve výkonu trestu, na základní, náhradní nebo civilní vojenské službě, uchazeči, kteří jsou zařazení na rekvalifikační kurzy, uchazeči, kteří pobírají peněžitou pomoc v mateřství a uchazeči v pracovní neschopnosti

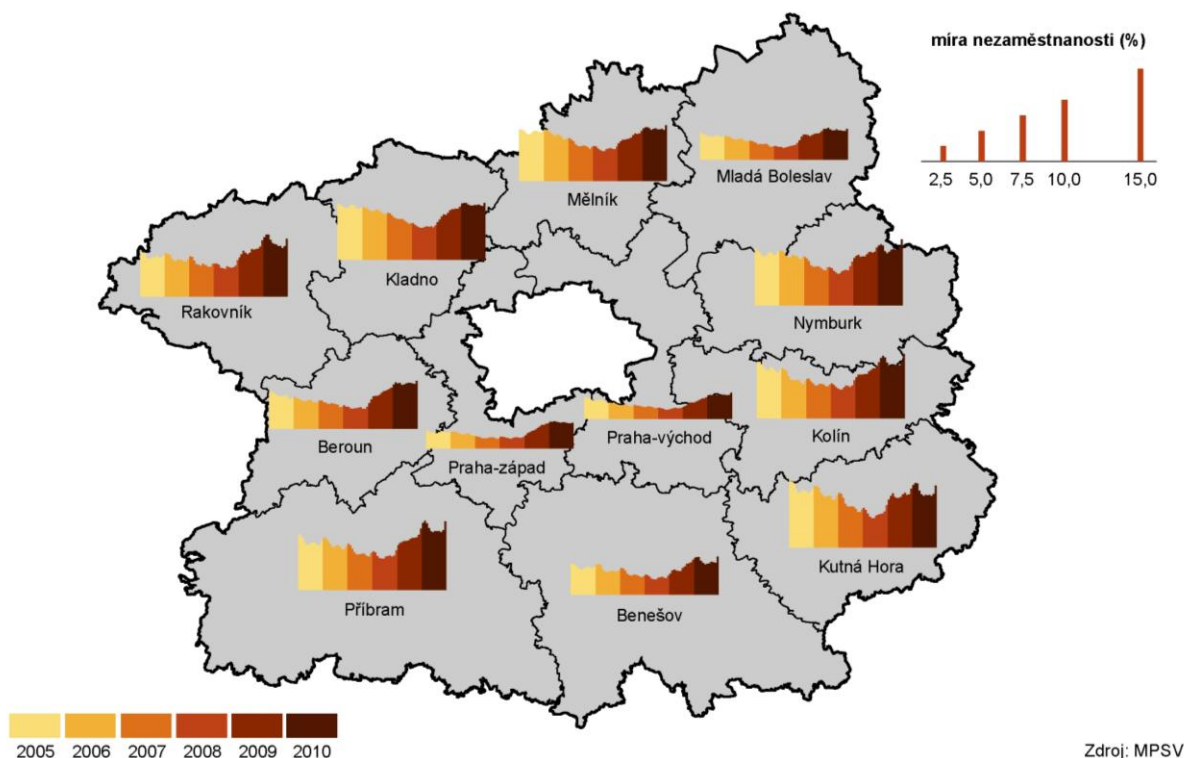
Po předchozím dvouletém propadu, došlo v průběhu roku 2010 na středočeském trhu práce k mírnému nárůstu počtu volných pracovních míst (o 9,2 %), v porovnání s rokem 2005 jich však ubyla téměř polovina (49,1 %). Počet absolventů a mladistvých zaregistrovaných na úřadech práce během roku 2010 vzrostl o 1,9 % a ti se na celkovém počtu uchazečů podíleli 6,1 %. Tento podíl se meziročně snížil o 0,7 procentního bodu a byl nejnižším od roku 2005.

Ukazatelé registrované nezaměstnanosti ve Středočeském kraji



Podporu v nezaměstnanosti pobíralo v roce 2010 celkem 19,5 tis. nezaměstnaných, to bylo o 42,3 % více než v roce 2005. V porovnání s rokem 2009 došlo ve Středočeském kraji k nárůstu dlouhodobé nezaměstnanosti⁶ o 0,8 procentního bodu, proti roku 2005 se ovšem snížila o 0,2 procentního bodu. Nejnižší dlouhodobá nezaměstnanost byla zjištěná v roce 2008 (1,0 %). I přes značný meziroční nárůst byla dlouhodobá nezaměstnanost v porovnání s ostatními kraji nižší, proti celorepublikovému průměru o 1,0 procentní bod.

Míra registrované nezaměstnanosti v okresech Středočeského kraje v letech 2005 až 2010



⁶ podíl uchazečů registrovaných na úřadech práce déle než 1 rok na pracovní síle

Všechny okresy Středočeského kraje dosahovaly na konci roku 2010 vyšší míru nezaměstnanosti než ve stejném období předchozího roku. V ČR toho dosáhl už pouze Ústecký kraj. Nejvyšší meziroční nárůst byl zjištěn v okrese Nymburk (o 1,4 procentního bodu), minimální naopak v okrese Praha-západ (o 0,1 procentního bodu). Ve všech okresech probíhal v období let 2005 až 2010 obdobný proces vývoje nezaměstnanosti jako v celém kraji, tzn. do roku 2008 pokles, velký nárůst během roku 2009 a mírný pokles ve 2. čtvrtletí 2010. Oproti roku 2005 se míra nezaměstnanosti nejméně zvýšila v okrese Kutná Hora (o 0,5 procentního bodu), naopak nejvyšší nárůst proběhl v okrese Příbram (o 3,1 procentních bodů). Tento okres zároveň dosahoval na konci roku 2010 nejvyšší míry nezaměstnanosti mezi okresy Středočeského kraje (11,0 %). Nejnižší nezaměstnanost je naopak dlouhodobě patrná v okresech Praha-východ (4,1 % k 31. 12. 2010), Praha-západ (4,2 %), a to nejen v rámci kraje, ale i celé ČR. Ani oba okresy, které těží z blízkého pracovního trhu hl. m. Prahy, se neubránily nárůstu nezaměstnanosti v průběhu roku 2009 a na začátku roku 2010. V okrese Praha-západ byl jak na konci roku 2005, tak na konci 2010 zaregistrován nejnižší počet uchazečů mezi všemi okresy kraje, nárůst za období 2005 až 2010 byl však u tohoto okresu nejvyšší (o 83,7 %). Nejnižší nárůst počtu dosažitelných uchazečů oproti roku 2005 zaznamenal okres Kutná Hora (o 7,7 %). **Nezaměstnanost z pohledu pohlaví doznala od roku 2005 mírně vyššího růstu u mužů než u žen.** Na konci roku 2010 dosahovala míra nezaměstnanosti mužů 6,8 % (o 1,8 procentního bodu více než v roce 2005), u žen 9,1 % (o 1,1 p. b. více než 2005). V okresním srovnání vykazoval nejvyšší míru u mužů okres Příbram (10,9 %), u žen okres Nymburk (12,7 %). Oproti roku 2005 došlo u mužů ve všech okresech k nárůstu míry nezaměstnanosti, nejvíce v okrese Příbram (o 3,8 procentních bodů), nejméně v okrese Mladá Boleslav (o 1,0 procentní bod). U žen došlo v pětiletém srovnání ve dvou okresech (Kutná Hora a Mělník) k poklesu nezaměstnanosti, naopak nejvyšší nárůst byl zaznamenán za okres Beroun (o 3,3 procentního bodu).

Zaměstnanost cizinců

Středočeský kraj 2010						
zaměstnaní cizinci celkem	podle pohlaví (%):		podle občanství (%):		podle evidence (%):	
	muži	ženy	ze zemí EU	mimo EU	na ÚP	živnost. opr.
42 926	70,3	29,7	59,5	40,5	73,5	26,5

Ve Středočeském kraji bylo k 31. 12. 2010 zaměstnáno celkem 42 926 cizinců, tj. **o 14 % méně než na konci předchozího roku.** Podíl zaměstnaných cizinců na pracovní síle činil 6,2 % a v porovnání s předchozím rokem se snížil o 1,1 procentního bodu. Za posledních 5 let se v kraji cizinci na zaměstnanosti podíleli nejvíce v roce 2008 (8,1 %). Ve Středočeském kraji **bylo mezi zaměstnanými cizinci 70,3 % mužů a 29,7 % žen. Podíl žen na celkové zaměstnanosti cizinců se meziročně zvyšuje na úkor mužů,** mezi roky 2009 a 2010 to bylo o 0,5 procentního bodu; mezi rokem 2005 a 2010 došlo k navýšení podílu žen o 3,9 procentního bodu. Větší podíl cizinců zaměstnaných ve Středočeském kraji připadal na **osoby pocházející ze zemí Evropské unie (59,5 %).** Zaměstnaných cizinců evidovaných v roce 2010 středočeskými úřady práce bylo 31 560 a cizinců podnikajících na základě živnostenského oprávnění bylo 11 366, tj. 26,5 % z celkového počtu zaměstnaných cizinců (42 926). **Meziročně dochází k poklesu zaměstnaných cizinců hlášených na úřadech práce a naopak roste počet cizinců s platným živnostenským oprávněním.** V roce 2010 narostl tento počet o 5,3 %, mezi roky 2008 a 2009 to bylo dokonce o 24,3 % více. Mezi cizinci vlastníci živnostenský list se častěji než dříve začínají objevovat i ženy. V roce 2010 se ženy na celkovém počtu získaných oprávnění podílely 45,3 %, v roce předchozím to bylo o 15,8 procentních bodů méně.

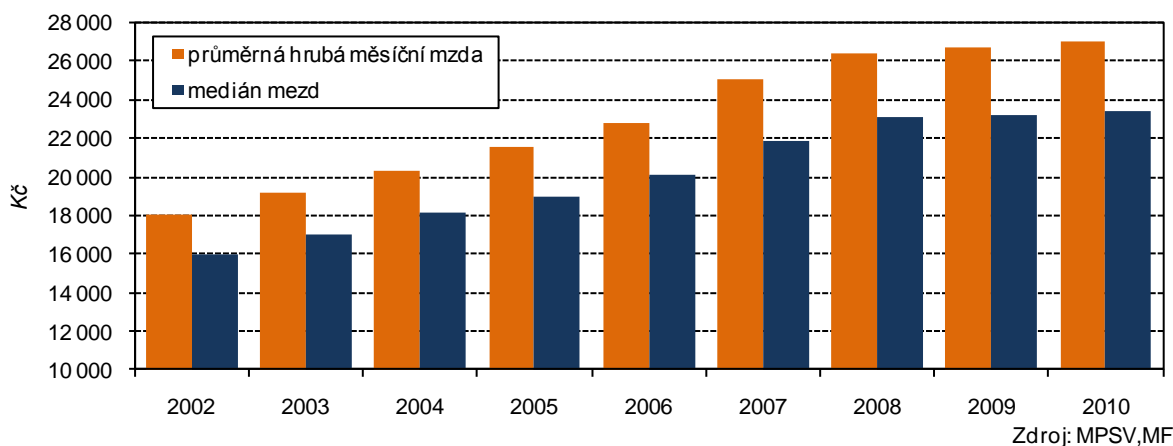
Mzdy

Středočeský kraj 2010					
zdroj: MPSV ČR (Informační systém o průměrném výdělku) a MF ČR (Informační systém o platu a služebním příjmu)					
průměrná hrubá měsíční mzda (Kč)			medián mezd (Kč)		
celkem	muži	ženy	celkem	muži	ženy
27 001	30 106	22 638	23 386	25 548	20 444

Podle výběrového šetření mezd publikovaného ve spolupráci s Ministerstvem práce a sociálních věcí (MPSV) činila ve Středočeském kraji v roce 2010 **průměrná hrubá měsíční mzda zaměstnanců 27 001 Kč** a po Hl. m. Praze se jednalo o druhý nejvyšší dosažený průměr mezi kraji. V porovnání s předchozím rokem **došlo v kraji ke zvýšení průměrné mzdy o 1,2 %** (o 329 Kč), proti roku 2005 dokonce o více než čtvrtinu (25,1 %). Průměrná nominální mzda u mužů činila 30 106 Kč, což bylo o 7 469 Kč více než průměrný výdělek žen. Proti roku 2005 došlo k vyššímu nárůstu mzdy u žen.

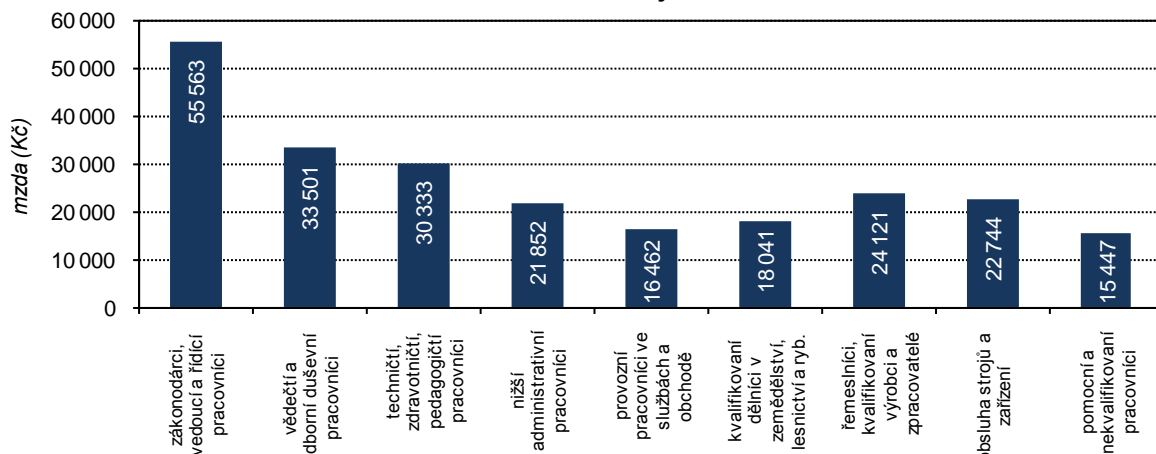
Medián mezd činil v kraji 23 386 Kč. Ve srovnání s rokem 2009 vzrostla hodnota o 1,0 % (228 Kč), proti roku 2005 o 23,4 %. Medián mzdy u mužů dosahoval částky 25 548 Kč a proti předchozímu roku se snížil o 6,4 %. U žen činil medián o 5 104 Kč méně než u mužů a meziročně se zvýšil o 14,3 %, během pěti let dokonce o 41,8 %, u mužů pouze o 12,6 %.

Průměrná měsíční mzda a medián mezd ve Středočeském kraji



Nejvyšší průměrnou nominální mzdu dosahovaly podle hlavních tříd klasifikace zaměstnanosti (KZAM) kategorie, v nichž byli zařazeni zákonodárci, vedoucí a řídící pracovníci (55 563 Kč). Během posledního roku došlo u této kategorie ke snížení mezd o 2,1 %, ve srovnání s rokem 2005 se mzda zvýšila o 27,2 %. Nejnižší průměrnou mzdu vykazovali v roce 2010 pracovníci kategorie pomocní a nekvalifikovaní pracovníci (15 447 Kč) a ta se proti roku 2005 zvýšila o 22,9 %.

Průměrná hrubá měsíční mzda zaměstnanců podle hlavních tříd KZAM ve Středočeském kraji v roce 2010



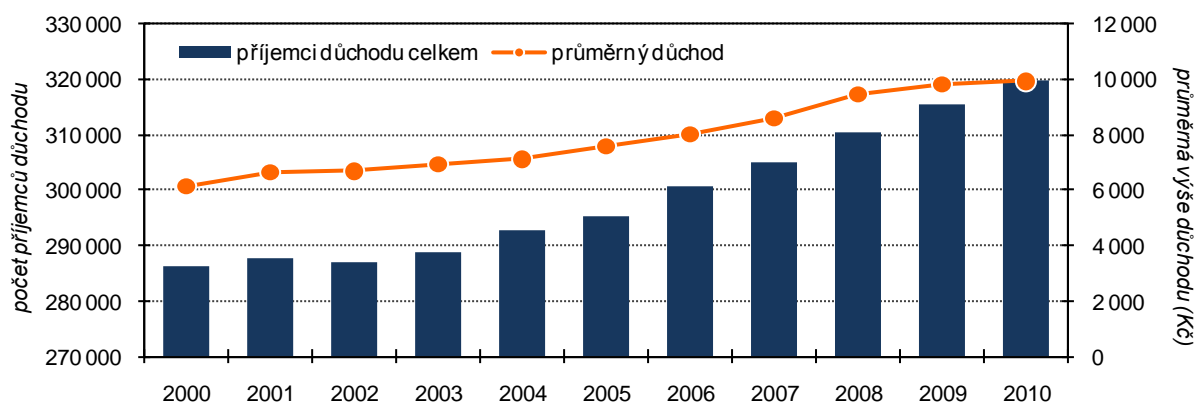
Zdroj: MPSV, MF

Vývoj důchodového zabezpečení

Středočeský kraj 31. 12. 2010						
příjemci důchodu celkem	podle pohlaví (%):		starobní důchod:		průměrná výše důchodu (Kč):	
	muži	ženy	plný	předčasný	celkem	starobní
319 828	39,7	60,3	184 909	37 112	9 940	10 184

Ke konci roku 2010 pobírala ve Středočeském kraji plný či částečný důchod celkem čtvrtina obyvatel (319,8 tis. osob); z toho 60,3 % žen a 39,7 % mužů. **Počet příjemců důchodu roste již sedmým rokem**, proti roku 2009 přibýlo 4,3 tis. osob (tj. o 1,4 %), proti roku 2005 dokonce 24,6 tis. osob (o 8,3 %). Počet starobních důchodců v kraji se zvýšil proti roku 2005 o 22,3 %. Z celkového počtu důchodců pobíralo na konci roku 2010 starobní důchod 57,8 %, což je o 6,6 procentních bodů více než v roce 2005. Nejvyšší nárůst proti roku 2005 v počtu osob pobírajících starobní důchod vykazoval v kraji okres Praha-východ (o 42,5 %), nejnižší naopak okres Nymburk (o 8,4 %).

Příjemci důchodu a průměrný důchod ve Středočeském kraji



Průměrná výše důchodu celkem představovala ve Středočeském kraji částku 9 940 Kč, to bylo o 0,9 % více než v předchozím roce a téměř o 31,2 % více než v roce 2005. **Průměrný důchod v kraji dlouhodobě roste, poslední meziroční nárůst byl však nejnižším od roku 2003.** Obdobný vývoj vykazoval i starobní důchod, jehož průměrná výše (10 184 Kč) meziročně vzrostla o 0,8 % a oproti 2005 o 31,1 %. Dlouhodobě se také zvyšuje rozdíl mezi výší důchodů mužů a žen.

V prosinci 2010 pobíralo v kraji předčasný starobní důchod 37 112 osob, což odpovídalo 20,1 % z celkového počtu příjemců starobního důchodu. Počet osob odcházejících předčasně do důchodu stále roste (od roku 2005 o 45 %) a větší podíl patří dlouhodobě ženám. Nejvyšší podíl osob vstupujících do předčasného důchodu vykazoval okres Benešov (25,2 %), u kterého byl dosažen i nejvyšší nárůst proti roku 2005 (o 6,6 procentních bodů). Nejnižší podíl předčasně odcházejících do důchodu vykazoval okres Praha-západ (15,8 %), kde v porovnání s rokem 2005 narostl podíl jen o 1,4 procentního bodu.

Zdravotnictví

Středočeský kraj 2010									
počet lékařů		lékaři v ambulantní péči		nemocnice	lůžka v nemocnicích		prům. procento prac. neschopnosti (%)		
celkem	na 1 000 ob.	celkem	na 1 000 ob.		celkem	na 1000 ob.	celkem	pro nemoc	prac.úraz
3 963	3,2	2 688	2,1	25	5 908	4,7	3,88	3,40	0,18

V roce 2010 bylo ve Středočeském kraji celkem evidováno 3 963 lékařů (přepočtený počet), z toho v nestátních zařízeních 3 896. Ve srovnání s rokem 2009 došlo k nárůstu počtu lékařů celkem o 1,1 %, **od roku 2005 došlo k nárůstu počtu lékařů o 15,9 %**. V přepočtu na populaci vycházel v kraji 1 lékař zhruba na 317 obyvatel, což bylo oproti předchozímu roku přibližně o 1 obyvatele více. Ve Středočeském kraji bylo v roce 2010 v provozu celkem 25 nemocnic, počet lůžek v nemocnicích včetně ambulantních vzrostl proti předchozímu roku o 1,7 %, proti roku 2005 o 4,7 %.

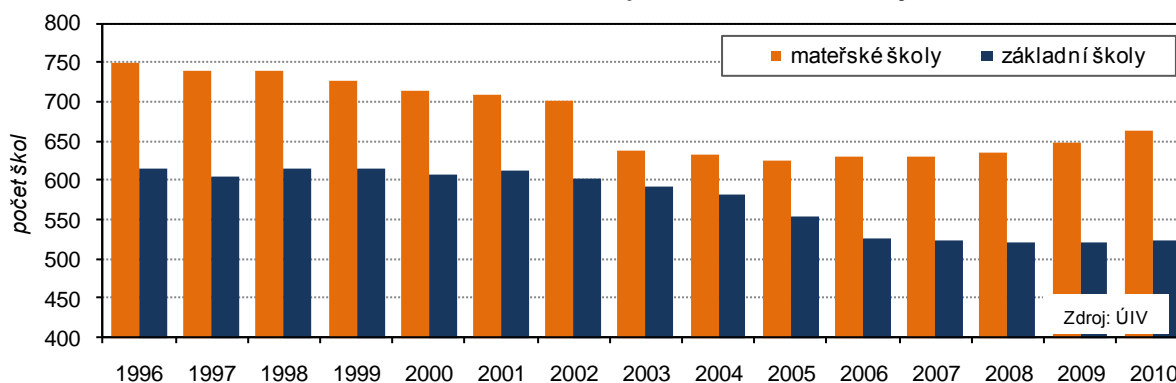
Již pátým rokem po sobě v kraji poklesl počet nově hlášených případů pracovní neschopnosti, v porovnání s předchozím rokem o 11,1 %, proti roku 2005 dokonce o 55,2 %. K nejvyššímu úbytku došlo u pracovní neschopnosti hlášené pro nemoc, kde se procento proti roku 2005 snížilo o 1,7 p. b. na hodnotu 3,40. Zároveň došlo v kraji proti roku 2005 k nárůstu průměrné doby trvání 1 případu pracovní neschopnosti celkem o 13,3 kalendářního dne na hodnotu 44,7.

Školství

Středočeský kraj 2010							
mateřské školy (30.9.)		základní školy (30.9.)		střední školy (denní studium)		vyšší odborné školy	
třídy	žáci	třídy	žáci	třídy	žáci	počet	studenti celkem
1 689	39 420	4 977	94 809	1 956	44 464	19	3 068

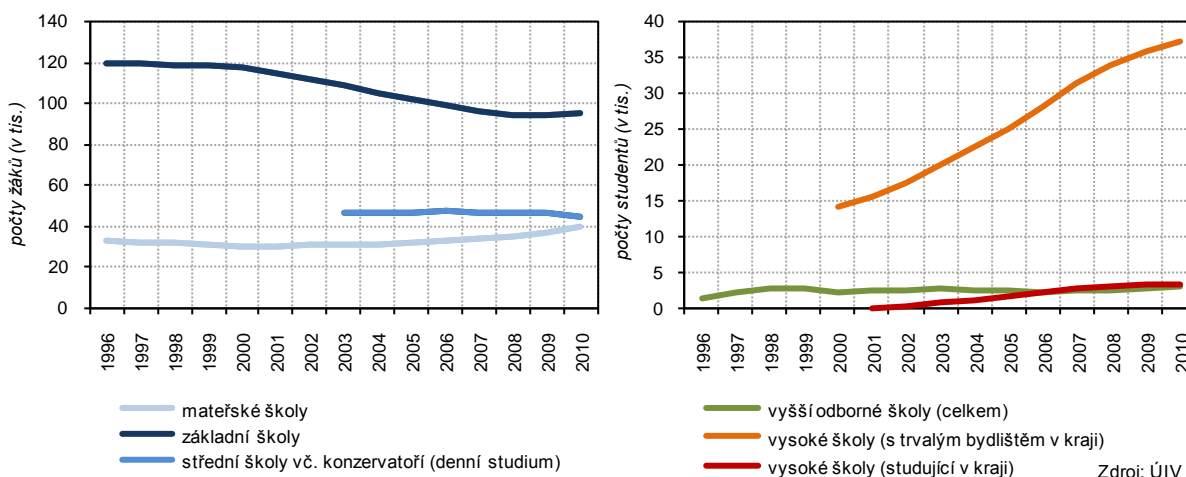
Předškolní výchova ve Středočeském kraji zažila za posledních pět let značný rozkvět. **Od roku 2005 vzrostl počet předškoláků Středočeského kraje téměř o čtvrtinu (24,2 %)**, nejvyšší meziroční nárůst proběhl ve školním roce 2010/2011, kde došlo ke zvýšení počtu žáků o 6,7 %. Tím nastal problém s kapacitou prostor pro předškolní výchovu. Od roku 2005 tak přibýlo v kraji celkem 37 nových či znova otevřených mateřských školek. Tento počet ne zcela odpovídal nárůstu počtu dětí a tak ve školním roce 2010/2011 připadalo na 1 mateřskou školku v průměru téměř 60 dětí, přičemž ve školním roce 2005/2006 to bylo skoro o 10 dětí na školku méně. Růst kapacity předškolní výchovy si zároveň vyžádal navýšení personální kapacity, počet učitelů v mateřských školách se tak oproti roku 2005 zvýšil o čtvrtinu (24,8 %).

Mateřské a základní školy ve Středočeském kraji



Vývoj na základním stupni vzdělání v kraji byl odlišný. Vzhledem k vývoji porodnosti v 90. letech a v posledním desetiletí došlo v současnosti na obou stupních základní školy k rozdílné naplněnosti tříd. Ročníky prvního stupně se v posledních letech vyznačovaly přibýváním žáků, naopak na 2. stupni základních škol docházelo k postupnému ubývání žáků, v posledním školním roce především ve vyšších ročnících (8. a 9.), tj. děti ve věku 14 až 15 let.

Žáci a studenti podle druhu vzdělávání ve Středočeském kraji



Středoškolské vzdělání zaznamenalo v posledních pěti letech pozvolný úbytek žáků, v porovnání s ročníkem 2009/2010 o 3,6 %, oproti ročníku 2005/2006 o 5,0 %.

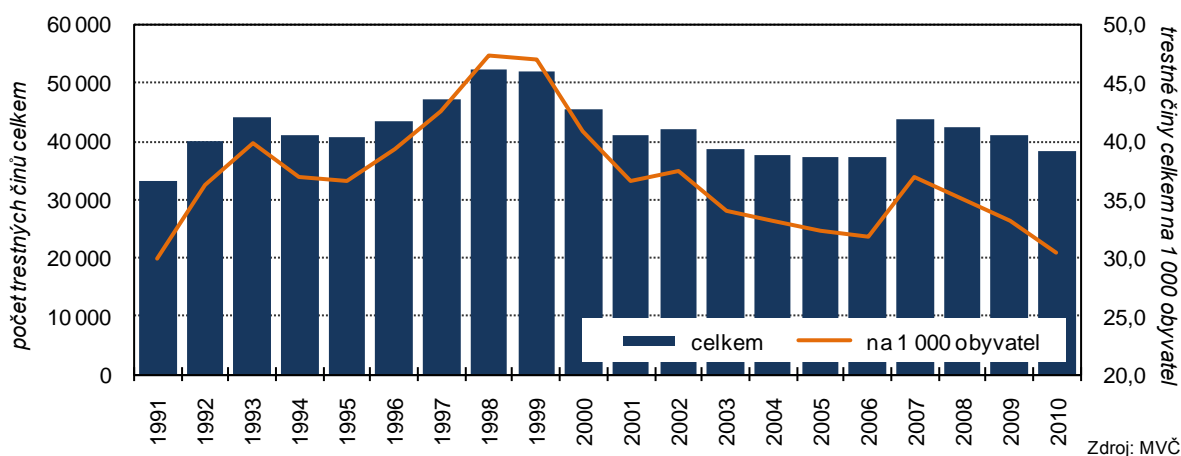
Na území Středočeského kraje nemá v současné době sídlo žádná státní vysoká škola, pouze tři soukromé (v Kladně, v Mladé Boleslavi, v Kolíně), kde ke konci roku 2010 studovalo celkem 3 525 studentů celkem, z toho 95,8 % českých občanů. **Počet studujících vysokoškoláků v kraji každoročně roste**, v porovnání s předchozím ročníkem o 5,3 %. **Přibývá také studentů vysokých škol s trvalým bydlištěm ve Středočeském kraji**, proti roku 2009 o 3,3 %, proti roku 2005 téměř o polovinu (o 48,0 %) a od roku 2000 se jejich počet více než zdvojnásobil.

Kriminalita, dopravní nehody

Středočeský kraj 2010							
zjištěné trestné činy			objasněné trestné činy	dopravní nehody			z toho spáchané pod vlivem alkoholu (%)
celkem	na 1 000 ob.	násilné činy		celkem	na 1 000 ob.	usmrčené osoby	
38 217	30,4	5,2	13 778	9 870	7,9	106	6,6

Za rok 2010 bylo na území Středočeského kraje zjištěno celkem 38 217 trestných činů. V porovnání se stavem za rok 2009 **došlo k meziročnímu snížení počtu spáchaných činů o 2 954 (tj. 7,2%)**. V přepočtu na populaci dosahoval kraj v roce 2010 hodnoty 30,4 spáchaných trestných činů na tisíc obyvatel, tj. o 2,8 méně než v předchozím roce. Navíc se jedná o **nejnižší počet spáchaných trestných činů přepočtených na obyvatele od roku 1992**. V kraji dosahovaly nejnižší hodnoty okresy Kutná Hora (22,3 činů na 1 000 obyvatel), Rakovník (23,5), Kladno (24,3) a Benešov (24,6), naopak nejvíce trestných činů na obyvatele vykazovaly okresy Kolín (40,4), Praha-západ (37,0) a Praha-východ (36,1). Během roku 2010 bylo objasněno celkem 13 778 spáchaných trestných činů.

Trestná činnost ve Středočeském kraji



Během roku 2010 došlo na území Středočeského kraje celkem k 9 870 dopravním nehodám a celková škoda byla vyčíslena na 820,8 mil. Kč. Průměrná škoda dopravní nehody byla přibližně 83 tis. Kč. Při dopravních nehodách bylo celkem zraněno 3 544 osob, z toho 106 osob bylo usmrceno. Počet nehod, které byly spáchané pod vlivem alkoholu, činil v roce 2010 za kraj celkem 651, což bylo o 138 nehod méně než v předchozím roce. Z celkového počtu vzniklých dopravních nehod v kraji tvořily nehody spáchané pod vlivem alkoholu podíl 6,6 %. Z vnitrokrájského pohledu vykazovaly v přepočtu na 1 000 obyvatel nejvyššího počtu okresy Benešov (11,5) a Praha-východ (10,5), nejnižšího naopak okresy Kutná Hora (4,9) a Kolín (5,0).

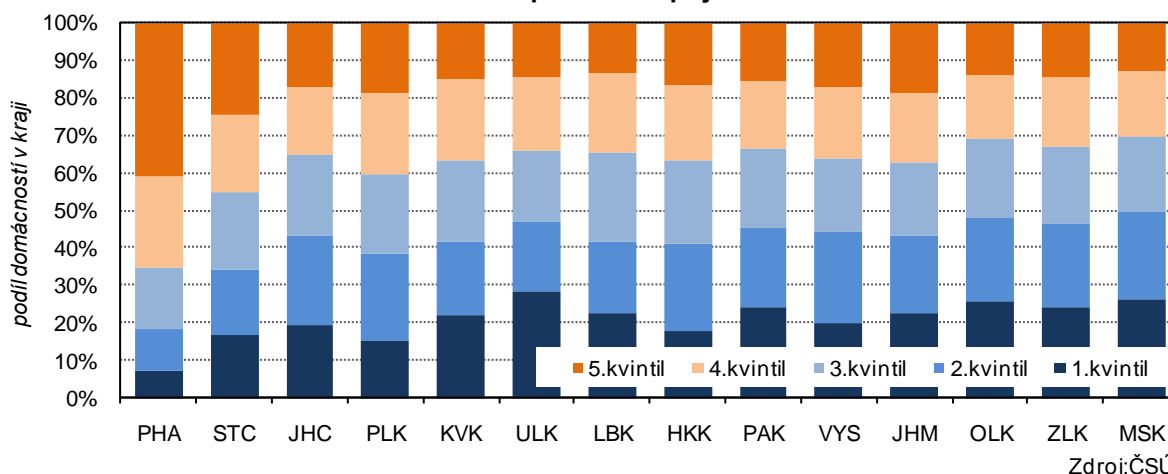
Životní podmínky domácností

Středočeský kraj 2010 (příjmy za rok 2009)							
počet domácností	průměrný počet členů	peněžní příjmy na osobu (tis. Kč)		struktura hrubých příjmů (%)			
		hrubý	čistý	ze závislé činn.	z podnikání	soc. příjmy	ostatní
476 607	2,59	180,5	154,1	60,3	15,1	20,3	4,2

V rámci výběrového šetření Životní podmínky 2010⁷ byly kromě jiného zjišťovány i příjmy domácností za rok předcházející šetření, tedy 2009. **Hrubý peněžní příjem** středočeských domácností dosahoval za rok 2009 průměrně 180,5 tis. Kč na osobu, což bylo **téměř o tisíc Kč méně než za rok předchozí**. V důsledku posílení sociálních dávek a příjmů z podnikání **došlo naopak ke zvýšení průměrného čistého ročního příjmu** na osobu o 1 117 Kč (o 0,7 %) na hodnotu 154 tis. Kč. Z dlouhodobějšího pohledu se čistý příjem domácností každoročně zvyšoval, od roku 2005 se zvedl o více než 40 tisíc Kč (37,3 %) na osobu za rok. **Poslední meziroční změna čistého příjmu byla v porovnání s dvěma předchozími nárůsty výrazně nižší** a odrážela dopad zhoršující se ekonomické situace na domácnosti samotné (v roce 2007 nárůst o 13,0 %, 2008 o 11,3 % a 2009 o 0,7 %).

Situace středočeských domácností z hlediska příjmu patří v České republice po Hl. m. Praze mezi nejlepší. Podle celorepublikového rozdělení domácností na základě čistého příjmu do kvintilů (pět početně shodných skupin), spadá do 1.kvintilu s nejnižšími příjmy, do 100 893 Kč na osobu a rok, pouze 16,6 % středočeských domácností. Nejvíce domácností kraje (24,6 %) bylo naopak zařazeno v celorepublikovém 5.kvintilu s nejvyššími příjmy, jejichž spodní hranice byla 187 tisíc Kč na osobu za rok.

Domácnosti jednotlivých krajů zařazené do kvintilového rozdělení domácností ČR na základě čistého peněžního příjmu v roce 2009



Domácnosti pod hranicí životního minima bylo v kraji přibližně 12,1 tis. a na celkovém počtu domácností se podílely 2,5 %, což bylo o 0,8 procentního bodu **méně než celorepublikový průměr**.

Mezi pravidelné výdaje domácností patří poplatky spojené s bydlením. Středočeské domácnosti vynakládaly na bydlení v průměru 4 749 Kč za měsíc, což odpovídalo 14,3 % celkového peněžního příjmu. **Výdaje na bydlení v porovnání s rokem 2005 vzrostly o 42,7 %, podíl nákladů na čistém příjmu se však zvýšil pouze o 0,5 procentního bodu.**

V posledních pěti letech došlo ke změnám v právní formě užívání bytu a především **se zvyšoval podíl osobního vlastnictví**. Ve vlastním domě žila více než polovina středočeských domácností (53,4 %) a další čtvrtina obývala byt v osobním vlastnictví (25,1 %). Třetím rokem pokračovalo snižování podílu družstevního bydlení.

⁷ jedná se o národní modifikaci celoevropského šetření EU-SILC. Jeho výsledky odráží situaci domácností ČR a krajů v roce 2009 a v době zjišťování, tj. na jaře roku 2010.