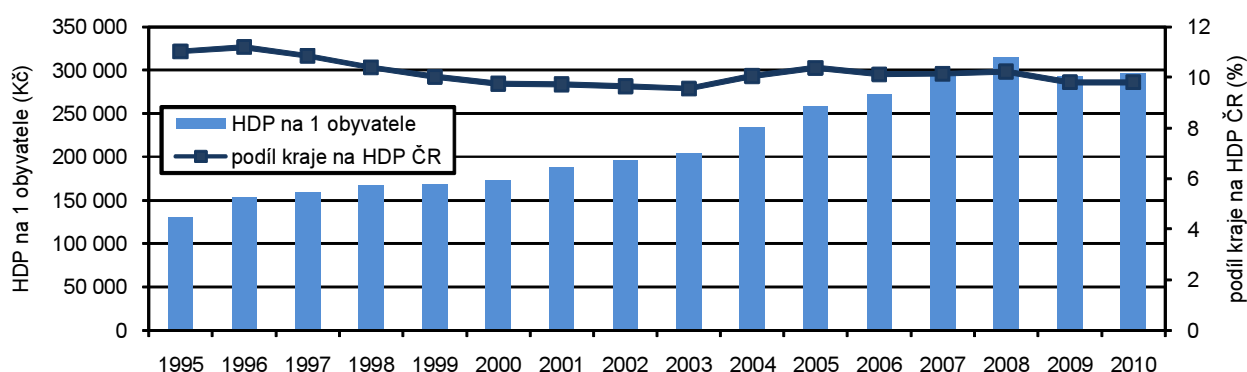


### 3. EKONOMICKÝ VÝVOJ

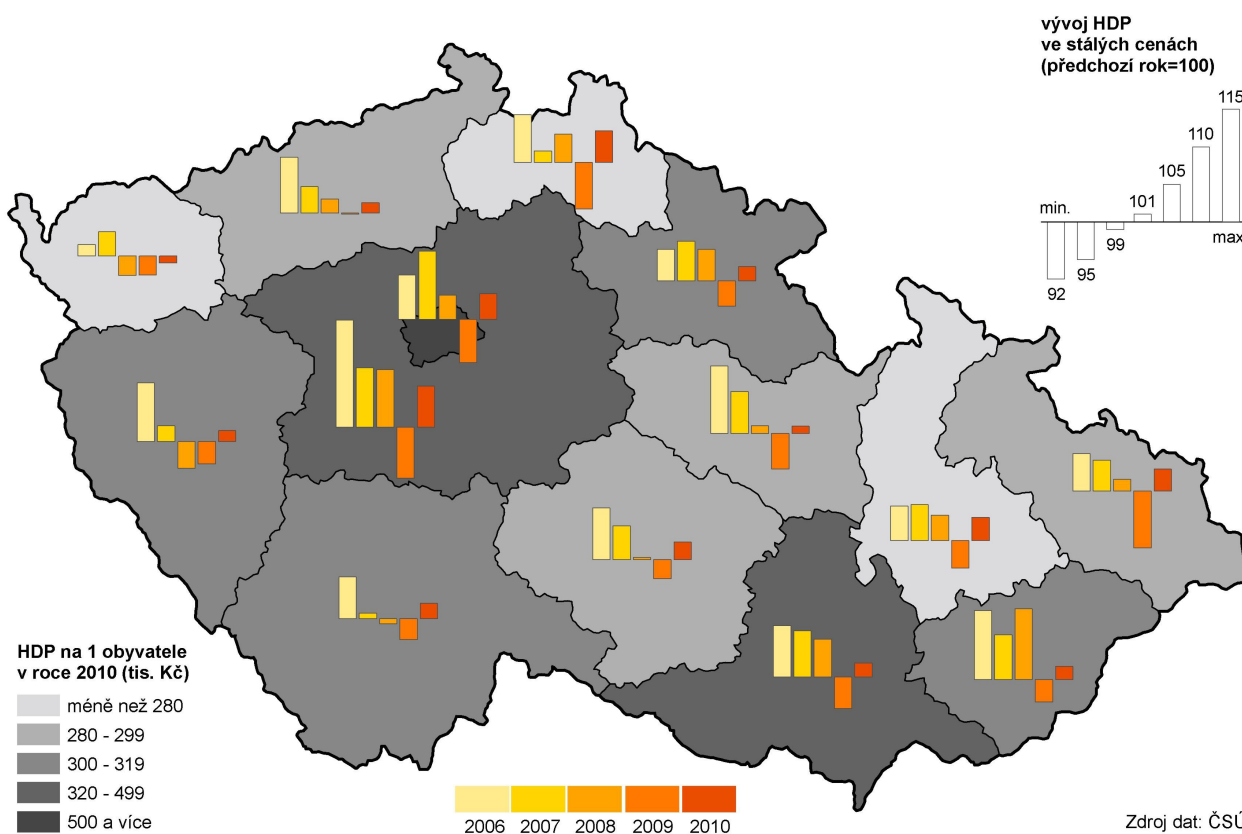
**Hrubý domácí produkt Moravskoslezského kraje v roce 2010 meziročně vzrostl o cca 1 %, v přepočtu na obyvatele je v krajském srovnání až devátý v pořadí**

Hrubý domácí produkt Moravskoslezského kraje, tj. ukazatel vyjadřující souhrnnou hodnotu statků a služeb nově vytvořených v kraji v daném roce, se ve sledovaném období let 2005-2010 (údaje roku 2011 nejsou dosud známy) vyvíjel obdobným způsobem jako v celé České republice. Meziročně rostl, nejvíce hned z počátku uvedeného období. V roce 2005 byl zaznamenán meziroční růst o celých 7,6 % a meziroční růst, i když již méně dynamický, registrujeme až do roku 2008. V té době poměrně hluboká odbytová krize výkonnost ekonomiky výrazně snížila a krajská hodnota HDP se v roce 2009 meziročně propadla o stejných 7,6 %. V roce 2010 se propad zastavil a hodnota HDP dokonce meziročně o téměř procento vzrostla. Hrubý domácí produkt přepočtený na jednoho obyvatele Moravskoslezského kraje se v roce 2010 rovněž meziročně zvýšil, představuje však i nadále v mezikrajském srovnání až 9. nejvyšší hodnotu.

**Graf 13 Hrubý domácí produkt v Moravskoslezském kraji (běžné ceny)**



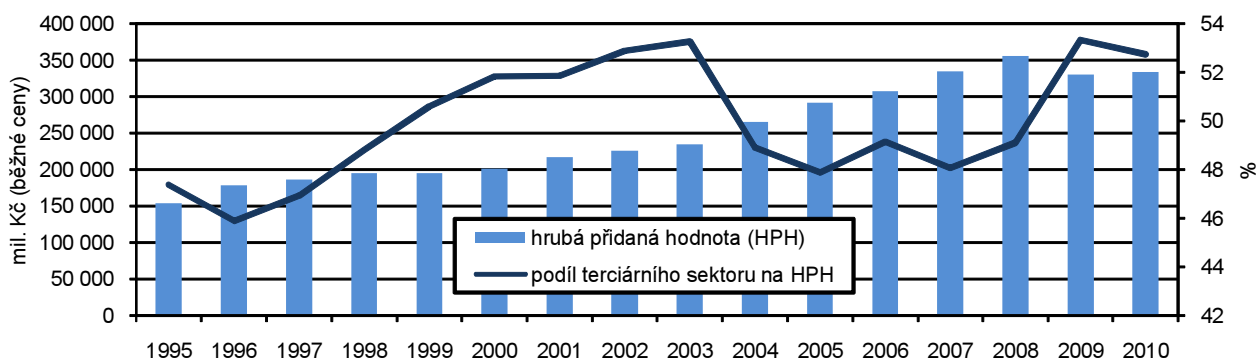
**Regionální hrubý domácí produkt v krajích v letech 2006 až 2010**



**Mírně rostla i přidaná hodnota, v roce 2010 především díky zpracovatelskému průmyslu**

Hrubá přidaná hodnota, tj. hodnota nově vytvořených výrobků a služeb bez mezispotřeby vytvořená jednotlivými sektory ekonomiky kraje se v roce 2010 meziročně rovněž poněkud zvýšila (o 1,0 %). Přesto, že se meziročně zvýšil podíl zpracovatelského sektoru, tak v delší časové řadě se projevuje spíše rostoucí význam sektoru tržních služeb, výroby a distribuce energetických zdrojů.

**Graf 14 Hrubá přidaná hodnota v Moravskoslezském kraji**



**Vědeckovýzkumná základna zaměřená stále více lidí a i výdaje do této oblasti rostou**

Výdaje na výzkum a vývoj mají v Moravskoslezském kraji v posledních letech poněkud rozkolísaný vývoj. Největší objem ve výši větší než 5,5 mld. Kč byl vyčerpán v roce 2006. V roce 2008, v době krize celé ekonomiky, se tyto výdaje snížily o více jak polovinu. V následujících letech se tento objem financí opět postupně zvyšuje – v roce 2010 (údaje roku 2011 nejsou dosud známé) dosahuje hodnoty přes 3,1 mld. Kč. Mzdové výdaje z celku představovaly v roce 2010 již 43,3 % a lze konstatovat, že v posledních letech jejich podíl meziročně převážně rostl. Jen z 54,8 % byly mzdové výdaje na vědu a výzkum financované z veřejných zdrojů, přitom v předchozích letech byl tento podíl výrazně vyšší.

Rostoucí mzdové výdaje souvisí i s počtem lidí zaměstnaných v oblasti vědy a výzkumu, který ve sledovaných letech trvale roste. V roce 2010 jich bylo evidováno 3 459, z toho více než polovinu tvořili výzkumní pracovníci.

**Počet domácností vlastníků PC se neustále zvyšuje**

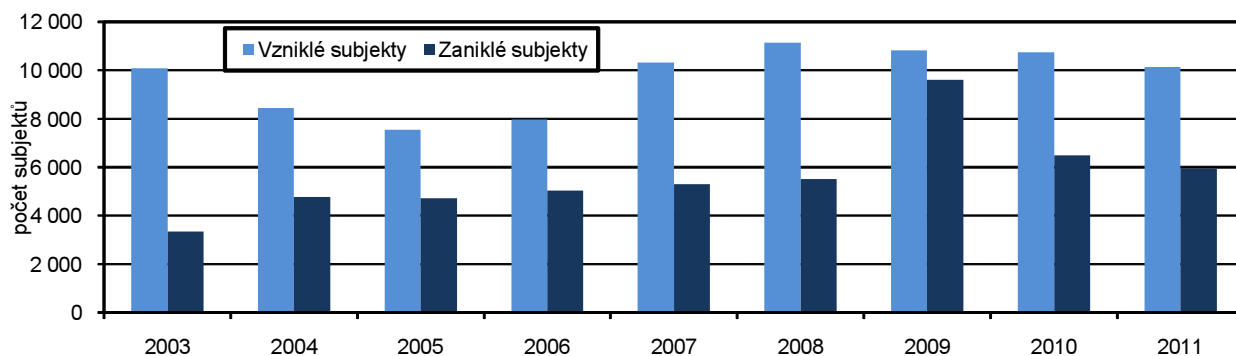
Podíl domácností používající v roce 2010 osobní počítač (údaje roku 2011 nejsou dosud známé) vzrostl proti předchozímu roku o 5,6 procentních bodů a činil 56,7 % ze všech domácností. Více než 53 % domácností mělo počítač připojený i na internet.

**Počet registrovaných subjektů trvale roste**

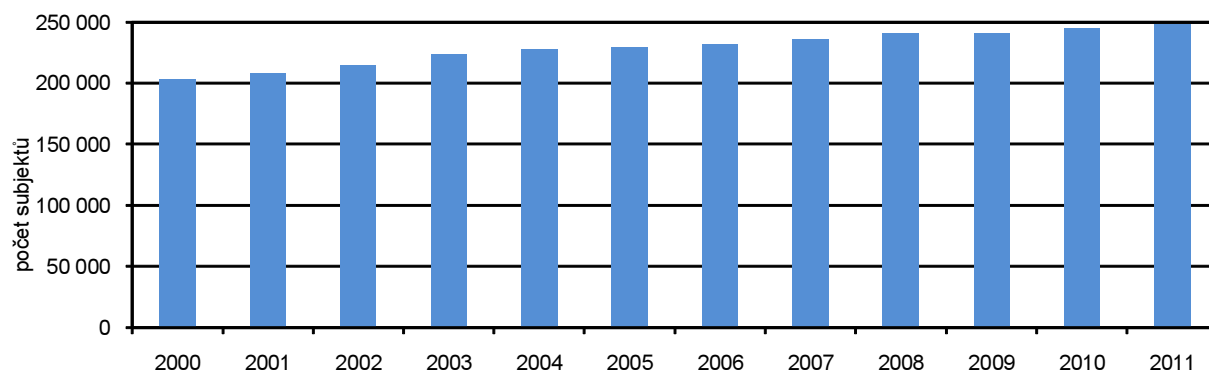
Ke konci roku 2011 bylo v kraji registrováno 248 824 ekonomických subjektů, tj. o dalších 3 534 subjektů (o 1,4 %) více, než tomu bylo v předešlém roce. Počet registrovaných subjektů i v dlouhodobém vývoji trvale roste i přesto, že srovnání poněkud ovlivňují přijaté metodické změny ve vedení příslušného registru – např. v roce 2009 byla zrušena právní forma samostatně hospodařícího rolníka nezapsaného v obchodním rejstříku. Největší podíl (více než 75 %) na počtu registrovaných subjektů má právní forma fyzických osob podnikajících dle živnostenského zákona bez zápisu v obchodním rejstříku – absolutní počet činí 188 574 podnikatelů.

Především v roce 2009, ale i následujících letech mimořádně vzrostl počet osob podnikajících podle živnostenského zákona, což je možno chápat jako určitou reakci na snižování počtu zaměstnanců ve výrobní i nevýrobní sféře v době, kdy na firmy dopadly důsledky odbytové krize a kdy i státní sféra snižuje postupně stavy svých zaměstnanců.

**Graf 15 Vznik a zánik subjektů v Moravskoslezském kraji k 31. 12.**



**Graf 16 Počet ekonomických subjektů v Moravskoslezském kraji k 31. 12.**



**V zemědělství živočišná produkce od roku 2005 klesla o plnou třetinu**

Zemědělská produkce kraje v hodnotovém vyjádření, tj. ukazatel reprezentující celkovou finální produkci odvětví, měla v posledních letech spíše klesající tendenci. Poslední známé semidefinitivní (předběžné) výsledky roku 2010 však přinášejí určitou stabilizaci a dokonce dokládají, že její hodnota meziročně mírně vzrostla o 1,8 %. Důvodem jsou meziročně pozitivní výsledky rostlinné produkce, která se zvýšila o 7,2 % a svou hodnotou se přiblížila průměru za posledních šest let. Naopak živočišná produkce se meziročně snížila o 6,9 %. Jde přitom o pokračování trendu z předchozích let. Hodnota živočišné produkce se tak dostala na nejnižší úroveň za celé sledované období a třeba oproti roku 2005 se snížila o plnou třetinu. Živočišná produkce se na celkové tvorbě podílela jen necelými 41 %.

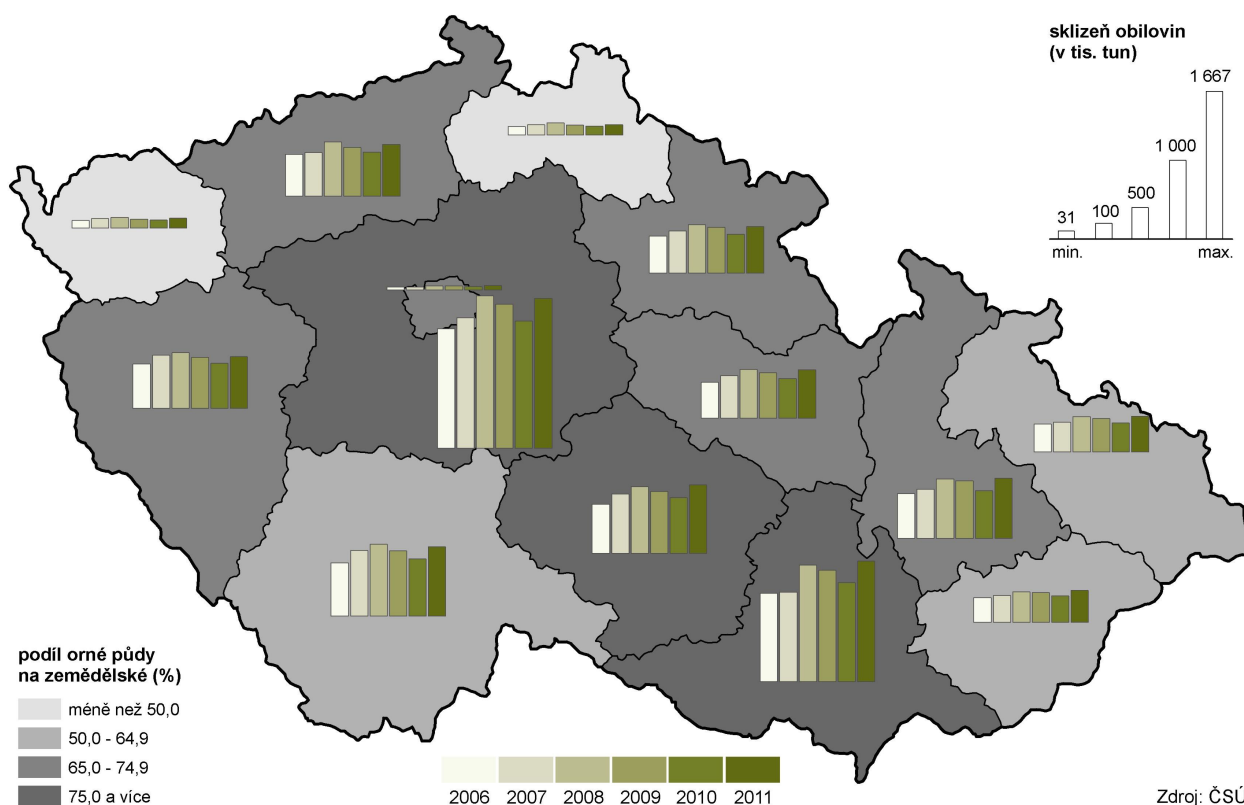
**V rámci ČR není produkce zemědělství významná**

V mezikrajském srovnání v rámci ČR není produkce zemědělství Moravskoslezského kraje nijak významná. V rostlinné produkci měřeno objemem sklizně nejvýznamnějších plodin (obiloviny, brambory, řepka) zaujímá kraj postavení v dolní části pořadí krajů většinou jen před Karlovarským, Libereckým a Zlínským krajem. Poněkud významnější roli v rámci celé ČR pak zastává produkce živočišná. Ani intenzita krajského zemědělství není nijak významná. V mezikrajském srovnání - měřeno zemědělskou produkcí na 1 ha obhospodařované zemědělské půdy - zaujímá kraj až 10. místo.

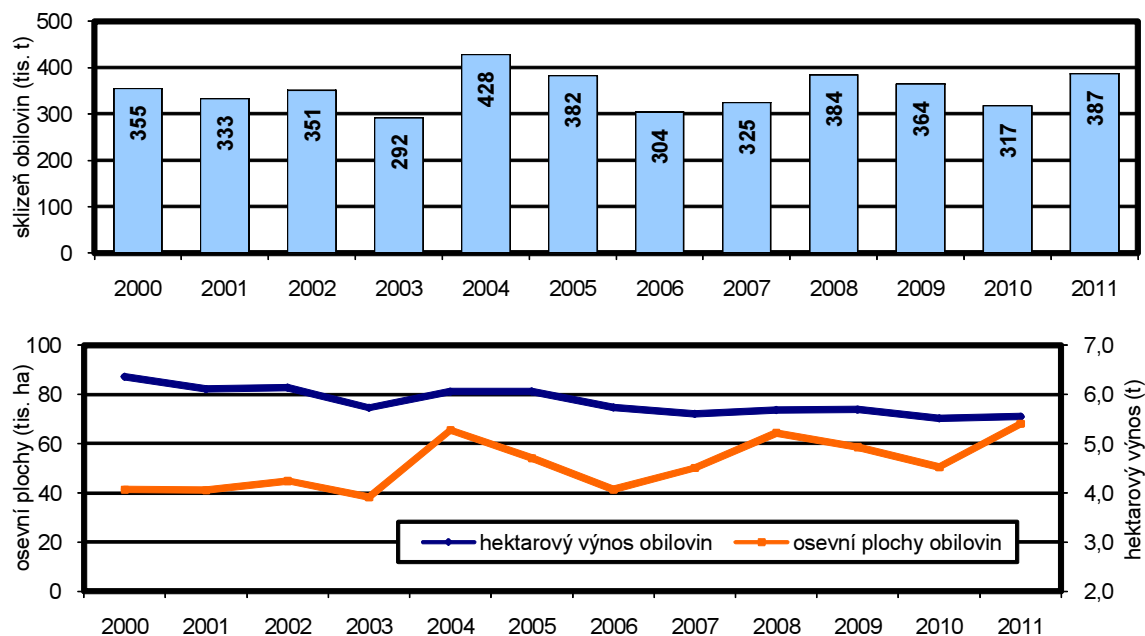
Výroba masa v jatečné hmotnosti v roce 2011 meziročně klesla o 2,0 %, a to díky poklesu produkce vepřového masa o 4,6 %. Naopak výrazně se zvýšila produkce hovězího a v tom i telecího masa (o cca 38 %).

Poměrně výrazně meziročně poklesla i produkce mléka (o 6,2 %). Snáška vajec byla v roce 2011 výrazně vyšší (o 43,3 %), přesto oproti předchozím rokům byla i nadále podprůměrná.

## Sklizeň obilovin v krajích v letech 2006 až 2011



**Graf 17 Sklizeň, osevní plochy a hektarový výnos obilovin v Moravskoslezském kraji**



### **Klesá rozsah obhospodařované zemědělské půdy, vč. půdy orné**

Meziroční pokles rostlinné produkce ve finančním vyjádření je dán i z roku na rok klesající rozlohou obhospodařované zemědělské půdy, především pak orné půdy s dopadem na úhrnné osevní plochy. Z nich pak meziročně klesají plochy pícnin na orné půdě, luskovin, brambor a z obilovin především ječmene a žita. Navýšily se naopak plochy pšenice. Technické plodiny a z nich na rozhodující ploše pěstovaná

řepka, mají osevňovací plochy v průběhu sledovaných let spíše nevyrovnané a v průměru konstantní.

Sklizeň zemědělských plodin vychází z osevňovacích ploch a je v průběhu let ovlivňována hlavně pěstebními a především povětrnostními podmínkami. V roce 2011 vzrostla meziročně především celková sklizeň obilovin (o 22,1 %) díky meziročně větším osevňovacím plochám, technické cukrovky (o 35,6 %), brambor (o 12,7 %) a kukuřice na zeleno-siláž (o 25,8 %).

Z vybraných plodin poklesla meziročně jen produkce řepky (o 3,7%).

**Těžba dřeva meziročně výrazně poklesla, poněkud se zmenšila i nově zalesňovaná plocha**

Lesní pozemky v Moravskoslezském kraji pokrývají více jak 193 tis. ha, tj. 35,6 % z rozlohy kraje a jejich rozloha v posledních letech mírně narůstá díky každoročně rostoucímu zalesňování (v roce 2011 zalesněno v kraji 1,8 tis. ha pozemků).

V roce 2011 se na území kraje vytěžilo jen 1,4 mil. m<sup>3</sup> dřevní hmoty, tj. nejméně od roku 2005 a meziročně těžba poklesla o téměř čtvrtinu. Výrazně, o 26,3 % totiž poklesla těžba neplánovaná, tj. těžba kalamitního dřeva. V převážné míře (téměř z 90 %) se jednalo o těžbu jehličnatého dřeva.

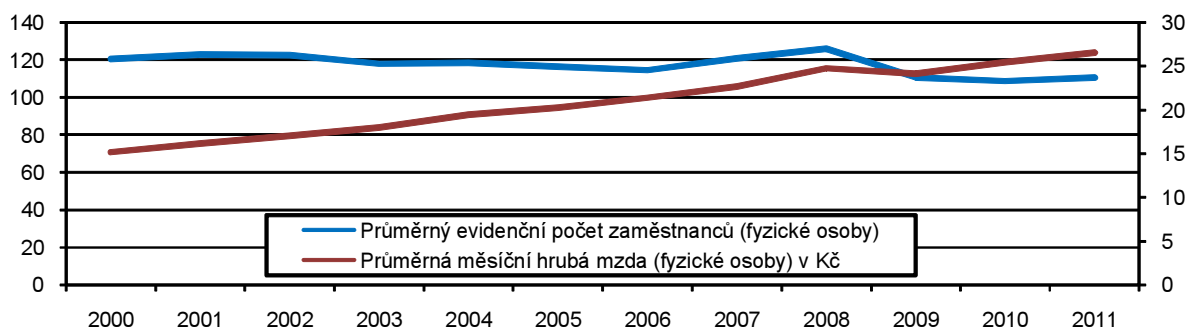
**Po propadu v roce 2009 průmyslová produkce ve větších průmyslových firmách dynamicky roste**

Průmyslová produkce kraje je statisticky sledována za průmyslové subjekty zaměstnávající 100 a více pracovníků. Takovýchto subjektů bylo v kraji v roce 2011 v průměru registrováno 231, tj. zhruba stejný počet jako v roce předchozím. V delší časové řadě však těchto větších průmyslových organizací v kraji spíše přibývalo - v roce 2005 jich bylo registrováno jen 204. Tržby těchto podniků ve sledovaném období kontinuálně rostly až do roku 2008. V roce 2009 dopady ekonomické krize vedly k propadu těchto tržeb meziročně o více než 72 mil. Kč, tj. o téměř jednu pětinu. Hned v roce následujícím se podařilo tento výpadek nahradit díky meziroční dynamice přesahující 26 %, což byl v krajském srovnání největší přírůstek tržeb (abs. +80,4 mil. Kč). V roce 2011 se tržby za prodej vlastních výrobků a služeb průmyslové povahy dále meziročně zvýšily (o 14,6 %) a dosáhly tak objemu 446,7 mld. Kč.

**Příznivý vývoj produktivity umožňuje vyplácet i vyšší průměrné mzdy**

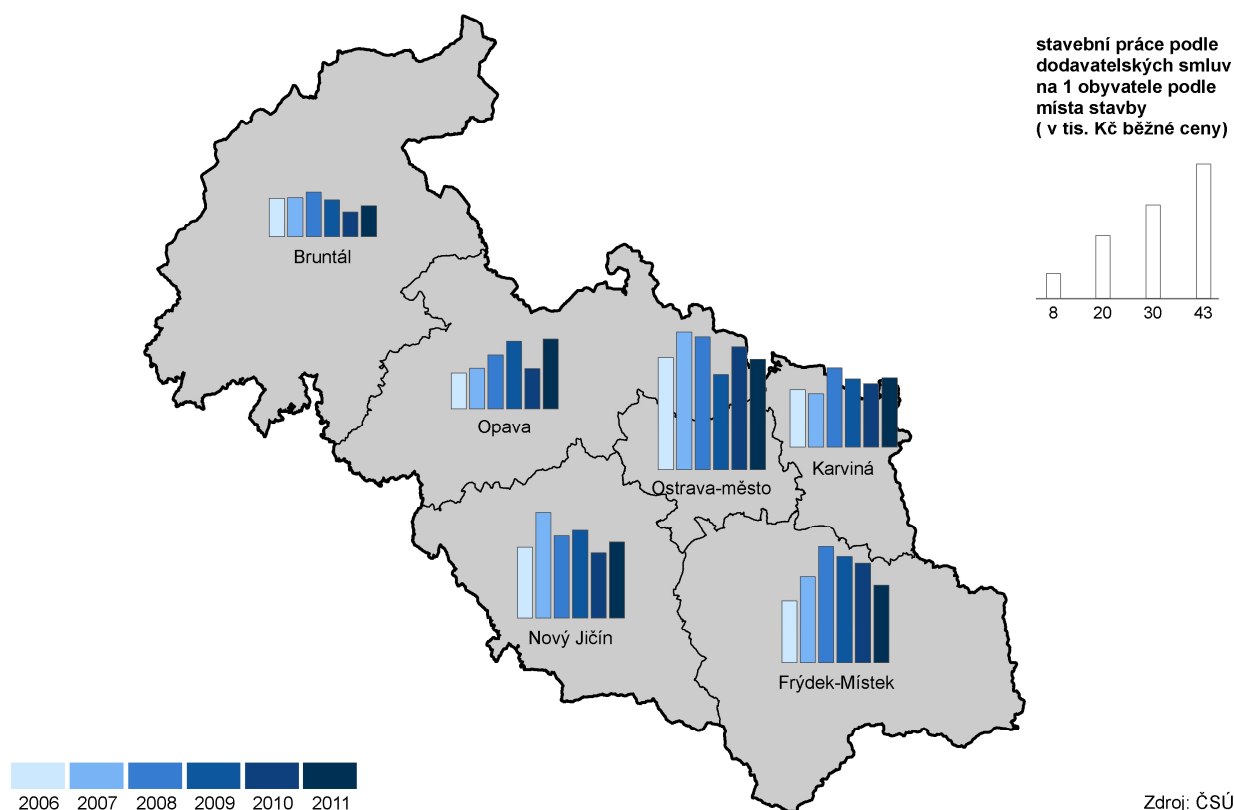
Na tomto výsledku se v roce 2011 podílelo 110,2 tis. zaměstnanců, tj. o 1,5 % meziročně větší pracovní kapacita. Na jednoho zaměstnance tak připadala průmyslová produkce představující tržby za vlastní výroby a služby průmyslové povahy v objemu za 4 054 tis. Kč. Od roku 2005 tak produktivita měřená tržbami na zaměstnance vzrostla o více než jednu polovinu. I zde se však nejedná o kontinuální vývoj a i zde rok 2009 přinesl meziroční pokles, nicméně jen o cca 8 %, tj. výrazně menší než samotný propad tržeb. Průměrná hrubá měsíční mzda zaměstnanců v těchto průmyslových firmách v roce 2011 dosáhla výše 26 505 Kč, při meziročním nárůstu o 4,2 %. I průměrná mzda pracovníků v průmyslu v roce 2009 meziročně poklesla (o 636 Kč, 2,6 %), za období let 2005 – 2011 však vzrostla o 31,1 %.

**Graf 18 Průměrný počet zaměstnanců a jejich mzdy v průmyslových podnicích<sup>\*)</sup>**



<sup>\*)</sup> v podnicích se 100 a více zaměstnanci

## Stavební práce v okresech Moravskoslezského kraje v letech 2006 až 2011



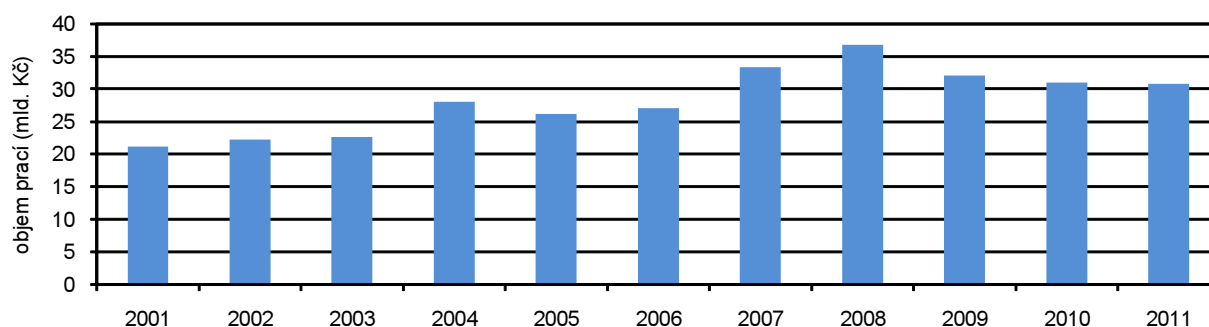
**Rozsah stavební výroby se v roce 2011 stabilizoval, určitý meziroční progres však zatím nevrátil objem produkce do předkrizového období**

Základní stavební výroba, tj. produkce vytvořená vlastními pracovníky stavebních firem se sídlem v Moravskoslezském kraji, a to za subjekty s 50 a více zaměstnanci (celkem 84 takovýchto subjektů v roce 2011), dosáhla v posledním roce sledovaného období 12,6 mld. Kč, což bylo o 4,6 % více než v předchozím roce. Průměrný počet zaměstnanců v těchto stavebních firmách mírně vzrostl, a to o 0,4 % na úroveň 9 158 pracovníků. Tato skutečnost pozitivně ovlivnila meziroční vývoj produktivity práce, která vzrostla o 4,2 %. Vzrostly i průměrné vyplácené měsíční mzdy. Ty se vyšplhaly na 24 857 Kč při meziročním růstu o 0,4 procenta. Průměrná hrubá měsíční mzda stoupá rok od roku po celé sledované období.

**V přepočtu na obyvatele kraje se stabilizoval i objem stavebních prací dle dodavatelských smluv**

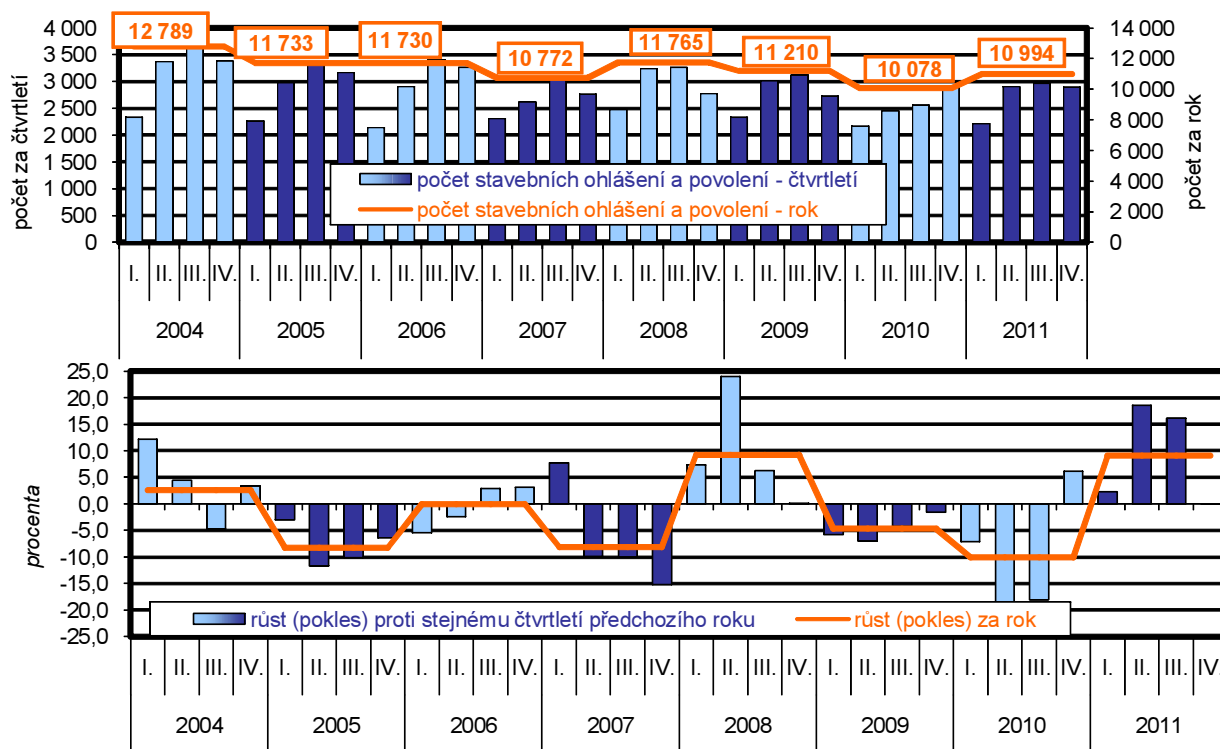
Rozsah stavebních prací „S“ (podle dodavatelských smluv) v tuzemsku, vyjadřující celkovou hodnotu vlastních výkonů ze stavební činnosti firem nad 20 zaměstnanců, se však od roku 2008 propadá a i v roce 2011 meziročně o 0,8 % poklesl. V přepočtu na jednoho obyvatele kraje byl tento objem v roce 2011 srovnatelný s předchozím rokem a v rámci celé České republiky o 2,9 procent nadprůměrný.

**Graf 19 Stavební práce podle dodavatelských smluv v Moravskoslezském kraji**

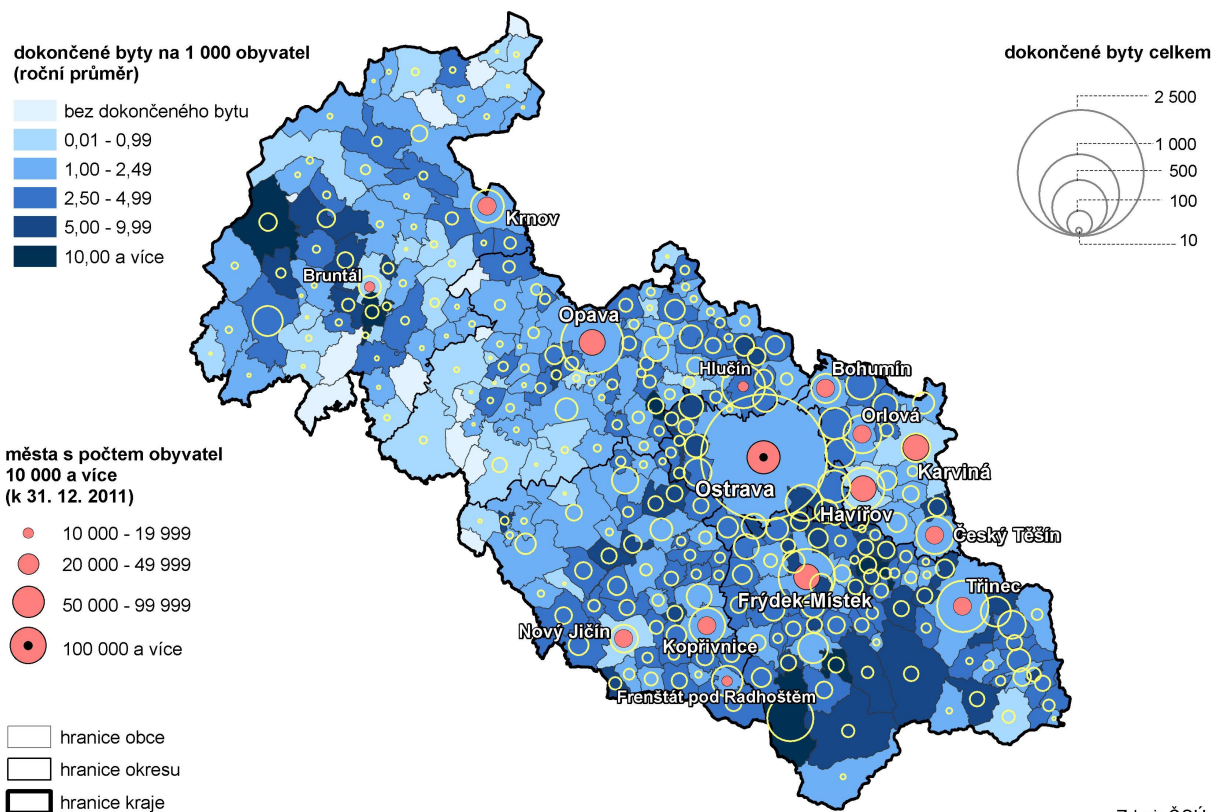




**Graf 20 Počet stavebních ohlášení a povolení v Moravskoslezském kraji a jeho vývoj**



**Bytová výstavba v obcích Moravskoslezského kraje v letech 2006 až 2011**



Zdroj: ČSÚ

**Hodnota staveb i s rostoucím počtem vydaným stavebních povolení a ohlášení v roce 2011 citelně poklesla**

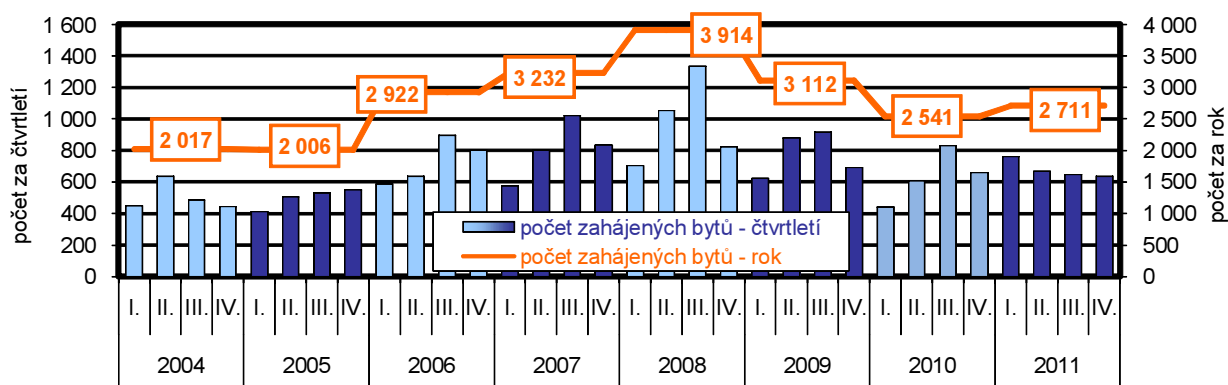
Stavební úřady v Moravskoslezském kraji v roce 2011 vydaly 10 994 stavebních ohlášení a povolení, tj. meziročně o 9,1 % více. Orientační hodnota staveb, na které byla vydána v roce 2011 povolení (ohlášení), však dosáhla výše jen 31 mld. Kč a meziročně klesla téměř

o čtvrtinu. Průměrná hodnota stavby, na které bylo vydáno stavební povolení, dosáhla hodnoty 2,8 mil. Kč, tj. o 30 % nižší než v předchozím roce.

**Rok 2008 ukončil trend rostoucího zahajování bytové výstavby, propad se zastavil až v roce 2011 a....**

Od roku 2005 se v kraji projevovala výrazná tendence růstu v počtu každoročně zahajované výstavby bytů. Tento trend hospodářská krize přerušila. Výstavba bytů zahajovaných v roce 2009 i 2010 byla o desítky procent nižší než v letech před krizí. Za celý rok 2011 se zahájila výstavba 2 711 bytů, což ve srovnání s předchozím rokem 2010 znamená změnu v trendu počtu zahajované výstavby bytů. Meziročně se tento počet o 6,7 % zvýšil. Stále je však téměř o třetinu nižší než v roce 2008. Zhruba dvě třetiny zahajované bytové výstavby se odehrává v rodinných domech.

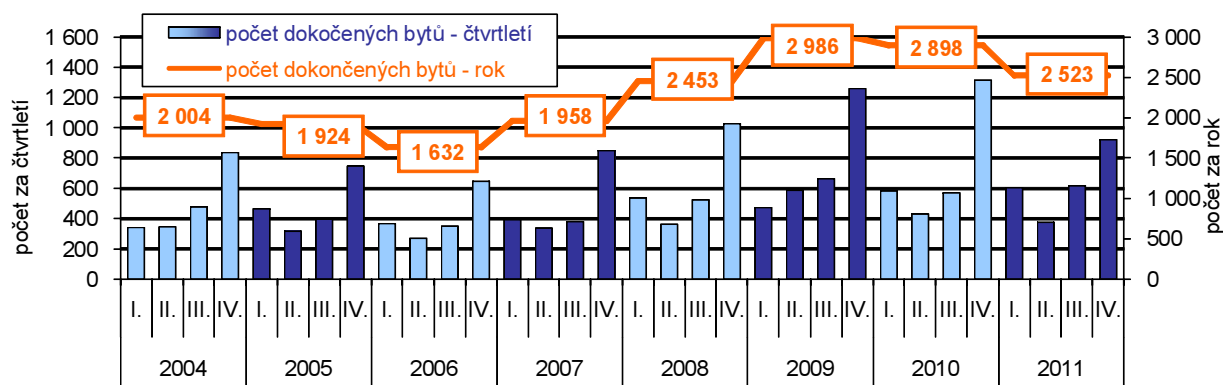
**Graf 21 Zahájené byty v Moravskoslezském kraji**



**...v té souvislosti tak v posledních třech letech klesají počty dokončovaných bytů**

Tendence dynamického růstu počtu zahajovaných bytů projevující se od roku 2005 do roku 2008 se postupně odráží i v rostoucím počtu bytů ročně dokončovaných. Ve sledovaném období bylo nejvíce bytů v Moravskoslezském kraji dokončeno v roce 2009 a 2010. Určitý propad v počtu zahajované výstavby bytů v roce 2010 se však projevil v poklesu počtu dokončených bytů v roce 2011. Ten se meziročně snížil na 2 523 dokončených bytů, tj. o cca 13 % menší rozsah. Tento vývoj byl zaznamenán i v převážné většině ostatních krajů. Není jistě překvapivé, že stále roste hodnota dokončovaných bytů - měřeno cenou 1 m<sup>2</sup> obytné plochy. Např. v rodinných domech se tato hodnota vyšplhala z 28 tis. Kč v roce 2006 na 35 tis. Kč v roce 2011.

**Graf 22 Dokončené byty v Moravskoslezském kraji**



**Silniční nákladní doprava v rámci kraje má klesající trend**

V roce 2010 (údaje roku 2011 nejsou dosud známé) objem vyvážené produkce v tunách do jiných krajů z kraje Moravskoslezského proti roku 2009 o 14,5 % vzrostl, nicméně úroveň roku 2008 předcházejícího období s obytným propadem dosaženo ještě stále nebylo. I dovoz



z jiných krajů o 16,8 % vzrostl. Naopak přeprava zboží v rámci kraje o téměř 17 % meziročně poklesla a oproti roku 2008 se tak jedná o více jak třetinový propad objemu přepravovaného zboží silniční dopravou v rámci kraje.

**Přeprava osob v rámci kraje je ze 60 % zabezpečována po silnici**

Rozsah veřejné autobusové dopravy měřeno počtem přepravených osob meziročně stagnoval, v roce 2010 se tak v rámci kraje přepravilo 37,3 mil. osob.

**Železniční dopravou byla v rámci kraje i z pohledu vývozu mimo kraj přepravena meziročně výrazně větší tonáž**

Železniční doprava byla v roce 2010 provozována v rámci kraje na 663 km tratí a v rámci kraje přepravila 7,7 mil. tun různého zboží, tj. meziroční nárůst o více než 27 %. Ani v tomto případě však objemu přepravy z roku 2008 nebylo dosaženo. Meziročně se o 12,4 % zvýšila i hmotnost přepravených věcí z kraje do ostatních krajů ČR, naopak o více než 10 % poklesla tonáž objemu dovozu do kraje zabezpečovaná železniční dopravou.

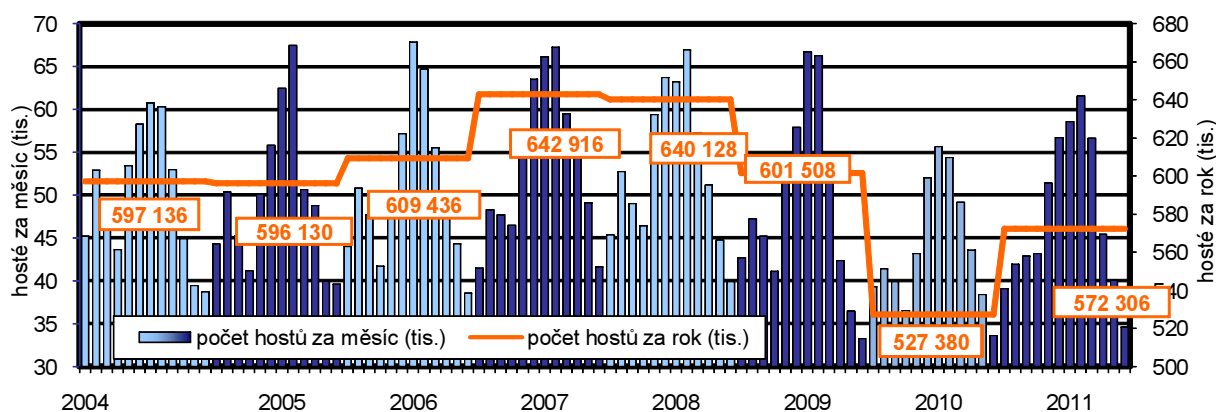
Osobní železniční dopravou se v roce 2010 v rámci kraje přepravilo 14,9 mil. osob, tj. o 7,3 % více než v předchozím roce. Je to sice jen cca 40 % rozsahu přepravených osob silniční dopravou, nicméně meziročně tento podíl o 2,7 procentních bodů vzrostl.

V roce 2010 bylo provedeno celostátní sčítání dopravy, které poskytuje informace o intenzitách automobilové dopravy na dálniční a silniční síti. V Moravskoslezském kraji byly nejvyšší hodnoty ročního průměru denních intenzit všech vozidel přes 30 000 vozidel za 24 hodin naměřeny v krajském městě Ostravě a to na úsecích silnic Martinovská a Bílovecká a pak Plzeňská a Výškovická. Dá se konstatovat, že další vysoké hodnoty byly naměřeny zejména v okresních městech, a to především ve Frýdku-Místku a Opavě.

**Ubytovací kapacita se meziročně zvýšila, dlouhodobě je spíše konstantní**

Ke konci roku 2011 bylo v Moravskoslezském kraji evidováno 464 hromadných ubytovacích zařízení, ve kterých bylo k dispozici 26 520 lůžek. Tato ubytovací kapacita byla větší než uváděná v předchozím roce a dá se konstatovat, že přes evidované meziroční výkyvy je dlouhodobě prakticky konstantní.

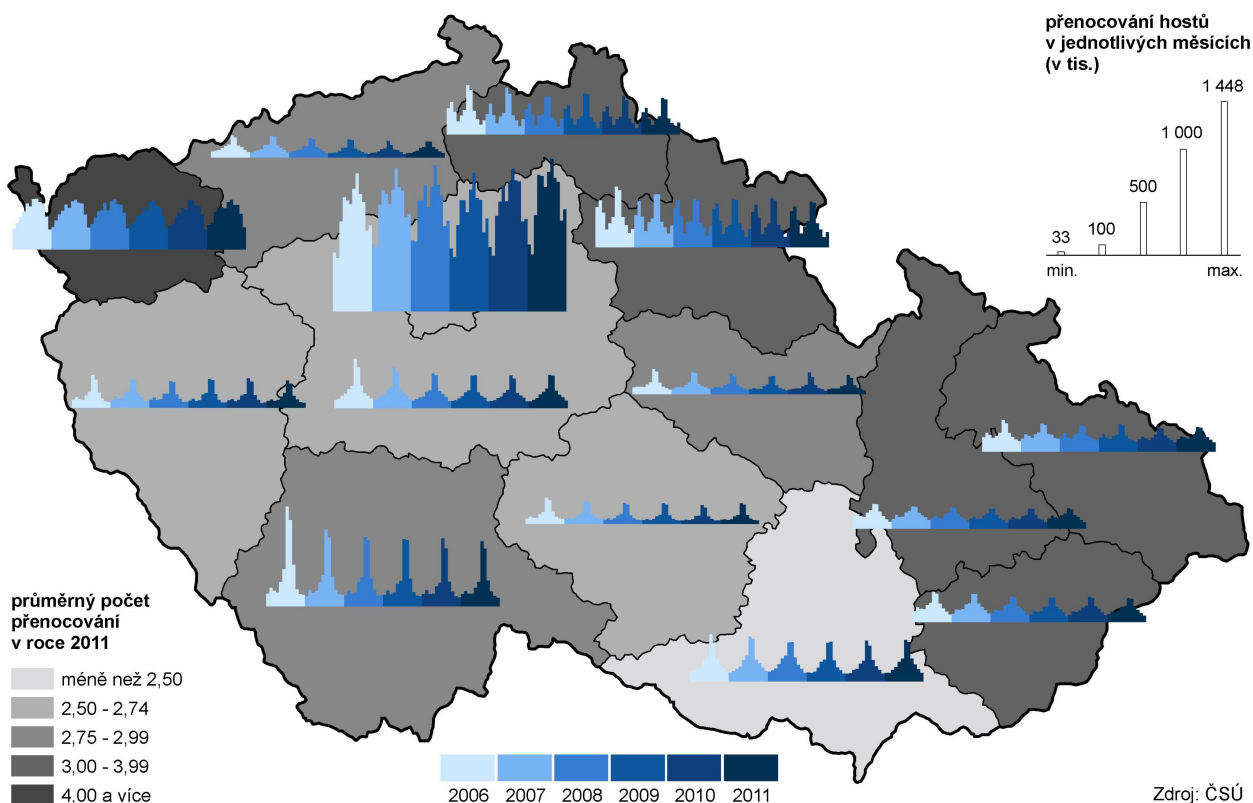
**Graf 23 Počet hostů v hromadných ubytovacích zařízeních Moravskoslezského kraje**



**Vytíženost ubytovacích kapacit poklesla**

Využití ubytovacích kapacit v roce 2011 opět meziročně pokleslo. Počet hostů, kterých bylo více než 572 tisíc, totiž plně nekopíroval rostoucí ubytovací kapacitu. Uvedený počet hostů celkem byl však meziročně o 8,5 % větší a přibylo i hostů ze zahraničí. Těch se v roce 2011 v kraji ubytovalo více než 111 tisíc, což bylo o téměř 10 procent více. Průměrná doba pobytu hostů v ubytovacích zařízeních kraje je prakticky v posledních letech stejná a jen málo přesahuje 4 dny. Poněkud nižší, zhruba 3,5 dne, je pobytová doba cizinců.

## Přnocování hostů v hromadných ubytovacích zařízeních v krajích v letech 2006 až 2011



### **Ceny většiny potravin se v roce 2011 dále meziročně zvýšily**

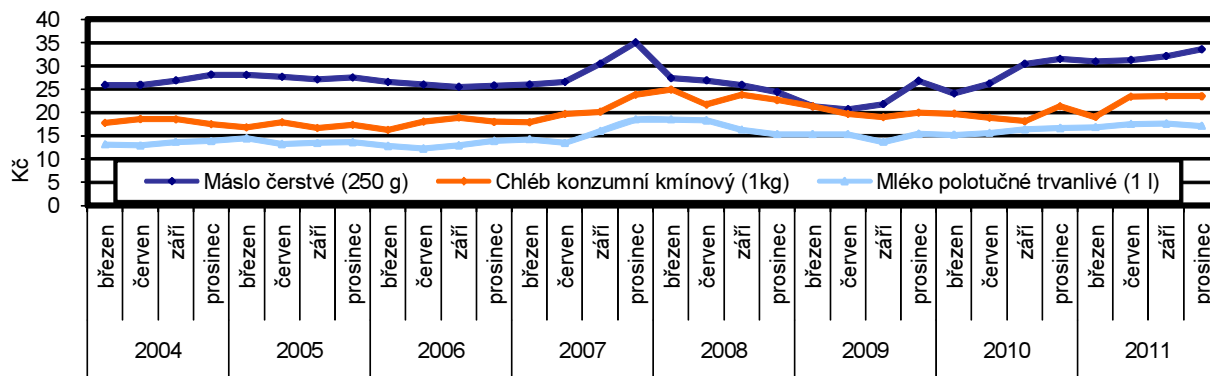
Ceny základních potravinářských výrobků v roce 2011 proti roku 2010 vzrostly u většiny potravin. Nadprůměrně vzrostly ceny pekárenských výrobků, olejů, tuků, ale i mléčných výrobků, nealkoholických nápojů a cukrárenského zboží. Masné výrobky, vč. rybího masa, ceny ovoce rostly jen zhruba průměrným tempem. Průměrné ceny zeleniny naopak meziročně poklesly.

Z nepotravinářského zboží meziročně poklesly ceny za výrobky obuvnického a oděvního charakteru, mírně klesly i průměrné ceny služeb za rekreaci, kulturu i ceny z oblasti poštovní a telekomunikační oblasti. Ceny za dopravu, vzdělávání popř. bydlení rostly vcelku průměrným či mírně nadprůměrným tempem.

Z mezikrajského srovnání úrovně cen vybraných druhů výrobků a služeb (stav v prosinci 2011) vyplývá, že ceny dosahované v Moravskoslezském kraji jsou spíše podprůměrné. Z potravinářského zboží byly jako nadprůměrné evidovány jen ceny rýže, chleba, hovězího masa a oleje.

Souhrnný index spotřebitelských cen není publikován podle krajů, nicméně pro dokreslení situace je možno uvést údaje za celou Českou republiku, kdy meziroční index spotřebitelských cen dosáhl v prosinci 2011 hodnoty 2,4 %. Míra inflace vyjádřená přírůstkem průměrného ročního indexu spotřebitelských cen, která vyjadřuje procentní změnu průměrné cenové hladiny za 12 posledních měsíců proti průměru 12-ti předchozích měsíců činila 1,9 %.

**Graf 24 Průměrné spotřebitelské ceny másla, chleba a mléka v Moravskoslezském kraji**



**Věda a výzkum v krajích v roce 2010**

