

## 8 Populační vývoj v krajích

Česká republika se od roku 2000 územně člení do čtrnácti vyšších územních samosprávných celků (krajů), jejichž hranice jsou vymezeny zákonem<sup>25</sup>. Ve sledovaném období let 2006 až 2016 došlo k úpravě hranic krajů pouze jedenkrát. K 1. lednu 2016 se změnila hranice osmi krajů v souvislosti s účinností zákona č. 15/2015 Sb. o zrušení vojenského újezdu Brdy, o stanovení hranic vojenských újezdů, o změně hranic krajů a o změně souvisejících zákonů (zákon o hranicích vojenských újezdů). Změna hranic znamenala i změnu kraje bydliště obyvatel dotčených území, rozdíl v počtu obyvatel krajů před účinností zákona o hranicích vojenských újezdů a po ní však nebyly velké<sup>26</sup>, časovou řadu let 2006 až 2016 lze považovat za srovnatelnou. Veškerá data jsou tříděna dle územního členění platného v daném roce události<sup>27</sup>.

Za posledních deset let, mezi roky 2006 a 2016, se počet obyvatel v osmi krajích zvýšil, v šesti poklesl. V posledních třech letech přesně polovina krajů početně roste a druhá ztrácí. Z hlediska relativní výše přírůstku se vydělují na obou koncích žebříčku dva kraje: Praha a Středočeský na jedné (přírůstkové) a Moravskoslezský a Karlovarský na druhé (úbytkové). Na růstu či úbytku populace se v těchto krajích podílí jak přirozená měna (rozdíl mezi počtem živě narozených dětí a počtem zemřelých osob), tak migrace.

Trendy ve vývoji plodnosti, úmrtnosti i věkové struktury jsou napříč kraji obdobné: v posledních třech letech dochází k oživení plodnosti, dlouhodobě roste naděje dožití při narození a populace všech krajů stárne i přes rostoucí podíl dětské složky, zároveň ubývá obyvatel v produktivním věku (s mírně specifickým vývojem v Hlavním městě Praze). Věková skladba jednotlivých krajů je však poměrně homogenní, rozdíly v úrovni plodnosti a úmrtnosti nejsou také statisticky příliš významné. Nejvíce regionálně heterogenní zůstává obraz krajů z hlediska intenzity potratovosti, zejména indukované, a podílu dětí narozených mimo manželství. Přírůstky obyvatel zahraniční migrací se koncentrují do hlavního města, vnitřní migraci vévodí stěhování do Středočeského kraje.

### 8.1 Počet obyvatel a věkové složení

Téměř jedna polovina obyvatel České republiky (47,3 % v roce 2016) má bydliště v jednom ze čtyř nejlidnatějších krajů, druhá polovina pak v ostatních deseti krajích. Úplně nejvíce obyvatel Česka (1 339,0 tisíce) mělo ke konci roku 2016 registrovaný pobyt ve Středočeském kraji (tab. 8.1.1). Druhým krajem co do počtu obyvatel bylo Hlavní město Praha (1 280,5 tisíce obyvatel). Toto pořadí se drží od konce roku 2010. Od roku 2009 je neměnné pořadí krajů také na dalších dvou místech: třetí nejvyšší počet obyvatel má Moravskoslezský kraj (1 209,9 tisíce) a čtvrtý Jihomoravský kraj (1 178,8 tisíce). Na počátku sledované dekády, v roce 2006, byl vůbec nejlidnatějším kraj Moravskoslezský (před Prahou a Středočeským krajem). Důsledkem výrazných úbytků obyvatel však počet obyvatel v Moravskoslezském kraji od roku 2009 klesá<sup>28</sup> a početně se přibližuje<sup>29</sup> čtvrtému Jihomoravskému kraji, jehož populace naopak početně roste. Nejméně lidnatým krajem je od počátku sledovaného období, resp. již od vytvoření nového krajského členění, kraj Karlovarský, který podle bilance obyvatel k 31. prosinci 2016 měl 296,7 tisíce obyvatel, o 7,9 tisíce méně než před deseti lety.

Dle bilance obyvatel pro rok 2016 se kraje z hlediska populačního přírůstku či úbytku rozdělily přesně na polovinu (tab. 8.1.2). Početní růst zaznamenalo sedm krajů, nejvýznamnější byl v Praze (10,3 %) a ve Středočeském kraji (9,1 %). Seřazeno sestupně podle relativní výše přírůstku, obyvatel dále přibývalo v kraji

<sup>25</sup> Zákon č. 347/1997 Sb., o vytvoření VÚSC v platném znění.

<sup>26</sup> Změna kraje bydliště se dotkla 45 obyvatel.

<sup>27</sup> Základní demografické údaje za kraje ČR v desetileté časové řadě přepočtené na stejné územní vymezení správních jednotek (platné k roku vydání) lze najít v Demografické ročenke krajů (kód 130068) na <https://www.czso.cz/csu/czso/demograficka-rocenka-kraju-2007-az-2016>. Další údaje za kraje ČR jsou k dispozici na stránkách jednotlivých regionálních pracovišť ČSÚ ([https://www.czso.cz/csu/czso/regiony\\_mesta\\_obce\\_souhrn](https://www.czso.cz/csu/czso/regiony_mesta_obce_souhrn)).

<sup>28</sup> V roce 2009 se Moravskoslezský kraj co do počtu obyvatel přesunul z prvního na třetí místo.

<sup>29</sup> Rozdíl v počtu obyvatel Moravskoslezského a Jihomoravského kraje se mezi roky 2006 a 2016 snížil z 116,7 na 31,1 tisíce.



Plzeňském (3,5 ‰), Jihomoravském, Libereckém, Pardubickém a Jihočeském (1,5 ‰). Vysoké přírůstky Prahy a Středočeského kraje se obdobně vyjímaly také v předcházejících letech<sup>30</sup>. V absolutním počtu v roce 2016 přibýlo v Praze 13,1 tisíce osob a ve Středočeském 12,1 tisíce.

Na straně populačních úbytků se tradičně nejvyšší hodnoty pojí s krajem Karlovarským (relativní míra) a Moravskoslezským (absolutní počet). V roce 2016 se počet obyvatel Karlovarského kraje snížil o 1,1 tisíce, což představovalo pokles v míře 3,5 ‰, Moravskoslezský kraj přišel při poklesu na úrovni 2,8 ‰ obyvatel kraje o 3,4 tisíce osob. Od roku 2010 mají kromě těchto dvou krajů nepřetržitě každoročně záporný přírůstek obyvatel také kraje Ústecký, Vysočina, Olomoucký a Zlínský, od roku 2011 i kraj Královéhradecký.

**Tab. 8.1.1 Počet obyvatel a průměrný věk v krajích, 2006–2016 (k 31. 12.)**

Kraj	Počet obyvatel (tis.)							Průměrný věk		
	2006	2011	2012	2013	2014	2015	2016	2006	2011	2016
ČR	10 287,2	10 505,4	10 516,1	10 512,4	10 538,3	10 553,8	10 578,8	40,2	41,1	42,0
Hl. město Praha	1 188,1	1 241,7	1 246,8	1 243,2	1 259,1	1 267,4	1 280,5	41,8	41,9	42,0
Středočeský	1 175,3	1 279,3	1 291,8	1 302,3	1 315,3	1 326,9	1 339,0	40,0	40,3	41,0
Jihočeský	630,0	636,1	636,6	636,7	637,3	637,8	638,8	40,1	41,2	42,3
Plzeňský	554,5	571,7	572,7	573,5	575,1	576,6	578,6	40,6	41,5	42,5
Karlovarský	304,6	303,2	301,7	300,3	299,3	297,8	296,7	39,4	40,9	42,4
Ústecký	823,3	828,0	826,8	825,1	824,0	822,8	821,4	39,2	40,4	41,6
Liberecký	430,8	438,6	438,6	438,6	438,9	439,6	440,6	39,7	40,6	41,8
Královéhradecký	549,6	553,9	552,9	551,9	551,6	551,4	550,8	40,6	41,5	42,7
Pardubický	507,8	516,4	516,4	516,0	516,4	516,1	517,1	40,0	41,0	42,1
Vysočina	511,6	511,9	511,2	510,2	509,9	509,5	509,0	39,8	41,1	42,3
Jihomoravský	1 132,6	1 166,3	1 168,7	1 170,1	1 172,9	1 175,0	1 178,8	40,5	41,3	42,2
Olomoucký	639,9	638,6	637,6	636,4	635,7	634,7	633,9	40,1	41,2	42,4
Zlínský	589,8	589,0	587,7	586,3	585,3	584,7	583,7	40,2	41,4	42,7
Moravskoslezský	1 249,3	1 230,6	1 226,6	1 221,8	1 217,7	1 213,3	1 209,9	39,7	40,9	42,2

**Tab. 8.1.2 Celkový přírůstek obyvatel v krajích, 2006–2016**

Kraj	Absolutně							Relativně (na 1 000 obyvatel)						
	2006	2011	2012	2013	2014	2015	2016	2006	2011	2012	2013	2014	2015	2016
ČR	36 110	18 714	10 680	-3 706	25 856	15 568	24 977	3,5	1,8	1,0	-0,4	2,5	1,5	2,4
Hl. město Praha	6 516	7 627	5 116	-3 579	15 878	8 370	13 059	5,5	6,2	4,1	-2,9	12,7	6,6	10,3
Středočeský	17 146	14 359	12 471	10 520	12 963	11 577	12 125	14,7	11,3	9,7	8,1	9,9	8,8	9,1
Jihočeský	2 240	367	473	96	593	534	948	3,6	0,6	0,7	0,2	0,9	0,8	1,5
Plzeňský	3 009	453	978	782	1 654	1 493	1 994	5,4	0,8	1,7	1,4	2,9	2,6	3,5
Karlovarský	328	-639	-1 439	-1 417	-1 016	-1 465	-1 055	1,1	-2,1	-4,8	-4,7	-3,4	-4,9	-3,5
Ústecký	92	-422	-1 262	-1 644	-1 148	-1 146	-1 473	0,1	-0,5	-1,5	-2,0	-1,4	-1,4	-1,8
Liberecký	1 743	680	-6	15	242	788	997	4,1	1,6	0,0	0,0	0,6	1,8	2,3
Královéhradecký	1 275	-699	-910	-1 037	-319	-169	-617	2,3	-1,3	-1,6	-1,9	-0,6	-0,3	-1,1
Pardubický	1 727	151	29	-455	387	-223	938	3,4	0,3	0,1	-0,9	0,7	-0,4	1,8
Vysočina	878	-308	-730	-998	-314	-420	-523	1,7	-0,6	-1,4	-2,0	-0,6	-0,8	-1,0
Jihomoravský	2 205	2 686	2 337	1 428	2 775	2 172	3 789	1,9	2,3	2,0	1,2	2,4	1,9	3,2
Olomoucký	733	-392	-1 029	-1 253	-645	-993	-795	1,1	-0,6	-1,6	-2,0	-1,0	-1,6	-1,3
Zlínský	-303	-1 057	-1 337	-1 394	-1 038	-585	-978	-0,5	-1,8	-2,3	-2,4	-1,8	-1,0	-1,7
Moravskoslezský	-1 479	-4 092	-4 011	-4 770	-4 156	-4 365	-3 432	-1,2	-3,3	-3,3	-3,9	-3,4	-3,6	-2,8

Pozn.: Celkový přírůstek obyvatel v roce 2011 odpovídá rozdílu stavů k 1. 1. a 31. 12. 2011, navazujících na výsledky SLDB 2011.

<sup>30</sup> S výjimkou roku 2013, kdy téměř veškerý přírůstek obyvatel připadl pouze Středočeskému kraji. V Praze, stejně jako na úrovni republiky, byl celkový přírůstek v roce 2013 záporný.

Přirozená měna přispívá k růstu populace pouze v některých krajích. V roce 2016 převažovaly živě narozené děti nad zemřelými v polovině krajů, nejvýraznější byla míra přirozeného přírůstku v Praze (2,2 ‰), dále ve Středočeském (1,5 ‰), Libereckém (1,3 ‰) a Jihomoravském (1,2 ‰) kraji. Ve všech těchto čtyřech krajích je kladný přirozený přírůstek zaznamenáván nepřetržitě od roku 2007, přičemž relativně nejvyšší je od roku 2011 každoročně právě v Praze. Také trend přirozeného úbytku je v některých krajích dlouhodobější: v Moravskoslezském a Zlínském kraji od roku 2009, kraje Plzeňský, Karlovarský, Ústecký, Královéhradecký a Olomoucký každoročně ztrácí přirozenou měnou obyvatele od roku 2011. Stejně jako v předcházejících dvou letech byl v roce 2016 úbytek přirozenou měnou nejvýraznější v Karlovarském kraji (1,2 ‰).

**Tab. 8.1.3 Přirozený přírůstek obyvatel v krajích, 2006–2016**

Kraj	Absolutně							Relativně (na 1 000 obyvatel)						
	2006	2011	2012	2013	2014	2015	2016	2006	2011	2012	2013	2014	2015	2016
ČR	1 390	1 825	387	-2 409	4 195	-409	4 913	0,1	0,2	0,0	-0,2	0,4	0,0	0,5
Hl. město Praha	256	1 876	1 765	1 718	2 506	2 339	2 788	0,2	1,5	1,4	1,4	2,0	1,9	2,2
Středočeský	674	1 910	1 676	1 294	2 271	1 553	2 053	0,6	1,5	1,3	1,0	1,7	1,2	1,5
Jihočeský	202	5	151	-230	9	-333	304	0,3	0,0	0,2	-0,4	0,0	-0,5	0,5
Plzeňský	-115	-322	-235	-551	-87	-446	-213	-0,2	-0,6	-0,4	-1,0	-0,2	-0,8	-0,4
Karlovarský	225	-66	-252	-360	-387	-537	-352	0,7	-0,2	-0,8	-1,2	-1,3	-1,8	-1,2
Ústecký	216	-196	-744	-1 217	-554	-925	-795	0,3	-0,2	-0,9	-1,5	-0,7	-1,1	-1,0
Liberecký	323	426	206	112	89	125	575	0,8	1,0	0,5	0,3	0,2	0,3	1,3
Královéhradecký	-200	-311	-358	-467	-96	-254	-65	-0,4	-0,6	-0,6	-0,8	-0,2	-0,5	-0,1
Pardubický	84	-53	-18	-315	287	-138	299	0,2	-0,1	0,0	-0,6	0,6	-0,3	0,6
Vysočina	340	44	-75	-209	454	171	310	0,7	0,1	-0,1	-0,4	0,9	0,3	0,6
Jihomoravský	-155	938	630	774	1 403	665	1 455	-0,1	0,8	0,5	0,7	1,2	0,6	1,2
Olomoucký	130	-248	-398	-508	-61	-502	-34	0,2	-0,4	-0,6	-0,8	-0,1	-0,8	-0,1
Zlínský	-314	-601	-600	-769	-521	-443	-331	-0,5	-1,0	-1,0	-1,3	-0,9	-0,8	-0,6
Moravskoslezský	-276	-1 577	-1 361	-1 681	-1 118	-1 684	-1 081	-0,2	-1,3	-1,1	-1,4	-0,9	-1,4	-0,9

V hrubém členění podle věku se obyvatelstvo obvykle rozděluje do tří základních věkových skupin: 0–14 let, 15–64 let a 65 a více let. Nejpočetnější věkovou skupinu představují 15–64letí. Podíl obyvatel v tomto, tzv. produktivním, věku na celkové populaci daného kraje se mezi jednotlivými územními celky příliš neliší a zároveň se ve všech krajích minimálně od roku 2008 postupně snižuje (tab. 8.1.4). Maximum, 66,4 % v roce 2016, tvořily osoby ve věku 15–64 let v populaci Moravskoslezského kraje, minimum pak v kraji Královéhradeckém, kde představovaly 64,5 % obyvatel kraje. Před deseti lety se podíl obyvatel v produktivním věku pohyboval v rozmezí 70,3 % v Kraji Vysočina a v Pardubickém kraji až 72,2 % v Hlavním městě Praze. Podíl obyvatel produktivního věku tak byl v roce 2016 v jednotlivých krajích o 7–9 % nižší než v roce 2006 s poslední meziroční změnou -0,5 až -0,8 procentního bodu.

Vývoj absolutního počtu obyvatel ve věku 15–64 let měl obecně taktéž sestupnou tendenci. Mírně se svým vývojem vydělovala Praha a Středočeský kraj. Ve Středočeském kraji se počet 15–64letých obyvatel začal snižovat později (roku 2011) a v roce 2016 byl jako v jediném z krajů stále vyšší než v roce 2006. V Praze byl úbytek v posledních letech dvakrát přerušen mírným nárůstem (v roce 2014 a 2016). Další specifikaci Prahy oproti ostatním krajům lze vidět v rozložení jednotlivých pětiletých věkových skupin: v Praze jako jediné je dosud nejpočetnější věková skupina 35–39letých, zatímco ve zbylých krajích již 40–44letých.

Podíl obyvatel ve věku 0–14 let (tzv. dětské složky populace) byl ve všech krajích v roce 2016 vyšší než v roce 2006 (tab. 8.1.5). Nejdéle, hned od roku 2007, se zvyšoval ve Středočeském kraji, mezi roky 2006 a 2016 o 2,5 p. b. na 17,3 %. Od roku 2010, kdy vystřídal Ústecký kraj, je Středočeský kraj krajem s vůbec nejvyšším zastoupením dětské složky. V ostatních krajích na počátku sledovaného období ještě podíl dětské



složky klesal<sup>31</sup>, od roku 2010 ale platí rostoucí trend pro všechny kraje. Nejvýrazněji se ve sledovaném období navýšilo zastoupení dětí v populaci Hlavního města Prahy, a to o 3,1 p. b. na 15,2 %. Poslední dva roky, v letech 2015 a 2016, tak Praha již nebyla krajem s úplně nejnižším podílem dětí jako dříve. Tuto pozici převzal kraj Zlínský (14,8 % v roce 2016). V mezikrajském porovnání mají děti nízké zastoupení také v populaci Karlovarského a Moravskoslezského kraje (15,0 %). Zároveň jsou tyto dva kraje jedinými, kde absolutní počet dětí ve věku do 15 let byl na konci roku 2016 nižší než v roce 2006. V ostatních krajích byl počet dětí v roce 2016 vyšší, nejvýrazněji (až o třetinu) v Hlavním městě Praze a ve Středočeském kraji.

**Tab. 8.1.4 Počet a podíl osob ve věku 15–64 let v krajích, 2006–2016 (k 31. 12.)**

Kraj	Počet 15–64letých (tis.)							Podíl 15–64letých (%)		
	2006	2011	2012	2013	2014	2015	2016	2006	2011	2016
ČR	7 325,2	7 262,8	7 188,2	7 109,4	7 056,8	6 997,7	6 942,6	71,2	69,1	65,6
Hl. město Praha	857,3	863,5	856,5	842,8	847,0	844,9	847,0	72,2	69,5	66,1
Středočeský	835,0	880,8	878,5	875,7	874,7	873,4	872,5	71,0	68,9	65,2
Jihočeský	448,2	439,1	434,1	429,6	425,7	421,9	417,8	71,1	69,0	65,4
Plzeňský	393,6	394,3	390,3	387,0	384,3	381,9	379,9	71,0	69,0	65,7
Karlovarský	219,2	212,4	208,8	205,4	202,5	199,3	196,3	72,0	70,1	66,1
Ústecký	590,2	577,2	568,6	561,0	553,9	547,1	540,3	71,7	69,7	65,8
Liberecký	308,7	303,9	299,7	296,0	292,8	289,9	286,9	71,7	69,3	65,1
Královéhradecký	387,0	377,6	372,6	367,9	363,9	359,8	355,4	70,4	68,2	64,5
Pardubický	357,1	354,7	351,1	347,6	344,6	341,2	338,2	70,3	68,7	65,4
Vysočina	359,8	351,8	348,0	344,5	340,9	337,5	333,7	70,3	68,7	65,6
Jihomoravský	802,2	803,2	796,4	789,4	783,8	777,8	772,5	70,8	68,9	65,5
Olomoucký	454,8	440,7	435,3	429,9	424,9	420,0	414,9	71,1	69,0	65,5
Zlínský	417,7	406,3	401,6	397,2	393,0	388,9	384,3	70,8	69,0	65,8
Moravskoslezský	894,4	857,4	846,6	835,6	824,7	813,9	803,0	71,6	69,7	66,4

**Tab. 8.1.5 Podíl a počet dětí ve věku 0–14 let v krajích, 2006–2016 (k 31. 12.)**

Kraj	Podíl dětí (%)							Počet dětí (tis.)		
	2006	2011	2012	2013	2014	2015	2016	2006	2011	2016
ČR	14,4	14,7	14,8	15,0	15,2	15,4	15,6	1 479,5	1 541,2	1 647,3
Hl. město Praha	12,2	13,3	13,7	14,1	14,5	14,9	15,2	144,6	164,7	194,9
Středočeský	14,8	15,9	16,2	16,5	16,8	17,0	17,3	174,1	203,4	231,5
Jihočeský	14,6	14,8	14,9	15,1	15,2	15,4	15,5	91,9	93,9	99,1
Plzeňský	14,1	14,3	14,5	14,7	14,8	15,0	15,2	78,3	81,9	87,7
Karlovarský	14,9	14,7	14,8	14,8	14,9	14,9	15,0	45,3	44,6	44,4
Ústecký	15,5	15,5	15,5	15,6	15,7	15,8	15,9	127,4	128,0	130,8
Liberecký	15,0	15,3	15,4	15,5	15,7	15,8	16,0	64,6	67,1	70,4
Královéhradecký	14,5	14,7	14,8	14,9	15,0	15,2	15,3	79,8	81,4	84,2
Pardubický	15,0	14,9	15,0	15,1	15,2	15,4	15,5	76,0	77,0	80,4
Vysočina	15,0	14,7	14,8	14,8	14,9	15,1	15,2	76,9	75,3	77,3
Jihomoravský	14,1	14,4	14,6	14,8	15,0	15,2	15,5	160,3	168,0	182,3
Olomoucký	14,4	14,6	14,7	14,8	14,9	15,1	15,3	92,4	93,0	96,7
Zlínský	14,3	14,2	14,3	14,4	14,5	14,6	14,8	84,5	83,9	86,3
Moravskoslezský	14,7	14,5	14,6	14,6	14,7	14,9	15,0	183,4	178,9	181,3

Poslední hlavní věkovou skupinu tvoří osoby ve věku 65 a více let. Jde o skupinu, která se vyvíjí nejdynamičtěji (tab. 8.1.6). Podíl obyvatel v této věkové kategorii se ve všech krajích po celé sledované období zvyšoval, pouze mezi lety 2006 a 2007 ve Středočeském kraji a v Praze hodnota ukazatele stagnovala. Na konci roku 2016 se podíl seniorské složky v populaci jednotlivých krajů pohyboval v rozmezí

<sup>31</sup> Minimální byl v Praze v roce 2007, ve většině krajů r. 2008 a v krajích Vysočina, Zlínském a Moravskoslezském roku 2009.

17,5 % (Středočeský kraj) až 20,2 % (Královéhradecký kraj), zatímco na konci roku 2006 mezi hodnotou 12,8 % (Ústecký kraj) a 15,7 % (Hlavní město Praha). Zároveň došlo k proměně pořadí krajů z hlediska výše zastoupení seniorů v populaci.

Nejpomalejší byl nárůst podílu seniorů v Praze. Podíl seniorů zde mezi lety 2006 a 2016 vzrostl o 3,0 p. b. (zatímco u většiny o 4–6 p. b.) na 18,6 %, v roce 2016 byl meziroční nárůst 0,2 p. b. (u ostatních o 0,4 až 0,6 p. b.). Z pohledu podílu seniorů Praha během sledovaného období díky tomu přestala být nejstarším krajem, nově se naopak řadí mezi kraje s nižším zastoupením seniorů (třetí nejnižší v roce 2016). Její pozici kraje s nejvyšším podílem obyvatel ve věku 65 a více let převzal roku 2012 do té doby druhý kraj Královéhradecký. Podobně jako Praha dříve se královéhradecká hodnota podílu seniorů postupně ve statistice vyděluje od ostatních krajů. V roce 2016 převyšovala druhý Zlínský kraj o 0,8 p. b. a poprvé přesáhla jako jediná hranici 20 %. Obdobně jako v Praze se zastoupení seniorů mezi lety 2006 a 2016 zvýšilo o tři procentní body také ve Středočeském kraji, konkrétně o 3,4 p. b. na 17,5 %. Od roku 2013 je tento kraj krajem s nejnižším zastoupením seniorů v populaci, v roce 2006 mu příslušel pátý nejnižší podíl. Podíl seniorů naopak nejvíce mezi lety 2006 a 2016 narostl v Karlovarském (o 5,7 p. b.), Libereckém (o 5,6 p. b.) a Ústeckém (o 5,5 p. b.) kraji. I přesto zůstaly všechny tyto kraje na spodním konci žebříčku, co se týče zastoupení seniorů v populaci, společně se Středočeským a Moravskoslezským krajem a Hl. m. Praha.

**Tab. 8.1.6 Podíl a počet obyvatel ve věku 65+ let v krajích, 2006–2016 (k 31. 12.)**

Kraj	Podíl seniorů (%)							Počet seniorů (tis.)		
	2006	2011	2012	2013	2014	2015	2016	2006	2011	2016
ČR	14,4	16,2	16,8	17,4	17,8	18,3	18,8	1 482,4	1 701,4	1 988,9
Hl. město Praha	15,7	17,2	17,6	18,1	18,2	18,4	18,6	186,2	213,5	238,6
Středočeský	14,1	15,3	15,8	16,3	16,7	17,1	17,5	166,2	195,1	235,0
Jihočeský	14,3	16,2	16,9	17,5	18,0	18,5	19,1	89,9	103,1	121,8
Plzeňský	14,9	16,7	17,3	17,9	18,4	18,8	19,2	82,6	95,5	111,1
Karlovarský	13,2	15,2	16,0	16,8	17,5	18,2	18,9	40,1	46,2	56,1
Ústecký	12,8	14,8	15,7	16,4	17,1	17,7	18,3	105,7	122,8	150,3
Liberecký	13,3	15,4	16,2	17,0	17,6	18,3	18,9	57,5	67,6	83,3
Královéhradecký	15,1	17,1	17,8	18,4	19,0	19,6	20,2	82,8	94,9	111,2
Pardubický	14,7	16,4	17,0	17,5	18,0	18,5	19,0	74,6	84,7	98,5
Vysočina	14,6	16,6	17,2	17,7	18,2	18,7	19,2	74,9	84,8	98,0
Jihomoravský	15,0	16,7	17,3	17,8	18,2	18,6	19,0	170,1	195,1	224,0
Olomoucký	14,5	16,4	17,1	17,7	18,2	18,7	19,3	92,7	104,9	122,3
Zlínský	14,9	16,8	17,3	17,8	18,3	18,8	19,4	87,6	98,9	113,1
Moravskoslezský	13,7	15,8	16,4	17,0	17,5	18,1	18,7	171,5	194,3	225,6

Z hlediska absolutního počtu mělo nejvíce osob ve věku 65 a více let podle bilance k 31. 12. 2016 bydliště v Praze (238,6 tisíce) a ve Středočeském kraji (235,0 tisíce), dále v Moravskoslezském (225,6 tisíce) a Jihomoravském (224,0 tisíce) kraji<sup>32</sup>. Mezi lety 2006 a 2016 se výrazně navýšil počet seniorů v Libereckém kraji (o 45 %) a také v Ústeckém, Středočeském a Karlovarském kraji (o 40–42 %), naopak nejméně v Hlavním městě Praze (o 28 %) a ve Zlínském kraji (o 29 %).

Po celé sledované období, respektive právě od roku 2006, v České republice početně převažují senioři ve věku 65 a více let nad dětmi ve věku 0–14 let. Převaha seniorů se v čase postupně zvyšovala. Na úrovni republiky vzrostl index stáří mezi roky 2006 a 2016 ze 100 na 121 seniorů na 100 dětí. Na počátku sledovaného období byl index stáří nad 100 v šesti krajích – v Praze, v Plzeňském, v Jihomoravském, v Královéhradeckém, ve Zlínském a v Olomouckém. O rok později převážili senioři nad dětmi i v Jihočeském

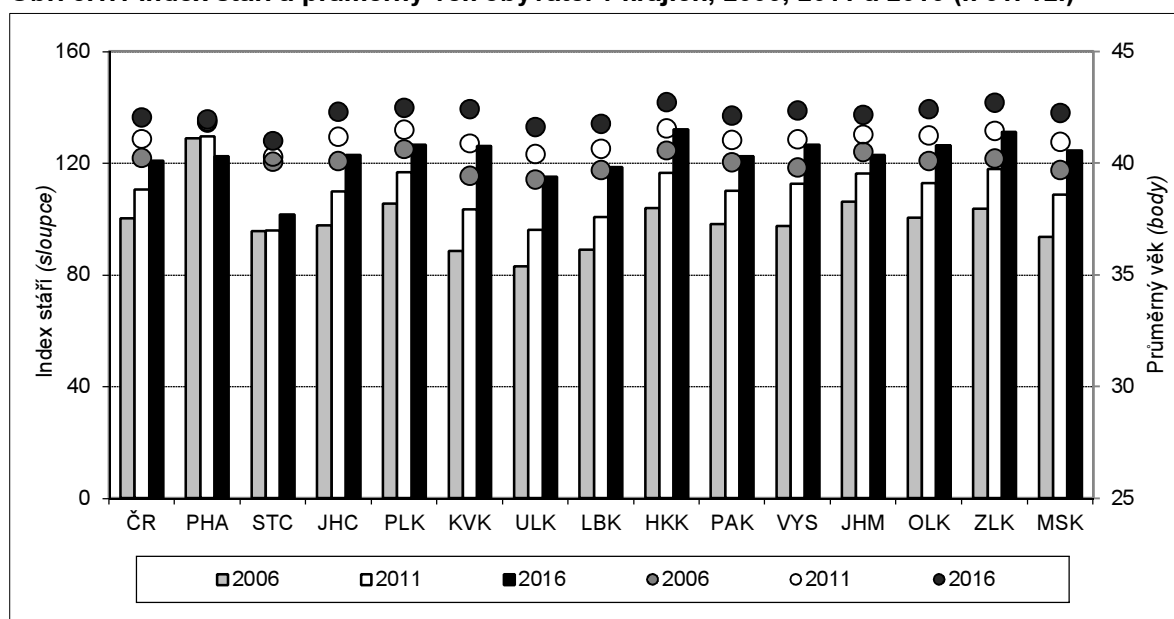
<sup>32</sup> Jde o čtyři celkově nejlidnatější kraje, nicméně pořadí krajů z hlediska počtu seniorů a celkového počtu obyvatel se na prvních dvou místech liší (viz tab. 8.1.1 a 8.1.6).



kraji, další rok poté také v kraji Moravskoslezském. V letech 2011 a 2012 se index stáří dostal nad úroveň 100 v Karlovarském, Libereckém a Ústeckém kraji. Jako poslední, teprve na konci roku 2015, měla stejný výsledek i bilance obyvatel podle věku Středočeského kraje. Podle údajů ke konci roku 2016 se index stáří v jednotlivých krajích pohyboval od 101 (Středočeský kraj) do 132 (Královéhradecký kraj). Za posledních deset let index nejvýrazněji narostl v Karlovarském kraji (z 88 na 126), nejméně výrazně pak v kraji Středočeském.

Obecnému trendu pravidelného meziročního růstu se zcela vymykal vývoj indexu stáří v Hlavním městě Praze. Hodnota ukazatele kolísala a v roce 2016 byla nižší než v roce 2006 (122 vs. 129). Praha tak postupně ztrácela výjimečné postavení, co se týče (ojedinele vysoké) výše indexu stáří, které zastávala již v době vzniku současných krajů. V roce 2014 maximum nově příslušelo kraji Královéhradeckému společně se Zlínským, v roce 2016 bylo nejvíce seniorů na sto dětí v kraji Královéhradeckém (132). Nízké hodnoty indexu stáří zůstaly (kromě Středočeského kraje) v roce 2016 také v Ústeckém a Libereckém kraji (méně než 120).

**Obr. 8.1.1 Index stáří a průměrný věk obyvatel v krajích, 2006, 2011 a 2016 (k 31. 12.)**



Obdobně bylo v roce 2016 pořadí krajů podle průměrného věku obyvatel (tab. 8.1.1). Nejmladší obyvatelstvo má každoročně od roku 2011 Středočeský kraj (41,0 let v roce 2016), nejstarší bylo podle posledních údajů obyvatelstvo kraje Královéhradeckého společně se Zlínským (42,7 let). Mezi lety 2006 a 2016 vzrostl průměrný věk v úhmu za Českou republiku o 1,8 roku (na 42,0 let). Na krajské úrovni byl přírůstek nejnižší v Praze (+0,1) a dále ve Středočeském kraji (+0,9), kde se začal pravidelně zvyšovat až v roce 2009. V ostatních krajích vzrostl průměrný věk obyvatel mezi lety 2006 a 2016 o 1,7–3,0 roku, nejvíce v kraji Karlovarském. Karlovarský kraj, který byl ještě v roce 2005 krajem s druhým nejnižším průměrným věkem obyvatel, tak nyní patří ke starším krajům s vyšším průměrným věkem (4. nejvyšší v roce 2016). Opačným vývojem, i z hlediska tohoto ukazatele věkového složení, prošla Praha. Průměrný věk obyvatel v Praze byl ještě v roce 2006 z krajských hodnot nejvyšší a obdobně jako u ukazatele indexu stáří vysoce převyšoval průměrný věk v ostatních krajích. Nyní je průměrný věk Pražanů mírně pod průměrem republiky jako celku a jedná se o čtvrtou nejnižší hodnotu z krajů.

## 8.2 Sňatečnost

Dlouhodobý pokles počtu sňatků obyvatel ČR se zastavil v roce 2013. V posledních třech letech 2014–2016 počet sňatků obecně rostl, pouze v Karlovarském a Libereckém kraji mezi roky 2013 a 2014 a v kraji

Královéhradeckém mezi roky 2014 a 2015 byl zaznamenán mírný meziroční pokles. Porovnáme-li počet sňatků v jednotlivých krajích<sup>33</sup> v roce 2006 a 2016, situace byla různorodá. Obyvatelé Ústeckého kraje uzavřeli v roce 2016 o 15 % manželství méně než v roce 2006, naopak Zlínský kraj hlásil v roce 2016 počet o 4 % vyšší než před deseti lety. Ve všech krajích bylo v rámci sledovaného období nejvíce manželství uzavřeno v roce 2007.

Většinu sňatků uzavírají osoby svobodné. Podíl sňatků dvou svobodných snoubenců (tzv. protogamní sňatky) se však v jednotlivých krajích liší nemalou měrou, přitom regionální obraz se v čase prakticky nemění. Relativně nejméně sňatků připadá na dva svobodné snoubence v krajích Karlovarském a Ústeckém. V roce 2016 zde byl podíl sňatků uzavřených oběma snoubenci svobodnými nižší než 60 %. V krajích Zlínském a Vysočina, na druhé straně žebříčku, zastoupení protogamních sňatků dosahovalo 75 %. Jde o kraje s dlouhodobě nízkou úrovní rozvodovosti.

**Tab. 8.2.1 Sňatky v krajích\*, 2006–2016**

Kraj	Sňatky celkem							Protogamní sňatky (%)		
	2006	2011	2012	2013	2014	2015	2016	2006	2011	2016
ČR	52 860	45 137	45 206	43 499	45 575	48 191	50 768	64,7	64,3	67,5
Hl. město Praha	6 841	5 873	5 807	5 531	5 862	6 073	6 415	64,1	64,8	68,4
Středočeský	6 140	5 540	5 567	5 252	5 376	5 903	6 154	62,1	60,7	64,7
Jihočeský	3 110	2 845	2 756	2 600	2 806	2 887	3 175	67,6	65,8	67,0
Plzeňský	2 897	2 454	2 498	2 367	2 519	2 638	2 857	60,9	62,8	65,8
Karlovarský	1 573	1 238	1 297	1 300	1 249	1 392	1 504	55,1	54,2	58,0
Ústecký	4 387	3 447	3 341	3 161	3 325	3 572	3 723	56,9	56,7	59,4
Liberecký	2 339	1 954	1 929	1 877	1 849	2 031	2 126	59,6	58,8	63,6
Královéhradecký	2 738	2 347	2 337	2 268	2 508	2 465	2 565	65,0	61,8	66,4
Pardubický	2 603	2 228	2 205	2 057	2 232	2 382	2 472	68,3	65,6	70,3
Vysočina	2 393	2 167	2 208	2 043	2 188	2 333	2 445	72,5	72,5	74,6
Jihomoravský	5 859	4 894	4 973	5 043	5 153	5 414	5 837	69,0	68,7	71,6
Olomoucký	3 206	2 605	2 669	2 632	2 737	2 864	2 925	67,2	67,9	70,3
Zlínský	2 706	2 404	2 420	2 383	2 482	2 696	2 802	72,8	72,2	75,4
Moravskoslezský	6 068	5 141	5 199	4 985	5 289	5 541	5 768	64,4	65,0	67,0

\* Podle kraje trvalého bydliště ženicha.

Hodnocení intenzity sňatečnosti je na regionální úrovni obtížné. Nelze vypočítat tzv. čisté míry sňatečnosti (počet sňatků na tisíc obyvatel svobodných, rozvedených a ovdovělých) ani tabulky sňatečnosti svobodných, neboť na úrovni krajů (ani jiných nižších územních celků) se nezpracovávají bilance obyvatel podle rodinného stavu. Lze použít pouze redukované míry sňatečnosti, kdy se počty sňatků v daném věku vztahují k celkovému počtu obyvatel daného věku bez ohledu na rodinný stav (tedy včetně osob již vdaných a ženatých).

Pro posouzení intenzity sňatečnosti v kraji byla zvolena úhrnná redukovaná sňatečnost ve věku 16–49 let (tab. 8.2.2). Stejně jako v případě absolutního počtu sňatků, tak i úhrnná redukovaná sňatečnost u mužů i u žen mezi roky 2006 a 2007 v krajích vzrostla, poté se (maximálně do roku 2013) snižovala a v posledních třech letech měla opět rostoucí tendenci. Intenzita sňatečnosti mužů byla přitom vždy a ve všech krajích nižší než intenzita sňatečnosti žen. Na počátku sledovaného období v roce 2006 se úhrnná redukovaná sňatečnost mužů nacházela v rozmezí 0,54 sňatku na jednoho obyvatele tohoto věku ve Zlínském kraji po 0,62 v Praze a Libereckém kraji, u žen mezi 0,60 rovněž ve Zlínském kraji a 0,69 v kraji Libereckém. Minima bylo v jednotlivých krajích dosaženo v průběhu let 2009–2013 s intenzitou v rozpětí 0,45–0,51. V roce 2016 se úhrnná redukovaná sňatečnost mužů pohybovala mezi 0,53 v Ústeckém kraji a 0,64 v kraji Jihočeském, u žen pak v rozmezí 0,61 v Praze a 0,74 v Plzeňském kraji.

<sup>33</sup> Sňatky jsou územně tříděny podle trvalého bydliště ženicha.



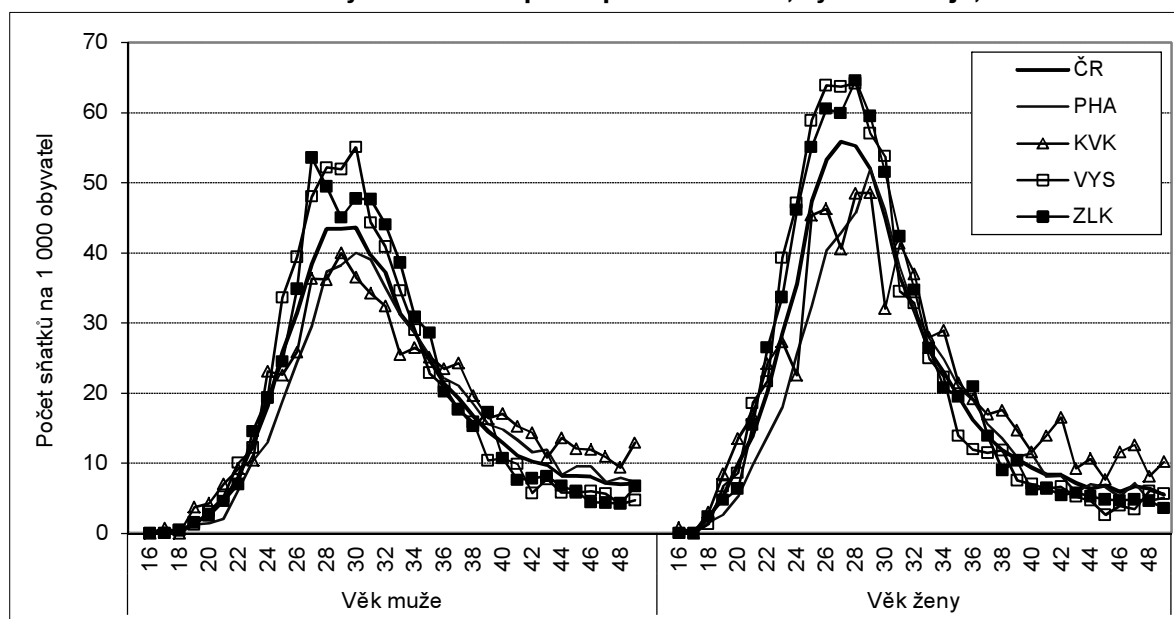
**Tab. 8.2.2 Úhrnná redukovaná sňatečnost\* podle pohlaví v krajích, 2006–2016**

Kraj	Muži							Ženy						
	2006	2011	2012	2013	2014	2015	2016	2006	2011	2012	2013	2014	2015	2016
ČR	0,59	0,51	0,51	0,50	0,53	0,56	0,60	0,65	0,58	0,59	0,57	0,60	0,64	0,68
Hl. město Praha	0,62	0,49	0,49	0,48	0,51	0,53	0,56	0,67	0,55	0,54	0,52	0,55	0,57	0,61
Středočeský	0,61	0,51	0,52	0,49	0,51	0,56	0,59	0,66	0,58	0,58	0,56	0,59	0,64	0,67
Jihočeský	0,58	0,55	0,54	0,52	0,56	0,59	0,64	0,64	0,61	0,60	0,58	0,62	0,66	0,72
Plzeňský	0,61	0,51	0,52	0,50	0,54	0,56	0,62	0,69	0,58	0,60	0,59	0,61	0,67	0,74
Karlovarský	0,58	0,47	0,50	0,50	0,49	0,55	0,61	0,63	0,54	0,57	0,57	0,58	0,64	0,71
Ústecký	0,60	0,49	0,47	0,45	0,47	0,52	0,53	0,67	0,57	0,55	0,52	0,56	0,61	0,63
Liberecký	0,62	0,52	0,53	0,52	0,51	0,57	0,60	0,69	0,60	0,61	0,60	0,59	0,65	0,70
Královéhradecký	0,59	0,52	0,54	0,52	0,58	0,58	0,60	0,66	0,60	0,61	0,59	0,67	0,66	0,70
Pardubický	0,61	0,52	0,53	0,50	0,55	0,59	0,62	0,67	0,60	0,61	0,57	0,62	0,68	0,70
Vysočina	0,55	0,53	0,55	0,51	0,55	0,60	0,63	0,62	0,61	0,63	0,59	0,63	0,69	0,73
Jihomoravský	0,60	0,50	0,51	0,52	0,54	0,57	0,61	0,65	0,56	0,58	0,58	0,61	0,64	0,70
Olomoucký	0,57	0,49	0,52	0,51	0,54	0,57	0,58	0,63	0,55	0,59	0,58	0,62	0,65	0,67
Zlínský	0,54	0,50	0,52	0,52	0,55	0,59	0,63	0,60	0,59	0,60	0,60	0,64	0,68	0,73
Moravskoslezský	0,56	0,51	0,52	0,50	0,54	0,57	0,59	0,64	0,58	0,59	0,58	0,61	0,65	0,69

\* Součet redukovaných měr sňatečnosti pro věky 16–49 let.

Mezi kraje s vyšší úrovní sňatečnosti mužů i žen lze v posledním pětiletém období zařadit kraje Vysočina, Královéhradecký, Zlínský, Jihočeský a dále Pardubický a Plzeňský, naopak nízkou sňatečností se vyznačovalo zvláště obyvatelstvo Prahy (zde může hrát větší roli migrace a vyšší zastoupení cizinců) a kraje Ústeckého. Věkově specifický profil redukované sňatečnosti byl napříč kraji poměrně jednotný. Nejvíce sňatků na tisíc obyvatel uzavírají ženy nejčastěji ve věku 27–28 let, muži mírně později ve věku 28–30 let. Vrchol není posunut za hranici 30. roku věku ani v Praze, nicméně obyvatelé Prahy jsou výjimeční nízkou sňatečností v mladších věcích. Redukovaná sňatečnost dosahuje vrcholu v krajích s vyšším podílem protogamních sňatků (Kraj Vysočina a Zlínský). Naopak vyšší míry redukované sňatečnosti ve věku nad 40 let bývají charakteristické pro kraje s vyšším podílem opakovaných sňatků (např. Karlovarský kraj; obr. 8.2.1).

**Obr. 8.2.1 Redukované míry sňatečnosti podle pohlaví a věku, vybrané kraje, 2016**





### 8.3 Rozvodovost

Údaje o rozvedech předává ČSÚ Ministerstvo spravedlnosti ČR. Rozvedy se územně třídí podle posledního společného bydliště manželů. Podle získaných údajů celkový počet rozvedů v roce 2016 meziročně klesl na 24 996 a byl tak nejnižší ve sledovaném desetiletém období. Minima dosáhl v roce 2016 počet rozvedů také ve 12 ze 14 krajů. V kraji Plzeňském a Ústeckém byl nejnižší počet rozvedů registrován v roce 2014, resp. 2015, i zde se však počet rozvedů mezi lety 2006 a 2016 snížil.

V roce 2015 byly poprvé v datech Ministerstva spravedlnosti ČR zachyceny rozvedy iniciované společným návrhem (obou manželů) na rozved<sup>34</sup>. Zatímco v roce 2015 byl společný návrh převažujícím typem návrhu ve třech krajích, v roce 2016 byl nejčtenějším již v deseti krajích. Pouze v kraji Ústeckém, Libereckém, Vysočina a Olomouckém zůstalo ve statistice nejvíce rozvedů na návrh ženy. Nejméně rozvedů bývá nadále na základě návrhu, který podal muž.

**Tab. 8.3.1 Rozvedy v krajích, 2006–2016**

Kraj	Rozvedy celkem							Navrhovatel rozvedu (2016)		
	2006	2011	2012	2013	2014	2015	2016	Muž	Žena	Oba
ČR	31 415	28 113	26 402	27 895	26 764	26 083	24 996	5 277	9 581	10 138
Hl. město Praha	3 737	3 220	2 788	3 002	2 828	2 983	2 715	634	993	1 088
Středočeský	3 743	3 615	3 614	3 793	3 938	3 670	3 524	779	1 340	1 405
Jihočeský	1 729	1 807	1 595	1 747	1 568	1 583	1 532	316	605	611
Plzeňský	1 643	1 630	1 452	1 613	1 374	1 462	1 380	296	512	572
Karlovarský	1 108	891	880	879	777	747	739	109	217	413
Ústecký	2 930	2 319	2 294	2 252	2 352	2 117	2 245	484	963	798
Liberecký	1 548	1 296	1 142	1 311	1 236	1 235	1 102	276	503	323
Královéhradecký	1 692	1 459	1 354	1 543	1 379	1 360	1 300	287	498	515
Pardubický	1 330	1 258	1 275	1 257	1 330	1 219	1 171	211	454	506
Vysočina	1 224	1 105	995	1 125	1 107	1 049	945	235	391	319
Jihomoravský	3 096	2 945	3 001	3 000	2 924	2 770	2 758	588	1 078	1 092
Olomoucký	2 003	1 733	1 526	1 713	1 521	1 515	1 432	296	592	544
Zlínský	1 618	1 415	1 327	1 381	1 277	1 323	1 228	198	414	616
Moravskoslezský	4 014	3 420	3 159	3 279	3 153	3 050	2 925	568	1 021	1 336

Ve zhruba čtyřech pětinach případů se muž a žena rozvádí poprvé a ve zbylé jedné pětině jde o ukončení manželství vyššího<sup>35</sup> než prvního pořadí (tab. 8.3.2). Tento podíl se v čase významně nemění, stejně tak zůstalo zachováno poměrně značné rozpětí hodnot mezi krají. Zastoupení tzv. opakovaných rozvedů je tradičně nejvyšší v Karlovarském, Ústeckém<sup>36</sup> a Libereckém kraji a koresponduje s vyšší úrovní rozvodovosti v těchto krajích. V roce 2016 bylo relativně nejvíce rozvedů vyššího pořadí v Karlovarském kraji, a to 26,7 % na straně mužů a 26,1 % na straně žen. Naopak nejnižší zastoupení mají opakované rozvedy v moravských krajích (se Zlínským v čele) a v Kraji Vysočina, kde je úroveň rozvodovosti dlouhodobě nízká. Rozvedy obyvatel Zlínského kraje se v roce 2016 týkaly vyšších pořadí manželství u mužů pouze z 14,6 % a u žen z 16,0 %.

Rozpětí deseti procentních bodů bylo v roce 2016 zaznamenáno také ve statistice podílu rozvedů s nezletilými dětmi (tab. 8.3.2). Minimální byl v Praze (53,0 %), maximální v Kraji Vysočina (63,3 %). Nízké hodnoty, a navíc s odstupem od ostatních krajů, každoročně náleží společně s Prahou také Karlovarskému kraji (53,3 % v roce 2016). Jde o odraz nízké plodnosti a kratší průměrné délky trvání manželství při rozvedu.

<sup>34</sup> Společný návrh na rozved manželství bylo možno podávat od 1. 1. 2014 na základě nového občanského zákoníku (§755–758).

<sup>35</sup> Téměř 90 % opakovaných rozvedů tvoří rozvedy druhého manželství.

<sup>36</sup> V Karlovarském a Ústeckém kraji bylo v rámci opakovaných rozvedů také relativně nejvíce rozvedů třetího či vyššího pořadí (cca 15 % u mužů a 18 % u žen).



**Tab. 8.3.2 Struktura rozvodů podle pořadí a nezletilých dětí (%) v krajích, 2006–2016**

Kraj	Opakované rozvody mužů (%)			Opakované rozvody žen (%)			Rozvody s nezletilými dětmi (%)		
	2006	2011	2016	2006	2011	2016	2006	2011	2016
ČR	20,0	19,4	19,7	19,2	19,1	19,2	60,5	56,3	58,9
Hl. město Praha	24,1	22,1	19,7	20,7	20,2	18,3	51,6	45,5	53,0
Středočeský	21,0	20,4	20,6	20,9	20,4	20,3	61,3	57,6	62,0
Jihočeský	19,3	19,8	20,1	19,1	20,3	18,8	64,1	60,2	61,7
Plzeňský	19,1	20,6	21,8	20,1	20,1	21,2	62,9	59,3	58,9
Karlovarský	26,2	24,1	26,7	26,4	23,2	26,1	53,1	53,8	53,3
Ústecký	23,8	23,2	24,4	23,1	22,5	24,5	59,7	56,8	57,3
Liberecký	23,7	23,8	21,5	20,7	23,7	22,5	60,3	56,1	60,3
Královéhradecký	20,3	19,7	22,5	20,4	19,5	20,3	60,2	57,5	60,7
Pardubický	20,7	17,2	18,5	20,2	18,2	19,6	64,6	59,5	61,1
Vysočina	16,2	14,1	14,6	15,5	15,9	15,3	65,0	61,6	63,3
Jihomoravský	17,0	17,4	16,0	16,1	17,4	15,5	61,1	56,3	59,6
Olomoucký	15,3	18,2	18,2	15,5	16,9	16,3	63,4	58,2	58,7
Zlínský	15,4	13,7	14,6	13,8	13,9	16,0	61,7	59,0	60,0
Moravskoslezský	17,4	16,9	18,8	17,1	16,5	17,9	63,2	56,5	57,3

Hodnocení intenzity rozvodovosti bývá běžně založeno na mírách rozvodovosti podle délky trvání manželství, tj. poměru počtu rozvodů v dané délce trvání manželství a počtu sňatků uzavřených před daným počtem let. Pro správnou (metodicky čistou) aplikaci tohoto výpočtu v regionálním pohledu však chybí u rozvodu údaj o adrese bydliště při uzavření sňatku, který by umožnil správné přiřazení rozvodu k původnímu souboru sňatků dle kraje bydliště. V krajích s vysokou mírou registrované migrace je tak intenzita rozvodovosti vypočtená z dostupných údajů do určité míry migrací ovlivněna. Například velmi vysoká úroveň rozvodovosti obyvatel Středočeského kraje (nad 55 % manželství končících rozvodem) je velmi pravděpodobně zčásti nadhodnocena tím, že určitá (vzhledem k významné imigraci pravděpodobně nemalá) část rozvedených měla v době sňatku bydliště v jiném kraji, tedy „vstupní“ počet sňatků, který je použit do jmenovatele při výpočtu rozvodovosti, je nižší, než by měl být.

**Tab. 8.3.3 Rozvodovost v krajích, 2006–2016**

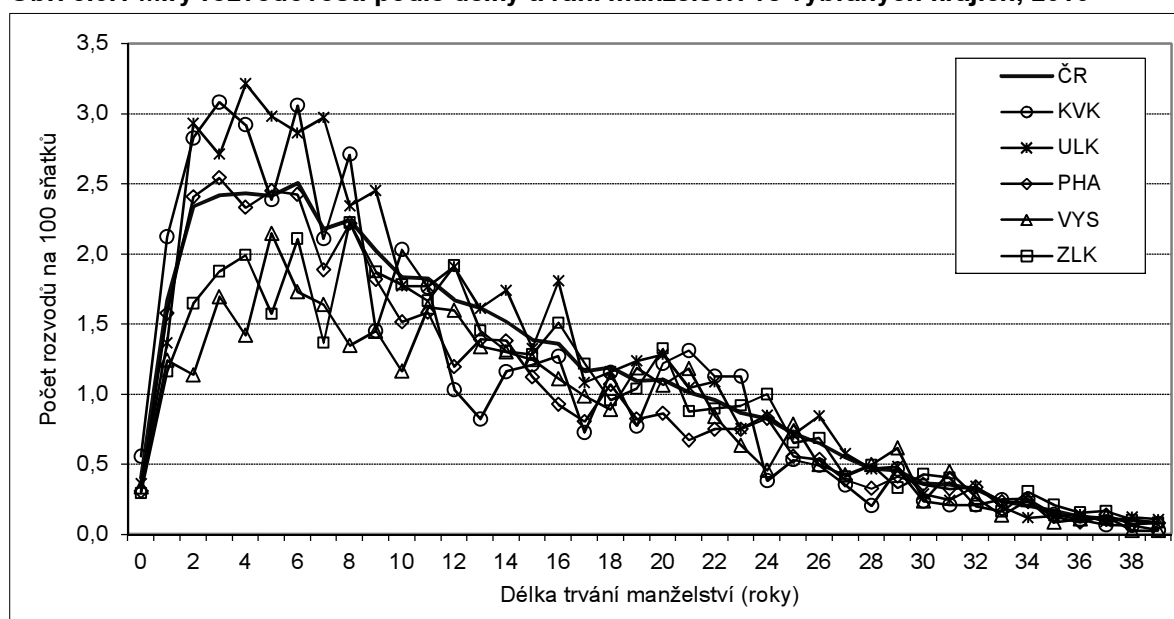
Kraj	Úhrnná rozvodovost (%)								Průměrná délka trvání manželství při rozvodu							
	2006	2011	2012	2013	2014	2015	2016	2006	2011	2012	2013	2014	2015	2016		
ČR	48,7	46,2	44,5	47,8	46,7	46,5	45,2	12,0	12,9	12,8	13,0	13,1	13,0	13,1		
Hl. město Praha	48,9	43,6	38,6	42,0	40,4	43,5	40,1	11,9	12,8	12,6	12,9	12,7	12,5	12,6		
Středočeský	53,9	54,4	55,1	58,4	61,5	58,1	56,3	11,6	12,2	12,6	12,8	12,7	12,9	13,1		
Jihočeský	45,0	50,0	44,8	50,1	45,5	47,1	46,4	11,8	12,7	12,8	12,8	13,3	12,8	12,7		
Plzeňský	47,5	50,3	45,7	52,0	45,2	48,6	46,5	11,5	12,4	12,5	12,3	12,3	12,7	12,7		
Karlovarský	53,5	46,6	46,9	48,6	44,0	43,5	44,2	10,1	11,7	11,8	11,9	12,0	12,1	12,0		
Ústecký	53,8	45,2	46,3	46,8	49,6	45,7	49,7	11,2	12,4	12,1	12,1	12,5	12,7	12,6		
Liberecký	55,4	48,9	44,1	52,2	49,8	50,8	46,1	11,9	12,9	12,7	12,4	12,9	12,8	13,1		
Královéhradecký	48,9	45,2	43,2	49,5	45,2	45,4	44,6	12,2	13,0	12,6	13,4	13,3	13,3	13,2		
Pardubický	42,4	42,7	44,3	44,5	48,1	44,8	44,1	12,1	13,5	13,3	13,4	13,3	13,3	12,9		
Vysočina	39,4	38,2	35,5	40,3	40,5	39,0	35,5	12,1	13,0	12,9	13,5	13,3	13,6	14,0		
Jihomoravský	43,9	44,2	46,4	47,1	46,5	45,1	45,3	12,7	13,6	13,3	13,5	13,7	13,4	13,8		
Olomoucký	50,3	46,6	42,4	48,5	43,9	44,9	43,2	12,6	13,7	13,3	13,6	13,6	13,4	13,5		
Zlínský	44,9	42,1	40,3	42,7	40,7	42,9	40,4	12,9	13,7	13,9	14,0	13,8	13,8	14,1		
Moravskoslezský	49,4	45,5	43,4	46,2	44,9	44,9	43,9	12,5	13,2	13,1	13,1	13,5	13,3	13,3		

Středočeský kraj byl jediným krajem, který měl v posledním desetiletí každoročně úroveň rozvodovosti vyšší, než činil celorepublikový průměr. Od roku 2010 statistiku krajů z hlediska výše úhrnné rozvodovosti vede. Při setrvání měř rozvodovosti roku 2016 by se zde rozvedlo 56,3 % manželství. Z pohledu průměru za období 2006–2016 nadprůměrnou rozvodovost dále vykazoval kraj Liberecký, Karlovarský, Ústecký a

Plzeňský. Naopak nízkou rozvodovost (v mezikrajském srovnání) měli obyvatelé Kraje Vysočina (35,5 % v roce 2016), Prahy (40,1 %) a Zlínského kraje (40,4 %).

Průměrná délka trvání manželství při rozvodu (tab. 8.3.3) se mezi lety 2006 a 2016 na republikové úrovni zvýšila o 1,1 roku z 12,0 na 13,1 let, v krajích pak v rozpětí od 0,7 roku v Praze až po 1,9 roku v krajích Karlovarském a Vysočina. Vyšší průměrnou délkou trvání manželství při rozvodu vykazují tradičně kraje moravské a kraje na pomezí Čech a Moravy. V celém sledovaném období každoročně vůbec nejdéle v průměru trvalo manželství při rozvodu u obyvatelů Zlínského kraje (14,1 let v roce 2016). Jen mírně kratší byla rozvedená manželství v Kraji Vysočina (14,0 let). Na opačné straně žebříčku se s vůbec nejkratší průměrnou délkou manželství při rozvodu profiluje Karlovarský kraj (12,0 roku v roce 2016), a to s poměrně výrazným odstupem od ostatních krajů. V roce 2016 byla druhá nejnižší hodnota zaznamenána u obyvatel Prahy (12,6 roku). Zásahu na tom mají zejména nižší/vyšší míry rozvodovosti v délkách, kdy rozvodovost kulminuje. Nižší průměrnou délkou trvání ve sledovaném období pravidelně zaznamenávala i rozvedená manželství v Ústeckém či Plzeňském kraji.

**Obr. 8.3.1 Míry rozvodovosti podle délky trvání manželství ve vybraných krajích, 2016**



## 8.4 Porodnost

Počet živě narozených dětí ve sledovaném období let 2006–2016 dosáhl na úrovni republiky i ve většině krajů lokálního maxima v roce 2008, ve třech krajích (Plzeňský, Královéhradecký, Olomoucký) pak v roce 2009 a v jednom – v Hlavním městě Praha – bylo dosavadní maximum z roku 2010 překonáno rokem 2016. Mezi lety 2010 a 2011 byl ve všech krajích zaznamenán výrazný pokles počtu živě narozených dětí (o 4 až 11 %). Od roku 2014 narozených dětí naopak obecně přibývá<sup>37</sup>. V žádném z těchto posledních tří let však nebyly přírůstky narozených dětí zaznamenány ve všech krajích (tab. 8.4.1). Ve srovnání s maximy dosahovanými na konci druhé poloviny prvního desetiletí zůstaly počty narozených v roce 2016 v jednotlivých krajích nižší o 3 až 21 %. Výjimkami byly kraje Jihomoravský a Hlavní město Praha, kdy v Jihomoravském kraji dosáhl počet živě narozených v roce 2016 na úroveň roku 2008 (13,2 tisíce) a v Praze byl počet narozených dětí vůbec nejvyšší ve sledovaném období (14,9 tisíce). Zároveň byla Praha v roce 2016 potřetí v řadě krajem s nejvyšším počtem narozených. V roce 2016 meziroční růst zaznamenalo celkem 12 krajů, v případě Zlínského kraje však lze hovořit o stagnaci. Nejvýrazněji vzrostl (o 6 %) počet živě narozených v kraji Libereckém. V Kraji Vysočina a v Ústeckém kraji se naopak v roce 2016 počet živě narozených meziročně mírně (o 1 %) snížil.

<sup>37</sup> V úhrnném pohledu celé ČR vzrostl počet živě narozených v roce 2014 o 3 %, v roce 2015 o 1 % a v roce 2016 o 2 %.

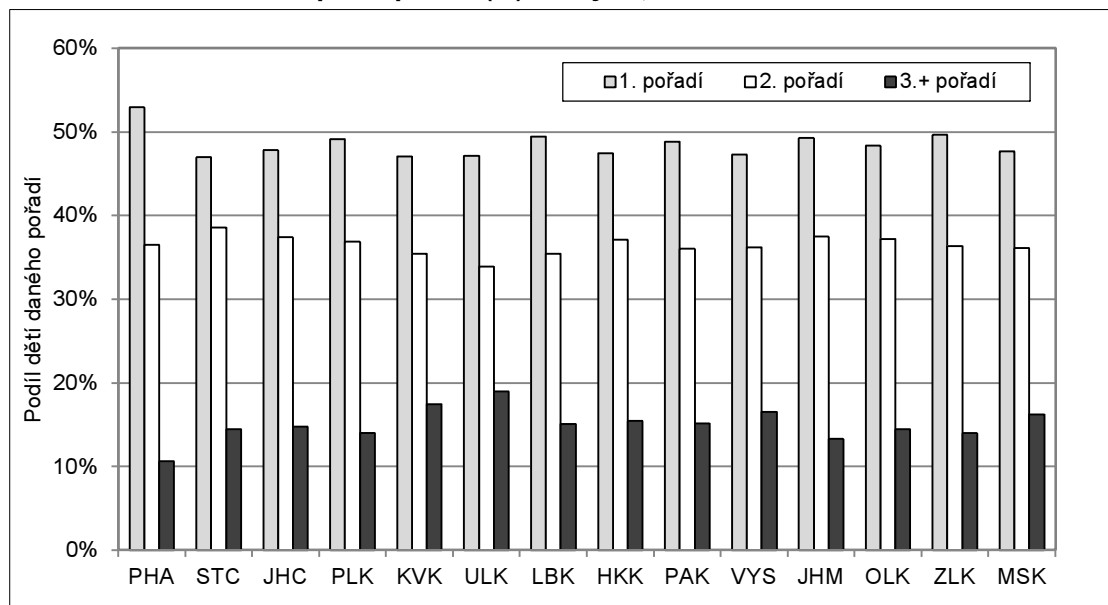


Téměř polovina dětí (49 % na úrovni republiky) byla dle údajů Hlášení o narození prvorozených, 37 % dětí bylo druhorozených a v necelých 15 % bylo uvedeno pořadí dítěte jako třetí či vyšší. Tato struktura se dlouhodobě významně nemění. Z pohledu jednotlivých krajů se mírně vyčleňuje Praha s vyšším podílem prvorozených dětí (53 % v roce 2016) a nízkým podílem dětí třetího či vyššího pořadí (11 %). Naopak vyšší podíl mají děti třetího a vyššího pořadí v kraji Ústeckém (19 %), a také v kraji Karlovarském (17 %).

**Tab. 8.4.1 Živě narození v krajích, 2006–2016**

Kraj	Živě narození celkem							V tom podle pořadí (2016)		
	2006	2011	2012	2013	2014	2015	2016	1.	2.	3.+
ČR	105 831	108 673	108 576	106 751	109 860	110 764	112 663	54 918	41 302	16 443
Hl. město Praha	12 530	13 968	14 176	13 867	14 624	14 759	14 929	7 902	5 441	1 586
Středočeský	12 741	14 531	14 428	14 218	14 572	14 602	14 748	6 928	5 686	2 134
Jihočeský	6 370	6 379	6 655	6 374	6 437	6 600	6 747	3 227	2 523	997
Plzeňský	5 803	5 566	5 768	5 510	5 674	5 861	5 940	2 919	2 188	833
Karlovarský	3 201	3 014	2 820	2 826	2 764	2 731	2 815	1 326	997	492
Ústecký	8 935	8 645	8 215	8 060	8 292	8 313	8 263	3 896	2 801	1 566
Liberecký	4 466	4 654	4 592	4 535	4 435	4 683	4 960	2 453	1 758	749
Královéhradecký	5 491	5 437	5 467	5 451	5 518	5 582	5 616	2 666	2 083	867
Pardubický	5 248	5 312	5 385	5 077	5 410	5 302	5 533	2 702	1 992	839
Vysočina	5 113	5 075	5 148	4 920	5 334	5 349	5 307	2 508	1 921	878
Jihomoravský	11 512	12 404	12 339	12 403	12 802	12 771	13 193	6 497	4 942	1 754
Olomoucký	6 428	6 311	6 303	6 322	6 400	6 498	6 697	3 237	2 491	969
Zlínský	5 612	5 570	5 493	5 585	5 599	5 847	5 863	2 911	2 131	821
Moravskoslezský	12 381	11 807	11 787	11 603	11 999	11 866	12 052	5 746	4 348	1 958

**Obr. 8.4.1 Živě narození podle pořadí (%) v krajích, 2016**



Ve všech krajích má rostoucí trend podíl živě narozených mimo manželství. Nejvyšších hodnot dosahoval ve sledovaném období každoročně v Karlovarském kraji (51,1 % v roce 2006 a 64,4 % v roce 2016) a dále v kraji Ústeckém (růst ze 48,3 % na 64,2 %). S odstupem se o třetí a čtvrtou příčku střídaly kraje Liberecký (54,2 % v roce 2016) a Moravskoslezský (52,8 % v roce 2016). Nejnížší hodnoty zůstávají přitom až o dvacet procentních bodů níže. Relativně nejméně mimo manželství rodily až do roku 2015 (vyjma roku 2007) ženy ze Zlínského kraje (23,5 % v roce 2006 a 41,8 % v roce 2016). Ke krajům s tradičně nízkým podílem dětí narozených mimo manželství patří dále Hlavní město Praha, které v roce 2016 tuto statistiku s hodnotou 41,0 % vedlo, Kraj Vysočina a Jihomoravský kraj.

Obdobně regionálně diferencovaný byl také podíl dětí narozených mimo manželství v dílčích pořadích.

Ve všech krajích bylo zastoupení nevdaných žen nejvyšší v případě narození dětí prvního pořadí.

V roce 2016 se pohybovalo v rozmezí 49,1 % v Praze až 72,9 % v Ústeckém kraji. Podíl živě narozených mimo manželství ve druhém pořadí byl v roce 2016 na úrovni krajů mezi hodnotami 31,1 % pro Zlínský kraj a 56,5 % pro Karlovarský kraj a u dětí narozených ve vyšším pořadí mezi 28,6 % ve Zlínském kraji a 63,1 % v Ústeckém kraji. Na republikové úrovni a ve většině krajů (v devíti ze čtrnácti) bylo přitom relativně více dětí narozených mimo manželství ve třetím či vyšším pořadí než u druhorozených. Oproti tomu například ve Zlínském kraji byl podíl narozených mimo manželství nižší o 2 procentní body ve třetím a vyšším pořadí než u druhorozených. Variabilita podílu narozených mimo manželství byla v regionálním pohledu nejvyšší právě ve třetím a vyšším pořadí.

**Tab. 8.4.2 Podíl živě narozených mimo manželství podle pořadí v krajích (%), 2006–2016**

Kraj	Celkem			V 1. pořadí			Ve 2. pořadí			Ve 3.+ pořadí		
	2006	2011	2016	2006	2011	2016	2006	2011	2016	2006	2011	2016
ČR	33,3	41,8	48,6	41,6	53,1	58,5	22,5	29,9	38,2	32,9	37,0	41,7
Hl. město Praha	30,0	36,6	41,0	38,0	46,8	49,1	18,4	25,3	32,0	23,4	24,4	31,2
Středočeský	29,7	38,0	46,0	37,5	50,4	56,7	20,3	25,9	36,5	27,4	32,3	36,8
Jihočeský	33,0	42,5	49,5	41,0	55,2	60,1	22,9	29,4	38,9	33,2	37,8	42,1
Plzeňský	34,0	43,8	50,5	43,3	54,5	60,7	21,7	31,7	39,1	34,5	42,0	44,9
Karlovarský	51,1	58,3	64,4	59,3	67,2	71,6	40,5	46,4	56,5	51,3	59,0	61,0
Ústecký	48,3	56,1	64,2	57,7	66,1	72,9	36,4	44,7	52,7	48,2	54,5	63,1
Liberecký	38,1	47,4	54,2	45,8	58,0	65,5	27,1	35,2	42,4	40,2	45,1	45,0
Královéhradecký	31,8	42,4	50,7	41,7	53,9	61,7	19,6	31,8	39,4	31,8	36,4	44,5
Pardubický	30,0	39,8	47,9	38,8	52,2	58,7	19,3	28,1	37,9	29,3	33,0	36,8
Vysočina	24,9	35,7	43,8	33,8	48,8	55,0	14,6	24,8	33,9	22,7	27,5	33,4
Jihomoravský	27,8	36,7	43,0	35,3	47,7	52,9	18,4	25,9	33,3	26,6	29,8	33,3
Olomoucký	33,4	43,0	50,3	42,1	55,1	61,1	22,4	30,0	38,7	32,8	39,1	44,0
Zlínský	23,5	32,8	41,8	32,4	44,7	53,4	13,7	21,5	31,1	19,8	26,2	28,6
Moravskoslezský	38,1	46,5	52,8	46,5	58,1	62,8	27,2	34,5	42,2	38,6	40,9	46,9

**Tab. 8.4.3 Plodnost v krajích, 2006–2016**

Kraj	Úhrnná plodnost							Průměrný věk žen při narození dítěte						
	2006	2011	2012	2013	2014	2015	2016	2006	2011	2012	2013	2014	2015	2016
ČR	1,33	1,43	1,45	1,46	1,53	1,57	1,63	28,9	29,7	29,8	29,9	29,9	30,0	30,0
Hl. město Praha	1,27	1,35	1,38	1,36	1,45	1,47	1,49	<b>30,6</b>	<b>31,2</b>	<b>31,4</b>	<b>31,5</b>	<b>31,5</b>	<b>31,6</b>	<b>31,7</b>
Středočeský	1,38	<b>1,52</b>	<b>1,54</b>	<b>1,54</b>	<b>1,61</b>	<b>1,64</b>	1,69	28,9	29,8	29,9	30,0	30,0	30,1	30,1
Jihočeský	1,31	1,41	1,51	1,48	1,53	1,60	1,67	28,8	29,6	29,5	29,7	29,8	29,8	29,9
Plzeňský	1,37	1,37	1,45	1,41	1,47	1,55	1,61	28,6	29,4	29,4	29,5	29,7	29,6	29,6
Karlovarský	1,37	1,43	1,37	1,42	1,42	1,45	1,55	28,1	28,6	28,8	28,7	28,8	29,0	28,6
Ústecký	<b>1,42</b>	1,51	1,46	1,47	1,56	1,60	1,64	28,0	28,4	28,5	28,6	28,6	28,7	28,5
Liberecký	1,33	1,48	1,49	1,51	1,51	1,63	<b>1,77</b>	28,8	29,4	29,4	29,5	29,6	29,7	29,5
Královéhradecký	1,32	1,42	1,46	1,49	1,55	1,60	1,65	28,8	29,8	29,8	29,8	29,9	29,9	30,0
Pardubický	1,35	1,46	1,51	1,45	1,58	1,58	1,68	28,8	29,6	29,7	29,8	29,9	30,0	30,0
Vysočina	1,32	1,42	1,47	1,44	1,59	1,63	1,65	28,8	29,7	29,7	29,9	29,9	30,0	30,1
Jihomoravský	1,30	1,44	1,45	1,48	1,55	1,58	1,66	29,1	30,0	30,1	30,1	30,2	30,3	30,3
Olomoucký	1,29	1,39	1,41	1,45	1,50	1,56	1,65	28,7	29,5	29,7	29,8	29,8	29,9	29,9
Zlínský	1,23	1,34	1,35	1,40	1,43	1,53	1,57	29,2	30,2	30,2	30,2	30,5	30,4	30,4
Moravskoslezský	1,32	1,38	1,41	1,41	1,49	1,50	1,57	28,3	29,0	29,1	29,2	29,3	29,4	29,3

Pozn.: Tučně jsou označeny nejvyšší hodnoty v daném roce.

Od roku 2011 roste v Česku úroveň plodnosti, poslední tři roky bylo tempo růstu poměrně výrazné.

V roce 2014 se ukazatel úhrnné plodnosti po dvaceti letech poprvé dostal z oblasti nízké úrovně plodnosti (1,30–1,49 dítěte na jednu ženu) a v roce 2016 již dosáhl hodnoty 1,63 dítěte na jednu ženu (tab. 8.4.3).

Také v jednotlivých krajích se úhrnná plodnost v roce 2016 potřetí v řadě zvýšila a dosáhla k hodnotám 1,49 až 1,77.

Nejnižší úroveň plodnosti byla v roce 2016 zaznamenána v Praze, kde jako jediná stále zůstává v pásmu nízké plodnosti. Plodnost žen, obyvatelek Prahy, si zároveň udržuje specifický věkový profil (obr. 8.4.2) – průměrný věk rodiček z Prahy bývá výrazněji vyšší než v kterémkoli jiném kraji. V roce 2016 činil 31,7 let, což bylo o více než jeden rok více než v kraji Zlínském s druhým nejvyšším průměrným věkem (30,4 let). Plodnost žen do 30 let věku je v Praze v porovnání s ostatními kraji dlouhodobě nízká, naopak ve starších věcích (po 35. roku věku) bývá nejvyšší. Z hlediska pětiletých věkových skupin plodnost pražských žen již od roku 2004 vrcholí ve věkové skupině 30–34 let, zatímco v prvním z dalších krajů (Středočeském) až od roku 2010. Dnes je tomu tak již téměř ve všech krajích, výjimkou jsou kraje Ústecký a Karlovarský, kde maximum stále zůstává u žen ve věku 25–29 let. V Moravskoslezském kraji je aktuálně plodnost žen ve věku 25–29 a 30–34 let na stejné výši.

**Tab. 8.4.4 Míry plodnosti v pětiletých věkových skupinách v krajích, 2006 a 2016**

Kraj	2006							2016						
	15-19	20-24	25-29	30-34	35-39	40-44	45-49	15-19	20-24	25-29	30-34	35-39	40-44	45-49
ČR	11,0	46,8	101,4	79,1	25,9	4,1	0,2	11,8	49,4	99,4	109,2	47,6	8,7	0,5
Hl. město Praha	5,9	<b>25,4</b>	<b>81,6</b>	<b>100,6</b>	<b>38,8</b>	<b>6,7</b>	0,3	6,2	<b>26,6</b>	<b>76,2</b>	113,9	<b>64,1</b>	<b>13,6</b>	<b>1,1</b>
Středočeský	9,9	48,7	106,6	84,8	26,1	4,5	0,1	9,0	50,4	104,9	115,3	48,1	9,4	0,4
Jihočeský	11,1	43,2	108,4	74,6	24,6	3,1	0,2	11,6	48,7	104,1	114,9	45,4	8,2	0,3
Plzeňský	10,4	51,5	110,9	78,1	23,3	<b>2,7</b>	0,1	11,7	54,1	103,1	103,3	42,5	7,1	0,2
Karlovarský	18,6	63,7	92,1	72,9	24,4	4,3	<b>0,0</b>	22,0	65,8	95,2	<b>81,3</b>	38,3	<b>6,4</b>	0,2
Ústecký	<b>21,0</b>	<b>65,9</b>	99,4	70,7	25,6	4,0	0,2	<b>25,0</b>	<b>71,2</b>	96,9	89,8	<b>37,8</b>	7,4	<b>0,1</b>
Liberecký	12,4	48,9	99,5	76,5	27,6	3,8	<b>0,0</b>	16,1	63,8	105,6	109,9	49,0	8,7	0,4
Královéhradecký	10,6	46,3	105,8	76,4	24,9	3,4	0,2	12,4	48,8	100,8	110,7	47,9	8,3	0,6
Pardubický	9,6	46,9	108,7	79,9	23,7	3,9	0,1	10,4	49,6	107,8	113,3	47,1	8,6	0,5
Vysočina	7,6	45,6	<b>112,6</b>	72,6	22,9	3,4	0,2	7,2	43,3	<b>111,1</b>	115,3	44,5	7,2	0,9
Jihomoravský	8,8	42,1	102,4	80,5	24,6	4,3	0,2	7,4	45,2	105,5	<b>116,8</b>	49,3	8,3	0,6
Olomoucký	10,0	46,9	103,6	73,5	22,4	4,3	<b>0,3</b>	11,6	51,2	101,3	112,5	45,0	7,7	0,5
Zlínský	<b>5,6</b>	38,4	104,1	72,6	24,5	3,6	0,2	<b>5,8</b>	38,8	102,1	112,4	46,6	7,6	0,5
Moravskoslezský	13,8	55,0	101,1	<b>70,6</b>	<b>21,4</b>	3,3	0,1	15,4	54,6	98,9	98,9	38,3	6,9	0,3

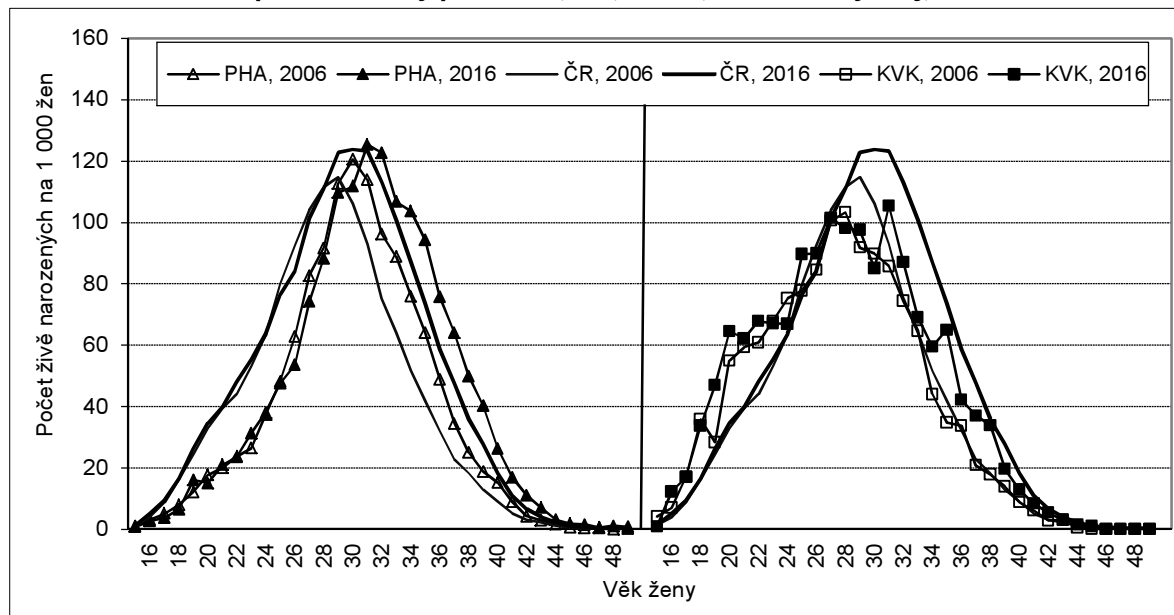
Pozn.: Tučně jsou označeny nejvyšší míry plodnosti, tučně a kurzivou nejnižší míry plodnosti v dané věkové skupině.

Druhou nejnižší plodnost měly v roce 2016 ženy z Karlovarského kraje, a to i přes významný meziroční růst úhrnné plodnosti z 1,45 na 1,55 dítěte na jednu ženu. Přestože největší relativní nárůst úhrnné plodnosti byl u třetího a vyšších pořadí, absolutně k nárůstu úhrnné plodnosti mezi roky 2015 a 2016 nejvíce přispěla úhrnná plodnost prvního pořadí (+0,05). Růst plodnosti byl spojen s nemalým poklesem průměrného věku žen při narození dítěte – v úhrnu o 0,4 roku na 28,6 let (u prvorozených o 0,5 roku na 26,6 let). Pozice Karlovarského kraje v žebříčku krajů podle průměrného věku žen při narození dítěte se tím však nikterak nezměnila. Již od vzniku současných krajů v roce 2000 je Karlovarský kraj krajem s druhým nejnižším průměrným věkem rodiček – po kraji Ústeckém, se kterým jej pojí specifické rozložení plodnosti (vysoká plodnost mladších žen; obr. 8.4.2). Do roku 2011 se však Karlovarský kraj řadil intenzitou plodnosti ke skupině krajů s nadprůměrnou úhrnnou plodností, zatímco od roku 2012 patří mezi ty podprůměrné. Mezi kraje s nízkou úrovní plodnosti dlouhodobě patří i Moravskoslezský kraj, kraje Zlínský a Plzeňský.

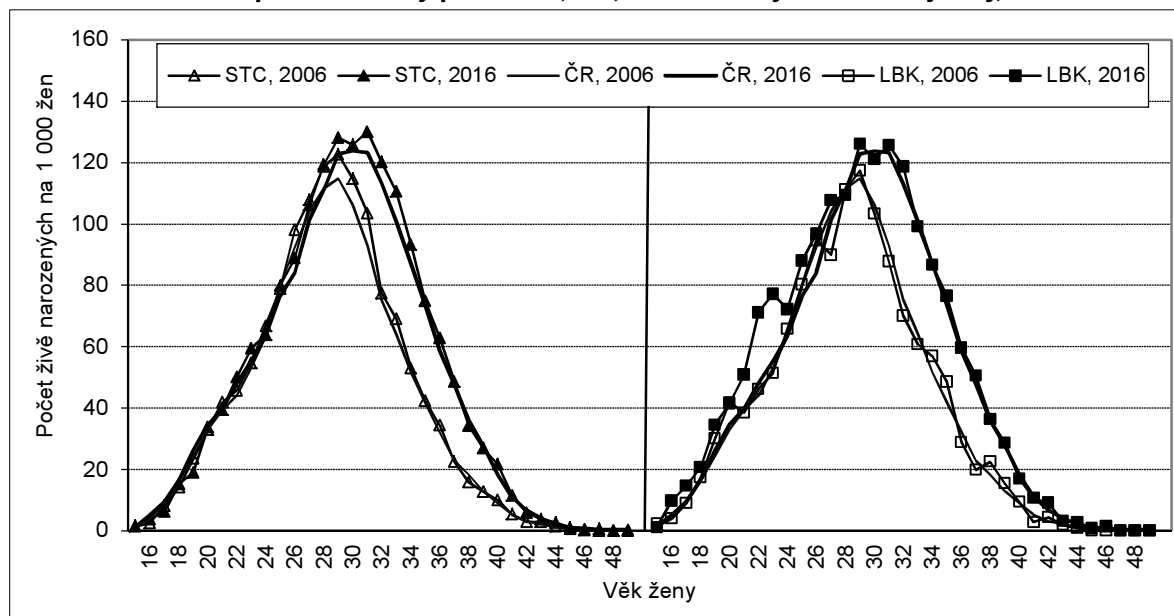
Ke krajům s nejvyšší úrovní plodnosti se svým průměrem za poslední tři roky (2014–2016) zařadily kraje Středočeský, Liberecký, Vysočina a Pardubický. Nejvyšší byla v roce 2016 úhrnná plodnost v kraji Libereckém (1,77 dítěte na jednu ženu). Meziročně zde vzrostla ze všech krajů vůbec nejvíce (o 0,14, resp. o 8 %) a sesadila tak z pozice kraje s nejvyšší úrovní plodností po pěti letech kraj Středočeský. V pozadí stála zejména vyšší úroveň plodnosti v prvním pořadí (+0,11) a v mladším věku. I v Libereckém kraji průměrný věk žen při narození dítěte meziročně mírně poklesl (o 0,13 roku) důsledkem vyšší plodnosti žen mladších 25 let. Ve Středočeském kraji připadlo v roce 2016 na jednu ženu 1,69 dítěte, přičemž věkové

rozložení plodnosti je obdobné jako v celé ČR, ale s ostřejším vrcholem (obr. 8.4.3). Třetí příčku obsadil kraj Pardubický (1,68 dítěte na jednu ženu), kde taktéž hodnota ukazatele meziročně výrazně vzrostla (+0,10, resp. o 7 %), a to jednoznačně zásluhou vyšší plodnosti prvního pořadí.

**Obr. 8.4.2 Věkově specifické míry plodnosti, ČR, Praha, Karlovarský kraj, 2006 a 2016**



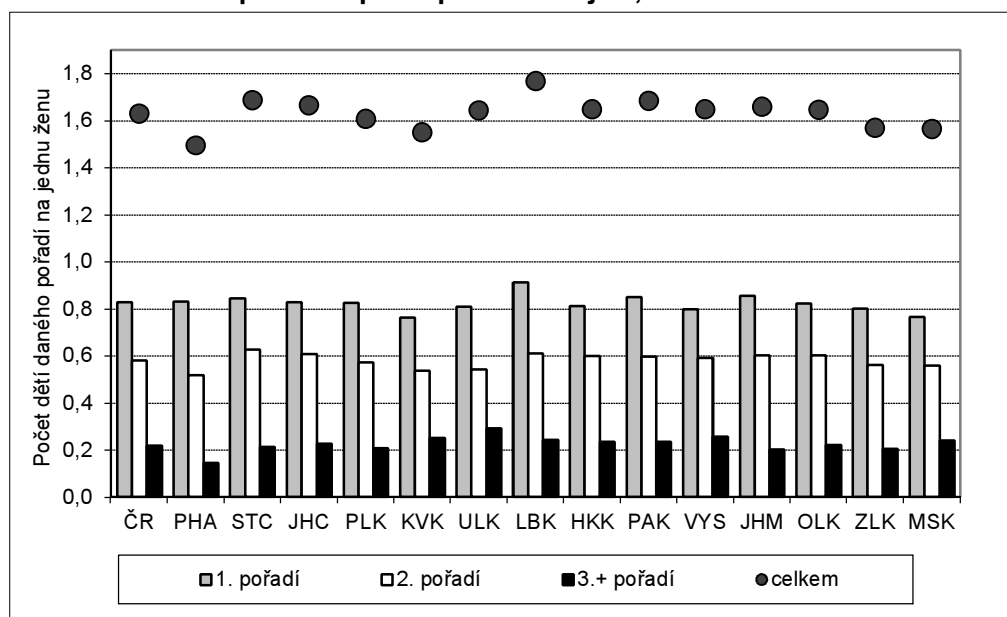
**Obr. 8.4.3 Věkově specifické míry plodnosti, ČR, Středočeský a Liberecký kraj, 2006 a 2016**



Na rozdíl od úhrnné plodnosti se rozložení krajů podle průměrného věku žen při narození dítěte nijak významně od roku 2006 nezměnilo (tab. 8.4.3). Nejstarší byly vždy s převahou rodičky z Prahy (31,7 let v roce 2016) a dále ze Zlínského (30,4) a Jihomoravského (30,3) kraje. Naopak v průměru nejmladší zůstávají ženy při porodu v Ústeckém (28,5), Karlovarském (28,6) a také v Moravskoslezském (29,3) kraji. Totéž platilo i v dílčích pořadích. Variabilita tohoto ukazatele byla v roce 2016 vyšší než před deseti lety, neboť nejméně se průměrný věk navýšil v krajích s nejnižšími hodnotami. Rozptyl hodnot v roce 2016 poprvé přesáhl 3 roky.



**Obr. 8.4.4 Úhrnná plodnost podle pořadí v krajích, 2016**



**Tab. 8.4.5 Úhrnná plodnost a průměrný věk žen při narození dítěte podle pořadí v krajích, 2006–2016**

Kraj	Úhrnná plodnost									Průměrný věk žen při narození dítěte								
	1. pořadí			2. pořadí			3.+ pořadí			1. pořadí			2. pořadí			3.+ pořadí		
	2006	2011	2016	2006	2011	2016	2006	2011	2016	2006	2011	2016	2006	2011	2016	2006	2011	2016
ČR	0,66	0,70	0,83	0,48	0,54	0,58	0,19	0,19	0,22	26,9	27,8	28,2	29,9	30,9	31,2	33,0	33,3	33,3
PHA	<b>0,73</b>	0,74	0,83	0,43	0,50	0,52	0,12	0,11	0,15	<b>29,2</b>	<b>29,7</b>	<b>30,2</b>	<b>31,9</b>	<b>32,5</b>	<b>33,0</b>	<b>34,7</b>	<b>35,2</b>	<b>35,3</b>
STC	0,69	<b>0,75</b>	0,85	<b>0,50</b>	<b>0,59</b>	<b>0,63</b>	0,19	0,18	0,21	27,0	27,8	28,3	29,9	31,1	31,3	33,3	33,7	33,7
JHC	0,64	0,68	0,83	0,48	0,53	0,61	0,20	0,20	0,23	26,7	27,6	28,0	29,7	30,8	31,3	33,1	33,4	33,3
PLK	0,69	0,67	0,83	0,50	0,52	0,57	0,18	0,17	0,21	26,7	27,3	27,8	29,8	30,8	31,1	32,7	33,0	32,7
KVK	0,66	0,70	0,76	0,49	0,51	0,54	0,22	0,22	0,25	25,8	26,5	26,6	29,4	30,0	29,9	31,9	31,8	31,8
ULK	0,67	0,71	0,81	0,50	0,54	0,54	<b>0,25</b>	<b>0,25</b>	<b>0,29</b>	25,7	26,3	26,6	29,0	29,8	30,0	31,8	31,6	31,3
LBK	0,65	0,71	<b>0,91</b>	0,47	0,53	0,61	0,21	0,23	0,24	26,5	27,4	27,6	29,9	30,6	30,9	33,0	33,0	33,3
HKK	0,64	0,66	0,81	0,49	0,55	0,60	0,20	0,21	0,24	26,6	27,8	28,0	29,9	30,8	31,3	32,9	33,6	33,6
PAK	0,65	0,69	0,85	0,49	0,55	0,60	0,21	0,21	0,24	26,8	27,6	28,1	29,7	30,6	31,2	33,0	33,8	34,0
VYS	0,62	0,64	0,80	0,48	0,56	0,59	0,22	0,22	0,26	26,8	27,6	28,1	29,3	30,6	31,2	33,3	33,7	34,2
JHM	0,65	0,71	0,85	0,48	0,55	0,60	0,17	0,18	0,20	27,1	28,1	28,5	30,2	31,1	31,5	33,4	33,9	34,0
OLK	0,63	0,67	0,82	0,47	0,53	0,60	0,20	0,19	0,22	26,7	27,6	28,1	29,6	30,7	31,0	33,0	33,1	33,3
ZLK	0,59	0,63	0,80	0,46	0,52	0,56	0,18	0,19	0,20	27,2	28,3	28,7	30,1	31,1	31,6	33,3	34,1	34,2
MSK	0,63	0,66	0,76	0,48	0,50	0,56	0,21	0,22	0,24	26,1	27,0	27,6	29,3	30,1	30,4	32,3	32,8	32,5

Pozn.: Tučně jsou označeny nejvyšší hodnoty v daném roce.

## 8.5 Potratovost

Údaje o potratech ČSÚ přebírá od Ústavu zdravotnických informací a statistiky, který v rámci Národního registru reprodukčního zdraví spravuje Národní registr potratů. Úhrnný počet potratů zahrnuje jak potraty samovolné, tak potraty indukované nebo-li tzv. umělá přerušeni těhotenství (UPT), samostatnou kategorií jsou pak ukončení mimoděložních těhotenství (3,6 % z celku v roce 2016), a ostatní potraty (pouze jednotky případů). Počet evidovaných potratů žen, obyvatelek ČR, měl ve sledovaném období let 2006–2016 převážně klesající trend (tab. 8.5.1). V Praze, ve Středočeském a v Jihočeském kraji však počet potratů kolísal bez jednoznačného trendu.

Nejpočetnější skupinu potratů naplňují indukované potraty. Ve sledovaném období měl absolutní počet indukovaných potratů obecně ve všech krajích klesající trend, i přesto, že se v roce 2016 počet indukovaných potratů v polovině krajů meziročně snížil a v druhé polovině krajů meziročně zvýšil (u pěti krajů



byly však změny minimální do 1 %). S výjimkou Karlovarského kraje poklesl mezi roky 2006 a 2016 i podíl indukovaných potratů na celkovém počtu potratů. V roce 2016 se pohyboval u jednotlivých krajů v rozmezí 48,9 až 68,8 %, v celorepublikovém pohledu se k indukovaným řadilo 56,8 % potratů.

Nejnižší zastoupení měly indukované potraty ve sledovaném období v Kraji Vysočina, Pardubickém, Zlínském a Plzeňském kraji (řazeno podle průměru za období 2011–2016). V posledních třech letech se minimum pohybovalo již pod úrovní 50 %, nicméně indukované potraty i v těchto případech stále byly nejpočetnějším druhem potratu. V roce 2016 dosáhlo zastoupení indukovaných potratů nejnižší v Plzeňském kraji (48,9 %). Naopak relativně nejvíce bylo indukovaných potratů do roku 2012 v Hlavním městě Praha (s nejvyšší hodnotou 69,3 % v roce 2012), od roku 2013 v Karlovarském kraji (68,8 % v roce 2016). Druhý nejvyšší podíl indukovaných potratů měl v roce 2016 Jihočeský kraj (62,8 %), který však v předchozích letech patřil mezi kraje s podprůměrným podílem indukovaných potratů. Třetí nejvyšší byl podíl indukovaných potratů v kraji Libereckém (60,7 %).

**Tab. 8.5.1 Potraty v krajích, 2006–2016**

Kraj	Potraty celkem							Potraty podle druhu (2016)			
	2006	2011	2012	2013	2014	2015	2016	samov.	UPT	ukonč. min. t.	ostatní
ČR	39 959	38 864	37 733	37 687	36 956	35 761	35 921	14 223	20 406	1 300	3
Hl. město Praha	4 293	4 431	4 171	4 239	4 074	3 880	4 358	1 642	2 594	122	-
Středočeský	4 654	4 957	4 861	5 038	4 839	4 641	4 722	1 767	2 778	177	-
Jihočeský	2 292	2 436	2 419	2 323	2 313	2 252	2 377	791	1 492	94	-
Plzeňský	2 425	2 387	2 405	2 279	2 312	2 025	1 847	870	903	73	1
Karlovarský	1 597	1 280	1 253	1 150	1 022	1 050	1 086	311	747	27	1
Ústecký	4 504	4 058	3 819	3 809	3 746	3 687	3 611	1 323	2 171	117	-
Liberecký	2 022	1 962	1 939	1 843	1 928	1 880	1 842	665	1 119	58	-
Královéhradecký	2 213	2 079	2 010	1 961	1 946	1 816	1 855	677	1 108	70	-
Pardubický	1 568	1 622	1 562	1 545	1 460	1 492	1 506	670	758	78	-
Vysočina	1 762	1 630	1 557	1 619	1 421	1 544	1 508	682	755	71	-
Jihomoravský	3 923	3 599	3 673	3 775	3 867	3 771	3 413	1 485	1 796	132	-
Olomoucký	2 202	2 135	2 043	2 010	2 146	1 979	2 151	942	1 137	72	-
Zlínský	1 852	1 833	1 798	1 803	1 919	1 822	1 799	846	889	64	-
Moravskoslezský	4 652	4 455	4 223	4 293	3 963	3 922	3 846	1 552	2 159	145	1

**Tab. 8.5.2 Indukované potraty v krajích, 2006–2016**

Kraj	Počet indukovaných potratů							Podíl na celkovém počtu potratů (%)						
	2006	2011	2012	2013	2014	2015	2016	2006	2011	2012	2013	2014	2015	2016
ČR	25 352	24 055	23 032	22 714	21 893	20 403	20 406	63,4	61,9	61,0	60,3	59,2	57,1	56,8
Hl. město Praha	3 195	3 051	2 891	2 822	2 620	2 370	2 594	74,4	68,9	69,3	66,6	64,3	61,1	59,5
Středočeský	3 015	3 233	3 055	3 072	2 965	2 782	2 778	64,8	65,2	62,8	61,0	61,3	59,9	58,8
Jihočeský	1 468	1 437	1 399	1 371	1 342	1 263	1 492	64,0	59,0	57,8	59,0	58,0	56,1	62,8
Plzeňský	1 428	1 347	1 332	1 242	1 223	927	903	58,9	56,4	55,4	54,5	52,9	45,8	48,9
Karlovarský	1 070	879	830	850	773	776	747	67,0	68,7	66,2	73,9	75,6	73,9	68,8
Ústecký	2 879	2 680	2 444	2 448	2 329	2 294	2 171	63,9	66,0	64,0	64,3	62,2	62,2	60,1
Liberecký	1 255	1 215	1 179	1 126	1 165	1 106	1 119	62,1	61,9	60,8	61,1	60,4	58,8	60,7
Královéhradecký	1 486	1 284	1 246	1 213	1 293	1 144	1 108	67,1	61,8	62,0	61,9	66,4	63,0	59,7
Pardubický	864	833	797	819	735	758	758	55,1	51,4	51,0	53,0	50,3	50,8	50,3
Vysočina	1 029	852	847	835	697	699	755	58,4	52,3	54,4	51,6	49,0	45,3	50,1
Jihomoravský	2 426	2 221	2 328	2 220	2 218	2 040	1 796	61,8	61,7	63,4	58,8	57,4	54,1	52,6
Olomoucký	1 322	1 311	1 201	1 211	1 279	1 137	1 137	60,0	61,4	58,8	60,2	59,6	57,5	52,9
Zlínský	997	1 005	958	948	957	870	889	53,8	54,8	53,3	52,6	49,9	47,7	49,4
Moravskoslezský	2 918	2 707	2 525	2 537	2 297	2 237	2 159	62,7	60,8	59,8	59,1	58,0	57,0	56,1



Celkový pokles počtu indukovaných potratů mezi roky 2006 a 2016 byl spjat s poklesem intenzity indukované potratovosti. Na počátku sledovaného období, v letech 2006 až 2008, byla úroveň indukované potratovosti na úrovni celé ČR 0,34 UPT na jednu ženu, poté poklesla až na 0,29 v roce 2015, a v roce 2016 jen mírně vzrostla na 0,30 indukovaných potratů na jednu ženu. V jednotlivých krajích také převažoval klesající trend intenzity indukované potratovosti, v některých krajích byla zaznamenána spíše stagnace. V roce 2016 úhrnná indukovaná potratovost meziročně stagnovala v polovině krajů. Výrazný pokles ale zaznamenal Jihomoravský kraj (z 0,26 na 0,23), růst naopak kraj Jihočeský (z 0,31 na 0,37)<sup>38</sup>.

Nejvyšší je úroveň indukované potratovosti dlouhodobě v Ústeckém a Karlovarském kraji, kde i přes pokles v uplynulém desetiletí přesahuje 0,4 UPT na jednu ženu (0,42 v Ústeckém kraji v roce 2016). Vysoká je indukovaná potratovost také v kraji Libereckém, kde se v celém sledovaném období pohybovala v rozmezí 0,38–0,40 UPT na jednu ženu. Naopak nejnižší, pod 0,25 UPT na jednu ženu, bývá v Kraji Vysočina a ve Zlínském a Pardubickém kraji. V roce 2016 se k těmto krajům přidal kraj Jihomoravský, kde byla indukovaná potratovost dokonce úplně nejnižší (0,23 UPT na jednu ženu). Vyšší/nížší míra indukované potratovosti se přitom ve jmenovaných krajích netýká pouze některých věkových skupin žen, ale bývá obecně vyšší/nížší ve všech věcích. Vyšší indukovaná potratovost se zpravidla pojí s nižším průměrným věkem žen při indukovaném potratu (28,8 let v roce 2016 v Karlovarském, 29,1 let v Ústeckém) a nižší indukovaná potratovost naopak s vyšším průměrným věkem žen při indukovaném potratu (30,7 let v Kraji Vysočina a 30,4 let ve Zlínském). Průměrný věk žen při indukovaném potratu přitom ve sledovaném desetiletí neměl v žádném kraji plynulý (rostoucí nebo klesající) trend.

**Tab. 8.5.3 Indukovaná potratovost v krajích, 2006–2016**

Kraj	Úhrnná indukovaná potratovost							Průměrný věk žen při indukovaném potratu						
	2006	2011	2012	2013	2014	2015	2016	2006	2011	2012	2013	2014	2015	2016
ČR	0,34	0,32	0,31	0,32	0,31	0,29	0,30	29,7	29,7	29,7	29,5	29,7	29,7	29,8
Hl. město Praha	0,36	0,34	0,32	0,31	0,29	0,26	0,29	29,8	29,7	29,7	29,4	29,8	29,8	30,2
Středočeský	0,35	0,35	0,33	0,34	0,33	0,31	0,32	29,9	29,5	29,6	29,5	29,9	29,8	29,9
Jihočeský	0,32	0,32	0,32	0,32	0,32	0,31	0,37	30,1	29,7	29,9	29,8	29,6	29,4	29,6
Plzeňský	0,36	0,34	0,34	0,32	0,33	0,25	0,25	29,6	29,9	29,4	29,6	29,0	29,9	29,7
Karlovarský	0,48	0,42	0,41	0,42	0,39	0,41	0,41	29,0	28,8	28,5	29,1	29,1	29,0	28,8
Ústecký	0,48	0,47	0,43	0,44	0,43	0,44	0,42	28,9	28,9	29,0	28,9	29,1	29,1	29,1
Liberecký	0,40	0,40	0,39	0,38	0,40	0,39	0,40	29,4	28,8	29,1	29,3	29,3	29,1	29,5
Královéhradecký	0,38	0,34	0,33	0,33	0,36	0,33	0,32	29,8	30,2	30,2	29,5	30,0	29,8	29,8
Pardubický	0,24	0,23	0,22	0,23	0,21	0,23	0,23	30,1	30,2	29,9	30,1	30,0	29,8	30,1
Vysočina	0,28	0,24	0,24	0,24	0,21	0,21	0,23	30,7	30,9	30,8	30,2	30,4	30,3	30,7
Jihomoravský	0,29	0,27	0,28	0,27	0,28	0,26	0,23	29,8	30,0	30,2	29,7	30,1	30,3	30,2
Olomoucký	0,28	0,29	0,27	0,28	0,30	0,27	0,28	30,2	30,4	29,6	29,8	30,3	30,2	30,3
Zlínský	0,23	0,24	0,23	0,24	0,24	0,23	0,24	30,6	30,6	30,9	30,4	30,4	30,6	30,4
Moravskoslezský	0,32	0,32	0,30	0,31	0,29	0,28	0,28	29,5	29,2	29,4	29,4	29,3	29,4	29,5

Počet samovolných potratů neměl napříč kraji v letech 2006–2016 jednotný vývoj: na úrovni celé ČR a v pěti krajích měl rostoucí charakter, v ostatních krajích zase klesající. Ve všech krajích s výjimkou Karlovarského kraje však rostl podíl samovolných potratů na celkovém počtu potratů (tab. 8.5.4). V úhrnu vzrostlo zastoupení samovolných potratů mezi roky 2006 a 2016 o více než 6 p. b. z 33,3 na 39,6 %, přírůstky ale nebyly každoroční. V roce 2016 se podíl samovolných potratů pohyboval od 28,6 % v Karlovarském kraji po 47,1 % v Plzeňském kraji.

Mírně rostoucí tendence, kterou od roku 2011 vykazovala intenzita samovolné potratovosti v celorepublikovém pohledu, nebyla jasně zřejmá ve všech krajích. Úhrnná samovolná potratovost

<sup>38</sup> *Není vyloučeno, že zde mohla sehrát roli změna v systému přebírání dat (blíže na [www.uzis.cz](http://www.uzis.cz)) a úplnost a kvalita evidence potratů na regionální úrovni.*

v některých krajích spíše kolísala. Při srovnání let 2006 a 2016 však byla samovolná potratovost v roce 2016, až na jednu výjimku, vyšší. Specifický byl vývoj v Karlovarském kraji. Úhrnná samovolná potratovost se zde mezi obdobím let 2006–2009, kdy byla na úrovni 0,20–0,22, a rokem 2014 snížila na 0,11, což byla toho roku vůbec nejnižší hodnota, v posledních dvou letech 2015 a 2016 se meziročně zpět zvyšovala na 0,16 v roce 2016. Vývoj úhrnné samovolné potratovosti mezi roky 2015 a 2016 byl v jednotlivých krajích, obdobně jako u indukované potratovosti, velmi různorodý – od 13% poklesu v Plzeňském kraji až po více než 20% nárůst v kraji Olomouckém a Karlovarském, což představovalo pokles/nárůst hodnoty ukazatele o 0,03.

**Tab. 8.5.4 Samovolné potraty v krajích, 2006–2016**

Kraj	Počet samovolných potratů							Podíl na celkovém počtu potratů (%)						
	2006	2011	2012	2013	2014	2015	2016	2006	2011	2012	2013	2014	2015	2016
ČR	13 326	13 637	13 515	13 708	13 857	14 082	14 223	33,3	35,1	35,8	36,4	37,5	39,4	39,6
Hl. město Praha	1 023	1 292	1 211	1 329	1 376	1 400	1 642	23,8	29,2	29,0	31,4	33,8	36,1	37,7
Středočeský	1 486	1 590	1 665	1 808	1 710	1 684	1 767	31,9	32,1	34,3	35,9	35,3	36,3	37,4
Jihočeský	745	907	936	873	892	892	791	32,5	37,2	38,7	37,6	38,6	39,6	33,3
Plzeňský	890	948	960	934	994	1 013	870	36,7	39,7	39,9	41,0	43,0	50,0	47,1
Karlovarský	463	352	381	267	221	254	311	29,0	27,5	30,4	23,2	21,6	24,2	28,6
Ústecký	1 471	1 280	1 257	1 235	1 299	1 267	1 323	32,7	31,5	32,9	32,4	34,7	34,4	36,6
Liberecký	693	689	705	659	712	720	665	34,3	35,1	36,4	35,8	36,9	38,3	36,1
Královéhradecký	650	722	697	674	579	601	677	29,4	34,7	34,7	34,4	29,8	33,1	36,5
Pardubický	634	724	701	647	659	676	670	40,4	44,6	44,9	41,9	45,1	45,3	44,5
Vysočina	663	702	638	726	658	779	682	37,6	43,1	41,0	44,8	46,3	50,5	45,2
Jihomoravský	1 383	1 288	1 227	1 414	1 534	1 595	1 485	35,3	35,8	33,4	37,5	39,7	42,3	43,5
Olomoucký	830	778	783	754	783	789	942	37,7	36,4	38,3	37,5	36,5	39,9	43,8
Zlínský	808	771	777	791	891	879	846	43,6	42,1	43,2	43,9	46,4	48,2	47,0
Moravskoslezský	1 587	1 594	1 577	1 597	1 549	1 533	1 552	34,1	35,8	37,3	37,2	39,1	39,1	40,4

**Tab. 8.5.5 Samovolná potratovost v krajích, 2006–2016**

Kraj	Úhrnná samovolná potratovost							Průměrný věk žen při samovolném potratu						
	2006	2011	2012	2013	2014	2015	2016	2006	2011	2012	2013	2014	2015	2016
ČR	0,17	0,18	0,18	0,18	0,19	0,20	0,20	30,4	30,9	31,0	31,1	31,2	31,1	31,5
Hl. město Praha	0,11	0,13	0,12	0,13	0,14	0,14	0,16	31,8	32,3	32,7	32,5	32,8	32,6	33,3
Středočeský	0,17	0,17	0,18	0,19	0,18	0,18	0,19	30,6	30,9	30,9	31,3	31,0	31,0	31,5
Jihočeský	0,16	0,20	0,21	0,20	0,21	0,21	0,19	30,4	30,7	31,2	31,1	31,0	31,2	31,4
Plzeňský	0,22	0,23	0,24	0,24	0,25	0,26	0,23	30,3	30,8	30,9	30,4	31,0	30,5	30,9
Karlovarský	0,20	0,17	0,18	0,13	0,11	0,13	0,16	30,0	29,9	29,9	30,3	31,3	30,9	31,1
Ústecký	0,24	0,22	0,22	0,22	0,24	0,24	0,25	29,8	30,1	29,9	30,2	30,3	30,0	30,4
Liberecký	0,21	0,22	0,23	0,21	0,23	0,24	0,22	30,3	30,9	30,8	31,4	31,3	30,9	31,7
Královéhradecký	0,16	0,19	0,18	0,18	0,16	0,17	0,19	30,2	31,2	30,6	31,7	30,9	31,5	31,2
Pardubický	0,17	0,20	0,19	0,18	0,19	0,20	0,20	30,3	31,1	31,1	31,1	31,0	30,8	31,2
Vysočina	0,17	0,20	0,18	0,21	0,19	0,23	0,21	30,3	31,1	31,6	31,1	31,2	31,2	31,7
Jihomoravský	0,16	0,15	0,14	0,17	0,18	0,19	0,18	30,7	31,2	31,5	31,4	31,9	31,9	31,8
Olomoucký	0,17	0,17	0,17	0,17	0,18	0,19	0,22	30,8	30,7	31,1	30,8	31,3	31,0	31,5
Zlínský	0,18	0,18	0,19	0,19	0,22	0,22	0,22	30,5	31,5	31,6	32,0	31,7	31,7	32,2
Moravskoslezský	0,17	0,18	0,19	0,19	0,19	0,19	0,20	30,1	30,3	30,4	30,5	30,6	30,5	30,5

V roce 2016 se úhrnná samovolná potratovost pohybovala v jednotlivých krajích od 0,16 v Karlovarském a Praze po 0,25 v Ústeckém. V Karlovarském kraji je ale nízká samovolná potratovost zaznamenávána až od roku 2013, předtím patřil Karlovarský kraj ke krajům s průměrnou a do roku 2009 dokonce s nadprůměrnou úrovní<sup>39</sup> samovolné potratovosti. V Praze byla samovolná potratovost tradičně nízká

<sup>39</sup> Až do roku 2009 byla úhrnná samovolná potratovost v Karlovarském kraji třetí nebo čtvrtá nejvyšší mezi krají.

v celém sledovaném období, doprovázená nejvyšším průměrným věkem ženy při potratu tohoto druhu. V roce 2016 dosáhl hodnoty 33,3 let, o více než jeden rok vyšší než v kraji s druhým nejvyšším věkem ženy při samovolném potratu (Zlínský kraj) a dokonce o 3 roky vyšší než v kraji s tímto věkem nejnižším (Ústecký kraj). Je to dáno v Praze výrazně nižší samovolnou potratovostí mladších žen při v podstatě průměrných mírách samovolné potratovosti u žen starších. Starší jsou v průměru také ženy při samovolném potratu ve Zlínském kraji (32,2) a v Jihomoravském kraji (31,8). Jihomoravský kraj je přitom úrovní samovolné potratovosti pod průměrem, Zlínský zase nad průměrem. Jde o stejné kraje, ve kterých dosahuje nejvyšších hodnot také průměrný věk žen při porodu. Naopak vysoká samovolná potratovost se drží v Ústeckém (0,25 v roce 2016), Plzeňském (0,23) a Libereckém kraji (0,22).

V celkovém pohledu úhrnná potratovost v ČR od roku 2010 stagnuje na úrovni 0,51–0,52 potratu na jednu ženu reprodukčního věku, do roku 2009 byla na úrovni 0,53–0,54. Nejvyšší potratovost ve sledovaném období každoročně vykazoval Ústecký kraj (0,70 v roce 2016), a to díky vysoké intenzitě jak samovolné, tak indukované potratovosti. Stejně tomu tak bylo v kraji Libereckém, kde byla úhrnná potratovost druhá nejvyšší (0,64). Do roku 2009 byla situace obdobná i v kraji Karlovarském, v posledních letech je však zde zaznamenávána velmi nízká úroveň samovolné potratovosti, a celkově vysoká úroveň potratovosti (0,58) je tak dána pouze vysokou úrovní potratovosti indukované. Až do roku 2015 byla vyšší úroveň potratovosti také v Plzeňském kraji, která byla odrazem zejména vysoké úrovně potratovosti samovolné.

**Tab. 8.5.6 Potratovost v krajích, 2006–2016**

Kraj	Úhrnná potratovost							Průměrný věk žen při potratu						
	2006	2011	2012	2013	2014	2015	2016	2006	2011	2012	2013	2014	2015	2016
ČR	0,53	0,52	0,51	0,52	0,51	0,51	0,51	30,0	30,1	30,2	30,1	30,3	30,3	30,5
Hl. město Praha	0,48	0,47	0,45	0,46	0,43	0,41	0,46	30,3	30,4	30,6	30,4	30,8	30,8	31,3
Středočeský	0,54	0,54	0,53	0,55	0,53	0,52	0,53	30,2	30,0	30,0	30,2	30,3	30,2	30,5
Jihočeský	0,50	0,54	0,55	0,53	0,54	0,54	0,58	30,2	30,1	30,4	30,3	30,2	30,1	30,2
Plzeňský	0,60	0,59	0,60	0,58	0,60	0,53	0,49	29,9	30,3	30,1	30,0	29,9	30,2	30,3
Karlovarský	0,70	0,61	0,61	0,57	0,52	0,55	0,58	29,4	29,2	29,0	29,4	29,6	29,5	29,5
Ústecký	0,74	0,70	0,67	0,69	0,69	0,70	0,70	29,3	29,3	29,3	29,4	29,5	29,4	29,6
Liberecký	0,63	0,63	0,63	0,61	0,65	0,65	0,64	29,8	29,6	29,8	30,0	30,1	29,8	30,3
Královéhradecký	0,56	0,54	0,53	0,53	0,54	0,51	0,54	30,0	30,6	30,4	30,3	30,3	30,4	30,3
Pardubický	0,42	0,45	0,44	0,44	0,42	0,44	0,45	30,2	30,6	30,5	30,5	30,6	30,3	30,7
Vysočina	0,47	0,46	0,44	0,47	0,42	0,46	0,46	30,5	31,0	31,2	30,7	30,8	30,8	31,2
Jihomoravský	0,47	0,43	0,44	0,46	0,47	0,46	0,43	30,1	30,5	30,7	30,3	30,8	31,0	31,0
Olomoucký	0,47	0,47	0,46	0,46	0,50	0,47	0,52	30,4	30,5	30,1	30,2	30,7	30,5	30,9
Zlínský	0,42	0,44	0,44	0,45	0,48	0,47	0,47	30,6	31,0	31,2	31,1	31,0	31,2	31,2
Moravskoslezský	0,51	0,52	0,50	0,52	0,49	0,49	0,50	29,8	29,7	29,8	29,8	29,8	29,9	30,0

Na druhém konci žebříčku se celkově nízkou potratovostí (jak indukovanou, tak samovolnou) profiloval Jihomoravský kraj. Zásluhou nízké samovolné potratovosti vykazovala obecně nízkou úroveň potratovosti také Praha, v krajích Pardubickém, Vysočina a Zlínském byla v pozadí nízké úrovně celkové potratovosti potratovost indukovaná. Ve všech těchto pěti krajích se úhrnná potratovost udržela v roce 2016 pod úrovní 0,48. Průměrný věk žen při potratu (bez ohledu na jeho druh) se v roce 2016 pohyboval od 29,5 let v Karlovarském a 29,6 let v Ústeckém kraji po 31,2 let ve Zlínském kraji a v Kraji Vysočina a 31,3 let v Praze.

## 8.6 Úmrtnost

Počet zemřelých se v roce 2016 ve všech krajích meziročně snížil, když v předcházejícím roce 2015 byl ve většině krajů nejvyšší za poslední desetiletí. Pokles počtu zemřelých mezi roky 2015 a 2016 byl poměrně jednotný – v rozmezí 2 až 4 %, pouze v Jihočeském kraji byl úbytek zemřelých výraznější (7%)<sup>40</sup>.

<sup>40</sup> Jihočeský kraj byl jedním z krajů, ve kterých v roce 2015 přibýlo zemřelých relativně nejvíce.

Od desetiletého průměru (za období 2006–2015) se počet zemřelých v roce 2016 výrazně nelišil (o 1 až 2 % oběma směry), pouze v Plzeňském kraji šlo o rozdíl o něco větší (zemřelých v roce 2016 o 4 % více).

Od roku 2004 je nejvíce zemřelých v populaci Moravskoslezského kraje (13,1 tisíce v roce 2016). Až druhý nejvyšší počet zemřelých (12,7 tisíce) připadá na nejlidnatější Středočeský kraj. Nejnižší počet zemřelých má vzhledem k nízkému počtu obyvatel tradičně Karlovarský kraj (3,2 tisíce). Kromě velikosti populace a úrovně úmrtnosti jsou absolutní počty zemřelých ovlivněny také věkovou strukturou dané populace a jejím vývojem v čase. Vyšší počet zemřelých v dané populaci nemusí být tak vždy spjat s vyšší úrovní úmrtnosti, počet zemřelých může za určitých podmínek růst i při klesající úrovni úmrtnosti. Ve všech krajích byl ve sledovaném období let 2006–2016 zaznamenán rostoucí trend podílu, který připadá na zemřelé ve věku 80 a více let. Meziroční přírůstky v hodnotě tohoto relativního ukazatele však nebyly zaznamenávány každoročně a v každém kraji. Mezi roky 2015 a 2016 tento podíl ve všech krajích s výjimkou Zlínského a Moravskoslezského poklesl. Dlouhodobě nejvyšší zastoupení mají zemřelí nad 80 let věku v Praze (50,1 % zemřelých v roce 2016) a nejnižší v Ústeckém a Karlovarském kraji. V roce 2016 to bylo v kraji Ústeckém (37,2 %).

**Tab. 8.6.1 Zemřelí v krajích, 2006–2016**

Kraj	Zemřelí celkem							Zemřelí 80+ let (%)		
	2006	2011	2012	2013	2014	2015	2016	2006	2011	2016
ČR	104 441	106 848	108 189	109 160	105 665	111 173	107 750	39,0	43,2	45,0
Hl. město Praha	12 274	12 092	12 411	12 149	12 118	12 420	12 141	45,3	49,0	50,1
Středočeský	12 067	12 621	12 752	12 924	12 301	13 049	12 695	38,5	43,8	44,6
Jihočeský	6 168	6 374	6 504	6 604	6 428	6 933	6 443	39,4	43,8	45,7
Plzeňský	5 918	5 888	6 003	6 061	5 761	6 307	6 153	39,0	42,9	46,1
Karlovarský	2 976	3 080	3 072	3 186	3 151	3 268	3 167	32,4	37,7	38,1
Ústecký	8 719	8 841	8 959	9 277	8 846	9 238	9 058	33,4	36,7	37,2
Liberecký	4 143	4 228	4 386	4 423	4 346	4 558	4 385	37,9	42,1	43,0
Královéhradecký	5 691	5 748	5 825	5 918	5 614	5 836	5 681	41,0	46,0	47,8
Pardubický	5 164	5 365	5 403	5 392	5 123	5 440	5 234	40,2	44,6	46,6
Vysočina	4 773	5 031	5 223	5 129	4 880	5 178	4 997	41,7	44,5	49,4
Jihomoravský	11 667	11 466	11 709	11 629	11 399	12 106	11 738	42,0	45,8	47,1
Olomoucký	6 298	6 559	6 701	6 830	6 461	7 000	6 731	39,2	43,1	44,7
Zlínský	5 926	6 171	6 093	6 354	6 120	6 290	6 194	38,2	44,1	47,3
Moravskoslezský	12 657	13 384	13 148	13 284	13 117	13 550	13 133	33,9	38,1	40,8

Celková intenzita úmrtnosti je nejčastěji hodnocena syntetickým ukazatelem naděje dožití při narození, výsledným ukazatelem úmrtnostních tabulek, který zohledňuje úmrtnost ve všech věcích a odstraňuje vliv rozdílné věkové struktury populací<sup>41</sup>. Na úrovni krajů ČSÚ konstruuje úmrtnostní tabulky za dvouletá kalendářní období s ohledem na eliminaci náhodných výkyvů způsobených nízkým počtem událostí v některých věcích, letech a na daném území. V období let 2006–2016 měla naděje dožití při narození ve všech krajích rostoucí trend, s mírně vyšším tempem růstu na straně mužů než žen. Mírné meziroční úbytky byly na úrovni krajů zaznamenávány výjimečně (tab. 8.6.2). Mezi dvěma posledními obdobími, 2014–2015 a 2015–2016, vzrostla naděje dožití při narození pro celou ČR meziročně u mužů o 0,21 roku a u žen o 0,16 roku. Na úrovni jednotlivých krajů pokles vykázaly pouze kraje Olomoucký a Ústecký na straně žen, a v případě kraje Plzeňského u žen a Karlovarského u mužů naděje dožití při narození meziročně stagnovala. Dvouleté kalendářní období pro výpočet naděje dožití na úrovni krajů (i republiky) eliminovalo meziroční výkyvy posledních let, které jsou patrné z ročních dat za celou ČR<sup>42</sup>.

<sup>41</sup> Úmrtnostní tabulky za ČR, kraje, ale i okresy a ORP jsou dostupné na: [https://czso.cz/csu/czso/umrtnostni\\_tabulky](https://czso.cz/csu/czso/umrtnostni_tabulky).

<sup>42</sup> Významný vzestup počtu zemřelých v roce 2015 vedl ke stagnaci naděje dožití mužů a k poklesu naděje dožití žen. V roce 2016 byl pokles kompenzován výrazným přírůstkem. Bližší v kapitole 6.



Naděje dožití mužů při narození se v období 2015–2016 pohybovala na úrovni krajů v rozmezí 74,0–78,0 let, naděje dožití žen při narození v rozmezí 79,5–82,7 let. Šlo o hodnoty u mužů v průměru o 2,8 roku a u žen o 2,3 roku vyšší než v období 2005–2006. Pozice krajů podle výše naděje dožití při narození se ve sledovaném desetiletí v podstatě neměnila. Pouze na straně mužů se posunul v žebříčku Středočeský kraj, když z kraje s mírně podprůměrnou hodnotou naděje dožití při narození se stal krajem s hodnotou mírně nadprůměrnou. U žen se významněji posunul Pardubický kraj, který zaznamenal v posledních dvou sledovaných obdobích čtvrtou nejvyšší naději dožití (cca o 0,5 roku nad úroveň ČR), zatímco před pěti lety (v letech 2010–2011 a 2011–2012) zde byla naděje dožití žen mírně podprůměrná (a ve spodní části žebříčku).

**Tab. 8.6.2 Naděje dožití při narození podle pohlaví v krajích, 2006–2016**

Kraj	Muži							Ženy						
	2005–2006	2010–2011	2011–2012	2012–2013	2013–2014	2014–2015	2015–2016	2005–2006	2010–2011	2011–2012	2012–2013	2013–2014	2014–2015	2015–2016
ČR <sup>1)</sup>	73,2	74,5	74,8	75,1	75,5	75,8	76,0	79,4	80,7	80,8	81,0	81,4	81,6	81,7
Hl. město Praha	75,2	76,5	77,0	77,3	77,5	77,7	78,0	80,4	81,7	81,8	82,1	82,5	82,6	82,7
Středočeský	73,0	74,6	74,9	75,2	75,7	76,2	76,5	79,0	80,6	80,6	80,9	81,3	81,4	81,6
Jihočeský	73,7	75,0	75,1	75,4	75,8	75,6	76,0	79,5	80,8	81,0	80,9	81,2	81,5	81,6
Plzeňský	73,4	75,1	75,2	75,5	76,0	76,2	76,3	79,1	80,4	80,8	80,9	81,3	81,4	81,4
Karlovarský	72,3	73,2	74,0	74,1	74,1	74,4	74,4	78,4	79,5	79,7	80,0	80,3	80,3	80,7
Ústecký	71,2	72,8	73,0	73,0	73,6	73,9	74,0	77,5	78,7	79,0	79,0	79,3	79,6	79,5
Liberecký	73,0	74,8	75,3	75,1	75,1	75,7	76,1	79,5	80,8	80,8	80,9	81,5	81,4	81,8
Královéhradecký	74,4	75,5	75,6	75,9	76,2	76,6	77,0	80,1	81,3	81,5	81,6	81,8	81,9	82,2
Pardubický	73,4	74,8	74,9	75,3	76,1	76,3	76,4	79,7	80,3	80,7	81,1	81,6	82,1	82,4
Vysočina	73,9	75,5	75,6	75,9	76,2	76,7	77,2	80,0	81,3	81,2	81,7	82,4	82,3	82,4
Jihomoravský	73,2	75,1	75,2	75,4	76,0	76,3	76,5	79,9	81,5	81,7	81,9	82,0	82,2	82,6
Olomoucký	73,2	74,1	74,3	74,4	74,9	75,3	75,5	79,7	80,7	81,0	81,1	81,9	82,0	81,6
Zlínský	72,6	73,7	74,4	74,8	75,1	75,4	75,5	79,7	81,3	81,4	81,6	81,5	81,8	82,2
Moravskoslezský	71,9	72,7	73,3	73,8	74,1	74,2	74,4	78,8	79,9	79,7	80,0	80,6	80,9	81,2

<sup>1)</sup> Pro srovnatelnost jsou hodnoty za ČR vypočteny stejně jako v případě krajů za dvouleté kalendářní období.

Dlouhodobě v průměru nejdelší střední délku života mohou očekávat obyvatelé Prahy, ať už jde o chlapce nebo děvčata<sup>43</sup>. Při zachování úmrtnostních podmínek z let 2015–2016 by se narození chlapci, obyvatelé Prahy, v průměru dožili 78,0 let, děvčata 82,7 let. Druhá příčka připadla u mužů na Kraj Vysočina s hodnotou 77,2 let, o 0,8 roku nižší než v Praze. U žen si byly nejvyšší krajské hodnoty podobnější: druhý Jihomoravský kraj (82,6 let) zaostával za Prahou pouze o 0,1 roku, o další dvě desetiny roku pak Kraj Vysočina a Pardubický (82,4 let). Mezi kraje s vysokou nadějí dožití patří také Královéhradecký kraj, kterému v případě mužů připadla třetí příčka (77,0 let), u žen pátá (82,2 let).

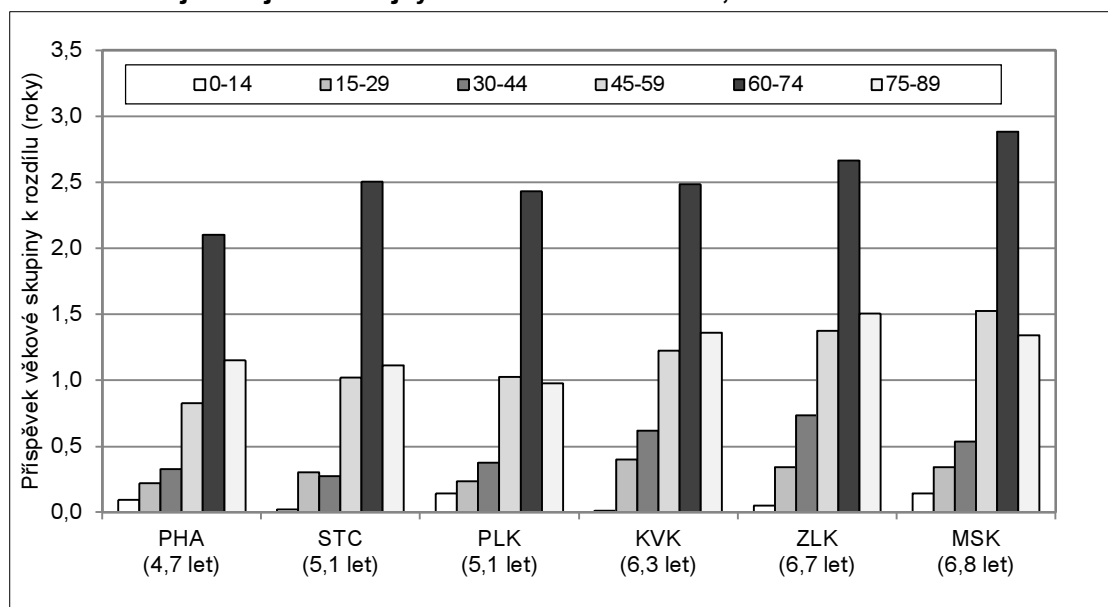
Na druhé straně žebříčku se pravidelně nachází hodnoty střední délky života pro obyvatele kraje Ústeckého (74,0 let pro muže a 79,5 let pro ženy za období 2015–2016), dále pak kraje Karlovarského (74,4 a 80,7 let) a Moravskoslezského (74,4 a 81,2 let). Ústecký kraj si přitom udržuje poměrně velký odstup od dalšího kraje v pořadí, u mužů to bylo podle posledních údajů o 0,4 roku oproti Karlovarskému a Moravskoslezskému kraji, u žen dokonce o 1,2 roku, rovněž oproti Karlovarskému kraji. Na druhé straně žebříčku se Hl. město Praha, co se týče nejvyšších hodnot, výrazně odlišuje pouze na straně naděje dožití mužů. Příčinu lze vidět v úrovni úmrtnosti na nejčtenější skupiny příčin smrti (viz dále). K nižší střední délce života v Ústeckém kraji oproti Praze u mužů nejvíce přispívá vyšší úmrtnost obyvatel Ústeckého kraje ve věku 55–74 let (z celkového rozdílu 4,0 roku se podílela na rozdílu 2,0 roku), zatímco u žen hraje roli zejména úmrtnost v nejstarších věkových skupinách (úmrtnost osob nad 75 let věku přispěla k rozdílu 1,5 roku z celkových 3,2 let).

<sup>43</sup> Pouze v roce 2007, 2008 a 2009 nešlo v případě naděje dožití žen při narození o vůbec nejvyšší hodnoty z krajů, ale o druhé nejvyšší.

Naděje dožití mužů při narození (tab. 8.6.2) je vždy a ve všech krajích nižší než naděje dožití při narození žen. Největší rozdíl středních délek života mezi muži a ženami je dle výsledků úmrtnostních tabulek dlouhodobě ve Zlínském a Moravskoslezském kraji a dále v kraji Olomouckém, a to přibližně o 7 let. V období 2015–2016 převýšila naděje dožití žen naději dožití mužů nejvíce, o 6,8 roku, v Moravskoslezském kraji, v kraji Zlínském pak o 6,7 roku. V Olomouckém kraji se díky poklesu naděje dožití u žen oproti období 2014–2015 snížila nadúmrtnost z 6,7 na 6,1 let, třetí nejvyšší nadúmrtnost se v tomto období ukázala v Karlovarském kraji (rozdíl 6,3 roku). Naopak nejbliže jsou si naděje dožití při narození mužů a žen v Hlavním městě Praze, od roku 2012 jde stabilně o rozdíl menší než pětiletý (4,7 let v období 2015–2016). Na úrovni pěti let byla nadúmrtnost mužů v posledním sledovaném období také ve Středočeském a Plzeňském kraji.

Ve všech krajích k rozdílu naděje dožití při narození přispívá zejména vyšší úmrtnost mužů ve věkové skupině 60–74 let, v období 2015–2016 to bylo až z 39–49 %, v dalším pořadí z hlediska významu pak věková skupina 75–89 let či 45–59 let. U Zlínského kraje je patrný také o něco vyšší příspěvek věkové skupiny 30–44 let. Lze ho dát do spojitosti se strukturou úmrtnosti podle příčin smrti. U mužů ve věku 30–44 let jsou nejčastější vnější příčiny úmrtí, a právě ve Zlínském kraji je u mužů úmrtnost na vnější příčiny vůbec nejvyšší (tab. 8.6.3).

**Obr. 8.7.1 Příspěvky věkových skupin k rozdílu v naději dožití při narození mužů a žen, kraje s nejnižší a nejvyšší nadúmrtností mužů, 2015–2016**



Nejčastější příčinou úmrtí obyvatel Česka jsou dlouhodobě nemoci oběhové soustavy (mezi roky 2006 a 2016 se jejich zastoupení snížilo z 50 na 44 %), následované novotvary (cca 25–27 % úmrtí). Podstatně méně čtlná jsou úmrtí na další skupiny onemocnění: nemoci dýchací soustavy zapříčinily 6,6 % úmrtí v roce 2016 a vnější příčiny 5,1 %. Uvedená struktura platí obecně pro všechny kraje v ČR, pouze v kraji Zlínském bylo v roce 2016 (obdobně jako v předchozích letech) více úmrtí s vnější příčinou smrti než úmrtí na onemocnění dýchací soustavy. Pro srovnání úrovně úmrtnosti v kraji na jednotlivé hlavní příčiny smrti byly použity standardizované míry eliminující vliv odlišné věkové struktury obyvatel v jednotlivých krajích. Za standard byla zvolena věková struktura celé ČR (mužů a žen dohromady<sup>44</sup>).

Pozice kraje podle výše celkové úrovně úmrtnosti nebyla shodná ve všech čtyřech nejčastějších příčinách úmrtí. V Praze byla sice nejnižší standardizovaná úmrtnost mužů jak na nemoci oběhové soustavy, tak na nemoci dýchací soustavy a vnější příčiny, avšak u novotvarů šlo až o pátou nejnižší míru, i když stále

<sup>44</sup> Obě pohlaví dohromady, aby bylo možné zároveň hodnotit i rozdíly v úmrtnosti obou pohlaví.



v porovnání s celou ČR podprůměrnou. V případě žen s bydlištěm v Praze byla úmrtnost na novotvary dokonce třetí nejhorší, po Karlovarském a Ústeckém kraji. U ostatních nejčastějších skupin příčin smrti byla úmrtnost žen z Prahy podprůměrná, pouze ve skupině nemocí oběhové soustavy však šlo o vůbec nejnižší míru úmrtnosti z krajů. Jedna z nejnižších měr úmrtnosti na nemoci oběhové soustavy připadá u mužů i u žen také na kraj Jihočeský. Ten je zároveň specifický vysokou úmrtností na onemocnění dýchací soustavy, v roce 2016 zde byla vůbec nejvyšší standardizovaná úmrtnost u obou pohlaví. Naopak nízkou úmrtnost na onemocnění dýchací soustavy (u žen první, u mužů třetí) měli obyvatelé Zlínského kraje, kteří na druhou stranu měli nejhorší úmrtnost mužů, co se týče vnějších příčin smrti. Ve všech čtyřech nejčtenějších skupinách příčin smrti, a to u mužů i u žen, patřil v roce 2016 mezi kraje s podprůměrnou (nižší než na úrovni ČR) mírou úmrtnosti Kraj Vysočina. Úmrtnost na novotvary zde byla u obou pohlaví vůbec nejnižší. Naopak ve všech sledovaných skupinách příčin smrti vyšší než republikovou míru úmrtnosti zaznamenali muži v Karlovarském a Moravskoslezském kraji a ženy v Ústeckém a Libereckém kraji.

**Tab. 8.6.3 Standardizované\* míry úmrtnosti na nejčtenější skupiny příčin smrti v krajích (na 100 000 obyvatel), 2016**

Kraj	Muži					Ženy				
	novotvary	nemoci oběhové soustavy	nemoci dýchací soustavy	vnější příčiny	celkem	novotvary	nemoci oběhové soustavy	nemoci dýchací soustavy	vnější příčiny	celkem
ČR	349	562	97	78	1 314	203	368	48	30	804
Hl. město Praha	335	464	77	58	1 142	217	309	45	27	746
Středočeský	363	576	95	68	1 313	206	390	50	28	827
Jihočeský	363	482	128	79	1 275	194	334	67	26	791
Plzeňský	351	592	96	83	1 366	214	389	40	38	836
Karlovarský	392	606	106	97	1 416	224	392	57	24	871
Ústecký	396	687	90	86	1 516	237	450	55	34	967
Liberecký	332	575	97	82	1 323	205	369	54	33	811
Královéhradecký	335	534	95	79	1 210	210	370	42	28	775
Pardubický	362	525	97	77	1 289	193	342	52	34	773
Vysočina	316	537	85	70	1 208	181	359	38	29	750
Jihomoravský	335	528	87	81	1 256	196	332	38	29	738
Olomoucký	330	578	119	94	1 346	190	368	50	36	796
Zlínský	332	629	87	99	1 359	187	370	36	30	763
Moravskoslezský	352	629	122	82	1 468	192	416	51	27	855

\* Úmrtnost v krajích standardizována přímou standardizací na věkovou strukturu celé ČR.

Ve všech vybraných nejčtenějších skupinách příčin smrti a ve všech krajích byla úmrtnost mužů vyšší než úmrtnost žen. Relativně nejvíce převyšovaly míry úmrtnosti mužů nad mírami žen u vnějších příčin smrti, v Karlovarském kraji v roce 2016 až čtyřnásobně.

## 8.7 Migrace

Celková migrace je z pohledu statistického zpracování dat výsledkem dvou druhů migrace – migrace zahraniční a migrace vnitřní (přes hranici daného kraje, ale v rámci ČR). Tyto dva typy migrace přitom mohou působit stejným směrem (ve prospěch růstu/úbytku populace) či se vzájemně vyrovnávat. V případě malé populace může bilance stěhování meziročně silně kolísat, přičemž v pozadí lze v některých případech vidět např. i rozdílné zpracování administrativních dat o stěhování v jednotlivých regionech.

Počet obyvatel České republiky v průběhu roku 2016 vzrostl díky migraci o 20,1 tisíce osob, z pohledu republiky jde čistě o důsledek migrace zahraniční. Saldo zahraniční migrace bývá obvykle kladné<sup>45</sup> i ve všech krajích a bylo tomu tak i v roce 2016. Hrubá míra přírůstku obyvatel zahraniční migrací se však

<sup>45</sup> Záporné saldo se ve sledovaném období vyskytlo v některých krajích pouze v letech 2009, 2010 a 2013.



mezi kraji znatelně odlišovala. Nejvíce jako tradičně získala zahraniční migrací Praha (6,3 ‰)<sup>46</sup>. Krajem s druhým nejvyšším saldem zahraniční migrace (v relativním vyjádření na tisíc obyvatel) se v roce 2016 stal kraj Plzeňský (2,8 ‰), s mírným odstupem následovaly kraje Karlovarský a Liberecký (1,9 ‰). Nejnižší saldo zahraniční migrace zaznamenal kraj Olomoucký (0,4 ‰) a dále Moravskoslezský a Zlínský (oba 0,5 ‰).

**Tab. 8.7.1 Saldo zahraniční migrace v krajích, 2006–2016**

Kraj	Absolutní počet							Na 1 000 obyv.		
	2006	2011	2012	2013	2014	2015	2016	2006	2011	2016
ČR	34 720	16 889	10 293	-1 297	21 661	15 977	20 064	3,4	1,6	1,9
Hl. město Praha	6 656	8 584	5 156	-3 584	12 778	6 104	7 971	5,6	6,9	6,3
Středočeský	6 626	2 135	850	138	2 744	1 898	2 388	5,7	1,7	1,8
Jihočeský	1 934	258	114	115	344	657	891	3,1	0,4	1,4
Plzeňský	2 698	520	627	620	1 097	1 167	1 622	4,9	0,9	2,8
Karlovarský	1 421	544	69	63	472	368	561	4,7	1,8	1,9
Ústecký	1 849	1 185	944	762	1 106	1 176	942	2,2	1,4	1,1
Liberecký	1 499	437	183	138	463	865	837	3,5	1,0	1,9
Královéhradecký	2 161	242	170	-107	243	412	517	3,9	0,4	0,9
Pardubický	1 434	320	409	118	357	500	861	2,8	0,6	1,7
Vysočina	1 300	215	45	-10	167	183	337	2,5	0,4	0,7
Jihomoravský	3 511	1 580	1 341	444	1 115	1 415	1 914	3,1	1,4	1,6
Olomoucký	1 381	204	104	16	165	335	285	2,2	0,3	0,4
Zlínský	556	189	52	16	199	375	277	0,9	0,3	0,5
Moravskoslezský	1 694	476	229	-26	411	522	661	1,4	0,4	0,5

**Tab. 8.7.2 Saldo vnitřní migrace v krajích, 2006–2016**

Kraj	Absolutní počet							Na 1 000 obyv.		
	2006	2011	2012	2013	2014	2015	2016	2006	2011	2016
ČR	x	x	x	x	x	x	x	x	x	x
Hl. město Praha	-396	-2 833	-1 805	-1 713	594	-73	2 300	-0,3	-2,3	1,8
Středočeský	9 846	10 314	9 945	9 088	7 948	8 126	7 684	8,4	8,1	5,8
Jihočeský	104	104	208	211	240	210	-247	0,2	0,2	-0,4
Plzeňský	426	255	586	713	644	772	585	0,8	0,4	1,0
Karlovarský	-1 318	-1 117	-1 256	-1 120	-1 101	-1 296	-1 264	-4,3	-3,7	-4,3
Ústecký	-1 973	-1 411	-1 462	-1 189	-1 700	-1 397	-1 620	-2,4	-1,7	-2,0
Liberecký	-79	-183	-395	-235	-310	-202	-415	-0,2	-0,4	-0,9
Královéhradecký	-686	-630	-722	-463	-466	-327	-1 069	-1,2	-1,1	-1,9
Pardubický	209	-116	-362	-258	-257	-585	-222	0,4	-0,2	-0,4
Vysočina	-762	-567	-700	-779	-935	-774	-1 170	-1,5	-1,1	-2,3
Jihomoravský	-1 151	168	366	210	257	92	420	-1,0	0,1	0,4
Olomoucký	-778	-348	-735	-761	-749	-826	-1 046	-1,2	-0,5	-1,6
Zlínský	-545	-645	-789	-641	-716	-517	-924	-0,9	-1,1	-1,6
Moravskoslezský	-2 897	-2 991	-2 879	-3 063	-3 449	-3 203	-3 012	-2,3	-2,4	-2,5

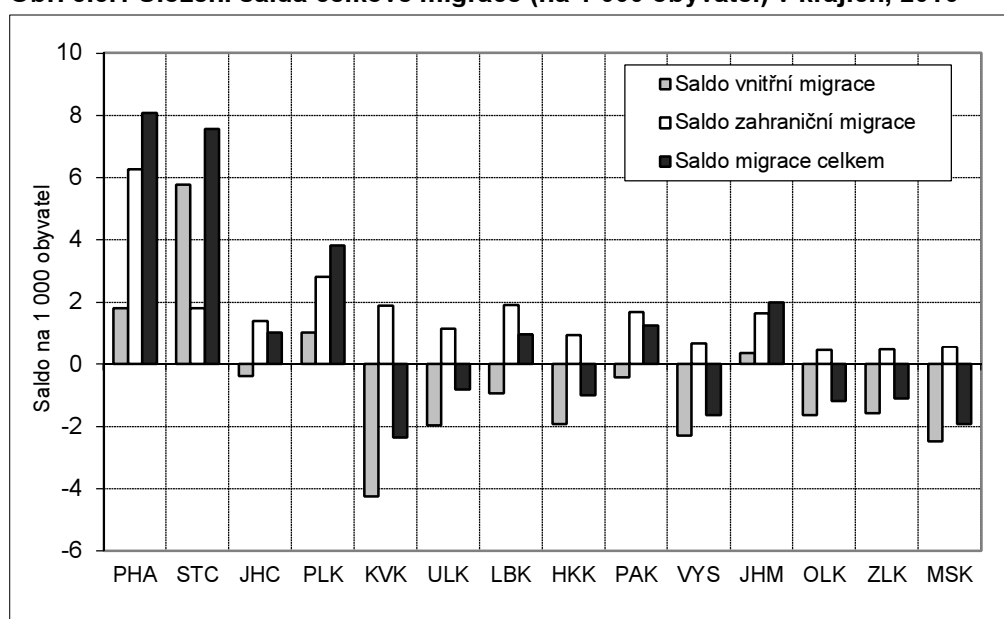
Co se týče salda vnitřní migrace, většina krajů měla ve sledovaném období naopak saldo záporné. Nejvyšší relativní ztráty svých obyvatel vnitřní migrací ve sledovaném období každoročně evidoval Karlovarský kraj (-4,3 ‰ v roce 2016) a Moravskoslezský kraj (-2,5 ‰). V rámci krajů s kladným saldem vnitřní migrace se pak výrazně profiloval vysokým ziskem Středočeský kraj (5,8 ‰ v roce 2016). Druhá nejvyšší hrubá míra vnitřní migrace činila v roce 2016 pouze 1,8 ‰ a patřila kraji Hlavní město Praha. Toto umístění Prahy v roce 2016 přitom nebylo obvyklé, Praha totiž vnitřní migrací běžně obyvatele ztrácí. Přírůstky vnitřní migrací zůstaly u ostatních krajů v roce 2016 nevýznamné, do úrovně 1,0 ‰.

<sup>46</sup> Záporné saldo zahraniční migrace evidováno v průběhu sledovaného období v Praze pouze v roce 2013.

Ze čtrnácti krajů celkový migrační přírůstek zaznamenalo v roce 2016 přesně sedm krajů, druhá polovina migrací obyvatele ztratila. Nejvýrazněji vzrostl díky stěhování počet obyvatel Prahy, kdy hrubá míra celkového salda migrace (vnitřní a zahraniční dohromady) dosáhla 8,1 ‰, a Středočeského kraje s mírou 7,6 ‰. S odstupem následoval kraj Plzeňský (3,8 ‰). V ostatních čtyřech krajích s kladným saldem migrace byla jeho výše vyjádřená na 1 000 obyvatel kraje do 2,0 ‰. U čtyř ze sedmi krajů, které v roce 2016 početně rostly díky stěhování, byl přírůstek obyvatel migrací podpořen jak zahraničním, tak vnitřním stěhování. Jednalo se o kraje Hlavní město Praha, Středočeský, Plzeňský a Jihomoravský. Ve Středočeském kraji byla významnější vnitřní migrace, u ostatních tří krajů migrace zahraniční. V případě Jihočeského, Libereckého a Pardubického kraje byl přírůstek obyvatel migrací zásluhou zahraniční migrace, která dokázala vykompenzovat úbytek vnitřním stěhování. Ve zbývajících sedmi krajích, které skončily s celkově zápornou bilancí stěhování, zisky zahraniční migrací tak vysoké nebyly. Na straně krajů se záporným saldem celkové migrace se přitom profilovaly s vyšším úbytkem na úrovni 2,4 ‰ kraj Karlovarský a 1,9 ‰ kraj Moravskoslezský.

**Tab. 8.7.3 Saldo celkové migrace v krajích, 2006–2016**

Kraj	Absolutní počet							Na 1 000 obyv.		
	2006	2011	2012	2013	2014	2015	2016	2006	2011	2016
ČR	34 720	16 889	10 293	-1 297	21 661	15 977	20 064	3,4	1,6	1,9
Hl. město Praha	6 260	5 751	3 351	-5 297	13 372	6 031	10 271	5,3	4,6	8,1
Středočeský	16 472	12 449	10 795	9 226	10 692	10 024	10 072	14,1	9,8	7,6
Jihočeský	2 038	362	322	326	584	867	644	3,2	0,6	1,0
Plzeňský	3 124	775	1 213	1 333	1 741	1 939	2 207	5,7	1,4	3,8
Karlovarský	103	-573	-1 187	-1 057	-629	-928	-703	0,3	-1,9	-2,4
Ústecký	-124	-226	-518	-427	-594	-221	-678	-0,2	-0,3	-0,8
Liberecký	1 420	254	-212	-97	153	663	422	3,3	0,6	1,0
Královéhradecký	1 475	-388	-552	-570	-223	85	-552	2,7	-0,7	-1,0
Pardubický	1 643	204	47	-140	100	-85	639	3,2	0,4	1,2
Vysočina	538	-352	-655	-789	-768	-591	-833	1,1	-0,7	-1,6
Jihomoravský	2 360	1 748	1 707	654	1 372	1 507	2 334	2,1	1,5	2,0
Olomoucký	603	-144	-631	-745	-584	-491	-761	0,9	-0,2	-1,2
Zlínský	11	-456	-737	-625	-517	-142	-647	0,0	-0,8	-1,1
Moravskoslezský	-1 203	-2 515	-2 650	-3 089	-3 038	-2 681	-2 351	-1,0	-2,0	-1,9

**Obr. 8.8.1 Složení salda celkové migrace (na 1 000 obyvatel) v krajích, 2016**


Čtvrtina stěhování mezi kraji se aktuálně odehrává mezi Prahou a Středočeským krajem. Z celkového počtu 90,5 tisíce stěhování přes hranici kraje v roce 2016 se 14 063 osob vystěhovalo z Prahy do Středočeského kraje a naopak 8 240 registrovalo změnu bydliště v opačném směru. Další proudy mezikrajského stěhování byly významně menší a většinou se opět dotýkaly hlavního města: 2 238 obyvatel se do Prahy přestěhovalo z Ústeckého kraje, 1 706 z Moravskoslezského a 1 545 z Jihomoravského. Mimo oblast Prahy byl jediný srovnatelný tok z Ústeckého do Středočeského kraje (1 648 osob). Obdobně jako v předcházejících letech platilo, že obyvatelé západ-, severo- a jihočeských krajů, pokud se stěhují mimo daný kraj, míří v první řadě do hlavního města. Oproti tomu obyvatelé Pardubického kraje, Vysočiny, Olomouckého a Zlínského kraje se častěji stěhují do geograficky bližšího kraje (z Pardubického do Královéhradeckého a z ostatních jmenovaných do Jihomoravského).

Tab. 8.7.4 Vnitřní stěhování podle kraje vystěhování a přistěhování, 2016

Kraj vystěhování	Vystěhovalí celkem	Kraj přistěhování													
		PHA	STC	JHC	PLK	KVK	ULK	LBK	HKK	PAK	VYS	JHM	OLK	ZLK	MSK
Hl. město Praha	20 491	x	14 063	870	662	350	1 143	605	540	420	445	493	274	223	403
Středočeský	14 696	8 240	x	734	710	268	1 472	774	634	482	373	406	205	135	263
Jihočeský	4 184	1 463	752	x	469	108	190	122	72	99	414	295	69	47	84
Plzeňský	3 240	973	557	481	x	421	264	78	70	59	40	127	63	48	59
Karlovarský	3 146	916	430	129	725	x	460	77	73	65	46	92	35	25	73
Ústecký	6 959	2 238	1 648	304	477	379	x	835	178	151	97	260	100	76	216
Liberecký	3 951	1 122	809	96	97	63	803	x	489	121	49	137	57	43	65
Královéhradecký	4 549	1 137	839	109	118	44	177	488	x	1 019	111	220	116	47	124
Pardubický	3 959	808	579	83	88	21	167	125	809	x	250	517	295	60	157
Vysočina	4 032	978	517	457	75	33	100	96	94	269	x	1 102	115	83	113
Jihomoravský	6 302	1 545	556	267	155	63	164	109	165	477	796	x	649	830	526
Olomoucký	4 605	870	407	123	63	36	99	65	122	311	92	876	x	690	851
Zlínský	3 849	795	351	89	40	30	50	35	60	77	62	1 081	595	x	584
Moravskoslezský	6 530	1 706	872	195	146	66	250	127	174	187	87	1 116	986	618	x
<b>Přistěhovalí celkem</b>		22 791	22 380	3 937	3 825	1 882	5 339	3 536	3 480	3 737	2 862	6 722	3 559	2 925	3 518

Tab. 8.7.5 Saldo vnitřního stěhování v krajích, 2016

Kraj vystěhování	Saldo celkem	Saldo s krajem													
		PHA	STC	JHC	PLK	KVK	ULK	LBK	HKK	PAK	VYS	JHM	OLK	ZLK	MSK
Hl. město Praha	2 300	x	-5 823	593	311	566	1 095	517	597	388	533	1 052	596	572	1 303
Středočeský	7 684	5 823	x	18	-153	162	176	35	205	97	144	150	202	216	609
Jihočeský	-247	-593	-18	x	12	21	114	-26	37	-16	43	-28	54	42	111
Plzeňský	585	-311	153	-12	x	304	213	19	48	29	35	28	0	-8	87
Karlovarský	-1 264	-566	-162	-21	-304	x	-81	-14	-29	-44	-13	-29	1	5	-7
Ústecký	-1 620	-1 095	-176	-114	-213	81	x	-32	-1	16	3	-96	-1	-26	34
Liberecký	-415	-517	-35	26	-19	14	32	x	-1	4	47	-28	8	-8	62
Královéhradecký	-1 069	-597	-205	-37	-48	29	1	1	x	-210	-17	-55	6	13	50
Pardubický	-222	-388	-97	16	-29	44	-16	-4	210	x	19	-40	16	17	30
Vysočina	-1 170	-533	-144	-43	-35	13	-3	-47	17	-19	x	-306	-23	-21	-26
Jihomoravský	420	-1 052	-150	28	-28	29	96	28	55	40	306	x	227	251	590
Olomoucký	-1 046	-596	-202	-54	0	-1	1	-8	-6	-16	23	-227	x	-95	135
Zlínský	-924	-572	-216	-42	8	-5	26	8	-13	-17	21	-251	95	x	34
Moravskoslezský	-3 012	-1 303	-609	-111	-87	7	-34	-62	-50	-30	26	-590	-135	-34	x

