

8 Populační vývoj v krajích

Česká republika se územně člení do vyšších územních samosprávných celků - do čtrnácti krajů, jejichž hranice jsou vymezeny zákonem¹⁵. Ve sledovaném období 2005–2015 žádný kraj své hranice nezměnil, data o počtu událostí v jednotlivých krajích jsou tedy v rámci kraje srovnatelná a lze je hodnotit v časové řadě¹⁶.

Ve většině krajů je pro směr a míru populačního růstu/poklesu určující vnitřní migrace. Zahraniční migrace sice navyšuje počet obyvatel obvykle ve všech krajích, nicméně většinou nevýrazně a i přírůstky přirozenou měnou (vyšší počet živě narozených než zemřelých) bývají nízké či záporné. Aktuálně zhruba polovina krajů početně roste, druhá ztrácí. Z hlediska relativní výše přírůstku se vydělují na obou koncích žebříčku dva kraje: Praha a Středočeský na jedné (přírůstkové) a Moravskoslezský a Karlovarský na druhé (úbytkové). Věková skladba jednotlivých krajů je poměrně homogenní, populace všech krajů stárne (i přes rostoucí podíl dětské složky v posledních letech), mírně se však proměňuje její regionální obraz (např. nejstarším krajem již není Hlavní město Praha).

Trendy porodnosti, plodnosti i úmrtnosti jsou napříč kraji obdobné: v posledních letech dochází k oživení plodnosti, dlouhodobě roste naděje dožití při narození. Hodnocení úrovně sňatečnosti a rozvodovosti v jednotlivých krajích ČR je s ohledem na charakter dostupných dat (a vlivem migrace obyvatel) obtížné. V mnoha oblastech demografického vývoje se specifickým způsobem v posledních letech vyvíjel Karlovarský kraj, ale i Praha a Středočeský kraj. Nejvíce regionálně heterogenní zůstává obraz krajů z hlediska podílu dětí narozených mimo manželství či zastoupení indukovaných potratů.

8.1 Počet obyvatel a věkové složení

Kraje České republiky se svým počtem obyvatel významně diferencují. Zatímco v Karlovarském kraji má bydliště jen necelých 300 tisíc obyvatel, čtyři ze čtrnácti krajů mají populaci více než milionovou. Nejvyšší počet obyvatel má od roku 2010 Středočeský kraj – na konci roku 2015 podle bilance ČSÚ 1 326,9 tisíce, druhé místo zaujímá Hlavní město Praha (1 267,4 tisíce). V Praze nebo Středočeském kraji tak má bydliště již jedna čtvrtina obyvatel České republiky. Milionovou hranici počtu obyvatel překračuje také Moravskoslezský kraj (1 213,3 tisíce) a Jihomoravský kraj (1 175,0 tisíce). S odstupem za těmito čtyřmi nejlidnatějšími kraji se nachází kraj Ústecký s 822,8 tisíce obyvatel. Dalších pět krajů mělo podle bilance na konci roku 2015 počet obyvatel v rozmezí 550–638 tisíc (od největšího: Jihočeský, Olomoucký, Zlínský, Plzeňský, Královéhradecký). Pardubický kraj a Kraj Vysočina jsou podobně lidnaté, aktuálně mají mírně nad 500 tisíc obyvatel. Kraj Liberecký zůstal s 439,6 tisíci obyvatel i v roce 2015 na předposlední příčce nad Karlovarským krajem. Pořadí krajů podle početnosti se od roku 2010, kdy se do čela dostal Středočeský kraj, v podstatě neměnilo. Pouze mezi rokem 2012 a 2013 došlo k výměně pořadí u Jihočeského a Olomouckého kraje (z 6. na 7. místo).

V průběhu roku 2015 zaznamenalo šest krajů početní růst a osm krajů populační úbytek. Počet obyvatel ČR se celkově zvýšil o 15 568 osob, přičemž 11 577 přibylo ve Středočeském kraji, 8 370 v Praze a 2 172 v Jihomoravském kraji. Nejvýznamnější přírůstky zůstaly i po přepočtu na tisíc obyvatel daného kraje na straně Středočeského kraje (8,8 ‰) a Hlavního města Prahy (6,6 ‰), přírůstky ostatních čtyř krajů byly podstatně menší (nejvíce 2,6 ‰ v Plzeňském kraji, v Jihomoravském 1,9 ‰). Obdobně tomu bylo ve všech předešlých sledovaných letech¹⁷. Také statistiku populačního úbytku naplňují převážně dva kraje, a to

¹⁵ Zákon č. 347/1997 Sb., o vytvoření VÚSC v platném znění, zákon č. 387/2004 Sb., o změnách hranic krajů.

¹⁶ Základní demografické údaje za kraje ČR v desetileté časové řadě přepočtené na stejné územní vymezení správních jednotek (platné k roku vydání) lze najít např. v Demografické ročenice krajů (kód 130068) na

<https://www.czso.cz/csu/czso/demograficka-rocenka-kraju-2006-az-2015>. Další údaje za kraje ČR jsou k dispozici na stránkách jednotlivých regionálních pracovišť ČSÚ (https://www.czso.cz/csu/czso/regiony_mesta_obce_souhrn).

¹⁷ V roce 2013, kdy byl celkový přírůstek i na úrovni republiky (stejně jako v Praze) výjimečně záporný, růst počtu obyvatel zaznamenaly pouze čtyři kraje. Téměř veškerý přírůstek přitom připadl Středočeskému kraji.



Karlovarský a Moravskoslezský. V případě absolutních počtů patří nejvyšší úbytek tradičně Moravskoslezskému kraji, který jen v průběhu roku 2015 přišel podle bilance o 4 365 obyvatel (-3,6 ‰). Relativně nejvyšší však bývá úbytek obyvatel v Karlovarském kraji (-4,9 ‰; absolutně pokles o 1 465 osob v roce 2015). Nepřetržitě záporný přírůstek mají od roku 2010 kromě Karlovarského a Moravskoslezského kraje také kraje Ústecký, Vysočina, Olomoucký a Zlínský, a s výjimkou roku 2010 také kraj Královéhradecký.

Tab. 8.1.1 Počet obyvatel v krajích (k 31. 12.), 2005–2015

Kraj	Počet obyvatel (tis.)						
	2005	2010	2011	2012	2013	2014	2015
ČR	10 251,1	10 532,8	10 505,4	10 516,1	10 512,4	10 538,3	10 553,8
Hl. město Praha	1 181,6	1 257,2	1 241,7	1 246,8	1 243,2	1 259,1	1 267,4
Středočeský	1 158,1	1 265,0	1 279,3	1 291,8	1 302,3	1 315,3	1 326,9
Jihočeský	627,8	638,7	636,1	636,6	636,7	637,3	637,8
Plzeňský	551,5	572,0	571,7	572,7	573,5	575,1	576,6
Karlovarský	304,3	307,4	303,2	301,7	300,3	299,3	297,8
Ústecký	823,2	836,0	828,0	826,8	825,1	824,0	822,8
Liberecký	429,0	439,9	438,6	438,6	438,6	438,9	439,6
Královéhradecký	548,4	554,8	553,9	552,9	551,9	551,6	551,4
Pardubický	506,0	517,2	516,4	516,4	516,0	516,4	516,1
Vysočina	510,8	514,6	511,9	511,2	510,2	509,9	509,5
Jihomoravský	1 130,4	1 154,7	1 166,3	1 168,7	1 170,1	1 172,9	1 175,0
Olomoucký	639,2	641,7	638,6	637,6	636,4	635,7	634,7
Zlínský	590,1	590,4	589,0	587,7	586,3	585,3	584,7
Moravskoslezský	1 250,8	1 243,2	1 230,6	1 226,6	1 221,8	1 217,7	1 213,3

Tab. 8.1.2 Celkový přírůstek obyvatel v krajích, 2005–2015

Kraj	Absolutně							Relativně (na 1 000 obyvatel)						
	2005	2010	2011	2012	2013	2014	2015	2005	2010	2011	2012	2013	2014	2015
ČR	30 502	25 957	18 714	10 680	-3 706	25 856	15 568	3,0	2,5	1,8	1,0	-0,4	2,5	1,5
Hl. město Praha	11 039	8 132	7 627	5 116	-3 579	15 878	8 370	9,4	6,5	6,2	4,1	-2,9	12,7	6,6
Středočeský	14 037	17 445	14 359	12 471	10 520	12 963	11 577	12,2	13,9	11,3	9,7	8,1	9,9	8,8
Jihočeský	2 054	1 063	367	473	96	593	534	3,3	1,7	0,6	0,7	0,2	0,9	0,8
Plzeňský	1 910	182	453	978	782	1 654	1 493	3,5	0,3	0,8	1,7	1,4	2,9	2,6
Karlovarský	-314	-192	-639	-1 439	-1 417	-1 016	-1 465	-1,0	-0,6	-2,1	-4,8	-4,7	-3,4	-4,9
Ústecký	1 040	-153	-422	-1 262	-1 644	-1 148	-1 146	1,3	-0,2	-0,5	-1,5	-2,0	-1,4	-1,4
Liberecký	1 468	915	680	-6	15	242	788	3,4	2,1	1,6	0,0	0,0	0,6	1,8
Královéhradecký	1 072	401	-699	-910	-1 037	-319	-169	2,0	0,7	-1,3	-1,6	-1,9	-0,6	-0,3
Pardubický	739	835	151	29	-455	387	-223	1,5	1,6	0,3	0,1	-0,9	0,7	-0,4
Vysočina	653	-423	-308	-730	-998	-314	-420	1,3	-0,8	-0,6	-1,4	-2,0	-0,6	-0,8
Jihomoravský	118	2 946	2 686	2 337	1 428	2 775	2 172	0,1	2,6	2,3	2,0	1,2	2,4	1,9
Olomoucký	-262	-360	-392	-1 029	-1 253	-645	-993	-0,4	-0,6	-0,6	-1,6	-2,0	-1,0	-1,6
Zlínský	-564	-681	-1 057	-1 337	-1 394	-1 038	-585	-1,0	-1,2	-1,8	-2,3	-2,4	-1,8	-1,0
Moravskoslezský	-2 488	-4 153	-4 092	-4 011	-4 770	-4 156	-4 365	-2,0	-3,3	-3,3	-3,3	-3,9	-3,4	-3,6

Pozn.: Celkový přírůstek obyvatel v roce 2011 odpovídá rozdílu stavů k 1. 1. a 31. 12. 2011, navazujících na výsledky SLDB 2011.

Ve všech krajích ČR se celkový roční přírůstek obyvatel odvíjí zejména od salda migrace (blíže v části 8.7). Přirozená změna (bilance počtu živě narozených a zemřelých) přispěla k růstu populace shodně ve všech krajích ČR v uplynulém desetiletí pouze v letech 2007 a 2008, v ostatních letech zaznamenávaly některé kraje přirozený přírůstek, jiné zase přirozený úbytek obyvatel. Polovina krajů (Moravskoslezský, Ústecký, Zlínský, Olomoucký, Plzeňský, Karlovarský, Královéhradecký) v posledních pěti letech (2011-2015) ztrácela obyvatele přirozenou změnou každoročně a v Pardubickém kraji byl přirozený přírůstek kladný pouze roku

2014. V roce 2015 bylo více zemřelých než živě narozených také v kraji Jihočeském a na úrovni celé České republiky. Přirozený růst si tak udržela pouze populace Prahy, Středočeského, Libereckého a Jihomoravského kraje a (v posledních dvou letech opět také) Kraje Vysočina. Relativně nejvyšší přírůstek obyvatel přirozenou měnou pravidelně vykazuje Hlavní město Praha (1,9 ‰ v roce 2015) a Středočeský kraj (1,2 ‰).

Tab. 8.1.3 Přirozený přírůstek obyvatel v krajích, 2005–2015

Kraj	Absolutně							Relativně (na 1 000 obyvatel)						
	2005	2010	2011	2012	2013	2014	2015	2005	2010	2011	2012	2013	2014	2015
ČR	-5 727	10 309	1 825	387	-2 409	4 195	-409	-0,6	1,0	0,2	0,0	-0,2	0,4	0,0
Hl. město Praha	-730	2 526	1 876	1 765	1 718	2 506	2 339	-0,6	2,0	1,5	1,4	1,4	2,0	1,9
Středočeský	-737	2 772	1 910	1 676	1 294	2 271	1 553	-0,6	2,2	1,5	1,3	1,0	1,7	1,2
Jihočeský	-262	517	5	151	-230	9	-333	-0,4	0,8	0,0	0,2	-0,4	0,0	-0,5
Plzeňský	-401	426	-322	-235	-551	-87	-446	-0,7	0,7	-0,6	-0,4	-1,0	-0,2	-0,8
Karlovarský	31	216	-66	-252	-360	-387	-537	0,1	0,7	-0,2	-0,8	-1,2	-1,3	-1,8
Ústecký	-226	363	-196	-744	-1 217	-554	-925	-0,3	0,4	-0,2	-0,9	-1,5	-0,7	-1,1
Liberecký	44	869	426	206	112	89	125	0,1	2,0	1,0	0,5	0,3	0,2	0,3
Královéhradecký	-303	468	-311	-358	-467	-96	-254	-0,6	0,8	-0,6	-0,6	-0,8	-0,2	-0,5
Pardubický	-259	401	-53	-18	-315	287	-138	-0,5	0,8	-0,1	0,0	-0,6	0,6	-0,3
Vysočina	-269	252	44	-75	-209	454	171	-0,5	0,5	0,1	-0,1	-0,4	0,9	0,3
Jihomoravský	-910	1 474	938	630	774	1 403	665	-0,8	1,3	0,8	0,5	0,7	1,2	0,6
Olomoucký	-296	174	-248	-398	-508	-61	-502	-0,5	0,3	-0,4	-0,6	-0,8	-0,1	-0,8
Zlínský	-595	45	-601	-600	-769	-521	-443	-1,0	0,1	-1,0	-1,0	-1,3	-0,9	-0,8
Moravskoslezský	-814	-194	-1 577	-1 361	-1 681	-1 118	-1 684	-0,7	-0,2	-1,3	-1,1	-1,4	-0,9	-1,4

Věková skladba obyvatel jednotlivých krajů se v roce 2015 shodně vyvíjela ve směru rostoucího podílu dětí (ve věku 0-14 let) i seniorů (ve věku od 65 let výše) a klesajícího podílu obyvatel v produktivním věku (15-64 let). Věkové složení obyvatel v jednotlivých krajích tak zůstalo poměrně homogenní, kdy rozptyl maximálních a minimálních hodnot podílů hlavních věkových skupin činí méně než tři procentní body.

Tab. 8.1.4 Podíl a počet dětí ve věku 0-14 let v krajích, 2005–2015 (k 31. 12.)

Kraj	Podíl dětí (%)							Počet dětí (tis.)		
	2005	2010	2011	2012	2013	2014	2015	2005	2009	2015
ČR	14,6	14,4	14,7	14,8	15,0	15,2	15,4	1 501,3	1 518,1	1 623,7
Hl. město Praha	12,3	12,8	13,3	13,7	14,1	14,5	14,9	145,4	161,3	188,8
Středočeský	14,9	15,6	15,9	16,2	16,5	16,8	17,0	173,0	196,7	226,2
Jihočeský	14,9	14,5	14,8	14,9	15,1	15,2	15,4	93,4	92,7	98,0
Plzeňský	14,3	14,1	14,3	14,5	14,7	14,8	15,0	79,0	80,8	86,4
Karlovarský	15,2	14,7	14,7	14,8	14,8	14,9	14,9	46,2	45,1	44,4
Ústecký	15,7	15,3	15,5	15,5	15,6	15,7	15,8	129,0	128,2	130,2
Liberecký	15,3	15,1	15,3	15,4	15,5	15,7	15,8	65,7	66,3	69,4
Královéhradecký	14,8	14,5	14,7	14,8	14,9	15,0	15,2	81,4	80,6	83,6
Pardubický	15,3	14,7	14,9	15,0	15,1	15,2	15,4	77,3	76,0	79,3
Vysočina	15,4	14,5	14,7	14,8	14,8	14,9	15,1	78,6	74,7	76,7
Jihomoravský	14,4	14,1	14,4	14,6	14,8	15,0	15,2	163,1	162,6	178,9
Olomoucký	14,7	14,3	14,6	14,7	14,8	14,9	15,1	94,3	91,8	95,9
Zlínský	14,7	14,0	14,2	14,3	14,4	14,5	14,6	86,6	82,8	85,7
Moravskoslezský	15,0	14,4	14,5	14,6	14,6	14,7	14,9	188,2	178,5	180,3

Podíl dětské složky dosáhl ve sledovaném období ve všech krajích minima v období let 2006–2009 (na úrovni 12-15 %) a od roku 2010 meziročně ve všech krajích roste. Ve většině krajů byl podíl dětí v populaci k 31. 12. 2015 nejvyšší od roku 2005, pouze ve čtyřech krajích i přes několikaletý růst zůstává zastoupení



děti v populaci mírně nižší, než jaké bylo na konci roku 2005 (o 0,3 p. b. v Karlovarském kraji a v Kraji Vysočina, o 0,1 p. b. ve Zlínském a Moravskoslezském kraji). Absolutně i relativně nejvíce obyvatel mladších 15 let měl na konci roku 2015 Středočeský kraj: 226,2 tisíce dětí zde tvořilo 17,0 % obyvatel kraje. Podíl dětí ve Středočeském kraji se zvyšuje nepřetržitě od roku 2006, nejdéle ze všech krajů, v roce 2010 se poprvé stal krajem s nejvyšším zastoupením dětské složky (vystřídal Ústecký kraj) a v průběhu dalších let si postupně utvořil odstup od dalších krajů, a to poměrně výrazný. Druhá a třetí nejvyšší hodnota podílu dětské složky byla v roce 2015 o 1,2 p. b. níže a připadla shodně na Ústecký a Liberecký kraj (15,8 %). Na republikové úrovni (15,4 %) se udržel podíl dětí v Pardubickém a Jihočeském kraji, ostatní kraje mají podíl dětské složky pod úrovní ČR. Nejnižší hodnotu na konci roku 2015 poprvé vykazoval Zlínský kraj (14,6 %), zatímco dlouhodobě poslední Praha se meziročním přírůstkem o 0,4 p. b. (nejvyšším v rámci krajů) dostala s hodnotou 14,9 % na 12. příčku. Shodné zastoupení jako v Praze měly děti také v Moravskoslezském (13.) a Karlovarském (11.) kraji.

Ve všech krajích se od roku 2008 každoročně nepřetržitě zvyšuje zastoupení obyvatel ve věku nad 65 let. Za posledních osm let tak vzrostl podíl osob ve věku 65 a více let v jednotlivých krajích o 2,8 (Praha) až 4,8 p. b. (Karlovarský). Na konci roku 2015 se podíl seniorské složky populace pohyboval v rozmezí 17,1 % (Středočeský kraj) až 19,6 % (Královéhradecký kraj), zatímco na počátku roku 2008 mezi 13,0 a 15,6 %. Zároveň došlo k proměně pořadí krajů z hlediska podílu seniorů v populaci: roku 2013 se poprvé stal krajem s minimálním podílem seniorů Středočeský kraj a ve vzájemném srovnání krajů se „omladil“ i kraj Hlavní město Praha, který ještě v roce 2011 měl podíl seniorů nejvyšší (i když už jen mírně nad druhým Královéhradeckým krajem). Od roku 2012 vykazuje pravidelně relativně nejvíce seniorů bilance obyvatel pro Královéhradecký kraj a podobně jako dříve Praha se zdejší hodnota podílu seniorů postupně ve statistice vyděluje od ostatních krajů. Díky nízkým meziročním přírůstkům Praha naopak klesla až na 9. příčku, kdy zastoupení seniorů je zde nyní jen mírně vyšší než republikový průměr (18,4 % vs. 18,3 %). I přesto zůstává v Praze vůbec nejvyšší absolutní počet seniorů ve věku nad 65 let (233,7 tisíce). Více jak 200 tisíc seniorů mělo na konci roku 2015 bydliště také ve Středočeském (227,3 tisíce), Moravskoslezském (219,1 tisíce) a Jihomoravském kraji (218,3 tisíce). Relativně nejvíce se přitom za posledních deset let zvýšil absolutní počet seniorů v Libereckém kraji (1,43krát), dále v Ústeckém (1,40x), Středočeském (1,39x) a Karlovarském (1,38x).

Tab. 8.1.5 Podíl a počet obyvatel ve věku 65+ let v krajích, 2005–2015 (k 31. 12.)

Kraj	Podíl seniorů (%)							Počet seniorů (tis.)		
	2005	2010	2011	2012	2013	2014	2015	2005	2009	2015
ČR	14,2	15,5	16,2	16,8	17,4	17,8	18,3	1 456,4	1 635,8	1 932,4
Hl. město Praha	15,6	16,4	17,2	17,6	18,1	18,2	18,4	184,4	205,9	233,7
Středočeský	14,1	14,7	15,3	15,8	16,3	16,7	17,1	163,6	186,4	227,3
Jihočeský	14,1	15,5	16,2	16,9	17,5	18,0	18,5	88,3	99,0	118,0
Plzeňský	14,7	16,0	16,7	17,3	17,9	18,4	18,8	81,3	91,7	108,3
Karlovarský	12,9	14,4	15,2	16,0	16,8	17,5	18,2	39,2	44,3	54,1
Ústecký	12,6	14,0	14,8	15,7	16,4	17,1	17,7	103,6	117,0	145,5
Liberecký	13,1	14,6	15,4	16,2	17,0	17,6	18,3	56,4	64,4	80,3
Královéhradecký	14,9	16,5	17,1	17,8	18,4	19,0	19,6	81,7	91,4	108,0
Pardubický	14,5	15,7	16,4	17,0	17,5	18,0	18,5	73,5	81,4	95,6
Vysočina	14,4	15,9	16,6	17,2	17,7	18,2	18,7	73,6	81,9	95,3
Jihomoravský	14,8	16,2	16,7	17,3	17,8	18,2	18,6	167,0	186,7	218,3
Olomoucký	14,2	15,8	16,4	17,1	17,7	18,2	18,7	90,9	101,3	118,8
Zlínský	14,6	16,2	16,8	17,3	17,8	18,3	18,8	86,1	95,7	110,1
Moravskoslezský	13,3	15,2	15,8	16,4	17,0	17,5	18,1	166,8	188,8	219,1

Podíl osob v produktivním věku 15-64 let se ve všech krajích postupně snižuje, a to poměrně jednotným tempem. Ve srovnání s rokem 2005 byl podíl obyvatel ve věku 15-64 let na konci roku 2015 ve všech krajích

o 6-8 % nižší, v roce 2015 meziročně klesl v jednotlivých krajích o 0,6 až 0,7 p. b. Relativně nejméně bylo osob produktivního věku (65,3 %) v populaci Královéhradeckého kraje, naopak nejvíce (67,1 %) v populaci Moravskoslezského kraje. Absolutně nejvyšší počet osob produktivního věku mělo však bydliště ve Středočeském kraji (873,4 tisíce), poté v Praze (844,9 tisíce) a teprve třetí nejvyšší absolutní počet připadl kraji Moravskoslezskému (813,9 tisíce). Nejnižší počet obyvatel produktivního věku byl evidován v Karlovarském kraji (199,3 tisíce), který je i celkově nejméně lidnatým krajem. V rámci pětiletých věkových skupin aktuálně ve většině krajů převládají osoby ve věku 40-44 let, pouze v Praze, Středočeském a Jihomoravském kraji početně převažuje věková skupina 35-39 let (stejně jako na úrovni republiky).

Index stáří – počet seniorů ve věku 65 a více let na sto dětí ve věku 0-14 let, který odráží proces stárnutí populace – se ve sledovaném období 2005–2015 výrazně navýšil. Na úrovni republiky vzrostl z 97 na 119, nejvýrazněji v Karlovarském kraji (z 85 na 122) a v kraji Moravskoslezském (z 89 na 122). Naopak nejmenší růst indexu stáří byl zaznamenán ve Středočeském kraji, kde se pravidelně zvyšuje až od roku 2011 a teprve v roce 2015 poprvé překročil hranici 100, tj. poprvé bylo v populaci tohoto kraje více obyvatel starších 65 let než dětí do 15 let věku. Obecnému trendu (pravidelného meziročního růstu) se zcela vymyká vývoj indexu stáří v Hlavním městě Praze, kde byl v roce 2015 mírně nižší než v roce 2005 (124 vs. 127) a vrcholu dosáhl v roce 2008 (130 seniorů na 100 dětí). V roce 2005 však byla hodnota indexu stáří v Praze mezi kraji ojediněle vysoká a nyní, s tím jak se v posledních pěti letech každoročně mírně snižuje, zatímco u ostatních krajů roste, nijak nevybočuje. Od roku 2014 připadá nejvíce seniorů na sto dětí shodně v Královéhradeckém a Zlínském kraji (126 v roce 2014 a 129 v roce 2015). Třetím nejstarším krajem byl podle indexu stáří na konci roku 2015 kraj Plzeňský (125), jen mírně nižší (124) byl index stáří v Olomouckém kraji, v Praze a v Kraji Vysočina. Naopak nízké hodnoty (kromě Středočeského kraje) zůstávají v Ústeckém a Libereckém kraji (méně než 120).

Tab. 8.1.6 Index stáří a průměrný věk obyvatel v krajích, 2005–2015 (k 31. 12.)

Kraj	Index stáří							Průměrný věk						
	2005	2010	2011	2012	2013	2014	2015	2005	2010	2011	2012	2013	2014	2015
ČR	97	108	110	113	116	117	119	40,0	40,8	41,1	41,3	41,5	41,7	41,9
Hl. město Praha	127	128	130	129	128	126	124	41,7	41,6	41,9	41,9	42,0	42,0	42,0
Středočeský	95	95	96	97	99	100	100	39,9	40,1	40,3	40,4	40,6	40,7	40,8
Jihočeský	95	107	110	113	116	118	120	39,8	40,9	41,2	41,4	41,6	41,9	42,1
Plzeňský	103	113	117	119	122	124	125	40,4	41,2	41,5	41,7	41,9	42,1	42,3
Karlovarský	85	98	103	109	113	118	122	39,1	40,4	40,9	41,2	41,5	41,8	42,1
Ústecký	80	91	96	101	105	109	112	39,0	40,0	40,4	40,6	40,9	41,2	41,4
Liberecký	86	97	101	105	109	113	116	39,4	40,3	40,6	40,9	41,1	41,4	41,6
Královéhradecký	100	113	116	121	124	126	129	40,3	41,3	41,5	41,8	42,0	42,3	42,5
Pardubický	95	107	110	113	116	118	121	39,8	40,8	41,0	41,2	41,5	41,7	41,9
Vysočina	94	110	113	116	120	122	124	39,5	40,8	41,1	41,3	41,6	41,9	42,1
Jihomoravský	102	115	116	118	120	121	122	40,3	41,1	41,3	41,5	41,7	41,9	42,0
Olomoucký	96	110	113	117	120	122	124	39,8	40,9	41,2	41,5	41,7	42,0	42,2
Zlínský	99	116	118	121	124	126	129	39,9	41,2	41,4	41,7	42,0	42,2	42,5
Moravskoslezský	89	106	109	112	116	119	122	39,4	40,6	40,9	41,2	41,5	41,8	42,0

Obdobné je pořadí krajů podle průměrného věku obyvatel. Od roku 2011 má nejmladší obyvatelstvo Středočeský kraj (40,8 let), mladší obyvatelstvo než úhrn republiky má již pouze Ústecký (41,4) a Liberecký (41,6) kraj. Průměrný věk obyvatel kraje Pardubického, Prahy, Moravskoslezského, Jihomoravského se výrazně neliší od průměru ČR (41,9-42,0 let). Mírně starší populaci mají kraje Jihočeský, Vysočina, Karlovarský a Olomoucký a Plzeňský (42,1-42,3 let). Nejstaršími kraji byly na konci roku 2015 Zlínský a Královéhradecký (42,5 roku).

Mezi lety 2005 a 2015 vzrostl průměrný věk o 1,9 roku v úhrnu za ČR. Přírůstek byl nejnižší u Prahy (+0,2) a dále ve Středočeském kraji (+0,9), v ostatních krajích vzrostl průměrný věk obyvatel o 1,8-3,0 roku, nejvíce



v Karlovarském. Karlovarský kraj, který byl ještě v roce 2005 krajem s druhým nejmladším obyvatelstvem, tak nyní patří spíše k průměrným či mírně starším krajům. Díky vývoji průměrného věku v Praze, který obdobně jako u ukazatele indexu stárí dříve vysoce převyšoval ostatní kraje, se variabilita krajů podle průměrného věku obyvatel (rozpětí maximálních a minimálních hodnot) mezi lety 2005 a 2015 snížila.

8.2 Sňatečnost

Dlouhodobý pokles počtu sňatků obyvatel ČR se zastavil v roce 2013, kdy bylo uzavřeno vůbec nejméně manželství v historii ČR. V letech 2014 a 2015 počet sňatků meziročně vzrostl a stejně se vyvíjel i ve většině krajů. Pouze v Karlovarském a Libereckém kraji byl zaznamenán pokles mezi roky 2013 a 2014 a v kraji Královéhradeckém mezi roky 2014 a 2015, ve všech případech však byl spjat s vyšším meziročním přírůstkem v následujícím či předchozím roce. Ve všech krajích byl počet uzavřených manželství v roce 2015 nižší než v roce 2005 a nejvíce manželství bylo ve sledovaném období uzavřeno v roce 2007.

Většinu sňatků uzavírají osoby dosud svobodné. Podíl sňatků dvou svobodných snoubenců (tzv. protogamní sňatky) se však v jednotlivých krajích významně liší, přičemž regionální obraz zůstává neměnný (rozpětí hodnot se však mezi lety 2005 a 2015 snížilo). Minima přísluší krajům Karlovarský a Ústecký, kde je podíl protogamních sňatků pod úrovní 60 %. Na druhé straně žebříčku zastoupení protogamních sňatků převyšuje hranici 70 %, a to v Kraji Vysočina (74,7 % - maximum v roce 2015), Zlínský, Jihomoravský a Pardubický.

Tab. 8.2.1 Sňatky v krajích*, 2005–2015

Kraj	Sňatky celkem							Protogamní sňatky (%)		
	2005	2010	2011	2012	2013	2014	2015	2005	2010	2015
ČR	51 829	46 746	45 137	45 206	43 499	45 575	48 191	64,5	64,4	67,8
Hl. město Praha	6 777	5 978	5 873	5 807	5 531	5 862	6 073	63,4	63,2	69,4
Středočeský	5 989	5 732	5 540	5 567	5 252	5 376	5 903	62,2	62,2	65,2
Jihočeský	3 075	2 891	2 845	2 756	2 600	2 806	2 887	64,7	65,3	69,4
Plzeňský	2 745	2 545	2 454	2 498	2 367	2 519	2 638	62,8	62,6	64,9
Karlovarský	1 583	1 280	1 238	1 297	1 300	1 249	1 392	52,9	53,6	57,7
Ústecký	4 320	3 669	3 447	3 341	3 161	3 325	3 572	56,3	54,4	59,2
Liberecký	2 278	1 928	1 954	1 929	1 877	1 849	2 031	59,4	59,9	63,3
Královéhradecký	2 706	2 484	2 347	2 337	2 268	2 508	2 465	64,3	63,5	65,6
Pardubický	2 468	2 166	2 228	2 205	2 057	2 232	2 382	68,9	69,2	71,2
Vysočina	2 428	2 216	2 167	2 208	2 043	2 188	2 333	71,5	73,1	74,7
Jihomoravský	5 693	5 099	4 894	4 973	5 043	5 153	5 414	68,7	69,1	71,4
Olomoucký	3 063	2 675	2 605	2 669	2 632	2 737	2 864	66,5	67,3	69,9
Zlínský	2 804	2 564	2 404	2 420	2 383	2 482	2 696	73,4	72,6	73,2
Moravskoslezský	5 900	5 519	5 141	5 199	4 985	5 289	5 541	66,2	64,3	68,9

* Podle kraje trvalého bydliště ženicha.

Hodnocení intenzity sňatečnosti je na úrovni krajů obtížné. Nelze vypočítat tzv. čisté míry sňatečnosti (počet sňatků na tisíc obyvatel svobodných, rozvedených či ovdovělých), neboť na úrovni krajů neexistují bilance obyvatel podle rodinného stavu. Lze tedy vyjít pouze z redukovaných měr sňatečnosti, které počty sňatků v daném věku porovnávají s celkovým počtem obyvatel (bez ohledu na rodinný stav, tedy včetně osob již vdaných a ženatých). Zároveň při výpočtu tohoto ukazatele v úhrnném pohledu kombinujeme tzv. prvossňatečnost a sňatečnost opakovanou, která se svou výší a věkovým profilem liší (viz kapitola 3).

Pro popis intenzity sňatečnosti v kraji, resp. analýzu jejích regionálních rozdílů, byla zvolena úhrnná redukovaná sňatečnost, resp. součet redukovaných měr sňatečnosti pro věky 16-49 let. Na počátku sledovaného období v roce 2005 se úhrnná redukovaná sňatečnost mužů nacházela v rozmezí 0,54 (sňatků na jednoho obyvatele tohoto věku) v Olomouckém kraji po 0,63 v Praze, u žen mezi 0,60 (Olomoucký kraj) a 0,67 (Liberecký kraj). Vrcholu dosahovala ve všech krajích v roce 2007 (0,60-0,68 u mužů a 0,67-0,77 u žen), minima obvykle v roce 2013 (u mužů pod 0,5). V letech 2014 a 2015 se úhrnná redukovaná sňatečnost meziročně zvyšovala, pouze v Karlovarském, Libereckém a Královéhradeckém kraji byl přírůstek jen

v jednom z těchto dvou let, obdobně jako u absolutního počtu sňatků. V roce 2015 se úhrnná redukovaná sňatečnost mužů (pro věkovou skupinu 16-49 let) pohybovala mezi 0,52 v Ústeckém kraji až 0,60 v Kraji Vysočina, výsledné hodnoty za ženy byly v rozmezí 0,57 v Praze až 0,69 v Kraji Vysočina. Mezi kraje s vyšší úrovní sňatečnosti mužů i žen lze pro období let 2011–2015 zařadit kraj Královéhradecký, Vysočina, Zlínský, Jihočeský a Pardubický, naopak nízkou sňatečností se vyznačovalo obyvatelstvo Prahy a kraje Ústeckého a Karlovarského. Na počátku sledované dekády byl regionální obraz redukované sňatečnosti odlišný, mezi regiony s vyšší sňatečností patřila například i Praha, Středočeský a Ústecký kraj.

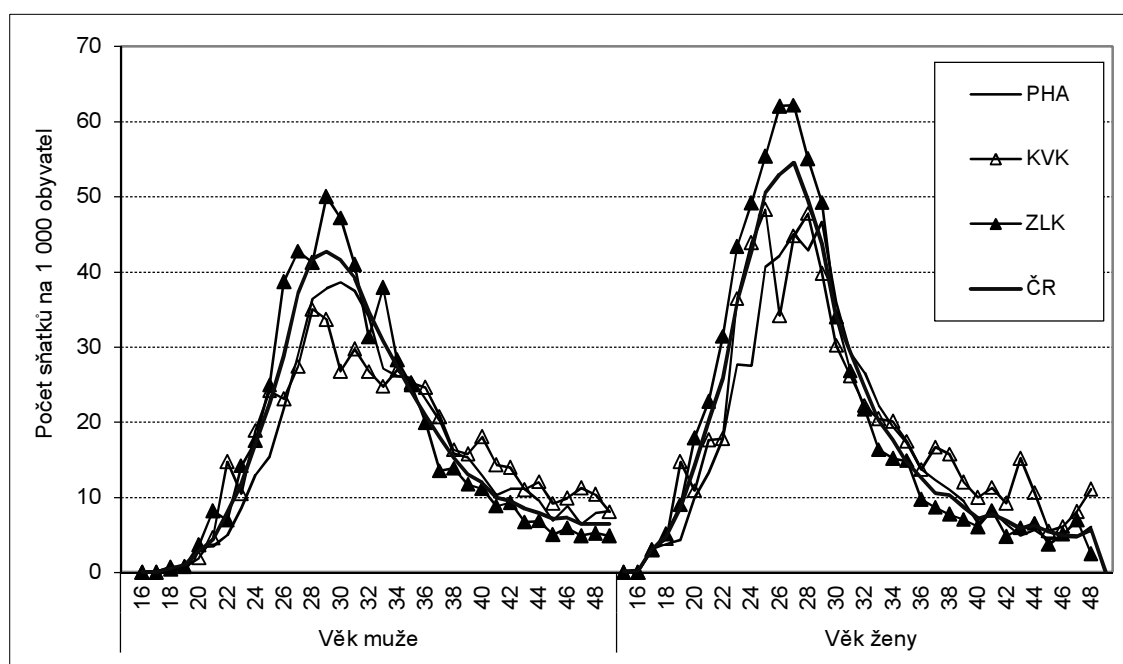
Tab. 8.2.2 Úhrnná redukovaná sňatečnost* podle pohlaví v krajích, 2005–2015

Kraj	Muži							Ženy						
	2005	2010	2011	2012	2013	2014	2015	2005	2010	2011	2012	2013	2014	2015
ČR	0,58	0,51	0,51	0,51	0,50	0,53	0,56	0,63	0,59	0,58	0,59	0,57	0,60	0,64
Hl. město Praha	0,63	0,48	0,49	0,49	0,48	0,51	0,53	0,65	0,54	0,55	0,54	0,52	0,55	0,57
Středočeský	0,60	0,52	0,51	0,52	0,49	0,51	0,56	0,65	0,59	0,58	0,58	0,56	0,59	0,64
Jihočeský	0,57	0,54	0,55	0,54	0,52	0,56	0,59	0,63	0,61	0,61	0,60	0,58	0,62	0,66
Plzeňský	0,58	0,52	0,51	0,52	0,50	0,54	0,56	0,64	0,60	0,58	0,60	0,59	0,61	0,67
Karlovarský	0,58	0,47	0,47	0,50	0,50	0,49	0,55	0,63	0,52	0,54	0,57	0,57	0,58	0,64
Ústecký	0,59	0,50	0,49	0,47	0,45	0,47	0,52	0,65	0,57	0,57	0,55	0,52	0,56	0,61
Liberecký	0,60	0,50	0,52	0,53	0,52	0,51	0,57	0,67	0,58	0,60	0,61	0,60	0,59	0,65
Královéhradecký	0,58	0,54	0,52	0,54	0,52	0,58	0,58	0,65	0,62	0,60	0,61	0,59	0,67	0,66
Pardubický	0,56	0,50	0,52	0,53	0,50	0,55	0,59	0,62	0,57	0,60	0,61	0,57	0,62	0,68
Vysočina	0,55	0,52	0,53	0,55	0,51	0,55	0,60	0,63	0,60	0,61	0,63	0,59	0,63	0,69
Jihomoravský	0,58	0,51	0,50	0,51	0,52	0,54	0,57	0,63	0,60	0,56	0,58	0,58	0,61	0,64
Olomoucký	0,54	0,49	0,49	0,52	0,51	0,54	0,57	0,60	0,57	0,55	0,59	0,58	0,62	0,65
Zlínský	0,55	0,53	0,50	0,52	0,52	0,55	0,59	0,61	0,59	0,59	0,60	0,60	0,64	0,68
Moravskoslezský	0,55	0,53	0,51	0,52	0,50	0,54	0,57	0,61	0,60	0,58	0,59	0,58	0,61	0,65

* Součet redukovaných měr sňatečnosti pro věky 16-49 let.

Věkově specifický profil redukované sňatečnosti je poměrně jednotný. Nejvíce sňatků na tisíc obyvatel uzavírají muži i ženy ve věku 28-30 let, ani v Praze není vrchol posunut výrazně za hranici 30. roku věku. Ve věku nad 40 let se profiluje vyšší sňatečnost v krajích s vyšším podílem opakovaných sňatků (viz Karlovarský kraj v obr. 8.1).

Obr. 8.1 Redukované míry sňatečnosti podle pohlaví a věku, vybrané kraje, 2015



8.3 Rozvodovost

Údaje o rozvodech¹⁸ předává ČSÚ Ministerstvo spravedlnosti ČR. Podle získaných údajů počet rozvodů v roce 2015 meziročně klesl na 26 083 a byl tak nejnižší ve sledovaném desetiletém období. Minimální byl v roce 2015 počet rozvodů také v šesti krajích, další dva kraje zaznamenaly minimum v roce 2014, zbylé již roku 2012. V roce 2015 byly poprvé v datech Ministerstva spravedlnosti ČR zachyceny rozvody iniciované společným návrhem (obou manželů) na rozvod. V Plzeňském, Karlovarském a Zlínském kraji byl společný návrh nově převažujícím typem návrhu, v Moravskoslezském kraji byl počet rozvodů na společný návrh s počtem rozvodů na návrh ženy (dosud obecně převažující) téměř vyrovnaný. V úhrnu všech krajů však bylo nadále nejvíce rozvodů (44,5 %) s navrhovatelem - ženou.

Tab. 8.3.1 Rozvody v krajích, 2005–2015

Kraj	Rozvody celkem							Navrhovatel rozvodu (2015)		
	2005	2010	2011	2012	2013	2014	2015	Muž	Žena	Oba
ČR	31 288	30 783	28 113	26 402	27 895	26 764	26 083	6 303	11 604	8 176
Hl. město Praha	3 680	3 524	3 220	2 788	3 002	2 828	2 983	735	1 241	1 007
Středočeský	3 692	4 130	3 615	3 614	3 793	3 938	3 670	991	1 678	1 001
Jihočeský	1 886	1 863	1 807	1 595	1 747	1 568	1 583	377	662	544
Plzeňský	1 683	1 626	1 630	1 452	1 613	1 374	1 462	270	583	609
Karlovarský	1 192	1 028	891	880	879	777	747	127	203	417
Ústecký	2 894	2 573	2 319	2 294	2 252	2 352	2 117	602	1 068	447
Liberecký	1 394	1 351	1 296	1 142	1 311	1 236	1 235	331	660	244
Královéhradecký	1 716	1 640	1 459	1 354	1 543	1 379	1 360	330	610	420
Pardubický	1 417	1 281	1 258	1 275	1 257	1 330	1 219	266	576	377
Vysočina	1 247	1 328	1 105	995	1 125	1 107	1 049	272	517	260
Jihomoravský	3 154	3 548	2 945	3 001	3 000	2 924	2 770	723	1 393	654
Olomoucký	1 926	1 823	1 733	1 526	1 713	1 521	1 515	376	708	431
Zlínský	1 420	1 472	1 415	1 327	1 381	1 277	1 323	243	501	579
Moravskoslezský	3 987	3 596	3 420	3 159	3 279	3 153	3 050	660	1 204	1 186

Tab. 8.3.2 Podíl rozvodů vyššího pořadí (%) podle pohlaví v krajích, 2005–2015

Kraj	Muži							Ženy						
	2005	2010	2011	2012	2013	2014	2015	2005	2010	2011	2012	2013	2014	2015
ČR	19,9	19,5	19,4	19,4	20,0	20,1	19,3	19,1	18,8	19,1	19,1	19,1	19,4	18,8
Hl. město Praha	23,5	22,4	22,1	20,9	22,5	19,8	19,4	20,5	19,4	20,2	19,5	18,9	17,3	18,1
Středočeský	20,0	19,4	20,4	19,2	20,1	20,3	20,2	19,9	20,6	20,4	19,2	19,0	20,3	19,4
Jihočeský	18,5	20,1	19,8	20,8	21,8	19,5	19,5	19,6	19,2	20,3	21,2	20,1	19,4	19,4
Plzeňský	20,9	21,6	20,6	19,8	21,0	21,4	18,9	20,2	21,5	20,1	20,9	19,9	21,5	18,1
Karlovarský	27,9	25,0	24,1	26,6	24,8	28,1	26,0	29,4	25,9	23,2	24,7	24,6	26,8	26,2
Ústecký	24,8	22,3	23,2	23,1	23,2	22,4	23,5	23,9	21,9	22,5	22,8	23,4	21,6	23,0
Liberecký	22,4	23,9	23,8	25,3	23,6	23,8	23,2	21,6	24,4	23,7	25,3	22,9	23,2	21,9
Královéhradecký	21,2	20,5	19,7	19,7	20,4	22,0	19,1	18,3	18,7	19,5	19,7	20,0	22,1	20,0
Pardubický	19,1	19,3	17,2	19,5	18,9	19,6	19,6	16,4	18,7	18,2	19,0	16,9	17,8	19,7
Vysočina	16,0	15,7	14,1	17,1	16,1	18,8	15,2	14,8	15,4	15,9	17,0	17,1	16,1	16,5
Jihomoravský	17,2	15,5	17,4	16,5	16,6	18,9	16,8	16,1	14,9	17,4	16,3	17,2	17,4	15,8
Olomoucký	16,0	17,7	18,2	18,1	19,0	16,4	18,7	15,4	15,7	16,9	17,6	18,4	16,7	16,7
Zlínský	14,5	14,1	13,7	12,7	15,6	15,9	13,5	15,4	14,1	13,9	13,2	14,7	15,8	15,0
Moravskoslezský	17,2	18,1	16,9	17,3	18,3	19,0	18,6	17,3	17,0	16,5	16,8	17,7	19,2	17,7

Zhruba pětina rozvodů ukončuje manželství vyššího než prvního pořadí. I zde lze najít diference mezi krají, která se v čase v podstatě nemění. Zastoupení rozvodů vyššího pořadí je tradičně nejvyšší v Karlovarském,

¹⁸ Rozvody se třídí podle posledního společného bydliště manželů.

Ústeckém a Libereckém kraji. V roce 2015 jich bylo relativně nejvíce v Karlovarském, a to 26,0 % na straně mužů a 26,2 % na straně žen. Na druhém konci žebříčku se nachází kraje moravské (se Zlínským v čele) a Kraj Vysočina, kde je úroveň rozvodovosti dlouhodobě nízká. Rozvody obyvatel Zlínského kraje se v roce 2015 týkaly vyšších pořadí manželství pouze z 13,5 % u mužů a z 15,0 % u žen.

Hodnocení intenzity rozvodovosti bývá standardně založeno na mírách rozvodovosti podle délky trvání manželství, tj. poměru počtu rozvodů v dané délce trvání manželství a počtu sňatků uzavřených před daným počtem let. Pro správnou (metodicky čistou) aplikaci tohoto výpočtu v regionálním pohledu však chybí u rozvodu údaj o adrese při uzavření sňatku, který by umožnil správné přiřazení rozvodu k původnímu souboru sňatků (dle regionu). V krajích s vysokou mírou migrace tak může být intenzita rozvodovosti „deformována“. Například při výpočtu rozvodovosti obyvatel Středočeského kraje jsou rozvody, kde poslední společné bydliště manželů patřilo do Středočeského kraje, vztahovány k počtu sňatků, které uzavřeli před daným počtem let ženiši z tohoto kraje. Avšak vzhledem k intenzivní migraci do Středočeského kraje je zřejmé, že určitá, pravděpodobně nemalá část rozvedených v době sňatku (jako ženiši) ještě bydliště ve Středočeském kraji neměla. Tato metodická nepřesnost tak může stát za vypočtenou vysokou rozvodovostí ve Středočeském kraji (nebo ji i přímo způsobovat), která je od roku 2010 z krajů nejvyšší. Opačným směrem může být deformována úroveň rozvodovosti například v Moravskoslezském kraji, který dlouhodobě ztrácí obyvatele migrací.

Středočeský kraj byl jediným krajem, který měl v posledním desetiletí každoročně úroveň rozvodovosti vyšší, než činil celorepublikový průměr. V roce 2014 úhrnná rozvodovost ve Středočeském kraji dokonce přesáhla 60 %, při setrvání měř rozvodovosti roku 2015 by se zde rozvedlo 58,1 % manželství. Nadprůměrnou rozvodovost ve sledovaném desetiletí v úhrnu vykazoval dále Liberecký kraj, Karlovarský (v posledních dvou letech ale již pod průměrem ČR), Ústecký a Plzeňský kraj. Nejnižší rozvodovost tradičně mívají obyvatelé Kraje Vysočina (39,0 % v roce 2015) a Zlínského kraje (42,9 %), v posledních letech také obyvatelé Prahy (43,5 %).

Tab. 8.3.3 Rozvodovost v krajích, 2005–2015

Kraj	Úhrnná rozvodovost (%)							Průměrná délka trvání manželství při rozvodu						
	2005	2010	2011	2012	2013	2014	2015	2005	2010	2011	2012	2013	2014	2015
ČR	47,3	50,0	46,2	44,5	47,8	46,7	46,5	12,1	12,7	12,9	12,8	13,0	13,1	13,0
Hl. město Praha	46,8	47,4	43,6	38,6	42,0	40,4	43,5	12,6	12,2	12,8	12,6	12,9	12,7	12,5
Středočeský	52,4	61,2	54,4	55,1	58,4	61,5	58,1	11,6	12,3	12,2	12,6	12,8	12,7	12,9
Jihočeský	48,1	50,7	50,0	44,8	50,1	45,5	47,1	11,8	12,7	12,7	12,8	12,8	13,3	12,8
Plzeňský	47,5	49,2	50,3	45,7	52,0	45,2	48,6	11,7	12,5	12,4	12,5	12,3	12,3	12,7
Karlovarský	55,3	53,2	46,6	46,9	48,6	44,0	43,5	10,7	11,2	11,7	11,8	11,9	12,0	12,1
Ústecký	51,5	49,4	45,2	46,3	46,8	49,6	45,7	11,4	12,2	12,4	12,1	12,1	12,5	12,7
Liberecký	49,6	50,8	48,9	44,1	52,2	49,8	50,8	11,5	12,7	12,9	12,7	12,4	12,9	12,8
Královéhradecký	48,4	49,7	45,2	43,2	49,5	45,2	45,4	12,2	13,1	13,0	12,6	13,4	13,3	13,3
Pardubický	44,4	43,1	42,7	44,3	44,5	48,1	44,8	12,2	13,1	13,5	13,3	13,4	13,3	13,3
Vysočina	39,3	44,6	38,2	35,5	40,3	40,5	39,0	12,1	13,5	13,0	12,9	13,5	13,3	13,6
Jihomoravský	43,9	52,8	44,2	46,4	47,1	46,5	45,1	12,6	13,2	13,6	13,3	13,5	13,7	13,4
Olomoucký	46,7	48,4	46,6	42,4	48,5	43,9	44,9	13,1	13,2	13,7	13,3	13,6	13,6	13,4
Zlínský	38,9	43,0	42,1	40,3	42,7	40,7	42,9	12,6	13,8	13,7	13,9	14,0	13,8	13,8
Moravskoslezský	47,6	47,5	45,5	43,4	46,2	44,9	44,9	12,7	12,8	13,2	13,1	13,1	13,5	13,3

Průměrná délka trvání manželství při rozvodu se mezi lety 2005 a 2015 zvýšila z 12,1 na 13,0 let. Vzrostla i ve všech jednotlivých krajích ČR s výjimkou Prahy, kde byla o 0,1 roku kratší než v roce 2005 (tehdy šlo ale o ojediněle vyšší hodnotu než průměr ČR a průměrná délka trvání manželství při rozvodu měla v letech 2006–2013 i zde rostoucí trend). Zároveň si kraje, co se týče průměrné délky trvání manželství při rozvodu, udržovaly svou pozici nad či pod průměrem ČR. Vyšší průměrnou délku trvání manželství při rozvodu vykazují kraje moravské a kraje na pomezí Čech a Moravy. Od roku 2006 nepřetržitě v průměru nejdéle trvalo manželství při rozvodu u obyvatelů Zlínského kraje (13,8 let v roce 2015). Naopak nejkratší bylo vždy



rozvedené manželství v Karlovarském kraji (12,1 roku v roce 2015). Nižší délku trvání pravidelně zaznamenávala i rozvedená manželství v Ústeckém či Plzeňském kraji (12,7 roku), v roce 2015 také obyvatel Prahy (12,5 roku). Přestože kratší průměrná délka trvání manželství se obvykle pojí s vyšší úhrnnou rozvodovostí a naopak, Praha má nižší úhrnnou rozvodovost i průměrnou délku trvání manželství při rozvodu. V pozadí může být jak metodika výpočtu, tak specifika složení obyvatelstva hlavního města (výrazné zastoupení cizinců).

8.4 Porodnost

Během poslední dekády porodnost vrcholila v letech 2008–2009, pouze v Praze roku 2010. Mezi lety 2010 a 2011 byl ve všech krajích zaznamenán výrazný pokles v počtu živě narozených dětí (o 7 % na úrovni ČR, v krajích o 4-11 %). V následujících dvou letech již byly meziroční změny obecně mírnější, v některých krajích i na straně přírůstků, na úrovni republiky však počet živě narozených v roce 2012 stagnoval, resp. v roce 2013 se mírně snížil (o 2 %). Obrat nastal v roce 2014, kdy bylo živě narozených meziročně o 3 % více, v roce 2015 pak o 1 %. Zatímco v roce 2014 přibýlo živě narozených ve 12 ze 14 krajů, v roce 2015 meziroční růst zaznamenalo 10 krajů. Nejvýrazněji (o 6 %) vzrostl počet živě narozených v kraji Libereckém. Ve čtyřech krajích (Pardubický, Karlovarský, Moravskoslezský a Jihomoravský) byl v roce 2015 naopak počet živě narozených nižší než v roce 2014, ovšem pouze mírně (do -2 %). V Karlovarském kraji přitom šlo o vůbec nejnižší počet živě narozených od roku 2005. Zároveň jde o kraj, který i díky své velikosti populace má narozených dětí ze všech krajů nejméně. Naopak nejvyšší počet dětí se v letech 2014 a 2015 narodil ženám s evidovaným bydlištěm v kraji Hlavní město Praha (14 759 v roce 2015). Dříve přitom převažovaly děti žen s bydlištěm ve Středočeském kraji.

Tab. 8.4.1 Živě narození v krajích, 2005–2015

Kraj	Živě narození celkem (tisíce)							z toho mimo manželství (%)		
	2005	2010	2011	2012	2013	2014	2015	2005	2010	2015
ČR	102 211	117 153	108 673	108 576	106 751	109 860	110 764	31,7	40,3	47,8
Hl. město Praha	11 943	14 792	13 968	14 176	13 867	14 624	14 759	28,0	35,3	41,2
Středočeský	12 113	15 212	14 531	14 428	14 218	14 572	14 602	29,0	36,9	45,7
Jihočeský	6 137	6 933	6 379	6 655	6 374	6 437	6 600	29,4	40,4	48,3
Plzeňský	5 445	6 242	5 566	5 768	5 510	5 674	5 861	32,4	41,7	49,4
Karlovarský	3 014	3 313	3 014	2 820	2 826	2 764	2 731	49,4	58,5	62,6
Ústecký	8 725	9 275	8 645	8 215	8 060	8 292	8 313	48,0	54,4	62,3
Liberecký	4 271	5 120	4 654	4 592	4 535	4 435	4 683	37,9	45,5	53,7
Královéhradecký	5 405	6 021	5 437	5 467	5 451	5 518	5 582	30,4	40,8	49,7
Pardubický	4 909	5 721	5 312	5 385	5 077	5 410	5 302	27,8	38,1	47,2
Vysočina	5 070	5 357	5 075	5 148	4 920	5 334	5 349	22,7	33,7	42,2
Jihomoravský	11 149	13 040	12 404	12 339	12 403	12 802	12 771	26,4	35,8	43,1
Olomoucký	6 183	6 922	6 311	6 303	6 322	6 400	6 498	31,2	39,9	48,2
Zlínský	5 670	6 106	5 570	5 493	5 585	5 599	5 847	21,5	31,9	40,6
Moravskoslezský	12 177	13 099	11 807	11 787	11 603	11 999	11 866	36,5	44,2	52,2

Pokles počtu narozených dětí mezi roky 2010 a 2011 se týkal nejen dětí narozených v manželství, ale (výjimečně) také dětí narozených mimo manželství. Od roku 2012 však ve všech krajích pokračuje rostoucí trend počtu živě narozených mimo manželství s jedinou výjimkou Karlovarského kraje, kde spíše stagnuje. Absolutně nejvíce dětí (6 670) se mimo manželství v roce 2015 narodilo ženám ze Středočeského kraje, tuto statistiku vedou od roku 2011. V předchozích letech bylo nejvíce narozených mimo manželství v kraji Moravskoslezském. Co se však týče podílu živě narozených mimo manželství, ten ve sledovaném období dosahoval nejvyšších hodnot vždy v kraji Karlovarském (49,4 % v roce 2005 a 62,6 % v roce 2015) a dále v Ústeckém (růst ze 48,0 % na 62,3 %), o třetí a čtvrtou příčku se střídaly kraje Liberecký (53,7 % v roce 2015) a Moravskoslezský (52,2 % v roce 2015). Naopak relativně nejvíce v manželství rodily ženy ze Zlínského kraje: v roce 2005 zde byl podíl živě narozených mimo manželství 21,5 %, v roce 2015 pak 40,6 %. Další kraje, které se vydělovaly nižším podílem narozených mimo manželství, byly kraje Vysočina,

Jihomoravský a také Praha. Podíl dětí, které se živě narodily nevdaných ženám, se ve sledované dekádě pravidelně zvyšoval ve všech krajích, meziroční stagnace/pokles tohoto ukazatele byla zaznamenána pouze výjimečně. Nejvýrazněji se během posledních deseti let podíl dětí narozených mimo manželství navýšil v krajích s nízkou nemanželskou porodností – ve Zlínském kraji a v Kraji Vysočina se téměř zdvojnásobil. Naopak nejméně se zvýšily (již vysoké) podíly dětí narozených mimo manželství v kraji Karlovarském a Ústeckém (1,3x).

V letech 2014 a 2015 výrazněji rostla také úroveň plodnosti. V roce 2014 se meziročně zvýšila o 0,07 na 1,53 dítěte na jednu ženu, čímž se po dvaceti letech plodnost v ČR odpoutala z oblasti nízké plodnosti (pod 1,5 dítěte na jednu ženu). V roce 2015 se úhrnná plodnost dále zvýšila o čtyři setiny na 1,57 dítěte na jednu ženu. Také úhrnná plodnost v jednotlivých krajích se v letech 2014 i 2015 zvýšila, pouze v Pardubickém kraji v posledním roce stagnovala, avšak na relativně vysoké úrovni 1,58. I přesto v pásnu nízké plodnosti stále v roce 2015 zůstaly dva kraje – Karlovarský (1,45) a Praha (1,47), když hranice 1,50 dosáhl po mnohých letech opět i Moravskoslezský kraj.

Tab. 8.4.2 Plodnost v krajích, 2005–2015

Kraj	Úhrnná plodnost							Průměrný věk žen při narození dítěte						
	2005	2010	2011	2012	2013	2014	2015	2005	2010	2011	2012	2013	2014	2015
ČR	1,28	1,49	1,43	1,45	1,46	1,53	1,57	28,6	29,6	29,7	29,8	29,9	29,9	30,0
Hl. město Praha	1,24	1,39	1,35	1,38	1,36	1,45	1,47	30,2	31,2	31,2	31,4	31,5	31,5	31,6
Středočeský	1,34	1,58	1,52	1,54	1,54	1,61	1,64	28,6	29,7	29,8	29,9	30,0	30,0	30,1
Jihočeský	1,26	1,49	1,41	1,51	1,48	1,53	1,60	28,6	29,5	29,6	29,5	29,7	29,8	29,8
Plzeňský	1,29	1,49	1,37	1,45	1,41	1,47	1,55	28,4	29,3	29,4	29,4	29,5	29,7	29,6
Karlovarský	1,28	1,49	1,43	1,37	1,42	1,42	1,45	27,9	28,5	28,6	28,8	28,7	28,8	29,0
Ústecký	1,38	1,55	1,51	1,46	1,47	1,56	1,60	27,6	28,5	28,4	28,5	28,6	28,6	28,7
Liberecký	1,27	1,58	1,48	1,49	1,51	1,51	1,63	28,5	29,3	29,4	29,4	29,5	29,6	29,7
Královéhradecký	1,30	1,53	1,42	1,46	1,49	1,55	1,60	28,5	29,6	29,8	29,8	29,8	29,9	29,9
Pardubický	1,26	1,52	1,46	1,51	1,45	1,58	1,58	28,4	29,6	29,6	29,7	29,8	29,9	30,0
Vysočina	1,29	1,45	1,42	1,47	1,44	1,59	1,63	28,4	29,5	29,7	29,7	29,9	29,9	30,0
Jihomoravský	1,26	1,49	1,44	1,45	1,48	1,55	1,58	28,7	29,8	30,0	30,1	30,1	30,2	30,3
Olomoucký	1,23	1,47	1,39	1,41	1,45	1,50	1,56	28,7	29,5	29,5	29,7	29,8	29,8	29,9
Zlínský	1,23	1,41	1,34	1,35	1,40	1,43	1,53	28,9	29,9	30,2	30,2	30,2	30,5	30,4
Moravskoslezský	1,28	1,47	1,38	1,41	1,41	1,49	1,50	28,1	29,0	29,0	29,1	29,2	29,3	29,4

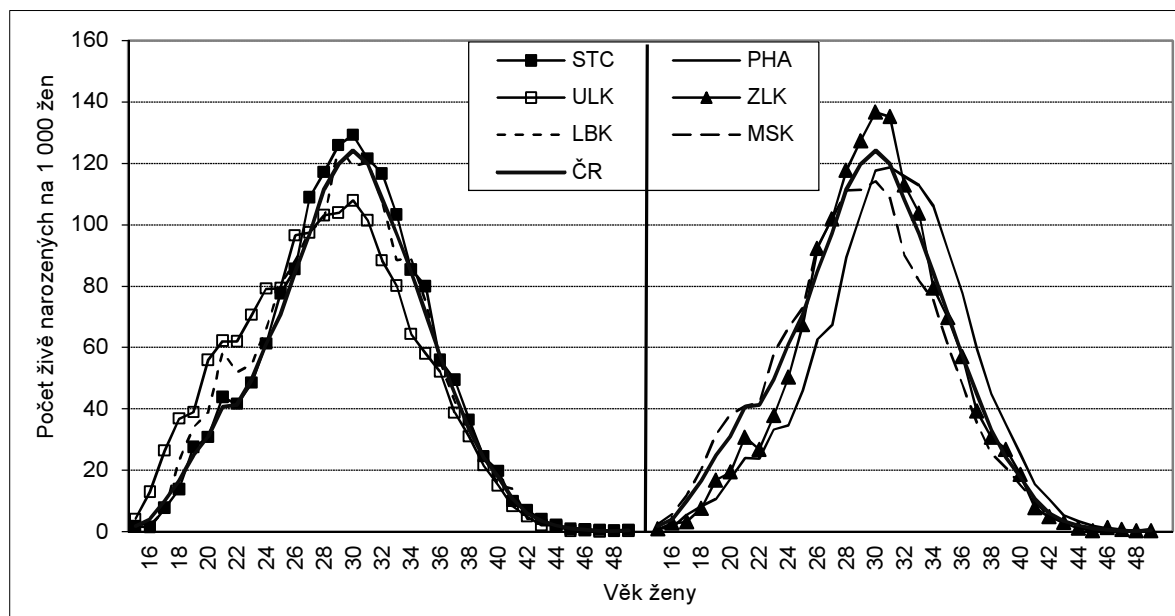
Pořadí krajů podle výše úhrnné plodnosti se ve sledovaném období 2005–2015 mírně proměnilo, v roce 2015 bylo přítom rozpětí hodnot pro jednotlivé kraje ČR vyšší než v roce 2005. Stabilně vysoká (v relaci k ostatním krajům) byla plodnost žen Středočeského kraje. V roce 2005 byla druhá nejvyšší (1,34 dítěte na jednu ženu), roku 2009 a poté nepřetržitě od roku 2011 nejvyšší (1,64 v roce 2015). Nadprůměrné hodnoty úhrnné plodnosti se týkaly (s ojedinělými výjimkami) i krajů Ústeckého (na počátku sledovaného období byl krajem s vůbec nejvyšší plodností), Libereckého, Královéhradeckého a Pardubického. Nadprůměrnou plodnost měl v posledních letech (oproti první polovině sledovaného období) také kraj Jihomoravský, Vysočina (z 12. místa v letech 2007, 2009 a 2010 se posunula na 2. místo v letech 2014 a 2015) a Jihočeský. Naopak ke krajům s podprůměrnou plodností se přesunuly kraje Plzeňský a Karlovarský. Stabilně nízká byla plodnost v Olomouckém a Zlínském kraji a v Praze, až na výjimečné roky 2005 a 2007 také v Moravskoslezském kraji.

Na rozdíl od výše úhrnné plodnosti se rozložení krajů podle průměrného věku ženy při porodu nijak významně od roku 2005 nezměnilo. Nejstarší byly vždy s převahou rodičky z Prahy (31,6 let v roce 2015) a dále ze Zlínského (30,4) a Jihomoravského (30,3) kraje. Naopak v průměru nejmladší zůstávají ženy při porodu v Ústeckém (28,7), Karlovarském (29,0) a také v Moravskoslezském (29,4) kraji. Variabilita tohoto ukazatele se přitom spíše zvyšuje, když nejméně se průměrný věk (o 1,0-1,1 roku mezi 2005 a 2015) navýšil v krajích s nejnižšími hodnotami. Z obrázku 8.2 je zřejmé, že vysoký náskok Prahy v průměrném věku žen



při porodu je dán jednak vyšší plodností žen starších (nad 35 let), tak nízkou plodností žen mladších (až do 30 let věku).

Obr. 8.2 Věkově specifické míry plodnosti, kraje s vyšší a nižší úhrnnou úrovní plodnosti, 2015



Specifikace rozložení plodnosti podle věku žen lze najít i v dalších krajích. Vysoká plodnost žen Středočeského kraje i Kraje Vysočina se váže k vyšší plodnosti dvou největších skupin 25-29 a 30-34 let. Ústecký kraj však má vysokou plodnost jednoznačně zásluhou nejmladších věkových skupin 15-19 a 20-24 let, obdobně je tomu v Libereckém kraji. Také u krajů s nízkou plodností nejde vždy o nízkou plodnost všech věkových skupin. Například ženy ze Zlínského kraje mají nízkou plodnost v nejmladších věkových skupinách, plodnost je více koncentrována do věkových skupin 25-29 a 30-34 let. A v Karlovarském kraji je vůbec nejnižší úhrnná plodnost z krajů ČR, přestože míra plodnosti žen ve věku 15-19 a 20-24 let je zde druhá nejvyšší.

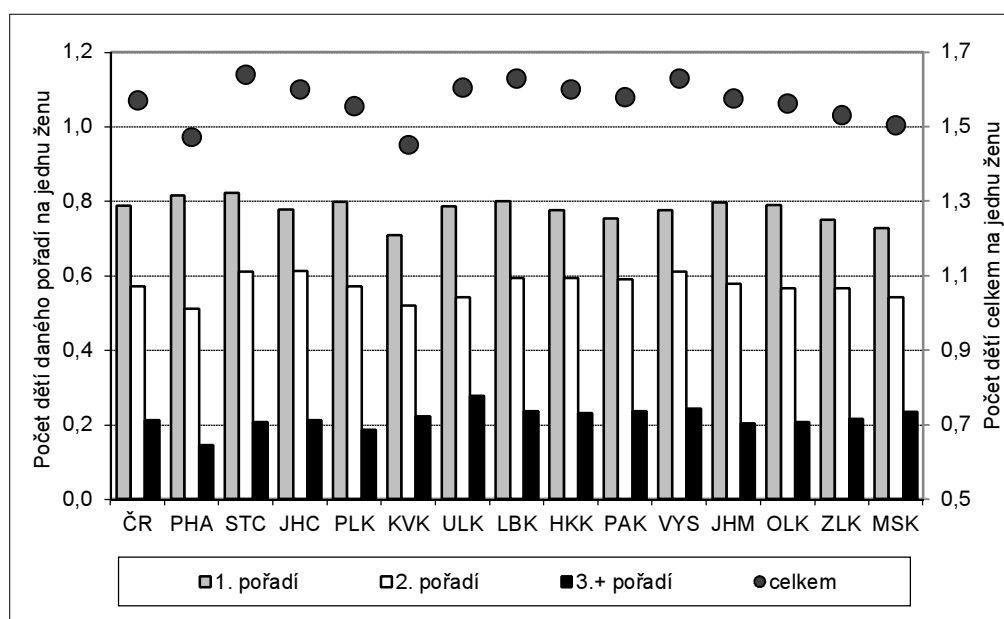
Tab. 8.4.3 Míry plodnosti v pětiletých věkových skupinách v krajích, 2005 a 2015

Kraj	2005							2015						
	15-19	20-24	25-29	30-34	35-39	40-44	45-49	15-19	20-24	25-29	30-34	35-39	40-44	45-49
ČR	10,9	48,7	100,9	72,1	22,8	3,7	0,1	11,7	45,5	97,0	106,3	45,3	8,4	0,4
Hl. město Praha	6,5	27,0	86,1	93,9	32,5	5,6	0,4	5,7	27,2	75,2	114,4	61,7	12,9	0,8
Středočeský	10,1	51,3	106,8	76,1	22,5	4,1	0,1	10,5	45,8	103,7	110,5	48,5	9,1	0,5
Jihočeský	9,1	46,0	105,9	69,3	19,8	3,8	0,1	12,7	46,9	100,9	110,4	42,5	6,8	0,3
Plzeňský	10,7	50,6	103,8	71,1	20,9	3,1	0,1	12,6	50,6	99,5	101,8	39,7	7,8	0,3
Karlovarský	19,8	58,9	89,8	62,0	23,8	3,3	0,3	18,9	58,2	85,6	84,4	35,7	7,3	0,8
Ústecký	21,8	67,9	97,5	64,6	21,8	3,2	0,1	24,1	66,4	96,2	88,2	39,5	6,8	0,2
Liberecký	12,5	51,9	96,4	67,6	25,3	3,2	0,2	13,8	54,6	98,8	104,6	45,5	8,2	0,4
Královéhradecký	10,6	49,8	104,6	70,2	23,5	3,6	0,1	12,4	46,0	100,6	108,8	43,6	8,9	0,4
Pardubický	8,2	49,4	108,0	65,6	19,3	3,1	0,2	9,4	45,5	103,3	106,5	43,4	7,7	0,3
Vysočina	6,4	51,3	115,5	65,7	19,0	2,8	0,1	6,7	43,8	108,9	111,4	39,1	7,4	0,1
Jihomoravský	9,2	44,8	101,4	73,2	22,6	3,3	0,2	7,7	40,4	100,5	112,7	46,3	8,1	0,6
Olomoucký	9,4	44,6	100,7	69,0	22,3	3,1	0,0	11,4	44,3	100,9	106,8	40,2	8,1	0,3
Zlínský	5,5	43,0	105,5	70,2	21,5	3,3	0,1	6,4	33,8	101,4	113,8	43,9	7,5	0,5
Moravskoslezský	13,9	56,3	100,4	64,8	19,3	3,6	0,0	14,6	50,0	98,0	94,4	37,5	7,3	0,3

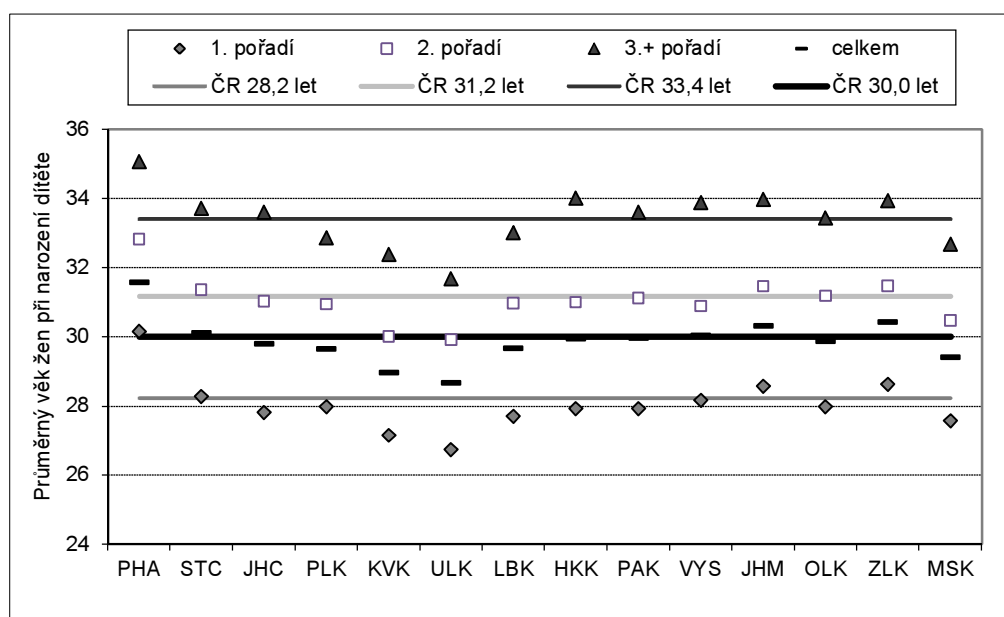
Pozn.: Podbarveny jsou věkové skupiny s nejvyšší specifickou plodností v daném kraji v daném roce.

Z obrázků 8.3 a 8.4 je zřejmé, že se v jednotlivých krajích odlišuje také úroveň plodnosti podle pořadí. Přestože Praha patří mezi regiony, kde je celková úroveň plodnosti nízká, úhrnná plodnost prvního pořadí (počet živě narozených dětí prvního pořadí na jednu ženu reprodukčního věku) zde bývá jedna z nejvyšších. V roce 2015 činila v Praze 0,81 dítěte na jednu ženu, mírně vyšší byla pouze ve Středočeském kraji (0,82). Nízká plodnost v Praze je tak jednoznačně důsledkem nízké plodnosti ve vyšších pořadích, a to jak ve druhém, tak ve třetím a vyšším. Jedním z vysvětlujících faktorů je, že ženy z Prahy zakládají rodiny později. Průměrný věk žen při narození prvního dítěte byl v roce 2015 v Praze 30,2 let, o dva roky vyšší než v úhrnu za ČR. Prvorodičky v Praze jsou tak v průměru například i o 0,2 roku starší než druhorodičky v západních Čechách. Nízká plodnost žen v Karlovarském kraji má odlišnou strukturu podle pořadí: je zde nízká plodnost prvního a druhého pořadí. Tato dvě pořadí přitom společně tvoří 85 % celkové plodnosti, a způsobují tak celkově nízkou úhrnná plodnost v tomto kraji. Plodnost ve třetím a vyšším pořadí je v Karlovarském kraji mírně nadprůměrná. Úhrnná plodnost ve třetím a vyšším pořadí bývá tradičně nejvyšší v Ústeckém kraji (0,28 v roce 2015), který z hlediska plodnosti v nižších pořadích dosahuje podprůměrné úrovně. Se založením rodiny však ženy Ústeckého kraje začínají zdaleka nejdříve.

Obr. 8.3 Úhrnná plodnost podle pořadí v krajích, 2015



Obr. 8.4 Průměrný věk žen při narození dítěte podle pořadí v krajích, 2015



8.5 Potratovost

Údaje o počtu potratů ČSÚ přebírá od ÚZIS ČR¹⁹, který v rámci Národního registru reprodukčního zdraví spravuje Národní registr potratů. Počet evidovaných potratů se od počátku devadesátých let 20. století výrazně snížil, mírně klesající trend převládá v jednotlivých krajích ČR i v posledních letech. Celkový počet potratů v sobě zahrnuje jak potraty samovolné a ukončení mimoděložních těhotenství, tak potraty indukované (nebo tzv. uměle přerušená těhotenství, UPT). Tyto dvě skupiny potratů se významně odlišují, různé jsou jejich příčiny, způsoby provedení i struktura žen, kterých se dotýkají. Zatímco vysoká úroveň indukované potratovosti je obecně vnímána jako negativní, vysoký počet samovolných potratů na jednu ženu nemusí být odrazem horších podmínek těhotných žen, ale důsledkem jejich starší věkové struktury.

Počet samovolných potratů neměl napříč kraji jednotný trend, obecně však lze pozorovat rostoucí trend vývoje podílu samovolných potratů na celkovém počtu potratů. Na úrovni ČR vzrostlo jejich zastoupení mezi roky 2005 a 2015 z 30,6 % na 39,4 %, tj. o 8,8 p. b., v jednotlivých krajích narostlo o 2,9 (Ústecký) až 17,4 p. b. (Plzeňský). Jedinou výjimku představuje Karlovarský kraj, kde se absolutní počty samovolných potratů meziročně výrazně měnily a zastoupení samovolných potratů na celkovém počtu potratů mělo spíše klesající trend: v roce 2005 bylo o 1,2 p. b. vyšší než v roce 2015 (24,2 %), v mezidobí se až do roku 2012 pohybovalo kolem hladiny 30 %, naopak v letech 2013 a 2014 bylo ještě nižší (23,2 a 21,6 %) než v roce 2015.

Tab. 8.5.1 Potraty v krajích, 2005–2015

Kraj	Potraty celkem							Potraty samovolné						
	2005	2010	2011	2012	2013	2014	2015	2005	2010	2011	2012	2013	2014	2015
ČR	40 023	39 273	38 864	37 733	37 687	36 956	35 761	12 245	13 981	13 637	13 515	13 708	13 857	14 082
Hl. město Praha	4 507	4 427	4 431	4 171	4 239	4 074	3 880	1 002	1 362	1 292	1 211	1 329	1 376	1 400
Středočeský	4 518	4 878	4 957	4 861	5 038	4 839	4 641	1 306	1 628	1 590	1 665	1 808	1 710	1 684
Jihočeský	2 294	2 323	2 436	2 419	2 323	2 313	2 252	655	904	907	936	873	892	892
Plzeňský	2 553	2 423	2 387	2 405	2 279	2 312	2 025	833	962	948	960	934	994	1 013
Karlovarský	1 517	1 420	1 280	1 253	1 150	1 022	1 050	385	418	352	381	267	221	254
Ústecký	4 466	4 329	4 058	3 819	3 809	3 746	3 687	1 406	1 421	1 280	1 257	1 235	1 299	1 267
Liberecký	2 030	1 942	1 962	1 939	1 843	1 928	1 880	627	666	689	705	659	712	720
Královéhradecký	2 277	2 179	2 079	2 010	1 961	1 946	1 816	628	779	722	697	674	579	601
Pardubický	1 534	1 591	1 622	1 562	1 545	1 460	1 492	585	692	724	701	647	659	676
Vysočina	1 728	1 591	1 630	1 557	1 619	1 421	1 544	612	717	702	638	726	658	779
Jihomoravský	3 893	3 730	3 599	3 673	3 775	3 867	3 771	1 320	1 304	1 288	1 227	1 414	1 534	1 595
Olomoucký	2 208	2 006	2 135	2 043	2 010	2 146	1 979	804	749	778	783	754	783	789
Zlínský	1 869	1 903	1 833	1 798	1 803	1 919	1 822	720	841	771	777	791	891	879
Moravskoslezský	4 629	4 531	4 455	4 223	4 293	3 963	3 922	1 362	1 538	1 594	1 577	1 597	1 549	1 533

Podíl indukovaných potratů v ČR aktuálně klesá, snižuje se i jejich absolutní počet (tab. 8.5.2). V roce 2015 se řadilo k indukovaným 57,1 % potratů, zatímco v roce 2005 to bylo 66,1 %. Nejmenší zastoupení mívají indukované potraty na celkovém počtu potratů v Kraji Vysočina (45,3 %), méně než 50 % potratů se k nim řadilo také v Plzeňském a Zlínském kraji. Naopak relativně nejvíce bylo mezi potraty těch indukovaných v Karlovarském kraji (73,9 % v roce 2015), s výrazným náskokem před podíly evidovanými v Královéhradeckém (63,0 %) a Ústeckém (62,2 %) kraji. Velmi vysoký podíl indukovaných potratů (v relaci k ostatním krajům) byl v Karlovarském kraji evidován i na počátku sledovaného období v roce 2005, kdy větší část potratů tvořily indukované potraty pouze v Hl. městě Praze.

¹⁹ Ústav zdravotnických informací a statistiky ČR. Blíže o sběru dat na www.uzis.cz.

Tab. 8.5.2 Indukované potraty v krajích, 2005–2015

Kraj	Počet indukovaných potratů							Podíl na celkovém počtu potratů (%)						
	2005	2010	2011	2012	2013	2014	2015	2005	2010	2011	2012	2013	2014	2015
ČR	26 453	23 998	24 055	23 032	22 714	21 893	20 403	66,1	61,1	61,9	61,0	60,3	59,2	57,1
Hl. město Praha	3 395	2 984	3 051	2 891	2 822	2 620	2 370	75,3	67,4	68,9	69,3	66,6	64,3	61,1
Středočeský	3 044	3 085	3 233	3 055	3 072	2 965	2 782	67,4	63,2	65,2	62,8	61,0	61,3	59,9
Jihočeský	1 570	1 348	1 437	1 399	1 371	1 342	1 263	68,4	58,0	59,0	57,8	59,0	58,0	56,1
Plzeňský	1 607	1 341	1 347	1 332	1 242	1 223	927	62,9	55,3	56,4	55,4	54,5	52,9	45,8
Karlovarský	1 085	938	879	830	850	773	776	71,5	66,1	68,7	66,2	73,9	75,6	73,9
Ústecký	2 907	2 765	2 680	2 444	2 448	2 329	2 294	65,1	63,9	66,0	64,0	64,3	62,2	62,2
Liberecký	1 323	1 206	1 215	1 179	1 126	1 165	1 106	65,2	62,1	61,9	60,8	61,1	60,4	58,8
Královéhradecký	1 569	1 305	1 284	1 246	1 213	1 293	1 144	68,9	59,9	61,8	62,0	61,9	66,4	63,0
Pardubický	897	824	833	797	819	735	758	58,5	51,8	51,4	51,0	53,0	50,3	50,8
Vysočina	1 046	816	852	847	835	697	699	60,5	51,3	52,3	54,4	51,6	49,0	45,3
Jihomoravský	2 470	2 311	2 221	2 328	2 220	2 218	2 040	63,4	62,0	61,7	63,4	58,8	57,4	54,1
Olomoucký	1 354	1 215	1 311	1 201	1 211	1 279	1 137	61,3	60,6	61,4	58,8	60,2	59,6	57,5
Zlínský	1 078	1 012	1 005	958	948	957	870	57,7	53,2	54,8	53,3	52,6	49,9	47,7
Moravskoslezský	3 108	2 848	2 707	2 525	2 537	2 297	2 237	67,1	62,9	60,8	59,8	59,1	58,0	57,0

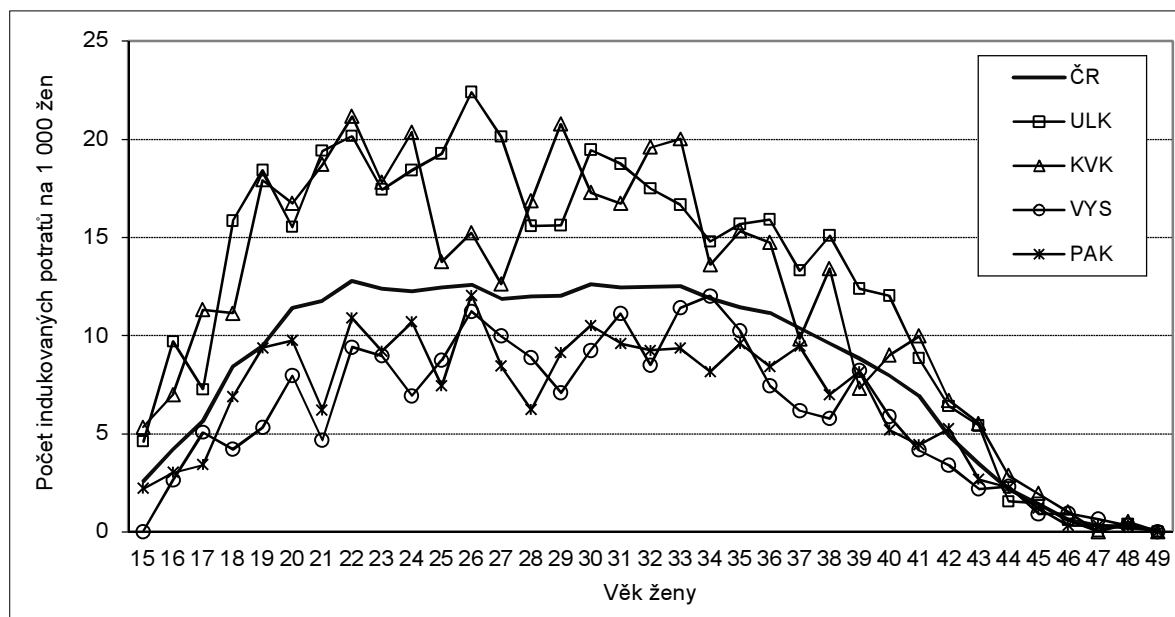
V roce 2015 byla úroveň indukované potratovosti v ČR doposud nejnižší – při zachování věkově specifických měř indukované potratovosti by na jednu ženu v reprodukčním věku připadlo 0,29 UPT. Meziroční pokles byl evidován ve většině krajů, pouze v Kraji Vysočina úhrnná indukovaná potratovost stagnovala a mírně vzrostla v kraji Karlovarském, Ústeckém a Pardubickém, nicméně vždy šlo o změny malé. Nejvyšší je úroveň indukované potratovosti dlouhodobě v Ústeckém a Karlovarském kraji, kde dosud přesahuje 0,4 UPT na jednu ženu, a také v kraji Libereckém. Naopak nejnižší bývá v Kraji Vysočina a ve Zlínském a Pardubickém kraji (pod 0,25 UPT na jednu ženu). Jak ukazuje obrázek 8.5, vyšší/nížší indukovaná potratovost se nekonzcentruje pouze v určitých věkových skupinách žen, ale bývá v daných krajích obecně vyšší/nížší ve všech věcích. Vyšší indukovaná potratovost se zpravidla pojí s nižším průměrným věkem žen při indukovaném potratu (29,0-29,1 let v roce 2015 v Ústeckém, Karlovarském a Libereckém kraji) a nižší indukovaná potratovost s vyšším průměrným věkem žen při indukovaném potratu (30,6 ve Zlínském, 30,3 v Kraji Vysočina a v Jihomoravském). Průměrný věk žen při indukovaném potratu se přitom ve sledovaném desetiletí nijak výrazně v průběhu let neměnil.

Tab. 8.5.3 Indukovaná potratovost v krajích, 2005–2015

Kraj	Úhrnná indukovaná potratovost							Průměrný věk žen při indukovaném potratu						
	2005	2010	2011	2012	2013	2014	2015	2005	2010	2011	2012	2013	2014	2015
ČR	0,35	0,32	0,32	0,31	0,32	0,31	0,29	29,6	29,7	29,7	29,7	29,5	29,7	29,7
Hl. město Praha	0,39	0,32	0,34	0,32	0,31	0,29	0,26	29,8	29,8	29,7	29,7	29,4	29,8	29,8
Středočeský	0,37	0,34	0,35	0,33	0,34	0,33	0,31	29,7	29,9	29,5	29,6	29,5	29,9	29,8
Jihočeský	0,34	0,30	0,32	0,32	0,32	0,32	0,31	30,1	29,9	29,7	29,9	29,8	29,6	29,4
Plzeňský	0,41	0,33	0,34	0,34	0,32	0,33	0,25	29,8	30,1	29,9	29,4	29,6	29,0	29,9
Karlovarský	0,48	0,43	0,42	0,41	0,42	0,39	0,41	28,8	28,8	28,8	28,5	29,1	29,1	29,0
Ústecký	0,48	0,47	0,47	0,43	0,44	0,43	0,44	28,7	28,9	28,9	29,0	28,9	29,1	29,1
Liberecký	0,42	0,38	0,40	0,39	0,38	0,40	0,39	29,3	28,8	28,8	29,1	29,3	29,3	29,1
Královéhradecký	0,40	0,34	0,34	0,33	0,33	0,36	0,33	29,5	30,2	30,2	30,2	29,5	30,0	29,8
Pardubický	0,25	0,22	0,23	0,22	0,23	0,21	0,23	30,5	30,2	30,2	29,9	30,1	30,0	29,8
Vysočina	0,28	0,22	0,24	0,24	0,24	0,21	0,21	30,2	30,6	30,9	30,8	30,2	30,4	30,3
Jihomoravský	0,30	0,28	0,27	0,28	0,27	0,28	0,26	30,0	30,1	30,0	30,2	29,7	30,1	30,3
Olomoucký	0,29	0,26	0,29	0,27	0,28	0,30	0,27	30,3	30,5	30,4	29,6	29,8	30,3	30,2
Zlínský	0,25	0,24	0,24	0,23	0,24	0,24	0,23	30,2	30,2	30,6	30,9	30,4	30,4	30,6
Moravskoslezský	0,34	0,32	0,32	0,30	0,31	0,29	0,28	29,3	29,4	29,2	29,4	29,4	29,3	29,4



Obr. 8.5 Věkově specifické míry indukované potratovosti, vybrané kraje, 2015



Samovolná potratovost má v posledních letech mírně rostoucí tendenci, která se neprojevila ve statistice pouze dvou krajů – Karlovarského a Královéhradeckého. Úhrnná samovolná potratovost se v Karlovarském kraji snížila zejména ve věkových skupinách 20-24 a 25-29 let. Významný meziroční pokles úhrnné samovolné potratovosti v Karlovarském kraji z 0,18 v roce 2012 na 0,13 v roce 2013 (a dále na 0,11 v roce 2014) doprovázený vysokým podílem UPT mezi potraty však ÚZIS nijak ve své publikaci²⁰ neanalyzuje.

Tab. 8.5.4 Samovolná potratovost v krajích, 2005–2015

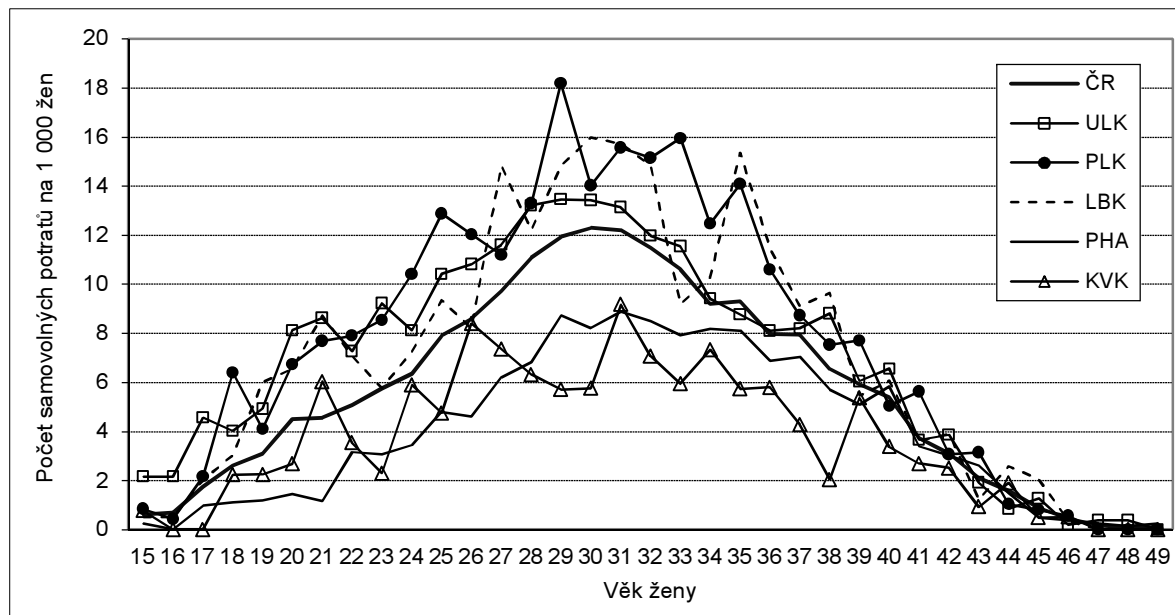
Kraj	Úhrnná samovolná potratovost							Průměrný věk žen při samovolném potratu						
	2005	2010	2011	2012	2013	2014	2015	2005	2010	2011	2012	2013	2014	2015
ČR	0,16	0,18	0,18	0,18	0,18	0,19	0,20	30,0	31,0	30,9	31,0	31,1	31,2	31,1
Hl. město Praha	0,11	0,13	0,13	0,12	0,13	0,14	0,14	31,7	32,3	32,3	32,7	32,5	32,8	32,6
Středočeský	0,15	0,17	0,17	0,18	0,19	0,18	0,18	30,0	30,8	30,9	30,9	31,3	31,0	31,0
Jihočeský	0,14	0,19	0,20	0,21	0,20	0,21	0,21	29,8	30,9	30,7	31,2	31,1	31,0	31,2
Plzeňský	0,20	0,23	0,23	0,24	0,24	0,25	0,26	30,0	31,1	30,8	30,9	30,4	31,0	30,5
Karlovarský	0,17	0,19	0,17	0,18	0,13	0,11	0,13	29,4	30,5	29,9	29,9	30,3	31,3	30,9
Ústecký	0,22	0,24	0,22	0,22	0,22	0,24	0,24	29,2	30,2	30,1	29,9	30,2	30,3	30,0
Liberecký	0,19	0,20	0,22	0,23	0,21	0,23	0,24	30,4	30,8	30,9	30,8	31,4	31,3	30,9
Královéhradecký	0,16	0,20	0,19	0,18	0,18	0,16	0,17	30,4	31,0	31,2	30,6	31,7	30,9	31,5
Pardubický	0,15	0,18	0,20	0,19	0,18	0,19	0,20	30,3	30,7	31,1	31,1	31,1	31,0	30,8
Vysočina	0,16	0,19	0,20	0,18	0,21	0,19	0,23	30,1	31,1	31,1	31,6	31,1	31,2	31,2
Jihomoravský	0,15	0,15	0,15	0,14	0,17	0,18	0,19	30,1	31,3	31,2	31,5	31,4	31,9	31,9
Olomoucký	0,16	0,16	0,17	0,17	0,17	0,18	0,19	29,7	31,4	30,7	31,1	30,8	31,3	31,0
Zlínský	0,16	0,19	0,18	0,19	0,19	0,22	0,22	30,3	31,6	31,5	31,6	32,0	31,7	31,7
Moravskoslezský	0,15	0,17	0,18	0,19	0,19	0,19	0,19	29,7	30,5	30,3	30,4	30,5	30,6	30,5

V roce 2015 se úhrnná samovolná potratovost pohybovala v jednotlivých krajích od 0,13 v Karlovarském po 0,26 v Plzeňském (s průměrem 0,20 na úrovni republiky). Nízká samovolná potratovost je tradičně v Praze (0,14 v roce 2015), přitom průměrný věk žen při samovolném potratu je zde zdaleka nejvyšší (32,6 let). Míry samovolné potratovosti jsou v mladších věkových skupinách žen z Prahy výrazně nižší, a přitom ve starších věcích nejsou nijak zvlášť vyšší než průměrné. Starší jsou v průměru také ženy při samovolném potratu

²⁰ Potraty 2013. 2015. Praha: ÚZIS. Dostupné na: <http://www.uzis.cz/publikace/potraty-2013> (dosud nejnovější publikace vydaná ÚZIS).

v Jihomoravském kraji (31,9) a Zlínském kraji (31,7), nicméně Jihomoravský kraj je úrovní samovolné potratovosti mírně pod průměrem, Zlínský zase nad průměrem. Jde o stejné kraje, ve kterých dosahuje nejvýše také průměrný věk žen při porodu. V polovině krajů se úroveň samovolné potratovosti pohybuje na průměru republiky či velmi mírně nad ním. Vysoká samovolná potratovost se drží v Plzeňském (0,26 v roce 2015), Ústeckém a Libereckém kraji (oba 0,24), přičemž je nadprůměrná zejména u mladších žen a ve věku nejvyšší plodnosti a potratovosti.

Obr. 8.6 Věkově specifické míry samovolné potratovosti, vybrané kraje, 2015



Tab. 8.5.5 Potratovost v krajích, 2005–2015

Kraj	Úhrnná potratovost							Průměrný věk žen při potratu						
	2005	2010	2011	2012	2013	2014	2015	2005	2010	2011	2012	2013	2014	2015
ČR	0,53	0,51	0,52	0,51	0,52	0,51	0,51	29,8	30,2	30,1	30,2	30,1	30,3	30,3
Hl. město Praha	0,51	0,46	0,47	0,45	0,46	0,43	0,41	30,2	30,6	30,4	30,6	30,4	30,8	30,8
Středočeský	0,53	0,52	0,54	0,53	0,55	0,53	0,52	29,8	30,2	30,0	30,0	30,2	30,3	30,2
Jihočeský	0,50	0,51	0,54	0,55	0,53	0,54	0,54	30,0	30,3	30,1	30,4	30,3	30,2	30,1
Plzeňský	0,64	0,59	0,59	0,60	0,58	0,60	0,53	29,9	30,6	30,3	30,1	30,0	29,9	30,2
Karlovarský	0,66	0,64	0,61	0,61	0,57	0,52	0,55	29,0	29,4	29,2	29,0	29,4	29,6	29,5
Ústecký	0,73	0,73	0,70	0,67	0,69	0,69	0,70	28,9	29,3	29,3	29,3	29,4	29,5	29,4
Liberecký	0,63	0,61	0,63	0,63	0,61	0,65	0,65	29,7	29,6	29,6	29,8	30,0	30,1	29,8
Královéhradecký	0,58	0,56	0,54	0,53	0,53	0,54	0,51	29,8	30,5	30,6	30,4	30,3	30,3	30,4
Pardubický	0,42	0,43	0,45	0,44	0,44	0,42	0,44	30,5	30,5	30,6	30,5	30,5	30,6	30,3
Vysočina	0,46	0,43	0,46	0,44	0,47	0,42	0,46	30,2	30,8	31,0	31,2	30,7	30,8	30,8
Jihomoravský	0,47	0,44	0,43	0,44	0,46	0,47	0,46	30,1	30,6	30,5	30,7	30,3	30,8	31,0
Olomoucký	0,47	0,43	0,47	0,46	0,46	0,50	0,47	30,1	30,9	30,5	30,1	30,2	30,7	30,5
Zlínský	0,43	0,45	0,44	0,44	0,45	0,48	0,47	30,3	30,8	31,0	31,2	31,1	31,0	31,2
Moravskoslezský	0,50	0,51	0,52	0,50	0,52	0,49	0,49	29,5	29,8	29,7	29,8	29,8	29,8	29,9

V celkovém pohledu úhrnná potratovost v ČR od roku 2010 stagnuje na úrovni 0,51-0,52 potratu na jednu ženu reprodukčního věku. V letech 2005–2009 byla na úrovni 0,53-0,54. Nejvyšší bývá potratovost každoročně v Ústeckém kraji (0,70 v roce 2015), kde je vysoká intenzita jak samovolné, tak indukované potratovosti. Obdobně je tomu tak v kraji Libereckém (0,65), v první polovině sledovaného období tomu bylo tak i v kraji Karlovarském. V posledních letech je však v Karlovarském kraji zaznamenávána velmi nízká úroveň samovolné potratovosti, která vylepšila pozici kraje, co se týče celkové úrovně úhrnné potratovosti, nicméně úroveň indukované potratovosti zde zůstává jedna z nejvyšších. Jednu z nejvyšších úrovní úhrnné



potratovosti vykazoval obvykle také kraj Plzeňský (0,60 v roce 2014), pouze v roce 2015 se úroveň potratovosti výjimečně zastavila jen mírně nad průměrem (0,53). Vysoká úroveň potratovosti v Plzeňském kraji je důsledkem velmi vysoké úrovně samovolné potratovosti. Na druhém konci žebříčku se celkově výrazně nižší potratovostí neprofiluje žádný z krajů. Nízkou úroveň potratovosti oproti republikovému průměru vyazuje obecně Praha zásluhou nízké samovolné potratovosti, a také kraje Pardubický, Vysočina, Zlínský a Jihomoravský, kde je v pozadí nízká úroveň indukované potratovosti. V těchto krajích se od roku 2010 úhrnná potratovost udržuje pod úrovní 0,48. Průměrný věk žen při potratu (bez ohledu na jeho druh) se v roce 2015 pohyboval od 29,4 let v Ústeckém a 29,5 let v Karlovarském po 31,0 let v Jihomoravském a 31,2 let ve Zlínském kraji.

8.6 Úmrtnost

Počet zemřelých se v roce 2015 meziročně výrazně zvýšil (o 5 %), částečně to bylo vlivem nízkého počtu zemřelých v roce předcházejícím (meziroční pokles o 3 %). Nejméně se v roce 2015 meziročně zvýšil počet zemřelých v obyvatelstvu Prahy (o 2 %), kde ani roku 2014 nedošlo k výraznému úbytku zemřelých. Největší nárůst zaznamenal počet zemřelých v roce 2015 v kraji Plzeňském (o 9 %), a také v Olomouckém a Jihočeském (o 8 %). V devíti krajích byl počet zemřelých v roce 2015 vůbec nejvyšší za posledních jedenáct let, stejně jako pro celou ČR. Kraje Ústecký, Královéhradecký a Zlínský evidovaly maximum v roce 2013, Praha a Vysočina na počátku sledovaného období, v roce 2005.

Ve všech krajích stoupá podíl zemřelých ve věku 80 a více let. V Praze tvořili v roce 2015 již 51,6 % zemřelých, hranici jedné poloviny přesáhli i v Kraji Vysočina (50,2 %). Oproti tomu v Karlovarském a Ústeckém kraji bylo zemřelých tohoto věku jen necelých 39 % z úhrnu.

Tab. 8.6.1 Zemřelí v krajích, 2005–2015

Kraj	Zemřelí celkem							Zemřelí 80+ let (%)		
	2005	2010	2011	2012	2013	2014	2015	2005	2010	2015
ČR	107 938	106 844	106 848	108 189	109 160	105 665	111 173	38,2	42,5	45,9
Hl. město Praha	12 673	12 266	12 092	12 411	12 149	12 118	12 420	43,6	48,5	51,6
Středočeský	12 850	12 440	12 621	12 752	12 924	12 301	13 049	38,3	42,8	46,0
Jihočeský	6 399	6 416	6 374	6 504	6 604	6 428	6 933	38,4	42,6	47,0
Plzeňský	5 846	5 816	5 888	6 003	6 061	5 761	6 307	38,3	43,2	46,4
Karlovarský	2 983	3 097	3 080	3 072	3 186	3 151	3 268	31,5	34,7	38,8
Ústecký	8 951	8 912	8 841	8 959	9 277	8 846	9 238	32,6	35,7	38,6
Liberecký	4 227	4 251	4 228	4 386	4 423	4 346	4 558	36,9	41,2	44,4
Královéhradecký	5 708	5 553	5 748	5 825	5 918	5 614	5 836	41,6	44,8	48,4
Pardubický	5 168	5 320	5 365	5 403	5 392	5 123	5 440	38,9	43,6	48,5
Vysočina	5 339	5 105	5 031	5 223	5 129	4 880	5 178	40,7	45,9	50,2
Jihomoravský	12 059	11 566	11 466	11 709	11 629	11 399	12 106	40,7	45,4	48,7
Olomoucký	6 479	6 748	6 559	6 701	6 830	6 461	7 000	39,0	43,0	45,3
Zlínský	6 265	6 061	6 171	6 093	6 354	6 120	6 290	37,6	42,1	46,9
Moravskoslezský	12 991	13 293	13 384	13 148	13 284	13 117	13 550	33,2	38,2	40,7

Úroveň úmrtnosti je nejčastěji hodnocena ukazatelem naděje dožití při narození, který vychází z podrobných úmrtnostních tabulek²¹. Na úrovni krajů je ČSÚ konstruuje za dvouletá kalendářní období, s ohledem na eliminaci náhodných výkyvů způsobených malým počtem událostí v jednotlivých věcích, letech a na daném území. Díky dvouletému intervalu vstupních dat se významný vzestup počtu zemřelých v roce 2015 neprojevil v hodnotách krajských nadějí dožití při narození tak jako na úrovni republiky, kde naděje dožití při narození u mužů mezi roky 2014 a 2015 stagnovala, resp. pouze se nepatrně o 0,04 zvýšila, u žen se

²¹ Dostupné na: https://czso.cz/csu/czso/umrtnostni_tabulky.

dokonce snížila o 0,24 roku. Na úrovni krajů byl mírný pokles mezi obdobími 2013–2014 a 2014–2015 zaznamenán pouze u mužů v Jihočeském kraji (-0,1) a žen v Kraji Vysočina (-0,2).

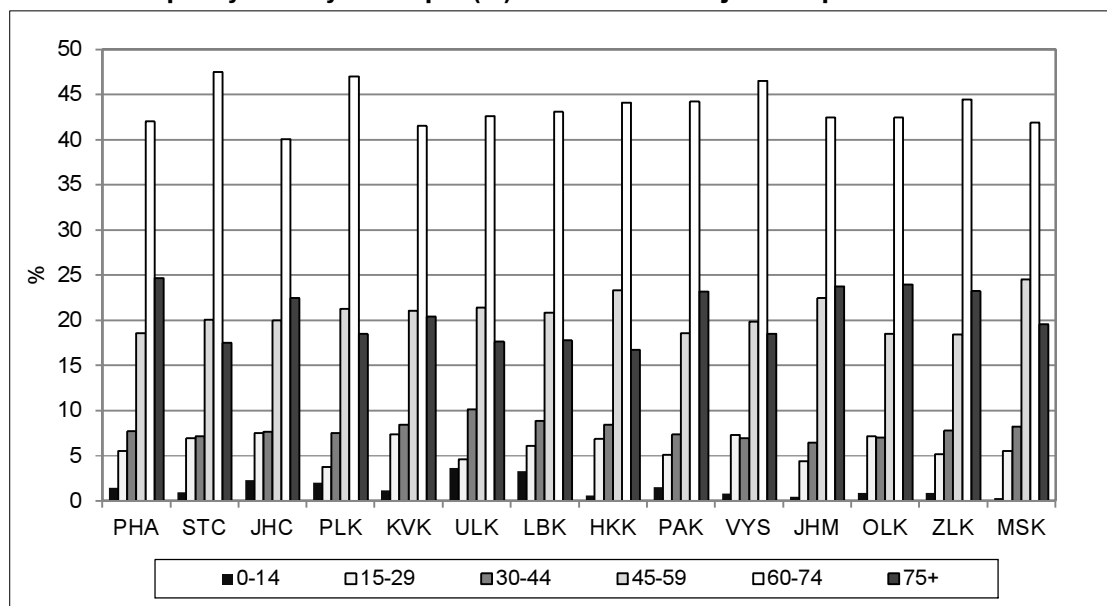
Pozice krajů podle výše naděje dožití při narození se ve sledovaném období v podstatě neměnila. Pouze na straně mužů si svou pozici „vylepšil“ Středočeský kraj, když z mírně podprůměrného se stal krajem s mírně nadprůměrnou nadějí dožití při narození. Na v průměru nejdelší životní dráhu se mohou těšit narození obyvatelé Prahy, ať už jde o chlapce (77,7 let) nebo děvčata (82,6 let), druhá příčka připadla v období 2014–2015 (i 2013–2014) shodně u obou pohlaví na Kraj Vysočina (76,7 let pro muže a 82,3 let pro ženy). Zatímco u žen byl odstup těchto dvou nejvyšších hodnot 0,3 roku, u mužů si Praha udržuje náskok až o 1 rok nad druhým krajem. Třetí nejvyšší naděje dožití při narození zaznamenal v období 2014–2015 u mužů Královéhradecký kraj (76,6 let), zatímco u žen Jihomoravský kraj (82,2 let). Na druhé straně žebříčku se pravidelně nachází hodnoty pro obyvatele kraje Ústeckého (73,9 let pro muže a 79,6 let pro ženy), dále pak kraje Moravskoslezského a Karlovarského (v jiném pořadí u mužů a žen). Také zde si první (v tomto případě nejhorší) kraj udržuje určitý odstup od dalších krajů, a to u mužů i u žen, a sice zhruba o 0,3-0,4 roku.

Tab. 8.6.2 Naděje dožití při narození podle pohlaví v krajích, 2005–2015

Kraj	Muži							Ženy						
	2004–2005	2009–2010	2010–2011	2011–2012	2012–2013	2013–2014	2014–2015	2004–2005	2009–2010	2010–2011	2011–2012	2012–2013	2013–2014	2014–2015
ČR ¹⁾	72,7	74,3	74,5	74,8	75,1	75,5	75,8	79,1	80,4	80,7	80,8	81,0	81,4	81,6
Hl. město Praha	74,7	76,3	76,5	77,0	77,3	77,5	77,7	80,0	81,2	81,7	81,8	82,1	82,5	82,6
Středočeský	72,4	74,3	74,6	74,9	75,2	75,7	76,2	78,6	80,2	80,6	80,6	80,9	81,3	81,4
Jihočeský	73,1	74,8	75,0	75,1	75,4	75,8	75,6	79,3	80,4	80,8	81,0	80,9	81,2	81,5
Plzeňský	72,9	74,9	75,1	75,2	75,5	76,0	76,2	78,9	80,1	80,4	80,8	80,9	81,3	81,4
Karlovarský	71,9	72,7	73,2	74,0	74,1	74,1	74,4	78,1	79,3	79,5	79,7	80,0	80,3	80,3
Ústecký	70,8	72,3	72,8	73,0	73,0	73,6	73,9	77,3	78,6	78,7	79,0	79,0	79,3	79,6
Liberecký	72,7	74,4	74,8	75,3	75,1	75,1	75,7	78,9	80,1	80,8	80,8	80,9	81,5	81,4
Královéhradecký	73,7	75,2	75,5	75,6	75,9	76,2	76,6	79,9	80,8	81,3	81,5	81,6	81,8	81,9
Pardubický	73,2	74,8	74,8	74,9	75,3	76,1	76,3	79,5	80,5	80,3	80,7	81,1	81,6	82,1
Vysočina	73,6	75,1	75,5	75,6	75,9	76,2	76,7	79,5	81,1	81,3	81,2	81,7	82,4	82,3
Jihomoravský	73,0	74,7	75,1	75,2	75,4	76,0	76,3	79,7	81,1	81,5	81,7	81,9	82,0	82,2
Olomoucký	73,0	74,0	74,1	74,3	74,4	74,9	75,3	79,5	80,3	80,7	81,0	81,1	81,9	82,0
Zlínský	72,0	73,5	73,7	74,4	74,8	75,1	75,4	79,7	80,9	81,3	81,4	81,6	81,5	81,8
Moravskoslezský	71,3	72,6	72,7	73,3	73,8	74,1	74,2	78,5	79,7	79,9	79,7	80,0	80,6	80,9

¹⁾ Pro srovnatelnost jsou hodnoty za ČR vypočteny stejně jako v případě krajů za dvouleté kalendářní období.

Obr. 8.7 Příspěvky věkových skupin (%) k rozdílu v naději dožití při narození mužů a žen, 2014–2015



Největší rozdíl v úrovni úmrtnosti mužů a žen je dle výsledků úmrtnostních tabulek dlouhodobě v Olomouckém, Zlínském a Moravskoslezském kraji (o cca 7 let). Naopak nejbližší jsou si naděje dožití při narození mužů a žen v Hlavním městě Praze (rozdíl cca 5letý). Ve všech krajích k rozdílu naděje dožití při narození přispívá zejména vyšší úmrtnost mužů ve věku mezi 60 a 75 let (v období 2014–2015 z 40–47 %). V rámci pětiletých věkových skupin jde převážně o nadúmrtnost 65–69letých a 70–74letých mužů. Co se týče dalších věkových skupin, které nejvíce přispívají k nižší naději dožití u mužů, situace napříč kraji již nebyla jednotná (obr. 8.7), v některých krajích převažoval vliv úmrtnosti ve věkové kategorii 75+ (např. v Praze), v jiných krajích věkové kategorie 45–59 let (např. v Moravskoslezském kraji).

Nejčastější příčinou úmrtí jsou v ČR nemoci oběhové soustavy (téměř polovina všech úmrtí), novotvary (čtvrtina úmrtí) a dále onemocnění dýchací soustavy (6,7 % v roce 2015) a vnější příčiny (5,2 %). Uvedená struktura platí obecně pro všechny kraje v ČR. Vzhledem k tomu, že intenzita úmrtnosti je silně závislá na věku, jsou pro srovnání celkové úrovně úmrtnosti v kraji podle příčin použity standardizované míry (eliminující vliv věkové struktury zemřelých).

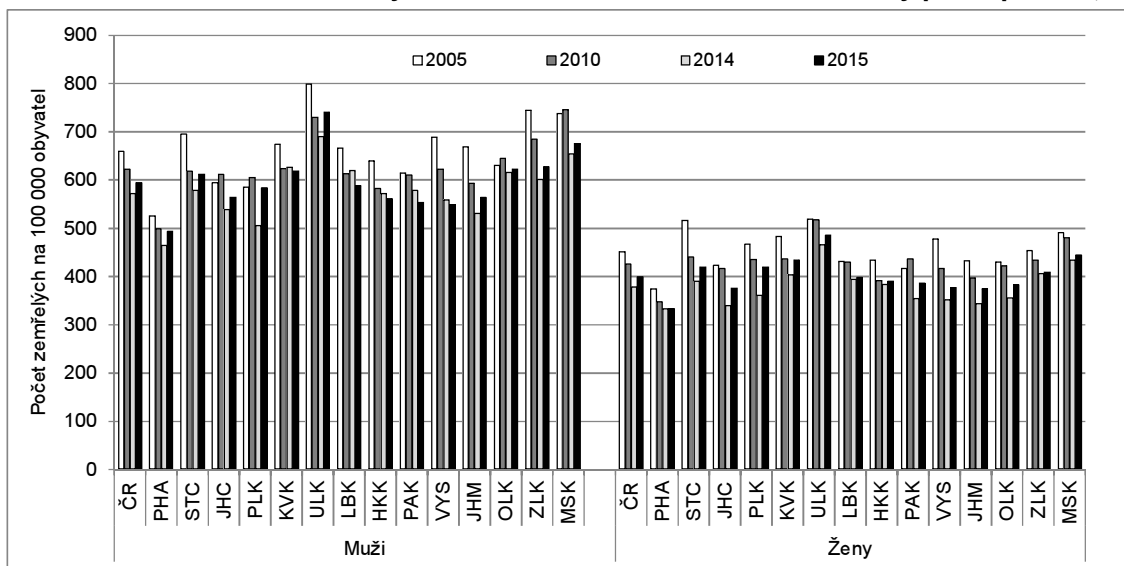
Standardizované míry úmrtnosti v daném kraji nemusí být vždy pod- či nadprůměrné ve všech skupinách příčin smrti. Porovnáme-li čtyři hlavní skupiny příčin úmrtí v roce 2015, míry úmrtnosti mužů v Praze jsou velmi nízké ve všech skupinách, avšak u žen tomu tak není. To je pravděpodobně příčinou již zmíněného náskoku naděje dožití při narození u mužů-Pražanů nad muži z jiných krajů, výrazně vyššího než u žen. Ženy s bydlištěm v Praze měly sice nejnižší úmrtnost na (nejčtenější) nemoci oběhové soustavy, ale např. úmrtnost na novotvary byla u nich mírně nadprůměrná. Nízká úmrtnost obyvatel kraje Královéhradeckého, Vysočiny a Jihomoravského se potvrdila v podstatě u všech sledovaných skupin příčin smrti, a také u mužů Plzeňského kraje. Naopak vyšší úmrtnost lze obdobně sledovat napříč příčinami u obyvatel Ústeckého, Karlovarského kraje, u mužů také v kraji Olomouckém a Moravskoslezském. Jihočeský kraj je například specifický vysokou úmrtností na onemocnění dýchací soustavy (v roce 2015 vůbec nejvyšší z krajů), u mužů i na novotvary (obr. 8.8). Uvedené platilo v zásadě pro celé hodnocené období, pouze výjimečně se pozice kraje podle výše úmrtnosti na danou skupinu příčin smrti změnila (např. zlepšení úmrtnosti mužů na nemoci oběhové soustavy v Jihomoravském kraji, nižší úmrtnost mužů na novotvary v posledních třech letech v Plzeňském kraji).

Tab. 8.6.3 Standardizované* míry úmrtnosti na nejčtenější skupiny příčin smrti v krajích (na 100 000 obyvatel), 2015

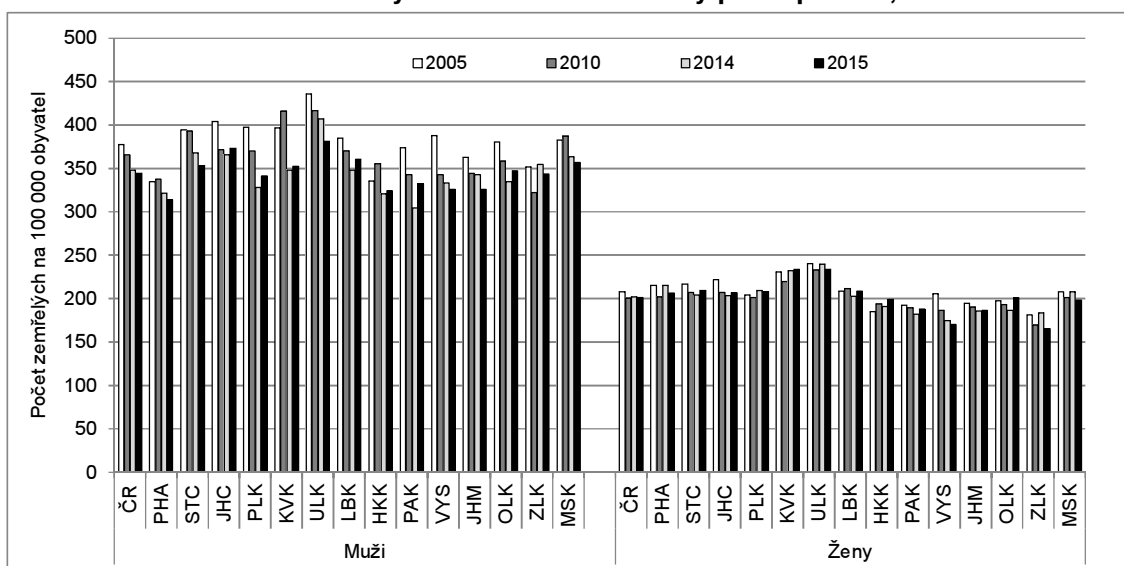
Kraj	Muži					Ženy				
	novo- tvary	nemoci oběhové soustavy	nemoci dýchací soustavy	vnější příčiny	celkem	novo- tvary	nemoci oběhové soustavy	nemoci dýchací soustavy	vnější příčiny	celkem
ČR	345	595	101	84	1 348	201	400	51	30	837
Hl. město Praha	314	494	84	68	1 160	207	334	51	28	759
Středočeský	354	613	98	81	1 361	210	420	46	28	859
Jihočeský	374	565	136	82	1 378	207	377	81	35	863
Plzeňský	341	584	100	83	1 338	209	420	51	34	887
Karlovarský	353	620	103	103	1 413	234	435	54	39	943
Ústecký	382	741	115	84	1 560	234	486	56	34	992
Liberecký	360	588	98	97	1 367	209	398	56	30	855
Královéhradecký	325	561	95	75	1 260	199	390	42	32	787
Pardubický	332	554	117	91	1 332	188	386	52	33	810
Vysočina	326	549	92	82	1 264	170	378	46	32	774
Jihomoravský	326	564	91	76	1 275	187	375	43	27	773
Olomoucký	347	623	118	108	1 412	201	383	58	34	833
Zlínský	344	628	79	94	1 346	166	410	37	31	792
Moravskoslezský	357	676	111	86	1 492	198	445	50	26	888

* Úmrtnost v krajích standardizována přímou standardizací na věkovou strukturu celé ČR.

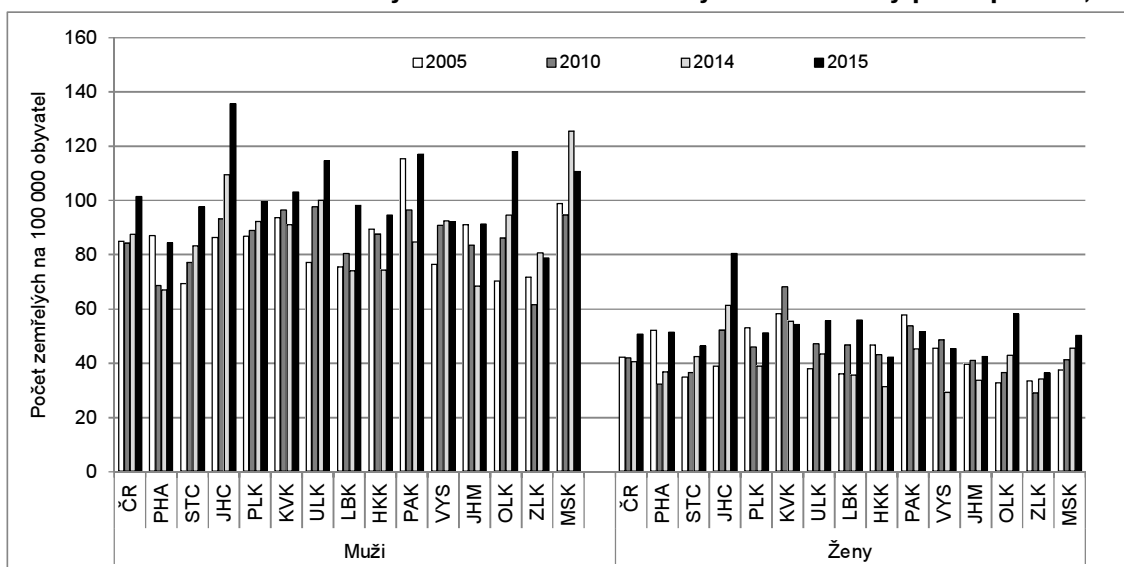
Obr. 8.8a Standardizované míry úmrtnosti na nemoci oběhové soustavy podle pohlaví, 2005–2015

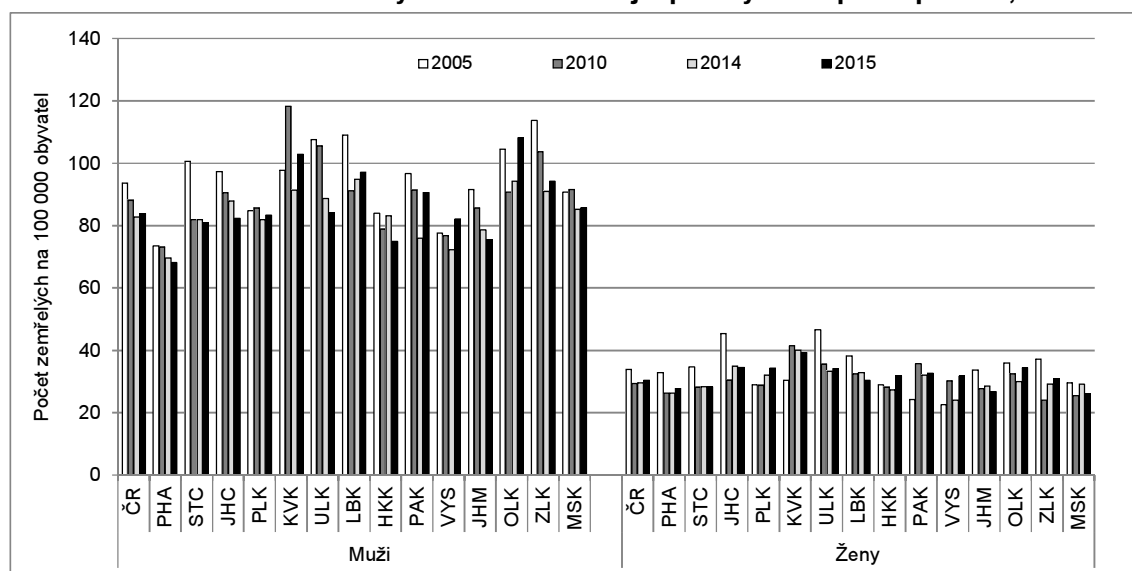


Obr. 8.8b Standardizované míry úmrtnosti na novotvary podle pohlaví, 2005–2015



Obr. 8.8c Standardizované míry úmrtnosti na nemoci dýchací soustavy podle pohlaví, 2005–2015



Obr. 8.8d Standardizované míry úmrtnosti na vnější příčiny smrti podle pohlaví, 2005–2015

Srovnáme-li celkovou standardizovanou míru úmrtnosti (která je součtem měr úmrtnosti podle jednotlivých skupin příčin smrti) v posledních dvou letech, ve všech krajích a shodně u mužů i u žen byla vyšší úmrtnost v roce 2015 než v roce 2014. U mužů v jednotlivých krajích celkově meziročně vzrostla o 1 až 9 %, nejvíce v Plzeňském kraji, u žen o 2 až 13 %, nejvíce v Olomouckém kraji. Šlo o odraz zvýšené úmrtnosti na nemoci oběhové soustavy, a zvláště pak na nemoci dýchací soustavy. Meziroční nárůst standardizovaných měr úmrtnosti na nemoci dýchací soustavy byl zaznamenán téměř ve všech krajích a u obou pohlaví (obr. 8.8). Vymyká se pouze vývoj úmrtnosti u žen v Karlovarském kraji a u mužů ve Zlínském a Moravskoslezském kraji. Úmrtnost na nemoci oběhové soustavy se plošně zvýšila u žen (v Praze však minimálně, v Plzeňském kraji naopak až o 16 %), u mužů byl nárůst evidován v devíti krajích a v pěti pokles.

8.7 Migrace

Stěhování, tedy oficiální změna registrovaného pobytu obyvatel, významně ovlivňuje populační vývoj daného území. U nižších územních celků je celková migrace z pohledu statistického zpracování dat výsledkem dvou druhů migrace – migrace zahraniční a vnitřní (přes hranici daného území, ale v rámci ČR). Tyto dva typy migrace přitom mohou působit stejným směrem (ve prospěch růstu/úbytku populace) či se vzájemně kompenzovat/eliminovat. V případě malé populace může vývoj bilance stěhování meziročně silně kolísat. Při hodnocení výsledků je nutné uvažovat také možnou rozdílnou praxi při zpracování administrativních dat o stěhování v jednotlivých regionech.

Česká republika v průběhu roku 2015 (resp. mezi stavem k 1. 1. a 31. 12.) vzrostla díky migraci o 16,0 tisíce osob. Přírůstek však nezaznamenalo všech čtrnáct krajů, ale pouze polovina z nich (tab. 8.7.1). Nejvýrazněji vzrostl migrací počet obyvatel Středočeského kraje (hrubá míra celkového salda migrace 7,6 ‰) a dále Prahy (4,8 ‰) a Plzeňského kraje (3,4 ‰). V ostatních čtyřech krajích bylo kladné saldo migrace nižší než 1,5 ‰. Na straně ztrátových krajů se profilovaly s vyšším úbytkem dva kraje – Karlovarský (-3,1 ‰) a Moravskoslezský (-2,2 ‰).

Saldo zahraniční migrace bylo ve všech krajích v roce 2015 kladné (a také v ostatních letech s výjimkou 2009, 2010 a 2013), i když hrubá míra přírůstku zahraniční migrací se zřetelně mezi kraji odlišovala (tab. 8.7.2). Nejvíce tradičně získává zahraniční migrací Praha (4,8 ‰ v roce 2015; v roce 2013 evidováno výjimečně záporné saldo). V roce 2015 bylo dále nejvyšší saldo zahraniční migrace v Plzeňském a Libereckém kraji (2,0 ‰), teprve poté ve Středočeském (v roce 2014 zde bylo ještě druhé nejvyšší). Nejnižší saldo zahraniční migrace zaznamenal kraj Moravskoslezský a Vysočina (0,4 ‰), dále Olomoucký (0,5 ‰) a Zlínský (0,6 ‰).

Rozdělení krajů na kraje s kladným a záporným přírůstkem migrací je tak v současné době převážně důsledkem různé míry bilance vnitřního stěhování, která se v krajích ČR každoročně významně diferencuje. Jediným výrazně ziskovým krajem byl v roce 2015 opět Středočeský kraj (6,2 ‰ v roce 2015), přírůstek druhého Plzeňského kraje byl podstatně menší (1,3 ‰) a také v ostatních krajích zůstaly případné přírůstky vnitřní migrace nevýznamné (v roce 2015 Jihočeský 0,3 ‰ a Jihomoravský 0,1 ‰). Většina krajů vnitřní migrací obyvatele ztrácí. Dlouhodobě nejvyšší relativní ztráty svých obyvatel eviduje Karlovarský kraj (-4,3 ‰ v roce 2015) a Moravskoslezský kraj (-2,6 ‰).

Tab. 8.7.1 Saldo celkové migrace v krajích, 2005–2015

Kraj	Absolutní počet							Na 1 000 obyv.		
	2005	2010	2011	2012	2013	2014	2015	2005	2010	2015
ČR	36 229	15 648	16 889	10 293	-1 297	21 661	15 977	3,5	1,5	1,5
Hl. město Praha	11 769	5 606	5 751	3 351	-5 297	13 372	6 031	10,0	4,5	4,8
Středočeský	14 774	14 673	12 449	10 795	9 226	10 692	10 024	12,8	11,7	7,6
Jihočeský	2 316	546	362	322	326	584	867	3,7	0,9	1,4
Plzeňský	2 311	-244	775	1 213	1 333	1 741	1 939	4,2	-0,4	3,4
Karlovarský	-345	-408	-573	-1 187	-1 057	-629	-928	-1,1	-1,3	-3,1
Ústecký	1 266	-516	-226	-518	-427	-594	-221	1,5	-0,6	-0,3
Liberecký	1 424	46	254	-212	-97	153	663	3,3	0,1	1,5
Královéhradecký	1 375	-67	-388	-552	-570	-223	85	2,5	-0,1	0,2
Pardubický	998	434	204	47	-140	100	-85	2,0	0,8	-0,2
Vysočina	922	-675	-352	-655	-789	-768	-591	1,8	-1,3	-1,2
Jihomoravský	1 028	1 472	1 748	1 707	654	1 372	1 507	0,9	1,3	1,3
Olomoucký	34	-534	-144	-631	-745	-584	-491	0,1	-0,8	-0,8
Zlínský	31	-726	-456	-737	-625	-517	-142	0,1	-1,2	-0,2
Moravskoslezský	-1 674	-3 959	-2 515	-2 650	-3 089	-3 038	-2 681	-1,3	-3,2	-2,2

Tab. 8.7.2 Saldo zahraniční migrace v krajích, 2005–2015

Kraj	Absolutní počet							Na 1 000 obyv.		
	2005	2010	2011	2012	2013	2014	2015	2005	2010	2015
ČR	36 229	15 648	16 889	10 293	-1 297	21 661	15 977	3,5	1,5	1,5
Hl. město Praha	14 206	9 575	8 584	5 156	-3 584	12 778	6 104	12,1	7,6	4,8
Středočeský	4 611	2 272	2 135	850	138	2 744	1 898	4,0	1,8	1,4
Jihočeský	2 354	113	258	114	115	344	657	3,8	0,2	1,0
Plzeňský	1 797	746	520	627	620	1 097	1 167	3,3	1,3	2,0
Karlovarský	1 198	638	544	69	63	472	368	3,9	2,1	1,2
Ústecký	2 292	1 258	1 185	944	762	1 106	1 176	2,8	1,5	1,4
Liberecký	1 501	177	437	183	138	463	865	3,5	0,4	2,0
Královéhradecký	1 583	-160	242	170	-107	243	412	2,9	-0,3	0,7
Pardubický	1 105	313	320	409	118	357	500	2,2	0,6	1,0
Vysočina	1 292	122	215	45	-10	167	183	2,5	0,2	0,4
Jihomoravský	1 901	1 532	1 580	1 341	444	1 115	1 415	1,7	1,3	1,2
Olomoucký	820	151	204	104	16	165	335	1,3	0,2	0,5
Zlínský	480	-80	189	52	16	199	375	0,8	-0,1	0,6
Moravskoslezský	1 089	-1 009	476	229	-26	411	522	0,9	-0,8	0,4

Čtvrtina vnitřního stěhování přes hranice území jednoho kraje se odehrává mezi Prahou a Středočeským krajem: v roce 2015 se 13 990 obyvatel vystěhovalo z Prahy do Středočeského kraje a naopak 7 436 registrovalo změnu bydliště v opačném směru. Další proudy mezikrajského stěhování byly významně menší: 1 955 obyvatel se stěhovalo z Ústeckého kraje do Prahy, 1 632 z Moravskoslezského do Prahy a 1 531 z Jihomoravského do Prahy. Srovnatelný byl ještě tok z Ústeckého do Středočeského kraje (1 596 osob). Zatímco obyvatelé západní, severní a jihočeských krajů, pokud se stěhují mimo daný kraj, míří v první řadě do Prahy, obyvatelé Pardubického kraje, Vysočiny, Olomouckého a Zlínského kraje častěji volí geograficky



bližší kraj (z Pardubického do Královéhradeckého a z ostatních jmenovaných do Jihomoravského). Obdobně tomu bylo i v předcházejících letech.

Tab. 8.7.3 Saldo vnitřní migrace v krajích, 2005–2015

Kraj	Absolutní počet							Na 1 000 obyv.		
	2005	2010	2011	2012	2013	2014	2015	2005	2010	2015
ČR	x	x	x	x	x	x	x	x	x	x
Hl. město Praha	-2 437	-3 969	-2 833	-1 805	-1 713	594	-73	-2,1	-3,2	-0,1
Středočeský	10 163	12 401	10 314	9 945	9 088	7 948	8 126	8,8	9,9	6,2
Jihočeský	-38	433	104	208	211	240	210	-0,1	0,7	0,3
Plzeňský	514	-990	255	586	713	644	772	0,9	-1,7	1,3
Karlovarský	-1 543	-1 046	-1 117	-1 256	-1 120	-1 101	-1 296	-5,1	-3,4	-4,3
Ústecký	-1 026	-1 774	-1 411	-1 462	-1 189	-1 700	-1 397	-1,2	-2,1	-1,7
Liberecký	-77	-131	-183	-395	-235	-310	-202	-0,2	-0,3	-0,5
Královéhradecký	-208	93	-630	-722	-463	-466	-327	-0,4	0,2	-0,6
Pardubický	-107	121	-116	-362	-258	-257	-585	-0,2	0,2	-1,1
Vysočina	-370	-797	-567	-700	-779	-935	-774	-0,7	-1,5	-1,5
Jihomoravský	-873	-60	168	366	210	257	92	-0,8	-0,1	0,1
Olomoucký	-786	-685	-348	-735	-761	-749	-826	-1,2	-1,1	-1,3
Zlínský	-449	-646	-645	-789	-641	-716	-517	-0,8	-1,1	-0,9
Moravskoslezský	-2 763	-2 950	-2 991	-2 879	-3 063	-3 449	-3 203	-2,2	-2,4	-2,6

Tab. 8.7.4 Vnitřní stěhování podle kraje vystěhování a přistěhování, 2015

Kraj vystěhování	Vystěhováni celkem	Kraj přistěhování													
		Hl.m.Praha	Středočeský	Jihočeský	Plzeňský	Karlovarský	Ústecký	Liberecký	Královéhradecký	Pardubický	Vysočina	Jihomoravský	Olomoucký	Zlínský	Moravskoslezský
Hl. město Praha	20 474	x	13 990	897	676	297	1 239	620	572	343	454	562	215	221	388
Středočeský	13 714	7 436	x	749	691	218	1 372	737	655	439	352	338	196	183	348
Jihočeský	3 635	1 149	747	x	416	71	171	83	91	111	344	251	70	52	79
Plzeňský	2 979	824	555	456	x	388	245	68	63	46	62	138	38	30	66
Karlovarský	2 980	874	358	124	762	x	421	64	72	77	38	93	27	30	40
Ústecký	6 594	1 955	1 596	293	482	354	x	889	213	154	85	203	123	62	185
Liberecký	3 681	988	832	108	107	58	695	x	452	86	61	125	46	46	77
Královéhradecký	4 001	995	683	86	101	39	164	445	x	913	84	240	121	44	86
Pardubický	3 869	765	601	106	63	39	142	98	881	x	247	460	277	76	114
Vysočina	3 567	766	481	411	64	28	98	73	136	261	x	979	111	62	97
Jihomoravský	6 096	1 531	512	260	135	70	201	127	182	351	820	x	657	794	456
Olomoucký	4 352	773	403	80	73	31	148	85	125	257	93	856	x	588	840
Zlínský	3 361	713	311	61	35	16	72	37	45	57	56	948	586	x	424
Moravskoslezský	6 403	1 632	771	214	146	75	229	153	187	189	97	995	1 059	656	x
Přistěhovalí celkem		20 401	21 840	3 845	3 751	1 684	5 197	3 479	3 674	3 284	2 793	6 188	3 526	2 844	3 200