

4. Rozmístění dokončené bytové výstavby v Královéhradeckém kraji

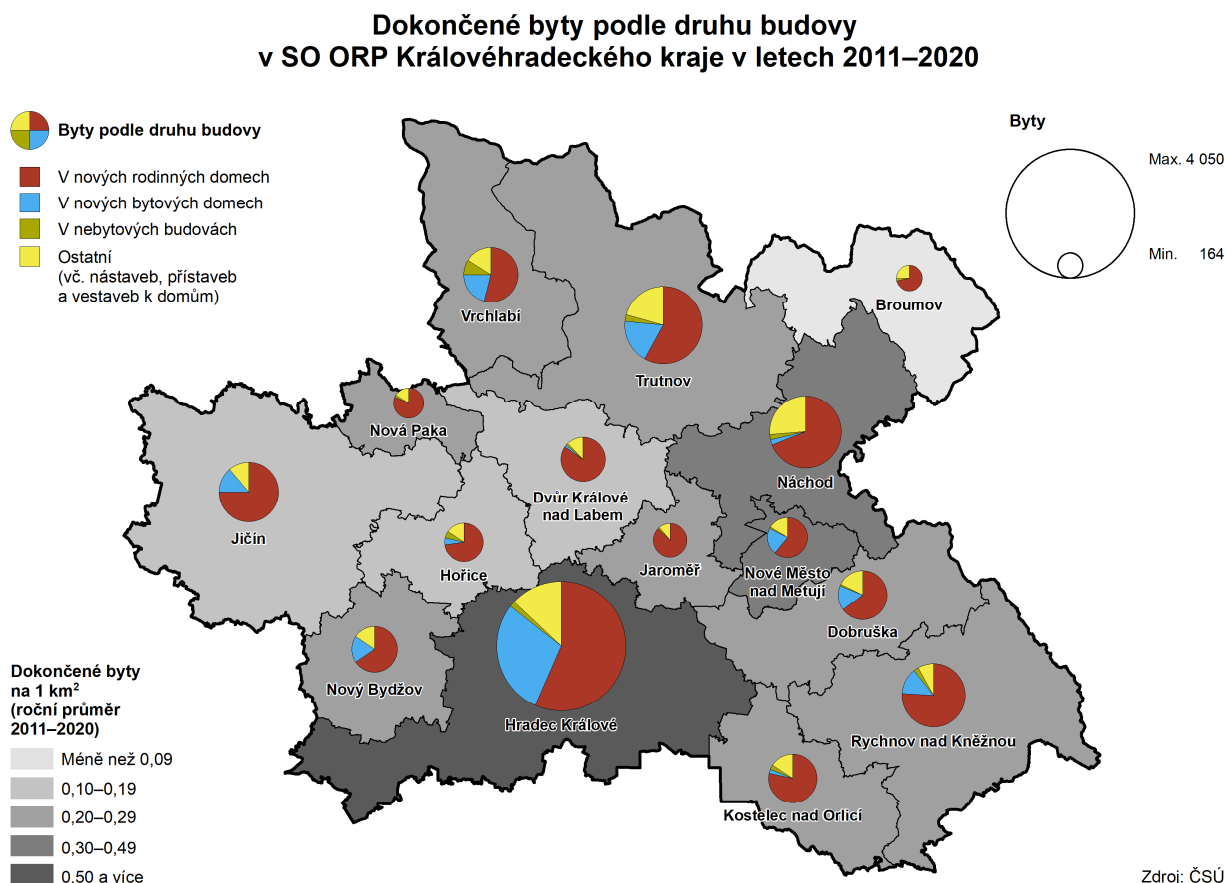
Vývoj počtu dokončených bytů v Královéhradeckém kraji v uplynulých deseti letech byl v této kapitole analyzován z pohledu nižších územních celků, a to správních obvodů obcí s rozšířenou působností (SO ORP), kterých je v kraji celkem 15, a podle velikostních skupin obcí podle počtu obyvatel. Pro rozmístění nové bytové výstavby je určující geografická struktura kraje, jeho sídelní struktura, atraktivita místa i dostupnost stavebních pozemků. Značná část území je pokryta horami, nejvyšším pohořím České republiky Krkonoše a Orlickými horami, je zde i úrodné Polabí, zemědělská půda tvoří téměř tři pětiny rozlohy kraje a zvláště chráněná území více než pětinu. Důležitá je i poloha krajského města a významných sídel, které poskytují studijní i pracovní příležitosti, kulturní a sportovní vyžití, dopravní dostupnost a obslužnost. Území Královéhradeckého kraje tvoří celkem 448 obcí, z nichž 48 má statut města a v nich žijí dvě třetiny obyvatel kraje.

Pro větší názornost a lepší interpretaci údajů bylo sledované desetileté období 2011–2020 rozděleno na dvě pětiletá 2011–2015 a 2016–2020. Pro podrobný územní detail byla v kartogramech v závěrečné podkapitole použita také data z Registru sčítacích obvodů a budov (RSO), který je spravován ČSÚ.

Dokončená bytová výstavba podle správních obvodů obcí s rozšířenou působností

V Královéhradeckém kraji se v uplynulých deseti letech dokončilo celkem 12 787 bytů z toho 10 615 bytů v nové výstavbě, tj. 83 %. Většina bytů, s podílem 78,4 %, byla postavena v rodinných domech a 20,5 % bytů bylo dokončeno v bytových domech.

Na území správního obvodu ORP Hradec Králové byla dosažena nejvyšší **hustota dokončené bytové zástavby**. Následovaly správní obvody Náchod a Nové Město nad Metují, nejnižší byla v SO ORP Broumov.



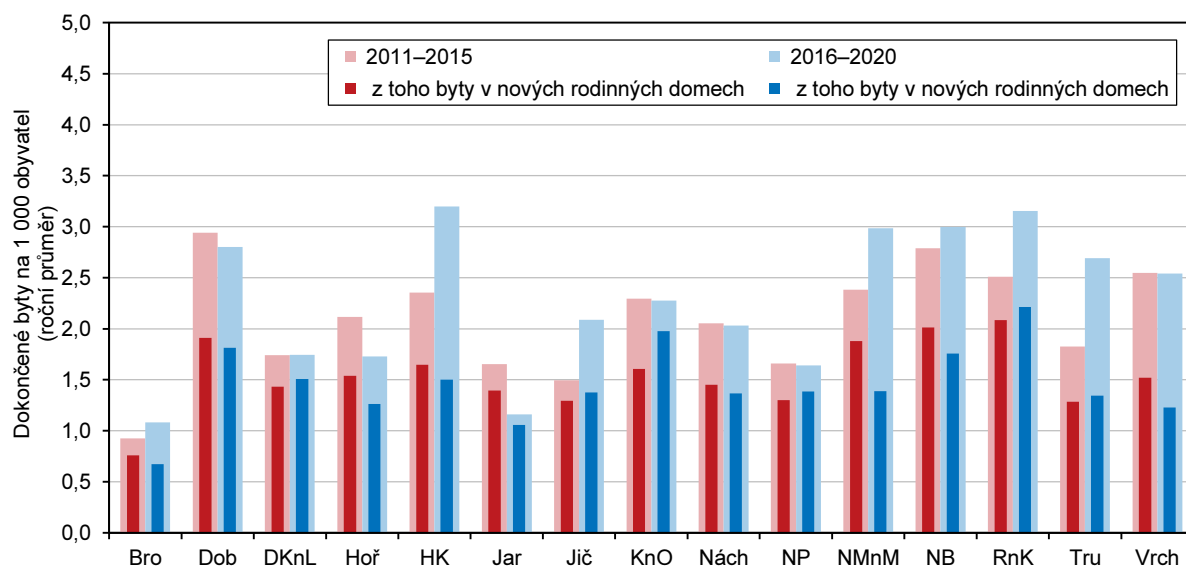
Nejvyšší počet bytů byl v obou obdobích dokončen ve správním obvodu ORP Hradec Králové, kde se projevuje vliv výstavby v krajském městě Hradec Králové i v jeho okolních obcích. V první polovině období bylo ve správním obvodu ORP Hradec Králové dokončeno 29,3 % bytů a v letech 2016–2020 to byla již třetina bytů kraje. Přibližně s desetinovým podílem nových bytů následovaly správní obvody ORP Trutnov a Náchod.

Tab. 4.1 Dokončené byty ve správních obvodech obcí s rozšířenou působností Královéhradeckého kraje v letech 2011 až 2020

	2011–2015				2016–2020			
	byty celkem	z toho (v %)			byty celkem	z toho (v %)		
		v nových rodinných domech	v nových bytových domech	v nebytových budovách		v nových rodinných domech	v nových bytových domech	v nebytových budovách
Kraj celkem	5 844	72,8	8,6	2,8	6 943	58,5	24,1	1,9
v tom SO ORP:								
Broumov	77	81,8	-	2,6	87	62,1	-	3,4
Dobruška	297	65,0	5,4	1,0	283	64,7	27,9	1,1
Dvůr Králové nad Labem	238	82,4	3,4	-	236	86,4	-	3,0
Hořice	195	72,8	2,1	9,2	159	73,0	10,1	1,9
Hradec Králové	1 711	69,8	14,7	1,8	2 339	46,9	39,3	1,1
Jaroměř	160	84,4	-	3,1	112	91,1	-	-
Jičín	356	86,5	2,8	0,6	501	65,9	21,4	0,8
Kostelec nad Orlicí	286	69,9	5,6	5,6	283	86,9	-	0,4
Náchod	629	70,7	4,0	2,1	616	67,2	0,6	2,6
Nová Paka	111	78,4	-	2,7	109	84,4	-	1,8
Nové Město nad Metují	171	78,9	-	1,2	213	46,5	38,5	1,4
Nový Bydžov	244	72,1	15,2	0,8	261	58,6	22,2	0,4
Rychnov nad Kněžnou	425	83,1	4,5	4,0	536	70,1	20,5	1,3
Trutnov	587	70,4	4,9	3,6	856	49,9	27,6	2,1
Vrchlabí	357	59,7	24,4	7,8	352	48,3	17,6	9,9

Naprostá většina dokončených bytů v letech 2011–2015 byla **v nových rodinných domech**, v průměru za kraj téměř tři čtvrtiny, **v nových bytových domech** jen 8,6 %. V posledních pěti letech bylo dokončeno výrazně vyšší procento nových bytů v bytových domech proti předchozímu období a jejich podíl dosáhl téměř čtvrtiny celkového počtu dokončených bytů v kraji. Nejvyšší podíl byl ve správních obvodech ORP Hradec Králové, Nové Město nad Metují, Dobruška a Trutnov. Žádný byt v bytovém domě nebyl dokončen v uplynulých deseti letech v SO ORP Broumov, Jaroměř a Nová Paka.

Graf 4.1 Dokončené byty na 1 000 obyvatel ve správních obvodech ORP Královéhradeckého kraje



Vzhledem k nerovnoměrně vymezeným správním obvodům obcí s rozšířenou působností je pro jejich porovnání vhodnější použít relativní ukazatel, a to počet dokončených bytů na 1 000 obyvatel. Velikost správních obvodů ORP se pohybuje od tří největších správních obvodů ORP Hradec Králové s počtem více než 147 tisíc obyvatel v 81 obcích, Trutnov (63 tisíc obyvatel, 31 obcí) a Náchod (60 tisíc obyvatel, 36 obcí) až po tři nejmenší SO ORP Nová Paka (13 tisíc obyvatel, 5 obcí), Nové Město nad Metují (14 tisíc obyvatel, 13 obcí) a Broumov (15 tisíc obyvatel, 14 obcí).

Intenzita dokončené bytové výstavby v Královéhradeckém kraji činila průměrně ročně **za celé desetileté období 2,32 bytů na 1 000 obyvatel**, u nové výstavby 1,92 bytů na 1 000 obyvatel, z toho u nových rodinných domů 1,51 a u nových bytových domů 0,39 bytů na 1 000 obyvatel. Nejvyšší **intenzita dokončování bytů** byla ve správních obvodech ORP Nový Bydžov, Dobruška, Rychnov nad Kněžnou a Hradec Králové (od 2,89 do 2,78 bytů na 1 000 obyvatel). Naopak nejnižší v SO ORP Broumov (1 byt na 1 000 obyvatel).

Intenzita bytové výstavby se mezi sledovanými pětiletými obdobími 2011–2015 a 2016–2020 zvýšila v kraji o 0,40 bytu na 1 000 obyvatel, přitom v osmi správních obvodech byla vyšší v posledních pěti letech, nejvíce se zvýšila v SO ORP Trutnov a Hradec Králové.

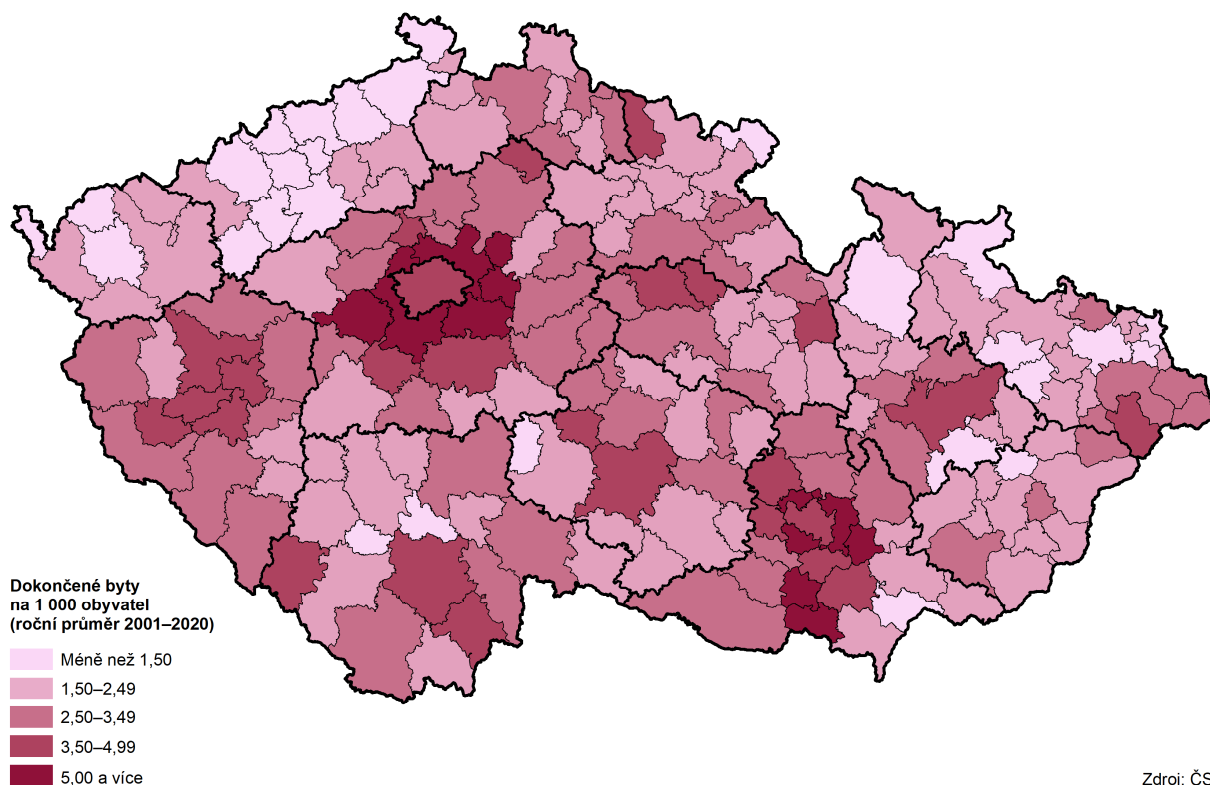
Tab. 4.2 Dokončené byty na 1 000 obyvatel ve správních obvodech obcí s rozšířenou působností Královéhradeckého kraje v letech 2011 až 2020

	2011–2015 (roční průměr)				2016–2020 (roční průměr)			
	byty celkem	z toho			byty celkem	z toho		
		v nových rodinných domech	v nových bytových domech	v nebytových budovách		v nových rodinných domech	v nových bytových domech	v nebytových budovách
Kraj celkem	2,12	1,54	0,18	0,06	2,52	1,47	0,61	0,05
v tom SO ORP:								
Broumov	0,93	0,76	-	0,02	1,08	0,67	-	0,04
Dobruška	2,94	1,91	0,16	0,03	2,80	1,81	0,78	0,03
Dvůr Králové nad Labem	1,74	1,43	0,06	-	1,74	1,51	-	0,05
Hořice	2,12	1,54	0,04	0,20	1,73	1,26	0,17	0,03
Hradec Králové	2,36	1,65	0,35	0,04	3,20	1,50	1,26	0,04
Jaroměř	1,65	1,40	-	0,05	1,16	1,06	-	-
Jičín	1,50	1,29	0,04	0,01	2,09	1,37	0,45	0,02
Kostelec nad Orlicí	2,29	1,60	0,13	0,13	2,28	1,98	-	0,01
Náchod	2,05	1,45	0,08	0,04	2,03	1,36	0,01	0,05
Nová Paka	1,66	1,30	-	0,04	1,64	1,38	-	0,03
Nové Město nad Metují	2,38	1,88	-	0,03	2,99	1,39	1,15	0,04
Nový Bydžov	2,79	2,01	0,42	0,02	3,00	1,76	0,67	0,01
Rychnov nad Kněžnou	2,51	2,09	0,11	0,10	3,16	2,21	0,65	0,04
Trutnov	1,83	1,28	0,09	0,07	2,69	1,34	0,74	0,06
Vrchlabí	2,55	1,52	0,62	0,20	2,54	1,23	0,45	0,25

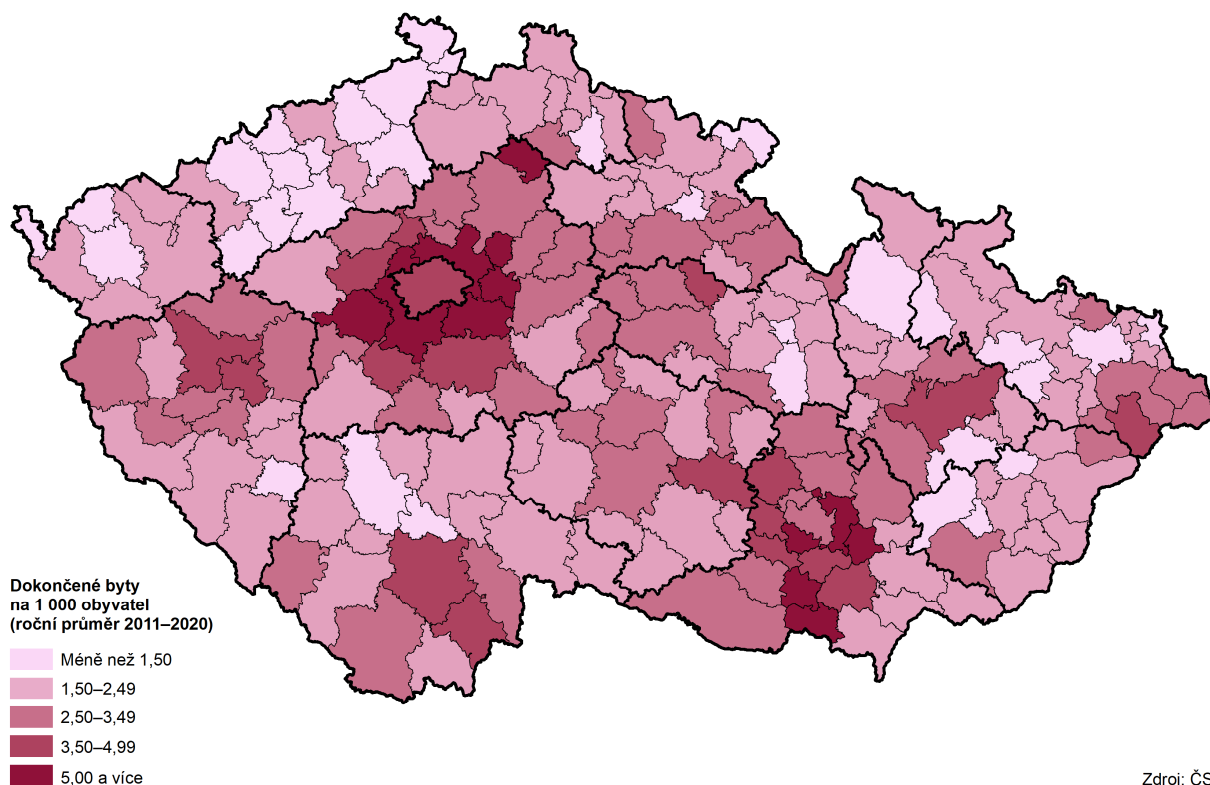
Hlavním pilířem bytové výstavby jsou ve sledovaném období **nové rodinné domy**, a to jak v České republice, tak v Královéhradeckém kraji. Tyto novostavby přibývají po celém území rovnoměrněji než nové bytové domy, které se koncentrují do významnějších sídel. Podle druhu budovy se v první polovině sledovaného období postavilo nejvíce bytů v přepočtu na 1 000 obyvatel v nových rodinných domech v SO ORP Rychnov nad Kněžnou, Nový Bydžov a Dobruška a v nových bytových domech v SO ORP Vrchlabí, Nový Bydžov a Hradec Králové. V uplynulých pěti letech se dokončilo na 1 000 obyvatel nejvíce bytů v nových rodinných domech ve správních obvodech ORP Rychnov nad Kněžnou, Kostelec nad Orlicí a Dobruška a v nových bytových domech v SO ORP Hradec Králové a Nové Město nad Metují.



Intenzita bytové výstavby v SO ORP v letech 2001–2020



Intenzita bytové výstavby v SO ORP v letech 2011–2020



Mezi základní charakteristiky nových bytů patří jejich velikost a hodnota a k jejich vyjádření se používají ukazatele užitná plocha a obytná plocha v m², počet pokojů a hodnota bytu v Kč (bez hodnoty pozemku). Průměrná užitná plocha bytu v dokončených novostavbách rodinných domů činila v Královéhradeckém kraji v letech 2011–2020 téměř 136 m² a obytná plocha necelých 90 m². Ve správních obvodech kraje byla tato užitná plocha nejvyšší v SO ORP Vrchlabí, Jičín, Broumov a Hradec Králové, nejmenší ve správním obvodu Nové Město nad Metují. Velikost užitné plochy bytů dokončených v nových rodinných domech v druhé polovině sledovaného období se ve většině správních obvodů zvětšila.

Tab. 4.3 Dokončené byty v nových rodinných domech podle velikosti ve správních obvodech obcí s rozšířenou působností Královéhradeckého kraje v letech 2011 až 2020

	2011–2015				2016–2020			
	byty celkem	průměr na 1 byt			byty celkem	průměr na 1 byt		
		užitná plocha (m ²)	obytná plocha (m ²)	hodnota bytu (tis. Kč) ¹⁾		užitná plocha (m ²)	obytná plocha (m ²)	hodnota bytu (tis. Kč) ¹⁾
Kraj celkem	4 254	134,8	90,3	3 040	4 064	136,9	88,3	3 327
v tom SO ORP:								
Broumov	63	130,0	89,1	2 715	54	159,5	99,0	3 492
Dobruška	193	127,0	89,4	2 903	183	130,7	84,9	3 105
Dvůr Králové nad Labem	196	134,1	92,5	2 889	204	139,1	87,6	3 195
Hořice	142	126,4	79,0	2 876	116	126,9	76,4	2 908
Hradec Králové	1 195	141,9	92,4	3 135	1 098	141,5	89,3	3 508
Jaroměř	135	128,6	80,7	2 917	102	123,5	77,5	2 948
Jičín	308	143,8	96,7	3 089	330	149,3	96,1	3 643
Kostelec nad Orlicí	200	131,4	93,0	2 725	246	125,2	91,2	2 738
Náchod	445	131,1	85,0	2 960	414	136,8	84,3	3 147
Nová Paka	87	130,1	85,2	3 354	92	145,0	88,7	3 406
Nové Město nad Metují	135	100,3	85,5	3 010	99	103,8	88,6	3 408
Nový Bydžov	176	140,0	90,4	3 024	153	134,3	83,4	3 202
Rychnov nad Kněžnou	353	136,2	94,6	2 995	376	129,3	88,0	3 195
Trutnov	413	128,6	88,4	3 003	427	131,7	87,7	3 331
Vrchlabí	213	139,8	91,8	3 486	170	159,3	93,6	3 986

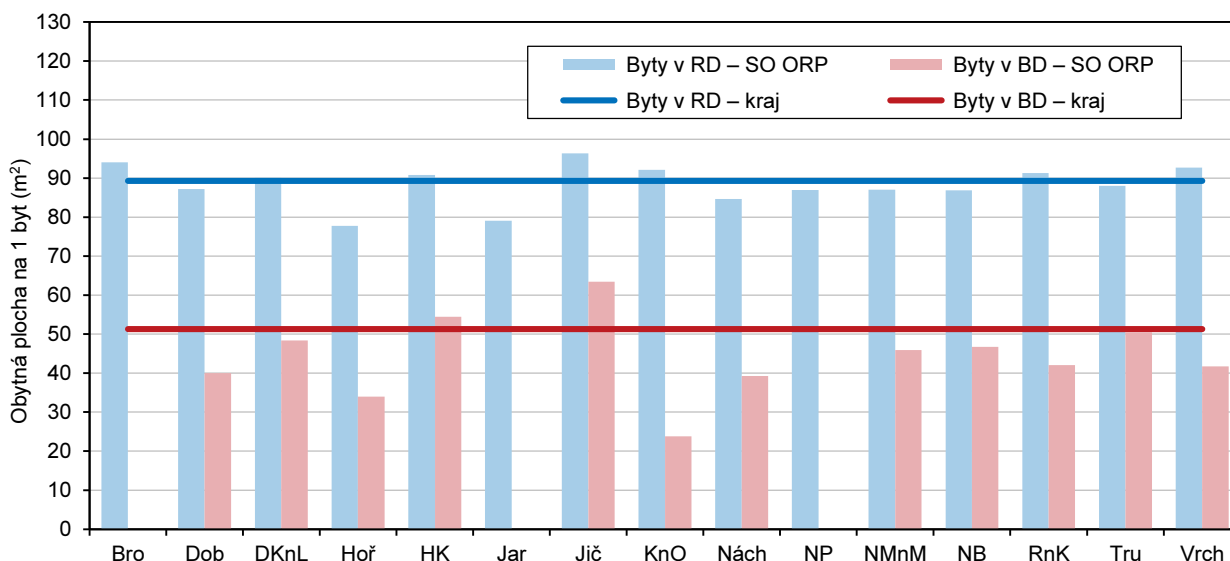
¹⁾ celkové investiční náklady na výstavbu (bez hodnoty pozemku)

Obytná plocha bytu v nových rodinných domech byla v průměru o 45 m² menší než užitná, největší průměrný obytný prostor měly byty v SO ORP Jičín a nejmenší v SO ORP Hořice. Mezi rodinnými domy a bytovými domy byl značný rozdíl u obytné plochy vzhledem k průměrné krajské velikosti. U většiny správních obvodů ORP dosahovala obytná plocha bytů v nových rodinných domech k průměrné velikosti za celý kraj, zatímco u bytů v nových bytových domech byla obytná plocha v porovnání s průměrem kraje velmi rozdílná.

Průměrná hodnota dokončených bytů v rodinném domě přesáhla v obou pětiletých obdobích v kraji 3 mil. Kč a v posledních pěti letech se zvýšila, zvýšení nastalo i u všech správních obvodů ORP. Nejdražší byty se postavily v SO ORP Vrchlabí, kde se hodnota mezi pětiletými obdobími zvýšila z 3,5 mil. Kč až na téměř 4 mil. Kč.



Graf 4.2 Průměrná obytná plocha dokončených bytů v nových rodinných (RD) a bytových domech (BD) ve správních obvodech ORP Královéhradeckého kraje (úhrnem v letech 2011 až 2020)



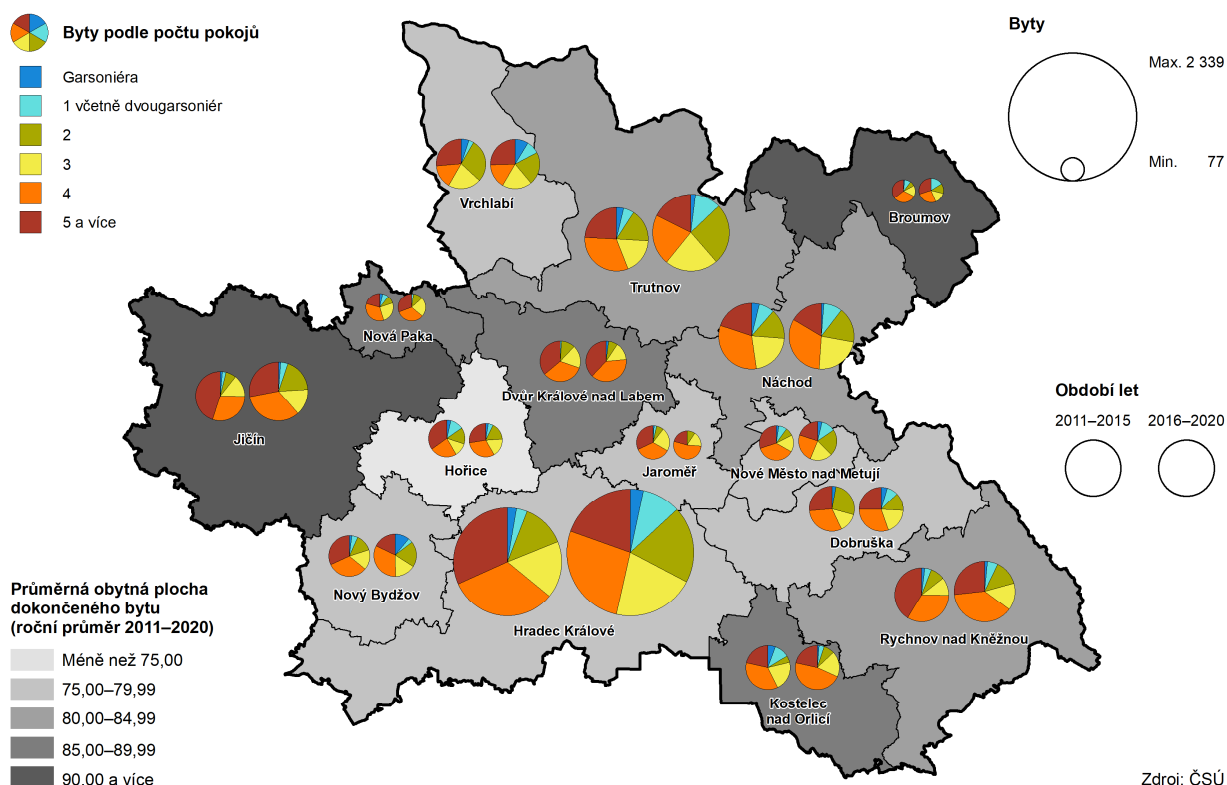
Velikost užité a obytné plochy bytu i hodnoty bytu úzce souvisí s počtem pokojů. U bytů v nových rodinných domech, které byly dokončeny v letech 2011 až 2020, převažovaly ze čtyř pětín byty čtyřpokojové a 5 a více pokojové. V první polovině období byl nejvyšší podíl **5 a vícepokojových bytů v rodinných domech** v SO ORP Jičín a nejnižší v SO ORP Nová Paka a Náchod. Ve druhé polovině období měl tento podíl nejvyšší SO ORP Vrchlábí a nejnižší SO ORP Jaroměř. **Čtyřpokojových bytů** v nových rodinných domech měl nejvyšší podíl v letech 2011–2015 správní obvod ORP Kostelec nad Orlicí a Nové Město nad Metují a ve druhé polovině období správní obvod ORP Jaroměř, naopak nejméně SO ORP Vrchlábí v obou pětiletých obdobích.

Tab. 4.4 Dokončené byty v nových rodinných domech podle počtu pokojů ve správních obvodech obcí s rozšířenou působností Královéhradeckého kraje v letech 2011 až 2020

	2011–2015							2016–2020						
	byty celkem	v tom s počtem pokojů (v %)						byty celkem	v tom s počtem pokojů (v %)					
		garsoniéra	1 ¹⁾	2	3	4	5 a více		garsoniéra	1 ¹⁾	2	3	4	5 a více
Kraj celkem	4 254	0,2	1,2	4,0	15,4	39,0	40,2	4 064	0,4	1,0	4,2	14,7	44,0	35,8
v tom SO ORP:														
Broumov	63	-	-	4,8	17,5	34,9	42,9	54	-	1,9	-	14,8	38,9	44,4
Dobruška	193	-	-	5,2	14,0	42,5	38,3	183	-	1,1	4,9	13,7	42,1	38,3
Dvůr Králové nad Labem	196	-	0,5	3,6	17,9	35,7	42,3	204	1,0	-	2,9	11,8	41,2	43,1
Hořice	142	0,7	4,2	9,2	10,6	31,0	44,4	116	0,9	0,9	6,9	15,5	38,8	37,1
Hradec Králové	1 195	0,2	0,8	2,3	12,7	40,2	43,8	1 098	0,2	0,5	3,1	12,9	43,9	39,3
Jaroměř	135	-	2,2	3,7	17,0	40,7	36,3	102	-	1,0	4,9	16,7	56,9	20,6
Jičín	308	-	0,6	2,9	12,7	32,8	51,0	330	-	0,6	2,1	10,6	44,8	41,8
Kostelec nad Orlicí	200	-	1,0	4,0	20,0	45,5	29,5	246	0,4	2,8	4,9	17,5	50,4	24,0
Náchod	445	0,4	1,8	5,6	21,8	42,5	27,9	414	0,5	2,2	5,6	24,2	44,4	23,2
Nová Paka	87	-	1,1	6,9	23,0	42,5	26,4	92	-	-	5,4	20,7	38,0	35,9
Nové Město nad Metují	135	0,7	-	3,7	15,6	44,4	35,6	99	2,0	1,0	6,1	6,1	42,4	42,4
Nový Bydžov	176	-	-	2,3	13,1	40,9	43,8	153	-	0,7	1,3	17,6	52,3	28,1
Rychnov nad Kněžnou	353	-	2,0	2,5	8,5	38,0	49,0	376	0,8	0,8	2,7	7,2	51,9	36,7
Trutnov	413	0,2	1,2	4,4	17,9	42,9	33,4	427	0,5	0,7	8,4	19,7	36,8	34,0
Vrchlábí	213	-	2,3	9,4	22,5	22,1	43,7	170	0,0	1,8	4,1	12,4	32,4	49,4

¹⁾ včetně dvugarsoniér

Dokončené byty podle počtu pokojů, období výstavby a obytné plochy v SO ORP Královéhradeckého kraje v letech 2011–2020



V nových bytových domech převažovaly z více než dvou pětín **dvoupokojové byty**, a to v celém desetiletí i v jednotlivých pětiletých obdobích. Podle pokojovosti bylo 47 % garsoniér, 49 % dvoupokojových, 56 % třípokojových a 72 % čtyřpokojových bytů postaveno v SO ORP Hradec Králové.

Tab. 4.5 Dokončené byty v nových bytových domech podle počtu pokojů ve správních obvodech obcí s rozšířenou působností Královéhradeckého kraje v letech 2011 až 2020

	2011–2015							2016–2020						
	byty celkem	v tom s počtem pokojů (v %)						byty celkem	v tom s počtem pokojů (v %)					
		garsoniéra	1 ¹⁾	2	3	4	5 a více		garsoniéra	1 ¹⁾	2	3	4	5 a více
Kraj celkem	502	11,8	12,0	44,8	24,7	6,6	0,2	1 673	4,4	12,0	42,6	31,5	8,8	0,6
v tom SO ORP:														
Broumov	-	x	x	x	x	x	x	-	x	x	x	x	x	x
Dobruška	16	37,5	-	50,0	12,5	-	-	79	15,2	22,8	25,3	31,6	5,1	-
Dvůr Králové nad Labem	8	-	25,0	50,0	-	25,0	-	-	x	x	x	x	x	x
Hořice	4	-	-	75,0	25,0	-	-	16	-	18,8	56,3	25	-	-
Hradec Králové	251	7,6	12,0	39,0	29,9	11,2	0,4	919	4,8	12,3	39,1	31,6	11,2	1,1
Jaroměř	-	x	x	x	x	x	x	-	x	x	x	x	x	x
Jičín	10	-	-	70,0	10,0	20,0	-	107	-	5,6	51,4	30,8	12,1	-
Kostelec nad Orlicí	16	50,0	50,0	-	-	-	-	-	x	x	x	x	x	x
Náchod	25	-	12,0	48,0	36,0	4,0	-	4	-	25,0	75,0	-	-	-
Nová Paka	-	x	x	x	x	x	x	-	x	x	x	x	x	x
Nové Město nad Metují	-	x	x	x	x	x	x	82	-	12,2	45,1	36,6	6,1	-
Nový Bydžov	37	-	24,3	54,1	21,6	-	-	58	12,1	6,9	60,3	19,0	1,7	-
Rychnov nad Kněžnou	19	-	21,1	42,1	36,8	-	-	110	0,9	9,1	45,5	38,2	6,4	-
Trutnov	29	34,5	10,3	37,9	17,2	-	-	236	0,8	11,4	53,8	28,0	5,9	-
Vrchlabí	87	18,4	1,1	62,1	18,4	-	-	62	12,9	14,5	29,0	41,9	1,6	-

¹⁾ včetně dvougaroniér



Tab. 4.6 Technická vybavenost dokončených bytů v nových rodinných domech ve správních obvodech obcí s rozšířenou působností Královéhradeckého kraje v letech 2011 až 2020

(podíl z celkového počtu dokončených bytů v nových rodinných domech v %)

	2011–2015						2016–2020					
	připojených na plynovodní síť	s vytápěním		podle energetické náročnosti domu			připojených na plynovodní síť	s vytápěním		podle energetické náročnosti domu		
		centrálním domovním	lokálním	A mimořádně úsporná	B velmi úsporná	C úsporná		centrálním domovním	lokálním	A mimořádně úsporná	B velmi úsporná	C úsporná
Kraj celkem	37,5	91,6	7,6	4,5	28,3	67,2	22,0	92,3	7,1	6,7	57,0	36,3
v tom SO ORP:												
Broumov	9,5	90,5	9,5	1,6	25,4	73,0	5,6	94,4	5,6	9,3	44,4	46,3
Dobruška	29,5	95,3	4,1	1,6	16,6	81,9	10,4	88,5	10,9	3,8	47,0	49,2
Dvůr Králové nad Labem	30,6	92,3	7,7	5,1	11,2	83,7	13,2	93,6	6,4	8,3	54,9	36,8
Hořice	41,5	97,2	2,8	2,8	15,5	81,7	19,0	96,6	3,4	12,9	38,8	48,3
Hradec Králové	56,5	96,0	3,9	4,5	34,3	61,2	37,2	92,2	6,9	6,6	67,4	26,0
Jaroměř	38,5	85,2	14,1	3,0	24,4	72,6	25,5	80,4	19,6	3,9	52,9	43,1
Jičín	28,2	92,5	7,5	4,5	33,4	62,0	20,6	94,2	5,2	8,2	55,8	36,1
Kostelec nad Orlicí	43,0	89,0	9,0	5,5	35,0	59,5	26,4	95,9	3,7	2,8	67,5	29,7
Náchod	29,7	81,6	18,2	5,4	25,8	68,8	19,3	82,4	17,4	11,1	52,2	36,7
Nová Paka	31,0	94,3	5,7	2,3	49,4	48,3	17,4	94,6	4,3	13,0	54,3	32,6
Nové Město nad Metují	14,1	92,6	7,4	5,2	28,9	65,9	8,1	90,9	9,1	7,1	52,5	40,4
Nový Bydžov	61,4	97,7	1,1	2,3	11,9	85,8	27,5	99,3	0,7	5,2	51,6	43,1
Rychnov nad Kněžnou	14,4	95,5	4,2	3,7	21,2	75,1	6,1	97,6	1,6	3,5	48,4	48,1
Trutnov	18,2	79,7	14,8	8,2	30,3	61,5	10,5	93,0	5,9	6,6	57,8	35,6
Vrchlabí	47,9	94,8	5,2	3,3	36,6	60,1	25,3	95,3	4,7	2,9	45,9	51,2

Z údajů v tabulce 4.6 je patrný pokles podílu bytů v nových rodinných domech připojených na plynovodní síť v posledním pětiletém období u všech správních obvodů ORP. Z pohledu energetické náročnosti v novostavbách rodinných domů významně narůstal podíl bytů zařazených do kategorie mimořádně úsporných (A) a velmi úsporných (B).

Tab. 4.7 Dokončené byty v nových rodinných domech podle svislé nosné konstrukce ve správních obvodech obcí s rozšířenou působností Královéhradeckého kraje v letech 2011 až 2020

(podíl z celkového počtu dokončených bytů v nových rodinných domech v %)

	2011–2015				2016–2020			
	zděné	montované (panely)	dřevěné	jiné materiály vč. kombinací	zděné	montované (panely)	dřevěné	jiné materiály vč. kombinací
Kraj celkem	83,9	1,5	10,8	3,9	78,1	1,4	19,4	1,2
v tom SO ORP:								
Broumov	74,6	4,8	19,0	1,6	77,8	-	22,2	-
Dobruška	88,6	-	7,3	4,1	82,0	1,6	13,1	3,3
Dvůr Králové nad Labem	83,7	2,0	11,2	3,1	74,0	1,0	23,5	1,5
Hořice	85,9	3,5	8,5	2,1	80,2	-	18,1	1,7
Hradec Králové	83,2	1,7	12,4	2,8	79,3	1,3	18,5	0,9
Jaroměř	85,9	0,7	11,1	2,2	75,5	-	19,6	4,9
Jičín	85,1	1,6	9,7	3,6	79,1	1,2	19,4	0,3
Kostelec nad Orlicí	91,0	2,0	5,0	2,0	84,1	0,8	14,2	0,8
Náchod	89,7	0,7	6,7	2,9	77,5	0,7	21,3	0,5
Nová Paka	80,5	2,3	10,3	6,9	80,4	-	19,6	-
Nové Město nad Metují	86,7	-	7,4	5,9	87,9	-	9,1	3,0
Nový Bydžov	91,5	-	6,8	1,7	88,9	-	11,1	-
Rychnov nad Kněžnou	85,0	1,1	11,3	2,5	76,3	4,3	18,6	0,8
Trutnov	74,3	2,7	17,4	5,6	69,1	2,1	27,9	0,9
Vrchlabí	72,8	1,4	10,3	15,5	72,4	1,2	22,9	3,5

Podle stavebních technologií a použitých materiálů převažovaly u výstavby nových bytových budov zděné stavby, a to jak u rodinných, tak u bytových domů. U nových rodinných domů klesl v posledním pětiletém období podíl zděných novostaveb ve prospěch dřevěných, jejichž podíl se z desetinového podílu zvýšil na pětinu v rámci kraje a zvýšil se ve všech správních obvodech ORP, nejvyšší byl v SO ORP Trutnov, Dvůr Králové nad Labem, Vrchlabí, Broumov a Náchod.

Od roku 2015, kdy na přání uživatelů došlo k detailnějšímu členění dřevostaveb, bylo do roku 2020 dokončeno v Královéhradeckém kraji 895 bytů v dřevěných rodinných domech, nejvíce v SO ORP Hradec Králové, Trutnov a Náchod.

Tab. 4.8 Dokončené byty v nových dřevěných rodinných domech podle svislé nosné konstrukce ve správních obvodech obcí s rozšířenou působností Královéhradeckého kraje v letech 2015 až 2020

(podíl z celkového počtu dokončených bytů v nových dřevěných rodinných domech v %)

	2015–2017							2018–2020						
	byty celkem	z toho (v %)						byty celkem	z toho (v %)					
		sruby a roubenky	lehký rámový skelet (panelová montáž)	lehký rámový skelet (stavební montáž)	těžký skelet	panely z masivního dřeva	ostatní a neurčeno		sruby a roubenky	lehký rámový skelet (panelová montáž)	lehký rámový skelet (stavební montáž)	těžký skelet	panely z masivního dřeva	ostatní a neurčeno
Kraj celkem	389	12,6	36,0	38,8	1,3	4,6	6,7	506	11,3	33,0	44,5	0,6	6,9	3,8
v tom SO ORP:														
Broumov	6	-	50,0	16,7	-	16,7	16,7	7	-	28,6	42,9	-	14,3	14,3
Dobruška	15	33,3	53,3	13,3	-	-	-	12	33,3	33,3	33,3	-	-	-
Dvůr Král. n. L.	9	22,2	11,1	44,4	-	-	22,2	41	9,8	43,9	2,4	-	4,9	39,0
Hořice	11	-	72,7	27,3	-	-	-	13	7,7	30,8	61,5	-	-	-
Hradec Králové	100	5,0	34,0	38,0	4,0	6,0	13,0	136	4,4	33,1	50,7	-	11,8	-
Jaroměř	15	-	53,3	33,3	-	6,7	6,7	9	-	55,6	33,3	-	11,1	-
Jičín	21	28,6	28,6	38,1	-	4,8	-	47	19,1	23,4	51,1	2,1	4,3	-
Kostelec n. O.	16	-	43,8	56,3	-	-	-	21	9,5	47,6	33,3	-	9,5	-
Náchod	47	10,6	36,2	42,6	-	4,3	6,4	54	18,5	55,6	20,4	-	5,6	-
Nová Paka	13	7,7	-	76,9	-	15,4	-	7	-	42,9	57,1	-	-	-
Nové Město n.M.	6	16,7	16,7	66,7	-	-	-	5	-	-	80,0	-	-	20,0
Nový Bydžov	9	11,1	55,6	22,2	-	11,1	-	11	-	27,3	63,6	-	9,1	-
Rychnov n. Kn.	40	22,5	37,5	35,0	-	5,0	-	42	21,4	23,8	50,0	-	4,8	-
Trutnov	60	16,7	40,0	35,0	1,7	1,7	5,0	79	8,9	16,5	67,1	1,3	5,1	1,3
Vrchlabí	21	19,0	14,3	47,6	-	4,8	14,3	22	22,7	40,9	27,3	4,5	4,5	-

Dokončená bytová výstavba podle velikostních skupin obcí

Velikostní skupiny obcí byly pro účely této analýzy rozděleny do čtyř skupin podle počtu obyvatel. V první skupině jsou převážně venkovské obce do 2 tisíc obyvatel, ve druhé obce a menší města od dvou do 10 tisíc obyvatel, ve třetí města od 10 do 50 tisíc obyvatel, jichž je celkem sedm, kromě čtyř zbývajících okresních sídel to je ještě Dvůr Králové nad Labem, Jaroměř a Vrchlabí. V poslední skupině s počtem obyvatel nad 50 tisíc je jen krajské město Hradec Králové s 92 683 obyvateli, které tvoří téměř 17 % obyvatel Královéhradeckého kraje, 56 % obyvatel okresu Hradec Králové a 63 % obyvatel správního obvodu ORP Hradec Králové. Statutární město Hradec Králové leží až na jihu území kraje a s tím souvisí i vyšší dojezdová vzdálenost z obcí a měst z okrajových částí regionu.

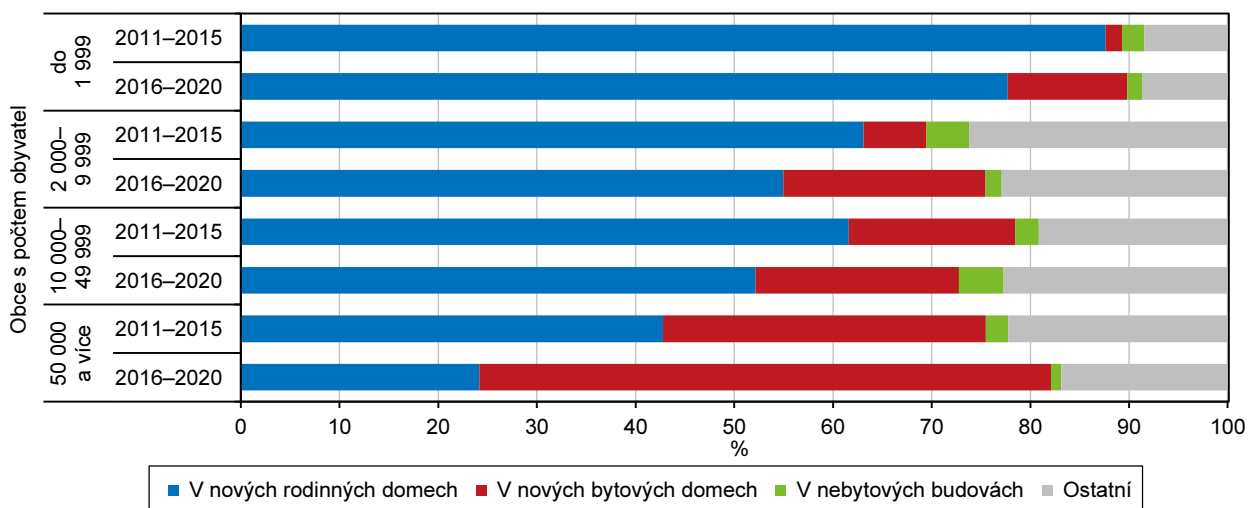
Nejvíce bytů se za posledních deset let dokončilo v malých obcích do 2 tisíc obyvatel a nejméně ve velkých městech. U všech velikostních skupin se dokončilo více bytů v posledních pěti letech, v krajském městě to byl téměř dvojnásobek.



Tab. 4.9 Dokončené byty podle velikostních skupin obcí Královéhradeckého kraje v letech 2011 až 2020

	2011–2015				2016–2020			
	byty celkem	z toho (v %)			byty celkem	z toho (v %)		
		v nových rodinných domech	v nových bytových domech	v nebytových budovách		v nových rodinných domech	v nových bytových domech	v nebytových budovách
Kraj celkem	5 844	72,8	8,6	2,8	6 943	58,5	24,1	1,9
v tom obce s počtem obyvatel:								
do 1 999	2 942	87,6	1,7	2,3	3 020	77,7	12,1	1,6
2 000–9 999	1 412	63,1	6,4	4,3	1 675	55,0	20,5	1,6
10 000–49 999	784	61,6	16,8	2,4	903	52,2	20,6	4,5
50 000 a více	706	42,8	32,7	2,3	1 345	24,2	57,9	1,0

Na bytovou strukturu Královéhradeckého kraje má vliv **vyšší zastoupení rodinných domů**, které se promítlo do struktury nové bytové výstavby v letech 2011–2020. Podle druhu budovy bylo ve sledovaných pětiletých obdobích u všech velikostních skupin obcí dokončeno v prvních pěti letech více bytů v nových rodinných domech než v posledních pěti letech, neboť se v tomto období u všech skupin obcí zvýšil podíl dokončených bytů v nových bytových domech, nejvíce v krajském městě.

Graf 4.3 Dokončené byty podle druhu budovy a velikostních skupin obcí v Královéhradeckém kraji

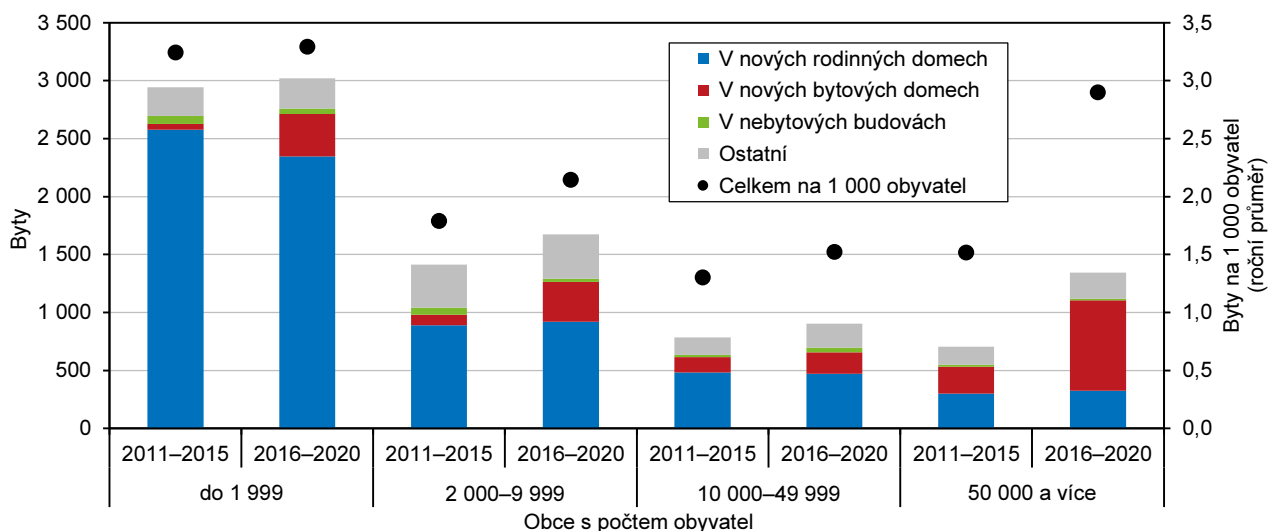
V přepočtu na 1 000 obyvatel byla **nejvyšší intenzita bytové výstavby v nejmenších obcích**, v obou obdobích to byly průměrně ročně více než 3 dokončené byty na 1 000 obyvatel a více než činil krajský průměr.

Obytná i užitná plocha dokončených bytů u nových rodinných bytů se v posledním pětiletém období zvýšila v prvních třech velikostních skupinách obcí, pouze u krajského města došlo ke snížení ploch. Největší v průměru na 1 byt byly byty v nových rodinných domech v Hradci Králové a měly i nejvyšší hodnotu, která přesáhla krajský průměr o více než 800 tisíc Kč v obou pětiletých obdobích.

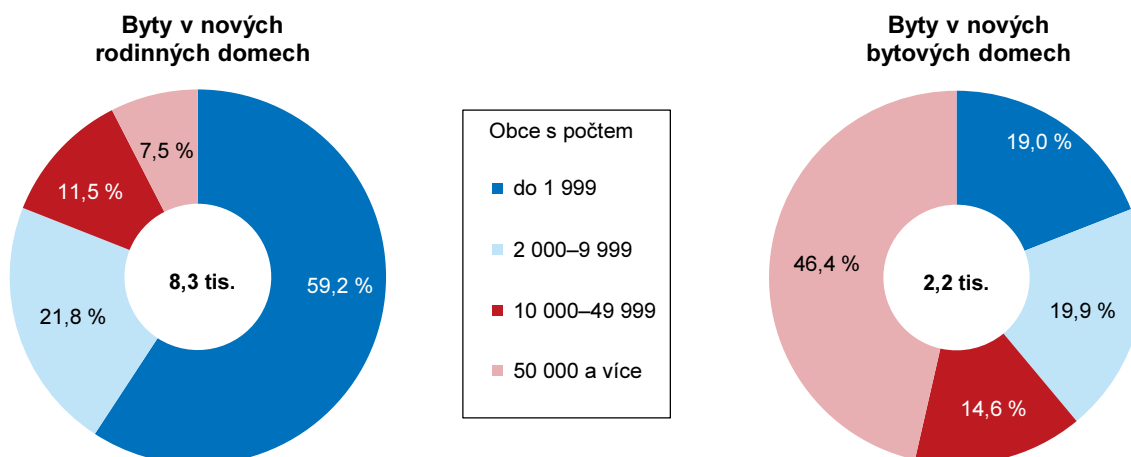
Tab. 4.10 Dokončené byty na 1 000 obyvatel podle velikostních skupin obcí Královéhradeckého kraje v letech 2011 až 2020

	2011–2015 (roční průměr)				2016–2020 (roční průměr)			
	byty celkem	z toho			byty celkem	z toho		
		v nových rodinných domech	v nových bytových domech	v nebytových budovách		v nových rodinných domech	v nových bytových domech	v nebytových budovách
Kraj celkem	2,12	1,54	0,18	0,06	2,52	1,47	0,61	0,05
v tom obce s počtem obyvatel:								
do 1 999	3,24	2,84	0,05	0,07	3,29	2,56	0,40	0,05
2 000–9 999	1,79	1,13	0,11	0,08	2,14	1,18	0,44	0,03
10 000–49 999	1,30	0,80	0,22	0,03	1,52	0,79	0,31	0,07
50 000 a více	1,52	0,65	0,50	0,03	2,90	0,70	1,68	0,03

Graf 4.4 Dokončené byty podle druhu budovy a intenzita výstavby podle velikostních skupin obcí v Královéhradeckém kraji



Graf 4.5 Dokončené byty v nových rodinných a bytových domech podle velikostních skupin obcí v Královéhradeckém kraji (úhrnem v letech 2011 až 2020)



V období 2011–2020 činila v Královéhradeckém kraji průměrná obytná plocha jednoho nového bytu 76,2 m² a průměrná užitná plocha 116,0 m². Byty v nových rodinných domech měly ve všech velikostních skupinách vyšší užitnou plochu u novostaveb v posledních pěti letech kromě krajského města, ale obytná plocha se u všech skupin obcí snížila. Průměrná hodnota bytu se také u všech skupin zvýšila.

Tab. 4.11 Dokončené byty v nových rodinných domech podle velikosti a podle velikostních skupin obcí Královéhradeckého kraje v letech 2011 až 2020

	2011–2015				2016–2020			
	byty celkem	průměr na 1 byt			byty celkem	průměr na 1 byt		
		užitná plocha (m ²)	obytná plocha (m ²)	hodnota bytu (tis. Kč) ¹⁾		užitná plocha (m ²)	obytná plocha (m ²)	hodnota bytu (tis. Kč) ¹⁾
Kraj celkem	4 254	134,8	90,3	3 040	4 064	136,9	88,3	3 327
v tom obce s počtem obyvatel:								
do 1 999	2 578	134,0	89,3	2 946	2 347	138,0	88,2	3 266
2 000–9 999	891	126,6	85,1	2 895	921	127,3	83,4	3 110
10 000–49 999	483	136,4	93,0	3 291	471	139,1	89,3	3 482
50 000 a více	302	162,6	109,4	3 863	325	152,9	100,9	4 156

¹⁾ celkové investiční náklady na výstavbu (bez hodnoty pozemku)

U bytů v nově dokončených bytových domech byly jejich užitné i obytné plochy u všech velikostních skupin obcí vyšší v posledních pěti letech, průměrná hodnota bytu se zvýšila u všech měst nad 10 tisíc obyvatel, naproti tomu u zbývajících dvou velikostních skupin se snížila.

Tab. 4.12 Dokončené byty v nových bytových domech podle velikosti a podle velikostních skupin obcí Královéhradeckého kraje v letech 2011 až 2020

	2011–2015				2016–2020			
	byty celkem	průměr na 1 byt			byty celkem	průměr na 1 byt		
		užitná plocha (m ²)	obytná plocha (m ²)	hodnota bytu (tis. Kč) ¹⁾		užitná plocha (m ²)	obytná plocha (m ²)	hodnota bytu (tis. Kč) ¹⁾
Kraj celkem	502	70,3	44,9	1 839	1 673	77,0	56,9	1 916
v tom obce s počtem obyvatel:								
do 1 999	49	65,7	44,0	1 612	365	70,5	56,8	1 605
2 000–9 999	90	58,8	40,6	2 090	343	59,0	41,9	1 548
10 000–49 999	132	60,0	44,0	2 042	186	79,3	58,8	2 497
50 000 a více	231	81,7	47,3	1 674	779	87,4	63,0	2 086

¹⁾ celkové investiční náklady na výstavbu (bez hodnoty pozemku)

Dlouhodobě se zvyšuje pokojovost bytů, v rodinných domech byly nejčastěji v rodinných domech dokončovány čtyřpokojové a pěti a více pokojové byty a u bytů v bytových domech měly největší zastoupení dvoupokojové a třípokojové byty. Z pohledu velikosti obcí tomu tak bylo i u všech velikostních skupin.

V obou pětiletých obdobích bylo nejvíce bytů v nových rodinných domech připojeno na plyn v Hradci Králové a nejméně v obcích do 200 obyvatel. Zvýšil se i podíl bytů s nízkou energetickou náročností v kategorii A (mimořádně úsporná) a zejména B (velmi úsporná) u všech velikostních skupin obcí, nejvyšší podíl takovýchto nových bytů měl Hradec Králové (10,8 %, resp. 75,4 %) jak ukazuje tabulka 4.15.

Tab. 4.13 Dokončené byty v nových rodinných domech podle počtu pokojů a podle velikostních skupin obcí Královéhradeckého kraje v letech 2011 až 2020

	2011–2015							2016–2020						
	byty celkem	v tom s počtem pokojů (v %)						byty celkem	v tom s počtem pokojů (v %)					
		garsoniéra	1 ¹⁾	2	3	4	5 a více		garsoniéra	1 ¹⁾	2	3	4	5 a více
Kraj celkem	4 254	0,2	1,2	4,0	15,4	39,0	40,2	4 064	0,4	1,0	4,2	14,7	44,0	35,8
v tom obce s počtem obyvatel:														
do 1 999	2 578	0,2	1,1	3,4	15,0	38,8	41,6	2 347	0,2	0,6	3,2	13,6	44,4	38,0
2 000–9 999	891	0,2	1,0	6,5	19,1	41,1	32,1	921	0,3	2,0	8,4	20,1	42,0	27,3
10 000–49 999	483	0,2	1,2	3,9	13,5	38,3	42,9	471	1,3	1,1	2,8	13,0	44,2	37,8
50 000 a více	302	-	2,0	2,0	11,3	36,4	48,3	325	0,3	0,9	1,8	9,5	45,8	41,5

1) včetně dvougarsoniér

Tab. 4.14 Dokončené byty v nových bytových domech podle počtu pokojů a podle velikostních skupin obcí Královéhradeckého kraje v letech 2011 až 2020

	2011–2015							2016–2020						
	byty celkem	v tom s počtem pokojů (v %)						byty celkem	v tom s počtem pokojů (v %)					
		garsoniéra	1 ¹⁾	2	3	4	5 a více		garsoniéra	1 ¹⁾	2	3	4	5 a více
Kraj celkem	502	11,8	12,0	44,8	24,7	6,6	0,2	1 673	4,4	12,0	42,6	31,5	8,8	0,6
v tom obce s počtem obyvatel:														
do 1 999	49	4,1	16,3	44,9	34,7	-	-	365	0,8	12,3	54,0	27,4	5,5	-
2 000–9 999	90	24,4	21,1	41,1	13,3	-	-	343	12,0	11,1	42,6	29,2	5,2	-
10 000–49 999	132	12,9	3,8	59,8	19,7	3,8	-	186	0,5	3,8	47,3	40,3	8,1	-
50 000 a více	231	7,8	12,1	37,7	29,9	12,1	0,4	779	3,7	14,2	36,2	32,3	12,2	1,3

1) včetně dvougarsoniér

Tab. 4.15 Technická vybavenost dokončených bytů v nových rodinných domech podle velikostních skupin obcí Královéhradeckého kraje v letech 2011 až 2020

(podíl z celkového počtu dokončených bytů v nových rodinných domech v %)

	2011–2015						2016–2020					
	připojených na plynovodní síť	s vytápěním		podle energetické náročnosti domu			připojených na plynovodní síť	s vytápěním		podle energetické náročnosti domu		
		centrálním domovním	lokální	A mimořádně úsporná	B velmi úsporná	C úsporná		centrálním domovním	lokální	A mimořádně úsporná	B velmi úsporná	C úsporná
Kraj celkem	37,5	91,6	7,6	4,5	28,3	67,2	22,0	92,3	7,1	6,7	57,0	36,3
v tom obce s počtem obyvatel:												
do 1 999	34,3	91,5	8,1	3,9	25,0	71,1	18,5	92,5	7,1	5,8	53,9	40,3
2 000–9 999	41,8	92,7	6,7	4,3	29,1	66,7	23,9	90,0	9,2	6,3	56,9	36,8
10 000–49 999	36,0	85,9	10,4	7,9	29,8	62,3	20,6	94,5	4,2	9,3	59,7	31,0
50 000 a více	54,6	98,0	2,0	5,3	51,7	43,0	44,0	94,8	4,6	10,8	75,4	13,8



Tab. 4.16 Technická vybavenost dokončených bytů v nových bytových domech podle velikostních skupin obcí Královéhradeckého kraje v letech 2011 až 2020

(podíl z celkového počtu dokončených bytů v nových bytových domech v %)

	2011–2015						2016–2020					
	připojených na plynovodní síť	s vytápěním centrálním		podle energetické náročnosti budovy			připojených na plynovodní síť	s vytápěním centrálním		podle energetické náročnosti budovy		
		domovním	dálkovým	A mimořádně úsporná	B velmi úsporná	C úsporná		domovním	dálkovým	A mimořádně úsporná	B velmi úsporná	C úsporná
Kraj celkem	33,5	26,5	52,6	5,0	24,9	70,1	34,2	35,4	57,4	4,5	69,8	25,7
v tom obce s počtem obyvatel:												
do 1 999	68,7	87,8	75,5	-	-	18,4	66,8	81,1	6,6	2,7	61,4	35,9
2 000–9 999	100,0	54,4	60,0	8,9	4,4	36,7	40,5	64,1	30,3	-	44,0	56,0
10 000–49 999	56,0	7,6	-	92,4	15,9	4,5	57,5	3,2	92,5	-	62,9	37,1
50 000 a více	37,3	28,6	18,2	58,0	-	33,3	10,7	9,1	84,7	8,5	86,6	4,9

V obou pětiletých obdobích bylo více bytů v nových bytových domech připojeno na plyn oproti nové výstavbě rodinných domů. Podíl nových bytů s nízkou energetickou náročností v kategorii A (mimořádně úsporná) činil zhruba 5 % a v porovnání sledovaných období byla výrazná změna ve struktuře podle energetické náročnosti budovy a zejména B (velmi úsporná) u všech velikostních skupin obcí, nejvyšší podíl takovýchto nových bytů měl Hradec Králové jak ukazuje tabulka 4.15.

Tab. 4.17 Dokončené byty v nových rodinných domech podle svislé nosné konstrukce a podle velikostních skupin obcí Královéhradeckého kraje v letech 2011 až 2020

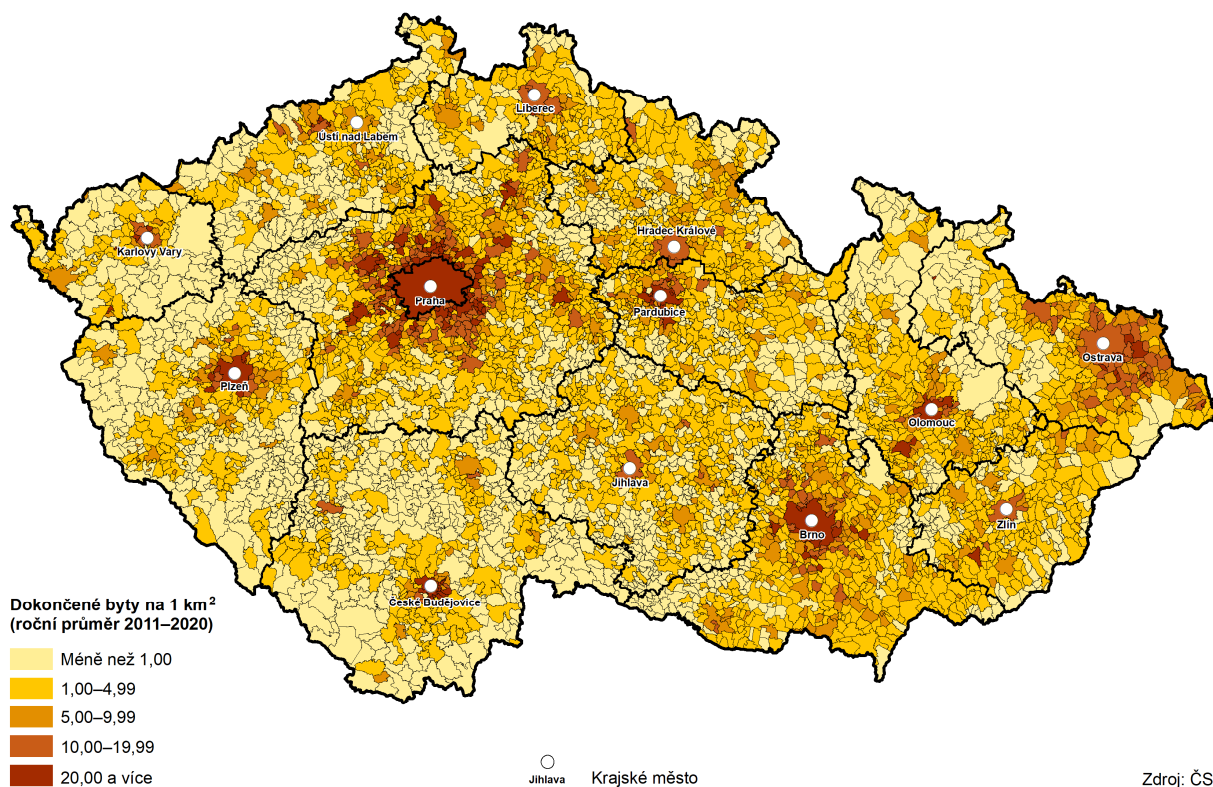
(podíl z celkového počtu dokončených bytů v nových rodinných domech v %)

	2011–2015				2016–2020			
	zděné	montované (panely)	dřevěné	jiné materiály vč. kombinací	zděné	montované (panely)	dřevěné	jiné materiály vč. kombinací
Kraj celkem	83,9	1,5	10,8	3,9	78,1	1,4	19,4	1,2
v tom obce s počtem obyvatel:								
do 1 999	83,7	1,5	11,6	3,2	77,6	1,1	20,2	1,2
2 000–9 999	84,8	1,3	7,9	5,9	74,7	1,6	22,8	0,9
10 000–49 999	81,0	1,9	13,5	3,7	82,2	1,5	14,9	1,5
50 000 a více	86,8	1,7	7,9	3,6	85,8	2,5	10,2	1,5

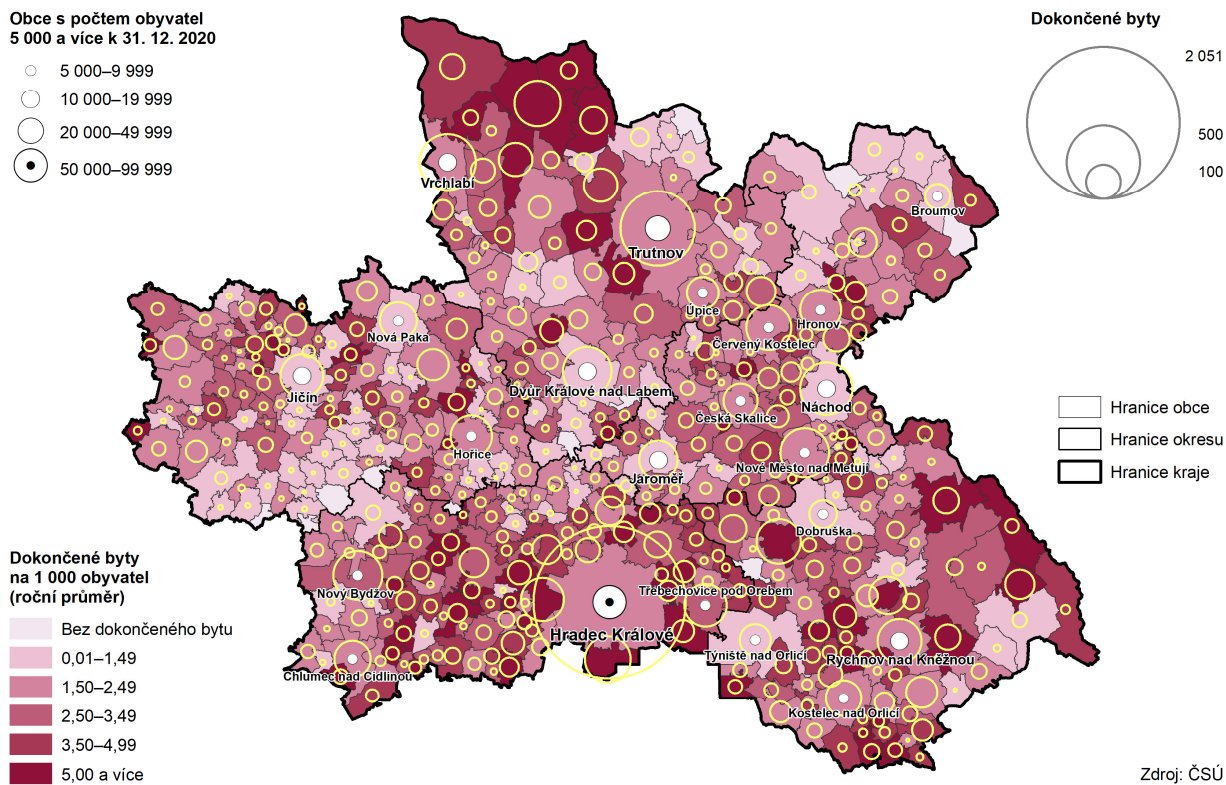
Vedle tradiční zděné nosné konstrukce používané při stavbě rodinných domů se rozšiřovalo stavění s dřevěnou nosnou konstrukcí, jejich podíl se během let zvyšoval a dvojnásobný podíl bytů v dřevostavbách byl zaznamenán v posledním pětiletém období v průměru za kraj a u obcí do 2 000 obyvatel. U obcí s počtem 2 000–9 999 obyvatel nastalo dokonce trojnásobné zvýšení podílu bytů v nových dřevostavbách rodinných domů.

V letech 2015–2020 bylo v kraji postaveno již výše zmiňovaných 895 bytů v dřevěných rodinných domech, kdy nejčastější dřevěnou nosnou konstrukcí byl lehký rámový skelet. Z nich bylo 106 bytů ve srubu nebo roubence. Dřevěné domy se na území kraje stavěly i před tímto obdobím, ale nebylo do té doby podrobněji členěno.

Hustota bytové výstavby v obcích v letech 2011–2020



Bytová výstavba v obcích Královéhradeckého kraje v letech 2011–2020

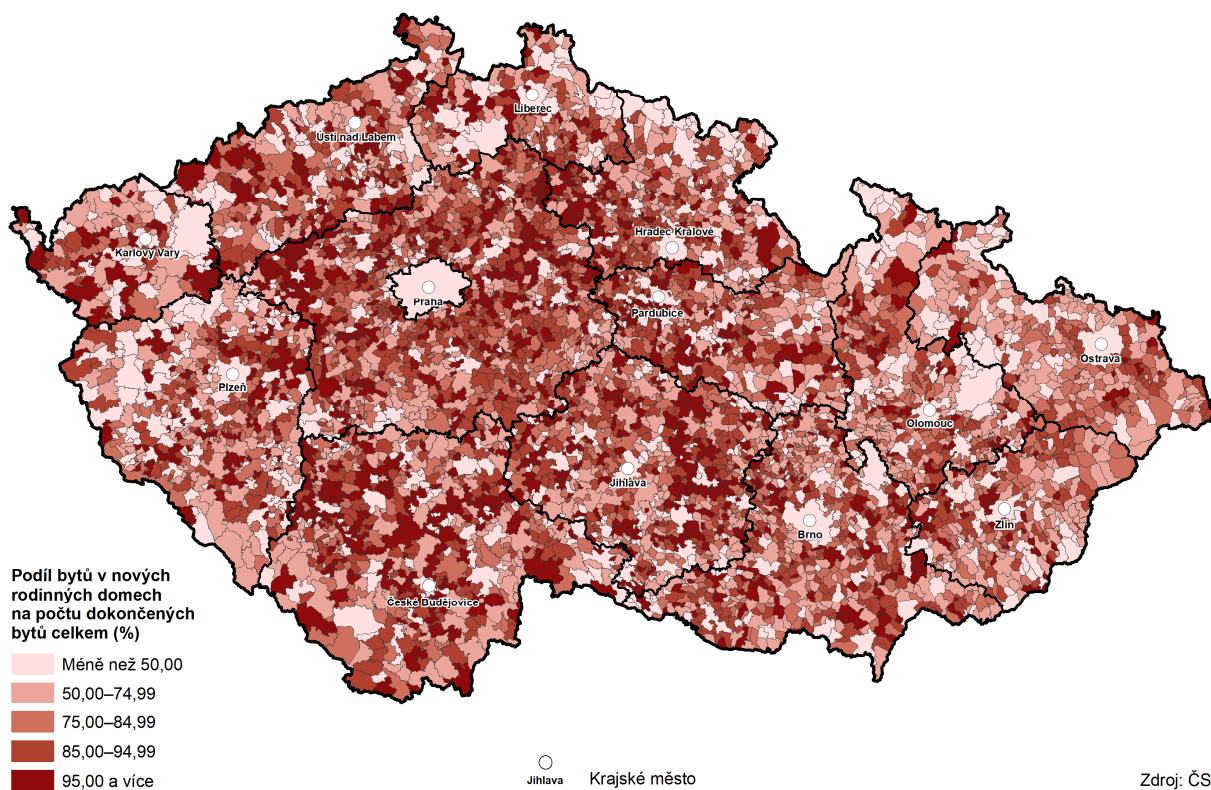


V rozmístění bytové výstavby se promítá i proces **suburbanizace**, který se týká zázemí velkých měst, jako je krajské město Hradec Králové a území Hradecko-pardubické aglomerace, která byla vymezena v posledních programových obdobích pro podporu rozvoje regionů. V kraji vznikly nové pracovní příležitosti v automobilovém průmyslu u Rychnova nad Kněžnou a Vrchlabí. Mezi obce s intenzivní bytovou výstavbou se zařadily svou atraktivitou i horské obce **výstavbou rekreačních bytů** v nových bytových domech v podobě tzv. druhého bydlení.

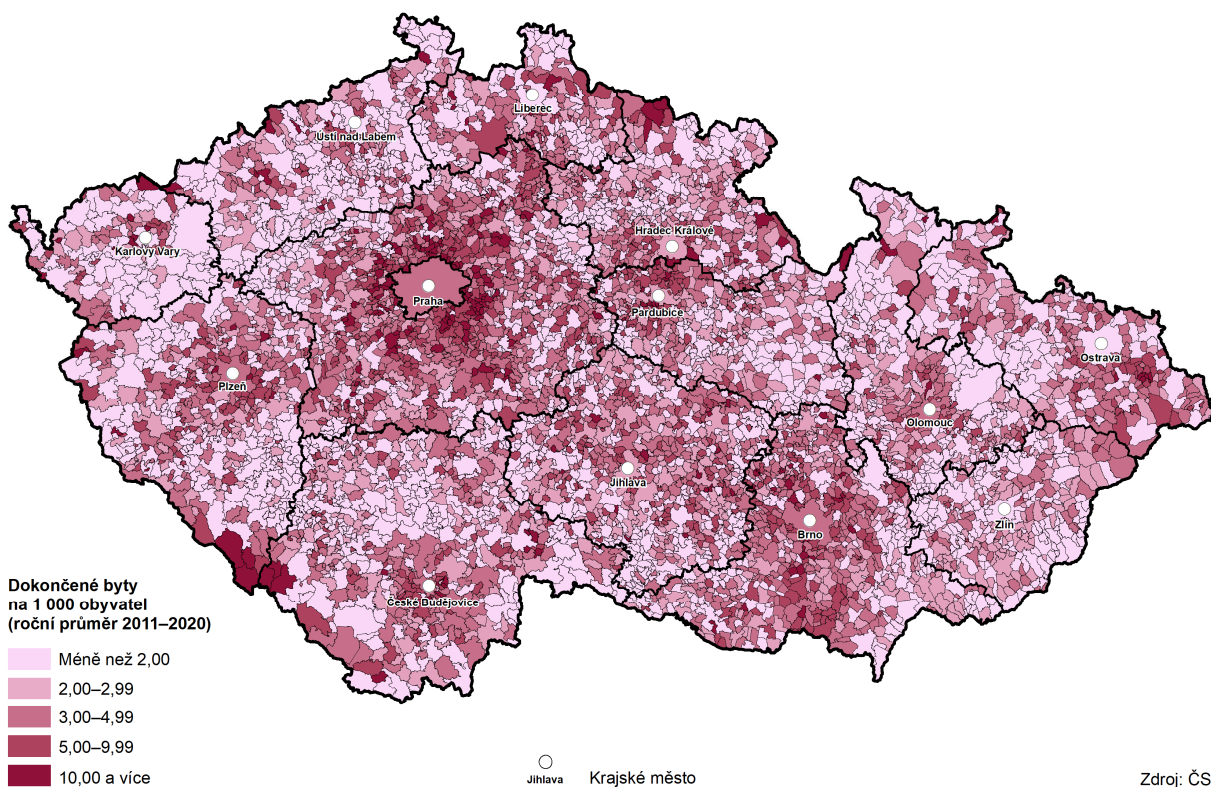
V okolí krajského města byla nejvyšší intenzita bytové výstavby v letech 2011–2020 v obci Vysoká nad Labem (12,2 bytů na 1 000 obyvatel) s celkovým počtem 187 dokončených bytů.

Nejvyšší intenzitu dokončené bytové výstavby v uplynulých deseti letech zaznamenaly horské obce Říčky v Orlických horách (85 bytů na 1 000 obyvatel), Pec pod Sněžkou (29 bytů na 1 000 obyvatel), Malá Úpa (18 bytů na 1 000 obyvatel), Černý Důl (14 bytů na 1 000 obyvatel) a Deštné v Orlických horách (10 bytů na 1 000 obyvatel). Nejvíce dokončených bytů v absolutních počtech bylo v horských obcích a městech Vrchlabí (281 bytů), Pec pod Sněžkou (185 bytů), Mladé Buky, Černý Důl (shodně 98 bytů), Říčky v Orlických horách (74 bytů), Deštné v Orlických horách (59 bytů) a Špindlerův Mlýn (54 bytů).

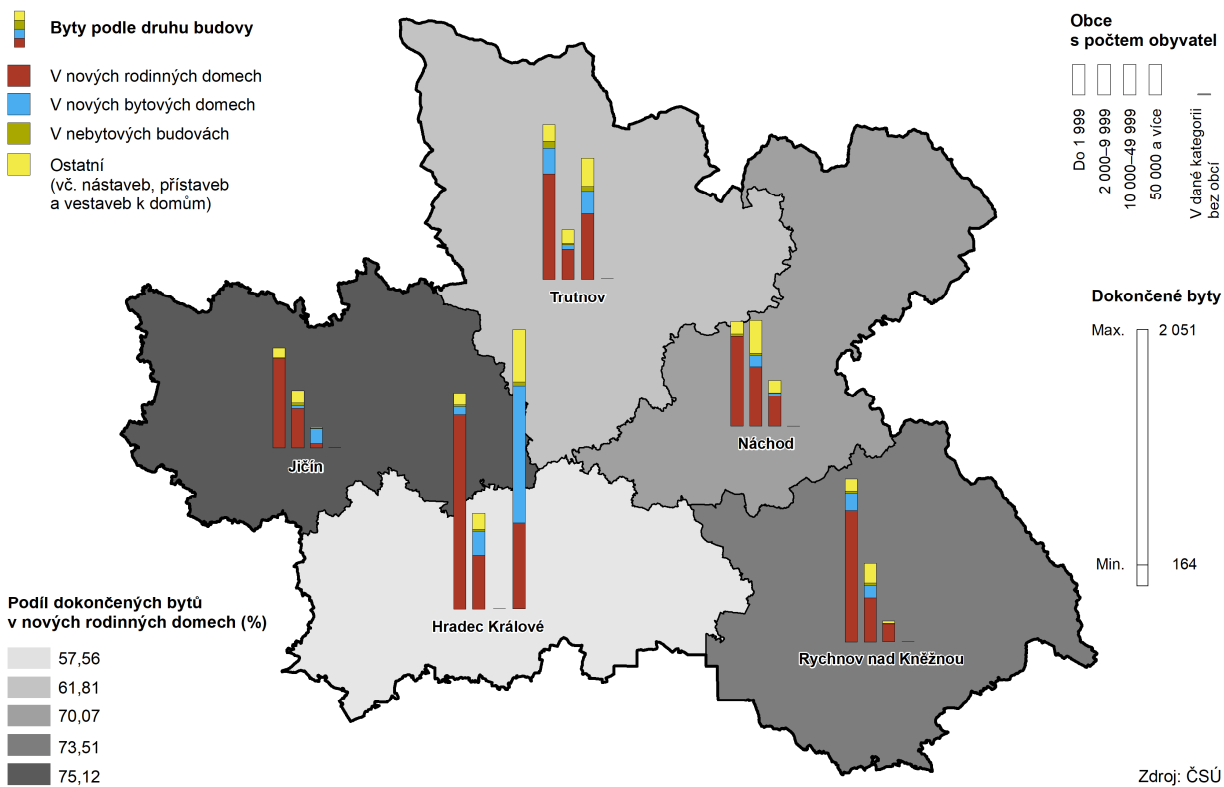
Dokončené byty v nových rodinných domech v obcích v letech 2001–2020



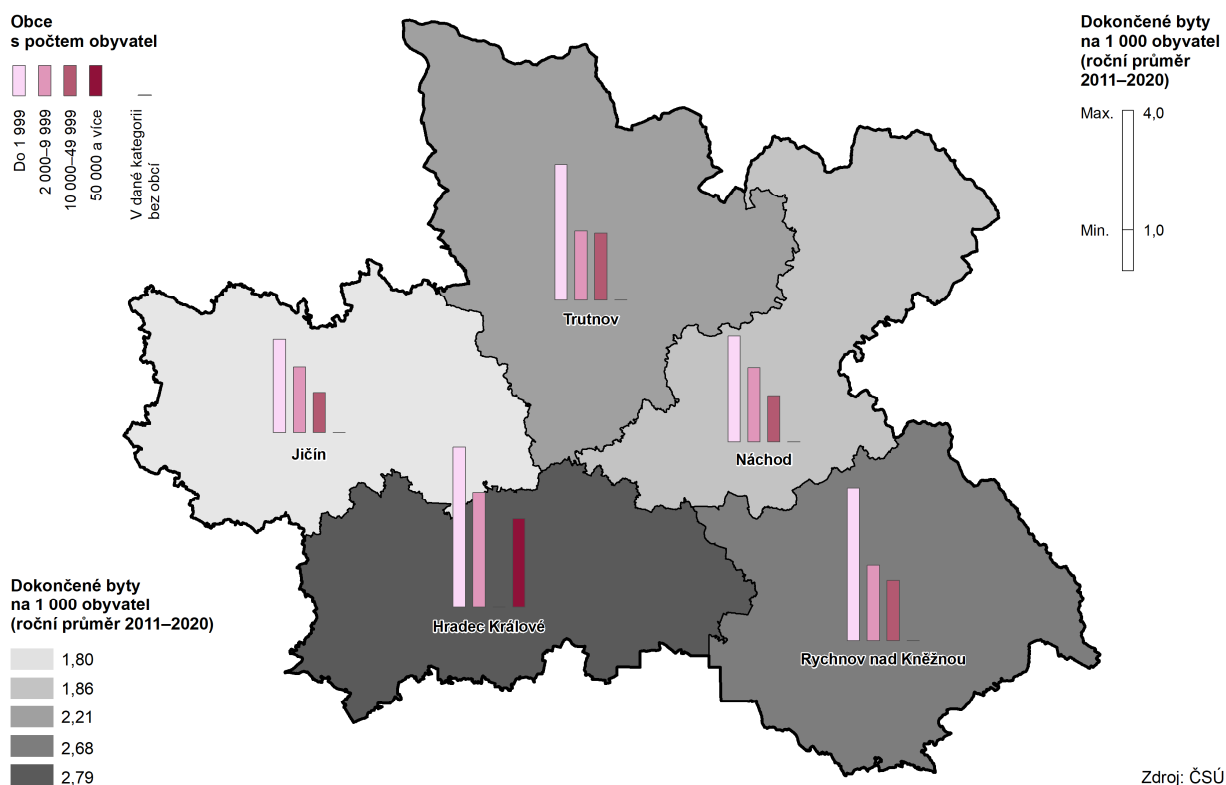
Intenzita bytové výstavby v obcích v letech 2011–2020



Bytová výstavba podle druhu budovy a velikosti obce v okresech Královéhradeckého kraje v letech 2011–2020



Intenzita bytové výstavby podle velikosti obce v okresech Královéhradeckého kraje v letech 2011–2020



Dokončená bytová výstavba v podrobném územním pohledu

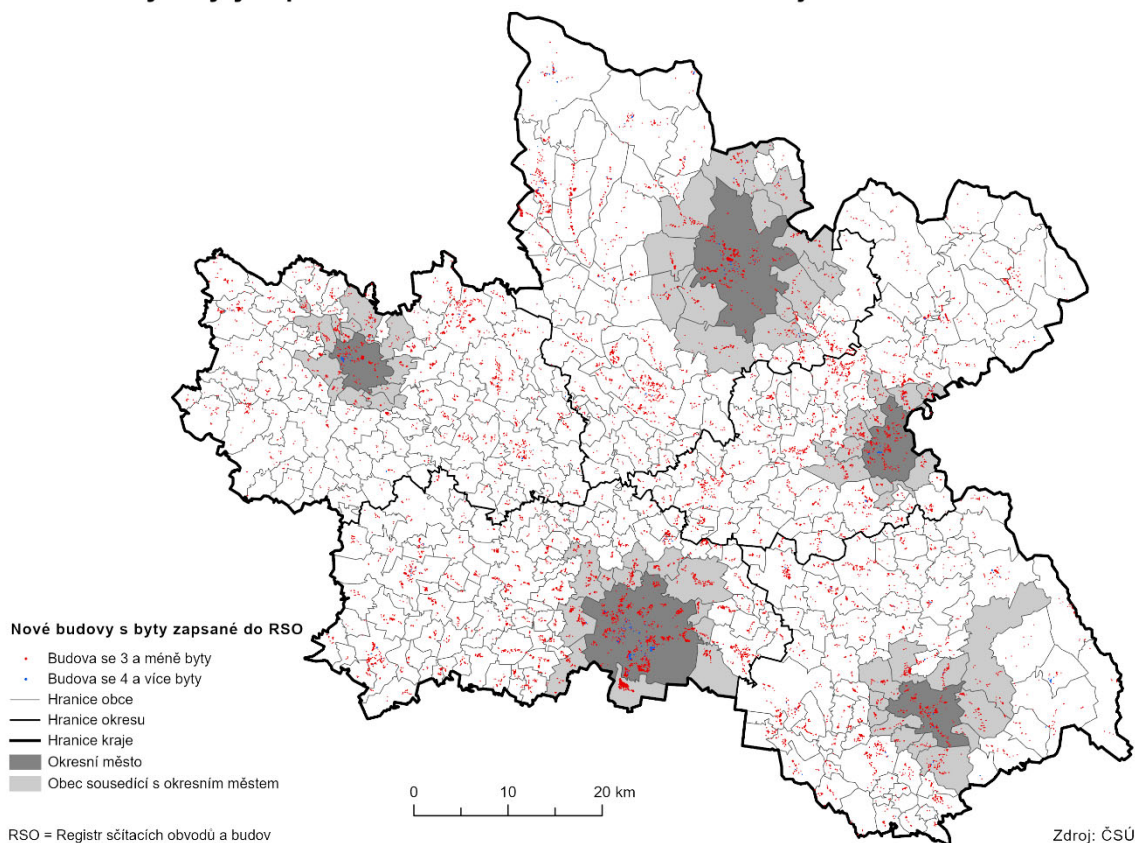
Pro tuto kapitolu byly připraveny kartogramy, na základě kterých lze hodnotit strukturu nové bytové výstavby z hlediska detailního rozmístění rodinných a bytových domů na území kraje podle jednotlivých budov. V kartogramech jsou použita data z Registru sčítacích obvodů a budov, který je spravován ČSÚ a zdrojem je RÚIAN. V tomto registru mají budovy, kromě jiných charakteristik, také GPS souřadnice, takže je lze zanást do mapy a přímo určit místo nové výstavby. V kartogramech je bytová výstavba znázorněna v podobě bodů představujících novou budovu zapsanou do RSO.

První mapa za Královéhradecký kraj zobrazuje rozmístění nových budov s byty za posledních 20 let a druhá novou výstavbu uplynulého desetiletí, obě s vyznačením hranic okresů a obcí a podbarveným územím okresních měst a jejich zázemí se světlejším podbarvením přilehlých sousedních obcí. Z map je i názorně vidět společná hranice krajského města Hradec Králové se sousedním Pardubickým krajem a u dalších dvou největších měst kraje Trutnova a Náchoda společná hranice s Polskem.

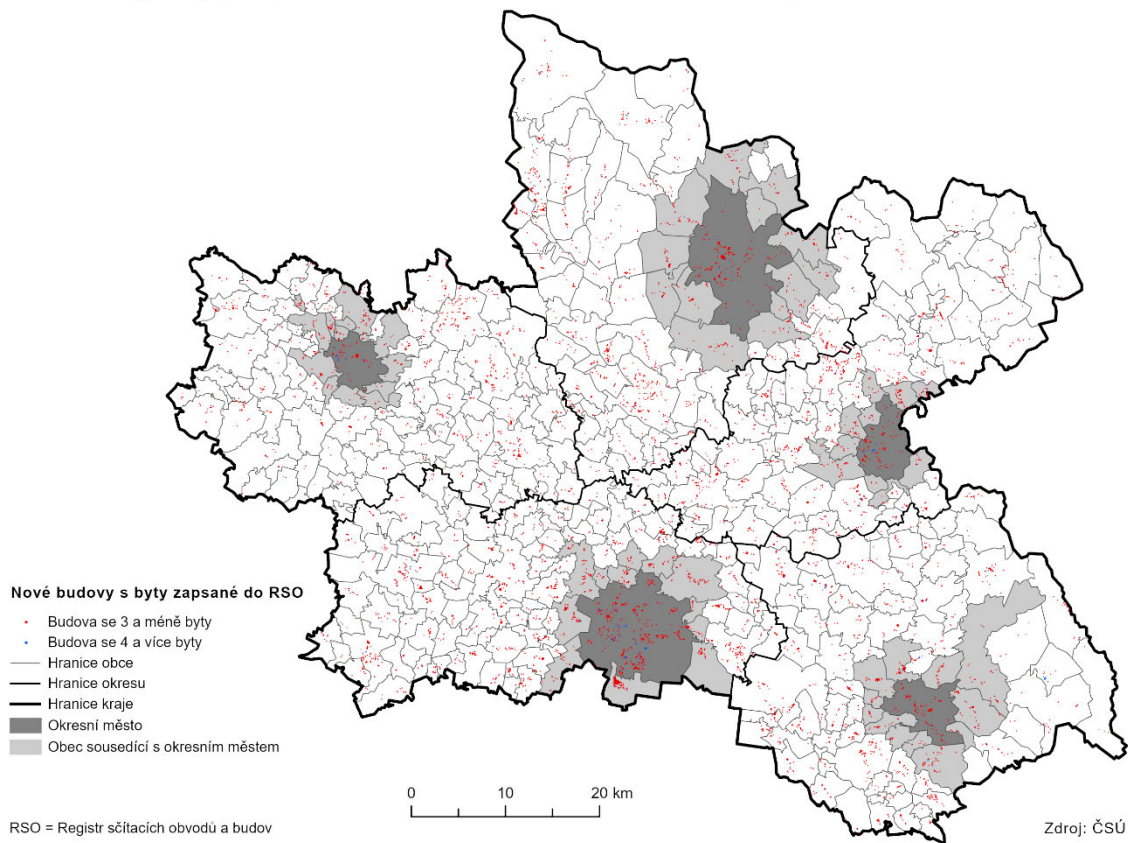
Výstupem je i podrobná mapa nové dvacetileté bytové výstavby v Hradci Králové s hranicemi jednotlivých částí města a v přilehlých obcích podle jejich částí. Nové rodinné domy byly v Hradci Králové postaveny v souvislých zástavbách např. v části Věkoše, Malšova Lhota, Nový Hradec králové, Třebeš, Roudnička, Kukleny, Svobodné dvory, Plotiště, Plácky, Svinary či Slatina. Velká zástavba rodinných domů vznikla hned v několika okolních obcích, nejhustší v sousední Vysoké nad Labem. Hustá zástavba nových moderních bytových domů v krajském městě se nachází v části Třebeš a Nový Hradec Králové.

V kartogramu se změnou počtu dokončených bytů v obcích kraje mezi dvěma desetiletími je vidět, že mírně převládají odstíny s vyššími přírůstky nových bytů v posledních deseti letech. Datový zdroj RÚIAN nemusí číselně plně odpovídat zdrojům z výkazů použitým v ostatních kapitolách. Lze předpokládat časový posun u evidence staveb, určuje zejména vývojové trendy.

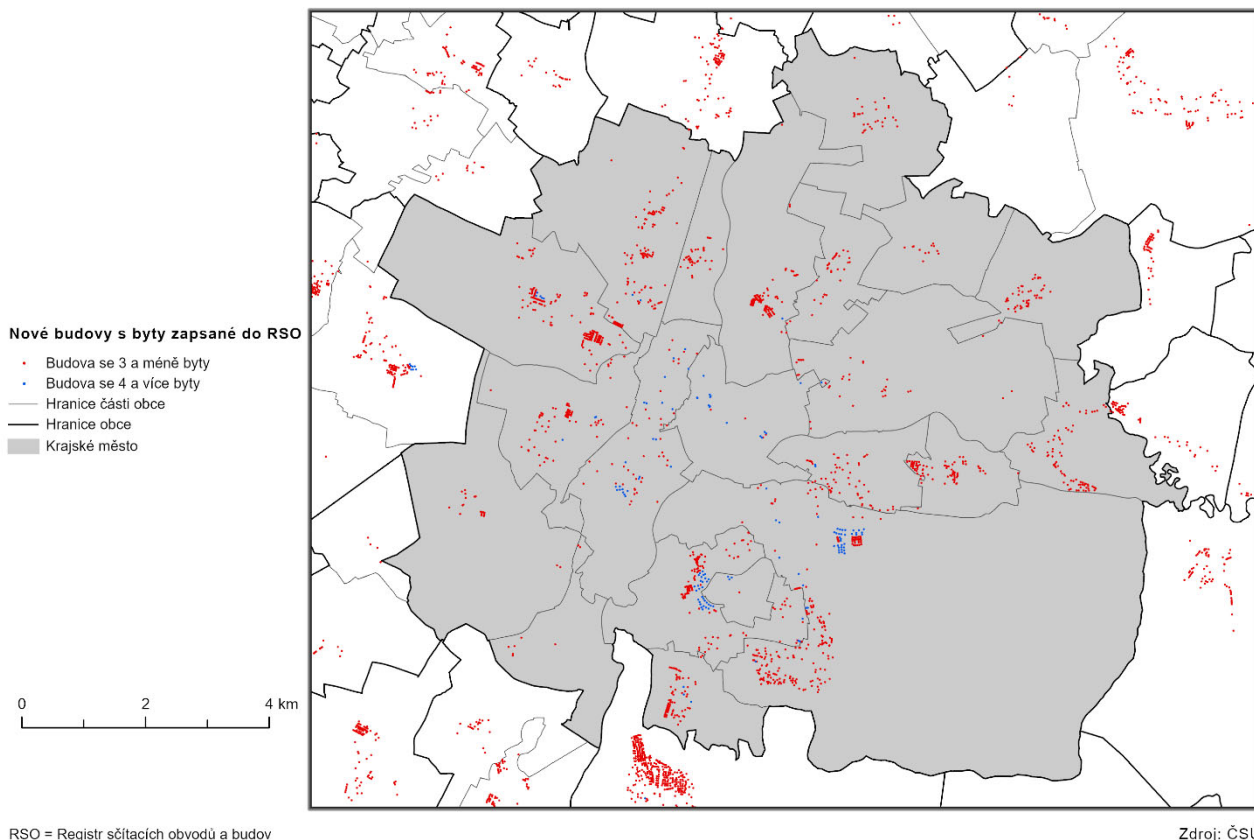
Budovy s byty zapsané do RSO v Královéhradeckém kraji v letech 2001–2020



Budovy s byty zapsané do RSO v Královéhradeckém kraji v letech 2011–2020



Budovy s byty zapsané do RSO v Hradci Králové v letech 2001–2020



Změna počtu dokončených bytů v Královéhradeckém kraji mezi obdobími 2001–2010 a 2011–2020

