

2. Demografické a socioekonomické charakteristiky obyvatel Libereckého kraje starších 60 let

Podle platné legislativy se nárok na výplatu starobního důchodu v současné době řídí ustanoveními § 28 - § 32 zákona č. 155/1995 Sb., o důchodovém pojištění. Nárok na starobní důchod má, podle tohoto zákona, pojištěnec, který získal potřebnou dobu pojištění a dosáhl stanoveného věku.

- *Potřebná doba pojištění je v současnosti 25 let, od roku 2010 se však bude postupně zvyšovat až na 35 let v roce 2018.*
- *Důchodový věk podle zmíněného zákona činí v případě mužů 60 let, u žen je stanoven v rozmezí 53 let (pokud žena vychovala alespoň 5 dětí) – 57 let (v případě bezdětných žen). Podstatné však je, že toto vymezení důchodového věku se týká pouze pojištěnců, kteří daného věku dosáhli do 31. 12. 1995. Od této doby se věková hranice pro odchod do důchodu pravidelně zvyšuje – u mužů o 2 kalendářní měsíce a u žen o 4 kalendářní měsíce za každý započatý rok po 31. 12. 1995, a to tak, aby po 31. 12. 2012 byl důchodový věk mužů 63 let a žen 59 – 63 let (podle počtu vychovaných dětí). Od 1. ledna 2010 pak bude nadále docházet k postupnému navyšování důchodového věku až do cílové hranice 62 – 65 let, která se již bude týkat všech pojištěnců narozených po roce 1968.*

Úvodní teoretická východiska popisující věkovou hranici pro odchod do starobního důchodu jsou podstatná pro vymezení věkové skupiny osob, kterou budeme v rámci této analýzy považovat za seniory. Vzhledem k výše uvedeným zákonným vymezením jsme zhodnotili, že patrně nejvýhodnějším řešením bude za seniory považovat již osoby ve věku 60 a více let.

2.1. Struktura obyvatel ve věkové skupině 60 let a více

V roce 2008 spadalo do věkové kategorie 60 a více let celkem 21,0 % (tj. 91 714) obyvatel Libereckého kraje. Z údajů za předchozí roky 2000 – 2008 vyplývá, že počet obyvatel v této věkové skupině od roku 2000 celkově vzrostl o 24,9 % (o 18 285 osob), přičemž nejmarkantněji se navýšil počet osob ve věkové kategorii 80 – 84 let (o 83,7 %) a 60 – 64 let (o 69,9 %). Naopak počet obyvatel ve věku 70 – 74 let a 75 – 79 let se od roku 2000 kontinuálně snižoval, konkrétně mezi roky 2000 a 2008 o 13,0 %, resp. 7,2 %.

Tab. 2.1 Struktura populace seniorů podle pětiletých věkových skupin v letech 2000 – 2008

(stav k 31. 12.)

	2000	2001	2002	2003	2004	2005	2006	2007	2008
Obyvatelstvo celkem	429 121	427 396	427 321	427 722	427 563	429 031	430 774	433 948	437 325
z toho ve věku 60 a více let	73 429	73 953	74 992	76 722	78 755	80 567	84 043	88 071	91 714
v tom ve věku (%):									
60 - 64	24,9	25,9	27,1	28,5	29,7	30,0	31,6	33,2	33,8
65 - 69	22,8	21,7	20,8	20,2	20,1	20,7	20,9	21,2	22,0
70 - 74	21,4	20,9	20,3	19,7	18,9	17,9	16,7	15,6	14,9
75 - 79	18,1	17,9	17,5	16,6	15,9	15,4	14,7	14,1	13,5
80 - 84	6,7	8,1	9,5	10,7	11,1	11,3	10,8	10,4	9,8
85 a více	6,1	5,3	4,7	4,3	4,3	4,7	5,2	5,6	5,9

Tab. 2.2 Vývoj počtu seniorů podle pětiletých věkových skupin v letech 2000 – 2008

(stav k 31. 12.)

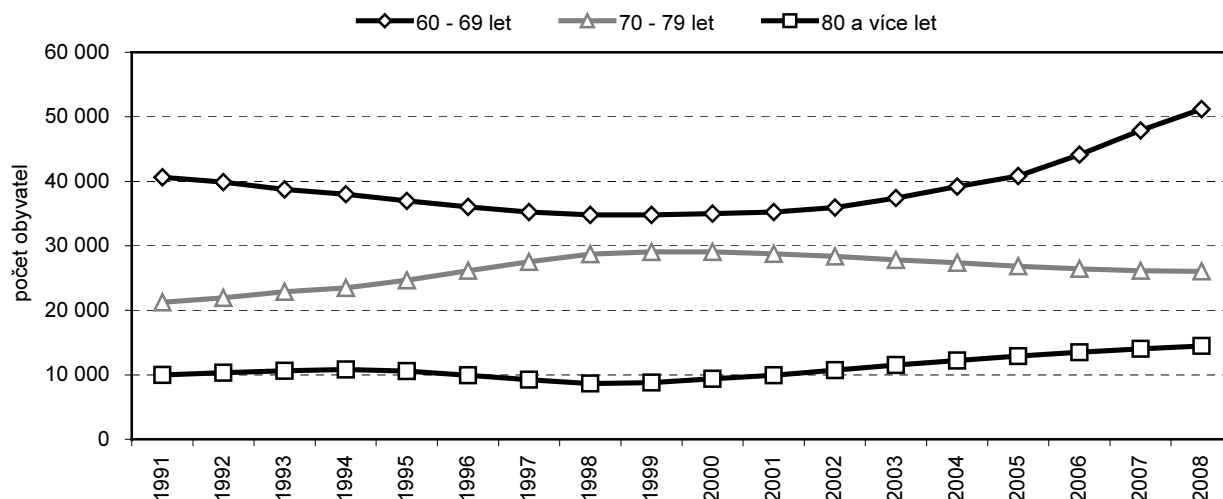
	Rok 2000 = 100 %									
	2000	2001	2002	2003	2004	2005	2006	2007	2008	
Obyvatelstvo celkem	100,0	99,6	99,6	99,7	99,6	100,0	100,4	101,1	101,9	
z toho ve věku 60 a více let	100,0	100,7	102,1	104,5	107,3	109,7	114,5	119,9	124,9	
v tom ve věku (%):										
60 - 64	100,0	105,1	111,2	119,9	128,0	132,6	145,4	160,4	169,9	
65 - 69	100,0	96,1	93,4	92,7	94,7	99,4	105,0	111,3	120,7	
70 - 74	100,0	98,4	96,9	96,0	94,3	91,7	89,2	87,3	87,0	
75 - 79	100,0	99,6	98,5	95,6	94,1	93,2	93,2	93,1	92,8	
80 - 84	100,0	122,3	145,5	167,4	178,4	184,8	185,5	185,7	183,7	
85 a více	100,0	88,1	79,3	73,0	76,2	84,9	97,6	109,7	121,2	

Věk většiny obyvatel starších 60 let se v roce 2008 pohyboval v rozmezí 60 – 69 let (55,8 %, tj. 51 219 obyvatel). V dalších věkových kategoriích se zastoupení obyvatel logicky postupně snižuje.

Pokud časovou řadu vývoje počtu 60letých a starších obyvatel v Libereckém kraji rozšíříme až k údajům roku 1991, je vývoj mnohem kolísavější. V podstatě je možné konstatovat, že počet obyvatel ve věku 60 – 69 let až do roku 1999 nepřetržitě klesal. Výrazně opačný trend, tedy růst počtu obyvatel v tomto věku, lze sledovat až od roku 2000 s tím, že velmi strmý je tento nárůst především v posledních 3 – 4 letech. Do „řad“ šedesátníků totiž zhruba od roku 2005, 2006 vstupovali obyvatelé narození po roce 1945, tedy silné ročníky narozené na konci a po skončení 2. světové války.

Graf 4 Vývoj počtu obyvatel ve věku 60 a více let v Libereckém kraji v letech 1991 – 2008

(stav k 31. 12.)



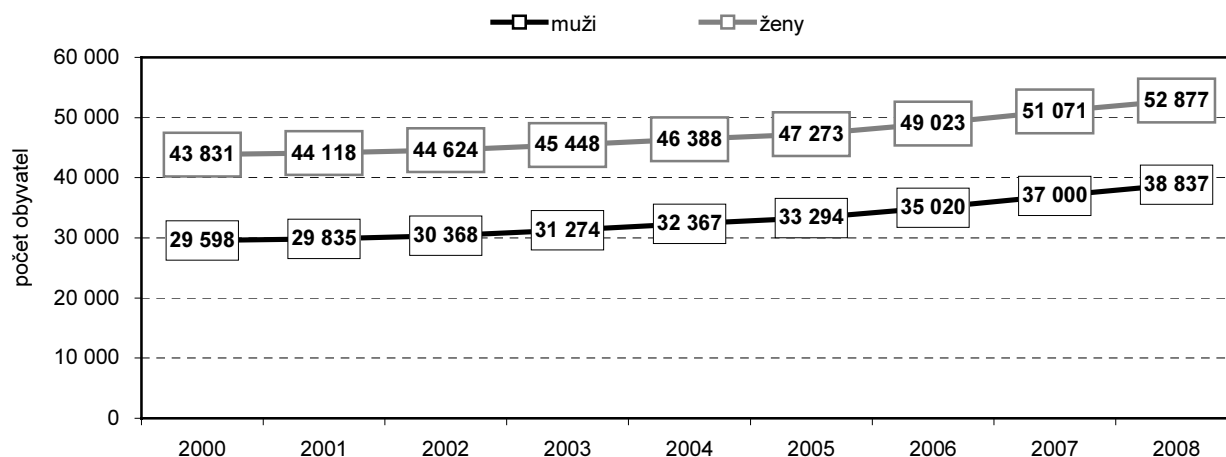
Opačný vývojový trend je patrný u věkové skupiny 70 – 79letých obyvatel kraje. Početní zastoupení obyvatel v této skupině rostlo až do svého maxima v roce 1999 (29 081 obyvatel), od tohoto roku obyvatel v uvedeném věku postupně ubývá. Nejkolísavější vývoj je pak možné sledovat v případě obyvatel starších 80 let, i zde rok 2000 představuje zlom ve vývoji, když započal kontinuální růst počtu obyvatel v této věkové kategorii. Zastoupení osob v těchto věkových kategoriích právě velmi výrazně ovlivňuje posouvání silných a slabých ročníků v průběhu času do vyššího věku.

Muži a ženy

Převaha žen mezi 60letým a starším obyvatelstvem Libereckého kraje je zřejmá z následujícího grafu a tabulky – v roce 2008 tvořily ženy 57,7 % obyvatel v tomto věku a muži představovali 42,3 %.

Graf 5 Obyvatelstvo ve věku 60 a více let podle pohlaví v Libereckém kraji v letech 2000 – 2008

(stav k 31. 12.)



V roce 2008 na 1 000 žen ve věku 60 a více let (index maskulinity) připadlo 734,5 mužů. V podrobnějším členění této věkové kategorie a v roce 2008 se hodnota tohoto ukazatele postupně a plynule snižovala ve prospěch žen.

I přes vyšší zastoupení žen, jak v celkové populaci, tak v populaci obyvatel nad 60 let, se hodnota indexu maskulinity obyvatel nad 60 let od roku 1991 postupně zvyšuje, zatímco hodnota indexu feminity (počet žen

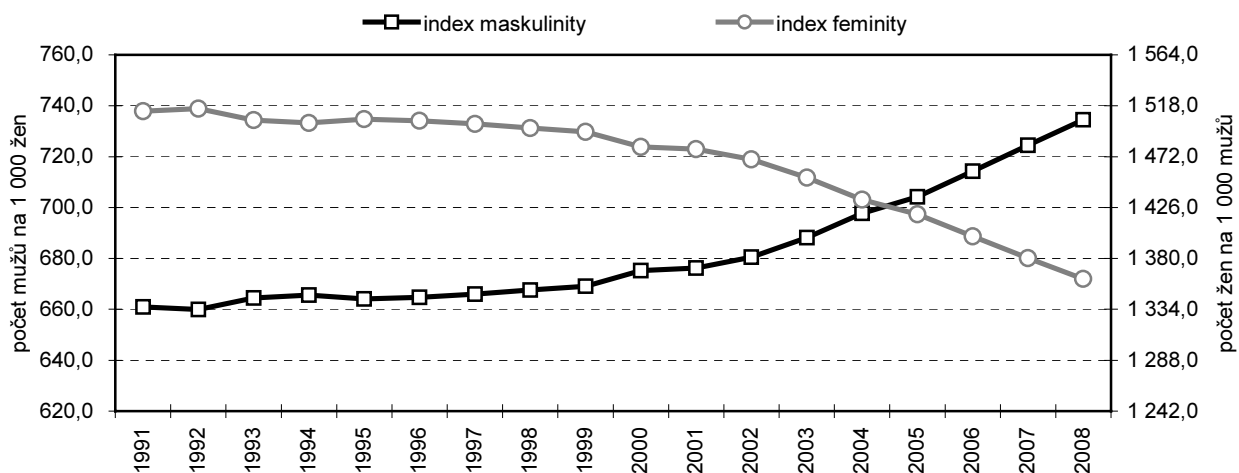
na 1 000 mužů) klesá. Jinými slovy počet mužů ve sledované věkové skupině roste rychlejším tempem než počet žen – od roku 1991 do roku 2008 se počet mužů ve věku nad 60 let v průměru ročně navýšoval o 1,8 % a počet žen o 1,2 %. V časovém období 2000 - 2008 je průměrné roční tempo růstu počtu mužů ještě vyšší, tj. 3,2 %, zatímco v případě žen činí 2,2 %.

Tab. 2.3 Struktura populace seniorů podle pohlaví v Libereckém kraji k 31. 12. 2008

	Počet osob			Podíl věkové skupiny (%)			Počet mužů na 1 000 žen
	celkem	muži	ženy	celkem	muži	ženy	
Obyvatelstvo celkem	437 325	214 020	223 305	100,0	48,9	51,1	958,4
z toho obyvatelé nad 60 let	91 714	38 837	52 877	100,0	42,3	57,7	734,5
v tom ve věku:							
60 - 64	31 012	14 906	16 106	100,0	48,1	51,9	925,5
65 - 69	20 207	9 034	11 173	100,0	44,7	55,3	808,6
70 - 74	13 687	5 803	7 884	100,0	42,4	57,6	736,0
75 - 79	12 345	4 701	7 644	100,0	38,1	61,9	615,0
80 - 84	9 029	2 877	6 152	100,0	31,9	68,1	467,7
85 a více	5 434	1 516	3 918	100,0	27,9	72,1	386,9

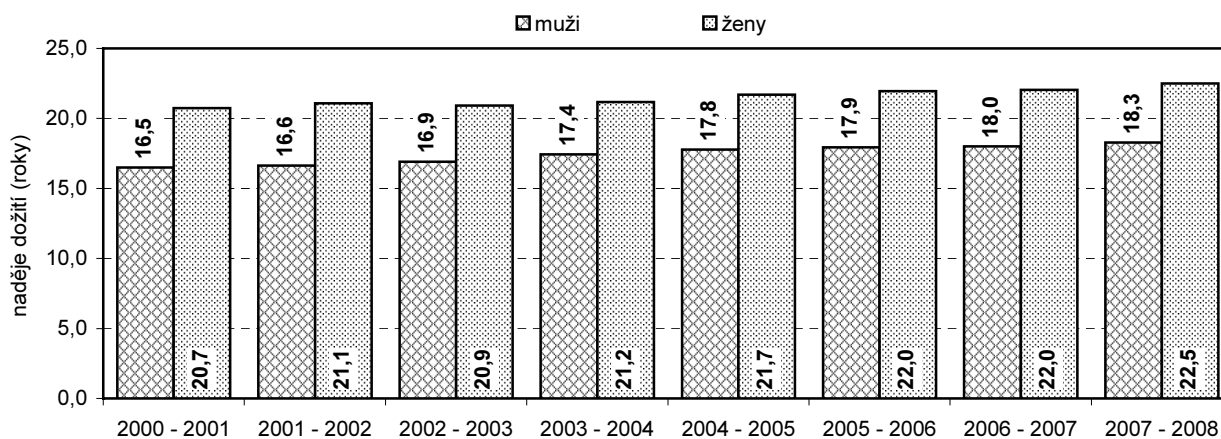
Graf 6 Vývoj indexu maskulinity a feminity obyvatel ve věku nad 60 let v Libereckém kraji v letech 1991 – 2008

(stav k 31. 12.)



Jak již bylo několikrát zmíněno, obecně se ženy dožívají vyššího věku než muži. Možností, jak tuto skutečnost hodnotit v případě 60letých obyvatel, je mimo jiné ukazatel naděje dožití. Tento ukazatel vyjadřuje počet let, které v průměru ještě prožije 60letá osoba za předpokladu, že po celou dobu jejího dalšího života se nezmění řád vymírání.

Graf 7 Naděje dožití ve věku 60 let v Libereckém kraji



Žena, která v roce 2008 dosáhla 60 let, by před sebou měla mít ještě zhruba 22,5 let života, muž ve stejném věku by se v průměru mohl dožít dalších 18,3 let, tedy o 4,2 roky méně než žena. Všeobecně však platí, že naděje dožití se v případě obou pohlaví každoročně zvyšuje.

Rozmístění obyvatel

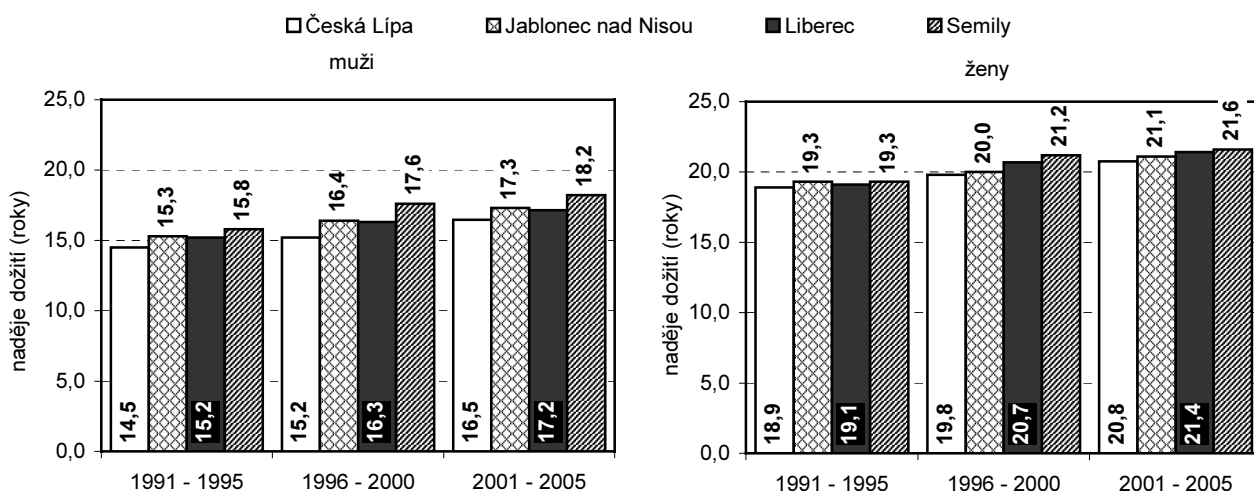
Semilský okres je, z pohledu počtu obyvatel, nejmenším okresem Libereckého kraje. Současně je pro něj typický relativně vysoký věk místních obyvatel. Z následně uvedených údajů vyplývá, že obyvatelé ve věku 60 a více let tvořili v roce 2008 více než 23 % obyvatel okresu. Na rozdíl od ostatních okresů Libereckého kraje jsou však ve struktuře těchto osob mnohem méně zastoupeni lidé, jejichž věk se pohybuje v intervalu 60 – 69 let. Naopak osoby v ostatních, vyšších věkových kategoriích jsou oproti ostatním částem kraje zastoupeny více. I tato skutečnost zřejmě a mimo jiné napomáhá tomu, že okres Semily je označován za „nejstarší“ okres Libereckého kraje.

Tab. 2.4 Struktura obyvatel nad 60 let podle okresů Libereckého kraje k 31. 12. 2008

	Liberecký kraj	v tom okresy				
		Česká Lípa	Jablonec nad Nisou	Liberec	Semily	
Obyvatelstvo celkem	437 325	103 990	90 076	168 561	74 698	
z toho ve věku nad 60 let	abs.	91 714	19 208	19 482	35 754	17 270
	%	21,0	18,5	21,6	21,2	23,1
v tom:						
muži		38 837	8 241	8 251	15 043	7 302
ženy		52 877	10 967	11 231	20 711	9 968
v tom ve věku (%):						
60 - 64		33,8	36,5	33,8	34,3	29,9
65 - 69		22,0	22,3	22,4	22,0	21,5
70 - 74		14,9	15,2	14,4	14,6	15,9
75 - 79		13,5	12,3	13,2	13,2	15,6
80 - 84		9,8	8,4	10,4	9,9	10,7
85 a více		5,9	5,2	5,8	6,1	6,5

Poměr mezi zastoupením mužů a žen v populaci jednotlivých okresů je prakticky shodný. Muži se na celkovém počtu obyvatel ve všech okresech podíleli v rozmezí od 42,1 % (okres Liberec) do 42,9 % (okres Česká Lípa), analogicky se zastoupení žen pohybovalo mezi 57,1 % (okres Česká Lípa) a 57,9 % (okres Liberec). Nejnižší rozdíl v počtu mužů a žen byl vykázan v okrese Semily.

Graf 8 Naděje dožití ve věku 60 let podle okresů Libereckého kraje



Z hlediska správních obvodů obcí s rozšířenou působností evidují nejvyšší zastoupení obyvatel starších 60 let v obvodech Železný Brod (23,6 % místních obyvatel), Turnov (23,4 %) a Semily (23,1 %). Více než 50 % obyvatel nad 60 let tvoří ve všech obvodech Libereckého kraje osoby, kterým je mezi 60 – 69 lety. Lidé ve věku 70 – 79 byli, ve srovnání s ostatními správními obvody, nejvíce zastoupeni ve struktuře obyvatel správního obvodu Semily a Turnov (shodně 31,5 %) a také Jilemnice (30,9 %), obyvatelé starší 80 let pak ve správních obvodech Jilemnice (17,8 %) a Semily (17,3 %).

Tab. 2.5 Struktura obyvatel nad 60 let podle SO ORP Libereckého kraje k 31. 12. 2008

	Obyvatelstvo celkem	z toho ve věku 60a více let						
		celkem	%	v tom		v tom ve věku (%)		
				muži	ženy	60 - 69	70 - 79	80 a více
Liberecký kraj	437 325	91 714	21,0	38 837	52 877	51 219	26 032	14 463
v tom SO ORP:								
Česká Lípa	77 508	13 649	17,6	5 843	7 806	58,7	28,0	13,2
Frydlant	24 888	4 957	19,9	2 141	2 816	59,0	26,8	14,2
Jablonec nad Nisou	54 444	11 514	21,1	4 880	6 634	56,3	27,4	16,3
Jilemnice	22 571	4 983	22,1	2 137	2 846	51,3	30,9	17,8
Liberec	138 769	29 808	21,5	12 468	17 340	55,8	27,9	16,3
Nový Bor	26 482	5 559	21,0	2 398	3 161	59,0	26,4	14,6
Semily	26 498	6 117	23,1	2 543	3 574	51,2	31,5	17,3
Tanvald	21 979	4 754	21,6	2 014	2 740	57,9	26,8	15,4
Turnov	31 859	7 468	23,4	3 197	4 271	51,9	31,5	16,6
Železný Brod	12 327	2 905	23,6	1 216	1 689	54,5	29,1	16,5

Národnost

Podle výsledků posledního Sčítání lidu, domů a bytů v roce 2001 připadlo 73 131 osob do věkové kategorie 60 a více let, (tj. 17,1 % z celkového počtu 428 184 obyvatel), 29 492 mužů a 43 639 žen. V relativním vyjádření to znamená 14,2 % mužů a 19,9 % žen žijících v tomto roce a v tomto věku na území Libereckého kraje. Téměř 91 % z celkového počtu osob starších 60 let se přihlásilo k české národnosti. Druhou nejčastěji uváděnou národností obyvatel nad 60 let byla slovenská národnost (3,9 %), třetí národnost německá (2,6 %).

Tab. 2.6 Obyvatelstvo ve věku 60 a více let podle národnosti a pohlaví v Libereckém kraji k 1. 3. 2001

Zdroj: SLDB 2001

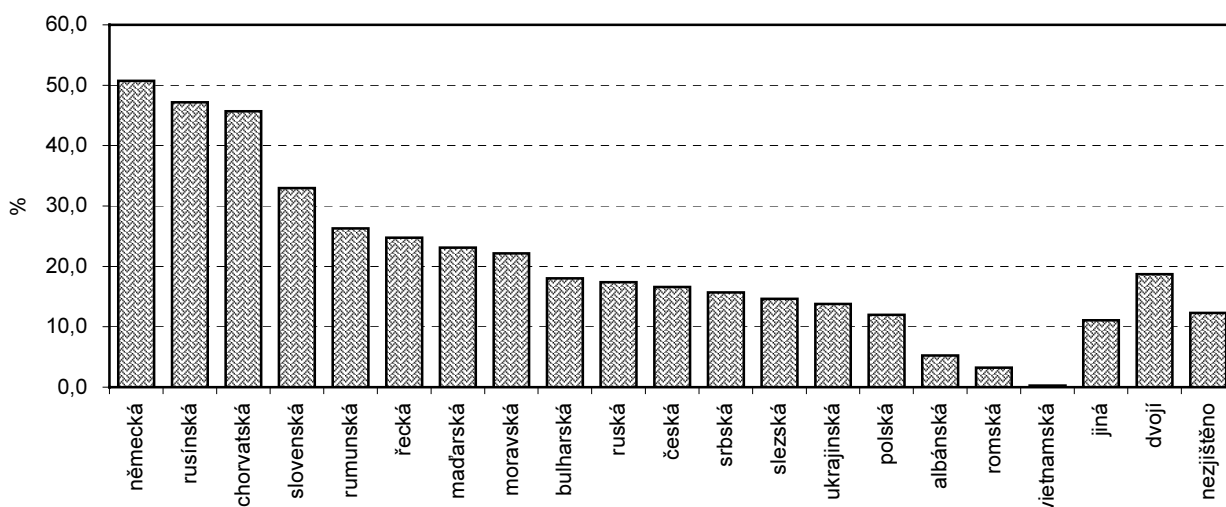
	Obyvatelstvo celkem	v tom podle národnosti (%)				
		česká	slovenská	německá	polská	ostatní a nezjištěno
Obyvatelstvo celkem	428 184	93,4	2,0	0,9	0,4	3,2
v tom:						
muži	208 419	93,9	1,8	0,8	0,1	3,5
ženy	219 765	93,0	2,3	1,0	0,8	3,0
z toho ve věku 60 a více let	73 131	90,7	3,9	2,6	0,3	2,5
v tom:						
muži	29 492	91,7	3,8	2,0	0,1	2,4
ženy	43 639	90,0	4,1	3,0	0,5	2,5
v tom ve věku:						
60 - 64	18 343	89,6	4,6	2,8	0,3	2,7
65 - 69	16 546	91,4	3,8	2,3	0,2	2,3
70 - 74	15 674	91,1	4,4	2,2	0,3	2,1
75 - 79	13 332	90,8	3,5	2,6	0,4	2,7
80 a více	9 236	90,8	2,7	3,4	0,4	2,7

Téměř 51 % obyvatel, kteří se při Sčítání lidu, domů a bytů v roce 2001 přihlásili k německé národnosti, spadalo do věkové kategorie 60 a více let. Velmi významně byli mezi uvedenou věkovou skupinou obyvatel Libereckého kraje zastoupeni také lidé hlásící se k rusínské, chorvatské a slovenské národnosti. Naopak mizivě bylo mezi obyvateli nad 60 let zastoupení obyvatel s vietnamskou národností.

Tato skutečnost je dána na jedné straně historickými aspekty (většina území Libereckého kraje byla součástí Sudet), na straně druhé je současná národnostní struktura, a to nejen Libereckého kraje, ovlivněna zejména vysokou mírou zahraniční migrace.

Graf 9 Podíl obyvatel ve věku 60 a více let na celkovém počtu obyvatel, kteří se přihlásili k dané národnosti k 1. 3. 2001

Zdroj: SLDB 2001



Náboženské vyznání

Většina obyvatel Libereckého kraje se při sčítání v roce 2001 nepřihlásila k náboženskému vyznání. Věřící komunitu tak tvořilo pouze 18,4 % obyvatel kraje. Více než 45 % všech věřících v Libereckém kraji patřilo do věkové kategorie 60 a více let, bez vyznání pak bylo 10,2 % 60letých a starších obyvatel kraje. Zatímco v celé populaci Libereckého kraje tvořili většinu „bezvěrců“ muži a „věřících“ ženy, v 60leté a starší populaci v obou případech s ohledem na jejich větší počet dominovaly ženy.

Tab. 2.7 Obyvatelstvo ve věku 60 a více let podle náboženského vyznání a pohlaví k 1. 3. 2001

Zdroj: SLDB 2001

	Obyvatelstvo celkem	z toho ve věku 60 a více let	v tom ve věku (%)		
			60 - 69	70 - 79	80 a více let
Obyvatelstvo celkem	428 184	73 131	47,7	39,7	12,6
v tom:					
bez vyznání	311 002	31 866	49,8	38,9	11,3
v tom:					
muži	156 879	14 552	54,6	36,7	8,7
ženy	154 123	17 314	45,8	40,7	13,5
věřící	78 818	35 551	45,2	41,1	13,7
v tom:					
muži	32 215	12 558	51,3	38,1	10,6
ženy	46 603	22 993	41,9	42,7	15,4
v tom:					
Církev římskokatolická	55 655	25 853	47,1	39,8	13,1
Církev československá husitská	7 022	4 645	36,8	46,8	16,3
Českobratrská církev evangelická	3 635	1 925	40,9	43,3	15,8
Jednota bratrská	1 504	394	41,4	44,9	13,7
Náboženská společnost Svědkové Jehovovi	795	160	36,9	47,5	15,6
ostatní, nezjištěno	10 207	2 574	45,7	41,1	13,2
nezjištěno	38 364	5 714	51,6	35,1	13,3

V rámci samostatné věkové skupiny obyvatel starších 60 let se k některé z církví přihlásilo 48,6 % z nich, na druhé straně 43,6 % osob v tomto věku patřilo mezi ateisty. Jednoznačně nejvíce věřících obyvatel se v roce 2001 hlásilo k Církvi římskokatolické (70,6 % všech obyvatel kraje a 72,7 % 60letých a starších obyvatel kraje). S výrazným odstupem následovali věřící vyznávající Církev československou husitskou (celkem 8,9 % obyvatel, obyvatelé nad 60 let 13,1 %) a Českobratrskou církev evangelickou (4,6 %, resp. 5,4 %). Ostatní církve byly mezi věřícími v Libereckém kraji zastoupeny poměrně nepatrně.

Tab. 2.8 Náboženské vyznání obyvatel Libereckého kraje podle věku k 1. 3. 2001

Zdroj: SLDB 2001

	Věřící celkem		z toho ve věku 60 a více let		Podíl věřících obyvatel ve věku 60 a více let na celkovém počtu věřících (%)
	abs.	%	abs.	%	
Věřící celkem	78 818	100,0	35 551	100,0	45,1
v tom:					
Církev římskokatolická	55 655	70,6	25 853	72,7	46,5
Československá církev evangelická	3 635	4,6	1 925	5,4	53,0
Církev československá husitská	7 022	8,9	4 645	13,1	66,1
Církev řeckokatolická	409	0,5	214	0,6	52,3
Pravoslavná církev v českých zemích	928	1,2	276	0,8	29,7
Bratrská jednota baptistů	262	0,3	65	0,2	24,8
Církev adventistů sedméno dne	358	0,5	106	0,3	29,6
Církev bratrská	343	0,4	108	0,3	31,5
Evangelická církev a. v. v ČR	129	0,2	58	0,2	45,0
Evangelická církev metodistická	95	0,1	32	0,1	33,7
Jednota bratrská	1 504	1,9	394	1,1	26,2
Křesťanské sbory	201	0,3	15	0,0	7,5
Luterská evangelická církev a. v. v ČR	29	0,0	16	0,0	55,2
Novoapostolská církev v ČR	21	0,0	7	0,0	33,3
Slezská církev evangelická a. v.	14	0,0	7	0,0	50,0
Starokatolická církev v ČR	163	0,2	83	0,2	50,9
Federace židovských obcí v ČR	54	0,1	18	0,1	33,3
Apoštolská církev	43	0,1	7	0,0	16,3
Náboženská společnost českých unitářů	16	0,0	6	0,0	37,5
Náboženská společnost Svědkové Jehovovi	795	1,0	160	0,5	20,1
Církev Ježíše Krista Sv. posledních dnů	45	0,1	8	0,0	17,8
Církev sjednocení	-	-	-	-	-
Scientologická církev	2	0,0	-	-	-
Křesťanská společenství	69	0,1	5	0,0	7,2
Anglikánská církev	4	0,0	2	0,0	50,0
islám	110	0,1	6	0,0	5,5
buddhismus	279	0,4	3	0,0	1,1
hinduismus	20	0,0	1	0,0	5,0
hnutí Hare Kršna	10	0,0	1	0,0	10,0
ostatní a nepřesně určené	6 603	8,4	1 530	4,3	23,2

Vzdělání

Při sčítání v roce 2001 tvořili 60letí a starší obyvatelé 20,5 % všech obyvatel Libereckého kraje starších 15 let. Ženy z celkového počtu osob nad 60 let představovaly 59,7 % (43 639 osob), přičemž ženy se základním vzděláním (včetně neukončeného) představovaly 50,9 % z uvedeného počtu žen, se středním vzděláním 31,3 %, úplným středním vzděláním 11,4 % a s vysokoškolským vzděláním 2,2 %.

I když muži mezi osobami 60letými a staršími tvořili zhruba dvě pětiny (29 492 osob), bylo základní vzdělání (vč. neukončeného) zjištěno přibližně jen u jedné pětiny z nich. Současně vykazovala vzdělanostní struktura mužů starších 60 let oproti ženám v tomto věku vyšší zastoupení osob se středním vzděláním (48,3 %) a výrazně odlišná byla z hlediska pohlaví také úroveň vysokoškolsky vzdělaných seniorů. Zatímco akademické vzdělání uvedlo 2 294 mužů starších 60 let (tj. 7,8 % mužů nad 60 let), vysokoškolský titul ve stejném věku byl zaznamenán jen u 965 žen (tj. 2,2 % žen nad 60 let). Úplné střední vzdělání pak uvedlo 17,6 % mužů.

Zastoupení osob bez vzdělání bylo mezi seniory (resp. osobami nad 60 let věku) početně nevýznamné. U 1,3 % seniorů se pak nejvyšší ukončené vzdělání nepodařilo zjistit.

Tab. 2.9 Obyvatelstvo ve věku 60 a více let podle pohlaví a nejvyššího ukončeného vzdělání v Libereckém kraji k 1. 3. 2001

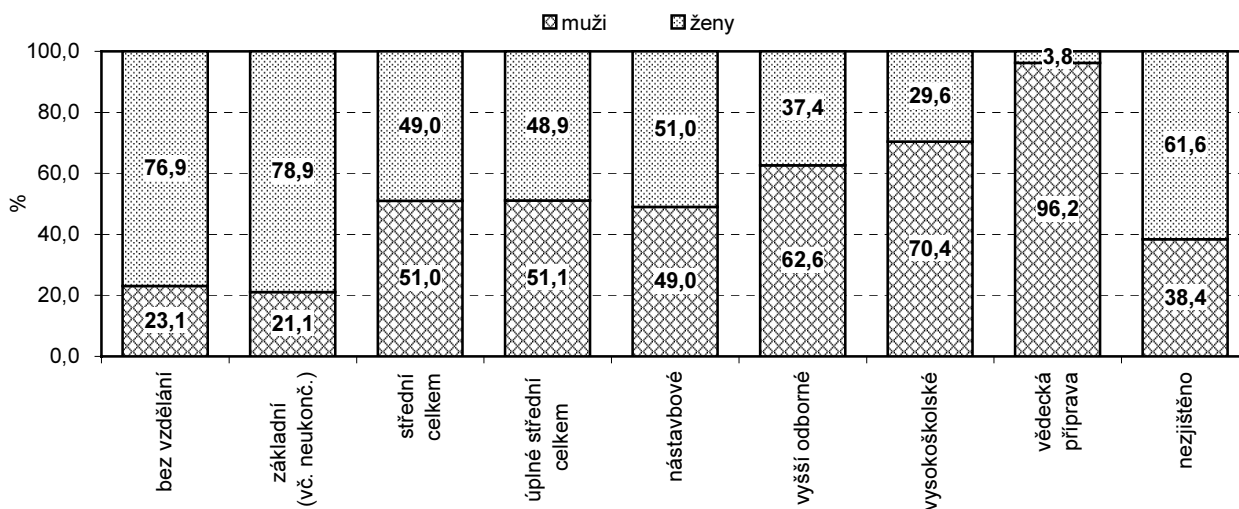
Zdroj: SLDB 2001

	Obyvatelstvo celkem	v tom podle nejvyššího ukončeného vzdělání								
		bez vzdělání	základní (vč. neukonč.)	střední celkem	úplně střední celkem	nástavbové	vyšší odborné	vysokoškolské	vědecká příprava	nezjištěno
Celkem										
Obyvatelstvo starší 15 let	356 007	1 488	85 191	142 578	84 758	7 301	3 915	24 553	483	5 740
z toho ve věku:										
60 - 64 let	18 343	66	5 132	7 419	3 702	337	339	1 095	51	202
65 a více let	54 788	372	23 029	20 492	6 447	518	930	2 164	108	728
Muži										
Obyvatelstvo starší 15 let	171 504	594	30 452	81 416	37 183	2 583	1 815	13 933	419	3 109
z toho ve věku:										
60 - 64 let	8 484	19	1 374	4 200	1 689	148	212	686	49	107
65 a více let	21 008	82	4 564	10 046	3 500	271	583	1 608	104	250
Ženy										
Obyvatelstvo starší 15 let	184 503	894	54 739	61 162	47 575	4 718	2 100	10 620	64	2 631
z toho ve věku:										
60 - 64 let	9 859	47	3 758	3 219	2 013	189	127	409	2	95
65 a více let	33 780	290	18 465	10 446	2 947	247	347	556	4	478

Vzdělanostní struktura šedesátiletých a starších obyvatel v Libereckém kraji z hlediska pohlaví odhaluje, že ženy vykazovaly vyšší zastoupení pouze v případě základního (vč. neukončeného) a nástavbového vzdělání. V ostatních vzdělanostních kategoriích byl vykázán vyšší podíl mužů.

Graf 10 Vzdělanostní struktura obyvatel starších 60 let podle pohlaví v Libereckém kraji k 1. 3. 2001

Zdroj: SLDB 2001



Rodinný stav

Jediným a nejspolehlivějším zdrojem údajů o rodinném stavu obyvatel Libereckého kraje starších 60 let je v současné době opět poslední Sčítání lidu, domů a bytů, které proběhlo v roce 2001.

Obecně je rodinný stav obyvatel ovlivňován vývojem sňatečnosti a rozvodovosti v uplynulém období. Rodinný stav obyvatel starších 60 let, a to především ve vyšších věkových kategoriích, je však ovlivňován

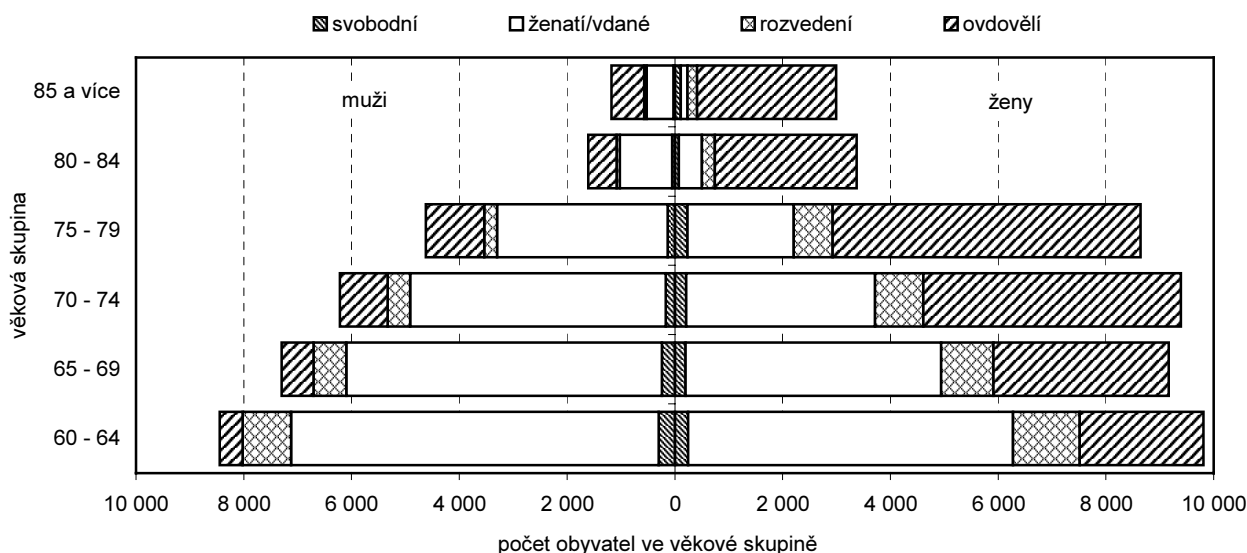
¹ Nástavbové studium je uvedeno včetně absolvování dvou nebo více středních škol ukončených maturitou nebo závěrečnou zkouškou.

také vývojem úmrtnosti. Většina obyvatel, kterým v roce 2001 bylo 60 a více let, tak byla ženatých a vdaných (38 857 osob, tj. 53,1 %) nebo ovdovělých (25 370 osob, tj. 34,7 %). Pokud rodinný stav budeme hodnotit z hlediska pohlaví, je patrné, že platí již několikrát uvedená skutečnost, a to, že vyššího věku se dožívají ženy.

Většina mužů starších 60 let (74,8 %) byla v době sčítání ženatých a pouze 13,9 % ovdovělých. Mezi svobodné patřilo 3,1 % mužů, 7,7 % bylo rozvedených. Naproti tomu ženy v tomto věku byly ze 48,7 % ovdovělé, v manželství žilo 38,5 % žen. Zbývajících 2,5 % z nich bylo svobodných a 9,7 % rozvedených. Maximální počet ovdovělých byl, jak v případě žen, tak v případě mužů, zaznamenán ve věku 75 – 79 let.

Graf 11 Obyvatelstvo ve věku 60 a více let podle rodinného stavu a pohlaví v Libereckém kraji k 1. 3. 2001

Zdroj: SLDB 2001



Sňatečnost

Zatímco celkový počet uzavřených manželství mezi roky 2000 a 2008 zaznamenal 4,7% pokles, sňatečnost obyvatel starších 60 let se významně, tj. o 86,4 %, navýšila. Absolutně nejvíce sňatků bez ohledu na věk snoubenců bylo v Libereckém kraji uzavřeno v roce 2007 (2 564 sňatků), snoubenci nad 60 let však do manželství nejvíce vstupovali v roce 2008 (81 sňatků v případě mužů, 42 v případě žen).

Z hlediska pohlaví pak více sňatků v rámci osob starších 60 let po celé sledované období uzavírali muži (v roce 2008 65,9 % všech sňatků osob nad 60 let). Ženám i mužům v dané věkové kategorii bylo nejčastěji mezi 60 – 69 lety.

Rodinný stav většiny snoubenců, kteří se rozhodli uzavřít manželství po 60. roce svého života, byl rozvedený, resp. rozvedená – rozvedení muži v roce 2008 tvořili 72,8 % snoubenců a rozvedené ženy 78,6 % snoubenek. Jako svobodní nebo ovdovělí vstupovali do manželského svazku ve větší míře muži.

Většina snoubenců ve sledovaném věku vstupovala do manželství již podruhé, tj. v pořadí druhým byl sňatek pro 64,2 % mužů a 76,2 % žen. Pro 28,4 % mužů a 19,0 % žen nad 60 let byl sňatek uzavřen v roce 2008 v pořadí třetí a vyšší.

Zajímavosti - sňatky v Libereckém kraji v roce 2008

- Průměrný věk nevěsty 31,9 let
 - nejmladší nevěsta 18 let
 - nejstarší nevěsta 79 let
- Průměrný věk ženicha 34,9 let
 - nejmladší ženich 18 let
 - nejstarší ženich 87 let

Tab. 2.10 Sňatečnost obyvatel ve věku nad 60 let podle věku, rodinného stavu a pořadí sňatku v Libereckém kraji v letech 2000 – 2008

	2000	2001	2002	2003	2004	2005	2006	2007	2008
Sňatky celkem	2 458	2 362	2 425	2 067	2 254	2 278	2 339	2 564	2 343
z toho věk ženicha 60 a více let	48	46	48	48	52	59	53	72	81
v tom podle věku ženicha:									
60 - 69 let	36	34	35	35	38	50	41	61	63
70 - 79 let	12	10	13	11	9	7	9	4	14
80 a více let	-	2	-	2	5	2	3	7	4
v tom podle rodinného stavu ženicha:									
svobodný	6	5	3	5	3	5	3	5	6
rozvedený	28	27	33	35	41	45	41	54	59
ovdovělý	14	14	12	8	8	9	9	13	16
v tom podle pořadí sňatku ženicha:									
první	6	5	3	5	3	1	3	5	6
druhý	29	27	27	21	36	41	29	46	52
třetí a další	13	14	18	22	13	17	21	21	23
z toho věk nevěsty 60 a více let	18	17	22	20	26	31	25	29	42
v tom podle věku nevěsty:									
60 - 69 let	14	11	16	17	18	29	23	21	31
70 - 79 let	4	6	6	3	8	1	1	7	11
80 a více let	-	-	-	-	-	1	1	1	-
v tom podle rodinného stavu nevěsty:									
svobodná	2	-	-	2	2	2	2	1	2
rozvedená	14	11	18	16	18	22	17	24	33
ovdovělá	2	6	4	2	6	7	6	4	7
v tom podle pořadí sňatku nevěsty:									
první	2	-	-	2	2	2	2	1	2
druhý	10	14	14	10	11	18	18	12	32
třetí a další	6	3	8	8	13	11	5	16	8

Rozvodovost

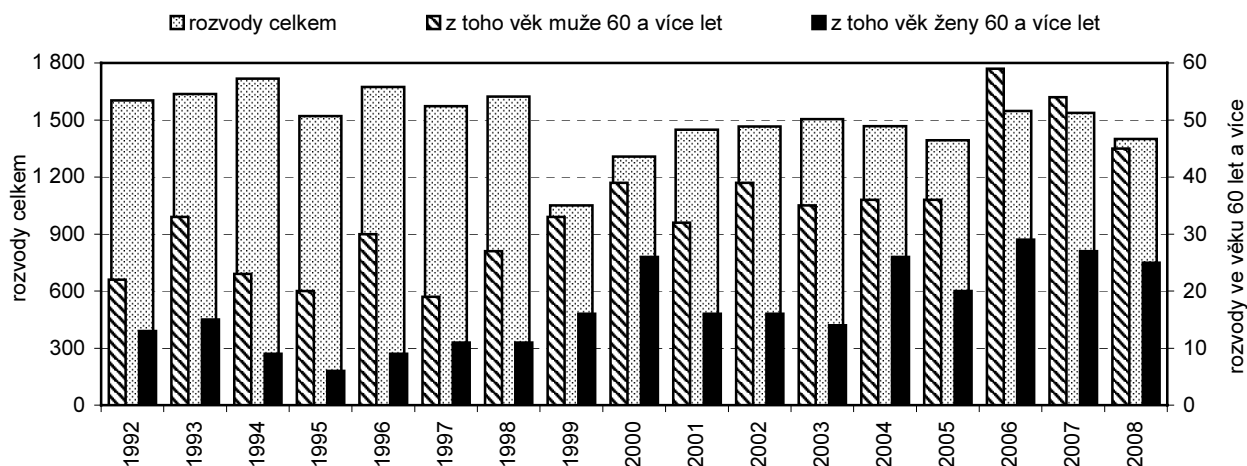
Další z charakteristik rodinného stavu je rozvodovost. Obyvatelé starší 60 let se na celkovém počtu rozvodů zaznamenaných v roce 2008 podíleli v případě mužů 3,2 %, v případě žen 1,8 %. Nejčastěji se pak v této věkové kategorii rozváděli muži a ženy ve věku 60 – 69 let s tím, že větší počet rozvodů byl po celé sledované období na straně mužů.

Tab. 2.11 Rozvody obyvatel ve věku nad 60 let v Libereckém kraji v letech 2000 – 2008

	2000	2001	2002	2003	2004	2005	2006	2007	2008
Rozvody celkem	1 307	1 448	1 466	1 504	1 468	1 394	1 548	1 537	1 400
z toho věk muže 60 a více let	39	32	39	35	36	36	59	55	45
v tom ve věku:									
60 - 69 let	32	29	33	28	32	31	48	48	42
70 - 79 let	6	3	5	5	3	5	9	4	2
80 a více let	1	-	1	2	1	-	2	3	1
z toho věk ženy 60 a více let	26	16	16	14	26	20	29	27	25
v tom ve věku:									
60 - 69 let	22	15	15	11	24	19	23	23	22
70 - 79 let	4	-	1	3	2	1	5	3	2
80 a více let	-	1	-	-	-	-	1	1	1

Pokud vývoj rozvodovosti obyvatel nad 60 let porovnáme s vývojem počtu rozvodů v Libereckém kraji celkem je zřejmé, že zatímco rozvody celkem zaznamenaly ve srovnání s obdobím před rokem 1999 objektivně určitý pokles, rozvody osob ve věku nad 60 let naopak vykazovaly nespojitý, ale přesto zřetelný nárůst.

Graf 12 Rozvody celkem a rozvody obyvatel ve věku 60 a více let v Libereckém kraji v letech 1992 – 2008



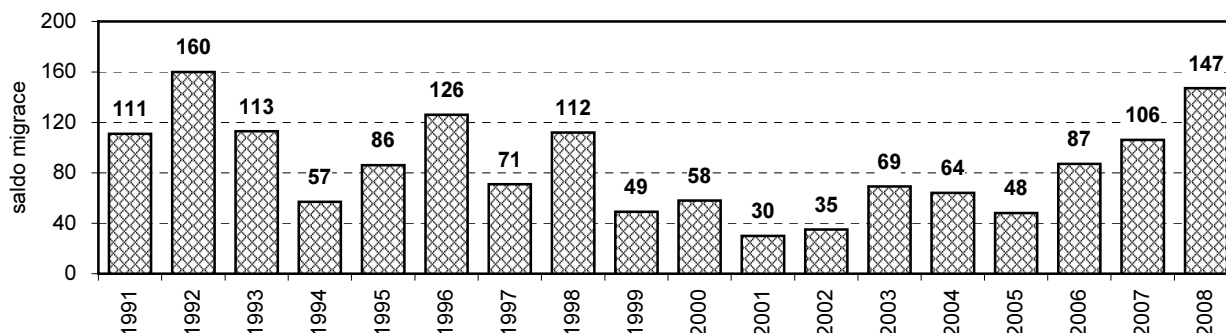
Migrace

Migrace osob starších 60 let již není tak obvyklá jako u mladších věkových skupin, které se nejčastěji stěhují za zaměstnáním, bydlením nebo životním partnerem. Důvodem stěhování této skupiny obyvatel může být mimo jiné stěhování k dětem, do bezbariérových bytů či pečovatelských domů apod.

Tab. 2.12 Stěhování obyvatel ve věku 60 a více let v Libereckém kraji v letech 2000 – 2008

	2000	2001	2002	2003	2004	2005	2006	2007	2008
Přistěhovalí celkem	3 264	3 508	4 729	5 303	4 448	5 354	5 780	7 349	6 537
z toho osoby nad 60 let	312	294	318	311	328	353	347	422	395
v tom ve věku:									
60 - 64	77	80	93	89	95	113	113	162	137
65 - 69	66	53	64	53	59	52	63	78	85
70 - 74	61	48	57	47	55	53	46	48	53
75 - 79	57	47	42	49	50	59	41	47	51
80 - 84	21	41	32	43	47	50	53	55	43
85 a více let	30	25	30	30	22	26	31	32	26
Vystěhovalí celkem	2 719	4 017	4 463	4 487	4 570	3 930	4 360	4 931	4 085
z toho osoby nad 60 let	254	264	283	242	264	305	260	316	248
v tom ve věku:									
60 - 64	48	58	58	71	75	86	82	83	81
65 - 69	35	51	42	48	39	51	37	53	51
70 - 74	35	36	52	28	42	47	29	41	36
75 - 79	65	50	54	33	40	44	33	47	30
80 - 84	26	31	41	36	49	46	44	47	24
85 a více let	45	38	36	26	19	31	35	45	26
Přírůstek stěhování celkem	545	-509	266	816	-122	1 424	1 420	2 418	2 452
z toho osob nad 60 let	58	30	35	69	64	48	87	106	147
v tom ve věku:									
60 - 64	29	22	35	18	20	27	31	79	56
65 - 69	31	2	22	5	20	1	26	25	34
70 - 74	26	12	5	19	13	6	17	7	17
75 - 79	-8	-3	-12	16	10	15	8	-	21
80 - 84	-5	10	-9	7	-2	4	9	8	19
85 a více let	-15	-13	-6	4	3	-5	-4	-13	-

Přírůstek stěhování v případě osob ve sledované věkové skupině byl po celé sledované období kladný, tj. více těchto osob se do našeho kraje stěhovalo než z něj odcházelo. Výjimkou v některých letech bylo stěhování osob ve věku 75 a více let, u kterých saldo migrace dosáhlo záporných hodnot. Nejčastěji se stěhovaly osoby v „nejmladší“ sledované věkové kategorii, tj. ve věku 60 – 64 let.

Graf 13 Saldo migrace osob ve věku 60 a více let v Libereckém kraji v letech 1991 – 2008

V období 2000 – 2008 se počet vystěhovalých a přistěhovalých do a z Libereckého kraje významně neměnil. Obecně je možné konstatovat, že každý rok se do našeho kraje přistěhovalo přibližně 350 osob ve věku 60 a více let a vystěhovalo se zhruba 270 osob v tomto věku. Z dlouhodobého pohledu období let 1991 – 2008 zaznamenal Liberecký kraj jednoznačně nejvyšší migrační přírůstek obyvatel nad 60 let v roce 1992 (160 osob), druhý nejvyšší byl pak dosažen v roce 2008 (147 osob). Naopak nejnižšího kladného salda migrace bylo dosaženo v roce 2001 (30 osob).

Shrnutí:

- V roce 2008 tvořily osoby ve věku 60 a více let 21,0 % populace Libereckého kraje, většině těchto osob bylo v rozmezí 60 – 69 let.
- Od roku 2000 se počet obyvatel starších 60 let navýšil o 24,9 %, přičemž počet obyvatel ve věku 60 – 69 a 80 a více let od tohoto roku nepřetržitě rostl, zatímco počet obyvatel ve věkové kategorii 70 – 79 kontinuálně klesal.
- Ve struktuře obyvatel nad 60 let v roce 2008 z 57,7 % převažovaly ženy; převaha žen ve vyšších věkových kategoriích je biologicky danou skutečností.
- Hodnota indexu feminity (počet žen ve věkové skupině 60 a více let připadajících na 1 000 mužů v této skupině) se však postupně snižuje (z 1 480,9 v roce 2000 na 1 361,5 v roce 2008) a hodnota indexu maskulinity (počet mužů ve věkové skupině 60 a více let na 1 000 žen ve skupině) analogicky roste (z 675,3 na 734,5).
- Naděje dožití ve věku 60 let činila v roce 2008 v případě žen 22,5 let, v případě mužů 18,3 let.
- Nejvyšší zastoupení obyvatel ve věku nad 60 let v roce 2008 bylo vykázáno v okrese Semily (23,1 %), v okrese s nejvyšší nadějí dožití v rámci okresů Libereckého kraje (průměr let 2001 – 2005 pro ženy 21,6 let, pro muže 18,2 let). Nejnižší bylo zjištěno v okrese Česká Lípa (18,5 %), v okrese s nejnižší nadějí dožití v rámci okresů Libereckého kraje (průměr let 2001 – 2005 pro ženy 20,8 let, pro muže 16,5 let).
- Z hlediska správních obvodů obcí s rozšířenou působností se nejvyšší podíl 60letých a starších osob nachází ve struktuře správních obvodů Železný Brod (23,6 %), Turnov (23,4 %) a Semily (23,1 %).
- Osoby ve věku 70 – 79 byly, ve srovnání s ostatními správními obvody, nejvíce zastoupeny v 60leté a starší populaci správního obvodu Semily a Turnov (shodně 31,5 %) a také Jilemnice (30,9 %), obyvatelé starší 80 let pak ve správních obvodech Jilemnice (17,8 %) a Semily (17,3 %).
- Při Sčítání lidu, domů a bytů v roce 2001 se většina 60leté a starší populace Libereckého kraje přihlásila k české národnosti (90,7 %), 3,9 % ke slovenské a 2,6 % k německé národnosti.
- Více než 45 % všech věřících v Libereckém kraji bylo ve věku 60 a více let, bez vyznání pak bylo 10,2 % obyvatel v tomto věku. V rámci věkové kategorie 60 a více let se k některé z církví přihlásilo 48,6 % osob a 43,6 % patřilo mezi ateisty.
- Ve vzdělanostní struktuře 60letých a starších obyvatel kraje převažovaly ze 38,5 % osoby se základním vzděláním (vč. neukončeného) a osoby se středoškolským vzděláním (38,2 % všech 60letých a starších obyvatel). Šedesátileté a starší ženy vykazovaly vyšší zastoupení než muži pouze v případě základního (vč. neukončeného) a nástavbového vzdělání, v ostatních vzdělanostních kategoriích byl vykázán vyšší podíl mužů.
- Většina obyvatel ve věku nad 60 let byla v roce 2001 ženatých/vdaných (53,1 %) nebo ovdovělých (34,7 %). Převážná část mužů starších 60 let byla v době sčítání ženatých (74,8 %), mezi ovdovělé patřilo 13,9 % mužů. Naproti tomu ženy v tomto věku byly ze 48,7 % ovdovělé a v manželství žilo 38,5 % žen.

- V roce 2008 v Libereckém kraji uzavřely osoby starší 60 let 123 sňatků (81 sňatků na straně mužů a 42 sňatků na straně žen). Od roku 2000 se tak sňatečnost osob v této věkové kategorii navýšila o 86,4 %.
- Ve věkové kategorii 60 a více let bylo v roce 2008 zaznamenáno celkem 70 rozvodů (45 rozvodů v případě mužů a 25 rozvodů v případě žen). Vývoj rozvodovosti osob v této věkové kategorii vykazuje od roku 1992 nespojitý, ale zřetelný nárůst.
- Přírůstek stěhováním byl v případě 60leté a starší populace po celé období 2000 – 2008 kladný, tj. více osob v tomto věku se do našeho kraje stěhovalo než z něj odcházelo. Nejčastěji se v rámci sledované věkové skupiny stěhovaly osoby ve věku 60 – 64 let.