

3. Ekonomická aktivita

Ekonomická aktivita podle pohlaví a věku (VŠPS)

Počet obyvatel ve věku 15–29 let se v kraji od roku 2001 snížil o 74 tisíc na 189 tisíc a jejich podíl v populaci ve věku 15 a více let poklesl na pětinu. Celkem 51 % příslušníků mladé generace bylo v roce 2016 ekonomicky aktivní, podíl však poklesl o 4 procentní body. Míra ekonomické aktivity v mladé generaci byla vždy vyšší u mužů, u obou pohlaví se zvyšovala postupně s věkem. Ve vývoji v čase podle pohlaví a věkových skupin se však v kraji odlišovala míra ekonomické aktivity žen ve věku 25–29 let, která jako jediná od roku 2001 vzrostla.

Údaje o pracovní síle, míře ekonomické aktivity, míře zaměstnanosti či nezaměstnanosti jsou získávány z Výběrového šetření pracovních sil (dále jen VŠPS). Obyvatelstvo ve věku 15 a více let tvoří osoby ekonomicky aktivní (zaměstnaní, nezaměstnaní) a ekonomicky neaktivní (žáci, studenti, důchodci). Při posuzování výsledků VŠPS je třeba mít na zřeteli, že se jedná o výběrové šetření, výsledné údaje jsou reprezentativní statistické odhady zatížené určitou statistickou chybou, především na úrovni regionů.

Tab. 3.1 Osoby ve věku 15–29 let podle ekonomického postavení a pohlaví

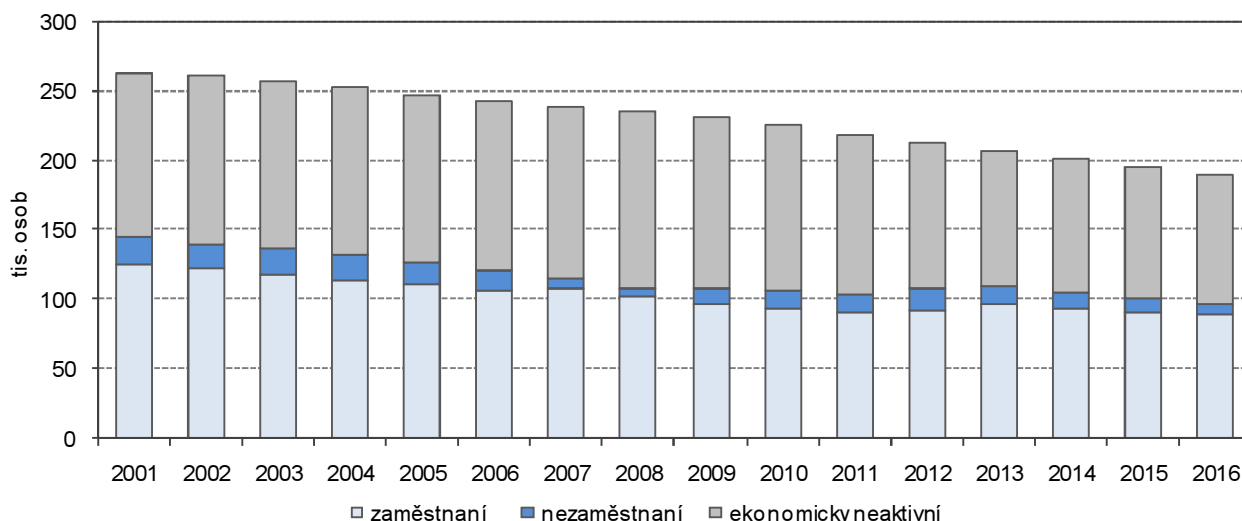
Zdroj: Výběrové šetření pracovních sil

	2007	2008	2009	2010	2011	2012	2013	2014	2015	2016
Zaměstnaní	107,1	101,5	96,2	92,9	91,0	92,5	96,3	93,5	90,6	89,0
muži	63,4	61,8	56,3	53,5	53,7	53,7	52,7	53,0	49,8	52,8
ženy	43,7	39,7	39,9	39,4	37,3	38,8	43,6	40,5	40,7	36,3
Nezaměstnaní	8,1	5,5	11,4	12,8	12,9	15,0	12,8	10,9	9,5	7,6
muži	4,0	3,3	7,4	8,0	7,3	9,1	8,3	7,0	4,9	3,0
ženy	4,1	2,2	4,1	4,8	5,6	5,9	4,5	3,9	4,5	4,6
Ekonomicky neaktivní	122,5	128,6	123,2	119,0	114,4	104,7	97,2	96,1	94,6	92,3
muži	54,2	55,9	54,9	54,1	51,1	46,0	44,7	42,5	44,6	40,7
ženy	68,4	72,7	68,3	65,0	63,4	58,7	52,5	53,6	50,0	51,6

Podle výsledků VŠPS bylo v Jihomoravském kraji v roce 2016 celkem 995,8 tisíc osob ve věku 15 a více let, v tomto počtu bylo 189,0 tisíc osob ve věku 15–29 let. V porovnání s rokem 2001 se počet osob ve věku 15 a více let v kraji zvýšil o 48,0 tisíc, ale počet osob ve věku 15–29 let poklesl o 74,4 tisíc. Zatímco podíl „mladé“ generace v roce 2001 představoval 27,8 %, v roce 2016 to bylo jen 19,0 %.

Graf 3.1 Osoby ve věku 15 až 29 let podle ekonomického postavení v Jihomoravském kraji

Zdroj: Výběrové šetření pracovních sil



V populaci v kraji v roce 2016 bylo 601,1 tisíc osob, které tvořily pracovní sílu (577,9 tisíc osob zaměstnaných a 23,2 tisíc osob nezaměstnaných). Ekonomicky neaktivních mezi osobami ve věku 15 a více let bylo 394,7 tisíc. V mladé generaci bylo 92,3 tisíc ekonomicky neaktivních (48,9 % z mladých celkem, resp. 23,4 % z neaktivních celkem) a 96,6 tisíc ekonomicky aktivních (51,1 % z mladých celkem, resp. 16,1 % z pracovní síly v kraji). Zatímco podíl mladé generace z celkového počtu ekonomicky neaktivních byl téměř na úrovni republikové hodnoty (23,3 %) a uprostřed mezikrajského žebříčku, podíl z celkového počtu ekonomicky aktivních (pracovní síly) byl mezi kraji 3. nejnižší a pod úrovní podílu v ČR (16,5 %).

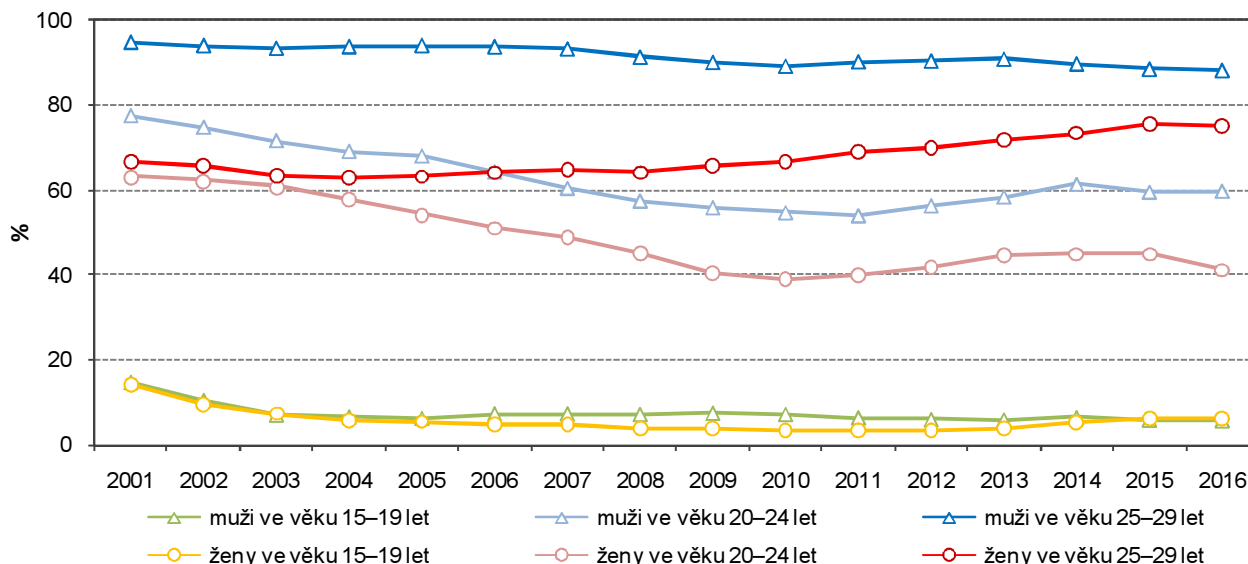
V souladu s celkovým poklesem počtu osob ve věku 15–29 let poklesl v porovnání s rokem 2001 i objem mladé pracovní síly (o 48,1 tisíc osob) a mladých ekonomicky neaktivních (o 26,3 tisíc osob). Počet zaměstnaných mužů poklesl o 20,2 tisíc a počet zaměstnaných žen o 16,4 tisíc. Poklesl ale i počet nezaměstnaných mužů (o 7,6 tisíc) a nezaměstnaných žen (o 3,9 tisíc). Podíl ekonomicky aktivních v mladé generaci v roce 2001 činil 55,0 % a v roce 2016 poklesl na již uvedených 51,1 %.

V roce 2001 zaměstnaní mladí muži tvořili 25,6 % zaměstnaných, v roce 2016 tento podíl poklesl na 16,3 %, tedy o 9,3 bodu. Obdobný pokles byl zaznamenán i u podílu zaměstnaných mladých žen – v roce 2001 mladé zaměstnané ženy tvořily 23,6 % zaměstnaných, v roce 2016 již jen 14,3 % (o 9,3 bodu méně). Nesourodá situace byla u nezaměstnaných. V roce 2001 nezaměstnaní mladí muži tvořili 46,9 % nezaměstnaných, v roce 2016 tento podíl poklesl na 28,0 %, tedy o 18,9 bodu. Mladé nezaměstnané ženy tvořily v roce 2001 34,4 % nezaměstnaných, v roce 2016 pak 36,9 % (o 2,5 bodu více). Na počtu ekonomicky aktivních se tak mladá generace v roce 2001 podílela 26,1 % (o 10,0 procentních bodů více než v roce 2016) i na počtu ekonomicky neaktivních (30,2 %, tj. o 6,8 bodu více než v roce 2016).

Pokles podílu mladé generace v ekonomicky aktivním životě lze dokladovat i specifickou mírou ekonomické aktivity (podíl počtu zaměstnaných a nezaměstnaných v daném věku na celkovém počtu osob v daném věku). Je nutno uvést, že u specifických měr ekonomické aktivity používáme tříleté klouzavé průměry, abychom snížili riziko statistické chyby při dopočtu z výběrového souboru na celou populaci těchto věkových skupin.

Graf 3.2 Míra ekonomické aktivity obyvatel Jihomoravského kraje podle pohlaví a věku (tříleté průměry)

Zdroj: Výběrové šetření pracovních sil



Pokud rozdělíme mladou generaci na 3 věkové skupiny, jak je patrné z grafu 3.2, pak byla očekávaně nejnižší míra ekonomické aktivity (EA) u mladých ve věku 15–19 let – u mužů v roce 2016 dosáhla 5,6 % a u žen 6,3 % (tříleté průměry). Pokles míry EA u obou pohlaví proti roku 2001 je zřejmý (u mužů o 9,0 bodu, u žen o 7,9 bodu), ale např. proti roku 2007 je u mužů zaznamenán pokles jen o 1,6 bodu a u žen je dokonce nárůst o míry EA o 1,6 bodu.

U střední věkové skupiny mladých (20–24 let) převyšovala v celém období míra EA mužů hodnotu míry EA žen, ale pokles měr roku 2016 proti roku 2001 byl ze tří věkových skupin nejvyšší. Míra EA mužů této věkové skupiny v roce 2016 v kraji dosáhla 59,7 % a proti roku 2001 byla o 17,7 bodu nižší. Míra EA žen v roce 2016 činila 41,0 % a proti roku 2001 poklesla o 22,0 bodu. Rozdíl mezi mírou EA mužů a žen se zvýšil z 14,4 bodu v roce 2001 na 18,7 bodu v roce 2016.

Míra EA mladých ve věku 25–29 let byla v letech 2001 až 2016 vždy nejvyšší, i když u žen byl odstup od míry EA v nižší věkové skupině v letech 2001 až 2004 minimální. V roce 2016 dosáhla míra EA mužů ve věku 25–29 let 88,2 % a proti roku 2001 poklesla jen o 6,5 bodu. Míra EA žen dosáhla 74,8 % a jako jediná z měr z dosud uvedených věkových skupin podle pohlaví proti roku 2001 vzrostla, a to o 8,3 bodu.

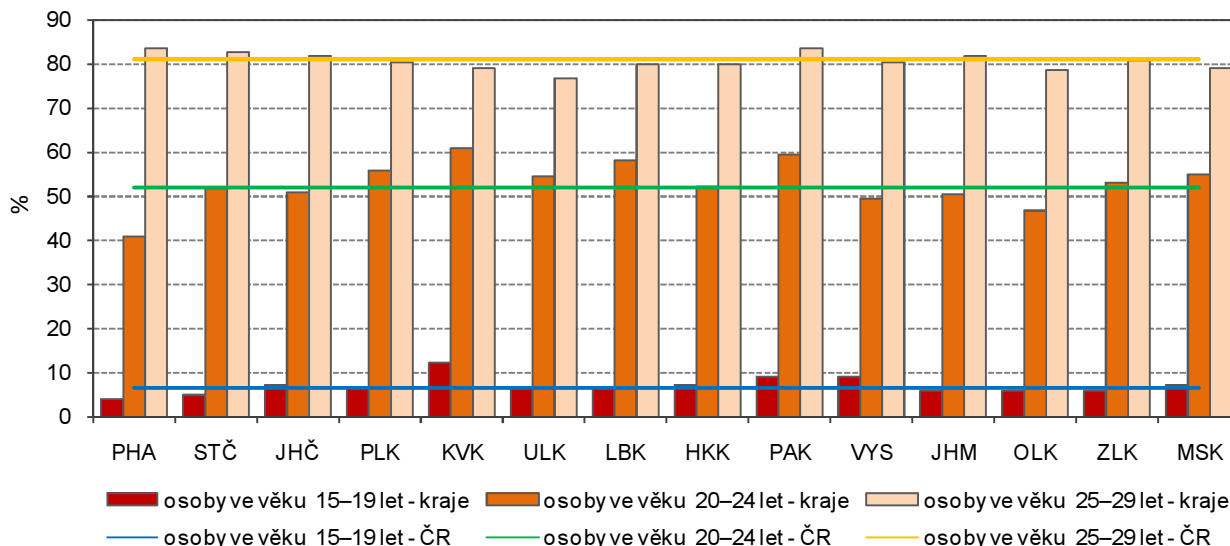
Pokles měr EA mladých lze obecně přisoudit snaze dosáhnout vyššího vzdělání, u nárůstu míry EA žen u výše uvedené věkové skupiny možnou snahou o uspokojení návratu do pracovního procesu v případě porodu dítěte.



Výše měr EA mužů všech tří uvedených věkových skupin v kraji (tříleté průměry) byla v roce 2016 nižší než republikové hodnoty – u mužů ve věku 15–19 let o 1,8 bodu, u věku 20–24 let o 1,2 bodu a u věku 25–29 let o 3,6 bodu. Ovšem míry EA žen ve věku 15–19 let a 25–29 let republikový průměr převyšovaly, a to o 0,5 bodu, resp. o 5,5 bodu. Pouze míra EA žen ve věku 20–24 let byla o 1,4 bodu nižší než republikový průměr.

Graf 3.3 Míra ekonomické aktivity podle věku a krajů v roce 2016 (tříleté průměry)

Zdroj: Výběrové šetření pracovních sil



Míra EA mladých ve věku 15–19 let bez rozdílu pohlaví v roce 2016 dosáhla 5,9 %, byla pod úrovní průměru ČR (6,6 %) a mezi kraji byla 4. nejnižší spolu s Olomouckým kraje (nejvyšší v Karlovarském kraji – 12,3 %, nejnižší v Praze 4,2 %). Míra EA mladých v kraji ve věku 20–24 let činila 50,5 %, také byla pod úrovní průměru ČR (51,8 %) a mezi kraji byla také 4. nejnižší (Karlovarský kraj s 60,8 % vs. Praha s 40,9 %). Míra EA mladých v kraji ve věku 25–29 let činila 81,6 %, republikový průměr v tomto případě převyšovala o 0,8 bodu a mezi kraji byla 5. nejvyšší (Pardubický kraj 83,6 % vs. Ústecký kraj 76,6 %).

Zaměstnaní podle postavení v zaměstnání, odvětví činnosti a hlavních tříd zaměstnání

Podle výsledků SLDB 2011 bylo v kraji 100 tisíc zaměstnaných ve věku 15–29 let. Tři pětiny z nich byly ve věku 25–29 let. Většina mladých zaměstnaných byla v pozici zaměstnance, desetina mladých však podnikala. Z odvětví ekonomické činnosti mladých zaměstnaných byly kromě průmyslu výrazně zastoupeny „ostatní činnosti“. Mezi hlavními třídami zaměstnání převládaly pozice specialistů, technických a odborných pracovníků, a především u mužů řemeslníci a opraváři. Více než tři čtvrtiny žen ve věku 20–29 let měly vzdělání ukončené maturitou či vyšší.

Údaje o zaměstnaných v mladé generaci přináší i výsledky Sčítání lidu, domů a bytů z roku 2011 (SLDB 2011). Podle údajů SLDB 2011 v kraji žilo 225,3 tisíc osob ve věku 15–29 let, tvořily 19,4 % z počtu obyvatel v kraji. Mezi mladými bylo 119,9 tisíc ekonomicky aktivních (53,2 % z celku), 90,6 tisíc ekonomicky neaktivních (40,2 % z celku) a u 14,8 tisíc mladých nebyly a údaje o ekonomické aktivitě zjištěny (6,6 %). Podíl „nezjištěno“ byl u mladé generace o 2,3 bodu vyšší, než u údajů za obyvatelstvo kraje celkem.

Mezi mladými ekonomicky aktivními bylo 100,5 tisíc zaměstnaných a 19,4 tisíc nezaměstnaných (16,2 % z počtu ekonomicky aktivních). V podrobnějším věkovém složení mladých ale byly výrazné rozdíly v podílu nezaměstnaných. U věkové skupiny 25–29 let nezaměstnaní tvořili 11,1 % ekonomicky aktivních, ve skupině 20–24 let 21,4 % a ve skupině mladých ve věku 15–19 let již 33,5 % z ekonomicky aktivních.

Z 100,5 tisíc mladých zaměstnaných bylo 4,6 % ve věku 15–19 let, 34,1 % ve věku 20–24 let a 61,3 % ve věku 25–29 let. Z 19,4 tisíc mladých nezaměstnaných bylo 12,1 % ve věku 15–19 let, 48,1 % ve věku 20–24 let a 39,8 % ve věku 25–29 let.

Pokud zohledníme pouze zjištěné hodnoty, pak ve věkové skupině 20–24 let tvořili zaměstnaní 47,3 % z počtu mladých v dané skupině (4. nejnižší hodnota mezi kraji) a ve věkové skupině 25–29 let 77,4 % (6. nejnižší podíl spolu se Zlínským krajem). Podíl zaměstnaných v nižší věkové skupině byl nejvyšší ve Středočeském kraji (54,9 %) a nejnižší v Olomouckém kraji (44,9 %). Podíl zaměstnaných ve vyšší věkové

skupině byl nejvyšší v Praze (81,9 %) a nejnižší v Karlovarském kraji (73,0 %). Všechny podíly jsou uvedeny ze zjištěných hodnot.

Ze správních obvodů ORP v kraji byla nejvyšší zaměstnanost osob ve věku 20–24 let v SO ORP Pohořelice (61,5 %) a Židlochovice (56,4 %), nejnižší v SO ORP Brno (43,1 %) a Hodonín (43,4 %). Nejvyšší podíl zaměstnaných mezi osobami ve věku 25–29 let byl v SO ORP Židlochovice (80,4 %) a Šlapanice (79,5 %), nejnižší pak v SO ORP Kyjov (72,5 %) a Hodonín (72,8 %).

Tab. 3.2 Obyvatelstvo podle ekonomické aktivity, pohlaví a věku

Zdroj: SLDB 2011

	Celkem	v tom		z toho věková skupina			Osoby ve věku 25–29 let podle pohlaví	
		muži	ženy	15–19	20–24	25–29	muži	ženy
Počet obyvatel	1 163 508	567 882	595 626	63 678	76 431	85 219	43 843	41 376
v tom podle ekonomické aktivity:								
ekonomicky aktivní	572 019	311 082	260 937	6 967	43 606	69 290	37 658	31 632
v tom:								
zaměstnaní	511 844	279 251	232 593	4 633	34 288	61 578	33 380	28 198
z toho pracující studenti a učni	9 157	4 407	4 750	2 595	4 223	2 121	1 064	1 057
nezaměstnaní	60 175	31 831	28 344	2 334	9 318	7 712	4 278	3 434
z toho hledající 1. zaměstnání	9 941	5 474	4 467	1 848	4 394	1 576	728	848
ekonomicky neaktivní	541 007	226 900	314 107	51 549	28 860	10 223	2 832	7 391
nepracující důchodci	263 592	99 755	163 837	103	451	868	564	304
ostatní s vlastním zdrojem obživy	19 545	2 246	17 299	75	965	3 818	266	3 552
žáci, studenti a učni	163 235	81 016	82 219	50 968	26 366	3 471	1 701	1 770
nezjištěno	50 482	29 900	20 582	5 162	3 965	5 706	3 353	2 353

Téměř desetinu mladých zaměstnaných tvořili pracující studenti a učni (8,9 % ze zaměstnaných). I zde byl výrazný rozdíl v zastoupení pracujících studentů a učňů podle již uvedených tří věkových skupin. U věkové skupiny 15–19 let pracující studenti a učni tvořili 56,0 %, ve skupině 20–24 let jen 12,3 % a ve skupině mladých ve věku 25–29 let už pouze 3,4 %.

V členění podle postavení v zaměstnání tvořili největší skupinu mezi zaměstnanými v kraji zaměstnanci a nejinak tomu bylo i v mladé generaci. Ve věkové skupině 20–24 let tvořili 83,4 % zaměstnaných a ve věkové skupině 25–29 let 84,3 % zaměstnaných. S věkem ale rostlo zastoupení osob pracujících na vlastní účet, když v nejvyšší věkové skupině mladých (25–29 let) jejich podíl dosáhl 10,1 %. Svoji roli však mohlo sehrát i procento „nezjištěno“, a to i v pohledu na věkovou skupinu 25–29 let podle pohlaví.

Tab. 3.3 Zaměstnaní podle postavení v zaměstnání, pohlaví a věku

Zdroj: SLDB 2011

	Celkem	v tom		z toho věková skupina			Osoby ve věku 25–29 let podle pohlaví	
		muži	ženy	15–19	20–24	25–29	muži	ženy
Zaměstnaní celkem	511 844	279 251	232 593	4 633	34 288	61 578	33 380	28 198
v tom (%):								
zaměstnanci	78,3	74,0	83,5	43,9	83,4	84,3	82,1	87,0
zaměstnavatelé	3,7	5,0	2,1	0,2	0,4	1,1	1,5	0,6
osoby pracující na vlastní účet	12,9	16,8	8,3	3,6	9,0	10,1	13,3	6,3
členové produkčních družstev	0,1	0,1	0,1	0,0	0,1	0,1	0,1	0,0
pomáhající rodinní příslušníci	0,4	0,2	0,7	1,3	0,5	0,2	0,2	0,3
nezjištěno	4,6	3,9	5,3	50,9	6,7	4,2	2,8	5,8

U zaměstnaných žen ve věku 25–29 let bylo nadprůměrné zastoupení pozice zaměstnance (87,0 %), u mužů v tomto věku pak vcelku vysoké zastoupení osob pracujících na vlastní účet (13,3 %). Napříč věkovým spektrem mladé generace, resp. v členění podle pohlaví, se vyskytuje i nevelký podíl zaměstnavatelů. V součtu bylo mezi zaměstnanými ve věku 15–29 let 10,3 tisíc podnikatelů (zaměstnavatelé a osoby pracující na vlastní účet) a tvořili 11,0 % zaměstnaných (podíl ze zjištěných hodnot). Mezi kraji byl tento podíl 5. nejvyšší (spolu se Středočeským krajem). Nejvyšší úroveň podnikatelské aktivity v mladé generaci byla v Praze (14,7 %), nejnižší v Moravskoslezském kraji (8,9 %). V Jihomoravském kraji byl nejvyšší podíl podnikatelů, a to více než 13 %, v SO ORP Rosice, Šlapanice a Tišnov. Naopak pod hranicí 10 % byl v SO ORP Blansko, Pohořelice, Hodonín a Břeclav.

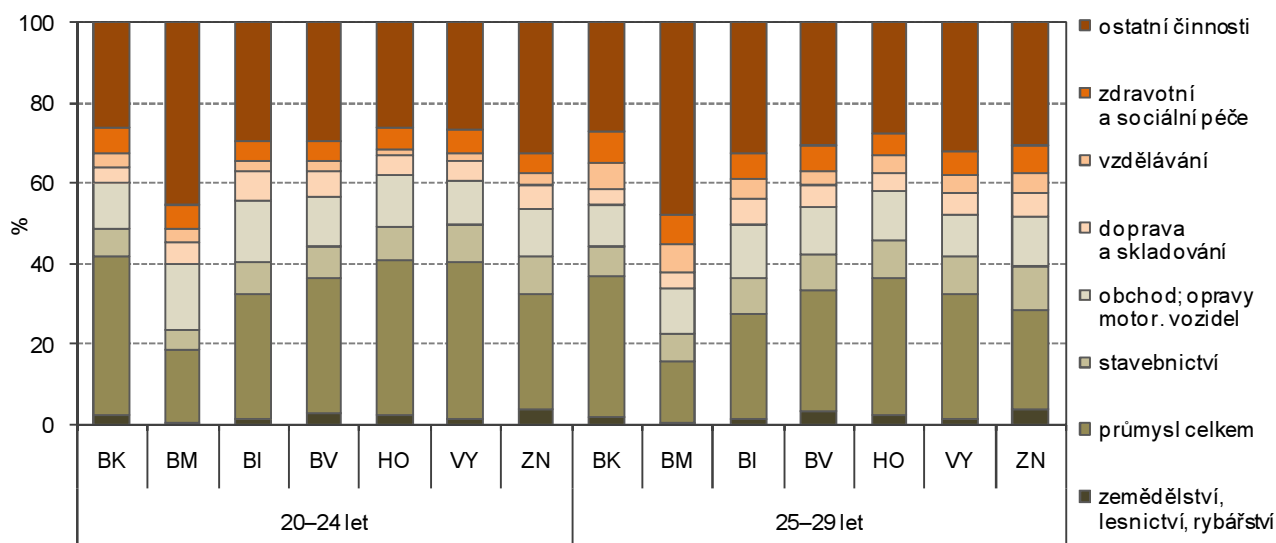


Téměř čtvrtina z 511,8 tisíc zaměstnaných v Jihomoravském kraji pracovala v průmyslu (24,0 %) a desetina v odvětví obchodu, oprav a údržby motorových vozidel (10,5 %). Ovšem u 10,0 % zaměstnaných nebylo odvětví ekonomické činnosti zjištěno. Obdobné zastoupení odvětví bylo zjištěno i mezi zaměstnanými ve věku 20–24 a 25–29 let. U mladší věkové skupiny ale byly vykázány vyšší podíly uvedených odvětví včetně vyššího podílu „nezjištěno“. U obou věkových skupin byl výrazně vyšší i podíl ostatních činností, kam jsou v souhrnu zařazeny např. odvětví ubytování a stravování, informační a komunikační činnosti, veřejná správa a obrana a profesní, vědecké a technické činnosti.

Zajímavý pohled nabízí srovnání zastoupení odvětví mezi mladými podle pohlaví. U mužů v obou věkových skupinách je výrazně zastoupeno odvětví průmyslu, u žen jsou podíly průmyslu v porovnání s muži poloviční. U žen je ale výrazně vyšší zastoupení odvětví vzdělávání a zdravotní a sociální péče. Je třeba také uvést, že zejména mezi mladými ženami je velmi nízkým procentem zastoupeno odvětví zemědělství.

Graf 3.4 Ekonomicky aktivní ve věku 20–29 let podle odvětví ekonomické činnosti v okresech Jihomoravského kraje (ze zjištěných hodnot)

Zdroj: SLDB 2011



Z pohledu na zastoupení odvětví mezi mladými zaměstnanými v okresech Jihomoravského kraje je patrné výjimečné postavení Brna-města. Ve věkové skupině 20–24 let je velmi nízké zastoupení odvětví průmyslu, a to 18,5 %. Naproti tomu v okrese Blansko tento podíl činil 39,8 % a v okrese Vyškov 38,9 %. V Brně-městě však v obou skupinách převažují ostatní činnosti.

Tab. 3.5 Zaměstnaní podle hlavních tříd zaměstnání, pohlaví a věku

Zdroj: SLDB 2011

	Zaměstnaní			v tom podle pohlaví					
	celkem	20–24	25–29	muži			ženy		
				celkem	20–24	25–29	celkem	20–24	25–29
Počet obyvatel	511 844	34 288	61 578	279 251	18 728	33 380	232 593	15 560	28 198
v tom (%):									
zákonodárci a řídící pracovníci	6,1	1,5	3,9	7,6	1,7	4,4	4,3	1,3	3,4
specialisté	17,5	12,1	24,6	14,1	10,3	21,3	21,5	14,4	28,5
techničtí a odborní pracovníci	18,6	16,7	19,9	15,5	13,9	17,0	22,3	20,1	23,4
úředníci	5,5	8,8	7,4	2,9	4,4	4,0	8,6	14,2	11,5
pracovníci ve službách a prodeji	13,3	19,3	12,8	9,0	12,9	9,7	18,5	27,0	16,5
kvalifikovaní pracovníci v zemědělství, lesnictví, rybářství	1,4	0,9	0,8	1,6	1,2	1,1	1,2	0,6	0,6
řemeslníci a opraváři	14,8	15,6	12,1	23,3	25,1	19,7	4,6	4,0	3,1
obsluha strojů a zařízení, montéři	11,2	12,9	9,4	15,4	19,0	14,3	6,2	5,6	3,6
pomocníci a nekvalifikovaní prac.	3,5	2,4	1,7	2,1	2,7	1,9	5,2	2,1	1,5
zaměstnanci v ozbrojených silách	0,3	0,6	0,7	0,5	0,9	1,0	0,1	0,2	0,2
nezjištěno	7,7	9,1	6,6	7,9	8,0	5,6	7,4	10,6	7,7

Mezi zaměstnanými osobami v kraji podle hlavních tříd zaměstnání bylo nejvíce technických a odborných pracovníků (18,6 % celku), specialistů (17,5 %) a řemeslníků a opravářů (14,8 %). Celkem 7,7 % zaměstnaných nebylo podle zaměstnání zatříděno. V členění zaměstnaných mladých podle věku a pohlaví jsou nejvíce zastoupené třídy zaměstnání odlišné. Z 18,7 tisíc mužů ve věku 20–24 let jich čtvrtina pracuje jako řemeslníci a opraváři (25,1 %). Z 34,4 tisíc u mužů ve věku 25–29 let má nejvíce z nich povolání ve třídě specialistů (21,3 %). Z 15,6 tisíc žen ve věku 20–24 let je převaha zaměstnaných jako pracovníci ve službách a prodeji (27,0 %) – v této věkové skupině ale bylo nejvyšší procento „nezjištěno“ (10,6 %). U zaměstnaných žen ve věku 25–29 let tvořili nejvyšší podíl specialisté (28,5 %).

Zákonodárci a řídicí pracovníci v celkovém počtu zaměstnaných v kraji tvořili 6,1 %. V mladé generaci zaměstnaných ve věku 25–29 let jejich podíl u mužů činil 4,4 % a u žen dosáhl 3,4 %.

Tab. 3.6 Zaměstnaní podle nejvyššího ukončeného vzdělání, pohlaví a věku

Zdroj: SLDB 2011

	Zaměstnaní			v tom podle pohlaví					
	celkem	20–24	25–29	muži			ženy		
				celkem	20–24	25–29	celkem	20–24	25–29
Počet obyvatel	511 844	34 288	61 578	279 251	18 728	33 380	232 593	15 560	28 198
v tom (%):									
bez vzdělání	0,1	0,1	0,1	0,1	0,2	0,2	0,1	0,1	0,1
základní vč. neukončeného	5,8	6,3	3,9	4,6	7,3	4,6	7,3	5,1	3,1
střední vč. vyučení (bez maturity)	35,2	29,0	23,4	41,7	36,4	30,7	27,3	20,0	14,9
úplné střední (s maturitou)	32,2	51,8	34,2	28,2	47,3	33,3	37,1	57,2	35,3
nástavbové a vyšší odborné	4,9	4,6	6,5	3,1	3,0	4,3	7,1	6,4	9,1
vysokoškolské	21,2	7,7	31,3	21,7	5,3	26,4	20,7	10,7	37,1
nezjištěno	0,5	0,5	0,4	0,5	0,6	0,5	0,5	0,5	0,4

Ve skladbě zaměstnaných v kraji podle vzdělání tvořily v celkovém počtu největší podíl osoby se středním vzděláním včetně vyučení (bez maturity - 35,2 %) a osoby s úplným středním vzděláním (s maturitou - 32,2 %). U mladé generace zaměstnaných ve věku 20–24 let je poměr opačný – podíl osob s úplným středním vzděláním s maturitou dosáhl dokonce 51,8 %. Ve věkové skupině 25–29 let tvořily největší podíl sice také osoby s úplným středním vzděláním s maturitou (34,2 %), ale druhou největší skupinou byly osoby s vysokoškolským vzděláním (31,3 %).

U mladé generace, zejména ve věku 25–29 let, existují výrazné rozdíly ve vzdělanosti podle pohlaví. U žen je podíl osob se středním vzděláním včetně vyučení (bez maturity) poloviční oproti stejné věkové skupině mužů (14,9 % vs. 30,7 %). Podíl osob s vysokoškolským vzděláním je ale u žen o více než 10 procentních bodů vyšší (37,1 % vs. 26,4 %). S ohledem na míru zastoupení vyučených pak mezi muži ve věku 25–29 let bylo 64,1 % osob s maturitou či vyšším vzděláním, ovšem ve stejné skupině žen to bylo již 81,5 %.

Dojíždka do zaměstnání (podle SLDB 2011)

Více než 29 tisíc zaměstnaných příslušníků mladé generace vyjíždělo za prací mimo obec svého bydliště. Podíl mladých vyjíždějících byl mezi kraji 3. nejvyšší. Ze zaměstnaných ve věku 25–29 let téměř tři pětiny vyjíždí do jiných správních obvodů ORP v kraji, jen 5 % z nich za prací vyjíždí do zahraničí.

Výsledky SLDB 2011 poskytují i charakteristiky zaměstnaných z hlediska dojíždky. Mezi vyjíždějící jsou zařazeny všechny osoby, které pracují v jiném domě, než mají obvyklý pobyt. Rozhodující je tedy zjištění adresy zaměstnání. Vyjíždějící potom podle bližšího určení vyjíždí buď v rámci obce obvyklého pobytu, nebo do jiné obce SO ORP, do obce v jiném SO ORP v kraji, do jiného kraje nebo do zahraničí.

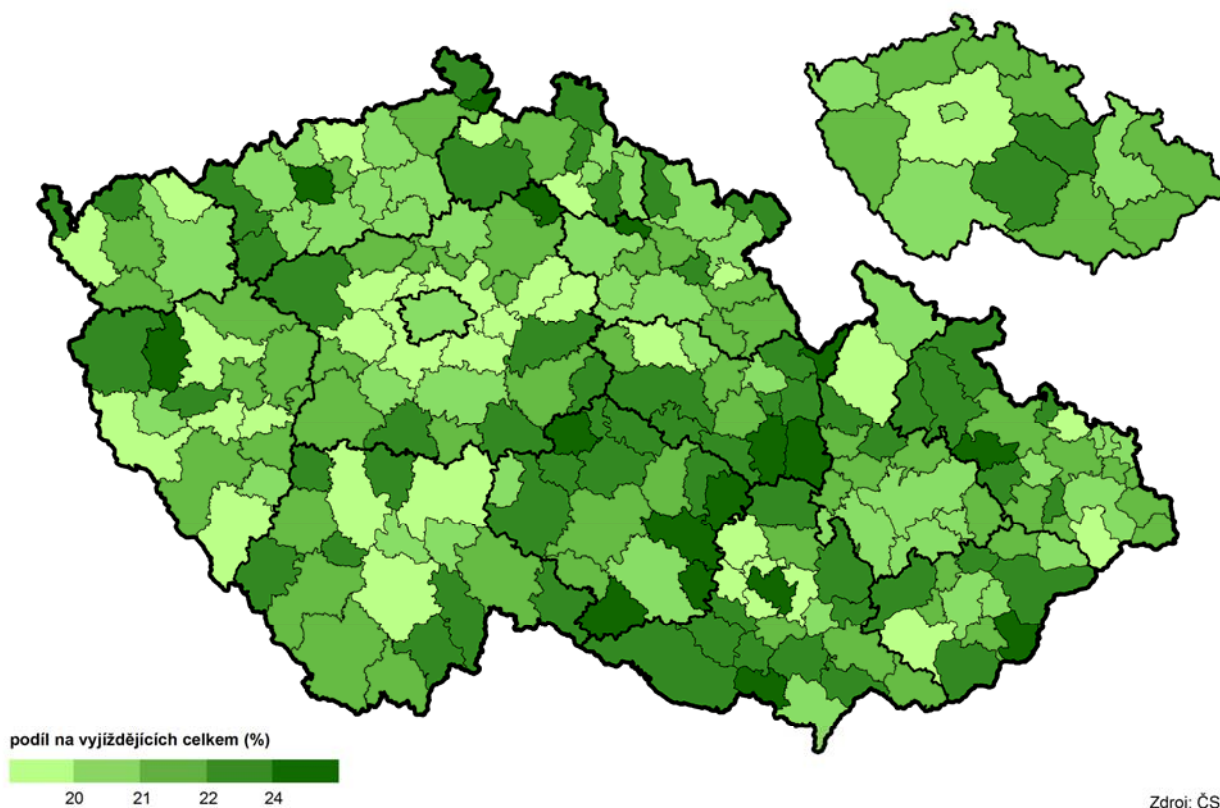
V Jihomoravském kraji za prací vyjíždělo 134,3 tisíc zaměstnaných, z tohoto počtu bylo 10,1 tisíc osob ve věku 15–24 let (7,5 % z celku) a 19,0 tisíc osob ve věku 25–29 let (14,2 % z celku). Vyjíždějící mladá generace tvořila 21,7 % z celkového počtu vyjíždějících, což byl 3. nejvyšší podíl mezi kraji (všechny podíly jsou spočteny ze zjištěných hodnot). Nejvyšší podíl byl zjištěn v Kraji Vysočina (22,6 %) a nejnižší ve Středočeském kraji (19,4 %). Ze správních obvodů ORP v kraji se mladá generace na počtu vyjíždějících nejvíce podílela v Brně (24,4 %) a v SO ORP Mikulov (24,1 %), nejnižší podíly byly zjištěny ve správních obvodech v nejbližším okolí krajského města – SO ORP Šlapanice (17,7 %), Kuřim (17,8 %), Rosice (19,2 %) a Tišnov (19,8 %).

Z pohledu správních obvodů ORP z 19,0 tisíc vyjíždějících do zaměstnání ve věku 25–29 let vyjíždělo 4,5 tisíc osob v rámci SO ORP (23,7 % z celku); 11,3 tisíc osob za prací vyjíždělo do jiných SO ORP v kraji (59,5 %); do jiných krajů vyjíždělo 2,2 tisíc osob (11,5 %) a mimo ČR 1,0 tisíc mladých zaměstnaných



(5,2 %). V porovnání se strukturou vyjížděky ČR se Jihomoravský kraj výrazně odlišuje právě vysokým podílem vyjíždějících do jiných SO ORP v rámci kraje (v ČR 37,7 %, krajská hodnota je o 21,8 bodu vyšší) a podílem vyjíždějících do jiných krajů (v ČR 26,5 %, krajský podíl je o 15,0 bodu nižší).

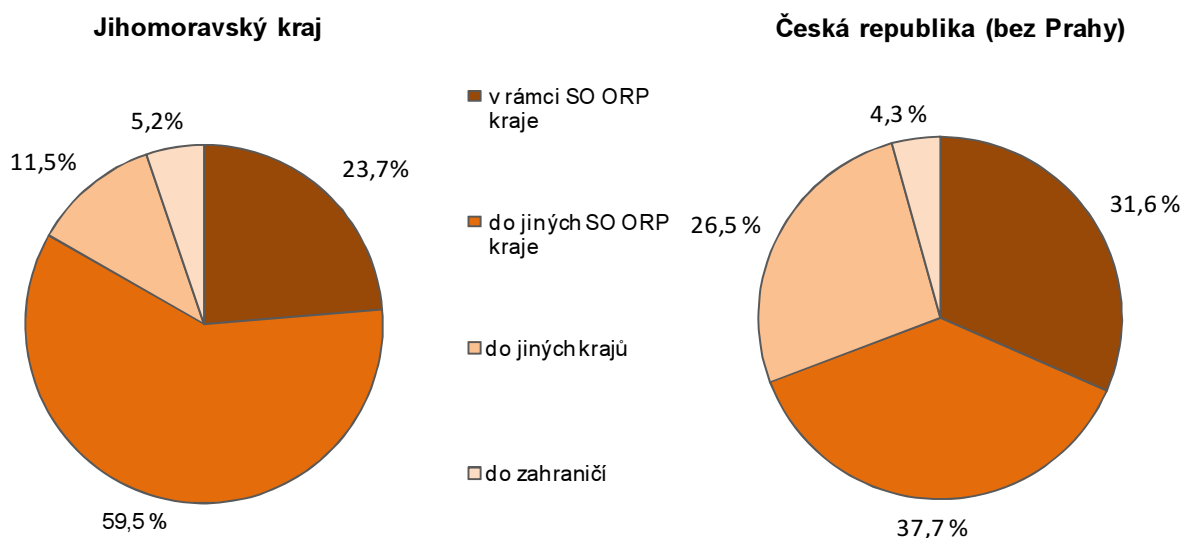
Vyjíždějící do zaměstnání z obce bydliště ve věku 15–29 let podle SO ORP a krajů podle SLDB 2011 (ze zjištěných hodnot)



Na krajském počtu zaměstnaných ve věku 25–29 let vyjíždějících do zaměstnání se nejvíce podílelo Brno (2,1 tisíc osob) a SO ORP Šlapanice (1,7 tisíc osob). V Brně byl mezi mladými zjištěn nejvyšší podíl vyjíždějících mimo ČR (13,7 %), téměř čtvrtina z vyjíždějících z Brna vyjížděla do jiných krajů (24,5 %). Nejvyšší podíl vyjíždějících do jiných krajů byl ale u mladých vyjíždějících vykázán v „pohraničním“ SO ORP Veselí nad Moravou, a to 39,6 %.

Graf 3.5 Struktura vyjížděky do zaměstnání osob ve věku 25–29 let podle typu vyjížděky (ze zjištěných hodnot)

Zdroj: SLDB 2011



Tab. 3.7 Dojíždka do zaměstnání osob ve věku 25–29 let podle správních obvodů ORP Jihomoravského kraje podle SLDB 2011

Zdroj: SLDB 2011

	Vyjíždějí do zaměstnání					Dojíždějí do zaměstnání			
	celkem ve věku 25–29 let	v tom (%)				celkem ve věku 25–29 let	v tom (%)		
		v rámci SO ORP	do jiných SO ORP kraje	do jiných krajů	mimo ČR		v rámci SO ORP	z jiných SO ORP kraje	z jiných krajů
Jihomoravský kraj	19 029	23,7	59,5	11,5	5,2	19 634	23,0	57,7	19,3
v tom SO ORP:									
Blansko	1 381	25,5	68,7	4,1	1,7	649	54,2	39,9	5,9
Boskovice	1 260	40,8	45,3	11,4	2,5	724	71,0	15,3	13,7
Brno	2 051	-	61,7	24,5	13,7	10 029	-	71,3	28,7
Břeclav	957	39,3	42,5	10,1	8,0	631	59,6	36,1	4,3
Bučovice	391	12,8	77,0	7,2	3,1	170	29,4	51,2	19,4
Hodonín	1 056	34,9	46,2	12,6	6,3	689	53,6	41,5	4,9
Hustopeče	786	24,6	66,3	6,9	2,3	369	52,3	43,6	4,1
Ivančice	491	10,6	79,6	6,3	3,5	140	37,1	52,1	10,7
Kuřim	565	7,8	86,0	4,6	1,6	536	8,2	77,4	14,4
Kyjov	1 153	32,1	49,4	14,4	4,1	585	63,2	30,6	6,2
Mikulov	391	32,0	54,0	6,1	7,9	240	52,1	45,0	2,9
Moravský Krumlov	456	15,6	69,1	9,6	5,7	119	59,7	32,8	7,6
Pohořelice	265	17,7	71,7	4,9	5,7	251	18,7	76,1	5,2
Rosice	538	13,0	74,9	9,7	2,4	204	34,3	50,5	15,2
Slavkov u Brna	548	7,5	85,6	3,5	3,5	234	17,5	75,2	7,3
Šlapanice	1 720	9,8	85,4	3,0	1,9	1 456	11,5	79,0	9,5
Tišnov	709	20,6	69,7	8,2	1,6	267	54,7	30,3	15,0
Veselí nad Moravou	798	22,3	31,2	39,6	6,9	301	59,1	26,6	14,3
Vyškov	1 100	38,5	46,0	12,1	3,4	777	54,6	24,5	21,0
Znojmo	1 582	53,9	22,9	13,4	9,8	979	87,0	7,6	5,4
Židlochovice	831	8,8	85,7	4,0	1,6	284	25,7	67,6	6,7

Nejvyšší podíl vyjíždějících v rámci SO ORP byl zjištěn v SO ORP Znojmo (53,9 %), blízkost krajského města se plně projevila v SO ORP Kuřim, Slavkov u Brna, Šlapanice a Židlochovice, kde podíl vyjíždějících do jiného SO ORP v kraji přesáhl hranici 80 %. Blízkost hranic je patrná u vyjíždějících mimo ČR. Kromě již uvedeného Brna byl vyšší podíl vyjíždějících za hranice v SO ORP Znojmo (9,8 %), Břeclav (8,0 %) a Mikulov (7,9 %).

Mzdová úroveň podle věku zaměstnanců

Výdělky mladých zaměstnanců zaostávaly za průměrnými výdělky celkem, a to v podnikatelské i nepodnikatelské sféře. Výdělky v nepodnikatelské sféře byly ve srovnání s podnikatelskou sférou vyšší. V obou sférách jsou výdělky mužů zpravidla vyšší než výdělky žen, výjimku tvořily výdělky mužů v mladé generaci v nepodnikatelské sféře. Mediány výdělku zaměstnanců ve věku 20–29 let sice mezi kraji zaujímaly popřední místa, ale byly nižší než republikový průměr.

Zdrojem údajů o mzdách v členění na podnikatelskou a nepodnikatelskou sféru podle věku a pohlaví je Informační systém o průměrném výdělku Ministerstva práce a sociálních věcí ČR. Z těchto zdrojů vyplývá, že průměrná hrubá měsíční mzda (dále jen „průměrná mzda“) v podnikatelské sféře v roce 2016 v kraji činila celkem 28 162 Kč, průměrná mzda mužů dosáhla 31 342 Kč a průměrná mzda žen 23 040 Kč. Proti roku 2012 se celková hrubá mzda zvýšila o 3 270 Kč (o 13,1 %), u mužů o 3 668 Kč (o 13,3 %) a u žen o 2 525 Kč (o 12,3 %).

Průměrné mzdy mladých zaměstnanců v podnikatelské sféře ale byly podstatně nižší. Průměrná mzda mužů ve věku do 20 let v roce 2016 dosáhla 19 019 Kč a proti roku 2012 vzrostla o 3 663 Kč, tj. o 23,9 %. Průměrná mzda žen v tomto věku činila pouze 14 534 Kč a byla o 1 335 Kč vyšší (o 10,1 %). U zaměstnanců v podnikatelské sféře ve věku 20–29 let průměrné mzdy mužů v roce 2016 činily 25 688 Kč (o 3 805 Kč, tj. o 17,4 % více než v roce 2012), u žen dosáhly částky 21 284 Kč (nárůst o 1 988 Kč, tj. o 10,3 %).

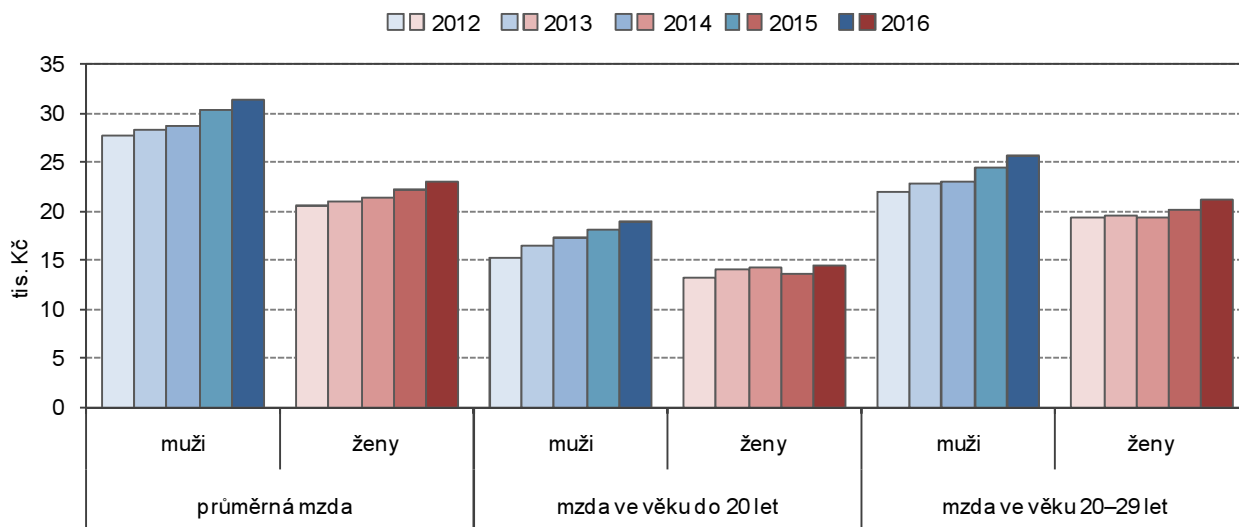
Rozdíly ve mzdách podle pohlaví se prohlubovaly. V roce 2012 byly průměrné mzdy mužů bez ohledu na věk zaměstnance o 7 159 Kč vyšší, v roce 2016 rozdíl činil již 8 302 Kč. Podobně u zaměstnanců ve věku do



20 let – rozdíl na počátku sledovaného období činil 2 157 Kč, v roce 2016 již 4 485 Kč. U zaměstnanců ve věku 20–29 let byl rozdíl v roce 2012 celkem 2 587 Kč, v roce 2016 se zvýšil na 4 404 Kč.

Graf 3.6 Hrubá měsíční mzda v podnikatelské sféře podle věku a pohlaví v Jihomoravském kraji

Zdroj: Informační systém o průměrném výdělku Ministerstva práce a sociálních věcí

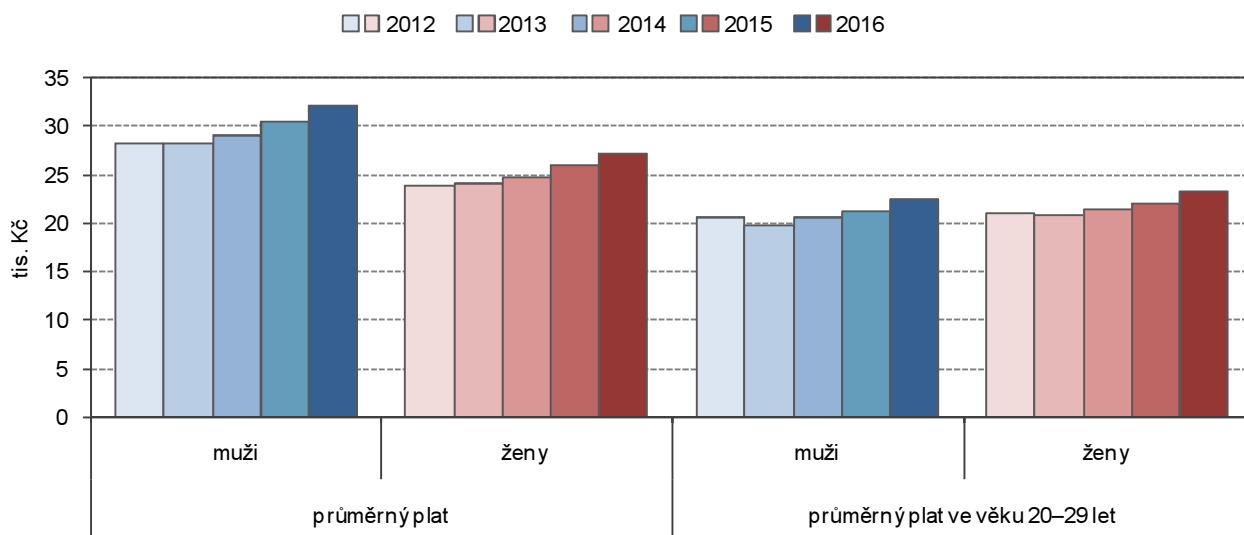


V nepodnikatelské sféře byl celkový průměrný plat zaměstnanců v roce 2016 o 738 Kč vyšší než průměrná mzda v podnikatelské sféře a činil 28 900 Kč (o 3 583 Kč více než v roce 2012). Rozdíl byl patrný zejména u žen, kde průměrný plat dosáhl 27 299 Kč a byl tak o 4 260 Kč vyšší než průměrná mzda v podnikatelském sektoru. U mužů průměrný plat dosáhl 32 197 Kč a byl o 855 Kč vyšší než v podnikatelském sektoru. Průměrný plat mužů byl proti roku 2012 vyšší o 4 009 Kč (o 14,2 %), plat žen vzrostl o 3 433 Kč (o 14,4 %).

Zajímavá situace byla v odměňování zaměstnanců v nepodnikatelské sféře ve věku 20–29 let. Na jedné straně plat mužů v letech 2012 až 2016 byl vždy nižší než platy žen ve stejném věku, v roce 2016 dosáhl 22 387 Kč (23 372 Kč u žen). Na druhé straně průměrný plat mužů v tomto věku byl v roce 2016 proti průměrné mzdě v podnikatelské sféře nižší, a to o 3 301 Kč, u žen byl vyšší o 2 088 Kč.

Graf 3.7 Hrubý měsíční plat v nepodnikatelské sféře podle věku a pohlaví v Jihomoravském kraji

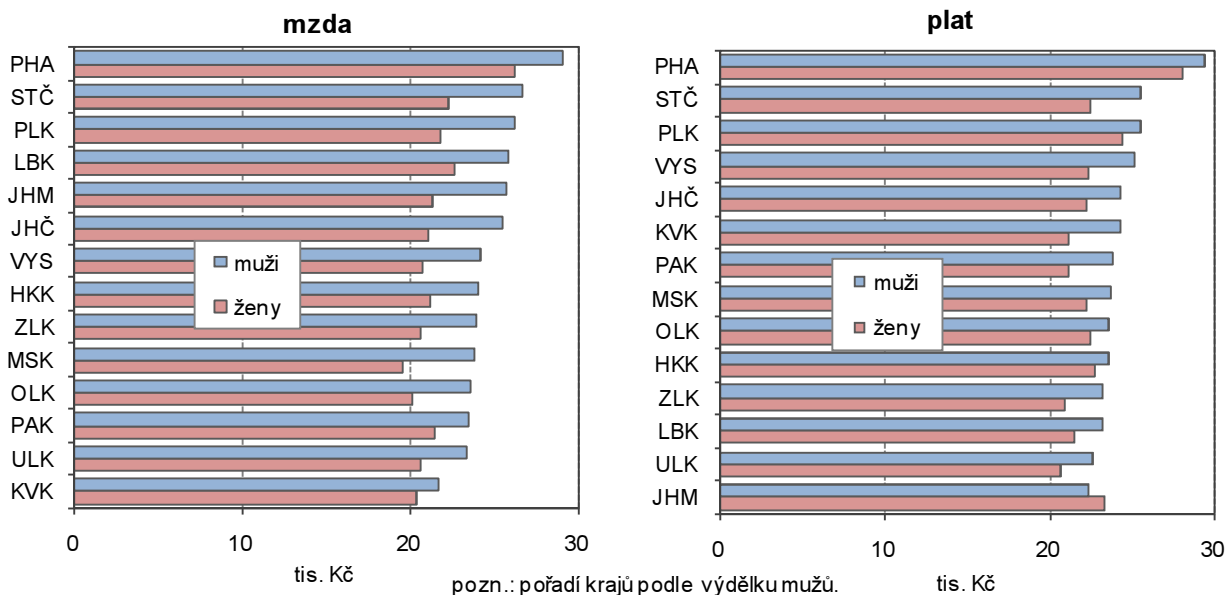
Zdroj: Informační systém o průměrném výdělku Ministerstva práce a sociálních věcí



V grafu 3.8 jsou uvedeny průměrné výdělky zaměstnanců ve věku 20–29 let v roce 2016 v krajích v podnikatelské a nepodnikatelské sféře (kraje jsou seřazeny podle výše výdělku mužů). V podnikatelské sféře byla průměrná mzda mužů mezi kraji 5. nejvyšší (v čele žebříčku Praha s 29 022 Kč, na konci Karlovarský kraj s 21 665 Kč). Průměrná mzda žen byla 6. nejvyšší (první Praha s 26 102 Kč, v závěru Moravskoslezský kraj s 19 493 Kč). Ovšem průměrný plat mužů ve věku 20–29 let v nepodnikatelské sféře byl mezi kraji nejnižší (v čele Praha s 29 372 Kč), průměrný plat žen v tomto věku byl 3. nejvyšší (Praha 28 090 Kč, Ústecký kraj 20 699 Kč).

Graf 3.8 Průměrná měsíční mzda/plat osob ve věku 20–29 let podle pohlaví a krajů v roce 2016

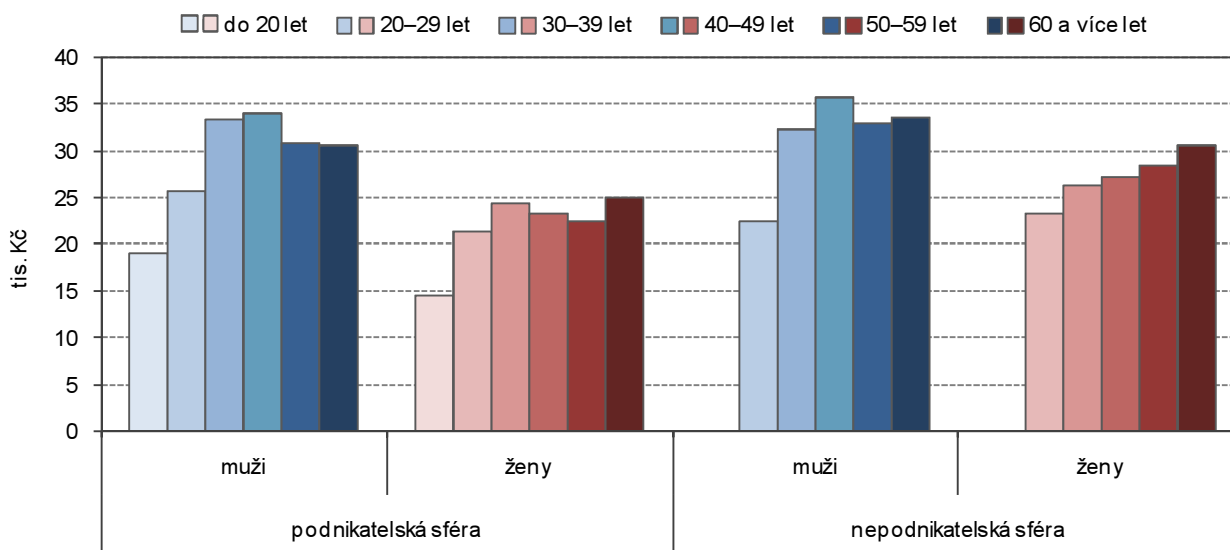
Zdroj: Informační systém o průměrném výděлку Ministerstva práce a sociálních věcí



Ze znázornění výše výděлку podle pohlaví, věkových skupin a hospodářské sféry v roce 2016 je patrné, že pouze plat žen v nepodnikatelské sféře se zvyšoval se zvyšujícím se věkem – ve věkové skupině 20–29 let činil 23 372 Kč a u žen ve věku 60 a více let již 30 583 Kč. U mužů v nepodnikatelské sféře dosáhl plat maxima ve věkové skupině 40–49 let, a to 35 728 Kč (obdobně u průměrné mzdy v podnikatelské sféře, ovšem „jen“ 34 057 Kč). Nejvyšší průměrná mzda žen v podnikatelské sféře byla zjištěna u žen ve věku 60 a více let, a to 25 119 Kč.

Graf 3.9 Průměrná měsíční mzda/plat podle věku a pohlaví v Jihomoravském kraji v roce 2016

Zdroj: Informační systém o průměrném výděлку Ministerstva práce a sociálních věcí



Z výsledků informačního systému o průměrném výděлку nejsou získávány jen údaje o průměrné mzdě (platu), ale také medián mzdy (platu). Ten ukazuje výdělek zaměstnance uprostřed mzdového rozdělení (právě stejný počet výdělků je vyšších i nižších než medián).

Medián hrubé měsíční mzdy (dále jen „medián mzdy“) mužů v podnikatelské sféře v kraji v roce 2016 dosáhl 26 241 Kč. Medián mzdy žen zde činil 20 138 Kč, odměna žen byla oproti mužům o 6 103 Kč nižší. Medián mzdy mužů proti roku 2012 vzrostl o 3 641 Kč (o 16,1 %), u žen nárůst činil 2 454 Kč (13,9 %).

Rozdíl v odměňování podle pohlaví byl u mladých zaměstnanců ještě výraznější. Medián mzdy mužů ve věku 20 let a méně v roce 2016 v podnikatelském sektoru činil 19 373 Kč a medián mezd žen převyšoval o 4 649 Kč. Medián mzdy mužů ve věku 20–29 let v roce 2016 dosáhl 23 767 Kč a medián mezd žen převyšoval o 3 680 Kč. I mediány mezd mladých zaměstnanců v roce 2016 zaznamenaly proti roku 2012



zvýšení, u mužů do 20 let o 34,3 %, u žen o 12,7 %, u mužů ve věku 20–29 let o 19,3 % a u žen stejného věku o 13,2 %.

Tab. 3.8 Medián měsíční mzdy/platu podle věku a pohlaví zaměstnanců

Zdroj: Informační systém o průměrném výdělku Ministerstva práce a sociálních věcí

v Kč

	Medián hrubé měsíční mzdy v podnikatelské sféře					Medián hrubého měsíčního platu v nepodnikatelské sféře				
	2012	2013	2014	2015	2016	2012	2013	2014	2015	2016
Zaměstnanci celkem	20 599	21 063	21 623	22 708	23 865	23 907	24 220	24 933	25 941	27 250
muži	22 600	23 143	23 761	25 038	26 241	25 353	25 562	26 579	27 804	29 333
ženy	17 684	18 007	18 484	19 118	20 138	23 335	23 683	24 287	25 160	26 451
z toho ve věku:										
do 20 let celkem	14 200	15 696	16 353	17 176	18 711	10 867	10 844	11 763	10 455	10 895
muži	14 428	16 438	18 114	18 359	19 373	10 867	10 832	11 612	9 862	10 278
ženy	13 065	13 816	13 888	13 719	14 724	*	*	*	*	*
20–29 let celkem	18 898	19 362	19 656	20 801	22 292	21 149	20 686	21 169	21 625	22 802
muži	19 928	20 509	20 992	22 290	23 767	21 172	19 807	20 736	21 138	22 717
ženy	17 737	17 860	17 983	18 795	20 086	21 146	20 942	21 292	21 808	22 854

Poznámka: údaje ve věkové skupině žen do 20 let v nepodnikatelské sféře nejsou reprezentativní

Medián hrubého měsíčního platu (dále jen „medián platu“) v nepodnikatelské sféře za zaměstnance celkem v roce 2016 převyšoval medián odměn v podnikatelské sféře o 3 385 Kč a činil 27 250 Kč (o 3 343 Kč více než v roce 2012). Rozdíl byl opět patrný zejména u žen, kde medián platu dosáhl 26 451 Kč a byl tak o 6 313 Kč vyšší než medián mzdy v podnikatelském sektoru. U mužů medián platu dosáhl 29 333 Kč a byl o 3 092 Kč vyšší než v podnikatelském sektoru. Medián platu mužů byl proti roku 2012 vyšší o 3 981 Kč (o 15,7 %), plat žen vzrostl o 3 116 Kč (o 13,4 %).

Odišná situace byla u srovnání výdělků v obou sférách u mladých zaměstnanců. Medián platu muže do 20 let v nepodnikatelské sféře v roce 2016 dosáhl jen 10 278 Kč, byl tak o 9 095 Kč nižší, než median mzdy muže stejného věku v podnikatelské sféře. Nižší rozdíl, a to 1 049 Kč, byl zaznamenán u mužů ve věku 20–29 let. Pouze medián platu žen ve věku 20–29 let v nepodnikatelské sféře, jenž v roce 2016 činil 22 854 Kč, převyšoval medián mezd žen stejného věku v podnikatelské, a to o 2 768 Kč.

Z přehledu mediánu mezd a platů v roce 2016 podle pohlaví a věkových skupin vyplývá, že u mužů v podnikatelské sféře dosahují nejvyššího výdělku muži ve věku 30–39 let (27 941 Kč), ženy ve stejné sféře ve věkové skupině 60 a více let (21 766 Kč). V nepodnikatelské sféře je u mužů nejvyšší medián platu ve věkové skupině 40–49 let (32 389 Kč), u žen ve věkové skupině 60 a více let (29 552 Kč). Pouze u žen v nepodnikatelské sféře se zvyšoval medián platu se zvyšujícím věkovou skupinou.

Jako doplnění lze uvést mezikrajské srovnání mediánu mzdy (platu) celkem a za zaměstnance ve věku 20–29 let. V podnikatelské sféře byl nejvyšší medián mzdy celkem v Praze (29 257 Kč) a nejnižší v Karlovarském kraji (21 583 Kč). Stejně kraje jsou v čele a na konci pořadí u mediánu mzdy zaměstnanců ve věku 20–29 let (25 245 Kč, resp. 20 372 Kč). Jihomoravský kraj měl mezi kraji v tomto případě výdělky páté, resp. šesté nejvyšší a oba pod úrovní průměru ČR (24 178 Kč, resp. 22 755 Kč).

Tab. 3.9 Medián měsíční mzdy/platu podle věku a pohlaví zaměstnanců v roce 2016

Zdroj: Informační systém o průměrném výdělku Ministerstva práce a sociálních věcí

v Kč

	Medián hrubé měsíční mzdy v podnikatelské sféře			Medián hrubého měsíčního platu v nepodnikatelské sféře		
	celkem	muži	ženy	celkem	muži	ženy
Zaměstnanci celkem	23 865	26 241	20 138	27 250	29 333	26 451
v tom ve věku:						
do 20 let	18 711	19 373	14 724	10 895	10 278	*
20–29 let	22 292	23 767	20 086	22 802	22 717	22 854
30–39 let	25 730	27 941	21 133	27 020	29 844	25 551
40–49 let	23 963	27 257	19 934	27 985	32 389	26 858
50–59 let	23 243	25 872	19 403	28 458	29 870	28 029
60 a více let	24 942	25 826	21 766	29 495	29 368	29 552

Poznámka: údaje ve věkové skupině žen do 20 let v nepodnikatelské sféře nejsou reprezentativní

V nepodnikatelské sféře byl nejvyšší medián platu celkem i platu zaměstnanců ve věku 20–29 let nejvyšší opět v Praze (32 584 Kč, resp. 26 996 Kč). Nejnižší medián platu celkem byl ve Zlínském kraji (25 921 Kč),

jihomoravská hodnota byla 3. nejvyšší a nižší než průměr ČR (27 724 Kč). Nejnižší medián platu zaměstnanců ve věku 20–29 let byl zjištěn v Ústeckém kraji (21 761 Kč), jihomoravský výdělek byl 5. nejvyšší mezi kraji a nižší než průměr ČR (23 481 Kč).

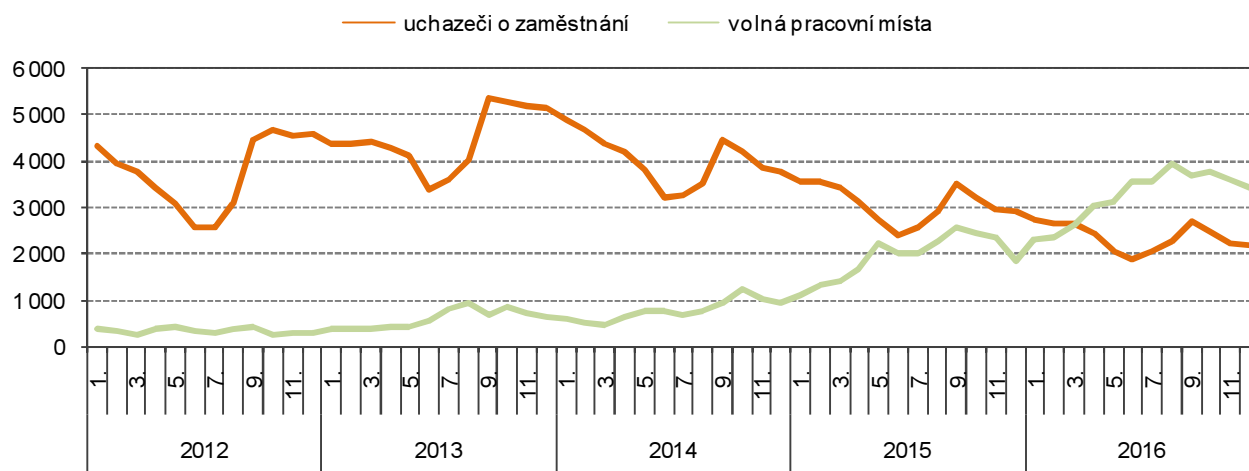
Uplatnění absolventů na trhu práce

Na konci dubna roku 2016 byl v kraji téměř 2,1 tisíc nezaměstnaných absolventů škol a více než 300 nezaměstnaných mladistvých. Jejich počet v posledních 4 letech postupně klesal. Zvyšoval se naopak počet volných pracovních míst určených pro tuto skupinu nezaměstnaných. Podle vzdělání největší skupinou mezi absolventy byli absolventi škol s úplným středním odborným vzděláním bez vyučení, ale nejvyšší míra nezaměstnanosti byla mezi absolventy se středním vzděláním s výučním listem.

Absolventi škol patří mezi rizikové skupiny ekonomicky aktivních obyvatel, kteří se hůře uplatňují na trhu práce. Jsou znevýhodněni nedostatkem praxe, chybějícími pracovními návyky a minimem zkušeností. Na trhu práce však mohou konkurovat aktuálními odbornými znalostmi, znalostí cizích jazyků, počítačovými dovednostmi. Obecně mají absolventi škol problémy s uplatněním zhruba do 25 let, poté se jejich situace na trhu práce výrazně zlepšuje.

Graf 3.10 Nezaměstnaní absolventi škol a mladiství v evidenci úřadů práce a volná místa pro ně určená v Jihomoravském kraji

Zdroj: Ministerstvo práce a sociálních věcí



K charakteristikám nezaměstnanosti absolventů škol jsou používány údaje na konci dubna příslušného roku. Důvodem je odstranění vlivu konce školního roku. Jak je zřejmé z grafu 3.10, počty uchazečů o zaměstnání z řad absolventů škol každoročně narůstají s příchodem konce prázdnin. Do dubna jsou však absolventi škol schopni na trhu práce nalézt pracovní uplatnění a část z nich je tak trhem „přirozeně“ absorbována.

Tab. 3.10 Nezaměstnaní absolventi škol a mladiství v evidenci úřadů práce podle okresů k 30. 4. 2016

Zdroj: Ministerstvo práce a sociálních věcí

	Absolventi škol						Mladiství					
	celkem	z toho				celkem	z toho					
		ženy	v evidenci déle než 5 měsíců		dosud nepracovali		ženy	v evidenci déle než 5 měsíců		dosud nepracovali		
			celkem	ženy	celkem			ženy	celkem	ženy	celkem	ženy
Jihomoravský kraj	2 122	1 106	1 051	544	1 252	642	337	153	158	78	328	149
v tom:												
Blansko	213	98	89	45	120	56	14	3	3	0	13	3
Brno-město	561	332	318	179	381	227	149	64	76	36	148	63
Brno-venkov	372	185	158	81	218	104	36	17	16	8	35	16
Břeclav	221	119	96	51	112	53	44	19	18	12	41	19
Hodonín	351	185	195	95	193	96	41	22	18	9	40	22
Vyškov	128	66	53	29	68	34	15	8	4	1	14	7
Znojmo	276	121	142	64	160	72	38	20	23	12	37	19

Na konci dubna 2016 bylo v evidenci úřadů práce v kraji 2 122 nezaměstnaných absolventů škol, z tohoto počtu bylo 52,1 % žen. Největší počet absolventů bez zaměstnání byl očekávaně v Brně-městě (26,4 %



krajského počtu), právě v Brně byl mezi absolventy nejvyšší podíl žen (59,2 %), naopak v okrese Znojmo ženy tvořily pouze 43,8 % z počtu nezaměstnaných absolventů škol.

Téměř polovina nezaměstnaných absolventů škol byla v evidenci úřadu práce vedena déle než 5 měsíců - 1 051 osob, tj. 49,5 % z celku. Z okresů kraje byly nejvyšší podíly v Brně-městě (56,7 %) a v okrese Hodonín (55,6 %). Mezi „vedenými nad 5 měsíců“ bylo 544 žen, což tvořilo 49,2 % z žen celkem a 51,8 % z osob v evidenci delší než 5 měsíců.

Tři pětiny z nezaměstnaných absolventů škol dosud nepracovaly, v Brně-městě jejich podíl dosáhl dokonce 67,9 %. Naproti tomu v okrese Břeclav tvořily dosud nepracující jen polovinu nezaměstnaných absolventů škol.

Tab. 3.11 Nezaměstnaní absolventi škol v evidenci úřadů práce podle vzdělání (k 30. 4.)

Zdroj: Ministerstvo práce a sociálních věcí

	2014				2015				2016			
	celkem		z toho ženy		celkem		z toho ženy		celkem		z toho ženy	
	v kraji	v ČR	v kraji	v ČR	v kraji	v ČR	v kraji	v ČR	v kraji	v ČR	v kraji	v ČR
Absolventi škol celkem	3 579	24 754	1 828	12 489	2 798	19 201	1 479	9 907	2 122	14 509	1 106	7 506
z toho podle vzdělání (%):												
nižší střední odborné	4,1	5,8	3,8	4,7	4,7	6,1	4,7	5,2	5,1	5,7	5,1	4,8
střední odborné s výučním listem	23,4	25,6	14,9	19,1	22,2	23,7	14,4	18,3	22,1	22,2	13,7	16,8
ÚSV - gymnázium	7,9	6,0	8,5	6,4	8,1	6,9	8,9	7,0	8,2	7,5	9,4	7,8
ÚSO - vyučení a maturita	8,6	9,2	5,9	7,7	8,5	8,6	6,6	7,2	7,2	8,2	4,5	6,8
ÚSO - střední odborná škola (bez vyučení)	28,7	29,9	32,4	33,0	28,1	29,1	30,8	31,4	27,2	27,9	28,8	28,8
vyšší odborné vzdělání	3,2	3,0	4,6	4,0	3,1	2,9	4,3	3,8	3,0	3,0	4,6	3,9
bakalářské vzdělání	11,2	10,1	13,3	12,4	11,8	11,0	14,6	13,4	12,5	12,5	16,0	15,5
magisterské vzdělání	12,2	9,8	15,9	12,1	12,8	11,2	15,2	13,2	14,2	12,5	17,4	15,0

Počet nezaměstnaných absolventů škol v kraji v roce 2016 proti roku 2014 (stavy k 30. 4.) poklesl o 1 457 osob (o 40,7 %), podíl na republikovém celku ale v letech 2014 až 2016 zůstal prakticky neměnný (14,5 až 14,6 %).

V členění podle vzdělání největší skupinu nezaměstnaných absolventů škol v kraji ve sledovaných 3 letech tvořily osoby s úplným středním odborným vzděláním (bez vyučení). Jejich podíl z celku v roce 2016 tvořil 27,2 % a proti roku 2014 poklesl o 1,5 bodu. A dále osoby se středním odborným vzděláním s výučním listem, jejich podíl 22,1 % byl nižší o 1,3 bodu. Naproti tomu vzrostly podíly absolventů s bakalářským a magisterským vzděláním, podíly 12,5 %, resp. 14,2 % byly proti roku 2014 o 1,3 bodu, resp. 2,0 bodu vyšší. V porovnání krajských podílů jednotlivých úrovní vzdělání mezi nezaměstnanými absolventy škol s republikovými hodnotami sice nebyly zjištěny nijak výrazné rozdíly, za rok 2016 ale lze uvést vyšší krajské podíly u žen právě magisterského vzdělání (17,4 % vs. 15,0 %). A naopak znovu u žen výrazně nižší podíl nezaměstnaných se středním odborným vzděláním s výučním listem (13,7 % vs. 16,8 %).

Tab. 3.12 Míra nezaměstnanosti¹⁾ absolventů denního studia středních a vyšších odborných škol (k 30. 4.)

Zdroj: Národní ústav pro vzdělávání

v %

	Míra nezaměstnanosti absolventů podle hlavních kategorií vzdělání									
	střední vzdělání s výučním listem		gymnaziální vzdělání		střední odborné vzdělání s maturitou a odborným výcvikem; nástavbové vzdělání		střední odborné vzdělání s maturitou		vyšší odborné vzdělání	
	v kraji	v ČR	v kraji	v ČR	v kraji	v ČR	v kraji	v ČR	v kraji	v ČR
2012	20,6	16,7	3,6	3,1	16,5	14,4	10,9	9,1	7,8	9,1
2013	29,1	27,4	5,6	4,1	25,9	23,5	16,5	14,8	13,3	11,9
2014	19,4	17,8	6,7	4,4	19,8	15,9	14,0	11,6	14,0	10,2
2015	16,1	13,7	4,7	3,8	17,1	14,0	12,3	9,6	9,6	7,5
2016	12,5	9,9	4,0	3,1	9,9	10,6	9,9	7,5	5,3	5,2

¹⁾ podíl počtu "čerstvých" nezaměstnaných absolventů (kteří ukončili studium nejdříve v květnu předchozího roku) podle kraje v němž studovali a celkového počtu absolventů, kteří ukončili studium v kalendářním roce předcházejícím roku výpočtu v kraji, kde studovali

Míra nezaměstnanosti absolventů škol denního studia, tak, jak je vyjádřena v tabulce 3.12, v roce 2016 proti roku 2012 (stavy k 30. 4.) v kraji poklesla (s výjimkou gymnaziálního vzdělání). Nejvyšší míry nezaměstnanosti v jednotlivých kategoriích vzdělání byly zaznamenány v roce 2013, u gymnaziálního a vyššího odborného vzdělání v roce 2014. V roce 2016 byla nejvyšší míra nezaměstnanosti z jednotlivých kategorií vzdělání absolventů škol zjištěna u osob se středním vzděláním s výučním listem, a to 12,5 %. Míra nezaměstnanosti ve výši 9,9 % byla shodně u dvou kategorií - střední odborné vzdělání s maturitou a střední odborné vzdělání s maturitou a odborným výcvikem. U absolventů s vyšším odborným vzděláním byla vykázána míra nezaměstnanosti ve výši 5,3 % a u gymnaziálního vzdělání nejnižší hodnota, a to 4,0 %.

Čelo pořadí velikosti měř nezaměstnanosti podle kategorií vzdělání sice nebylo v letech 2012 až 2016 v kraji vždy shodné, ale nejnižší míry byly vždy u absolventů gymnaziálního vzdělání. Jednotlivé krajské míry ale ve sledovaném období byly v porovnání s republikovými hodnotami vždy vyšší. Výjimku tvořila míra nezaměstnanosti u absolventů se středním odborným vzděláním s maturitou a odborným výcvikem v roce 2016 (krajská hodnota byla o 0,7 bodu nižší) a vyšším odborným vzděláním v roce 2012 (proti ČR o 1,3 bodu nižší).

Tab. 3.13 Volná pracovní místa v evidenci úřadů práce (k 30. 4.)

Zdroj: Národní ústav pro vzdělávání

	Počet volných pracovních míst v kraji		Počet nezaměstnaných absolventů a mladistvých na 1 volné pracovní místo pro ně určené		Podíl volných pracovních míst pro absolventy a mladistvé na celkovém počtu volných pracovních míst (%)	
	celkem	z toho pro absolventy a mladistvé	v kraji	v ČR	v kraji	v ČR
2012	2 887	401	8,6	4,7	13,9	13,2
2013	3 323	442	9,7	5,8	13,3	14,8
2014	3 893	692	6,0	3,4	17,8	19,5
2015	7 376	1 680	1,9	1,1	22,8	24,8
2016	11 108	3 049	0,8	0,5	27,4	29,6

Počet nezaměstnaných absolventů a mladistvých v kraji od roku 2013 postupně klesal až na 2 459 osob v roce 2016. Počet volných pracovních míst celkem i míst určených pro absolventy a mladistvé naopak narůstal. V roce 2016 byla v kraji 3 049 volných pracovních míst pro absolventy a mladistvé. Jejich počet byl proti roku 2012 téměř osminásobný. V roce 2012 tato místa tvořila jen 13,9 % z volných pracovních míst, v roce 2016 již 27,4 %. Krajské podíly volných míst pro absolventy a mladistvé byly jen o málo nižší než republikové podíly. V roce 2013 na jedno volné pracovní místo pro absolventy a mladistvé v průměru připadlo 9,7 uchazečů z řad absolventů, v roce 2015 tento počet poklesl na 1,9 a v roce 2016 nabídka pracovních míst převýšila počet uchazečů. Na jedno volné pracovní místo pro absolventy a mladistvé připadlo jen 0,8 uchazečů. V rámci ČR byly tyto přepočtené hodnoty v jednotlivých letech ještě nižší.

Nezaměstnaní podle věkových skupin

Více než 11 tisíc uchazečů o zaměstnání v kraji na konci roku 2016 bylo ve věku do 29 let. Od roku 2002 počet nezaměstnaných v mladé generaci klesl na polovinu. Uchazeči o zaměstnání ve věku do 29 let tvořili téměř 23 % z celkového počtu uchazečů. Ve správních obvodech ORP Pohořelice, Rosice a Židlochovice tvořili více než čtvrtinu z celkového počtu uchazečů. Naopak v SO ORP Mikulov jejich podíl nedosáhl ani 20 %.

V evidenci úřadů práce v Jihomoravském kraji bylo ke konci roku 2016 celkem 49 032 uchazečů o zaměstnání (24 342 mužů a 24 690 žen). Z tohoto počtu bylo 11 249 uchazečů ve věku 15–29 let (5 987 mužů a 5 262 žen). Mladí uchazeči tak tvořili 22,9 % z celkového počtu uchazečů o zaměstnání (podíl mladých mužů činil 24,6 % a podíl mladých žen 21,3 % z celkového počtu nezaměstnaných žen).

Nejvyšší počet uchazečů o zaměstnání byl z let 2002 až 2016 v kraji zaznamenán v roce 2013 (72,0 tisíc), nejnižší v roce 2008 (43,1 tisíc). Nejvyšší počet uchazečů o zaměstnání ve věku 19–29 let byl evidován v roce 2002 a 2003 (25,8 tisíc), zároveň v roce 2002 tvořili i nejvyšší podíl na celkovém počtu uchazečů (40,4 %). Podíl 22,9 % v roce 2016 byl ze sledovaného období nejnižší.

Mezi uchazeči o zaměstnání v kraji bylo na konci roku 2016 celkem 1 352 uchazečů ve věku do 19 let (z toho 614 žen), tvořili 2,8 % z celkového počtu uchazečů (4. nejnižší mezi kraji). Ve věku 20–24 let bylo 4 815 uchazečů (z toho 2 197 žen), podíl na celku dosáhl 9,8 % a byl mezi kraji 2. nejvyšší. Ve věku 25–29 let bylo 5 082 uchazečů (z toho 5 451 žen) a tvořili 10,4 % z celkového počtu uchazečů (spolu s dalšími dvěma kraji 3. nejvyšší podíl). Z okresů v kraji byl nejvyšší podíl uchazečů ve věku do 19 let zaznamenán v okrese Vyškov (3,3 %), nejvyšší podíl střední skupiny v okrese Břeclav (10,9 %) a v Brně byl



nejvyšší podíl uchazečů ve věku 25–29 let (11,9 %). Souhrn uchazečů ve věku 15–29 let se na celkovém počtu uchazečů nejvíce podílel v Brně-městě (24,0 %), nejnižší podíl mladí uchazeči tvořili v okrese Znojmo (21,3 %).

Tab. 3.14 Podíl uchazečů o zaměstnání^{*)} podle věku, pohlaví a okresů k 31. 12. 2016

Pramen: Ministerstvo práce a sociálních věcí

v %

	do 19 let		20–24 let		25–29 let		15–29 let	
	muži	ženy	muži	ženy	muži	ženy	muži	ženy
Jihomoravský kraj	3,0	2,5	10,8	8,9	10,8	9,9	24,6	21,3
v tom okresy:								
Blansko	2,7	2,3	11,2	9,3	9,1	9,5	23,0	21,2
Brno-město	3,0	2,5	10,6	8,3	12,6	11,3	26,1	22,0
Brno-venkov	2,8	2,6	12,0	9,1	10,4	10,4	25,2	22,1
Břeclav	3,6	2,7	10,7	11,2	9,8	7,8	24,1	21,6
Hodonín	3,0	2,3	10,7	8,7	10,2	9,0	23,8	20,1
Vyškov	3,4	3,2	9,9	9,1	9,9	9,2	23,1	21,5
Znojmo	3,1	2,3	10,4	9,0	9,3	8,6	22,8	19,8

^{*)} na uchazečích daného pohlaví

Podíl mladých uchazečů o zaměstnání na celkovém počtu (22,9 %) byl mezi kraji 5. nejvyšší, nejvyšší podíl byl zjištěn v Královéhradeckém kraji (24,2 %) a nejnižší v Praze (21,2 %). Ze správních obvodů ORP více než čtvrtinu z celkového počtu tvořili mladí uchazeči o zaměstnání v SO ORP Pohořelice (26,1 %), Rosice (26,0 %) a Židlochovice (25,3 %). Naopak nejnižší podíl mladých uchazečů byl na konci roku 2016 vykázan v SO ORP Mikulov (19,8 %) a Moravský Krumlov (21,0 %).

Tab. 3.15 Podíl uchazečů o zaměstnání^{*)} podle věku, pohlaví a správních obvodů ORP k 31. 12. 2016

Pramen: Úřad práce České republiky - generální ředitelství

v %

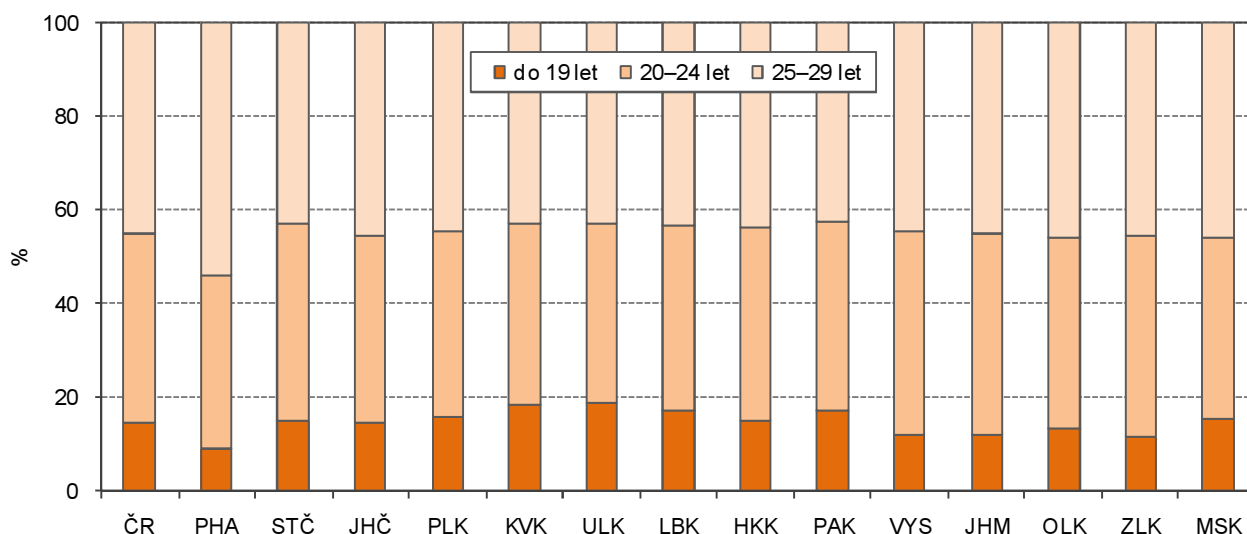
	do 19 let		20–24 let		25–29 let		15–29 let	
	muži	ženy	muži	ženy	muži	ženy	muži	ženy
Jihomoravský kraj	3,0	2,5	10,7	8,8	10,8	9,8	24,5	21,1
v tom SO ORP:								
Blansko	3,0	2,8	9,9	9,3	9,5	10,3	22,4	22,4
Boskovice	2,6	2,0	12,1	9,2	8,7	8,9	23,4	20,1
Brno	3,0	2,5	10,4	8,0	12,4	11,1	25,8	21,6
Břeclav	4,2	3,6	10,5	11,2	10,6	7,9	25,3	22,7
Bučovice	3,6	3,9	9,3	10,9	8,9	7,0	21,7	21,8
Hodonín	3,0	2,0	10,0	7,5	11,0	8,8	23,9	18,4
Hustopeče	3,7	2,2	11,7	13,1	9,7	6,1	25,1	21,4
Ivančice	3,9	2,9	11,2	8,3	10,4	9,5	25,6	20,7
Kuřim	2,0	1,9	13,0	8,6	9,7	10,2	24,7	20,7
Kyjov	3,5	2,5	11,4	9,0	9,6	8,6	24,5	20,1
Mikulov	2,2	1,4	9,7	8,2	8,2	9,9	20,1	19,5
Moravský Krumlov	4,4	2,8	9,1	9,3	8,9	7,6	22,4	19,7
Pohořelice	4,4	4,4	14,0	7,0	14,0	8,1	32,4	19,4
Rosice	2,3	3,1	12,4	10,7	12,1	11,4	26,8	25,2
Slavkov u Brna	2,8	4,8	10,6	11,1	11,9	8,7	25,2	24,6
Šlapanice	2,5	1,9	13,1	9,5	8,8	10,3	24,4	21,7
Tišnov	1,7	1,6	10,8	9,2	10,0	10,2	22,5	20,9
Veselí nad Moravou	2,2	2,6	10,9	10,3	9,7	9,9	22,8	22,8
Vyškov	3,4	2,3	9,9	7,6	9,6	10,2	23,0	20,2
Znojmo	2,9	2,1	10,7	8,9	9,4	8,7	23,0	19,7
Židlochovice	3,6	3,5	11,5	9,2	10,8	12,0	25,8	24,7

^{*)} na uchazečích daného pohlaví

Z počtu uchazečů o zaměstnání ve věku 15–29 let bylo v kraji 12,0 % z nich ve věku do 19 let, 42,8 % ve věku 20–24 let a 45,2 % ve věku 25–29 let. Podíl uchazečů ve věku do 19 let byl shodný s Krajem Vysočina a mezi kraji byl 3. nejnižší, nejvyšší byl v Ústeckém kraji (18,8 %) a nejnižší v Praze (9,2 %). Podíl střední skupiny na celku byl mezi kraji 3. nejvyšší (Kraj Vysočina 43,0 %, Praha 36,8 %) a podíl uchazečů ve věku 25–29 let byl mezi kraji 6. nejvyšší (Praha 53,9 %, Pardubický kraj 42,3 %).

Graf 3.11 Uchazeči o zaměstnání podle věku a krajů k 31. 12. 2016

Pramen: Ministerstvo práce a sociálních věcí



Nezaměstnanost je charakterizována ukazatelem „podíl nezaměstnaných osob na obyvatelstvu“. Vyjadřuje podíl dosažitelných uchazečů o zaměstnání ve věku 15–64 let ze všech obyvatel stejného věku.

Podíl nezaměstnaných osob v Jihomoravském kraji dosáhl ke konci prosince roku 2016 celkem 6,06 % (u mužů 5,94 % a u žen 6,18 %). Při bližším pohledu na mladou generaci podíl nezaměstnaných osob ve věku 15–19 let činil 2,75 %, u osob ve věku 20–24 let 7,35 % a u osob ve věku 25–29 let 6,58 %. V souhrnu podíl nezaměstnaných osob ve věku 15–29 let k 31. 12. 2016 v kraji činil 5,86 % (6,11 % u mužů a 5,60 % u žen).

Jak je zřejmé z tabulky 3.16, nejvyšší podíl nezaměstnaných osob byl v okresech Znojmo, Hodonín a Brno-město, a to nejen u celkového podílu, ale i u podílů nezaměstnaných osob 3 věkových skupin mladé generace. Ovšem zatímco u celkových hodnot jsou zpravidla vyšší podíly nezaměstnaných u žen (s výjimkou okresu Břeclav a Hodonín), v „mladých věkových skupinách“ je vyšší podíl nezaměstnaných u mužů (s výjimkou u 3 okresů ve věkové skupině 25–29 let).

Tab. 3.16 Podíl nezaměstnaných osob podle věku, pohlaví a okresů k 31. 12. 2016

Pramen: Ministerstvo práce a sociálních věcí

v %

	Podíl nezaměstnaných osob ve věku ¹⁾											
	15–64 let			15–19 let			20–24 let			25–29 let		
	celkem	muži	ženy	celkem	muži	ženy	celkem	muži	ženy	celkem	muži	ženy
Jihomoravský kraj	6,06	5,94	6,18	2,75	2,92	2,57	7,35	7,83	6,86	6,58	6,70	6,46
v tom okresy:												
Blansko	4,57	4,33	4,83	1,85	1,86	1,83	5,61	5,80	5,42	4,74	4,43	5,05
Brno-město	6,69	6,38	7,01	3,50	3,64	3,36	8,60	9,08	8,11	7,93	7,88	7,98
Brno-venkov	4,44	4,22	4,67	1,80	1,73	1,88	5,60	6,02	5,16	5,01	4,88	5,14
Břeclav	5,49	5,62	5,35	2,76	3,13	2,34	7,16	7,22	7,10	5,27	5,89	4,60
Hodonín	7,90	8,30	7,47	3,29	3,80	2,75	8,84	9,99	7,60	8,19	9,01	7,32
Vyškov	3,61	3,47	3,75	1,98	2,04	1,92	4,31	4,39	4,22	3,77	3,80	3,75
Znojmo	8,41	8,27	8,54	3,22	3,51	2,89	8,92	9,55	8,28	7,66	7,77	7,55

¹⁾ podíl dosažitelných uchazečů o zaměstnání v evidenci úřadu práce v daném věku k 31. 12. 2016 ze všech obyvatel stejného věku k 31. 12. 2015

Z tabulkového přehledu 3.17 s podíly nezaměstnaných osob podle správních obvodů ORP v kraji lze uvést alespoň krajní hodnoty, i když obecně platí, že nižší nezaměstnanost je v blízkém okolí Brna. Nejnižší podíl nezaměstnaných osob celkem byl v SO ORP Slavkov u Brna a Židlochovice (2,94 %), u věku 15–19 let v SO ORP Šlapanice (1,06 %), u věku 20–24 let v SO ORP Vyškov (3,95 %) a u věku 25–29 let v SO ORP Slavkov u Brna a Židlochovice (3,13 %). Naopak nejvyšší podíl nezaměstnaných osob celkem byl v SO ORP Znojmo (8,79 %), u věku 15–19 let v SO ORP Pohořelice (4,16 %), u věku 20–24 let v SO ORP Znojmo (9,56 %) a u věku 25–29 let v SO ORP Hodonín (8,92 %).



Tab. 3.17 Podíl nezaměstnaných osob podle věku, pohlaví a správních obvodů ORP k 31. 12. 2016

Pramen: Úřad práce České republiky - generální ředitelství

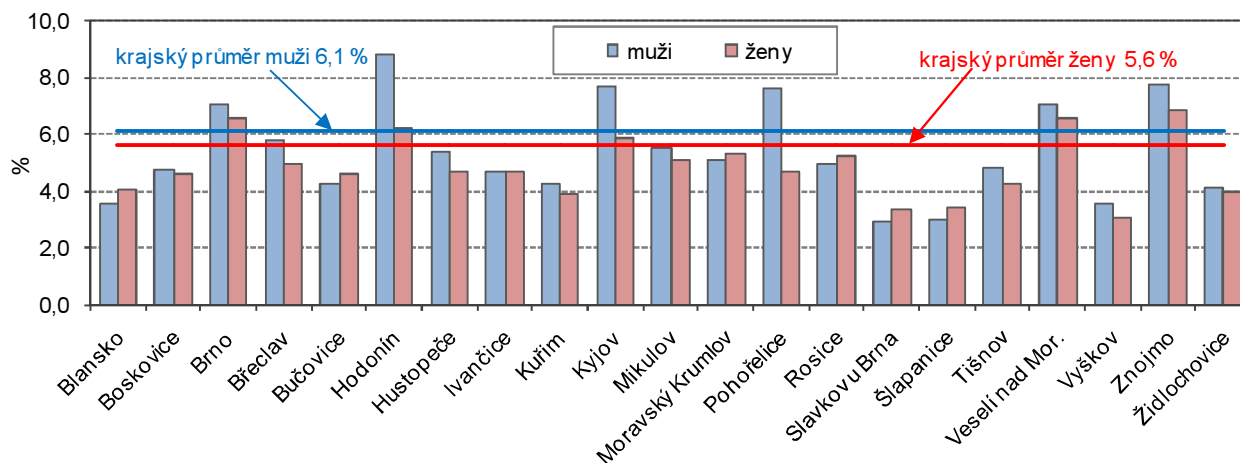
v %

	Podíl nezaměstnaných osob ve věku ¹⁾											
	15–64 let			15–19 let			20–24 let			25–29 let		
	celkem	muži	ženy	celkem	muži	ženy	celkem	muži	ženy	celkem	muži	ženy
Jihomoravský kraj	6,06	5,94	6,18	2,75	2,92	2,57	7,35	7,83	6,86	6,58	6,70	6,46
v tom SO ORP:												
Blansko	3,76	3,59	3,93	1,96	1,84	2,09	4,65	4,52	4,79	4,21	3,91	4,51
Boskovice	5,41	5,06	5,76	1,75	1,88	1,61	6,47	6,96	5,97	5,23	4,87	5,60
Brno	6,50	6,23	6,77	3,45	3,61	3,28	8,16	8,73	7,58	7,59	7,59	7,59
Břeclav	5,15	5,41	4,89	3,35	3,56	3,11	6,78	6,90	6,66	5,43	6,31	4,48
Bučovice	5,07	4,88	5,27	2,87	2,66	3,10	5,69	5,03	6,39	4,29	4,55	4,01
Hodonín	8,67	9,17	8,15	3,55	4,33	2,72	8,94	10,27	7,43	8,92	10,43	7,36
Hustopeče	5,51	5,42	5,60	2,31	2,90	1,69	7,81	7,44	8,18	4,51	5,31	3,61
Ivančice	5,10	4,59	5,64	2,56	2,62	2,49	5,62	5,75	5,47	5,29	5,13	5,45
Kuřim	4,23	4,07	4,40	1,22	1,16	1,27	5,72	6,75	4,72	4,81	4,48	5,13
Kyjov	7,16	7,52	6,78	3,32	3,99	2,62	8,89	10,28	7,41	7,42	8,03	6,75
Mikulov	6,37	6,56	6,18	1,87	2,27	1,44	7,02	7,77	6,25	6,11	5,76	6,47
Moravský Krumlov	6,63	6,07	7,22	3,32	3,65	2,95	6,28	5,84	6,72	5,46	5,38	5,55
Pohořelice	5,96	5,90	6,03	4,16	4,21	4,11	7,29	9,13	5,08	6,58	8,40	4,69
Rosice	4,83	4,55	5,13	1,99	1,61	2,37	6,55	6,37	6,75	5,90	5,88	5,93
Slavkov u Brna	2,94	2,62	3,27	1,95	1,32	2,57	4,04	3,51	4,61	3,13	3,42	2,85
Šlapanice	3,34	2,94	3,75	1,06	1,05	1,06	4,61	4,82	4,40	3,59	2,92	4,26
Tišnov	5,22	5,26	5,17	1,27	1,33	1,21	5,85	6,25	5,41	5,74	6,08	5,43
Veselí nad Moravou	7,61	7,94	7,26	2,75	2,64	2,88	8,51	9,08	7,91	8,01	8,13	7,88
Vyškov	3,42	3,39	3,45	1,66	2,04	1,30	3,95	4,55	3,36	3,87	3,72	4,03
Znojmo	8,79	8,77	8,82	3,17	3,47	2,83	9,56	10,45	8,66	8,17	8,37	7,95
Židlochovice	2,94	2,62	3,27	1,95	1,32	2,57	4,04	3,51	4,61	3,13	3,42	2,85

¹⁾ podíl dosažitelných uchazečů o zaměstnání v evidenci úřadu práce v daném věku k 31. 12. 2016 ze všech obyvatel stejného věku k 31. 12. 2015

Graf 3.12 Podíl nezaměstnaných ve věku 15–29 let podle pohlaví a správních obvodů ORP Jihomoravského kraje k 31. 12. 2016^{*)}

Pramen: Ministerstvo práce a sociálních věcí

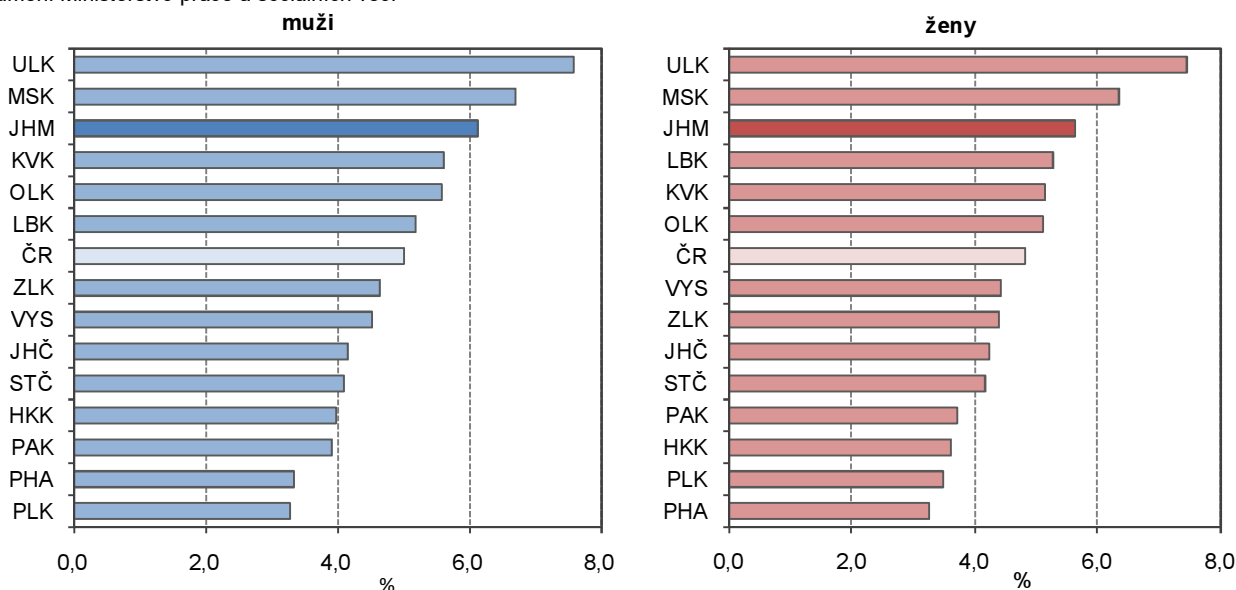


^{*)} podíl na celkovém počtu uchazečů o zaměstnání evidovaných na úřadu práce

Nejvyšší podíl nezaměstnaných mužů ve věku 15–29 let byl v SO ORP Hodonín (8,84 %), Znojmo (7,73 %) a Kyjov (7,72 %), nejvyšší podíl nezaměstnaných žen stejného věku byl v SO ORP Znojmo (6,85 %), Veselí nad Moravou (6,60 %) a Brno (6,59 %). Nejnižší podíl nezaměstnaných mužů ve věku 15–29 let byl v SO ORP Slavkov u Brna (2,94 %), Šlapanice (3,02 %) a Vyškov (3,57 %), u žen stejného věku ve stejných obvodech, jen s jiným pořadím - SO ORP Vyškov (3,07 %), Slavkov u Brna (3,36 %) a Šlapanice (3,42 %).

Graf 3.13 Podíl nezaměstnaných ve věku 15–29 let podle pohlaví a krajů k 31. 12. 2016^{*)}

Pramen: Ministerstvo práce a sociálních věcí



^{*)} podíl na celkovém počtu uchazečů o zaměstnání evidovaných na úřadu práce

Bylo již uvedeno, že podíl nezaměstnaných osob ve věku 15–29 let k 31. 12. 2016 v Jihomoravském kraji činil 5,86 % (6,11 % u mužů a 5,60 % u žen). Celkový podíl byl mezi kraji 3. nejvyšší a o 0,95 bodu přesahoval průměr ČR. Nejnižší úroveň nezaměstnanost mladých byla v Praze (3,28 %) a nejvyšší v Ústeckém kraji (7,51 %). Podíl nezaměstnaných mužů i žen byl také 3. nejvyšší v krajském žebříčku a průměr ČR převyšoval o 1,11 bodu u mužů a o 0,79 bodu u žen.

Mezi uchazeči o zaměstnání bylo v kraji k 31. 12. 2016 celkem 1 901 absolventů škol a 290 mladistvých. Tvořili 3,9 %, resp. 0,6 % z celkového počtu uchazečů o zaměstnání. Z okresů v kraji bylo nejvíce nezaměstnaných absolventů škol v Brně-městě, a to 476, na celkovém počtu uchazečů o zaměstnání se ale podíleli nejméně (2,7 %). Naopak v okrese Vyškov byl jejich počet nejnižší (135), ale podíl na celkovém počtu byl nejvyšší (5,7 %). Z celkového počtu nezaměstnaných absolventů v kraji bylo 302 absolventů v evidenci úřadu práce déle než půl roku (144 mužů a 158 žen).

Mezi nezaměstnanými mladistvými v kraji bylo 151 mužů a 139 žen. Z celkového počtu mladistvých bylo 86 osob v evidenci úřadu práce déle než půl roku (39 mužů a 47 žen).

Tab. 3.18 Podíl nezaměstnaných absolventů škol a mladistvých na celkovém počtu uchazečů o zaměstnání podle okresů k 31. 12. 2016

Pramen: Ministerstvo práce a sociálních věcí

v %

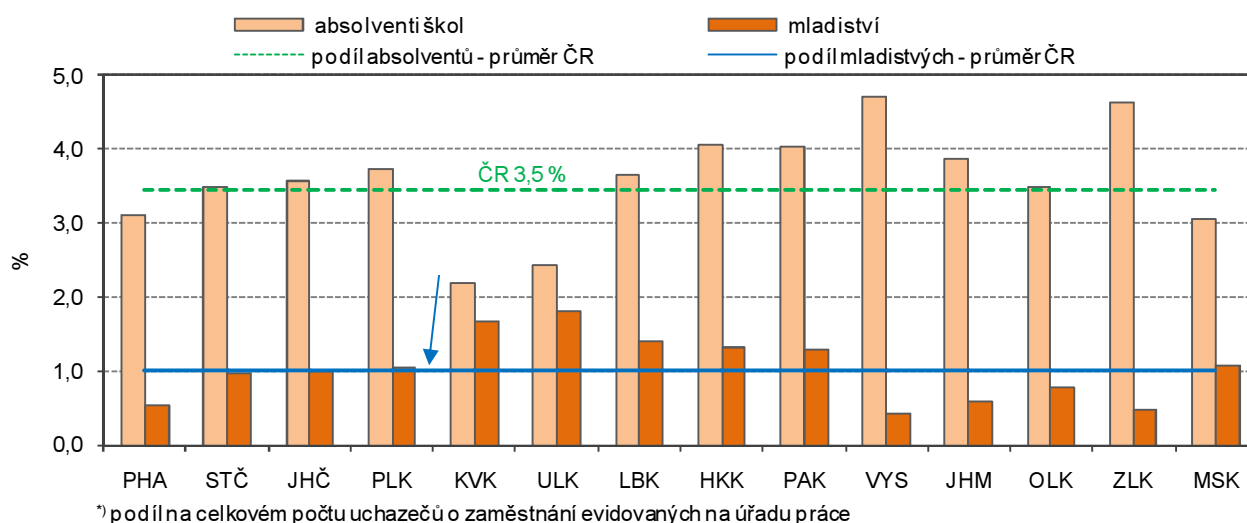
	Absolventi				Mladiství			
	celkem	v evidenci úřadů práce déle než 6 měsíců		celkem	v evidenci úřadů práce déle než 6 měsíců			
		muži	ženy		muži	ženy	muži	ženy
Jihomoravský kraj	3,9	0,6	0,6	0,6	0,6	0,2	0,2	
v tom okresy:								
Blansko	5,2	0,8	0,8	0,3	0,1	0,1	0,0	
Brno-město	2,7	0,6	0,5	0,9	0,7	0,3	0,3	
Brno-venkov	4,7	0,7	0,8	0,5	0,5	0,1	0,1	
Břeclav	4,9	0,5	0,5	0,6	0,7	0,1	0,2	
Hodonín	4,1	0,7	0,6	0,4	0,4	0,1	0,2	
Vyškov	5,7	0,3	0,7	0,7	0,6	0,0	0,2	
Znojmo	3,8	0,5	0,8	0,4	0,6	0,1	0,2	

Podíl absolventů škol na celkovém počtu uchazečů o zaměstnání (stav k 31. 12. 2016) byl mezi kraji 5. nejvyšší a o 0,4 bodu převyšoval republikový průměr. Nejvyšší podíl v tomto ukazateli byl zaznamenán v Kraji Vysočina (4,7 %), nejnižší v Karlovarském kraji (2,2 %). Krajský podíl mladistvých na počtu uchazečů byl proti republikovému průměru o 0,4 bodu nižší a mezi kraji byl 4. nejnižší (nejvyšší v Ústeckém kraji – 1,8 % a nejnižší v Kraji Vysočina – 0,4 %).



Graf 3.14 Podíl nezaměstnaných absolventů škol a mladistvých podle krajů k 31. 12. 2016^{*)}

Pramen: Ministerstvo práce a sociálních věcí



Ze správních obvodů ORP v kraji byl nejvyšší podíl absolventů na počtu uchazečů o zaměstnání na konci roku 2016 v kraji zjištěn v SO ORP Slavkov u Brna (8,3 %), Hustopeče (5,7 %) a Šlapanice (5,6 %). Nejnižší podíl v tomto případě byl vykázan v SO ORP Brno (2,6 %), Mikulov (3,0 %) a Hodonín (3,4 %). Podíly mladistvých na počtu uchazečů byly nízké a pohybovaly se v rozmezí od 0,1 % v SO ORP Mikulov a Rosice po 1,1 % v SO ORP Pohořelice.

Tab. 3.19 Pracovní místa v evidenci úřadů práce vhodná pro nezaměstnané absolventy škol a mladistvé podle okresů k 31. 12. 2016

Pramen: Ministerstvo práce a sociálních věcí

	Celkem	pro absolventy		pro mladistvé	
		celkem	podíl na celkovém počtu pracovních míst	celkem	podíl na celkovém počtu pracovních míst
Jihomoravský kraj	11 228	3 442	30,7	79	0,7
v tom okresy:					
Blansko	796	366	46,0	-	-
Brno-město	3 809	671	17,6	8	0,2
Brno-venkov	3 344	1 426	42,6	47	1,4
Břeclav	897	313	34,9	20	2,2
Hodonín	816	223	27,3	-	-
Vyškov	910	235	25,8	4	0,4
Znojmo	656	208	31,7	-	-

Úřady práce v Jihomoravském kraji na konci roku 2016 evidovaly 3 442 volných míst vhodných pro absolventy a 79 míst vhodných pro mladistvé. Tato místa tak tvořila téměř třetinu z celkového počtu volných míst v kraji. U nezaměstnaných absolventů byla situace vcelku příznivá, počet volných míst převyšoval počet absolventů, na jedno volné místo tak připadalo 0,6 uchazečů z řad nezaměstnaných absolventů. Na jedno volné místo vhodné pro mladistvé ovšem připadlo 3,7 nezaměstnaných mladistvých uchazečů.