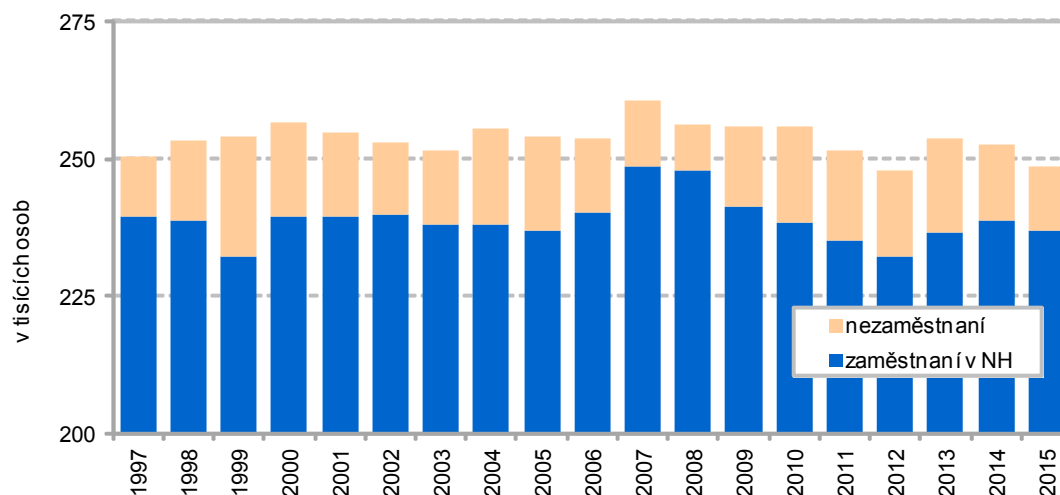


## 2. Sociální vývoj

### Ubyvá zaměstnaných i nezaměstnaných osob.

Podle výsledků Výběrového šetření pracovní sil představovala v Kraji Vysočina v roce 2015 pracovní síla celkem 249 tis. osob., tj. 57,4 % z celkového počtu obyvatel ve věku 15 a více let. Z tohoto počtu bylo 237 tis. osob zaměstnaných (54,7 % obyvatelstva ve věku 15 a více let) a 12 tis. osob bylo nezaměstnaných (2,7 % patnáctiletých a starších obyvatel). Obecná míra nezaměstnanosti činila v roce 2015 v Kraji Vysočina 4,7 %, což oproti předchozímu roku představuje snížení o 0,9 procentního bodu. Zbývajících 185 tis. obyvatel patřilo mezi osoby ekonomicky neaktivní, především starobní a invalidní důchodce. Dle výsledků Výběrového šetření pracovních sil se počet zaměstnaných osob v kraji až do roku 2012 snižoval, v následujících dvou letech došlo k jeho růstu, avšak v roce 2015 zaměstnaných osob v kraji opět ubylo. Počet nezaměstnaných se v letech 2011 a 2012 snižoval, v roce 2013 se však vrátil téměř na úroveň roku 2010. V posledních dvou letech, zvláště v roce 2015, nezaměstnaných opět ubylo.

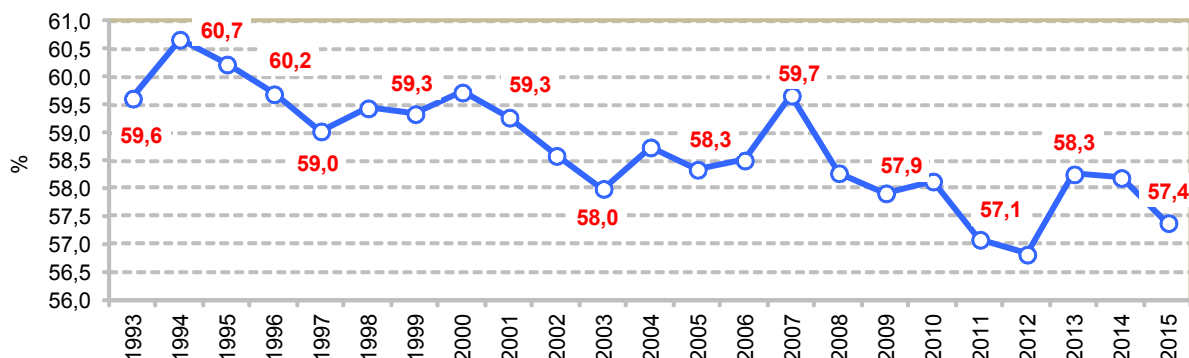
Graf 2.1 Pracovní síla v Kraji Vysočina v letech 1997 až 2015



### Míra ekonomické aktivity má klesající tendenci.

Celková míra ekonomické aktivity, tj. podíl počtu zaměstnaných a nezaměstnaných na celkovém počtu obyvatel Kraje Vysočina ve věku 15 a více let, dosáhla v roce 2015 hodnoty 57,4 %. U mužů činila v tomto roce 68,0 %, u žen 50,1 %. Ve srovnání s rokem 2010 se celková míra ekonomické aktivity snížila (o 0,7 procentního bodu), když v průběhu sledovaných let její hodnota kolísala. U mužů se míra ekonomické aktivity v roce 2015 snížila o 0,2 bodu a vrátila se tak na úroveň roku 2010, u žen se zvýšila o jeden procentní bod.

Graf 2.2 Míra ekonomické aktivity obyvatel Kraje Vysočina



### Míra zaměstnanosti kolísá.

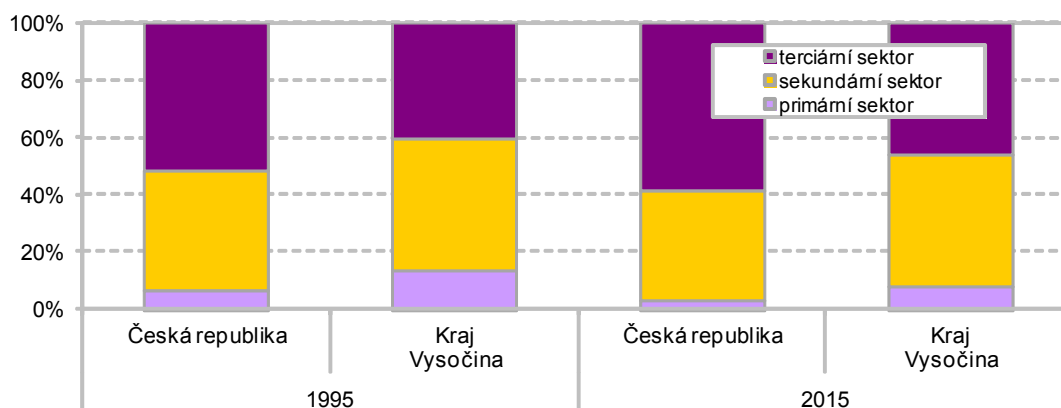
Míra zaměstnanosti, tj. podílu zaměstnaných osob na celkové populaci, v roce 2015 v Kraji Vysočina dosáhla hodnoty 54,7 %, což bylo o 0,3 procentního bodu méně než v roce 2014, avšak ve srovnání s rokem 2010 to představuje

nárůst o 0,6 bodu. U mužů se projevovale spíše klesající tendence, když míra ekonomické aktivity byla v roce 2015 o 0,3 bodu nižší než v roce 2010, naproti tomu u žen mezi stejnými roky vzrostla o 1,3 procentního bodu.

**Relativně vysoký podíl zaměstnaných v primárním sektoru, nízký v sektoru terciárním.**

Primární sektor (zemědělství, lesnictví, rybářství) má v Kraji Vysočina výjimečné postavení. Vysočina v mezikrajském srovnání dlouhodobě vykazuje nejvyšší podíl zaměstnaných v tomto sektoru. Přesto v absolutním vyjádření počet pracovníků v primárním sektoru i na Vysočině klesá a snižuje se i jeho podíl na celkovém počtu zaměstnaných osob – vzdor nárůstu v roce 2015, kdy v primárním sektoru na Vysočině pracovalo 18,2 tisíce osob, což představovalo 7,7 % celkového počtu zaměstnaných. V sekundárním sektoru (dobývání a úprava nerostných surovin, zpracovatelský průmysl, výroba a rozvod elektřiny, plynu a vody, stavebnictví) v roce 2015 tento podíl činil 45,8 %, v absolutním vyjádření 108,4 tisíce osob. Na Vysočině tak v primárním i sekundárním sektoru opět vzrostla zaměstnanost a zvýšil se jejich podíl na celkovém počtu zaměstnaných v kraji. Naproti tomu se snížil význam terciárního sektoru, jehož podíl na celkovém počtu zaměstnaných se v roce 2015 snížil proti předchozímu roku o 2,6 bodu na 46,5 %. V absolutním vyjádření v tomto sektoru na Vysočině pracovalo 110,2 tisíce osob (o téměř sedm tisíc méně než v roce 2014). Podíl terciárního sektoru tak stále zůstává hluboko pod průměrem České republiky, který byl v tomto roce o 12,5 procentního bodu vyšší.

**Graf 2.3 Zaměstnaní podle sektorů**

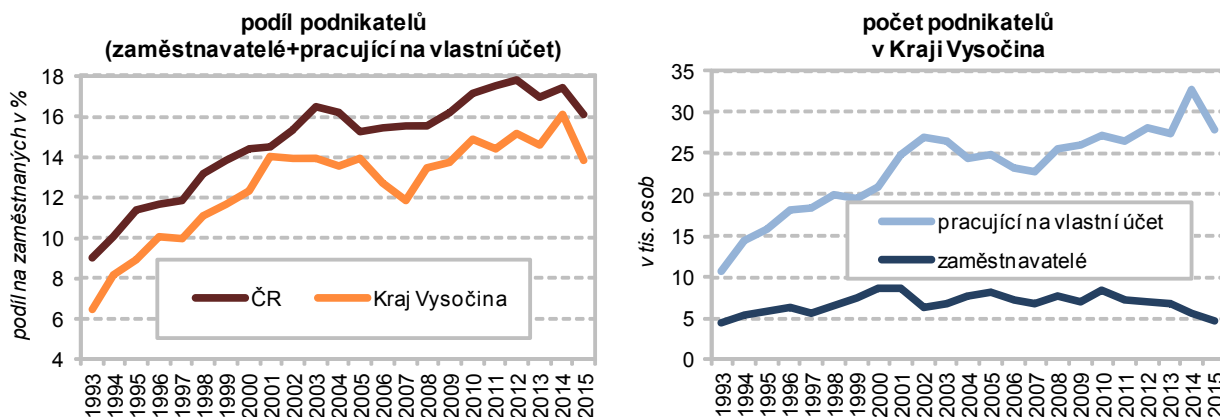


**Na celkové zaměstnanosti se nejvíce podílejí zaměstnanci. Výrazný pokles počtu zaměstnavatelů.**

Z hlediska postavení v zaměstnání si výrazně dominantní podíl na celkové zaměstnanosti udržuje kategorie zaměstnanců (85,7 % v roce 2015). Zaměstnavatelů byly 2,0 %, pracujících na vlastní účet 11,8 % a pomáhajících rodinných příslušníků 0,5 % z celkového počtu zaměstnaných. Počet zaměstnavatelů se na Vysočině od roku 2010 snížil více než o čtyřicet procent.



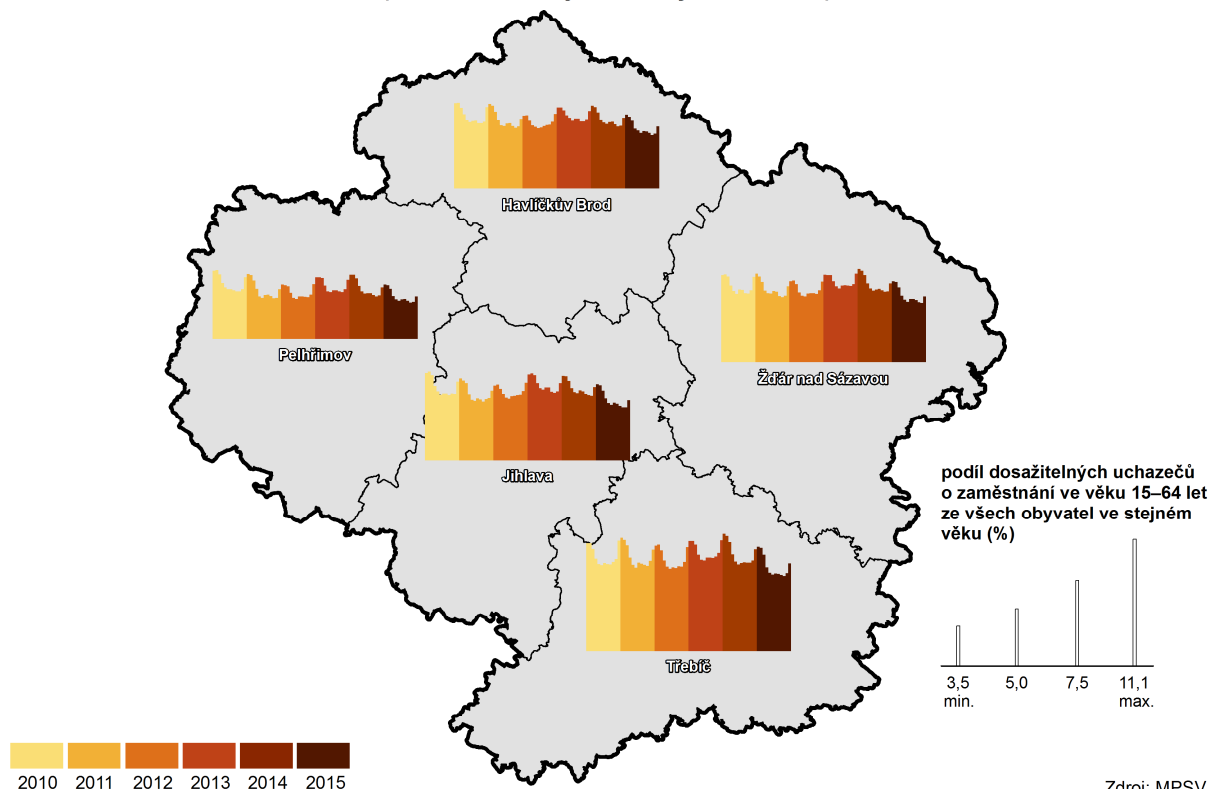
Graf 2.4 Zaměstnaní podle vybraných kategorií postavení v zaměstnání



**Méně než pětina okresů v České republice zaznamenala podíl nezaměstnaných osob nad 8 %.**

V České republice bylo ke konci roku 2015 bez práce 453 118 osob, což představuje podíl nezaměstnaných osob 6,24 %. Oproti roku 2014 se celkový počet nezaměstnaných snížil o 16,4 % a podíl nezaměstnaných osob poklesl o 1,22 procentního bodu. Pokles počtu nezaměstnaných byl zaznamenán ve všech krajích. Dlouhodobě nejnižší nezaměstnanost je v Praze, kde ke konci roku 2015 činil podíl nezaměstnaných osob 4,20 %, naopak nejvyšší v Ústeckém kraji (8,91 %). Ze 77 okresů České republiky bylo třináct postiženo více než osmiprocentním podílem nezaměstnaných osob. Nejvyšší byla v okresech Bruntál (11,56 %) a Most (11,10 %).

**Nezaměstnanost v okresech Kraje Vysočina v letech 2010 až 2015 (stav ke konci jednotlivých měsíců)**

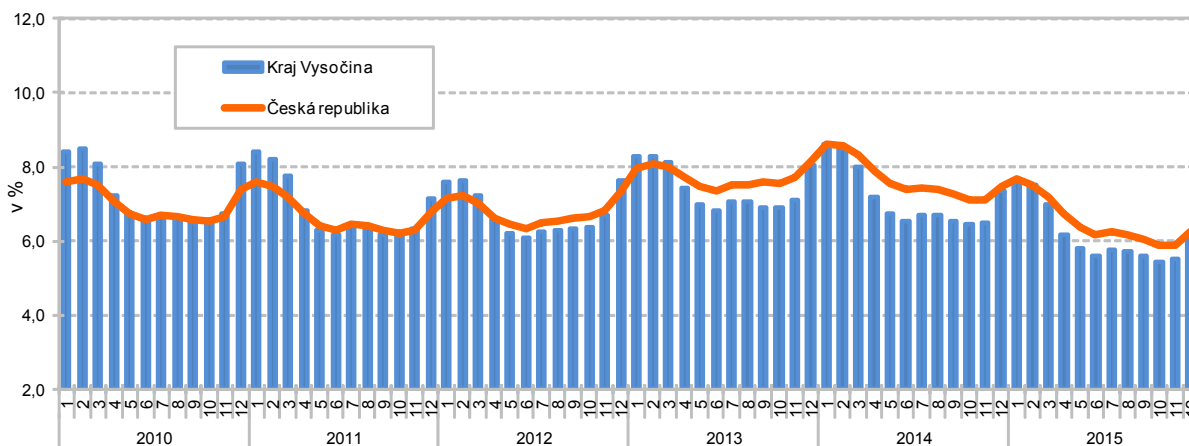


**Nezaměstnanost v letech 2014 a 2015 klesala.**

Vývoj nezaměstnanosti do značné míry závisí na hospodářském vývoji, zpomalování ekonomického růstu s sebou přináší zvyšování míry nezaměstnanosti, naopak v období ekonomického oživení nezaměstnanost klesá. V Kraji Vysočina se tak v období ekonomické konjunktury od roku 2004 nezaměstnanost snižovala až do roku 2008, kdy opět v souvislosti s ekonomickým vývojem došlo ke zlomu a zvyšování podílu nezaměstnaných

osob až na 8,10 % ke konci roku 2010. Po poklesu v roce 2011 v následujících dvou letech nezaměstnanost opět rostla a ke konci roku 2013 se vrátila prakticky na úroveň roku 2010. K jejímu výraznějšímu poklesu došlo až v letech 2014 a 2015. Od konce roku 2008 se dostala míra nezaměstnanosti na Vysočině nad celorepublikovou úroveň, v posledních třech letech je pak o málo nižší než v celé České republice.

**Graf 2.5 Podíl nezaměstnaných v Kraji Vysočina a ČR dle měsíců**

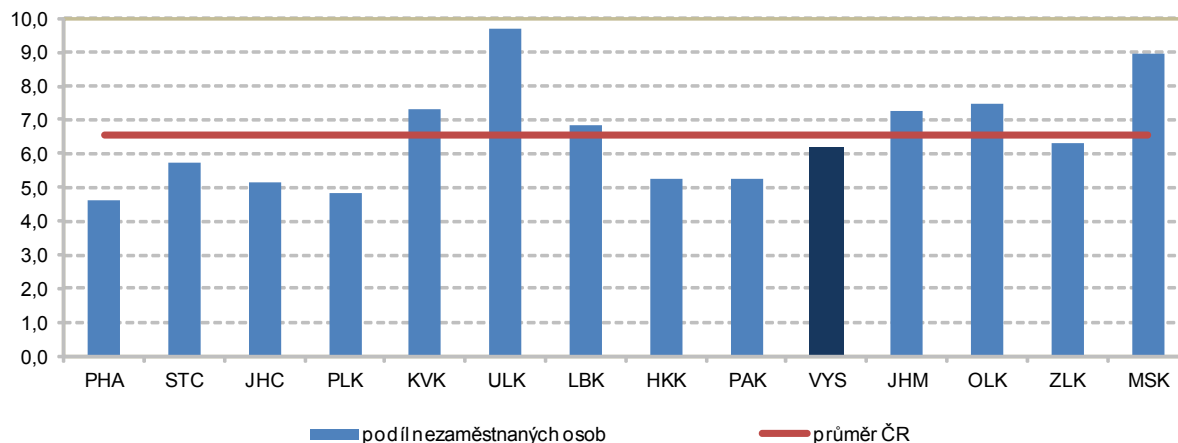


**Pokles počtu uchazečů o zaměstnání.**

V Kraji Vysočina úřady práce evidovaly ke konci roku 2015 celkem 21 268 uchazečů o zaměstnání. Ve srovnání s 31. prosincem 2014 byl jejich počet nižší o 4 264 osob, tj. o 16,7 %. Z tohoto počtu bylo 21 039 dosažitelných uchazečů o zaměstnání, tedy evidovaných nezaměstnaných, kteří nemají žádnou objektivní překážku pro přijetí do zaměstnání a mohou bezprostředně po nabídce vhodného pracovního místa nastoupit do pracovního poměru. Oproti stejnému datu předchozího roku to představuje snížení o 16,1 %. Nezaměstnaných absolventů škol všech stupňů a mladistvých bylo ke konci roku 2015 na Vysočině evidováno 1 205, což je o 25,2 % méně než k 31. prosinci 2014. Podle vzdělání jsou nejpočetnější skupinou žadatelů o práci středoškoláci bez maturity a vyučení (49,5 %). Ale zanedbatelný není ani počet téměř čtrnácti set nezaměstnaných vysokoškoláků, jejichž podíl na celkovém počtu nezaměstnaných ke konci roku 2015 vzrostl na 6,5 %. Nezaměstnaných se zdravotním postižením vedly úřady práce v evidenci 3 502, což představovalo 16,5 % všech nezaměstnaných. Jejich počet sice meziročně poklesl, avšak podíl na celkovém počtu nezaměstnaných vzrostl o 2,1 procentního bodu. Příspěvek v nezaměstnanosti poskytovaly úřady práce v Kraji Vysočina ke konci roku 2015 celkem 6 707 nezaměstnaným, tj. 31,5 % všech osob vedených v evidenci. Ve srovnání s předchozím rokem je to o 3,9 procentního bodu více.



**Graf 2.6 Podíl nezaměstnaných podle krajů k 31. 12. 2015**



**Nezaměstnanost klesala rychleji u mužů.**

Podíl nezaměstnaných osob v Kraji Vysočina k 31. prosinci 2015 poklesl ve srovnání s koncem roku 2014 o 1,13 procentního bodu na 6,22 %. Podíl nezaměstnaných klesl o něco výrazněji u mužů než u žen, jejichž podíl na celkovém počtu nezaměstnaných se tak z 49,5 % v roce 2014 zvýšil na 49,6 % v roce 2015. Odpovídajícím způsobem se snížil podíl mužů na nezaměstnanosti (50,4 % v roce 2014). V průběhu období 2010 až 2015 docházelo u mužů i u žen pravidelně k nárůstu nezaměstnanosti ke konci roku. Podíl nezaměstnaných osob vyšší než osm procent byl v Kraji Vysočina ke konci roku 2015 zaznamenán pouze v okrese Třebíč (8,32 %), který se dlouhodobě na celorepublikové úrovni řadí mezi okresy s nejvyšší nezaměstnaností. Nejnižší nezaměstnanost na Vysočině je tradičně na Pelhřimovsku, kde koncem roku 2015 činila 4,09 % (10. místo mezi 77 okresy České republiky).

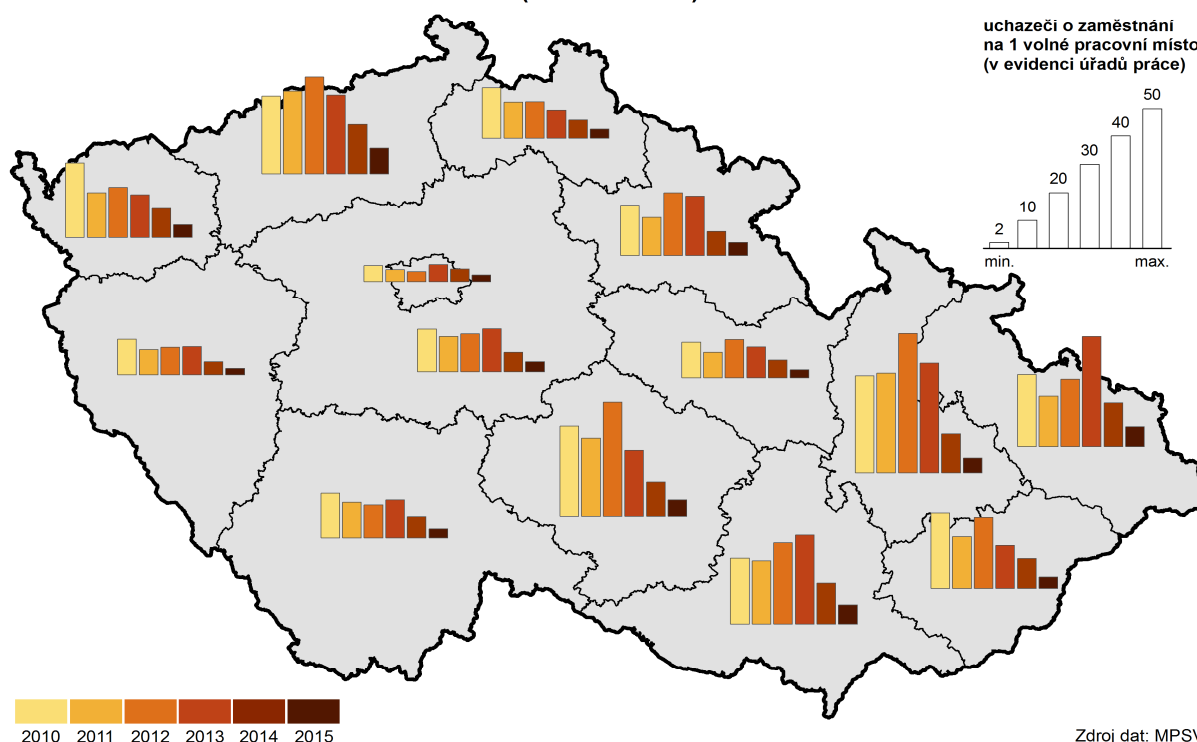
**Dlouhodobá nezaměstnanost je problémem zvláště okresu Třebíč.**

Na konci roku 2015 bylo na Vysočině bez práce déle než jeden rok 8 214 osob, oproti roku předchozímu se jejich počet snížil o 21,4 %. Na celkovém počtu nezaměstnaných se dlouhodobě nezaměstnaní koncem roku 2015 podíleli 38,6 % (o 2,3 procentního bodu méně než v předchozím roce). Dlouhodobá nezaměstnanost je v rámci okresů Vysočiny výrazným problémem zvláště na Třebíčsku, které bylo postiženo postupnou likvidací významných zaměstnavatelů.

**Počet volných pracovních míst se zvýšil.**

Úřady práce v Kraji Vysočina registrovaly k 31. prosinci 2015 celkem 3 588 volných pracovních míst, z toho 359 míst pro osoby se zdravotním postižením. Na jedno volné pracovní místo připadalo v průměru 5,9 uchazečů (v předchozím roce 12,2). Nejvíce uchazečů na jedno volné pracovní místo připadalo v okrese Jihlava (7,4), nejméně v pelhřimovském okrese (3,3).

## Uchazeči o zaměstnání na 1 volné pracovní místo v krajích v letech 2010 až 2015 (stav k 31. 12.)



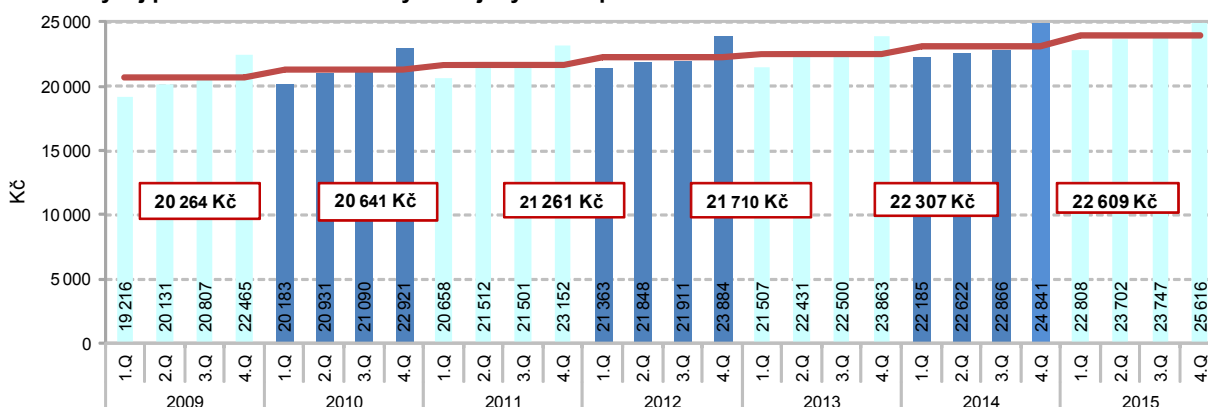
### Počet zaměstnaných mírně vzrostl.

Údaje o průměrné mzdě a počtu zaměstnanců byly zpracovány tzv. pracovištní metodou, při níž je územní třídění provedeno podle skutečného pracoviště zaměstnanců. V roce 2015 bylo na Vysočině zaměstnáno 168,7 tisíc přepočtených osob, což bylo 4,4 % z celkového počtu zaměstnanců v České republice. V porovnání s rokem 2010 byl počet zaměstnanců vyšší o 1,1 tisíce, tj. o 0,6 %. V mezidobí byl nejvyšší v roce 2011 (171,1 tisíc osob), naopak nejnižší roku 2013 (165,8). Nárůst počtu zaměstnanců byl na Vysočině nižší než v celé České republice, v níž přírůstek zaměstnanců mezi roky 2010 a 2015 činil 1,4 %.

### Nadále přetrvává nízká úroveň průměrné měsíční mzdy.

Průměrná měsíční mzda zaměstnanců zpracovaná pracovištní metodou a přepočtená na plně zaměstnané osoby vzrostla v roce 2015 v Kraji Vysočina nominálně oproti roku 2010 podle předběžných údajů o 2 881 Kč na 23 977 Kč. V rámci České republiky se tak kraj zařadil na deváté místo, když za celorepublikovým průměrem 26 467 Kč zaostal o 2 490 Kč.

**Graf 2.7 Vývoj průměrné měsíční mzdy v Kraji Vysočina podle čtvrtletí**



### Roste reálná mzda.

Vývoj reálné mzdy je ovlivněn spolupůsobením dvou faktorů. Vedle výše nominální mzdy je to ještě vývoj cenové úrovně (inflace) vyjádřené indexem

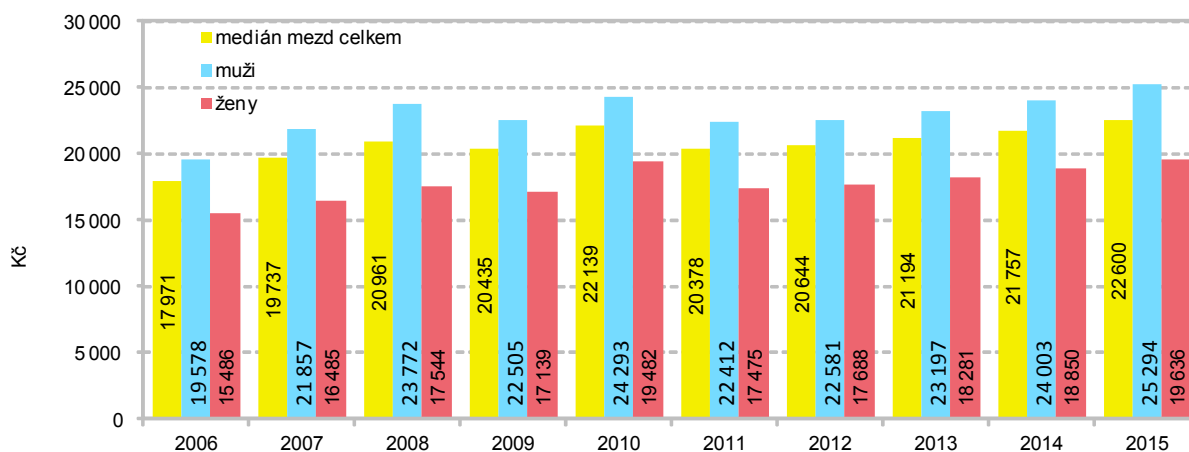


spotřebitelských cen. Ve srovnání s rokem 2014 na Vysočině nominálně vzrostla průměrná měsíční mzda o 3,6 %. Míra inflace dosáhla hodnoty 0,3 %, takže reálná průměrná mzda v kraji vzrostla o 3,3 %. Nárůst reálné mzdy byl zaznamenán ve všech krajích, nejvýrazněji v Jihočeském, Pardubickém a Ústeckém (shodně o 3,5 %). Nejnižší reálný růst mezd byl zjištěn v Praze (o 2,4 %), zde však jsou dlouhodobě mzdy nejvyšší a úroveň ostatních krajů převyšují až o 50 %.

### V mezikrajském srovnání druhý nejnižší medián mezd u žen.

Pro porovnání mezd lze použít i jiné ukazatele, například medián. Ten představuje hodnotu mzdy, která je přesně uprostřed zaměstnanců seřazených od nejnižší mzdy po nejvyšší. Pro výpočet mediánu je však nutné mít k dispozici údaje o mzdách jednotlivých zaměstnanců, které se zpracovávají jednou za rok na základě výsledků výběrového šetření mezd. V roce 2015 vykázal tento ukazatel v Kraji Vysočina celkovou hodnotu 22 600 Kč, u mužů 25 294 Kč a u žen 19 636 Kč. V mezikrajském srovnání byl medián šestý nejnižší (menší byl v Karlovarském, Pardubickém, Olomouckém, Zlínském a Královéhradeckém kraji) a ve srovnání s Hlavním městem Prahou byla o 6 077 Kč nižší. U žen byl medián mezd po Zlínském kraji nejnižší ze všech krajů České republiky.

Graf 2.8 Vývoj mediánu mezd v Kraji Vysočina



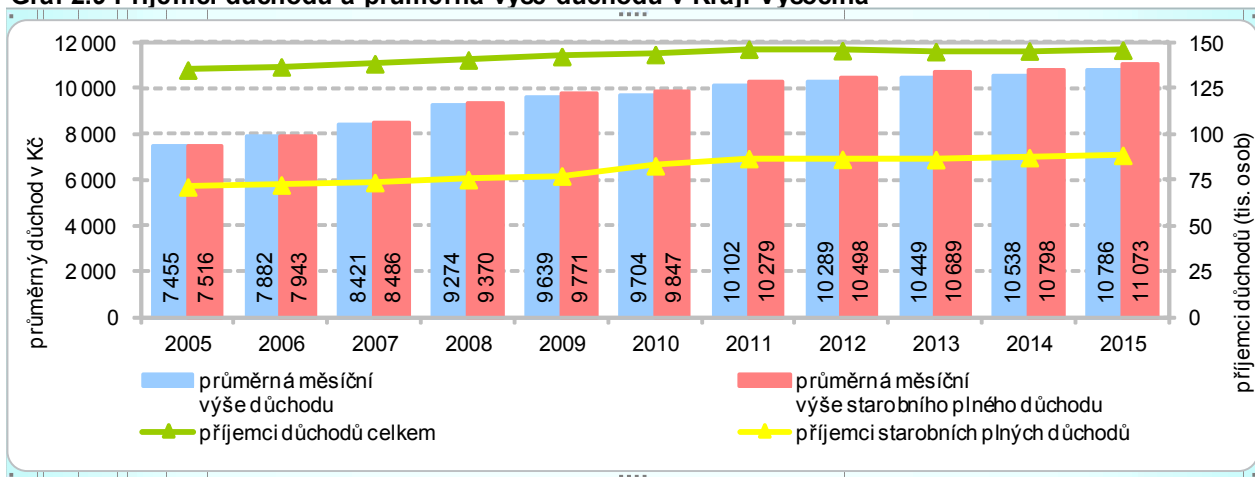
### Výrazný pokles vyplacených dávek státní sociální podpory.

Další část příjmů obyvatel tvoří dávky státní sociální podpory. Počet přiznaných dávek se každoročně snižuje, a to zejména vlivem legislativních změn. S tím koresponduje klesající hodnota vyplacených dávek, zvláště to platí o přídavcích na děti.

### Mezi důchodci převládají ženy.

V Kraji Vysočina ke konci roku 2015 pobíralo některý z důchodů celkem 146 116 osob. Jejich počet se ve srovnání s rokem 2010 zvýšil o 2 391 osob (1,7 %), oproti roku 2014 vzrostl o 0,3 %. Z celkového počtu bylo 60,7 % důchodů starobních (bez souběhu), příjemci důchodů vdovských a vdoveckých (včetně kombinovaných) tvořili téměř jednu čtvrtinu (23,2 %). Příjemců důchodů invalidních – třetího, druhého a prvního stupně bylo 14,7 %. Bez ohledu na druh důchodu mezi příjemci na Vysočině převládaly z 58,9 % ženy (86 072 osob), mužů pobírajících některý z důchodů bylo 60 044. Ženy byla většina mezi příjemci důchodů starobních (52,0 %), sirotčích důchodů (51,4 %) a invalidních důchodů prvního stupně (50,6%). Muži převažovali mezi příjemci důchodů invalidních třetího (56,4 %) a druhého stupně (55,2 %). Předčasný starobní důchod pobíralo v prosinci 2015 na Vysočině celkem 37 502 osob, což představovalo 31,1 % z celkového počtu příjemců starobního důchodu. I v případě předčasného starobního důchodu mezi příjemci převažovaly ženy (55,7 %).

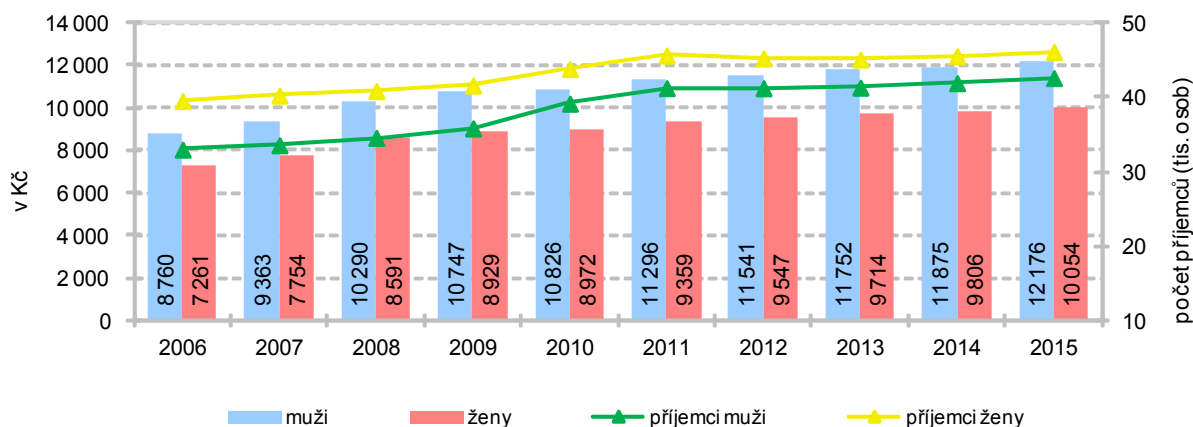
**Graf 2.9 Příjemci důchodů a průměrná výše důchodů v Kraji Vysočina**



**Na Vysočině je třetí nejnižší vyplácený starobní důchod mezi čtrnácti kraji.**

Starobní důchodci na Vysočině v prosinci roku 2015 pobírali v průměru 11 079 Kč, nárůst oproti roku 2008 činil 1 226 Kč (12,4 %), jedná se o třetí nejnižší důchod mezi čtrnácti kraji. V rámci Kraje Vysočina byly nejvyšší starobní důchody vypláceny v okrese Žďár nad Sázavou (11 318 Kč), naopak nejnižší v třebíčském okrese (10 756 Kč). Průměrná měsíční výše starobního důchodu činila u mužů 12 182 Kč, ženám byl průměrný starobní důchod vyplácen v částce 10 060 Kč. Na konci prosince 2015 tak činil každým rokem se zvyšující rozdíl mezi průměrným starobním důchodem mužů a žen 2 122 Kč.

**Graf 2.10 Výše starobních důchodů a počet příjemců starobních důchodů v Kraji Vysočina**



**Pokles podílu průměrného starobního důchodu na mzdovém mediánu.**

Průměrný starobní důchod ke konci roku 2015 v kraji dosahoval 49,0 % mediánu mezd, který na Vysočině představoval 22 600 Kč. Ve sledovaném období to byl druhý nejnižší podíl, od roku 2013 se projevuje pokles hodnoty tohoto ukazatele.

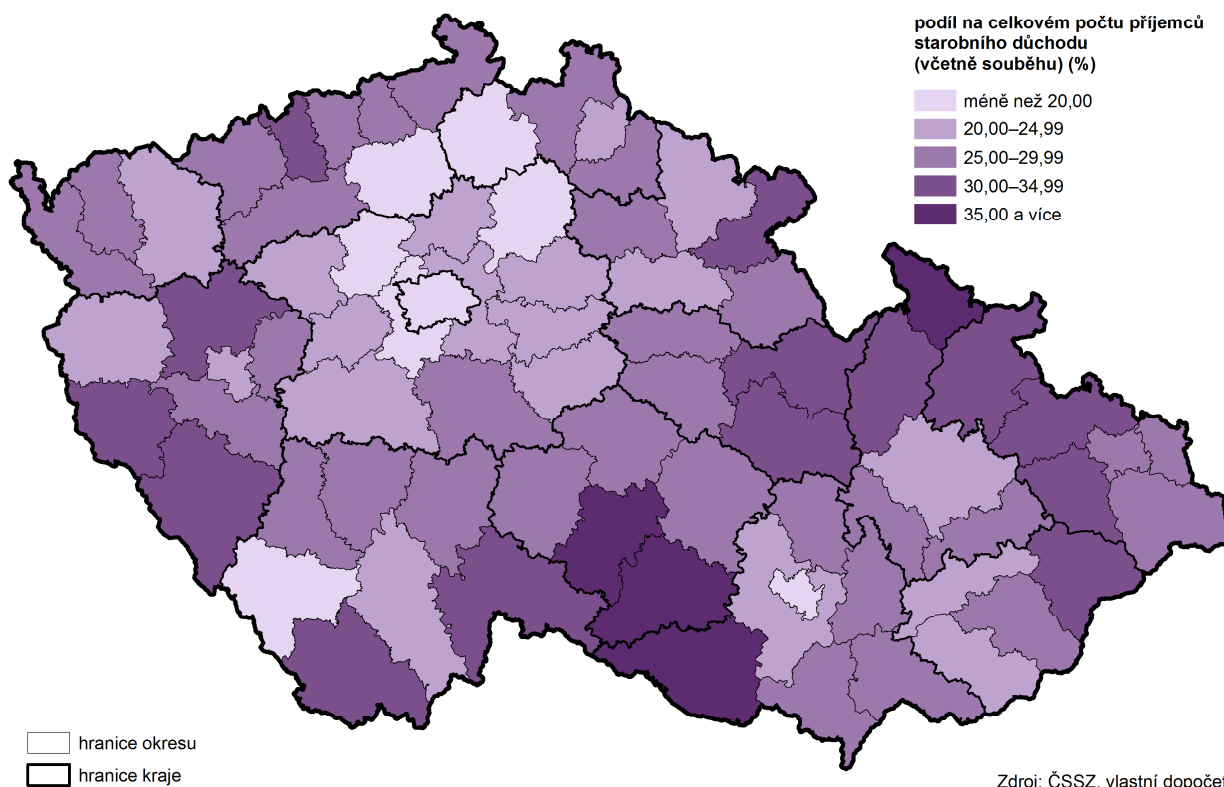
**Výrazně přibývá předčasných důchodů.**

V souvislosti s prodlužujícím se věkem odchodu do starobního důchodu a s úspornými opatřeními v oblasti zaměstnanosti a také v neposlední řadě i složitým uplatňováním starších osob na trhu práce přistupují občané stále častěji k odchodu do předčasného důchodu. Počet příjemců předčasného starobního důchodu se oproti roku 2010 na Vysočině zvýšil o třetinu. Jejich podíl na celkovém počtu starobních důchodců se z 24,5 % v roce 2010 zvýšil na 31,1 % ke konci roku 2015. V mezikrajském srovnání jde o nejvyšší podíl.





## Příjemci předčasného starobního důchodu v okresech v prosinci 2015



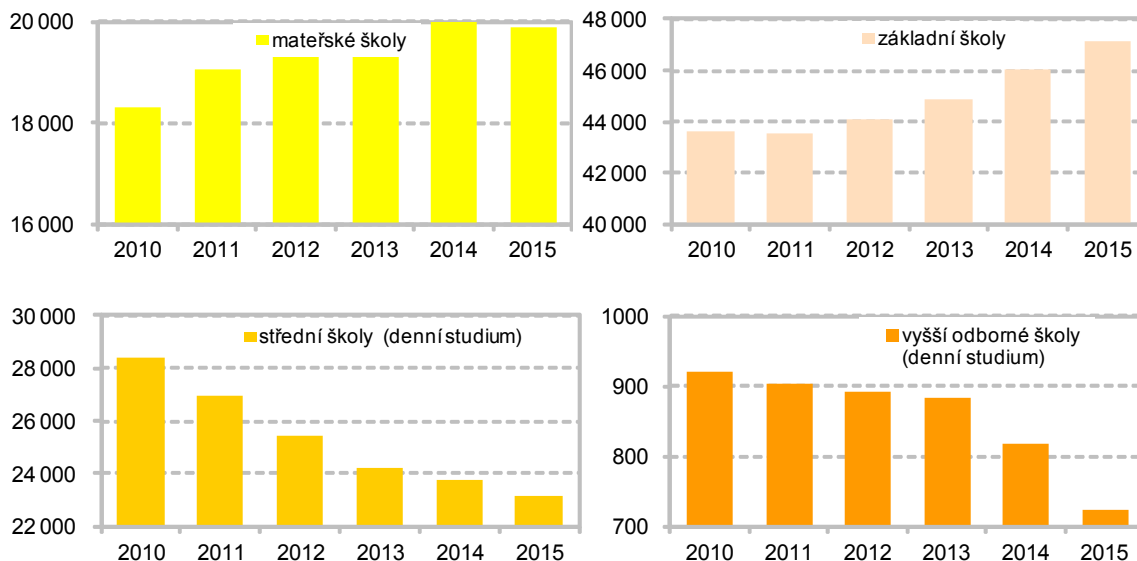
### Počet dětí v mateřských školách zůstává vysoký.

Počet dětí zapsaných k 30. září 2015 v mateřských školách byl v Kraji Vysočina ve srovnání s rokem 2010 vyšší o 8,8 % a vzdor mírnému poklesu oproti roku 2014 zůstává na relativně vysoké úrovni. Počet mateřských škol v posledních letech neustále rostl, ve školním roce 2015/2016 byl o čtyři procenta vyšší než ve školním roce 2010/2011, ještě výraznější byl nárůst počtu tříd (o více než devět procent), takže jich ve školním roce 2015/2016 bylo v kraji 789. Počet dětí připadajících na jednu mateřskou školu se v daném období zvýšil jen mírně z 60,3 na 63,1, počet dětí na jednu třídu se prakticky nezměnil (22,9 ve školním roce 2010/2011, 22,8 v roce 2015/2016).

### Ubývá studentů středních škol.

Ve školním roce 2015/2016 působilo v Kraji Vysočina celkem 263 základních škol, což je oproti školnímu roku 2010/2011 o jednu méně. Počet škol po celé období zůstával stabilní. V jeho posledním roce navštěvovalo základní školu 42 428 žáků, což bylo oproti školnímu roku 2010/2011 o 1 936 více. Počet žáků po předchozím poklesu v posledních čtyřech letech stoupal. Na středních školách se ve školním roce 2015/2016 vzdělávalo celkem 20 343 studentů, tedy o 4 953 (o 19,6 %) méně než ve školním roce 2010/2011. Z tohoto počtu bylo 6 117 studentů gymnázií, největší podíl – více než dvě třetiny – však připadal na studenty středních odborných škol (bez nástavbového studia).

**Graf 2.11 Děti, žáci a studenti v Kraji Vysočina k 30. 9.**



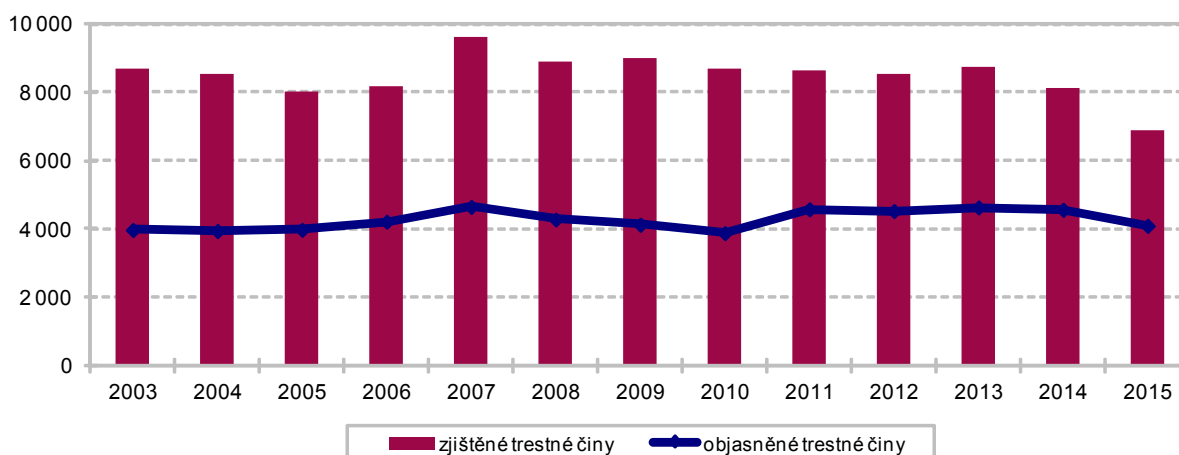
**Většina studentů VŠ studuje mimo území kraje.**

V průběhu sledovaného období v Kraji Vysočina poklesl počet vyšších odborných škol ze 14 na 13. Na těchto školách se ve školním roce 2015/2016 vzdělávalo v denním studiu 904 studentů, což je ve srovnání se školním rokem 2010/2011 o 17,7 % méně a vůbec nejméně od roku 2010. V kraji působí pouze dvě vysoké školy, takže stále většina studentů vysokých škol z Vysočiny studuje mimo území kraje. Ve školním roce 2013/2014 navštěvovalo bakalářské programy na obou vysokých školách v kraji 2 284 studentů. Počet studentů vysokých škol s trvalým bydlištěm v Kraji Vysočina poklesl z 18 350 ve školním roce 2010/2011 na 15 283 v roce 2015/2016, tj. o 16,7 %. Klesající trend počtu studentů na vysokých školách v kraji i studujících mimo jeho území se s výjimkou jediného roku projevoval po celé šestileté období.

**Nízký počet zjištěných trestných činů.**

Vysočina dlouhodobě patří k regionům s nejnižší kriminalitou. Počet zjištěných trestných činů byl v roce 2015 ze čtrnácti krajů České republiky třetí nejnižší (po Karlovarském a Pardubickém kraji), v přepočtu na tisíc obyvatel (13,5) dokonce po Pardubickém kraji druhý nejnižší. Z celkového počtu 6 880 zjištěných trestných činů bylo v roce 2015 objasněno 4 103. V rámci kraje nejvíce zjištěných trestných činů vykazuje okres Jihlava nejméně pak okres Pelhřimov. V přepočtu na tisíc obyvatel je kriminalita nejvyšší také na Jihlavsku, nejnižší ve žďárském okrese.

**Graf 2.12 Kriminalita v Kraji Vysočina**



**Více dopravních nehod i způsobených škod.**

Počet dopravních nehod v posledních letech neustále roste. V roce 2015 bylo v Kraji Vysočina nahlášeno 4 114 dopravních nehod, což představuje meziroční



nárůst o 10,9 %, v absolutním vyjádření o 405 nehod. Usmrceno při nich bylo 35 osob, tedy o 8 méně než v roce 2014. Ve sledovaném období zemřelo na silnici nejvíce lidí v roce 2010 (52). Škody způsobené při dopravních nehodách dosáhly v roce 2015 na Vysočině téměř 302 mil. Kč, což bylo ve srovnání s předchozím rokem o třetinu více (+76,6 mil. Kč).

**Graf 2.13 Dopravní nehody na 1 000 obyvatel v roce 2015**

