

3. Ekonomická aktivita

Ekonomická aktivita podle pohlaví a věku (VŠPS)

Podle výběrového šetření pracovních sil (VŠPS) měla ve Středočeském kraji v roce 2016 mladá generace v produktivním věku (15–29 let) početně vyrovnané zastoupení ekonomicky aktivních (103,1 tis.) a neaktivních (102,7 tis.) osob. Z ekonomicky aktivních obyvatel (pracovní síly) ve věku mladším 30 let bylo 94 % zaměstnaných a 6 % nezaměstnaných.

Tab. 3.1. Osoby ve věku 15–29 let podle ekonomického postavení a pohlaví

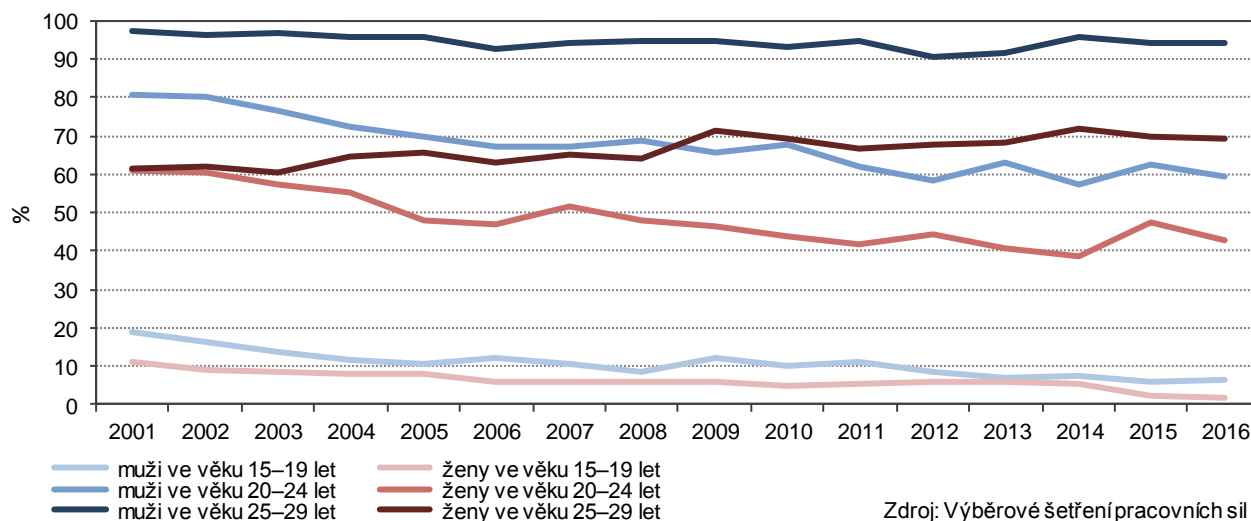
Zdroj: Výběrové šetření pracovních sil

	2007	2008	2009	2010	2011	2012	2013	2014	2015	2016
Zaměstnaní	119,7	118,7	114,8	109,0	104,5	101,4	99,3	98,5	101,6	96,9
muži	70,9	71,1	68,2	66,9	63,5	59,9	59,1	58,3	59,7	58,3
ženy	48,8	47,6	46,6	42,1	41,0	41,5	40,3	40,2	41,9	38,6
Nezaměstnaní	6,2	5,5	11,8	12,3	10,5	9,7	10,6	10,0	7,3	6,2
muži	3,7	4,0	7,2	6,3	6,1	4,7	6,2	5,6	3,9	2,6
ženy	2,5	1,5	4,6	6,0	4,5	5,0	4,4	4,4	3,3	3,6
Ekonomicky neaktivní	115,6	118,0	115,0	115,1	113,4	113,2	109,2	106,0	101,2	102,7
muži	48,4	49,0	49,1	48,4	47,1	50,0	46,7	45,6	43,6	44,2
ženy	67,1	69,0	65,9	66,7	66,3	63,2	62,6	60,4	57,6	58,5

tis. osob

Míra ekonomické aktivity mladé věkové skupiny (50,1 %) byla celorepublikově podprůměrná (51,5 %) a mezi kraji pátá nejnižší. Horší mezikrajské bilance dosahoval kraj ještě u 33–44letých s třetí nejnižší mírou ekonomické aktivity (87,7 %). Opačně tomu bylo u osob starších věkových skupin, které svou měrou přesahovaly celorepublikové průměry a mezi kraji byly třetí nejvyšší (45–59letí 92,1 %, 60 a více let 16,4 %). U populace starší 15 let byla míra ekonomické aktivity po hl. m. Praze mezi kraji dokonce druhá nejvyšší (61,1 %).

Graf 3.1. Míra ekonomické aktivity obyvatel Středočeského kraje podle pohlaví a věku (tříleté průměry)



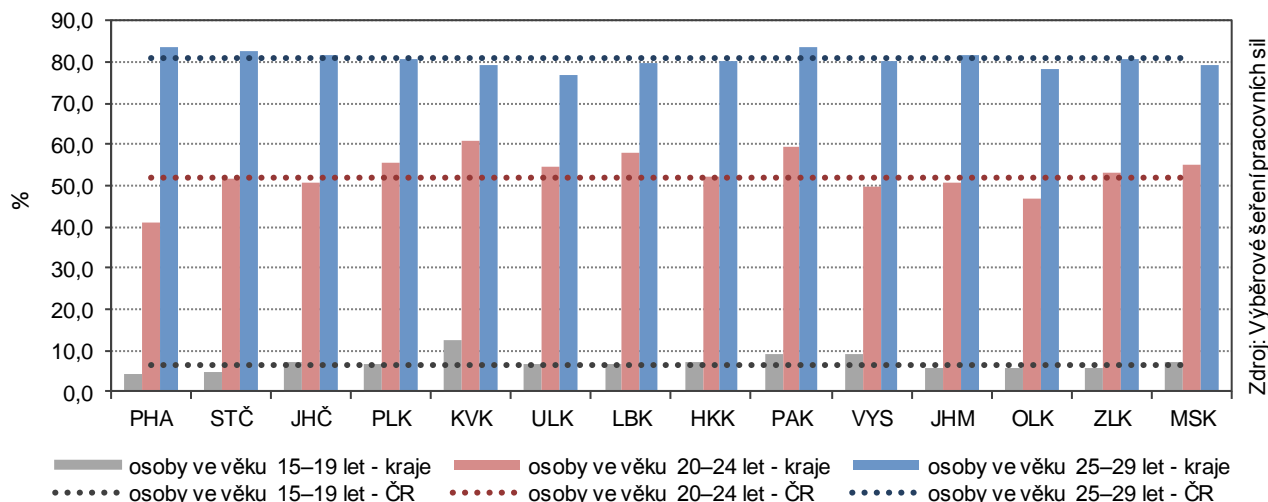
Rozdělením mladé generace na tři pětileté kategorie podle věku dosahovali v mezikrajském srovnání v roce 2016¹ nejvyšší míry ekonomické aktivity osoby ve věku 25–29 let; u mužů byla mezi kraji nejvyšší (94,7 %), u žen pátá nejvyšší (70,3 %). U mladších kategorií bylo pořadí mezi kraji daleko horší, u 20–24letých byla míra u mužů desátá (59,6 %) a u žen sedmá (42,7 %) nejvyšší, u náctiletých osob ve věku 15–19 let patřily hodnoty dokonce k nejnižším; u mužů třetí (6,5 %) a u žen druhá nejnižší (3,2 %).

Ekonomická aktivita věkových skupin 15–19 let a 20–24 let v delším čase klesala, oproti roku 2001 u 15–19letých mužů o 13 p. b. a u žen o 9 p. b., u 20–24letých mužů o 21 p. b. a u žen o 18 p. b. U osob ve věku 25–29 let klesla míra ekonomické aktivity buď mírněji o 3 p. b., nebo se naopak u žen zvýšila o 8 p. b.

¹ tříletý průměr – užívá se z důvodu snížení rizika statistické chyby při dopočtu z výběrového souboru na celou populaci

Osoby ve věku 15–29 let se na pracovní síle podílely 15,3 %, což byl po hl. m. Praze druhý nejnižší podíl mezi kraji. Naopak 24% podíl osob ve věku 15–29 na ekonomicky neaktivním obyvatelstvu patřil po Libereckém kraji, Kraji Vysočina a Olomouckém kraji k čtvrtému nejvyššímu. Tyto výsledky korespondovaly s větším podílem mladých osob připravujících se na své povolání a větší zaměstnaností u poproduktivní generace obyvatel.

Graf 3.2. Míra ekonomické aktivity podle věku a krajů v roce 2016 (tříleté průměry)



Zaměstnaní podle postavení v zaměstnání, odvětví činnosti a hlavních tříd zaměstnání (SLDB)

Podrobné údaje o ekonomické aktivitě a zaměstnanosti byly zjištěny v rámci Sčítání lidu, domů a bytů 2011 podle obvyklého bydliště. Z počtu ekonomicky aktivních obyvatel kraje se zjištěným věkem bylo 123,7 tis. osob (19,3 %) mladší 30 let, z toho 55,3 % ve věku 25–29 let.

Tab. 3.2. Obyvatelstvo podle ekonomické aktivity, pohlaví a věku

Zdroj: SLDB 2011

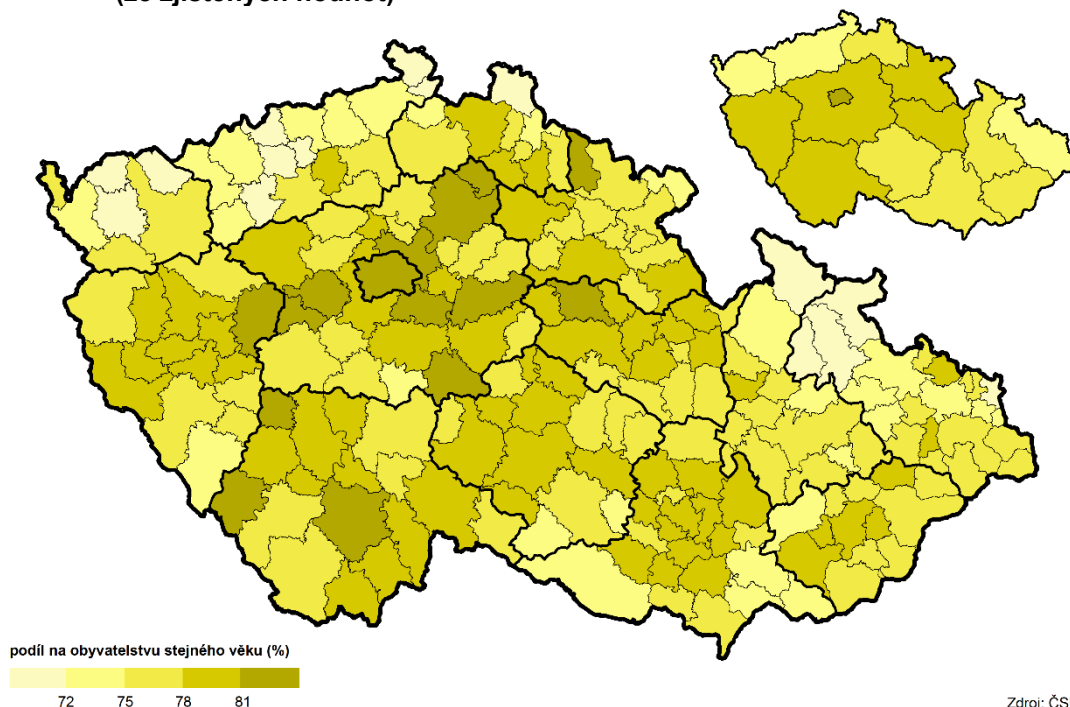
	Celkem	v tom		z toho věková skupina			Osoby ve věku 25–29 let	
		muži	ženy	15–19	20–24	25–29	muži	ženy
Počet obyvatel	1 289 211	637 252	651 959	68 678	75 783	85 216	43 239	41 977
v tom podle ekonomické aktivity:								
ekonomicky aktivní	639 851	349 071	290 780	8 386	46 949	68 410	36 551	31 859
v tom:								
zaměstnaní	587 539	322 156	265 383	5 930	38 749	62 140	33 057	29 083
z toho pracující studenti a učni	9 078	4 150	4 928	3 274	4 139	1 495	696	799
ženy na mateřské dovolené	13 663	x	13 663	78	1 442	4 330	x	4 330
nezaměstnaní	52 312	26 915	25 397	2 456	8 200	6 270	3 494	2 776
z toho hledající 1. zaměstnání	7 937	4 431	3 506	1 900	3 453	933	474	459
ekonomicky neaktivní	582 765	248 109	334 656	53 541	23 581	9 434	2 294	7 140
nepracující důchodci	266 140	102 500	163 640	104	491	771	485	286
ostatní s vlastním zdrojem obživy	23 050	2 748	20 302	90	1 154	4 063	252	3 811
žáci, studenti a učni	174 154	87 125	87 029	52 891	20 618	2 088	1 015	1 073
nezjištěno	66 595	40 072	26 523	6 751	5 253	7 372	4 394	2 978

Z počtu zaměstnaných se zjištěným věkem bylo 106,8 tis. mladších 30 let (18,2 %), z toho představovali necelých 9 tis. (8,3 %) pracující studenti či učni a přibližně 6 tis. (5,5 %) ženy toho času na mateřské dovolené. Nadpoloviční většinu pracujících ve věku mladším 30 let tvořili 25–29letí (58,2 %), naopak náctiletým (15–19letým) byl přibližně jen každý osmáctý pracující (5,6 %). Podíl zaměstnaných mezi obyvateli se u mladých osob zvyšoval postupně s věkem a korespondoval tak s dokončením studia a nástupem do zaměstnání. U 20–24letých představoval podíl 54,9% nejvyšší míru mezi kraji a u 25–29letých 79,8 % druhou nejvyšší hodnotu po hl. m. Praze (81,9 %). Z pohledu správních obvodů ORP Středočeského kraje se zaměstnanost pohybovala u 20–24letých od 46,8 % (Poděbrady) po 62,7 % (Mladá Boleslav), u 25–29letých od 74,8 % (Votice) po 83,4 % (Mladá Boleslav). Pět obvodů kraje dosahovalo nejvyšších hodnot mezi obvody



celé ČR, kromě Mladé Boleslavi to byly ještě Mnichovo Hradiště, Brandýs nad Labem-Stará Boleslav, Beroun a Hořovice.

Kartogram 3.1. Zaměstnanost osob ve věku 25–29 let podle SO ORP a krajů podle SLDB 2011 (ze zjištěných hodnot)



Ze zaměstnaných osob ve věku do 29 let pracovala většina v zaměstnaneckém poměru (81 % z celku, 88,5 % ze zjištěných hodnot), a přibližně desetina na vlastní účet (9,3 % resp. 10,1 %). Ostatní typy podle postavení zaměstnání nedosahovaly již ani procenta. Mezi zaměstnanci ve věku mladší 30 let převažovali početně muži (52,9 %), nicméně s přibývajícím věkem se u mladé generace poměr začal srovnávat (54,2 % u 20–24letých, 51,8 % u 25–29letých).

Tab. 3.3. Zaměstnaní podle postavení v zaměstnání, pohlaví a věku

Zdroj: SLDB 2011

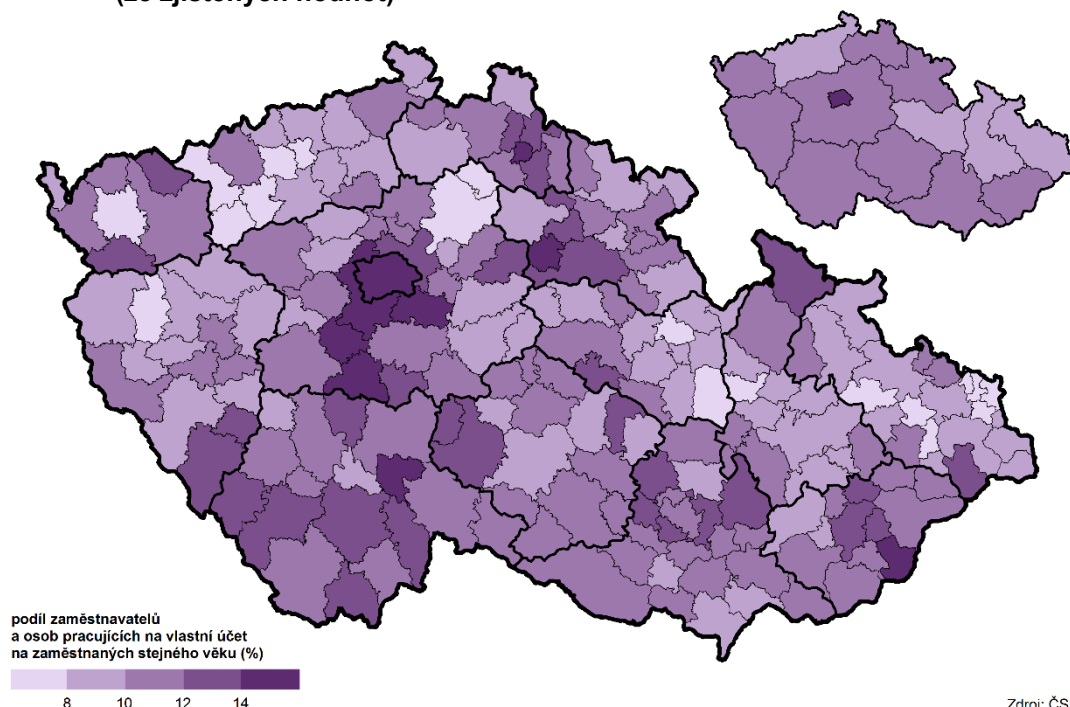
	Celkem			20–24 let			25–29 let		
	celkem	muži	ženy	celkem	muži	ženy	celkem	muži	ženy
Zaměstnaní celkem	587 539	322 156	265 383	38 749	21 154	17 595	62 140	33 057	29 083
v tom (%):									
zaměstnanci	76,5	72,1	81,9	83,0	82,4	83,8	83,3	81,2	85,7
zaměstnavatelé	3,7	5,0	2,2	0,6	0,7	0,4	1,0	1,5	0,5
osoby pracující na vlastní účet	14,1	18,0	9,4	8,6	10,8	6,0	10,2	13,3	6,7
členové produkčních družstev	0,1	0,1	0,0	0,0	0,0	0,0	0,0	0,0	0,0
pomáhající rodinní příslušníci	0,4	0,2	0,7	0,5	0,5	0,5	0,3	0,3	0,3
nezjištěno	5,1	4,5	5,8	7,2	5,5	9,3	5,1	3,7	6,7

Mezi pracujícími ve věku 15–29 let se zjištěným postavením v zaměstnání podnikalo 11,2 tis. osob, z toho téměř 92 % na vlastní účet (OSVČ) a přibližně 8 % byli zaměstnavateli. Podíl podnikatelů mezi mladými byl 11 %, vyššího podílu mezi kraji dosahovaly ještě čtyři kraje s nejvyšším podílem u hl. m. Prahy (14,7 %). Při porovnání správních obvodů ORP kraje bylo z údajů možné rozeznat silné podnikatelské zázemí v centrální části (Černošice, Říčany), které ještě směřovalo k jihu kraje; nejvíce podnikatelů na 100 zaměstnaných ve stejném věku bylo zaznamenáno v obvodu Sedlčany (17), což bylo nejvíce mezi obvody kraje a zároveň celé ČR. Opakem ve Středočeském kraji byl sever kraje se silnějším zaměstnaneckým poměrem mezi mladými a nižším počtem podnikatelů na sto zaměstnaných (Mnichovo Hradiště se 7).

Na počtu podnikajících osob bez ohledu na věk (107,4 tis. se zjištěným věkem) se mladé osoby mladší 30 let podílely 10,4 %, což bylo nejméně ze všech krajů. Mezi muži bylo zastoupení mladých mezi podnikateli druhé nejnižší (10,2 %) a u žen nejnižší mezi kraji (10,8 %). Opačně tomu bylo u Středočechů ve věku 30–39 let, tj. přesahující již hranici mladé generace, kteří naopak v mezikrajském srovnání zaznamenali nejvyšší zastoupení mezi podnikateli (29,4 %) a zároveň byli nejpočetnější věkovou skupinou podnikatelů

v kraji. U správních obvodů ORP kraje dosahoval nejvyššího zastoupení mladých mezi podnikateli stejně jako v předchozí statistice obvod Sedlčany (13,5 %), vyšší podíly zaznamenaly také další obvody při hranici kraje (Votice, Rakovník, Vlašim, Mnichovo Hradiště). Naopak malé zastoupení mladých mezi podnikateli podíly v kraji a zároveň v celé ČR zaznamenala centrální část kraje (Černošice 8,5 %, Říčany 8,8 %).

Kartogram 3.2. Podnikatelé ve věku 15–29 let podle SO ORP a krajů podle SLDB 2011 (ze zjištěných hodnot)



Zdroj: ČSÚ

Mezi mladými podnikateli početně převažovali muži (69,5 %), stejně tomu bylo i u starších věkových skupin (nejvíce 72,6 % u věku 30–39 let). U věkových kategorií mladé generace se podíl mužů s rostoucím věkem mírně navyšoval (67,7 % u 15–19 letých, 68,4 % u 20–24 letých, 69,9 % u 25–29 letých). Mužská převaha mezi mladými podnikateli byla u všech správních obvodů kraje, nejvýrazněji na jihu kraje (78,7 % Votice), nejméně na severu kraje (63,3 % Mladá Boleslav).

Tab. 3.4. Zaměstnaní podle odvětví ekonomické činnosti, pohlaví a věku

Zdroj: SLDB 2011

	Zaměstnaní			v tom podle pohlaví					
	celkem	20–24	25–29	muži			ženy		
				celkem	20–24	25–29	celkem	20–24	25–29
Počet obyvatel	587 539	38 749	62 140	322 156	21 154	33 057	265 383	17 595	29 083
z toho (%):									
zemědělství, lesnictví, rybníctví	2,8	1,7	1,6	3,5	2,4	2,2	1,9	0,8	1,1
průmysl celkem	23,2	23,9	23,2	28,3	31,6	29,4	16,9	14,7	16,2
stavebnictví	6,7	4,6	5,3	10,8	7,4	8,5	1,6	1,2	1,7
obchod; opravy motorových vozidel	11,2	13,4	11,7	9,7	11,3	10,7	13,0	16,0	13,0
doprava a skladování	7,1	6,1	6,5	9,2	7,8	8,5	4,6	4,1	4,3
veřejná správa	6,0	4,6	6,0	5,3	4,3	6,0	6,8	4,9	6,1
vzdělávání	5,2	1,9	3,5	1,9	0,7	1,5	9,1	3,4	5,8
zdravotní a sociální péče	5,7	4,1	5,2	1,7	1,1	1,6	10,4	7,7	9,2
ostatní činnosti	20,4	24,7	25,8	17,8	19,8	21,6	23,5	30,5	30,7
nezjištěno	11,8	15,0	11,1	11,5	13,5	10,2	12,1	16,7	12,1

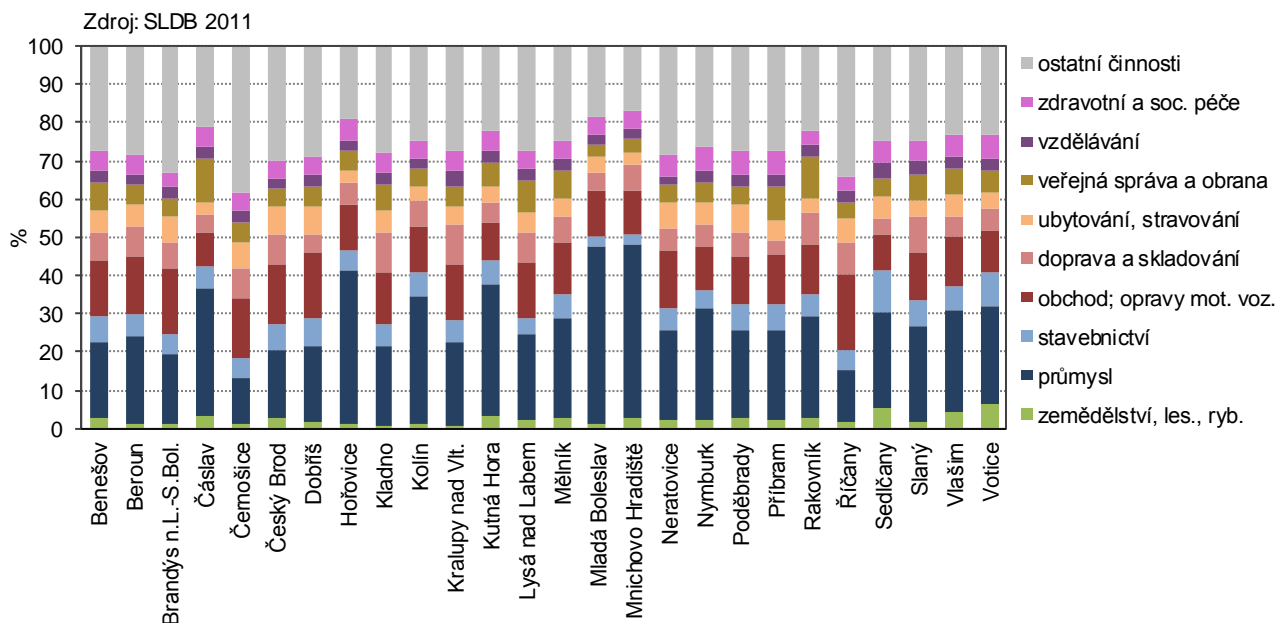
Mladí lidé ve věku do 29 let pracovali převážně v terciálním sektoru služeb (zjištěno 63 %), nejčastějším odvětvím ekonomické činnosti (podle kategorie CZ-NACE) však byl zpracovatelský průmysl, ve kterém pracovala čtvrtina z nich (25,6 %). Zpracovatelský průmysl jako odvětví měl mezi zaměstnanými převahu u obou pohlaví (u mužů 32,5 %, u žen 17,5 %). V oblastech primárního a sekundárního sektoru včetně jejich jednotlivých odvětví měli mezi mladými početní převahu muži (73,6 % a 72,4 %). V terciálním sektoru služeb naopak početně převažovaly ženy (55 %), nejvíce pak v oblasti zdravotní a sociální péče (83,5 %) a vzdělávání



(78,5 %). Převaha mužů v sektoru služeb byla v oblastech dopravy a skladování (69,4 %), informačních služeb (64,4 %) a ve veřejné správě a obraně (52,2 %).

Mezi zaměstnanými bez ohledu na věk měli mladí do 29 let největší zastoupení v terciálním sektoru služeb (18,2 %), o něco méně pak v sekundéru s průmyslem a stavebnictvím (17,1 %) a nejméně v primárním sektoru reprezentovaného zemědělstvím a lesnictvím (10,6 %). U mužů i u žen bylo pořadí sektorů v zastoupení mladých stejné s obdobnými hodnotami, největší oscilace byla v priméru (mezi muži 11,1 %, mezi ženami 9,2 %). Mezi odvětvími se mladí u mužů podíleli nejvíce v oblasti ubytování a stravování (29,8 %), mezi ženami v oblasti informačních a komunikačních činností (29,9 %). Naopak odvětví s nejnižším podílem mladých je třeba hledat v primárním sektoru, u mužů to byla oblast těžby a dobývání (8,7 %), u žen zemědělství a lesnictví (9 %). V sektoru služeb byli mladí nejméně zastoupeni v případě mužů v oblasti nemovitostí (9,9 %) a u žen v oblasti vzdělávání (9,7 %).

Graf 3.3. Ekonomicky aktivní ve věku 20–29 let podle odvětví ekonomické činnosti v SO ORP Středočeského kraje (ze zjištěných hodnot)



Ekonomické zaměření osob ve věku mladších 30 let přibližně kopíroval trend celé zaměstnané společnosti a také zaměření větších podniků na daném území. V případě centrální oblasti byla převážná část ekonomicky aktivní populace vzhledem k vyšší vzdělanosti a k pracovnímu trhu hlavního města coby dojížděkového regionu orientovaná především na terciální oblast služeb (obvod ORP Černošice 81,6 %, Říčany 78,4 % a Brandýs nad Labem-Stará Boleslav 75,2 %). Naopak oblasti velkých průmyslových podniků kraje měly největší zastoupení v sekundárním sektoru (Mladá Boleslav 51 %).

Tab. 3.5. Zaměstnaní podle nejvyššího ukončeného vzdělání, pohlaví a věku

Zdroj: SLDB 2011

	Zaměstnaní			v tom podle pohlaví					
	celkem	20–24	25–29	muži			ženy		
				celkem	20–24	25–29	celkem	20–24	25–29
Počet obyvatel	587 539	38 749	62 140	322 156	21 154	33 057	265 383	17 595	29 083
v tom (%):									
bez vzdělání	0,1	0,2	0,2	0,1	0,2	0,2	0,1	0,1	0,1
základní vč. neukončeného	6,5	8,0	4,9	5,4	9,1	6,0	7,7	6,6	3,7
střední vč. vyučení (bez maturity)	35,9	29,4	25,8	42,9	37,7	34,0	27,4	19,4	16,4
úplně střední (s maturitou)	35,0	51,4	40,1	30,9	45,8	38,0	40,0	58,2	42,5
nástavbové a vyšší odborné	5,4	4,7	7,6	3,7	3,4	5,6	7,5	6,2	9,9
vysokoškolské	16,6	5,7	20,9	16,4	3,2	15,7	16,8	8,8	26,8
nezjištěno	0,6	0,6	0,5	0,6	0,6	0,5	0,6	0,6	0,5

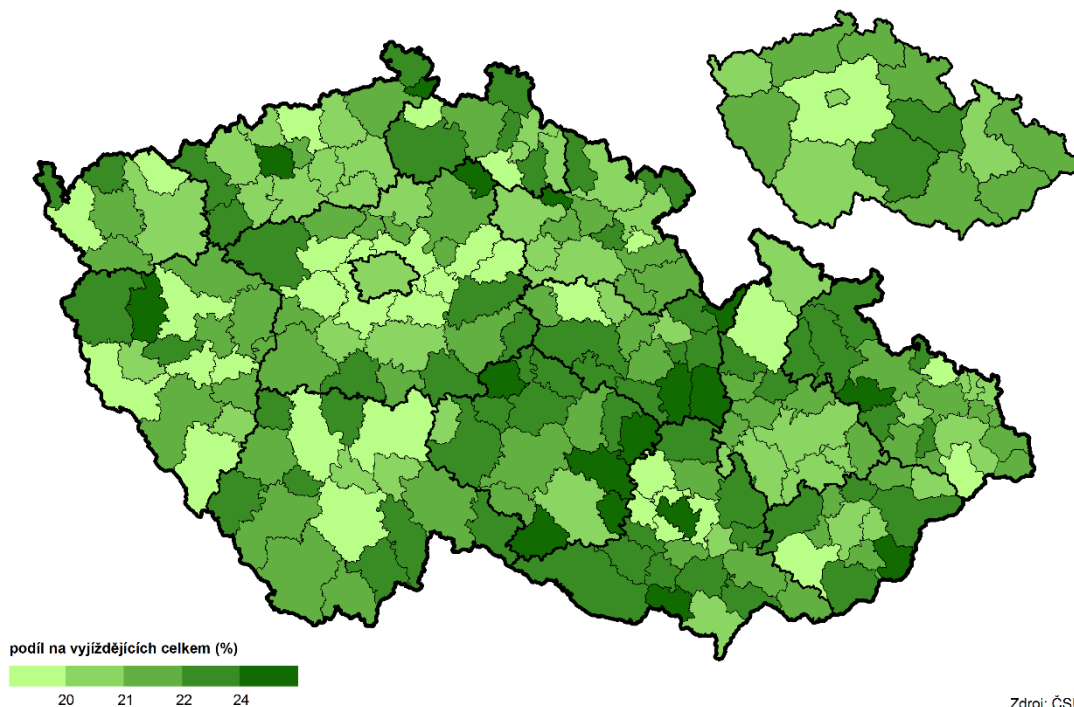
U zaměstnaných obyvatel kraje ve věku 20–29 let měla největší část ukončené úplné středoškolské vzdělání s maturitou (44,5 %), přičemž u 20–24letých to byla více než polovina osob (51,4 %), u 25–29letých bylo procento o více než 11 bodů nižší ve prospěch osob s vyšším ukončeným vzděláním. Ukončený terciální stupeň vzdělání u 20–29letých dosahovalo 15,1 % zaměstnaných, přičemž u 25–29letých to bylo 20,9 % zaměstnaných. Podíl zaměstnaných bez vzdělání či ukončeným základním stupněm vzdělání byl vyšší

u 20–24 letých (8,1 %) než u 25–29letých (5,1 %). Rozdíly ve vzdělanostní struktuře u mladých pracujících (25–29letých) byly podle pohlaví patrné především u vyučených (mezi muži 34 %, u žen pouze 16,4 %) a vysokoškolsky vzdělaných (u mužů 15,7 %, u žen 26,8 %).

Dojíždka do zaměstnání (SLDB)

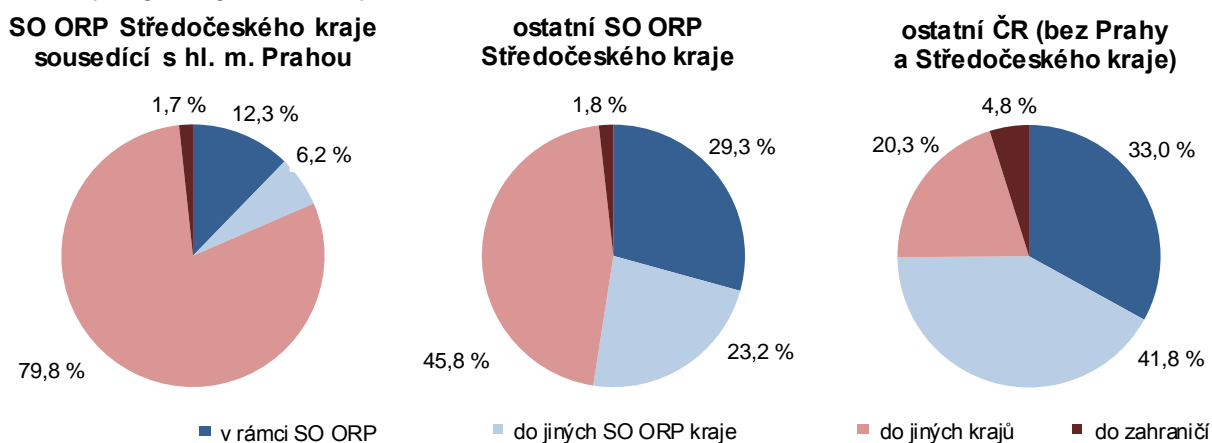
Stejně jako u podrobnějšího územního členění u zaměstnanosti jsou údaje za vyjíždku do zaměstnání dostupné pouze ze SLDB 2011. Ze zjištěného počtu Středočechů vyjíždějících z obce svého bydliště do zaměstnání (209,5 tis. osob) byl ve věku 15–29 let přibližně každý pátý (19,4 %). Vyššího podílu mladé populace mezi vyjíždějícími dosahovaly v kraji obvody na okraji kraje (max. Sedlčany 23,5 %), naopak postupně ke středu kraje podíl klesal (min. Říčany 15,4 %) a více mezi vyjíždějícími dominovaly starší věkové skupiny.

Kartogram 3.3. Vyjíždějící do zaměstnání z obce bydliště ve věku 15–29 let podle SO ORP a krajů podle SLDB 2011 (ze zjištěných hodnot)



U věkové skupiny mladé generace ve věku 25–29 let vyjíždělo z obcí Středočeského kraje do zaměstnání 27 tis. osob. Podíl na celkovém počtu vyjíždějících do zaměstnání představoval 12,9 %, což byl po Karlovarském kraji (12,1 %) druhý nejnižší podíl v ČR. Mezi obvody kraje se podíl pohyboval od 10,7 % (Říčany) po 15,6 % (Lysá nad Labem); podíl na Říčansku byl navíc nejnižší mezi všemi obvody ČR.

Graf 3.4. Vyjíždka do zaměstnání osob ve věku 25–29 let podle místa dojíždky podle SLDB 2011 (ze zjištěných hodnot)



Nejčastějším místem dojížděky do zaměstnání bylo pro mladé Středočechy hl. m. Praha (50,8 %). Do jiných krajů vyjížděly za prací přibližně už jen každé čtyři (3,7 %) a do zahraničí dvě osoby (1,8 %) ze sta. Zbýlých 44 % osob ve věku 25–29 let vyjíždělo za zaměstnáním po Středočeském kraji; v rámci stejného správního obvodu ORP to byla čtvrtina (25 %) a do obce jiného správního obvodu necelá pětina (18,9 %) z vyjíždějících ve stejném věku. Dominance Prahy jako dojížděkového centra vytvořila mezi Středočeským krajem a ostatními kraji značné rozdíly v typu vyjížděky podle cílového směru. Zatímco ve Středních Čechách dominovala vyjížděka mimo kraj, v ostatních krajích převažovala vyjížděka v rámci kraje. Velké rozdíly podle typu směru vyjížděky byly uvnitř samotného Středočeského kraje. Zatímco v centrální části kraje vyjíždělo z obvodů za hranic metropole (Brandýs n. L.-Stará Boleslav, Černošice, Říčany) do Prahy téměř 80 % ze všech vyjíždějících, z oblastí směrem k okraji kraje se závislost na dojíždění do Prahy postupně snižovala; u obvodů sousedících s ostatními kraji byl podíl vyjíždějících do metropole jen třetinový (34,4 %). Středočeské obvody za hranic Prahy byly zároveň značnou zásobárnou dojíždějících ze Středních Čech do Prahy; ze tří centrálních obvodů dojíždělo více osob než ze sedmnácti okrajových obvodů.

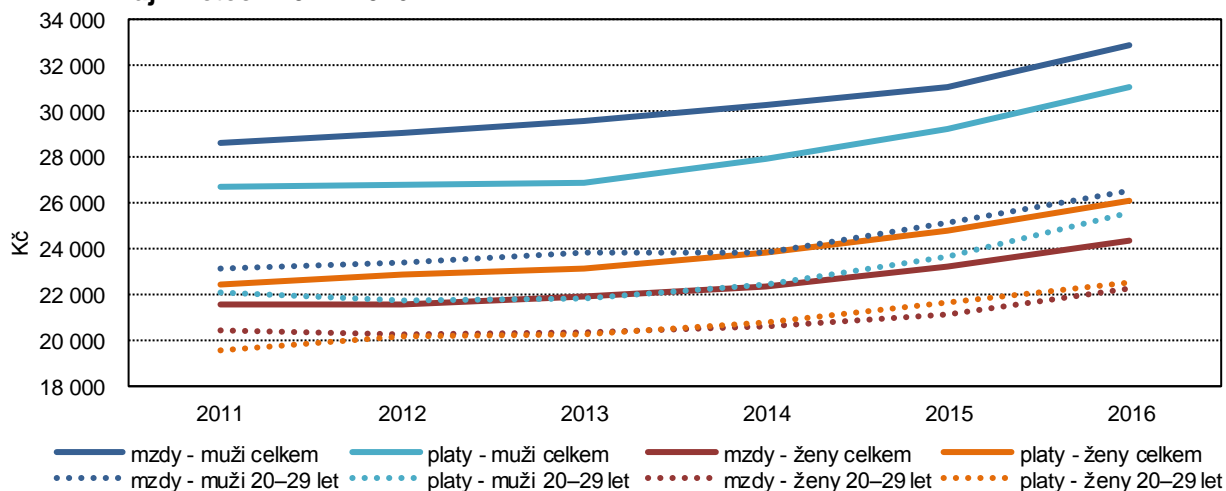
Tab. 3.6. Největší vyjížděkové a dojížděkové proudy do zaměstnání u osob ve věku 25–29 let podle SLDB 2011 (ze zjištěných údajů)

z obce ve Středočeském kraji			do obce ve Středočeském kraji		
odkud	počet osob	kam	odkud	počet osob	kam
Kladno	871	Praha	Praha	230	Říčany
Příbram	320	Praha	Kolín	158	Ovčáry (KO)
Brandýs n. L.-St. Bol.	289	Praha	Praha	118	Brandýs n. L.-St. Bol.
Milovice	289	Praha	Praha	116	Čestlice
Kralupy nad Vltavou	286	Praha	Praha	95	Mladá Boleslav
Beroun	276	Praha	Praha	90	Rudná
Neratovice	266	Praha	Praha	85	Průhonice
Čelákovice	210	Praha	Kutná Hora	84	Kolín
Jesenice (PZ)	208	Praha	Česká Lípa	81	Mladá Boleslav
Benešov	207	Praha	Kosmonosy	79	Mladá Boleslav
Říčany	207	Praha	Mnichovo Hradiště	77	Mladá Boleslav
Kolín	206	Praha	Praha	77	Kladno
Slaný	197	Praha	Praha	67	Modletice
Hostivice	187	Praha	Praha	65	Hostivice
Mělník	179	Praha	Praha	65	Jesenice (PZ)

Mzdová úroveň podle věku zaměstnanců

Podle statistiky Ministerstva práce a sociálních věcí o průměrném výdělku byla průměrná hrubá mzda v roce 2016 v podnikatelské sféře Středočeského kraje zaznamenána na výši 29 449 Kč a průměrný plat v nepodnikatelské sféře na 27 613 Kč. V obou případech se průměrný výdělek u zaměstnanců ve věku 20–29 let pohyboval pod úrovní průměru u všech zaměstnaných, v případě mzdové sféry to bylo na 85,2 % (25 097 Kč) a v případě platové sféry na 86,1 % (23 784 Kč). Muži v mladém věku si vydělali průměrně více v podnikatelské sféře, ženy naopak v nepodnikatelské sféře.

Graf 3.5. Průměrná hrubá měsíční mzda/plat celkem a ve věku 20–29 let podle pohlaví zaměstnanců v kraji v letech 2011–2016



Pramen: Informační systém o průměrném výdělku Ministerstva práce a sociálních věcí

Objektivnějším ukazatelem mzdové a platové statistiky je střední hodnota neboli medián výdělku, který oproti průměrné mzdě vykazoval nižší hodnoty. Výdělky osob mladších 30 let byly v roce 2016 jak ve vyjádření ukazatelem průměru, tak i střední hodnotou nižší než u starší věkové kategorie, u mediánového vyjádření byl rozdíl nižší než u průměrných hodnot; u zaměstnanců ve věku 20–29 let byl mzdový medián (24 253 Kč) na úrovni 96,5 % mzdy celkem a v nepodnikatelské sféře byl platový medián (23 613 Kč) na úrovni 87,9 % úrovni platového mediánu celkem bez ohledu na věk. U mužů ve věku 20–29 let byla střední hodnota výdělku vyšší než u žen stejného věku (u mzdy o 19,4 %, u platu o 13,6 % více), ve srovnání s mediánovou hodnotou bez ohledu na věk však dosahovaly mladé ženy mezi ženami nižších rozdílů než tomu bylo u mužů (mzdový medián u mladých žen 91,5 %, u mužů 80,9 %; platový medián u mladých žen 86,3 %, u mužů 82,4 %).

Tab. 3.7. Medián měsíční mzdy/platu podle věku a pohlaví zaměstnanců v kraji v roce 2016

Pramen: Informační systém o průměrném výdělku Ministerstva práce a sociálních věcí

v Kč

	Medián hrubé měsíční mzdy v podnikatelské sféře			Medián hrubého měsíčního platu v nepodnikatelské sféře		
	celkem	muži	ženy	celkem	muži	ženy
Zaměstnanci celkem	25 132	27 844	21 180	26 851	29 761	25 782
v tom ve věku:						
do 20 let	20 340	21 105	18 137	.	.	.
20–29 let	24 253	25 809	20 972	23 613	25 392	22 707
30–39 let	26 986	30 572	21 831	26 580	30 507	24 588
40–49 let	25 112	28 838	21 346	27 085	32 249	25 734
50–59 let	24 162	27 092	20 735	28 067	30 119	27 472
60 a více let	23 968	25 706	20 121	28 200	27 573	28 565

Obdobně jako u průměrných výdělků dosahovaly o něco vyšších středních hodnot mezi mladými muži mzdy v podnikatelské sféře a u žen byl vyšší platový medián v nepodnikatelské sféře.

Mladí Středočeši si v roce 2016 vydělávali o něco více než se pohyboval celorepublikový medián. V případě podnikatelské sféry byla průměrná hodnota o 6,6 % vyšší než v ČR a mezi kraji druhá nejvyšší po Praze, v případě nepodnikatelské sféry o 0,6 % vyšší než celorepublikový průměr a v mezikrajském pořadí třetí nejvyšší po Praze a Plzeňském kraji.

Tab. 3.8. Medián měsíční výdělku podle věku a pohlaví zaměstnanců v kraji v letech 2011–2016

Pramen: Informační systém o průměrném výdělku Ministerstva práce a sociálních věcí

v Kč

	Medián hrubé měsíční mzdy v podnikatelské sféře						Medián hrubého měsíčního platu v nepodnikatelské sféře					
	2011	2012	2013	2014	2015	2016	2011	2012	2013	2014	2015	2016
Zaměstnanci celkem	22 300	22 293	22 618	23 197	24 284	25 132	23 164	23 645	23 864	24 645	25 551	26 851
muži	24 466	24 447	24 905	25 636	26 645	27 844	25 254	25 461	25 638	26 884	28 234	29 761
ženy	19 010	18 940	19 137	19 625	20 361	21 180	22 144	22 965	23 192	23 833	24 572	25 782
z toho ve věku:												
do 20 let celkem	16 538	16 856	17 499	18 288	19 220	20 340
muži	17 347	17 950	18 557	20 056	19 695	21 105
ženy	13 493	14 554	14 565	14 997	17 826	18 137
20–29 let celkem	21 268	21 229	21 480	21 917	23 020	24 253	21 133	21 539	21 529	22 003	22 593	23 613
muži	22 361	22 259	22 624	23 170	24 442	25 809	22 381	22 339	22 420	23 066	23 912	25 392
ženy	19 446	18 998	18 890	19 235	19 565	20 972	19 427	20 808	20 967	21 266	21 820	22 707

V porovnání v čase se mezi lety 2011–2016 postupně zvyšovaly mzdový i platový medián u zaměstnaných osob (v podnikatelské sféře o 12,7 %, v nepodnikatelské sféře o 15,9 %). U zaměstnanců ve věku 20–29 let se během sledovaného období v obou případech mediánové hodnoty také navyšovaly, v podnikatelské sféře byl však růst dynamičtější (o 14 %), než tomu bylo v nepodnikatelském sektoru (o 11,7 %). Odlišně tomu byla situace u mladé generace podle pohlaví. Zatímco u mužů rostl více mzdový medián (v podnikatelském sektoru o 15,4 %, v nepodnikatelském o 13,5 %), u žen to byl platový medián (v podnikatelském sektoru o 7,8 %, v nepodnikatelském o 16,9 %).

Uplatnění absolventů na trhu práce

Po absolvování školy patří mladí lidé mezi rizikové skupiny ekonomicky aktivních obyvatel s obtížnějším uplatněním na trhu práce. Zpravidla jim chybí praxe, pracovní návyky a zkušenosti. Naopak disponují



flexibilitou, profesní nezátížeností, znalostí cizích jazyků a snadnějším ovládnutím informačních technologií. K dubnu² roku 2016 bylo v evidenci úřadů práce ve Středočeském kraji registrováno 1,5 tisíce absolventů škol, z toho 43 % bylo v evidenci delší než 5 měsíců a 57 % nemělo dosud žádné pracovní zkušenosti. Podle pohlaví byl počet nezaměstnaných mezi absolventy poměrně vyrovnaný (podíl žen 50,3 %), u nezaměstnanosti nad 5 měsíců a u pracovní absence mírně převažovali v počtu muži (52 % resp. 53 %). Počet absolventů na středočeských úřadech práce se v posledních třech letech meziročně snižoval (v roce 2014 o 8,3 %, 2015 o 18,1 %, 2016 o 21,3 %), k poklesům došlo i u podílu absolventů v evidenci delší než 5 měsíců (v roce 2014 - 55,4 %, 2015 - 49,2 %, 2016 - 43 %).

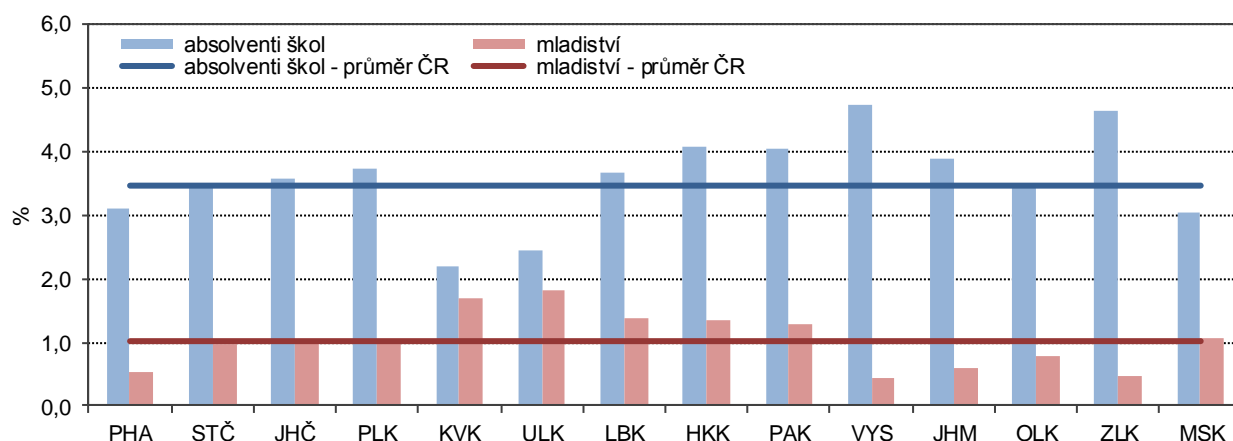
Tab. 3.9. Nezaměstnaní absolventi škol a mladiství do 18 let v evidenci úřadů práce podle okres k 30. 4. 2016

Pramen: Ministerstvo práce a sociálních věcí

	Absolventi škol						Mladiství					
	celkem	z toho (%)				celkem	z toho (%)					
		ženy	v evidenci déle než 5 měsíců		dosud nepracovali		ženy	v evidenci déle než 5 měsíců		dosud nepracovali		
			celkem	ženy	celkem			ženy	celkem	ženy	celkem	ženy
Středočeský kraj	1 500	50,3	43,0	40,8	57,4	53,8	453	47,5	54,1	56,7	94,5	94,4
v tom podle okresu:												
Benešov	93	51,6	28,0	20,8	59,1	62,5	14	21,4	21,4	-	85,7	33,3
Beroun	110	51,8	48,2	50,9	57,3	49,1	28	46,4	53,6	61,5	89,3	100,0
Kladno	216	46,3	37,0	29,0	54,2	45,0	99	46,5	67,7	60,9	94,9	95,7
Kolín	162	48,8	40,7	39,2	48,1	46,8	53	45,3	56,6	54,2	100,0	100,0
Kutná Hora	64	54,7	48,4	54,3	70,3	65,7	25	52,0	72,0	69,2	92,0	100,0
Mělník	148	51,4	44,6	48,7	54,7	53,9	64	54,7	62,5	60,0	95,3	94,3
Mladá Boleslav	69	62,3	37,7	32,6	49,3	37,2	31	38,7	45,2	41,7	90,3	91,7
Nymburk	119	52,9	53,8	49,2	63,0	57,1	47	48,9	48,9	65,2	91,5	87,0
Praha-východ	128	46,1	46,9	42,4	71,1	69,5	18	38,9	33,3	28,6	100,0	100,0
Praha-západ	119	44,5	48,7	43,4	58,8	54,7	18	44,4	22,2	50,0	94,4	87,5
Příbram	204	54,4	45,6	45,0	58,3	58,6	33	60,6	48,5	60,0	97,0	95,0
Rakovník	68	45,6	32,4	32,3	48,5	48,4	23	47,8	39,1	45,5	95,7	100,0

Absolventi škol tvořili ke konci roku 2016 na úřadech práce Středočeského kraje 3,5 % nezaměstnaných, stejně tak tomu bylo v celé ČR. Nejvyššího zastoupení absolventů a zároveň nejnižšího podílu mladistvých do 18 let na počtu nezaměstnaných (4,7 % resp. 0,4 %) zaznamenala mezi kraji Vysočina, opačných hodnot dosáhly kraje Karlovarský a Ústecký (2,2 % resp. 2,4 % za absolventy a 1,7 % resp. 1,8 % za mladistvé). Mladiství do 18 let se ve Středočeském kraji na počtu všech nezaměstnaných podíleli 1 %, tedy stejnou měrou jako tomu bylo v celé ČR.

Graf 3.6. Podíl nezaměstnaných absolventů škol a mladistvých do 18 let podle krajů k 31. 12. 2016^{*)}



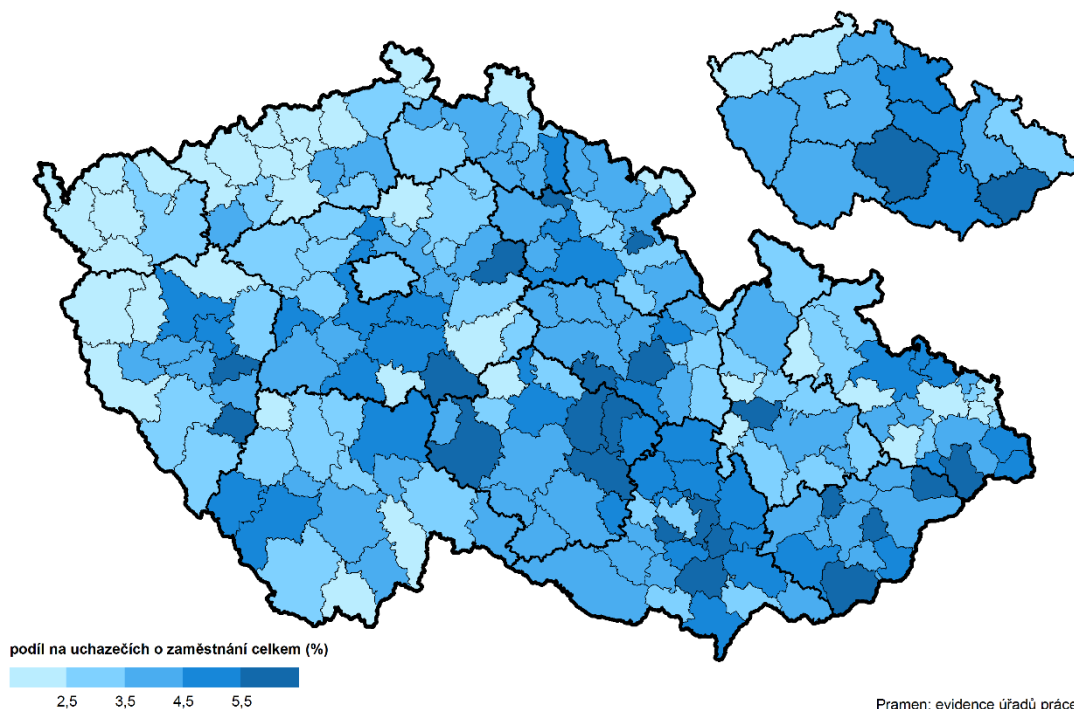
^{*)} podíl na celkovém počtu uchazečů o zaměstnání evidovaných na úřadu práce Pramen: Ministerstvo práce a sociálních věcí

Podíl absolventů na celkovém počtu nezaměstnaných se na území kraje na konci roku 2016 pohyboval podle okresů mezi 3,6 % (Kutná Hora) a 5,3 % (Nymburk), v podrobnějším územním srovnání podle správních

² podrobnější statistiky absolventů se zpracovávají ke konci dubna a října; údaje za duben nejsou oproti říjnovým ovlivněny vyšší kulminací absolventů vstupujících v tomto období na pracovní trh (po ukončení školního roku a letních prázdninách).

obvodů ORP pak v rozmezí od 1 % (Votice) po 5,7 % (Poděbrady). Nejnižšího zastoupení absolventů mezi nezaměstnanými zaznamenaly nejmenší a největší obce kraje (2,8 % u obcí do 199 obyvatel, 2,6 % za města s 20 tisíci a více obyvateli), skupiny obcí a měst v rozmezí od 500 až po 10 tisíc obyvatel dosahovaly podílu mírně přes 4 %.

Kartogram 3.4. Nezaměstnaní absolventi na úřadech práce podle SO ORP a krajů k 31. 12. 2016



Podle údajů z dubna 2016 bylo mezi nezaměstnanými absolventy v kraji nejvíce maturantů s úplným středoškolským vzděláním (29,6 %). Platilo to i ve většině okresů kraje kromě Mladé Boleslavi, kde převažovali vysokoškoláci (bakaláři 26,1 %) a Kutné Hory, kde byl stejný počet nezaměstnaných také s výučním listem. Stejně jako ve Středních Čechách byli u ostatních krajů mezi absolventy hledajícími zaměstnání nejvíce čerství maturanti, pouze v Ústeckém kraji to byli vyučení.

Tab. 3.10. Nezaměstnaní absolventi škol v evidenci úřadů práce podle vzdělání a okresů k 30. 4. 2016

Pramen: Ministerstvo práce a sociálních věcí

	Absolventi škol celkem	z toho podle vzdělání (%):							
		nižší střední odborné (SO)	SO s výučním listem	ÚSV - gymnázium	ÚSO - vyučení a maturita	ÚSO - SOŠ s maturitou	vyšší odborné vzdělání	bakalářské vzdělání	magisterské vzdělání
Středočeský kraj	1 500	5,1	23,4	9,7	9,3	29,6	3,3	10,0	9,5
v tom podle okresu:									
Benešov	93	10,8	23,7	9,7	4,3	35,5	2,2	8,6	5,4
Beroun	110	3,6	24,5	10,9	13,6	31,8	1,8	8,2	4,5
Kladno	216	5,1	23,6	8,3	11,1	32,9	2,8	5,6	10,6
Kolín	162	3,1	23,5	9,9	8,6	28,4	5,6	14,2	6,8
Kutná Hora	64	3,1	28,1	6,3	6,3	28,1	4,7	14,1	9,4
Mělník	148	6,1	27,0	10,8	9,5	28,4	2,7	9,5	6,1
Mladá Boleslav	69	8,7	14,5	4,3	10,1	23,2	2,9	26,1	8,7
Nymburk	119	7,6	22,7	8,4	5,0	26,9	3,4	8,4	17,6
Praha-východ	128	4,7	22,7	12,5	11,7	28,1	0,8	9,4	10,2
Praha-západ	119	5,0	24,4	10,1	7,6	26,9	1,7	8,4	16,0
Příbram	204	2,9	21,6	8,8	12,7	30,4	4,4	9,8	9,3
Rakovník	68	4,4	23,5	16,2	2,9	30,9	7,4	7,4	7,4

Podle kategorie dosaženého vzdělání absolventů středních a vyšších odborných škol v rámci denního studia byla v kraji stejně jako v celé ČR nejobtížnější situace na trhu práce u osob středního odborného vzdělání s maturitní zkouškou a odbornou nástavbou. V dubnu 2016 byla u této skupiny zaznamenána míra



nezaměstnanosti³ 11 %, naopak nejméně nezaměstnaných na úřadech práce zůstalo mezi absolventy vyšších odborných škol (3,6 %) a gymnázií (4 %). Gymnazisté si navíc dlouhodoběji drží poměrně nízké hodnoty, které během čtyř let oscilovaly pouze v rozmezí jednoho procentního bodu. U ostatních kategorií vzdělání byly výkyvy daleko vyšší a nezaměstnanost díky zlepšování ekonomické situaci výrazně klesala; nejvíce se snížila u absolventů s vyšším odborným vzděláním (o 7,7 p. b.) a také u skupiny nejhroženější, tj. absolventů středního odborného vzdělání s maturitní zkouškou a odbornou nástavbou (o 7,4 p. b.).

Tab. 3.11. Nezaměstnanost absolventů podle vzdělání a volná pracovní místa (k 30. 4.)

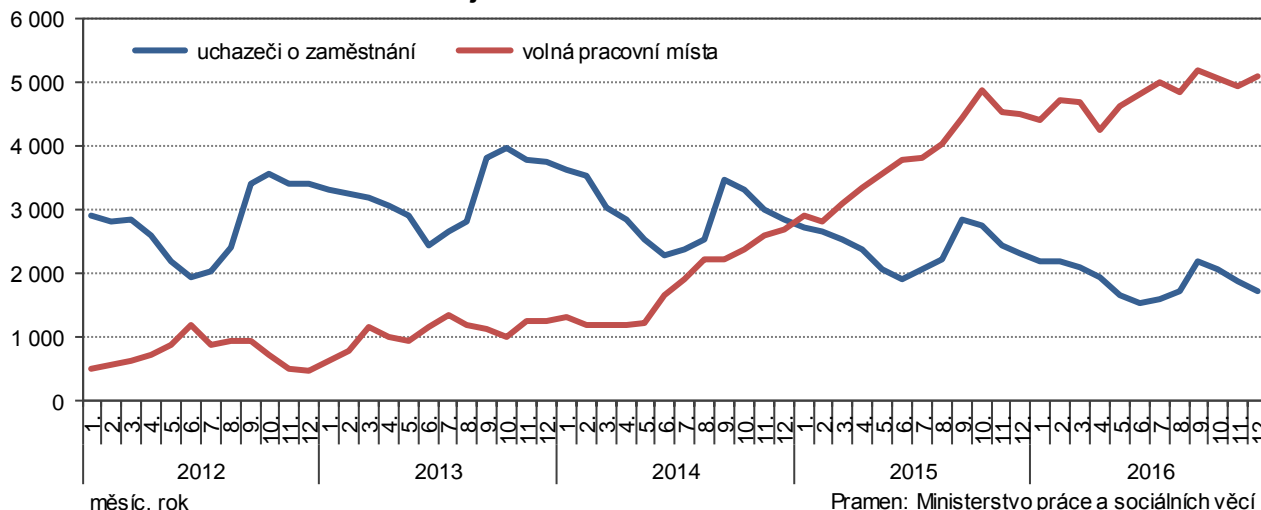
Pramen: Národní ústav pro vzdělávání

	Míra nezaměstnanosti ³⁾ absolventů podle kategorie středního a vyššího odborného vzdělání (%)										Volná pracovní místa (VPM) vhodná pro absolventy a mladistvé		Podíl VPM pro absolventy a mladistvé na celkovém počtu VPM (%)		Počet nezaměstn. absolventů a mladistvých na 1 VPM pro ně určené	
	střední vzdělání s výučním listem		gymnaziální vzdělání		SO s maturitou a odborným výcvikem; nástavba		střední odborné vzdělání s maturitou		vyšší odborné vzdělání							
	kraj	ČR	kraj	ČR	kraj	ČR	kraj	ČR	kraj	ČR	kraj	ČR	kraj	ČR	kraj	ČR
2012	15,6	16,7	3,4	3,1	18,4	14,4	10,8	9,1	11,3	9,1	711	5 523	15,0	13,2	3,6	4,7
2013	21,3	27,4	4,1	4,1	21,0	23,5	14,0	14,8	9,4	11,9	994	5 867	22,4	14,8	3,1	5,8
2014	15,2	17,8	4,4	4,4	14,5	15,9	13,0	11,6	10,0	10,2	1 199	8 626	20,5	19,5	2,4	3,4
2015	11,4	13,7	3,8	3,8	13,6	14,0	9,8	9,6	5,7	7,5	3 336	20 756	31,0	24,8	0,7	1,1
2016	8,7	9,9	4,0	3,1	11,0	10,6	7,3	7,5	3,6	5,2	4 263	36 808	27,8	29,6	0,5	0,5

³⁾ podíl absolventů bez zaměstnání na absolventech, kteří ukončili studium v předchozím roce (od května). Údaje podle kraje studia.

Počet volných pracovních míst vhodných pro absolventy a mladistvé (do 18 let věku) se v průběhu let 2012–2016 výrazně navýšil; zatímco v dubnu 2012 bylo disponibilních přes 700 míst, ve stejném období 2016 to bylo šestinásobně více (4,3 tis. míst). K nárůstu volných pozic došlo především v období oživování pracovního trhu v letech 2014 a 2015. Na přelomu těchto let začalo navíc docházet k převyšování počtu volných pracovních míst vhodných pro absolventy a mladistvé nad počtem samotných uchazečů o zaměstnání, kteří naopak začali z úřadů práce postupně ubývat. Zatímco v roce 2012 a 2013 se o jedno pracovní místo ucházeli více než tři absolventi či mladiství, v roce 2016 připadaly na jednoho stejného uchazeče přibližně dvě pro něj vhodné pracovní pozice.

Graf 3.7. Nezaměstnaní absolventi škol a mladiství v evidenci úřadů práce a volná místa pro ně určená ve Středočeském kraji



Nezaměstnaní podle věkových skupin

Podle údajů a metodiky Ministerstva práce a sociálních věcí byl na konci roku 2016 podíl nezaměstnaných mezi osobami v raném produktivním věku (15–29 let) ve Středočeském kraji 4,12 %, což byla hodnota pod celorepublikovým průměrem (o 0,8 p. b.) a mezi kraji pátá nejnižší. Podíly dosažené u mužů a žen v této

³⁾ podíl absolventů bez zaměstnání na absolventech, kteří ukončili studium v předchozím roce (od května). Údaje jsou podle kraje studia.

věkové kategorii nebyly výrazně rozdílné jako tomu bylo v podrobnějším věkovém členění; zatímco v mladším věku 20–24 let dosahovali vyššího podílu nezaměstnanosti muži než ženy (5,49 % proti 4,77 %), u starší věkové skupiny 25–29 let tomu bylo naopak a muži dosahovali nižší nezaměstnanost než ženy (4,14 % oproti 4,93 %), stejně jako v dalších věkových kategoriích od 30 let výše.

Tab. 3.12. Podíl uchazečů o zaměstnání osob podle věku, pohlaví a okresů k 31. 12. 2016

Pramen: Ministerstvo práce a sociálních věcí

	Podíl nezaměstnaných osob ve věku ¹⁾ v %														
	15–64 let			15–29 let			15–19 let			20–24 let			25–29 let		
	celkem	muži	ženy	celkem	muži	ženy	celkem	muži	ženy	celkem	muži	ženy	celkem	muži	ženy
Středočeský kraj	4,28	3,97	4,60	4,12	4,08	4,16	2,29	2,27	2,31	5,14	5,49	4,77	4,53	4,14	4,93
v tom okresy:															
Benešov	2,76	2,64	2,89	2,80	2,86	2,74	1,56	1,69	1,42	3,79	4,08	3,50	2,80	2,62	3,00
Beroun	4,04	3,80	4,28	4,12	4,18	4,05	2,30	2,08	2,54	5,15	5,89	4,36	4,52	4,21	4,84
Kladno	5,95	5,61	6,30	5,31	5,45	5,16	3,75	3,92	3,57	6,06	6,78	5,31	5,71	5,32	6,11
Kolín	5,80	5,20	6,42	5,40	5,23	5,58	3,30	3,29	3,31	6,92	6,79	7,05	5,53	5,22	5,84
Kutná Hora	5,39	5,01	5,79	4,54	4,58	4,49	2,71	2,72	2,70	5,75	6,40	5,04	4,68	4,15	5,24
Mělník	5,39	4,72	6,08	5,09	4,66	5,54	3,09	2,32	3,91	6,25	6,35	6,14	5,47	4,83	6,13
Mladá Boleslav	2,70	2,29	3,13	2,35	1,91	2,82	1,19	0,96	1,44	2,66	2,18	3,18	2,82	2,28	3,39
Nymburk	5,56	5,24	5,88	5,53	5,86	5,20	3,30	3,48	3,10	6,59	7,65	5,50	6,29	6,14	6,44
Praha-východ	1,82	1,59	2,04	2,10	1,85	2,35	0,85	0,82	0,87	2,88	2,74	3,03	2,38	1,90	2,85
Praha-západ	2,78	2,55	2,99	3,02	3,17	2,86	1,07	1,21	0,92	3,90	4,48	3,31	3,79	3,60	3,97
Příbram	6,25	6,47	6,02	5,88	6,14	5,61	2,85	3,24	2,44	7,74	8,59	6,82	6,39	5,99	6,83
Rakovník	4,60	3,89	5,35	4,26	3,94	4,59	2,22	2,05	2,41	5,17	5,10	5,24	4,88	4,30	5,49

¹⁾ podíl dosažitelných uchazečů o zaměstnání v evidenci úřadu práce v daném věku k 31. 12. 2016 ze všech obyvatel stejného věku k 31. 12. 2015

Podíl nezaměstnaných mezi mladými ve věku 15–29 let se v kraji podle okresů pohyboval od 2,10 % (Praha-východ) po 5,88 % (Příbram). Stejně okresy dosáhly minima a maxima u 25–29letých a zároveň i u všech obyvatel v celém produktivním věku 15–64 let. Nízkého podílu nezaměstnaných mezi mladou generací (mezi 2–3 %) dosahovaly ve Středočeském kraji tři okresy v pásu pod sebou (Mladá Boleslav, Praha-východ, Benešov). Zatímco u ekonomicky aktivních ve věku 20–24 let byla vyšší nezaměstnanost mužů než žen dosažena u osmi z dvanácti okresů kraje (kromě okresů Kolín, Mladá Boleslav, Praha-východ a Rakovník), u 25–29letých byla nezaměstnanost u žen vyšší než u mužů ve všech okresech kraje.

Kartogram 3.5. Nezaměstnané osoby ve věku 25–29 let podle SO ORP a krajů k 31. 12. 2016

