

3. Obyvatelstvo

Kolik lidu bylo sečteno v kraji ke dni sčítání?

V Plzeňském kraji bylo ke dni 26. 3. 2011, což představuje rozhodný okamžik SLDB, sečteno 570 401 obyvatel s obvyklým pobytem, z toho 282 137 mužů (tj. 49,5 %) a 288 264 žen (tj. 50,5 %). Počtem obyvatel se region řadí na deváté nejvyšší místo v ČR, jeho podíl na obyvatelstvu České republiky činil 5,5 %. Nejlidnatějším, pomineme-li okres Plzeň-město (188 045 obyvatel), je okres Klatovy (15 % z celkového počtu obyvatel kraje). Naopak nejméně obyvatel s obvyklým pobytem bylo v okrese Rokycany (8 %). Při pohledu na obyvatelstvo z hlediska velikostních skupin obcí nejméně obyvatel žilo v obcích do 199 obyvatel (3,7 %) a nejvíce, eliminujeme-li město Plzeň, v obcích s počtem obyvatel pohybující se v intervalu 1 až 5 tis. obyvatel (28,4 % z celkového počtu populace). Nejlidnatějším správním obvodem ORP v Plzeňském kraji je ORP Plzeň (více jak jedna třetina z obyvatelstva plzeňského regionu). Větší počet obyvatel byl i ve SO ORP Nýřany (9,3 %) a Klatovy (8,8 %). Nejmenším správním obvodem jsou ORP Blovice, Horažďovice a Nepomuk.

3.1. Věková struktura

Počet obyvatel kraje a jednotlivé věkové skupiny

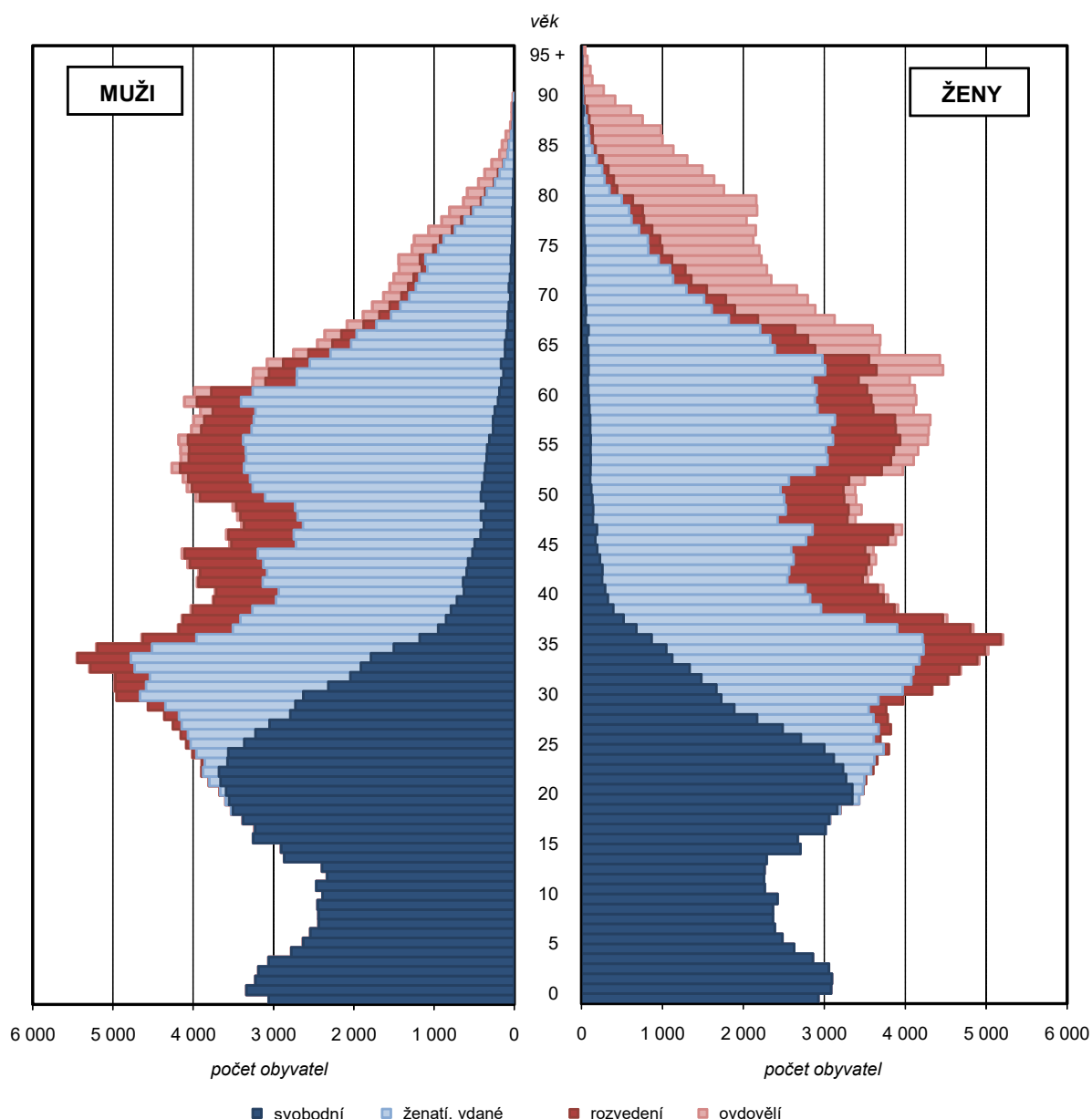
Jedním ze základních kritérií při posuzování struktury obyvatelstva v demografické statistice je **věk**. K 26. 3. 2011 žilo v Plzeňském kraji 13,9 % dětí do 14 let, 69,5 % osob v produktivním věku (15-64 let) a 16,3 % tvořili senioři 65 a více let. Podíl **dětí do 14 let** představuje hodnotu, která je o 0,3 procentního bodu nižší, než je republikový průměr. V meziokresním srovnání nepřesáhl tento podíl okres Plzeň-sever (15,3 %). Počet osob v **produktivním věku** (15-64 let) představoval v Plzeňském kraji 69,5 % obyvatelstva. Nejvyšší podíl byl dosažen v okrese Tachov (72 %). V okresech Klatovy, Plzeň-jih a Rokycany se hodnoty tohoto podílu pohybovaly kolem 69 %, tedy mírně pod krajským průměrem. Značné rozdíly se objevují i v podílu osob v **poproduktivním věku** (65 a více let). Nejnižší podíl v okrese Tachov je o 3,3 procentního bodu nižší než krajský průměr. Krajský podíl s hodnotou 16,3 % překračují okresy Klatovy, Plzeň-město a Rokycany.

Tab. 3.1.1 Obyvatelstvo podle věku a velikostních skupin obcí

	Obyvatelstvo celkem	v tom ve věku (%)								
		0 - 4	5 - 14	15 - 24	25 - 34	35 - 44	45 - 54	55 - 64	65 - 74	75 a více vč. nezjištěno
Kraj celkem	570 401	5,4	8,5	11,7	15,0	15,1	13,1	14,6	9,4	7,1
v tom obce s počtem obyvatel:										
do 199	20 872	5,2	8,5	10,8	13,7	14,1	13,3	16,5	10,1	7,7
200 - 499	48 187	5,3	9,1	11,6	13,6	15,2	13,5	15,3	9,5	6,8
500 - 999	53 381	5,6	9,2	11,5	13,9	15,3	13,3	14,9	9,3	7,0
1 000 - 1 999	63 046	5,6	9,5	12,3	14,1	15,7	13,2	14,8	8,7	6,2
2 000 - 4 999	98 825	5,8	9,3	12,0	14,4	15,6	12,8	14,5	8,9	6,6
5 000 - 9 999	45 064	5,5	8,9	12,3	14,6	15,6	13,4	14,2	9,2	6,3
10 000 - 19 999	48 571	5,1	8,5	12,1	14,2	15,0	13,6	14,9	9,1	7,5
20 000 - 49 999	22 133	5,1	8,5	11,3	13,7	14,9	13,5	15,2	9,9	7,9
50 000 - 99 999										
100 000 a více	170322	5,2	7,2	11,2	17,2	14,7	12,6	14,0	10,1	7,8

Nejpočetnější věkovou skupinou v Plzeňském kraji tvořily osoby ve věku 25 až 34 let (15 %) a 35 až 44 let (15,1 %). Další početnou skupinou byla věková kategorie 55 až 64 let (14,6 %). Naopak nejnižší zastoupení měla skupina 0 až 4 roky (5,4 %), což do jisté míry souvisí s klesajícím trendem porodnosti.

Graf 3.1 Věkové složení obyvatelstva podle pohlaví a rodinného stavu



Z celkového počtu obyvatelstva vyplývá převaha žen

Z celkového počtu obyvatel představují **ženy 50,5 %**. Tímto podílem se řadí Plzeňský kraj v republikovém měřítku na 13. (předposlední) místo před regionem Vysočina. Převahu žen v regionu dokumentuje i relativní ukazatel počtu žen na 1 000 mužů (102,2 %). Věkové složení mužů a žen je odlišné. Chlapců do 14 let bylo o jeden procentní bod více než děvčat stejné věkové kategorie. Mužů v produktivním věku bylo o 4 procentní body více než žen. V poproduktivním věku však bylo naopak žen o 5 procentních bodů více. Převaha mužů v předproduktivním a produktivním věku je logický důsledek převahy rodičů se chlapců a naopak převaha žen v poproduktivním věku dokládá vyšší naděje na dožití.

Postavení Plzeňského kraje v rámci České republiky

V rámci České republiky má Plzeňský kraj hned po Hl. m. Praha druhou nejnižší hodnotu podílu dětí do 14 let, naopak u podílu osob věkové kategorie 65 let a více dosahuje čtvrté nejvyšší místo za kraji Královéhradeckým, Zlínským a Vysočinou. Ve skupině produktivní populace zaujímá region 7. nejvyšší místo. V kategoriích předproduktivní a produktivní populace se pohybuje Plzeňský kraj dosaženými hodnotami pod republikovým průměrem, v kategorii poproduktivní populace převyšuje republikovou hodnotu o 0,5 procentního bodu.

Tab. 3.1.2 Obyvatelstvo podle pohlaví a věku, index stáří a průměrný věk podle velikostních skupin obcí

	Obyvatelstvo celkem	z toho ženy (%)	Počet žen na 1 000 mužů	Z celku podle věku (%)			Index stáří	Průměrný věk	
				0 - 14	15 - 64	65 a více ¹⁾		muži	ženy
Kraj celkem	570 401	50,5	1 022	13,9	69,5	16,6	116,7	40,1	42,7
v tom obce s počtem obyvatel:									
do 199	20 872	49,3	971	13,8	68,5	17,8	127,2	41,6	43,8
200 - 499	48 187	49,2	967	14,4	69,3	16,3	111,3	40,5	42,5
500 - 999	53 381	49,4	975	14,8	68,8	16,3	108,0	40,3	42,2
1 000 - 4 999	161 871	50,2	1 006	15,1	69,7	14,9	98,9	39,3	41,7
5 000 - 19 999	93 635	51,1	1 047	14,0	69,9	15,7	112,3	39,7	42,6
20 000 - 49 999	22 133	52,1	1 090	13,6	68,5	17,9	129,5	40,8	43,9
50 000 a více	170 322	51,3	1 052	12,4	69,6	18,0	141,8	40,5	43,5

¹⁾ vč. nezjištěného věku

Děti v obcích a správních obvodech ORP Plzeňského kraje

sidlo SO ORP s počtem obyvatel

- do 5 000
- 5 000 - 19 999
- 20 000 - 49 999
- 50 000 - 99 999
- 100 000 a více

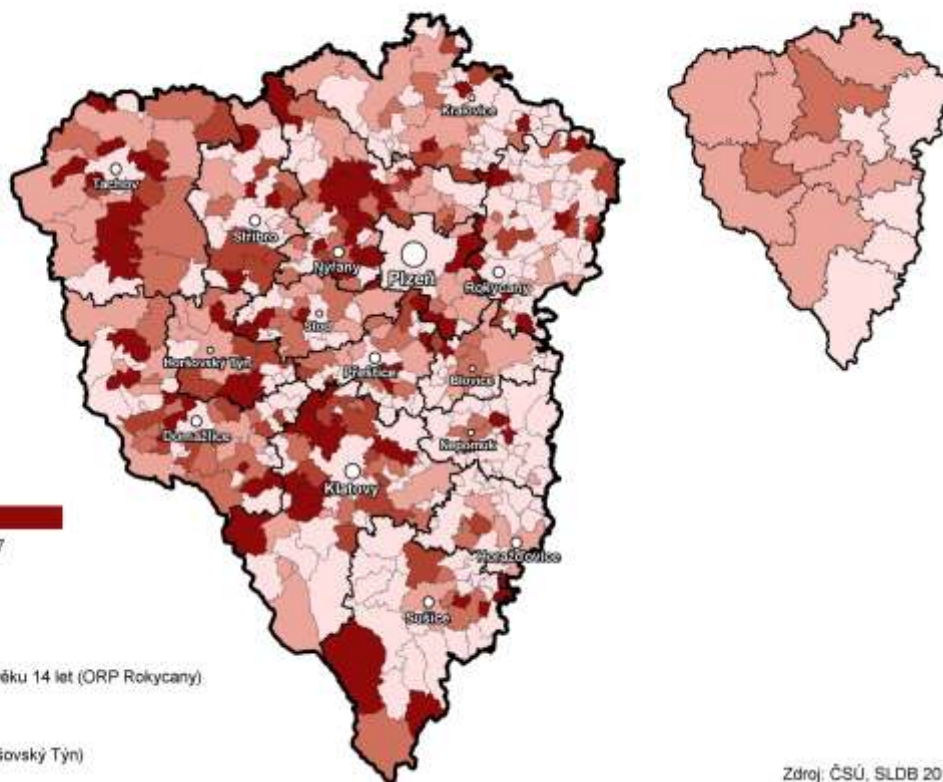
podíl obyvatel ve věku 0-14 let na celkovém počtu obyvatel (%)

14 15 16 17

hodnota kraje = 13,9

minimální hodnota:
obec - obec Čilá bez obyvatel do věku 14 let (ORP Rokycany)
ORP - Plzeň (12,7)

maximální hodnota:
obec - Semněvice (27,2) (ORP Horšovský Týn)
ORP - Horšovský Týn (15,8)



Zdroj: ČSÚ, SLDB 2011

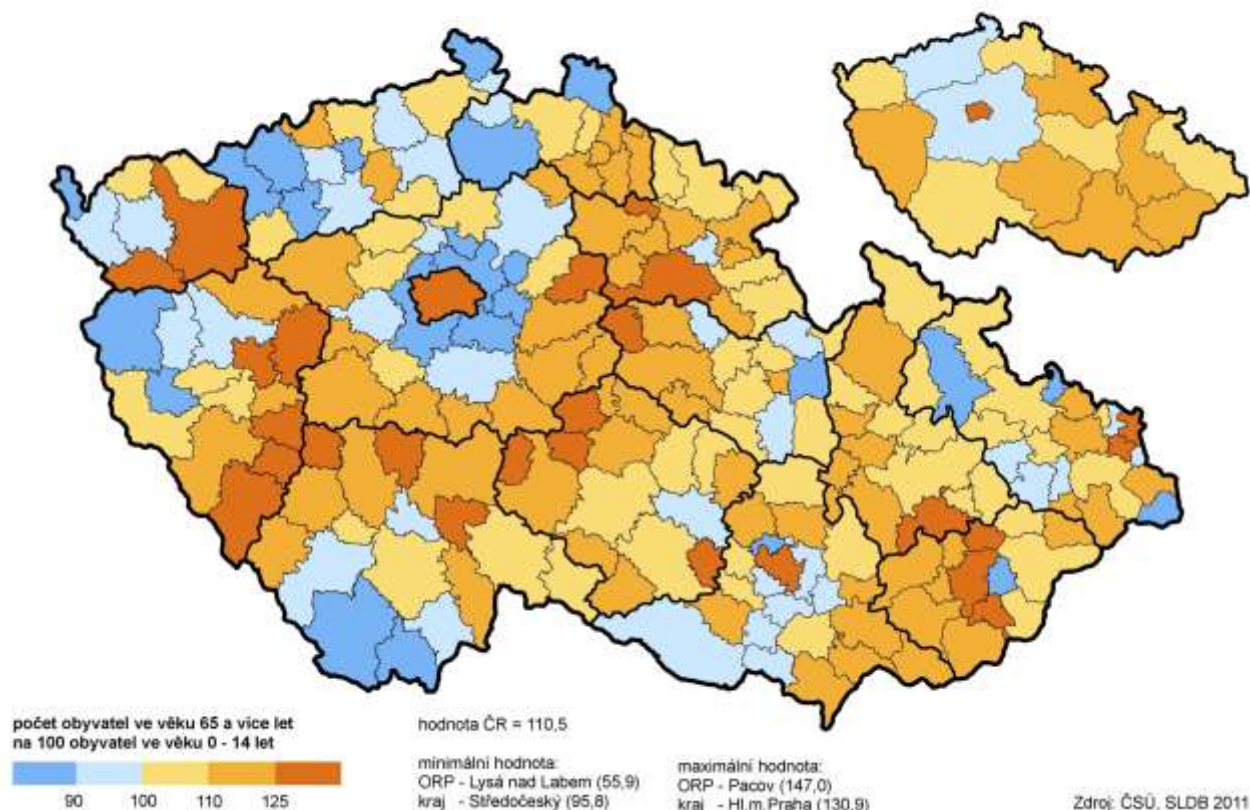
Porovnání věkové struktury populace podle velikostních skupin obcí

Z analytického hlediska je zajímavé **porovnání věkové struktury populace podle velikostních skupin obcí**. V Plzeňském kraji nejvýrazněji převyšoval počet seniorů ve věku 65 let a více podle výsledků sčítání počet dětí do 14 let v menších (Domažlicích, Rokycanech, Sušici a Tachově) a větších (Klatovy a Plzeň) městech regionu. V obcích byl významnější podíl ve velikostní kategorii od 200 do 499 obyvatel a následně do 199 obyvatel. Nejmenší rozdíl těchto dvou kategorií byl vyčíslen v obcích s počtem obyvatel od 2000 do 4999 obyvatel. Ve velikostní kategorii 1 000 až 1 999 dosáhl rozdíl dokonce záporné hodnoty, tzn., že počet dětí do 14 let převyšoval počet seniorů od 65 let. Největší podíl starších obyvatel dosahuje velikostní skupina s počtem do 199 obyvatel, následně i kategorie obcí s 200 až 919 obyvateli a pak města Klatovy a Plzeň. Nejmenší podíl dětí je zastoupen ve větších městech v kategorii 10 000 až 19 999 obyvatel (Domažlice, Rokycany, Sušice a Tachov), Klatovech (22 133 obyv.) a Plzni (170 322 obyv.). Nejvýraznější podíl dětské složky se projevuje ve skupině 1 000 až 4 999 obyvatel.

Obyvatelstvo Plzeňského kraje stárne

Populace Plzeňského kraje patří k nejstarším v České republice. Svědčí o tom dosažený **průměrný věk** 41,4 roky, který dosáhl vyšší hodnoty pouze v kraji Královéhradeckém (41,6) a Zlínském (41,5). Dosažená hodnota se pohybuje o 0,4 procentního bodu výše, než je průměrný věk v České republice. Věkové struktura populace je značně nerovnoměrná. Nejstarší populace žije v okrese Rokycany (42,0 let), Plzeň-město a Klatovy (41,9), naopak nejnižší průměrný věk mají obyvatelé okresu Tachov (39,8). Při hodnocení rozložení věkových skupin ve správních obvodech ORP lze říci, že nejstarší populace žije ve SO ORP Nepomuk a Sušice (42,9 let), naopak nejmladší je ve SO ORP Stříbro. Značná nesourodost obyvatelstva v rámci kraje je patrná z meziokresního srovnání průměrného věku. Okresy Plzeňského kraje s nejvyšším průměrným věkem patří i v rámci České republiky do první desítky nejvyšších průměrných hodnot, stejně tak Tachov jako pátý okres v republikovém hodnocení s nejnižším průměrným věkem. V krajském srovnání má nejvyšší průměrný věk obec Čilá (59,7 let) v okrese Rokycany. Nejmladší obyvatelstvo žije v obci Milíře (33,7 let) v okrese Tachov. Ve větších městech (od 10 000 obyvatel) žije poměrně starší populace, jejíž průměrný věk význačně převyšuje krajský průměr (40,1 let). Podle velikostních skupin obcí dosahují nejvyššího věku **ženy** (43,8 let) v obcích do 199 obyvatel a ve městě Klatovech (43,9 let). U **mužů** tato situace nastává pouze v obcích do 199 obyvatel. Nejmladší mužská část populace žije v obcích od 1 000 do 4 999 obyvatel, obdobně je tomu i u žen.

Index stáří ve správních obvodech ORP a krajích



Základním indikátorem stárnutí populace je index stáří

Relativním ukazatelem, který charakterizuje věkové složení populace a současně základním indikátorem stárnutí populace je **index stáří**. Index stáří je definován jako poměr seniorské složky (65 a více let) na 100 dětí ve věku 0 až 14 let. Podle výsledků SLDB 2011 činila hodnota indexu stáří v Plzeňském kraji 116,7 (v České republice 110,5). Plzeňský kraj svou dosaženou hodnotou indexu stáří zaujímá v republikovém srovnání 2. nejvyšší místo v České republice hned za Zlínským krajem. V meziokresním srovnání nejvyšší hodnotu indexu stáří dosahují okresy Klatovy (120,3), Plzeň-město (137,2) a Rokycany (124,4), tedy okresy, kde žije většina starší populace. Hodnoty pod 100 (tj. převahu dětské složky populace nad seniory) dosahuje pouze okres Tachov (88,3). Ve vybraných městech Plzeňského kraje s počtem obyvatel nad 5 000, eliminujeme-li vliv města Plzně,

výrazně vysokých hodnot dosahují města s vysokým průměrným věkem Klatovy a Sušice (kolem 130). Vyšší hodnoty dosahují ještě města Domažlice (119,3), Horažďovice (119,9) a Kdyně (118,6). Převahu dětí nad seniory, tzn. hodnotu indexu stáří pod hranicí 100, vykazují podle výsledků sčítání města Planá (97,7), Nýřany (95,9), Dobřany (95,4) a Nýrsko (90,7).

Tab. 3.1.3 Obyvatelstvo podle pohlaví, hlavních věkových skupin a velikostních skupin obcí

	Muži	v tom podle věku (%)			Ženy	v tom podle věku (%)		
		0 - 14	15 - 64	65 a více vč. nezjištěno		0 - 14	15 - 64	65 a více vč. nezjištěno
Kraj celkem	282 137	14,4	71,5	14,0	288 264	13,4	67,5	19,0
v tom obce s počtem obyvatel:								
do 199	10 588	13,5	71,3	15,2	10 284	14,0	65,5	20,5
200 - 499	24 497	14,6	71,5	13,9	23 690	14,3	67,0	18,7
500 - 999	27 022	15,0	70,9	14,1	26 359	14,6	66,8	18,6
1 000 - 4 999	80 678	15,7	71,4	12,9	81 193	14,5	68,0	17,5
5 000 - 19 999	45 743	14,7	71,9	13,3	47 892	13,3	68,0	18,7
20 000 - 49 999	10 592	14,4	70,4	15,2	11 541	12,9	66,8	20,3
50 000 a více	83 017	13,0	71,8	15,2	87 305	11,9	67,6	20,5

Trendy u mužské a ženské složky populace v závislosti na velikostních skupinách obcí

Hodnotíme-li počet obyvatel ve velikostních skupinách obcí je zřejmé, že počet **mužů** až do velikostní kategorie obcí do 5 000 roste a pak klesá. U **žen** je tento trend opačný. Podíl obyvatel v produktivním věku přesahuje u mužské části populace 70 % ve všech velikostních skupinách. U žen se část populace v produktivním věku pohybuje v intervalu 65,5 až 68,3 %. Z výsledků SLDB 2011 je zřejmý fakt, že podíl poproduktivní složky ženské populace převyšuje hodnotu stejného ukazatele u mužů.

Klesající podíl dětské složky obyvatelstva se projevuje v obcích nad 5 000 obyvatel

V závislosti na velikostní skupině obce má podíl dětské složky jak u mužů, tak i u žen klesající tendenci v kategorii obcí nad 5 000 obyvatel. Podíl dětí do 14 let se mezi správními obvody ORP pohyboval v rozmezí 12 až 16 %. Nejnižší se vyskytoval ve správním obvodu ORP Plzeň (12,7 %), nejvyššího podílu dosáhl správní obvod ORP Horšovský Týn (15,8 %). Krajského podílu, který činil 13,9 %, nedosáhly mimo již zmiňovaného ORP Plzeň další tři obvody a to Sušice, Nepomuk a Rokycany. Ve správním obvodu ORP Horažďovice byla hodnota podílu dětské složky populace totožná s krajským průměrem. Zbývajících devět SO ORP krajský podíl překročilo. V obci Čilá v okrese Rokycany nebyl při sčítání nalezen ani jeden obyvatel ve věku do 14 let. Další nejnižší podíl dětské složky populace vykazuje obec Dolní Hradiště v okrese Plzeň-sever, kde bylo při SLDB 2011 sečten pouze jeden obyvatel ve věku do 14 let. Maximální podíl v obecní porovnání byl nalezen u obce Semněvice v okrese Domažlice a to 27,2 %.

3.2. Rodinný stav

Rodinný stav obyvatelstva je jedním z rozhodujících momentů populačního vývoje. Ve srovnání rodinného stavu u mužů a žen jsou v některých případech značné rozdíly

Složení obyvatelstva podle rodinného stavu závisí zejména na intenzitě vstupu do manželství a na výši rozvodovosti. Od devadesátých let minulého století dochází v celé České republice ke zvyšování podílu svobodných a rozvedených osob na úkor sňatků, což významně oslabuje status rodiny a její úlohy ve společnosti. Tento trend se projevuje i v Plzeňském kraji.

Podle výsledků sčítání 2011 bylo v Plzeňském kraji 490 932 osob ve věku 15 a více let. Téměř třetinu tvořili lidé svobodní, polovinu (50 %) lidé žijící v manželství, cca 12 % lidé rozvedeni a 8,6 % ovdovělí. Ve srovnání mužů se ženami byly značné rozdíly. Zatímco svobodných mužů bylo více jak 40 %, svobodných žen o 10 procentních bodů méně, tedy necelá jedna třetina. Podíl ženatých mužů (43,8 %) byl nepatrně vyšší než podíl vdaných žen (42,5 %). V případech rozvedených a ovdovělých naopak převažovaly ženy, u ovdovělých pak velmi výrazně (o 9,5 procentních bodů). Tento jev je projevem vyšší úmrtnosti mužů v ranějším věku a dosažení vyššího průměrného věku žen a jeho dožití.

Tab. 3.2.1 Obyvatelstvo ve věku 15 a více let podle pohlaví, rodinného stavu a věku

	Muži	z toho podle rodinného stavu (%)				Ženy	z toho podle rodinného stavu (%)			
		svobodní	ženatí	rozvedení	ovdovělí		svobodné	vdané	rozvedené	ovdovělé
Celkem	240 654	34,4	51,2	11,0	3,1	248 718	23,6	49,1	13,0	14,1
z toho ve věku:										
15 - 19	15 645	99,9	0,1	0,0	0,0	14 675	99,6	0,4	0,0	0,0
20 - 24	18 499	97,3	2,5	0,2	0,0	17 720	92,0	7,2	0,5	0,0
25 - 29	20 406	82,2	16,1	1,7	0,0	18 905	64,8	31,3	3,6	0,1
30 - 34	23 845	52,5	41,1	6,3	0,1	22 488	32,6	56,3	10,6	0,3
35 - 39	24 788	29,6	57,1	13,1	0,2	23 530	14,9	65,0	19,2	0,8
40 - 49	38 889	16,0	62,6	20,8	0,5	36 617	6,0	66,3	25,1	2,5
50 - 59	39 281	9,4	69,9	18,9	1,8	39 524	2,8	69,8	19,7	7,6
60 - 69	34 816	5,4	77,1	12,7	4,9	38 197	2,0	63,4	13,4	21,1
70 a více let	23 868	3,4	71,0	5,6	20,0	37 062	1,8	29,4	7,1	61,5

Rodinný stav v závislosti na věkové skupině je u mužů a žen značně odlišný

Jak ukázaly výsledky SLDB 2011, bylo ve skupině 15 až 19letých téměř 100 % svobodných, a to jak u mužů, tak i žen. Již v této věkové skupině připadá na 1 000 mužů 0,6 ženatých mužů, zatímco v téže věkové skupině z 1 000 žen je jich 3,7 vdaných. Tyto rozdíly se začínají vyrovnávat v podstatě až ve věkové skupině 40 až 44 let. Ve skupině 20 až 24letých bylo již 7,2 % žen vdaných a 2,5 % mužů ženatých. Většina osob tohoto věku zůstává svobodnými. Nejvýrazněji se mění poměr rodinného stavu ve věkové kategorii 25 až 34 let. Ve skupině 25 až 29 let je téměř jedna třetina žen vdaná, ale současně i 3,6 % žen rozvedených, svobodných zůstává 64,8 %. Podíl ženatých mužů sice vzrostl na 16 %, ale přesto více než tři čtvrtiny mužů si zachovává svoji svobodu. Z 30 až 34letých žen bylo 56,3 % vdaných a již 10,6 % rozvedených, téměř jedna třetina zůstává svobodná. V tomto věku stoupá podíl mužů žijících v manželství na 41 %, svobodných však zůstává více jak polovina mužů. S přibývajícím věkem dochází u žen k mírnému nárůstu podílu vdaných, ale i rozvedených. Podíl svobodných žen se neustále snižoval a od věku 60 let výrazně rostl i počet žen ovdovělých (ve věku po sedmdesátce na 61,5 %). U mužů jsou věkové hranice posunuty. Podíly ženatých mužů se s přibývajícím věkem zvyšují a současně se snižuje podíl svobodných. Ve věkovém intervalu od 40 do 59 let výrazně stoupá počet rozvedených mužů. Od věku 70 a více dochází k výraznému nárůstu podílu ovdovělých mužů (20 %).

Vývoj společnosti a jeho dopad na demografické chování jedinců

Vývoj celé společnosti v minulých létech se projevuje i v demografickém chování jedinců, došlo k velmi výrazným změnám ve struktuře obyvatelstva podle rodinného stavu i věku. Řada dnešních mladých lidí vyznává jiné hodnoty než manželství a rodinný život, orientuje se více na vzdělání, podnikání, budování kariery a v neposlední řadě i cestování. Vzhledem k obtížné dostupnosti odpovídajícího bydlení zejména z ekonomických důvodů dochází k oddalování založení rodiny do pozdějších let respektive k volnému svazku partnerů.

Podíly jednotlivých typů rodinných vztahů odpovídají průměru

V rámci celorepublikového srovnání se Plzeňský kraj v jednotlivých kategoriích rodinného stavu umísťuje na prostředních místech mezi kraji. Jiná situace nastává u podílu svobodných osob, kde zaujímá druhé nejnižší místo.

Nový fenomén současnosti tzv. „single“

V současné době se v soužití lidí ve společnosti objevuje nový fenomén tzv. „single“. Jedná se o označení ekonomicky nezávislého, svobodného jedince, většinou mladé a úspěšné, kteří si život o samotě sami zvolili. Jsou sami, ale nejsou osamělí.

Dalším fenoménem patřícím do struktury rodinných vztahů je registrované partnerství

Vedle klasického postavení osob z hlediska rodinného stavu je nutné zmínit uzákoněný druh partnerského soužití tzv. registrované partnerství. Podle zákona č. 115/2006 Sb. o registrovaném partnerství ve znění pozdějších předpisů je toto partnerství definováno jako trvalé společenství dvou osob stejného pohlaví, které musí podle §4 odst. 4 písm. a) tohoto zákona dosáhnout věku 18 let. Všechna práva a povinnosti, spojené s tímto partnerstvím stanovuje výše citovaný zákon.

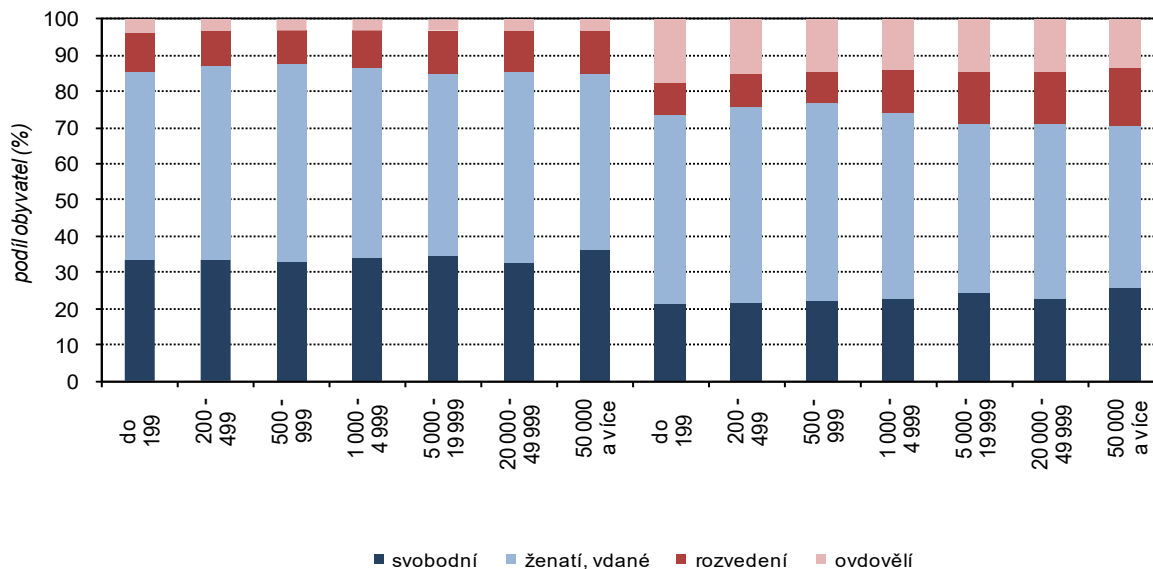
V Plzeňském kraji žijí v registrovaném partnerství mladší ročníky, středoškolsky

Podle výsledků sčítání 2011 bylo v Plzeňském kraji sečteno 53 stávajících registrovaných partnerství u mužů a 30 u žen. V tomto partnerství žily zejména mladší ročníky (nejčastěji 30 až 39 let). Podle nejvyššího ukončeného vzdělání se jednalo o středoškolsky vzdělané jedince ať už s maturitou či bez ní. Ve většině případů se jednalo o ekonomicky aktivní osoby (zaměstnané) s postavením

vzdělaných
a ekonomicky
aktivních osob

zaměstnanců, a to jak u mužů, tak i u žen. Registrovaná partnerství uzavřely z více jak tří čtvrtin osoby se státním občanstvím ČR u obou pohlaví. Podle již zmiňovaného zákona §14 písm. b) lze partnerství zrušit rozhodnutím soudu. Z výsledků SLDB 2011 je patrné, že ke zrušení došlo u mužů v 8 případech, u žen ve 2.

Graf 3.2 Obyvatelstvo ve věku 15 a více let podle pohlaví, rodinného stavu a velikostních skupin obcí (ze zjištěných hodnot)



3.3. Plodnost žen

Většina žen je matkami dvou dětí

Podle výsledků sčítání SLDB 2011 v Plzeňském kraji žilo 249 531 žen ve věku 15 a více let. Současně se některé z těchto žen v průběhu dosavadního života narodilo 376 115 dětí. Na 1 000 žen tedy připadlo 1 569 dětí a na 1 000 matek 1 989 dětí. Většina žen byla matkami dvou dětí (43 %). Podíl matek s jedním dítětem činil 19 %, se třemi dětmi 10,8 % a žen se čtyřmi a více necelá 4 %. Bezdětné ženy tvořily 20,3 % z celkového počtu 15 a starších žen.

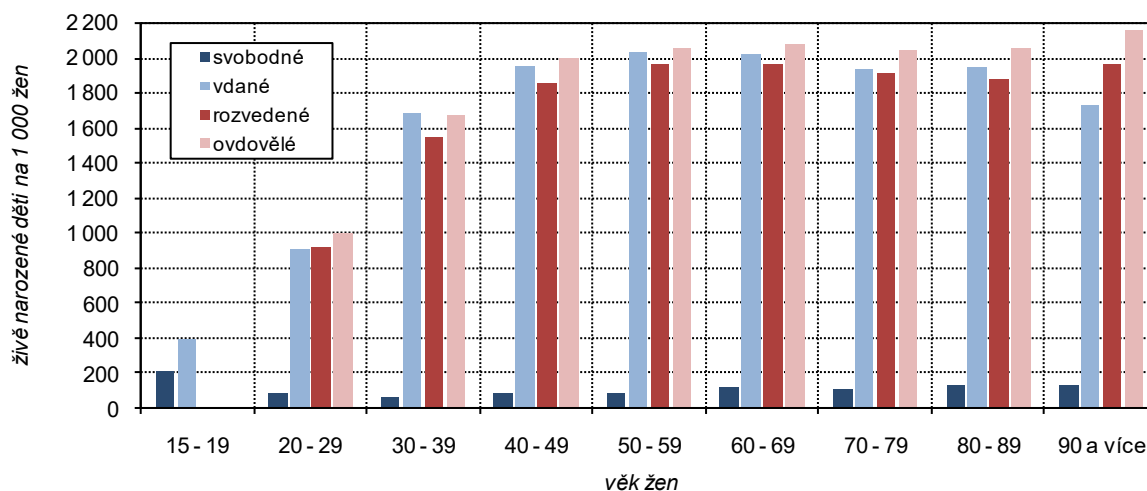
V jakém věku se stávají ženy matkami?

Mladé ženy ve věku 15 až 19 let byly podle zjištěných výsledků velmi zřídka matkami. Ani následující věková kategorie 20 až 24 let neukazuje na podstatné zvýšení na rozdíl od minulých let, kdy ženy ve věku 24 až 29 let patřily k nejplodnějším. Přesto nelze tyto skupiny žen zvlášť objektivně hodnotit, neboť (zvláště ve věkové skupině 15-19 let se projevuje vysoký podíl žen s nezjištěným počtem dětí (13,5 %). Ve věkové skupině 25 až 29 let už byla téměř polovina žen matkou, z toho více jak čtvrtina s jedním dítětem, více jak jedna desetina měla děti dvě. Mírně nadpolovinou se pohyboval podíl bezdětných žen. Téměř jedna čtvrtina žen ve věku 30 až 34 let neměla ještě žádné dítě. Podíl žen s dvěma dětmi vzrostl na více jak jednu třetinu. Matkou s jedním dítětem u žen této věkové kategorie bylo 31,8 % žen. V další věkové skupině již vzrostl podíl matek se dvěma dětmi na více jak polovinu, jedno dítě měla jedna čtvrtina žen, tři děti a více mělo 12 % žen. Bezdětné ženy tvořily jednu desetinu z celkového počtu žen této věkové kategorie. U žen nad 40 let lze pozorovat mírný nárůst podílu žen s dvěma a třemi dětmi, kompenzovaný poklesem u žen bezdětných

Tab. 3.3.1 Ženy ve věku 15 a více let podle počtu živě narozených dětí a věku

	Ženy ve věku 15 a více let	v tom s počtem všech živě narozených dětí (%)						Počet živě narozených dětí na 1 000 žen
		0	1	2	3	4 a více	nezjištěno	
Celkem	249 531	20,3	19,0	43,0	10,8	2,9	3,9	1 569
z toho ve věku:								
15 - 19	14 675	78,6	1,4	0,2	-	0,0	19,9	23
20 - 24	17 720	78,5	10,7	2,3	0,3	0,0	8,2	178
25 - 29	18 905	55,2	25,2	11,3	1,4	0,4	6,5	575
30 - 34	22 488	22,7	31,8	36,0	4,9	1,0	3,7	1 277
35 - 39	23 530	9,3	24,9	51,3	9,9	2,2	2,5	1 711
40 - 44	18 292	6,5	21,5	54,4	12,3	3,3	2,0	1 859
45 - 49	18 325	5,4	18,7	56,8	13,7	3,6	1,8	1 929
50 - 59	39 524	4,6	15,0	59,2	16,0	3,7	1,5	2 010
60 - 69	38 197	4,1	16,9	57,7	16,1	4,0	1,1	2 011
70 a více let	37 062	4,9	21,2	50,4	16,1	5,9	1,4	2 005

Graf 3.3 Počet dětí na 1 000 žen podle rodinného stavu a věku žen



Jaká je vzájemná souvislost mezi ženou matkou a vzděláním?

Největší zastoupení ve vzdělanostní struktuře podle výsledků SLDB2011 u žen 15 letých a starších měly ženy se středním (s maturitou) a vyšším odborným vzděláním (85 763 žen), o něco méně (71 755 žen) bylo žen se středním vzděláním (bez maturity) vč. vyučených. Téměř jedna čtvrtina žen měla pouze základní vzdělání vč. neukončeného a nejméně bylo vysokoškolsky vzdělaných (24 170). Zajímavé je porovnání žen podle vzdělání a počtu dětí. Nejčastěji jsou matkami ženy se středním vzděláním (bez maturity), pouze 10,5 % těchto žen nemá žádné dítě a také více jak jedna polovina (51,8 %) je matkou dvou dětí. Je mezi nimi i více žen s třemi a více dětmi než u žen se středním vzděláním s maturitou, vyšším odborným a vysokoškolským vzděláním. Nejmenší podíl matek s jedním nebo dvěma dětmi je u matek bez vzdělání a s nezjištěným vzděláním, naopak větší podíl žen je v kategorii s třemi a více dětmi. Opačné chování lze sledovat u žen se středním vzděláním s maturitou, vyšším odborným a vysokoškolským vzděláním. Tyto ženy jsou nejčastěji matkami jednoho a dvou dětí. Nejmenší podíl mají ve skupině žen se čtyřmi a více dětmi vysokoškolačky (necelé 1 %).

Jak souvisí dosažené vzdělání s mateřstvím?

Z výsledků sčítání 2011 dále vyplynulo, že ženy se základním vzděláním včetně neukončeného, bez vzdělání a středním vzděláním bez maturity mají děti v dřívějším věku než ostatní ženy. Mezi ženami se základním vzděláním vč. neukončeného a bez vzdělání mělo ve věku 15 až 24 let 21 % žen děti, ve věku 25 až 29 bylo matkou již 72,1 % žen. Z 15 až 24letých žen se středním vzděláním bez maturity vč. vyučených mělo alespoň jedno dítě 18,1 % žen této věkové skupiny a 3,2 % dětí dvě. Ve věku 25 až 29 let bylo 40 % žen bezdětných. Ženy se středním vzděláním s maturitou, s vyšším odborným vzděláním se založením rodiny tak nepospíchají.

Z 15 až 24letých žen mělo děti pouze 10,5 %, z 25 až 29letých bylo matkou 40 % žen a ve věku 30 až 34 let bylo 23,4 % bezdětných. Nejdéle odkládají narození dítěte ženy s vysokoškolským vzděláním. Do věku 30 let byla matkou pouze 14,9 % žen této věkové kategorie. Ostatních 85,1 % zůstalo bezdětných. Ve věku 30 až 34 let zůstává bezdětnými 36,4 % žen a zbylých 63,3 % má děti, nejčastěji jedno až dvě.

Tab. 3.3.2 Ženy ve věku 15 a více let podle počtu živě narozených dětí a nejvyššího ukončeného vzdělání

	Ženy ve věku 15 a více let	v tom s počtem všech živě narozených dětí (%)						Počet živě narozených dětí na 1 000 žen
		0	1	2	3	4 a více	nezjištěno	
Celkem	249 531	20,3	19,0	43,0	10,8	2,9	3,9	1 569
v tom vzdělání:								
základní vzdělání vč. neukončeného	55 641	23,3	13,3	36,3	15,7	6,8	4,7	1 722
střední vzdělání vč. vyučení (bez maturity)	71 755	10,5	20,1	51,8	13,6	2,7	1,4	1 785
s maturitou a vyšší odborné vč. nástavbového	85 763	23,7	21,7	44,8	7,4	1,0	1,4	1 397
vysokoškolské	24 170	32,3	22,1	38,3	5,8	0,7	0,8	1 200
bez vzdělání	1 070	22,2	11,4	21,9	14,4	18,3	11,8	2 243
nezjištěno	11 132	15,8	14,3	18,6	5,8	3,2	42,3	1 460

Tab. 3.3.3 Ženy ve věku 15 a více let podle počtu živě narozených dětí, náboženské víry a věku

	Ženy ve věku 15 a více let	v tom s počtem všech živě narozených dětí (%)						Počet živě narozených dětí na 1 000 žen
		0	1	2	3	4 a více	nezjištěno	
Věřící								
Celkem	45 020	16,7	19,2	45,5	13,4	3,9	1,4	1 701
z toho ve věku:								
15 - 29	5 845	74,9	13,6	5,5	0,7	0,1	5,2	287
30 - 49	10 888	14,6	24,2	45,1	11,8	3,2	1,0	1 661
50 a více let	28 223	5,4	18,5	53,9	16,6	4,9	0,7	1 996
Bez náboženské víry								
Celkem	90 435	24,6	19,3	42,8	9,4	2,1	1,9	1 449
z toho ve věku:								
15 - 29	22 303	77,1	12,2	4,6	0,4	0,1	5,6	244
30 - 49	34 532	10,7	25,5	52,0	9,4	1,7	0,6	1 665
50 a více let	33 420	3,8	17,8	58,8	15,4	3,7	0,5	1 991

Věřících matek alespoň s jedním dítětem bylo více než matek bez vyznání

V roce 2011 se 45 020 žen ve věku 15 a více let hlásilo k víře, 90 435 žen bylo bez vyznání a 114 064 svůj postoj k náboženskému vyznání neuvodlo. Mezi ženami věřícími a ženami bez vyznání vyplývá z výsledků sčítání poměrně vysoký rozdíl v podílu živě narozených dětí. Zatímco 81,9 % věřících žen bylo matkou alespoň jednoho dítěte, u žen bez vyznání to bylo cca o 8 procentních bodů méně. Nejčastěji byly ženy v obou skupinách matkami dvou dětí (ve skupině věřících 45,5 % žen, ve skupině bez víry 48,8 %). Mezi věřícími ženami bylo 17,3 % matek se třemi a více dětmi, na rozdíl od nevěřících, kde podíl dosáhl pouze 11,5 % žen.

Více žen s dětmi se vyskytuje mezi věřícími

Zajímavé je srovnání žen věřících a bez víry podle věkové struktury. Nejnižší podíl žen na celkovém počtu věřících žen zaujímají ženy věkové kategorie 15 až 29 let (13 %). Tento podíl je výrazně nižší než u žen bez vyznání (24,7 %). I když je celkový podíl bezdětných žen vyšší u žen bez vyznání než věřících, v jednotlivých věkových kategoriích je situace odlišná. Nejvyšší rozdíl mezi podílem bezdětných žen věřících a bez víry je ve věkové kategorii 30 až 34 let (5,5 procentních bodů ve prospěch

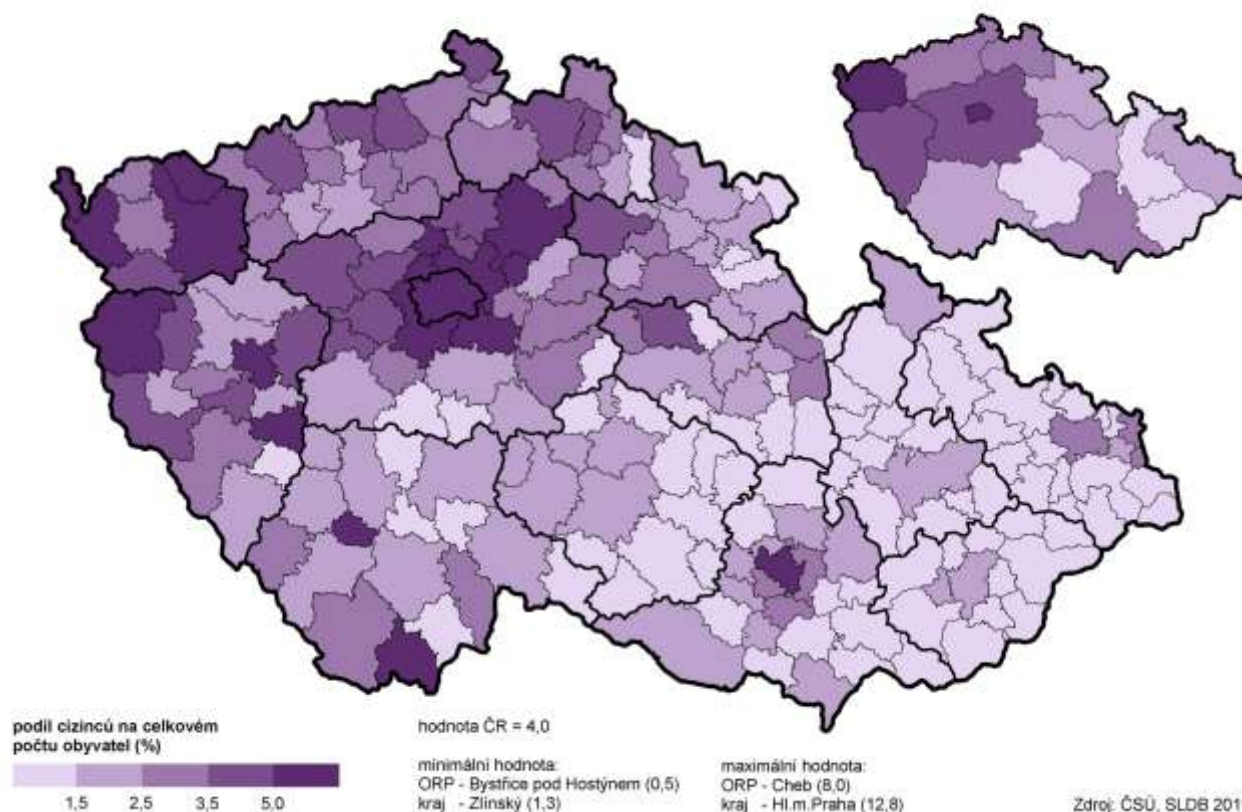
věřících žen). Vzhledem k vysokému podílu věřících žen ve věku 50 a více let (62,7 %) a vysokému podílu matek mezi nimi (93,9 %) lze konstatovat, že větší podíl žen s dětmi se vyskytuje mezi věřícími než mezi ženami bez víry. Z celkového počtu věřících žen ve věku 15 a více let hlásících se k církvi jsou téměř tři čtvrtiny vyznání římskokatolického. Závěrem je nutno podotknout, že výsledky zde prezentované sice vycházejí se zjištění ze SLDB 2011, avšak v případě zjišťování náboženského vyznání odpovědělo pouze 54,3 % žen z celkového počtu žen ve věku 15 a více let.

3.4. Cizinci, státní občanství

Mezi cizinci vedou osoby se státním občanstvím Slovenska, Ukrajiny a Vietnamu

Z celkového počtu obyvatel žilo podle výsledků SLDB 2011 na území Plzeňského kraje 539 425 osob se státním občanstvím ČR tj. 94,6 %. Další početnější skupinu - kromě osob se státním občanstvím ČR - tvořily osoby se státním občanstvím Slovenska a Ukrajiny (1,1 %) a Vietnamu (0,9 %). Z hlediska pohlaví se u jiných státních občanství než českého jednalo o převahu mužů nad ženami, a to v některých případech o značnou. Za všechny jmenujme státní občanství Itálie (92,8 % mužů), Německo (87,4 % mužů) a Rakousko (77,9 % mužů). Podle věkových skupin je nejčastěji zastoupena věková kategorie 20 až 49 let.

Cizinci ve správních obvodech ORP a krajích



Státní občanství v Plzeňském kraji a ČR

Ve srovnání s celorepublikovým podílem u jednotlivých skupin osob s rozdílným státním občanstvím je v kraji více obyvatel se slovenským a německým státním občanstvím (o 0,3 procentního bodu) a s vietnamským (o 0,4 procentního bodu). Podíl osob se státním občanstvím Ukrajiny je totožný s podílem celorepublikovým (1,1 %). V mezikrajském srovnání má Plzeňský kraj třetí nejvyšší podíl cizinců na počtu obyvatel, za Hl. m. Prahou a Karlovarským krajem. Svoji hodnotou 4,5 % přesahuje republikový průměr (4,0 %) o 0,5 procentního bodu.

Kde žijí cizinci v Plzeňském kraji?

Cizinci představovali v Plzeňském kraji 25 558 osob, tj. 4,5 % z celkového počtu obyvatelstva v regionu. Z celkového počtu cizinců bylo 45,3 % ze zemí EU, z evropských zemí mimo EU 30,7 % a ze zemí Asie 22,9 %. Převážná část cizinců žila v obcích od 1 tis. obyvatel, kam také patří většina měst Plzeňského kraje. Největší počet cizinců byl soustředěn do krajského města Plzně (48,3 %). Z celkového počtu cizinců, a to zejména občanů Ukrajiny a Ruska, z nichž žila v Plzni více jak jedna polovina.

Tab. 3.4.1 Obyvatelstvo podle pohlaví, věku a státního občanství

	Celkem	v tom (%)		v tom věková skupina (%)		
		muži	ženy	0 - 14	15 - 64	65 a více vč. nezjištěno
Obyvatelstvo	570 401	49,5	50,5	13,9	69,5	16,6
z toho podle státního občanství:						
Česká republika	539 425	48,9	51,1	14,2	68,5	17,3
jiné země EU	11 575	63,1	36,9	4,8	90,9	4,4
z toho:						
Bulharsko	623	63,6	36,4	2,7	93,3	4,0
Itálie	83	92,8	7,2	0,0	84,3	14,5
Německo	2 490	87,4	12,6	1,1	87,7	11,2
Nizozemsko	130	66,9	33,1	3,8	85,4	10,8
Polsko	790	52,4	47,6	3,3	94,1	2,7
Rakousko	68	77,9	22,1	1,5	79,4	19,1
Rumunsko	790	65,6	34,4	8,9	87,2	3,9
Slovensko	6 202	53,2	46,8	6,3	92,4	1,4
Spojené království	98	80,6	19,4	5,1	79,6	15,3
evropské země mimo EU	7 860	54,5	45,5	7,2	91,6	1,3
z toho:						
Bělorusko	234	44,4	55,6	9,8	89,7	0,4
Moldavská republika	614	64,2	35,8	6,0	93,6	0,3
Rusko	273	44,0	56,0	8,8	84,6	6,6
Ukrajina	6 517	53,6	46,4	7,1	91,9	1,0
země Afriky	81	77,8	22,2	2,5	97,5	0,0
země Severní Ameriky	118	57,6	42,4	3,4	78,0	18,6
z toho:						
Spojené státy	95	62,1	37,9	4,2	75,8	20,0
Kanada	23	39,1	60,9	0,0	87,0	13,0
země Asie	5 864	59,5	40,5	13,7	84,9	1,4
z toho:						
Japonsko	115	61,7	38,3	10,4	87,8	1,7
Mongolsko	214	38,3	61,7	11,2	87,4	1,4
Vietnam	5 006	60,2	39,8	14,5	84,3	1,3
dvojjí občanství	1 026	49,7	50,3	34,5	46,5	19,0
z toho:						
ČR a SR	270	48,1	51,9	23,0	58,9	18,1
bez státního občanství	78	52,6	47,4	37,2	56,4	6,4
nezjištěno	4 314	56,6	43,4	11,7	78,2	10,1

*Cizinci
z regionálního
pohledu*

Nejvyšší podíl cizinců eviduje SO ORP Plzeň-město, podíl na krajském úhrnu činil 50 %. Vyšší podíl byl zaznamenán ještě v SO ORP Tachov (8,4 %), Rokycany, Domažlice a Klatovy (cca 6 %). V okrese Plzeň-město žilo 62,5 % cizinců z Ukrajiny, zbytek byl rovnoměrně rozložen v ostatních okresech Plzeňského kraje. V případě občanů Vietnamu připadlo na okres Plzeň-město 41,5 %. V příhraničních okresech, kde je silná vietnamská komunita, dosáhl podíl v Tachově 22,9 % a v Domažlicích 15,8 %. Občanů ze Slovenské republiky žilo v okrese Plzeň-město 53,6 %. Zbytek cizinců ze Slovenské republiky byl téměř rovnoměrně rozptýlen v okresech Plzeňského kraje.

*Státní občanství
versus dvojjí
občanství*

Od rozpadu federace v roce 1993 a platnosti zákona o státním občanství lze uplatňovat **dvojjí občanství** pouze v případech, že se jedná o děti, jejichž rodiče mají občanství dvou různých států, pokud druhý stát dvojjí občanství umožňuje, nebo se jedná o občana ČR, který uzavřel manželství s cizincem a manželství trvá. V jednání je nová legislativní úprava (návrh zákona o státním občanství), která by podstatně zjednodušila veškerá řízení kolem udělování státního občanství. Návrh připravovaného zákona by měl účinnost od 1. 1. 2014. V Plzeňském kraji bylo k 26. 3. 2011 sečteno 1 026 osob s dvojjím občanstvím, více jak čtvrtina (26,3 %) byla kombinace občanství ČR se státním občanstvím Slovenské republiky.

3.5. Národnost, mateřský jazyk

Početnější menšiny v Plzeňském kraji jsou slovenská, ukrajinská a vietnamská

Národností se podle metodiky SLDB 2011 rozumí příslušnost k národu, národnostní nebo etnické menšině. Na rozdíl od státního občanství není vázána příslušností k určitému státu. Vývoj národnostního složení obyvatel do jisté míry kopíruje historii našeho státu. Mezníkem byla 2. světová válka. Před ní byly na území Plzeňského kraje zjištěny dvě převažující národnosti – česká a německá. Po 2. světové válce v důsledku poválečného vysídlení německých občanů, podíl této národnosti prudce klesl. Do popředí se dostává národnost slovenská, jejíž podíl narůstal až do rozpadu ČSFR. Po vytvoření dvou samostatných republik došlo k poklesu počtu obyvatel se slovenskou národností. Nejpočetnější národnostní skupinou byla podle výsledků SLDB 2011 národnost česká. Přihlásilo se k ní 70,1 % respondentů. Další výraznější zastoupení měla národnost slovenská (1,3 %), ukrajinská (0,6 %) a vietnamská (0,5 %).

Tab. 3.5.1 Obyvatelstvo podle pohlaví, věku a národnosti

	Celkem	v tom (%)		v tom věková skupina (%)		
		muži	ženy	0 - 14	15 - 64	65 a více vč. nezjištěno
Obyvatelstvo	570 401	49,5	50,5	13,9	69,5	16,6
v tom:						
osoby hlásící se k jedné národnosti	419 711	48,5	51,5	13,2	68,7	18,1
z toho národnost:						
česká	399 897	48,2	51,8	13,5	68,1	18,4
moravská	507	58,8	41,2	2,8	76,3	20,9
slovenská	7 982	51,6	48,4	4,2	77,5	18,3
polská	511	47,2	52,8	4,1	90,0	5,9
německá	1 096	52,9	47,1	3,0	55,0	42,0
romská	216	57,4	42,6	15,7	80,1	4,2
běloruská	108	37,0	63,0	13,0	86,1	0,9
bulharská	344	61,0	39,0	3,5	88,7	7,8
maďarská	430	58,6	41,4	3,0	71,4	25,6
moldavská	292	57,9	42,1	8,9	90,8	0,3
rumunská	336	65,5	34,5	7,7	88,1	4,2
ruská	297	34,7	65,3	4,0	82,2	13,8
ukrajinská	3 460	48,3	51,7	8,2	90,2	1,6
vietnamská	2 676	56,5	43,5	17,0	81,7	1,3
osoby hlásící se ke dvěma národnostem	2 194	51,8	48,2	21,6	59,7	18,8
národnost neuvedena	148 496	52,2	47,8	15,8	72,0	12,2

Věková struktura nejčetnějších výskytů národnostních skupin

Větší podíl příslušníků ukrajinské a vietnamské národnosti souvisí s migrací za pracovními příležitostmi. Z celkového počtu obyvatel s vietnamskou národností bylo více jak 70 % ve věku 20 až 49 let, u Ukrajinců (86,7 %) až do 59 let a u Slováků 88,2 % až do 59 let. Ze všech národností, žijících na území Plzeňského kraje měli nejvyšší podíl dětí do 14 let Vietnamci (16,9 %). V ostatních národnostních menšinách připadala většina osob do středních a vyšších věkových kategorií. Téměř 70 % obyvatel, hlásících se k romské národnosti bylo ve věku 20 až 59 let. Z hlediska pohlaví se u většiny národnostní projevovala převaha mužů nad ženami, pouze v případech národnosti polské, běloruské, ruské a ukrajinské tomu bylo naopak.

Jak si stojí Plzeňský kraj v regionálním srovnání a ČR?

Z porovnání správních obvodů ORP je patrné, že nejvyšší podíl obyvatel české národnosti (více jak 71 %) byl ve správním obvodě Blovice, Horažďovice, Klatovy, Kralovice a Sušice. Relativně vyšší podíl občanů slovenské národnosti byl zjištěn ve správních obvodech ORP Tachov a Stříbro, vietnamské národnosti pak opět v příhraničních oblastech Plzeňského kraje a to správním obvodě ORP Domažlice a Tachov. Ve srovnání s ostatními kraji ČR dosahuje Plzeňský kraj čtvrtého nejvyššího podílu obyvatelstva české národnosti (70,1 %) za kraji Jihočeským (72,4 %), Královéhradeckým (71,0 %) a Pardubickým (70,8 %). Podíl moravské a slezské národnosti je v Plzeňském kraji zanedbatelný. Nejvyšší podíl cizích národností byl zaznamenán v kraji Karlovarském, Moravskoslezském, Ústeckém a Hl. m. Praze.

Více jak 96 % má jako jediný mateřský jazyk češtinu

Vzhledem k dobrovolnosti zodpovězení otázky týkající se národnosti více jak čtvrtina (26 %) respondentů národnost nevedla.

Z výsledků SLDB 2011 vyplývá, že jedním mateřským jazykem hovoří 93,9 % obyvatel, dvěma jazyky 1,7 % populace. Z ostatních cizích jazyků byla nejvíce zastoupena slovenština (1,6 %), ukrajinština (0,6 %) a vietnamština (0,5 %). Nepatrný počet zjištěných osob (92 obyvatel) jako mateřský jazyk používá znakovou řeč. Ve struktuře dvou mateřských jazyků se objevovala nejčastěji kombinace českého a slovenského jazyka (32,5 % z dvojjazyčných), českého a romského jazyka (17,3 %) a českého a německého (17,5 %). Jako zvláštní kategorie se také objevovala kombinace mateřského jazyka se znakovou řečí (3,6 %), z toho český jazyk a znaková řeč činil 82,3 %.

Tab. 3.5.2 Obyvatelstvo podle pohlaví, věku a mateřského jazyka

	Celkem	v tom (%)		v tom věková skupina (%)		
		muži	ženy	0 - 14	15 - 64	65 a více vč. nezjištěno
Obyvatelstvo	570 401	49,5	50,5	13,9	69,5	16,6
v tom:						
osoby s jedním mateřským jazykem	535 761	49,0	51,0	13,9	69,2	16,9
z toho:						
česká	515 951	48,9	51,1	14,2	68,8	17,0
slovenská	8 547	50,4	49,6	3,6	75,8	20,6
ukrajinská	3 189	47,7	52,3	6,4	91,6	2,0
vietnamská	2 886	57,1	42,9	12,5	86,2	1,2
německá	814	50,7	49,3	1,8	45,6	52,6
polská	543	48,3	51,7	3,1	91,3	5,5
moravská	29	75,9	24,1	0,0	82,8	17,2
maďarská	426	54,2	45,8	1,6	63,4	35,0
bulharská	342	62,3	37,7	2,9	84,8	12,3
rumunská	377	64,2	35,8	5,8	90,5	3,7
ruská	801	37,2	62,8	5,1	84,8	10,1
moldavská	230	58,3	41,7	6,5	93,0	0,4
romská	222	59,0	41,0	11,7	77,9	10,4
anglická	127	74,0	26,0	4,7	83,5	11,8
osoby se dvěma mateřskými jazyky	9 731	50,5	49,5	15,8	63,7	20,5
nezjištěno	24 909	59,4	40,6	14,4	77,3	8,2

Mateřský jazyk mužů a žen podle věkové struktury

V kategorii osob s jedním mateřským jazykem mírně převažovaly ženy (51 %), z toho zejména mluvící českým jazykem, ukrajinským, polským a ruským jazykem. Nejvíce osob hovořících jedním mateřským jazykem bylo podle zjištění ve věku 20 až 59 let a to jak u českého jazyka, tak i u slovenského. U osob mluvících rusky se věková hranice snižuje na 20 až 49 let, stejně tak jako u ukrajinského a vietnamského jazyka. Obdobná situace nastává u osob hovořících dvěma mateřskými jazyky. Rozlišujeme mírnou převahu u mužů, věková hranice koresponduje s osobami s jedním mateřským jazykem (20 až 59 let).

V kraji bylo 24 909 případů (tj. 4,4 %) nezjištěné příslušnosti k mateřskému jazyku.

3.6. Místo narození

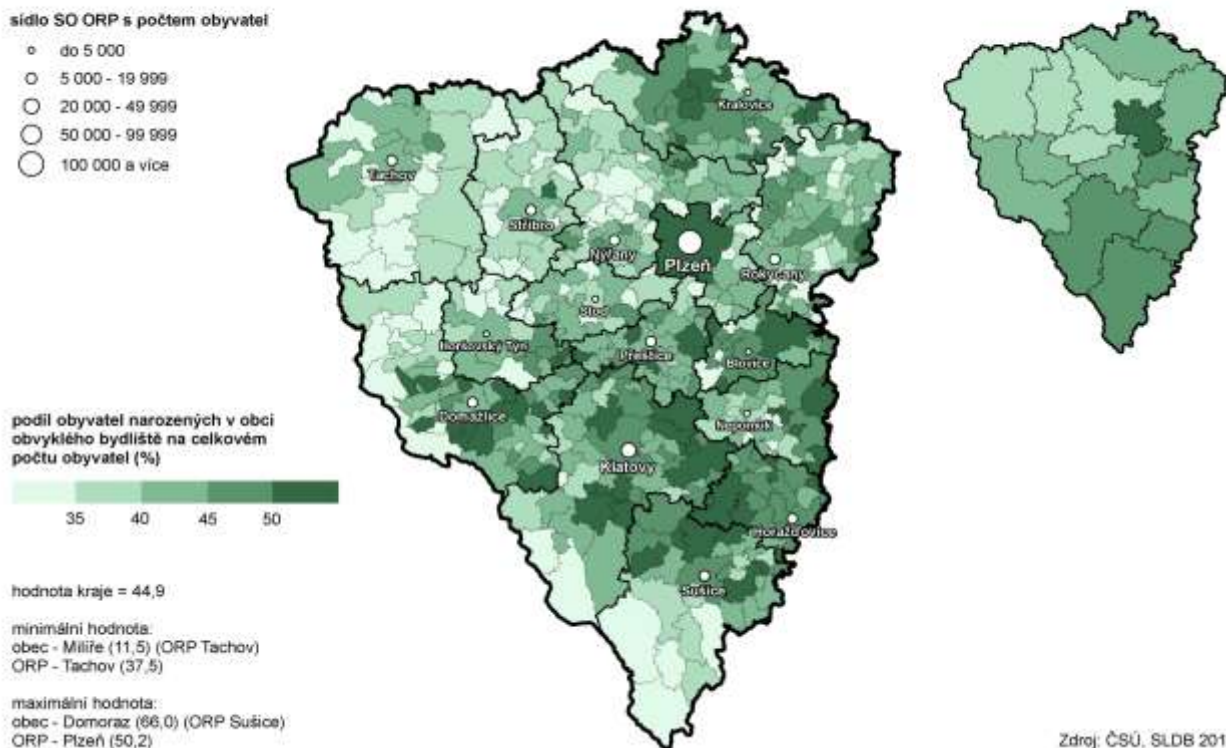
Jaké jsou výsledky podle věkových kategorií?

Podle výsledků SLDB 2011 téměř 93 % obyvatel Plzeňského kraje bydlelo v době narození na území ČR. U věkové kategorie 0 až 14 let byl tento podíl ještě vyšší (98,5 %), mladých lidí ve věku 15 až 29 let žilo v době narození na území ČR 90,9 %, ve věku 30 až 64 let 92,1 % obyvatel a 65letých a starších 92,4 %. V zahraničí žilo v době narození 6,8 % obyvatel kraje, z toho 38,4 % ve Slovenské republice. Ve stejné obci jako při narození žila téměř polovina obyvatel, dětí do 14 let dokonce 79,4 % z celkového počtu obyvatel v této věkové skupině. Mladých lidí ve věku 15 až 19 let žilo ve stejné obci jako při narození 56 % a tento podíl se se zvyšujícím věkem snižoval. V jiné obci okresu než v době narození bydlelo 13,5 % osob a o jeden procentní bod vyšší byl i podíl narozených v jiném okrese stejného kraje. Z celkového počtu obyvatel bylo 13,8 % narozeno v jiném kraji.

Tab. 3.6.1 Obyvatelstvo podle pohlaví, věku a podle bydliště matky v době narození

	Celkem	v tom (%)		v tom věková skupina (%)		
		muži	ženy	0 - 14	15 - 64	65 a více vč. nezjištěno
Obyvatelstvo	570 401	49,5	50,5	13,9	69,5	16,6
v tom:						
narození v České republice	528 962	49,0	51,0	14,8	68,8	16,4
v tom:						
v obci bydliště	256 018	52,0	48,0	24,6	64,5	10,8
v jiné obci okresu	77 242	44,6	55,4	7,5	74,7	17,8
v jiném okrese kraje	82 706	45,3	54,7	6,5	71,8	21,7
v jiném kraji	78 826	47,4	52,6	4,0	72,5	23,6
narození v zahraničí	38 581	54,7	45,3	2,4	79,6	18,0
z toho ve Slovenské republice	14 799	50,0	50,0	1,8	73,4	24,9
nezjištěno	2 858	58,3	41,7	8,1	64,9	27,0

Rodáci v obcích a správních obvodech ORP Plzeňského kraje



Rodáci z regionálního pohledu a v ČR

Své obvyklé bydliště v obci, v níž se narodili, měla necelá polovina obyvatel (44,9 %), tzv. **rodáků**. Podle velikostních skupin lze konstatovat, že podíl rodáků stoupá s velikostí obce. V menších obcích do 2 tisíc obyvatel se pohybuje kolem 40 %, v městech Plzeňského kraje kolem 50 % (Klatovy, Plzeň). Z regionálního pohledu nejvyššího podílu rodáků dosahuje okres i správní obvod ORP Plzeň (50,2 %) a naopak nejnižšího SO ORP Tachov (37,5 %). Největší podíl rodáků v rámci Plzeňského kraje má obec Domoraz v okrese Klatovy (66,0 %) a naopak nejnižší obec Milíře v okrese Tachov (11,5 %). Nízké hodnoty podílu rodáků se objevují i v některých oblastech důležitých z hlediska cestovního ruchu. Např. šumavská střediska Srní, Modrava a Prášíly mají nízký podíl rodáků (20,7 %) zejména i proto, že s rozvojem cestovního ruchu přilákaly i podnikatelské aktivity z vnitrozemí. V celorepublikovém srovnání zaujímá Plzeňský kraj 9. nejnižší místo v podílu rodáků na obyvatelstvu celkem (44,9 %). Za ním ještě následují kraje Jihočeský, Liberecký, Ústecký, Středočeský a Karlovarský. Hodnoty posledních dvou krajů v podílu rodáků poklesly pod hranici 40 %. Plzeňský kraj s dosaženou hodnotou je o 2,2 procentní body

**Genderové
srovnání a rodáci**

pod hranicí republikového průměru.

Z porovnání bydliště mužů a žen je patrná větší fixace na místo narození u mužů než u žen. Už i proto, že ženy po sňatku či navázání vztahu často následují muže do jeho bydliště. Zatímco mužů narozených v místě obvyklého bydliště bylo 52 %, žen o 4 procentní body méně (48 %). V jiné obci okresu, než v době narození byl podíl žen v převaze, obdobně tomu bylo i u bydliště v jiném okrese kraje či v jiném kraji. V zahraničí již měli převahu muži.

V kraji bylo 2 858 případů (tj. 0,5 %) nezjištěného počtu obyvatelstva s ohledem na místo narození.

3.7. Vztah k náboženské víře

**Lidí věřících je
téměř dvaapůlkrát
méně než lidí
bez vyznání**

Vzhledem k dobrovolnosti otázky náboženské víry, ponechala téměř polovina dotázaných tuto otázku bez odpovědi. Podle zjištěných výsledků obyvatelstva hlásícího se k víře, více jak třetina obyvatel uvedla, že je bez vyznání a necelá jedna pětina se k víře přihlásila. Z celkového počtu osob, hlásících se k víře se cca 62 % přihlásilo ke konkrétní církvi, náboženské společnosti či směru. Nejvíce věřících bylo římskokatolického vyznání (téměř tři čtvrtiny z věřících hlásících se k církvi). V ostatních církvích se počty věřících v Plzeňském kraji pohybovaly kolem 1 tisíce osob.

Tab. 3.7.1 Obyvatelstvo podle pohlaví, věku a náboženské víry

	Celkem	v tom (%)		v tom věková skupina (%)		
		muži	ženy	0 - 14	15 - 64	65 a více vč. nezjištěno
Obyvatelstvo	570 401	49,5	50,5	13,9	69,5	16,6
z toho podle náboženské víry:						
věřící - nehlásící se k žádné církvi ani náboženské společnosti	33 125	44,9	55,1	5,8	73,3	20,9
věřící - hlásící se k církvi, náboženské společnosti	53 036	44,0	56,0	7,5	52,1	40,5
z toho:						
Církev československá husitská	1 201	41,5	58,5	3,3	33,7	62,9
Církev římskokatolická	38 329	45,0	55,0	7,2	47,7	45,1
Českobratrská církev evangelická	1 525	42,5	57,5	5,8	41,9	52,3
Náboženská společnost Svědkové Jehovovi	526	42,2	57,8	10,1	73,2	16,7
Pravoslavná církev v českých zemích	1 535	48,8	51,2	11,1	79,6	9,3
bez náboženské víry	216 993	50,8	49,2	15,2	74,3	10,5
neuvedeno	267 197	50,0	50,0	15,2	68,6	16,2

**Náboženská víra
podle pohlaví
a věku**

Z hlediska pohlaví převládají podle zjištěných údajů u věřících ženy, naopak podíl mužů bez vyznání je o 1,6 procentního bodu vyšší než u žen. U věřících hlásících se ke konkrétní církvi převažovaly ženy dokonce o 12 procentních bodů. Ze zjištěných výsledků SLDB 2011 vyplývá, že nejvíce věřících bylo mezi osobami středního a vyššího věku než mezi dětmi. Zatímco podíl věřících činil u dětí do 14 let necelou jednu desetinu, u mladých lidí ve věku od 15 do 29 let 13,5 %, ve věkové kategorii 30 až 49 let již téměř jednu čtvrtinu. V zásadě lze konstatovat, že s přibývajícím věkem podíl věřících výrazně roste (ve věkové kategorii 65 a více let již na 32,6 %).

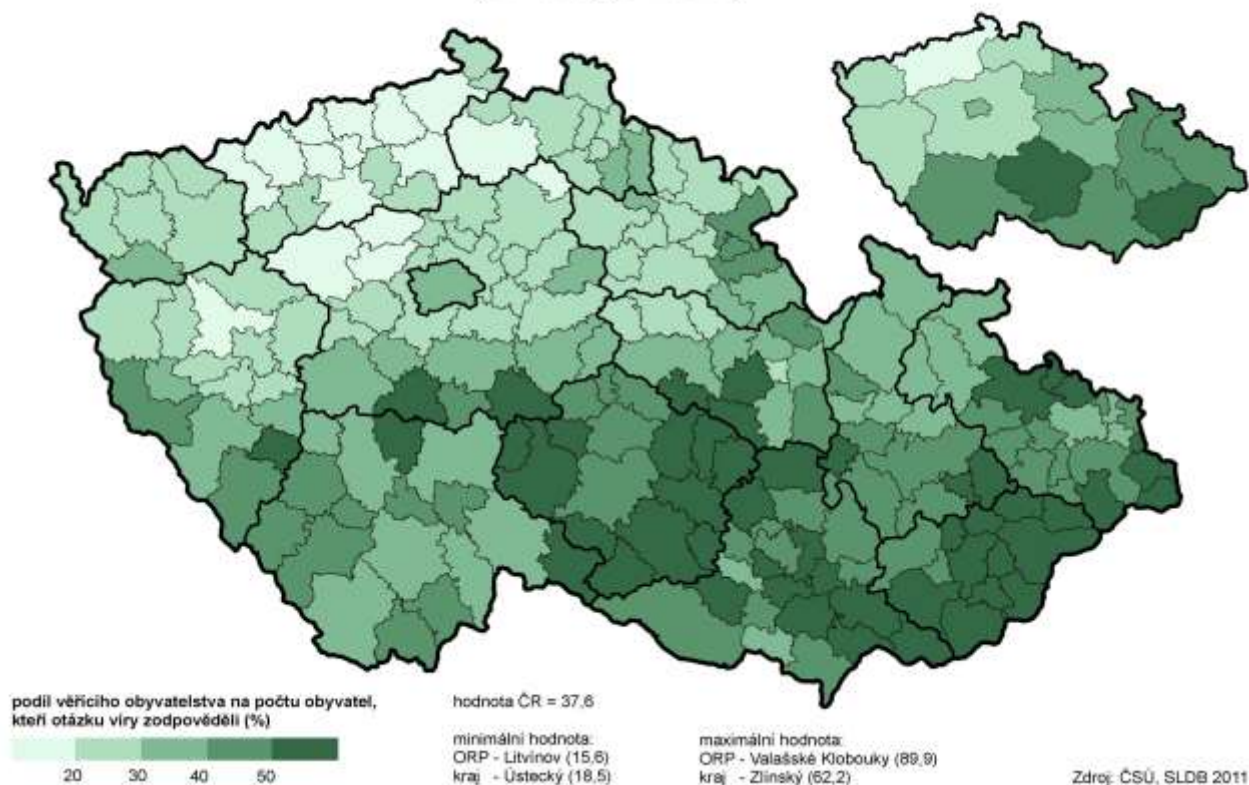
**Postavení
Plzeňského kraje
v rámci České
republiky**

Ve srovnání s dosaženými výsledky v České republice byl zjištěný počet věřících, hlásících se ke konkrétním církvím o 4,7 procentních bodů nižší a řadil tak Plzeňský region na desáté místo v rámci ČR. Výrazně vyšší podíl věřících zaznamenaly kraje moravské - Kraj Vysočina, Jihomoravský a Zlínský, a to zejména vlivem věřících římskokatolického vyznání. Naopak bez náboženského vyznání se nejvyššími podíly vyznačují kraje Ústecký a Liberecký.

Tab. 3.7.2 Obyvatelstvo podle pohlaví, náboženské víry a velikostních skupin obcí

	Věřící						Bez náboženské víry		Neuvedeno	
	celkem		muži		ženy		počet	%	počet	%
	počet	%	počet	%	počet	%				
Kraj celkem	86 161	15,1	38 224	44,4	47 937	55,6	216 993	38,0	267 197	46,8
v tom obce s počtem obyvatel:										
do 199	3 556	17,0	1 625	45,7	1 931	54,3	6 991	33,5	10 323	49,5
200 - 499	7 227	15,0	3 294	45,6	3 933	54,4	16 965	35,2	23 988	49,8
500 - 999	8 633	16,2	3 989	46,2	4 644	53,8	18 649	34,9	26 095	48,9
1 000 - 4 999	21 296	13,2	9 423	44,2	11 873	55,8	63 237	39,1	77 331	47,8
5 000 - 19 999	14 516	15,5	6 285	43,3	8 231	56,7	35 249	37,6	43 865	46,8
20 000 - 49 999	4 206	19,0	1 797	42,7	2 409	57,3	7 479	33,8	10 448	47,2
50 000 a více	26 727	15,7	11 811	44,2	14 916	55,8	68 423	40,2	75 147	44,1

Věřící obyvatelstvo ve správních obvodech ORP a krajích
(z uvedených hodnot)



**Porovnání věřících
v regionální
strukturu**

Porovnání podílu věřících (ze zjištěných údajů) na počtu obyvatel v souvislosti s velikostí obce dokazuje tvrzení, že v menších obcích je podíl věřících vyšší než v obcích větších, případně některých městech. Výjimku tvoří město Klatovy s 22,4 tis. obyvateli, kde je vysoký podíl věřících (19 %) stejně jako v celém klatovském okrese (20,9 %). Dalšího vyššího podílu věřících v rámci Plzeňského kraje dosáhl okres Domažlice (19,2 %), naopak nejnižší podíl byl zaznamenán v okrese Plzeň-sever (10,6 %). Ve srovnání SO ORP nejvyšší podíl byl zaznamenán na Horažďovicku, Sušicku a Domažlicku (přes 20 %). Nízký podíl věřících naopak vykazoval správní obvod ORP Nýřany (9,8 %). U věřících, hlásících se ke konkrétní církvi dominovala Církev římskokatolická. Nejvyšší zastoupení (více než 80 %) této církve bylo v okresech Domažlice a Klatovy. Přes 80 % věřících římskokatolického vyznání při porovnání správních obvodů ORP žije podle zjištěných výsledků ve správním obvodě ORP Blovice, Domažlice, Horažďovice, Nepomuk a Sušice. Nejvyšší podíl věřících, kteří se přihlásili k Církvi československé husitské, měl okres Plzeň-sever (4,2 %) a mezi SO ORP Kralovice. K Českobratrské církvi evangelické se hlásilo nejvíce věřících v okrese Tachov, a to zejména na Stříbrsku.

3.8. Vzdelanostní struktura obyvatelstva

Atributem prosperity je vzdělanost a odbornost

Jedním ze základních atributů prosperity a rozvoje regionu je vzdělanost, odbornost a dovednost obyvatel. Z celkového počtu patnáctiletých a starších obyvatel (490 932 osob) mělo k 26. 3. 2013 základní vzdělání vč. neukončeného 89 091 osob tj. 18,1 %. Více jak jedna třetina obyvatel byla vyučena nebo měla střední vzdělání bez maturity, 30,9 % obyvatel dosáhlo středního vzdělání s maturitou či vyššího odborného vzdělání vč. nástavbového. Více jak jedna desetina dosáhla vzdělání vysokoškolského.

Mezi muži a ženami jsou ve vzdělání značné rozdíly

Z genderového pohledu na strukturu vzdělání je patrné, že mezi muži a ženami jsou značné rozdíly. Vzdělání mužů a žen se odlišuje svým zaměřením a možnostmi uplatnění v reálném životě. Výrazné odlišnosti u vzdělání dle pohlaví jsou zejména u základního vč. neukončeného vzdělání, kde podíl žen je o 25 procentních bodů vyšší, naopak u středního vzdělání bez maturity a u učňovského je podíl mužů o 15,8 procentních bodů vyšší. Středního vzdělání s maturitou či vyššího odborného vč. nástavbového dosáhlo o 13 procentních bodů více žen než mužů. Podíl vysokoškolsky vzdělaných mužů byl o 5,4 procentního bodu vyšší než podíl žen s tímto vzděláním (47,3 %).

Tab. 3.8.1 Obyvatelstvo ve věku 15 a více let podle pohlaví, věku a nejvyššího ukončeného vzdělání

	Celkem	z toho ženy (%)	Z celku podle věku (%)						
			15 - 19	20 - 29	30 - 39	40 - 49	50 - 59	60 - 69	70 a více
Obyvatelstvo ve věku 15 a více let	490 932	50,7	6,2	15,4	19,3	15,4	16,1	14,9	12,4
v tom podle nejvyššího ukončeného vzdělání:									
základní vč. neukončeného	89 091	62,5	26,1	8,7	7,7	6,2	12,6	15,5	23,0
střední vč. vyučení (bez maturity)	170 400	42,1	1,2	11,1	20,6	17,6	19,7	17,0	12,7
úplné střední s maturitou a vyšší odborné vč. nástavbového	151 885	56,5	1,1	22,0	22,3	17,1	14,5	14,4	8,5
vysokoškolské	51 062	47,3	-	19,6	24,7	18,9	17,1	12,1	7,4
v tom:									
bakalářské	8 689	59,6	-	54,8	30,2	9,1	3,9	1,0	0,8
magisterské	40 390	45,8	-	12,8	23,3	21,3	20,0	14,3	8,2
doktorské	1 983	24,9	-	3,2	30,0	13,7	16,9	16,9	19,3
bez vzdělání	2 032	52,7	3,1	14,3	17,0	16,5	17,1	12,0	18,6
nezjištěno	26 462	42,1	12,4	20,4	22,3	15,5	11,0	7,1	6,7

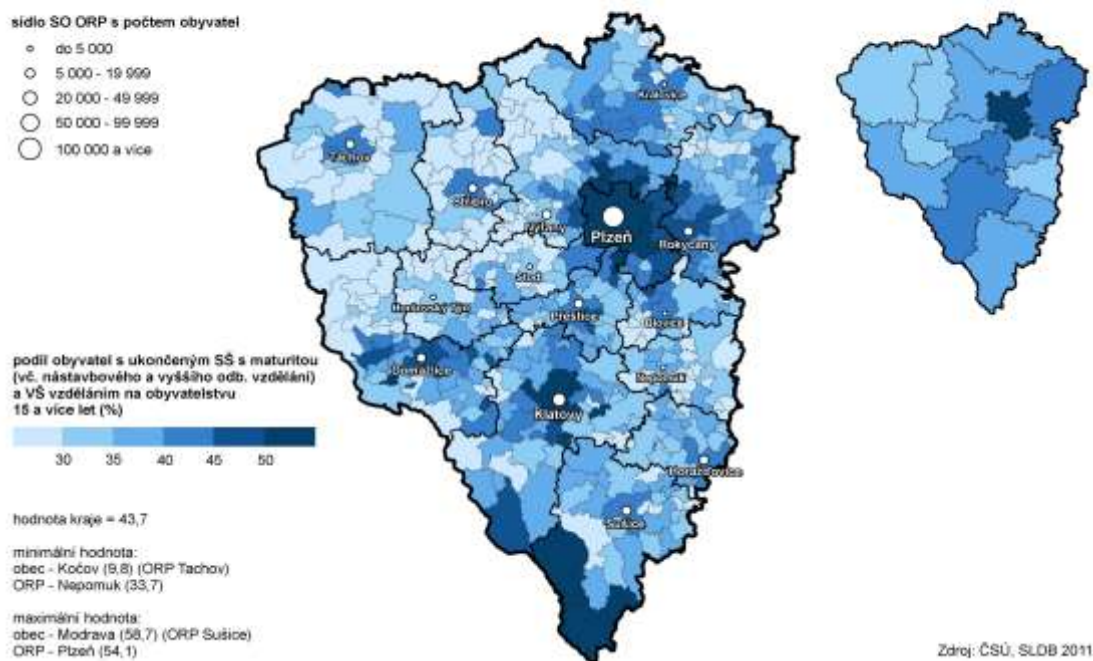
Mladší lidé dosahují vyššího vzdělání než starší

Z hodnocení dosaženého vzdělání podle věkových skupin je zřejmé, že mladí lidé a mladší část střední generace dosahují vyššího vzdělání než lidé starší. Ve věkové skupině 20 až 39 let měla vysokoškolské vzdělání téměř polovina osob z celkového počtu vysokoškolsky vzdělaných obyvatel. Naopak z osob ve věku 70 a více let dosáhlo vysokoškolského vzdělání pouze 7,4 %. Podíl osob se středním vzděláním (s maturitou) a vyšším odborným vč. nástavbového byl výrazně vyšší u lidí mladší a střední generace než u obyvatel starších. Mezi seniory (70 a více let) bylo necelých 9 % osob s tímto vzděláním, zatímco mezi lidmi věkové kategorie 20 až 49 let to byla téměř polovina. Podíl osob s učňovským vzděláním kulminoval ve věkové skupině 30 až 39 let, kdy dosáhl nejvyšší hodnoty 20,6 %. U osob se základním vzděláním vč. neukončeného lze konstatovat, že s přibývajícím věkem se podíl tohoto vzdělání výrazně zvyšuje. Zatímco mezi mladými (20 až 29 let) bylo těchto osob 8,7 %, u 50 až 60letých již 12,6 % a u 70letých a starších dokonce 23 %. Věkovou skupinu 15 až 19 let nelze objektivně hodnotit, protože velký podíl těchto mladých lidí teprve studuje.

Tab. 3.8.2 Obyvatelstvo ve věku 15 a více let podle nejvyššího ukončeného vzdělání a velikostních skupin obcí

	Obyvatelstvo ve věku 15 a více let	v tom podle nejvyššího ukončeného vzdělání (%)					
		základní vč. neukončeného	střední vč. vyučení (bez maturity)	úplné střední s maturitou a vyšší odborné vč. nástavbové	vysokoškolské	bez vzdělání	nezjištěno
Kraj celkem	490 932	18,1	34,7	30,9	10,4	0,4	5,4
v tom obce s počtem obyvatel:							
do 199	18 002	23,6	41,6	23,8	5,8	0,8	4,5
200 - 499	41 230	22,1	41,5	25,5	5,7	0,5	4,7
500 - 999	45 461	20,5	39,4	27,9	7,2	0,4	4,4
1 000 - 4 999	137 409	20,0	37,9	28,8	8,0	0,5	4,8
5 000 - 19 999	80 511	18,9	34,5	31,8	9,0	1,5	4,4
20 000 - 49 999	19 121	15,4	31,7	35,1	13,3	0,2	4,3
50 000 a více	149 198	13,9	28,2	35,2	15,8	0,3	6,6

Obyvatelstvo se vzděláním středoškolským s maturitou a vyšším v obcích a správních obvodech ORP Plzeňského kraje (ze zjištěných hodnot)



Podíl obyvatel s vyšším vzděláním je výrazně větší v obcích s velkým počtem obyvatel než v malých

Koncentrace škol, požadavek vysoké kvalifikace lidských zdrojů a jejich uplatnění v regionu potvrzuje závislost vzdělanostní struktury obyvatelstva na velikosti obce. Ve městě Plzeň má vysokoškolské vzdělání téměř jedna pětina obyvatel, více jak jedna třetina má vzdělání středoškolské s maturitou či vyšší odborné vč. nástavbového. Obecně lze říci, že čím menší obec, tím má větší podíl osob se základním vzděláním vč. neukončeného a také se středním (bez maturity) a učňovským. Podíl obyvatel se středním vzděláním s maturitou a vyšším odborným vč. nástavbového, stejně tak jako s vysokoškolským je výrazně vyšší v obcích s velkým počtem obyvatelstva než v obcích malých. Zatímco v obcích do jednoho tisíce obyvatel byl každý téměř pátý obyvatel se základním vzděláním vč. neukončeného a každý cca třetí obyvatel se vzděláním středním (bez maturity) a učňovským, ve velkých městech Plzeňského kraje (Plzeň, Klatovy) měl toto vzdělání každý sedmý. Lidí se středním vzděláním s maturitou, vyšším odborným vč. nástavbového bylo v malých obcích asi pětina, ve větších městech řádově o 10 procentních bodů více. Vysokoškolské vzdělání dosahovalo v malých obcích

podílu 6 %, ve velkých městech téměř třikrát více. Vzdelanostní struktura Plzeňského kraje se složením nejvíce podobala struktuře v obcích velikostní kategorie 5 000 až 19 999 obyvatel.

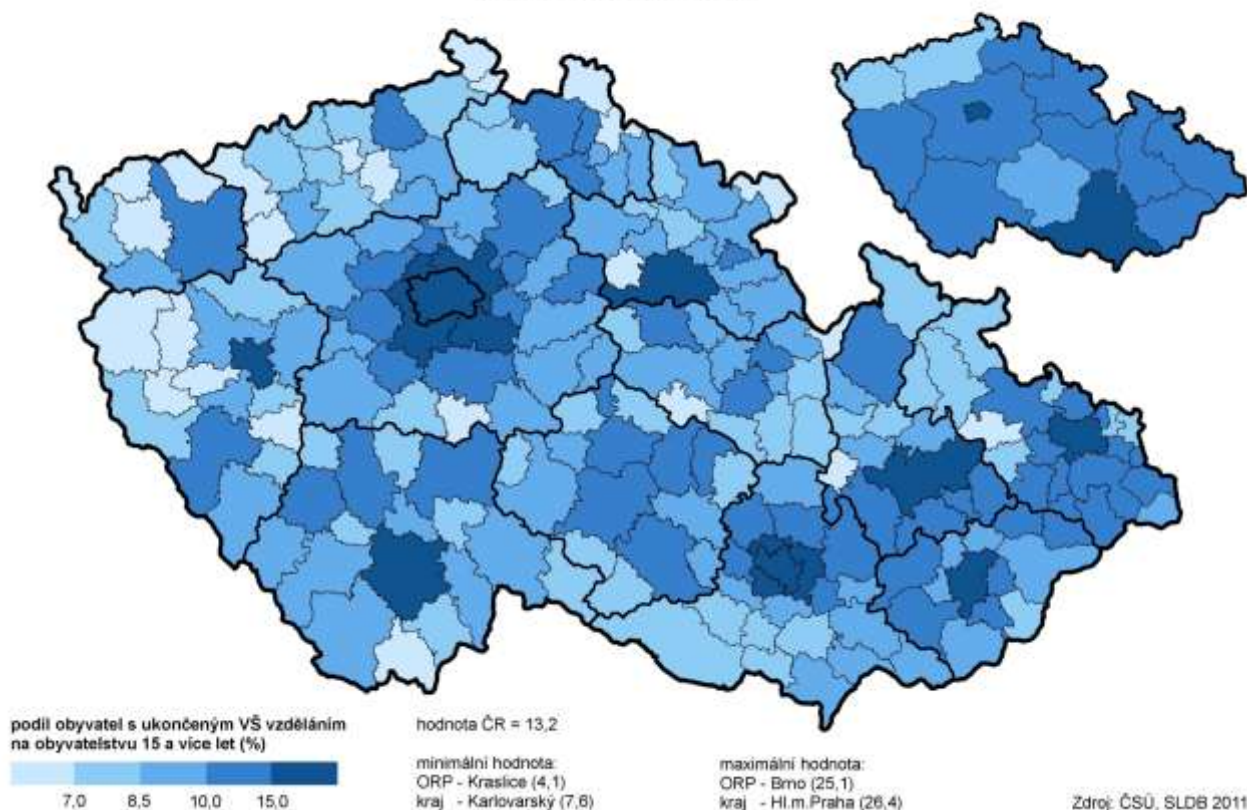
Úroveň vzdělanosti, měřená indexem vzdělanosti, se pohybuje mírně pod republikovým průměrem

Použijeme-li pro porovnání vzdělanostní struktury uvnitř regionu relativní ukazatel **index vzdělanosti**², potvrdí se výsledky získané v souvislosti s porovnáním podle velikostních skupin obcí. Nejvyšší hodnoty indexu vzdělanosti, eliminujeme-li Plzeň, dosáhl okres Klatovy a Rokycany. Naopak nejnižší hodnoty nabývá index vzdělanosti v okrese Tachov. Mezi správními obvody ORP kromě Plzně nejvyšších hodnot indexu vzdělanosti dosahují opět Klatovsko a Rokycansko a nejnižších správní obvody Tachovsko a Stříbrsko. Úroveň vzdělanosti, měřená indexem vzdělanosti, se v Plzeňském kraji podle výsledků SLDB pohybovala o 6,5 procentního bodu pod republikovým průměrem. Z mezikrajského srovnání vyplývá, že podle výsledků k 26. 3. 2013 hodnotou indexu vzdělanosti zaujímá 8. místo v rámci ČR.

V republikovém srovnání se Plzeňský kraj pohybuje až ve druhé polovině pořadí v rámci ČR

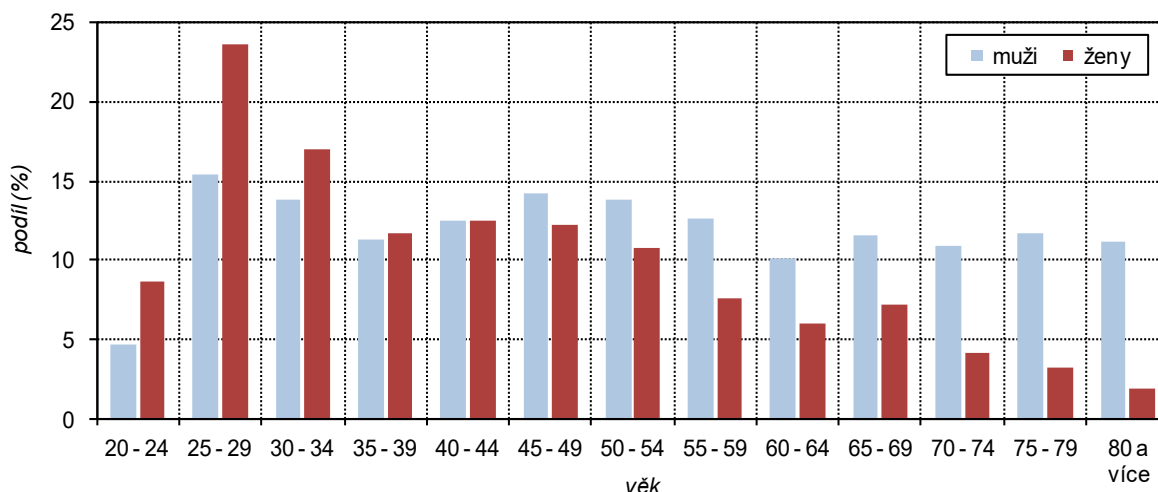
Ve srovnání s ostatními kraji České republiky se výrazně odlišuje Hl. město Praha. Plzeňský kraj zaujímá v podílu obyvatel s vysokoškolským vzděláním 8. nejvyšší místo a v podílu osob s úplným středoškolským vzděláním s maturitou, vyšším odborným vč. nástavbovým 7. nejvyšší místo. Situace v umístění kraje podle nižšího stupně vzdělání je horší. Část populace se vzděláním základním vč. neukončeného řadí Plzeňský kraj v podílu na osobách starších 15 let na 9. místo v ČR, podíl části populace se středním vzděláním (bez maturity) a učňovským pak na místo 10.

Obyvatelstvo s vysokoškolským vzděláním ve správních obvodech ORP a krajích (ze zjištěných hodnot)



² **Index vzdělanosti** je součtem podílu obyvatel se střední školou s maturitou, s vyšším odborným vzděláním vč. nástavbovým a trojnásobku podílu s vysokoškolským vzděláním na obyvatelstvu ve věku 15 a více let celkem

Graf 3.4 Podíl obyvatel s ukončeným vysokoškolským vzděláním podle pohlaví a věku (ze zjištěných hodnot)



Kvalifikované lidské zdroje jsou předpokladem rozvoje kraje

Kvalifikované lidské zdroje jsou jedním z předpokladů technologického pokroku, inovací a ekonomického a sociálního rozvoje. Plzeňský kraj díky své geografické poloze dává možnosti přílivu zahraničních investorů s požadavky na vysoce kvalifikované síly zejména v průmyslových odvětvích. Tradice vyspělé průmyslové výroby ve spojení s kvalifikovanou pracovní silou vytváří předpoklady hospodářského růstu kraje. Zavádění nových technologií, moderních informačních a komunikačních systémů vyžaduje kvalifikovaný a vzdělaný lidský faktor.

4. Ekonomická aktivita obyvatelstva

Omezení vypovídací schopnosti dat

V úvodu této kapitoly je třeba upozornit na skutečnost, že vypovídací schopnost údajů týkajících se ekonomicky aktivních podle ekonomického postavení v zaměstnání, odvětví ekonomické činnosti (CZ-NACE) a hlavních tříd zaměstnání je nižší. Bylo to způsobeno vyšší mírou nezjištěných dat především u nezaměstnaných. Podíl nezjištěných EA za Plzeňský kraj dosáhl výše 4,6 % což je shodný podíl s průměrem ČR. Z tohoto důvodu jsou využívána v podkapitolách 4.3 Zaměstnaní podle odvětví a 4.4 Zaměstnaní podle postavení v zaměstnání a hlavních tříd zaměstnání data za osoby zaměstnané, nikoli celkem za osoby ekonomicky aktivní.

Při hodnocení populace, resp. jejího vývoje z pohledu ekonomického postavení, je nutné přednostně přihlídnout k věkové struktuře obyvatel, či k počtu osob připravujících se na budoucí povolání. V neposlední řadě je též třeba se zabývat řadou dalších faktorů ovlivňující úroveň pracovních aktivit např. stavem a vývojem hospodářství, opatřeními související s aktivní politikou zaměstnanosti nebo změnami v sociální oblasti.

4.1. Zaměstnaní, nezaměstnaní, ekonomicky neaktivní

Téměř polovina populace kraje je ekonomicky aktivní

K 26. 3. 2013 činil v Plzeňském kraji podíl ekonomicky aktivních 48,9 % z celkové populace, což je o 0,2 procentního bodu více ve srovnání s průměrem ČR. Z krajů byl zjištěn nejvyšší podíl v Hl. městě Praha (50,8 %), nejnižší 40,6 % v kraji v Ústeckém. Plzeňský kraj zaujímá spolu s krajem Jihočeským čtvrtou nejvyšší pozici. Podíl ekonomicky aktivního obyvatelstva kraje představuje 5,5 % z ekonomicky aktivních ČR.

U ekonomicky neaktivních je hodnota podílu kraje (45,6 %) naopak o 0,2 procentního body nižší než průměr ČR. V přepočtu na počet obyvatel vykazuje nejmenší počet ekonomicky neaktivních Hl. město Praha s 39,5 % a kraj Karlovarský s 44,4 %.

Podíl EA mužů je v kraji vyšší než u žen

Při porovnání podílů ekonomicky aktivních na celkovém počtu obyvatel kraje podle okresů lze konstatovat, že nejvyšší podíl 50,1 % byl v okrese Plzeň-sever, naopak nejnižší v okrese Klatovy 46,9 %. V Plzni-městě podíl dosáhl výše 49,7 %. Na úrovni správních obvodů ORP byl nejvyšší podíl ekonomicky aktivních zjištěn ve SO ORP Nýřany, a to 50,5 %, naopak nejnižší v Nepomuku 44,2 %.

Co do věkové struktury lze konstatovat, že podíl ekonomicky aktivních na počtu