

2. Sociální vývoj

Zaměstnanost, ekonomická aktivita

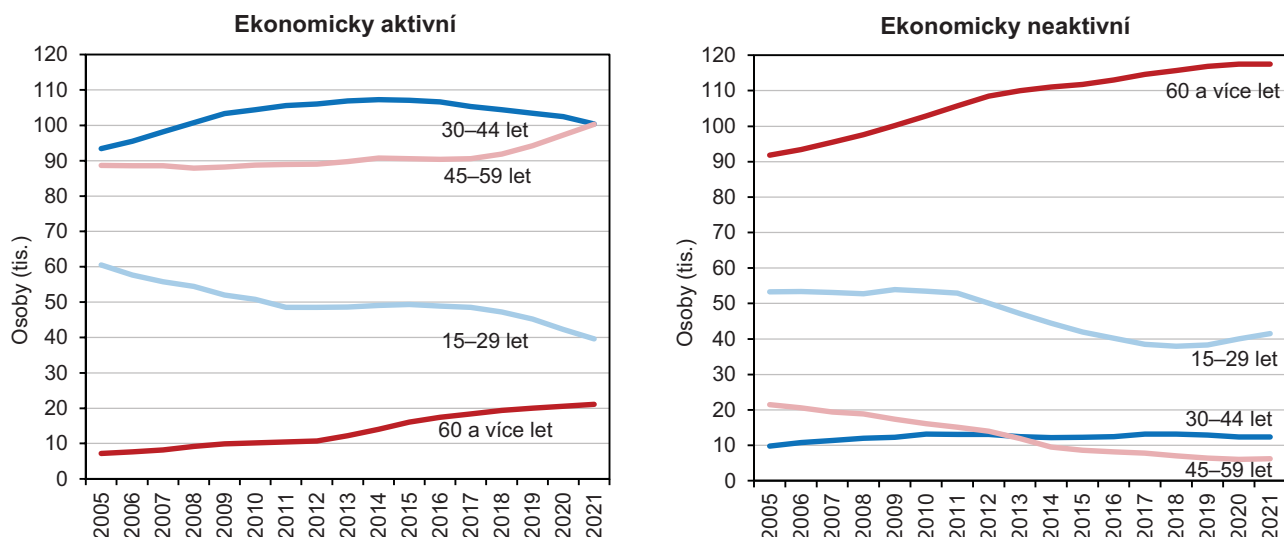
Počet ekonomicky aktivních meziročně klesl, a to díky poklesu počtu zaměstnaných osob. Nezaměstnaných po sedmi letech poklesu přibývalo. Zvýšil se i počet ekonomicky neaktivních.

Podle výsledků Výběrového šetření pracovních sil (VŠPS) tvořilo v roce 2021 pracovní sílu⁴ v kraji v průměru 259,5 tis. ekonomicky aktivních osob, tj. o 1,4 tis. osob méně ve srovnání s předchozím rokem a zároveň nejnižší počet za posledních devět let. Tento pokles byl způsoben snížením počtu zaměstnaných osob (-3,1 tis. osob), počet nezaměstnaných meziročně vzrostl (+1,7 tis. osob). Zatímco v kategorii zaměstnaných se meziroční pokles projevila již druhým rokem v řadě, v případě nezaměstnaných byl v předchozím období nárůst naposledy zaznamenán v roce 2013. Počet ekonomicky neaktivních ve věku 15 a více let dosahoval v kraji maximálních hodnot v letech 2009 až 2011 (více než 185 tis.), v následujícím období se ustálil na přibližně 174 tis. osob, přičemž v roce 2020 vzrostl o 4,1 tis. a v roce 2021 došlo k nárůstu o 0,6 tis. na 179,4 tis., což je nejvyšší hodnota za posledních devět let.

Na změny ve struktuře obyvatelstva podle ekonomické aktivity a věku působí celá řada vlivů – od demografického vývoje (zejména stárnutí populace) přes legislativní vlivy (např. prodlužování věku odchodu do důchodu), ekonomické aspekty (situace na trhu práce) až po vlastní preference obyvatelstva (např. studium, mateřství, předčasný důchod).

Graf 2.1 Obyvatelstvo 15leté a starší podle ekonomické aktivity a věku v Pardubickém kraji (tříleté průměry)

Zdroj: ČSÚ – Výběrové šetření pracovních sil



Ekonomicky aktivních ve věku 15 až 29 let ubývá, počet ekonomicky neaktivních ve stejném věku naopak v posledních letech narůstá.

K výše zmíněnému meziročnímu úbytku celkového počtu ekonomicky aktivních obyvatel kraje došlo díky poklesu počtu osob ve věkové kategorii 15 až 29 let i ve skupině 30–44letých. Celkový pokles počtu ekonomicky aktivních byl brzděn rostoucím počtem osob ve věku 45–59 let i šedesátiletých a starších. Mezi ekonomicky neaktivními (ze 65 % tvořenými osobami 60letými a staršími) se po předchozím poklesu začal zvyšovat počet juniorů ve věku 15 až 29 let.

Ve struktuře pracovní síly vzrostl podíl nezaměstnaných.

Ještě v roce 2013 se zaměstnaní na pracovní síle (tj. ekonomicky aktivních) v kraji podíleli 91,6 % a nezaměstnaní tvořili 8,4 %, do roku 2020 se tento poměr posunul na 98,4 % (zaměstnaní) a 1,6 % (nezaměstnaní). V průběhu roku 2021 však došlo k poklesu podílu zaměstnaných na 97,7 % při navýšení podílu nezaměstnaných na 2,3 %.

⁴ Pracovní sílu tvoří osoby ekonomicky aktivní, a to jak zaměstnaní, tak nezaměstnaní. Zaměstnaní se podle postavení v zaměstnání člení na zaměstnance vč. členů produkčních družstev, zaměstnavatele, pracující na vlastní účet a pomáhající rodinní příslušníci.

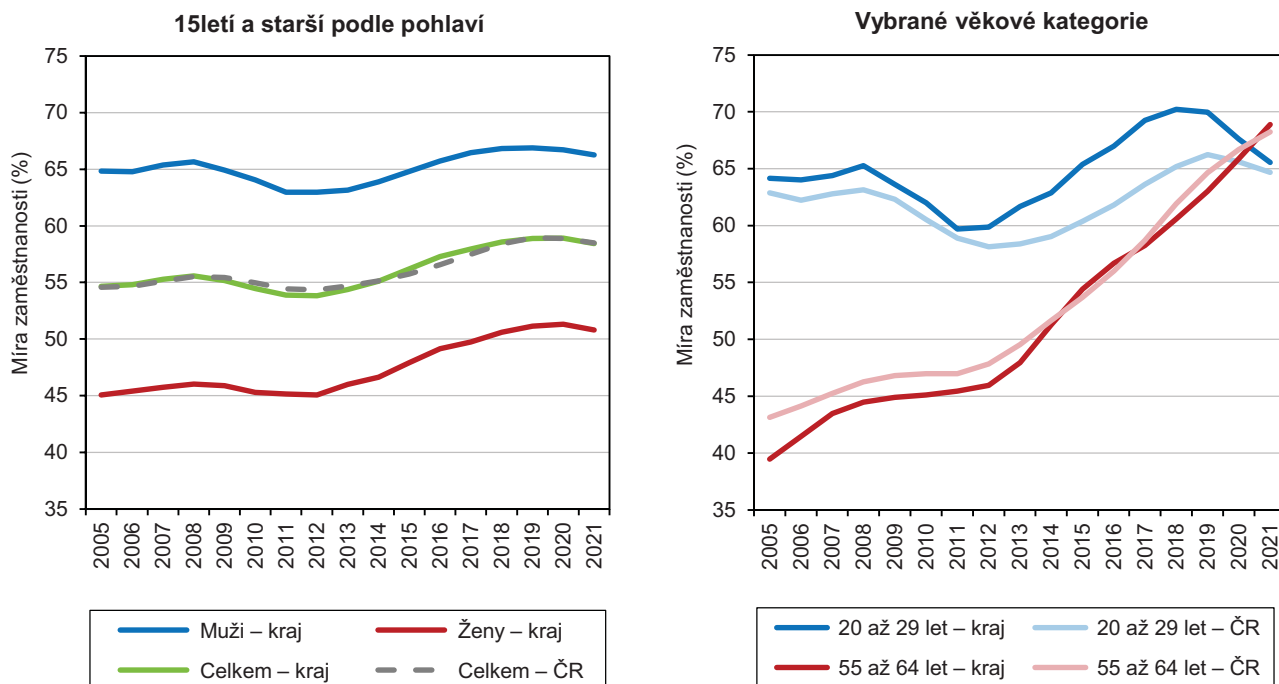


Míra zaměstnanosti v kraji meziročně klesla.

Míra zaměstnanosti⁵ osob 15letých a starších dosahovala v kraji nejnižších hodnot kolem roku 2011, následovalo období postupného růstu, které v posledních dvou letech přešlo v meziroční pokles – v roce 2021 o 0,6 procentního bodu na 57,8 % (při celorepublikovém snížení o 0,2 p. b. na 58,1 %). V mezikrajském srovnání šlo o šestou nejvyšší hodnotu (v roce předchozím přitom kraji patřila čtvrtá příčka). Míra zaměstnanosti žen dlouhodobě zaostává za muži, rozdíl se však z dlouhodobého pohledu postupně snižuje. Zatímco míra zaměstnanosti mužů v kraji v roce 2021 činila 65,5 % (meziročně o 1,2 p. b. méně), u žen dosahovala (stejně jako v roce 2020) 50,2 %.

Graf 2.2 Míra zaměstnanosti podle pohlaví a věku v Pardubickém kraji a ČR (tříleté průměry)

Zdroj: ČSÚ – Výběrové šetření pracovních sil



Míra zaměstnanosti osob v předdůchodovém věku nadále roste.

Při pohledu na vybrané věkové kategorie nadále sledujeme rostoucí trend míry zaměstnanosti osob ve věku 55 až 64 let. Do roku 2021 v kraji vzrostla na 72,3 % a již překročila míru zaměstnanosti osob ve věkové skupině 20 až 29 let vstupujících na trh práce, která v roce 2021 činila 65,0 %.

Podíl středoškoláků bez maturity mezi zaměstnanými je nejvyšší v mezikrajském srovnání.

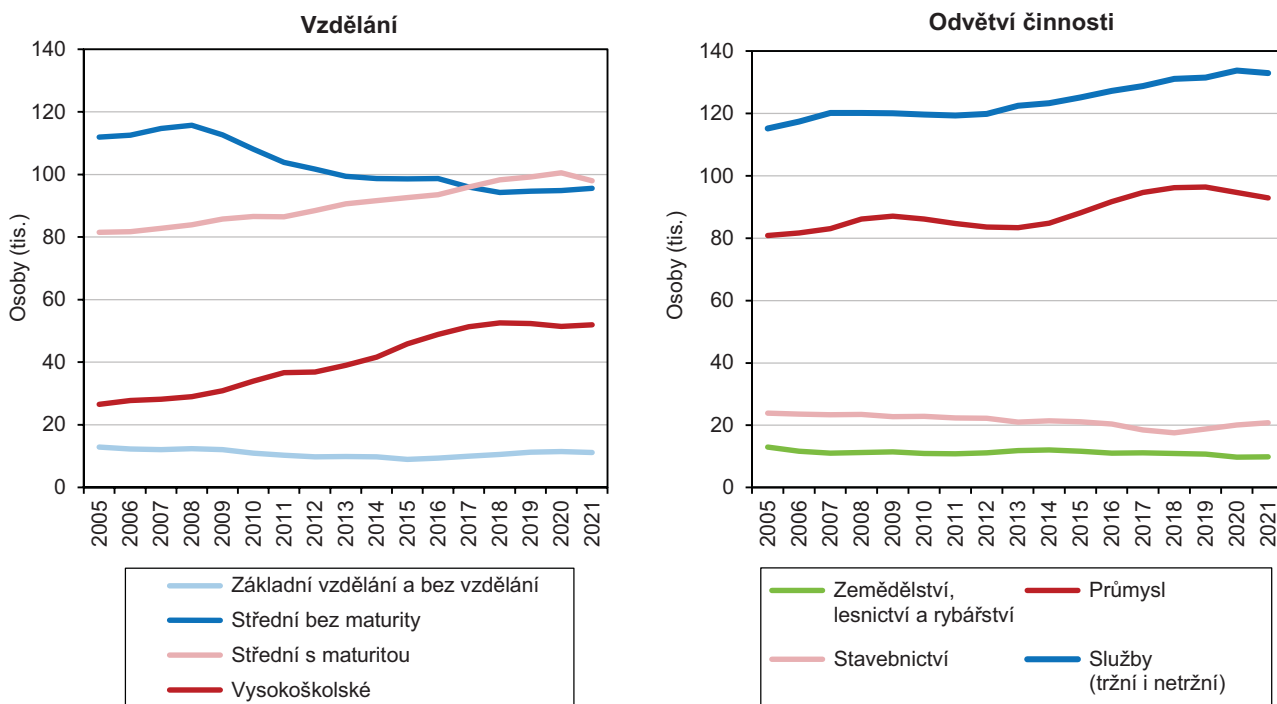
Ve struktuře zaměstnaných podle nejvyššího dosaženého vzdělání byl v kraji patrný pokles podílu osob se základním vzděláním a bez vzdělání (od roku 2010 nedosahoval 5 %), následovala stagnace a mírné zvýšení v roce 2019 na 5,1 %. V roce 2021 klesl v kraji tento podíl na 3,6 % (při 4,2% hodnotě v celé ČR). Zastoupení středoškoláků bez maturity zřetelně klesalo po roce 2008 na dlouhodobé minimum v roce 2017 – 36,3 %, následoval nárůst na 38,2 % v roce 2021 (jde přitom o nejvyšší podíl mezi kraji). Podíl středoškoláků s maturitou v kraji v roce 2021 meziročně klesl na 36,9 % (5. nejnižší hodnota mezi kraji). Zastoupení vysokoškoláků (vč. absolventů VOŠ) mezi zaměstnanými v kraji rostlo na dlouhodobé maximum v roce 2017 (21,5 %), následoval kolísavý vývoj, v roce 2021 se 21,3% podílem kraj řadil na 5. nejnižší pozici v mezikrajském srovnání.

⁵ podíl počtu zaměstnaných na počtu všech osob patnáctiletých a starších, resp. podíl počtu zaměstnaných daného věku a pohlaví na počtu všech osob daného věku a pohlaví

Mezi zaměstnanými ženami je patrný oproti mužům rychlejší nárůst podílu vysokoškolsky vzdělaných. Od roku 2008 je v kraji zastoupení vysokoškolaček mezi zaměstnanými ženami trvale vyšší než podíl vysokoškoláků mezi zaměstnanými muži. V roce 2021 měla vysokoškolské vzdělání čtvrtina zaměstnaných žen při 18% podílu vysokoškoláků mezi muži.

Graf 2.3 Zaměstnaní podle vzdělání a odvětvových sektorů v Pardubickém kraji (třileté průměry)

Zdroj: ČSÚ – Výběrové šetření pracovních sil



Zaměstnanost v primárním a sekundárním sektoru nadále patří k nejvyšším v mezikrajském srovnání.

Zaměstnanost v sekundárním sektoru (průmysl a stavebnictví) v kraji nadále patří k nejvyšším v mezikrajském srovnání, a to zejména díky zpracovatelskému průmyslu. Podíl sekundárního sektoru na celkové zaměstnanosti (44,4 %) byl v roce 2021 mezi kraji 3. nejvyšší. Maximálních hodnot dosahoval počet zaměstnaných v sekundárním sektoru v kraji v letech 2017 až 2019, v následujících dvou letech se mírně snižoval.

Mírný úbytek počtu zaměstnaných od roku 2020 byl zaznamenán i v terciárním sektoru – tržních i netržních službách. Podíl zaměstnaných ve službách v kraji v roce 2021 (51,4 %) byl přitom v mezikrajském srovnání 3. nejnižší. Podílem 4,2 % zaměstnaných v primárním sektoru (zemědělství, lesnictví a rybářství) v roce 2021 se Pardubický kraj řadil na 3. místo mezi všemi kraji.

Zatímco více než polovina zaměstnaných mužů v kraji pracuje v sekundárním sektoru (56 % v roce 2021 při republikovém průměru 48 %), mezi ženami výrazně převládá uplatnění v terciární sféře (68 % v kraji při 76% podílu za celou ČR).

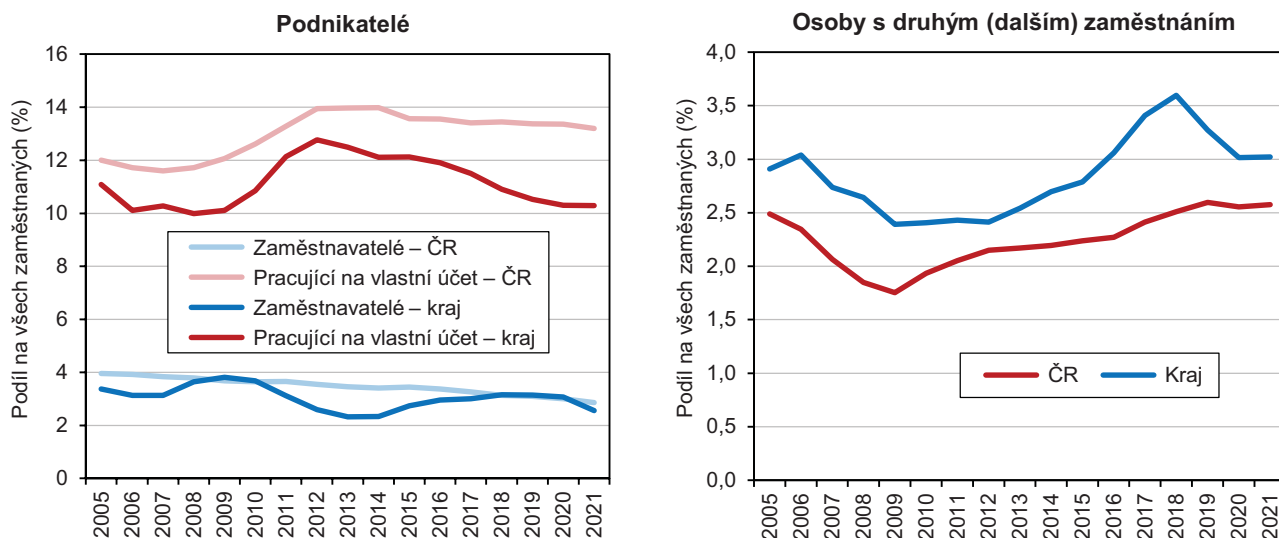
Intenzita podnikatelské aktivity v kraji patří v mezikrajském srovnání k nejnižším.

V postavení podnikatelů (tj. zaměstnavatelů a pracujících na vlastní účet) působilo v roce 2021 v kraji 12,3 % zaměstnaných osob (o 0,7 procentního bodu nižší podíl oproti předchozímu roku) při republikovém podílu 15,5 % (a poklesu o 0,8 p. b.). V podílu podnikatelů se kraj umístil na předposledním místě v mezikrajském srovnání. Meziročně v kraji i celé ČR klesl nejen počet osob v pozici zaměstnavatelů, ale ubylo i pracujících na vlastní účet.



Graf 2.4 Podnikatelé a osoby s druhým (dalším) zaměstnáním v Pardubickém kraji a ČR (třileté průměry)

Zdroj: ČSÚ – Vyběrové šetření pracovních sil



Podíl osob s více zaměstnáními v kraji je nadále nadprůměrný.

V roce 2021 mělo v kraji podle výsledků VŠPS 7,8 tis. osob více zaměstnání, přičemž na všech zaměstnaných se podílely 3,1 % při republikovém podílu 2,6 %. V mezikrajském srovnání se jednalo o pátý nejvyšší podíl.

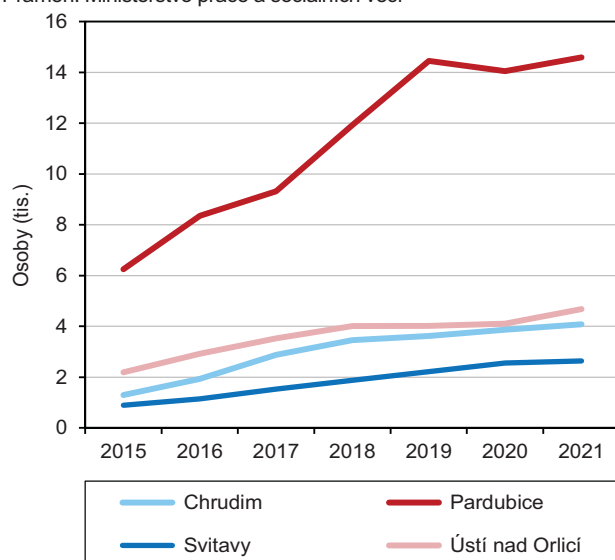
Zaměstnaní cizinci

Počet zaměstnaných cizinců v kraji se mezi lety 2015 až 2019 zdvojnásobil, poté se tempo růstu výrazně zpomalilo.

Podle údajů Ministerstva práce a sociálních věcí a Ministerstva průmyslu a obchodu bylo v Pardubickém kraji ke konci roku 2021 zaznamenáno celkem 28 339 zaměstnaných cizinců, z toho 2 350 mělo platné živnostenské oprávnění. Mezi lety 2020 a 2021 se počet zaměstnaných cizinců v kraji zvýšil o 5,5 %, tj. o 4,1 procentního bodu více než mezi lety 2019 a 2020. V předchozím období bylo ovšem tempo růstu výrazně vyšší. Mezi lety 2015 až 2019 se počet zaměstnaných cizinců v kraji zdvojnásobil (růst o 108,1 %). Nejvýraznější meziroční nárůst v rámci tohoto období pak činil 29,4 % a bylo ho dosaženo mezi lety 2015 a 2016.

Graf 2.5 Cizinci evidovaní na úřadech práce v okresech Pardubického kraje (stav k 31. 12.)

Pramen: Ministerstvo práce a sociálních věcí

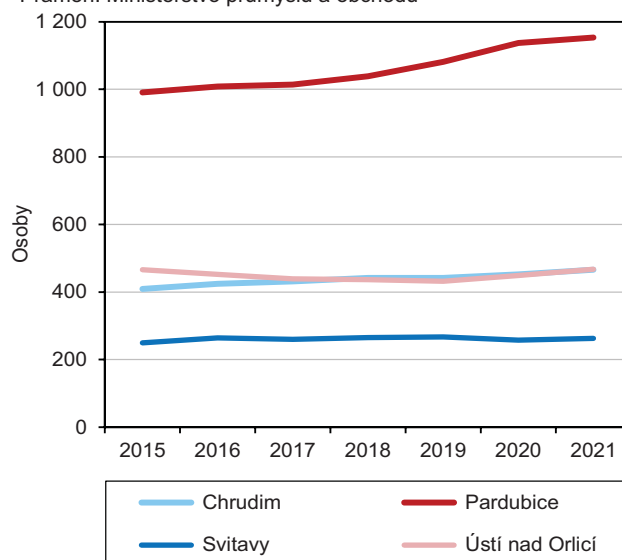


Počet zaměstnaných cizinců se meziročně zvýšil ve všech okresech v kraji.

Mezi okresy Pardubického kraje mělo ke konci roku 2021 nejvyšší meziroční nárůst počtu zaměstnaných cizinců Orlickoústecko (o 13,0 %), následovalo Chrudimsko (o 5,2 %), Pardubicko (o 3,7 %) a Svitavsko (o 3,0 %).

Graf 2.6 Cizinci s živnostenským oprávněním v okresech Pardubického kraje (stav k 31. 12.)

Pramen: Ministerstvo průmyslu a obchodu



Nezaměstnanost

Počet nezaměstnaných se v kraji meziročně snížil, ubylo také uchazečů z rizikových skupin na trhu práce.

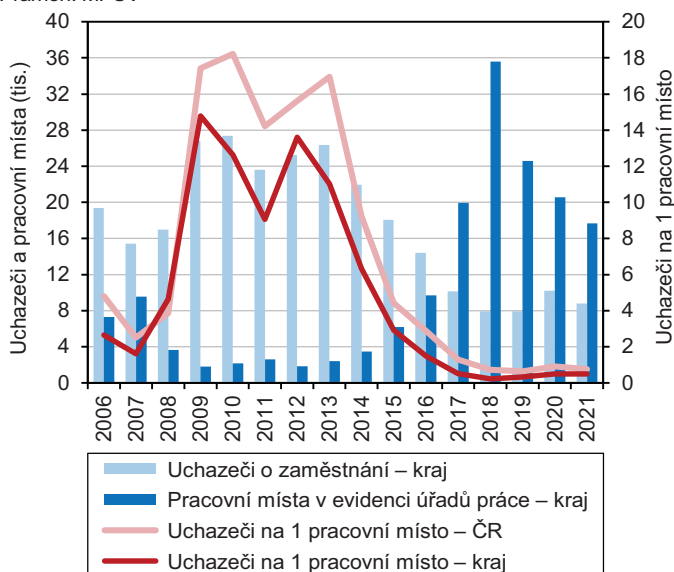
Ke konci roku 2021 bylo na úřadech práce v kraji registrováno celkem 8 783 uchazečů o zaměstnání, tj. o 14,1 % méně než v předchozím roce. Mezi dosažitelné uchazeče ve věku 15–64 let, kteří mohli bezprostředně nastoupit do zaměstnání při nabídce vhodného pracovního místa, patřilo 8 070 osob. Zatímco počet uchazečů z řad absolventů a mladistvých se v kraji meziročně snížil o 21,3 % na 468 osob, počet uchazečů se zdravotním postižením v kraji poklesl pouze o 1,5 % na 1 595 osob. O zprostředkování zaměstnání na úřadech práce v kraji žádalo 1 888 uchazečů, kteří pečovali o dítě do 15 let (tj. o 4,9 % méně než ke konci roku 2020).

Ke konci let 2020 a 2021 měl Pardubický kraj nejnižší podíl nezaměstnaných osob v mezikrajském srovnání.

Podíl nezaměstnaných osob se ke konci roku 2021 pohyboval v rozmezí od 2,45 % v Pardubickém kraji po 5,14 % v Moravskoslezském kraji, přičemž celorepublikový průměr byl o 1,04 procentního bodu vyšší než v Pardubickém kraji. Zatímco podíl nezaměstnaných osob pod hranicí tří procent mělo celkem osm krajů (druhá nejnižší hodnota 2,73 % náležela Zlínskému kraji), pětiprocentní hranici nezaměstnanosti překročil Ústecký kraj (5,08 %) a již výše zmíněný Moravskoslezský kraj. Oproti stavu z konce roku 2020 se nezaměstnanost snížila ve všech krajích, nejvíce v Karlovarském (o 1,26 procentního bodu), nejméně v Královéhradeckém (o 0,28 p. b.). Pardubickému kraji se podařilo díky poklesu nezaměstnanosti o 0,47 procentního bodu udržet nejnižší nezaměstnanost mezi krají. Podíl nezaměstnaných mužů se v kraji snížil více než podíl nezaměstnaných žen (o 0,56 p. b. na 2,31 %, respektive o 0,38 p. b. na 2,59 %).

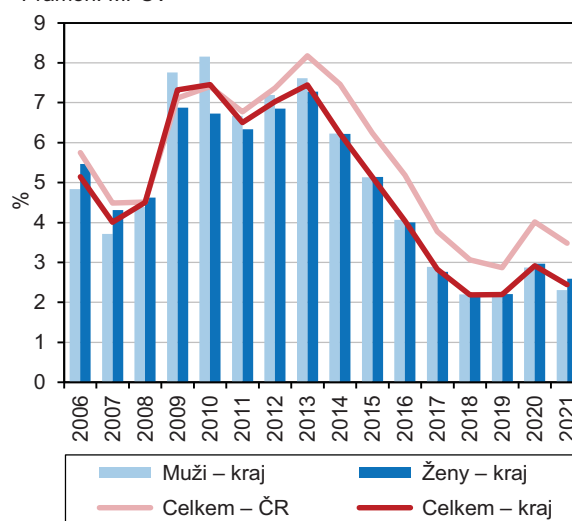
Graf 2.7 Uchazeči o zaměstnání a pracovní místa v Pardubickém kraji a ČR (stav k 31. 12.)

Pramen: MPSV



Graf 2.8 Podíl nezaměstnaných osob v Pardubickém kraji a ČR (stav k 31. 12.)^{*)}

Pramen: MPSV



^{*)} podíl dosažitelných uchazečů o zaměstnání ve věku 15–64 let na obyvatelstvu stejného věku

Počet pracovních míst v evidenci úřadů práce v kraji meziročně poklesl.

Ke konci roku 2021 bylo v Pardubickém kraji evidováno 17 680 volných pracovních míst, z toho téměř polovina patřila do pardubického okresu (48,1 %). Oproti předchozímu roku se počet pracovních míst v evidenci úřadů práce v kraji snížil o 2 883 míst, což byl pokles o 14,0 %. Nabídka volných pracovních míst meziročně poklesla v okresech Pardubice a Svitavy (o 28,2 %, respektive o 0,8 %). Naopak okresy Chrudim a Ústí nad Orlicí zaznamenaly růst počtu pracovních míst (o 10,8 %, respektive o 5,8 %).

Ke konci roku 2021 připadala na jednoho uchazeče o zaměstnání v kraji dvě volná pracovní místa.

Zatímco ještě ke konci roku 2012 připadalo v kraji na jedno pracovní místo v evidenci úřadů práce téměř 14 uchazečů, během roku 2017 se situace obrátila a v kraji bylo více volných pracovních míst než uchazečů o zaměstnání. Nejnižší počet uchazečů na jedno pracovní místo za dobu existence Pardubického kraje byl zaznamenán ke konci roku 2018 (takřka pět volných pracovních míst na jednoho uchazeče). Ke konci roku 2021 připadala na jednoho uchazeče o zaměstnání v kraji již pouze dvě volná pracovní místa.

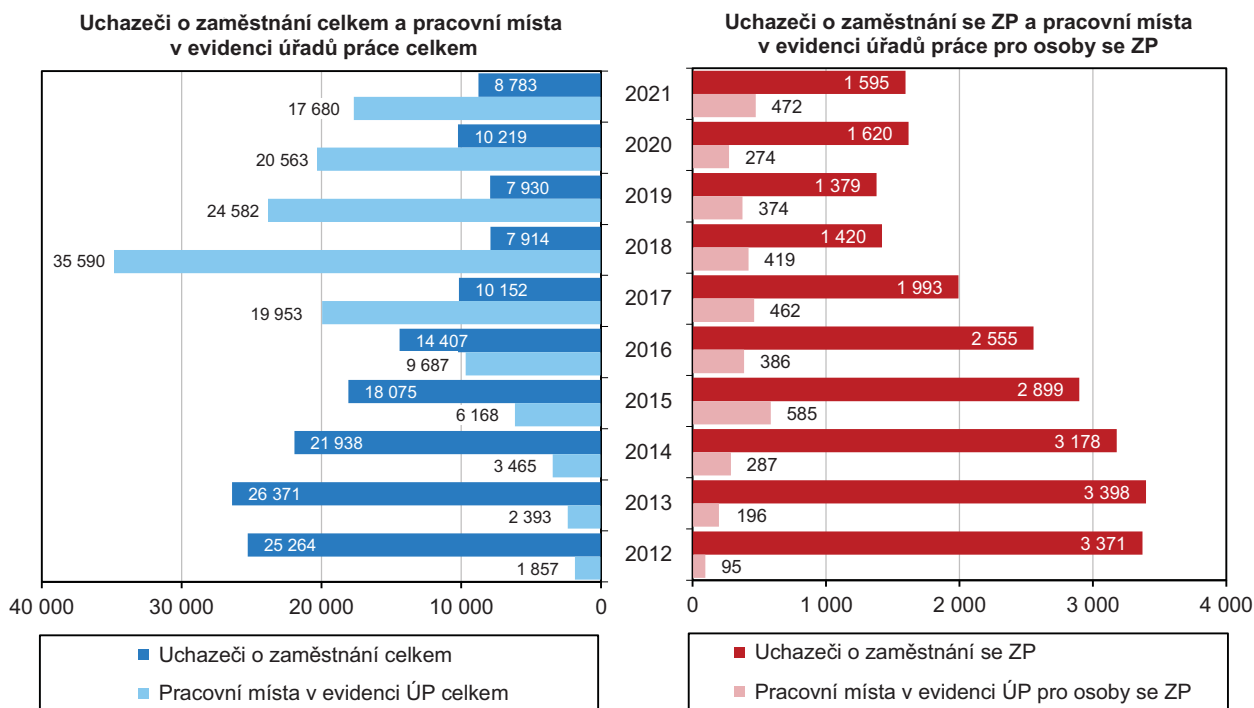


Nejpříznivější situace pro osoby se zdravotním postižením byla na trhu práce v letech 2018 a 2021.

Pro uchazeče se zdravotním postižením byla situace na trhu práce podstatně horší. Na jedno pracovní místo pro osoby se zdravotním postižením připadalo v Pardubickém kraji ke konci roku 2012 přes 35 uchazečů se zdravotním postižením. V následujících letech se stejně jako na celém trhu práce situace pro osoby se ZP zlepšila. Také pro tuto skupinu osob byl velmi příznivý rok 2018, kdy na jedno volné pracovní místo pro osoby se ZP připadalo v kraji 3,4 uchazeče. V následujících dvou letech byla v kraji situace pro osoby se ZP sice horší, nicméně šlo pouze o dočasné zhoršení. Ke konci roku 2021 již znovu připadalo na jedno volné pracovní místo pro osoby se ZP pouze 3,4 uchazeče. V celé ČR evidujeme pro tuto skupinu osob o něco příznivější podmínky než v kraji, na jedno volné pracovní místo pro osoby se ZP připadalo 2,9 uchazeče.

Graf 2.9 Uchazeči o zaměstnání celkem, se zdravotním postižením a pracovní místa v evidenci úřadů práce celkem a pro osoby se zdravotním postižením v Pardubickém kraji (stav k 31. 12.)

Pramen: MPSV

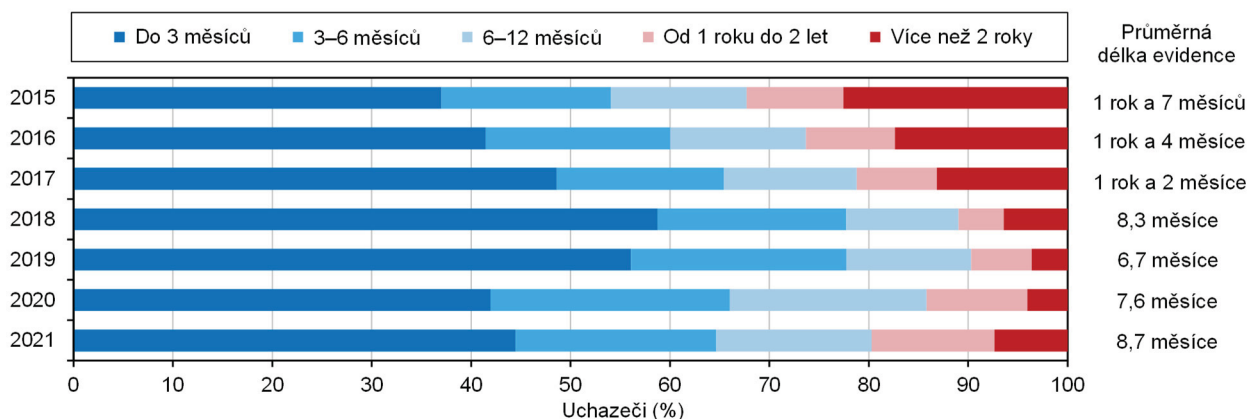


Průměrná délka evidence uchazečů o zaměstnání se meziročně zvýšila již dvakrát za sebou. Ve srovnání s předchozím obdobím stále není vysoká.

I přesto, že se průměrná délka evidence uchazečů o zaměstnání na úřadech práce v Pardubickém kraji meziročně zvýšila již dvakrát za sebou (poslední nárůst činil 35 dní), můžeme si na konci roku 2021 všimnout nižší průměrné délky evidence uchazečů o zaměstnání než v předchozích letech. Ve srovnání s rokem 2015 se průměrná délka evidence uchazečů o zaměstnání v kraji snížila z necelých 19 měsíců na téměř 9 měsíců.

Graf 2.10 Uchazeči o zaměstnání v evidenci úřadů práce podle délky evidence v Pardubickém kraji (stav k 31. 12.)

Pramen: MPSV

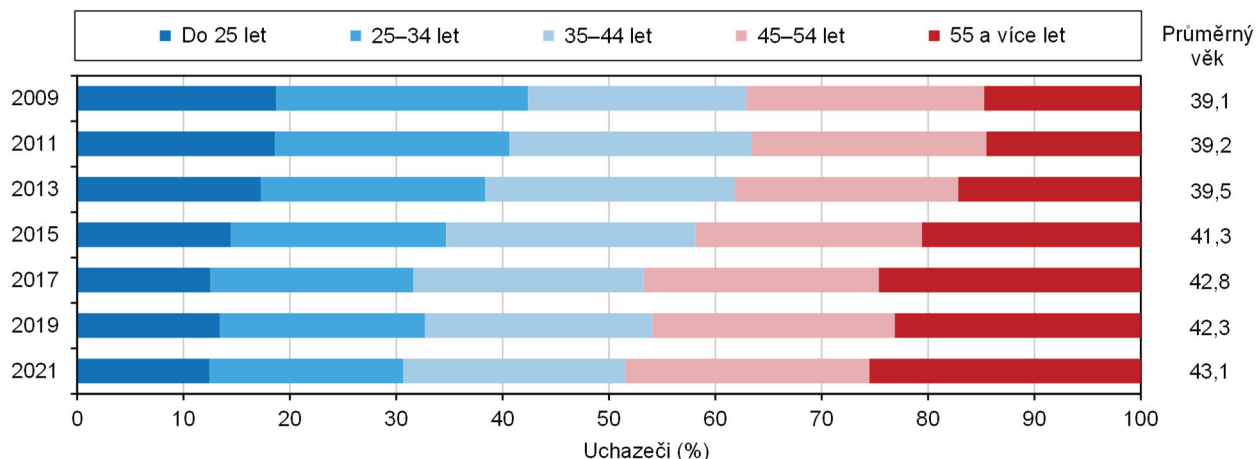


Průměrný věk uchazečů o zaměstnání roste. Podíl uchazečů do 35 let se snižuje.

V návaznosti na měnící se věkové složení populace a prodlužující se věk odchodu do starobního důchodu postupně dochází ke změnám ve struktuře uchazečů o zaměstnání podle věku. Průměrný věk uchazečů o zaměstnání v kraji se mezi koncem let 2009 až 2021 zvýšil z 39,1 roku na 43,1 roku. Během tohoto období se mezi všemi uchazeči o zaměstnání v kraji snížil podíl osob do 35 let (ze 42,4 % na 30,7 %) a zároveň vzrostl podíl uchazečů, kteří měli za sebou 55. narozeniny (ze 14,7 % na 25,5 %).

Graf 2.11 Uchazeči o zaměstnání podle věkových skupin v Pardubickém kraji (stav k 31. 12.)

Pramen: MPSV

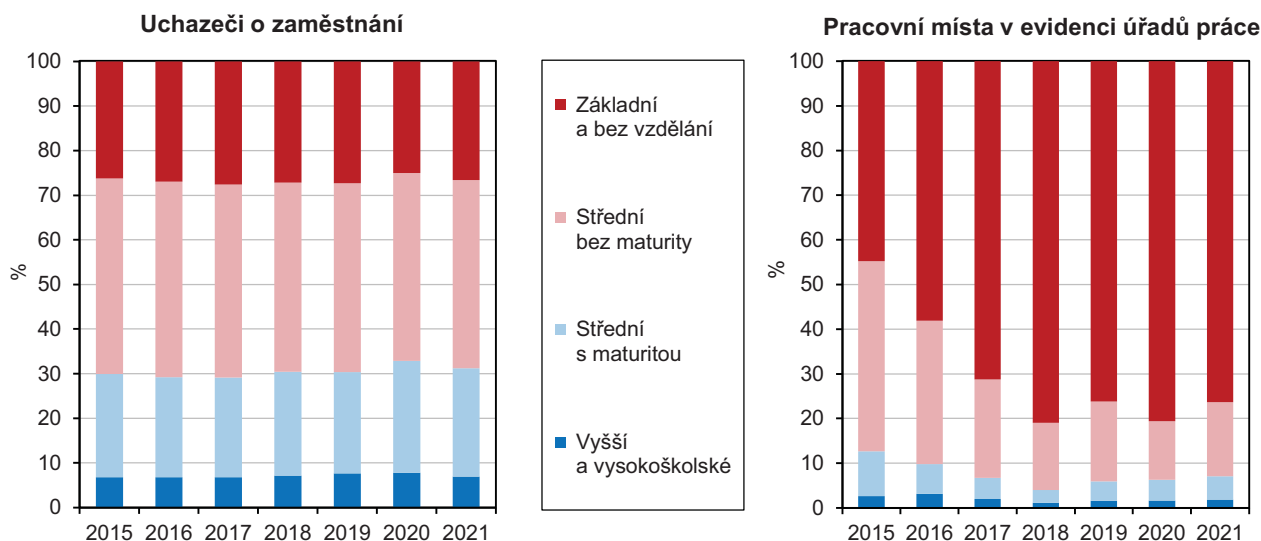


Ve skupinách osob se středoškolským, vyšším odborným nebo vysokoškolským vzděláním převažoval na úřadech práce v kraji počet uchazečů nad volnými pracovními místy.

Zatímco struktura uchazečů o zaměstnání podle nejvyššího dosaženého vzdělání se za posledních sedm let téměř nezměnila, ve struktuře pracovních míst v evidenci úřadů práce se výrazně zvýšilo zastoupení míst pro uchazeče se základním vzděláním a bez vzdělání. Ke konci posledního měsíce roku 2021 evidovaly úřady práce v kraji v této skupině téměř šestkrát více volných pracovních míst než uchazečů o zaměstnání. V ostatních skupinách osob již převažoval počet uchazečů nad volnými pracovními místy. Ve skupině osob se středoškolským vzděláním bez maturity byl počet uchazečů o zaměstnání o 774 vyšší než počet volných pracovních míst (2 932). U uchazečů se středoškolským vzděláním s maturitou úřady evidovaly 928 volných pracovních míst, což bylo oproti uchazečům o 1 205 méně. Rovněž ve skupině osob s vyšším odborným nebo vysokoškolským vzděláním bylo na úřadech práce v kraji hlášeno více uchazečů (608) než volných pracovních míst (320).

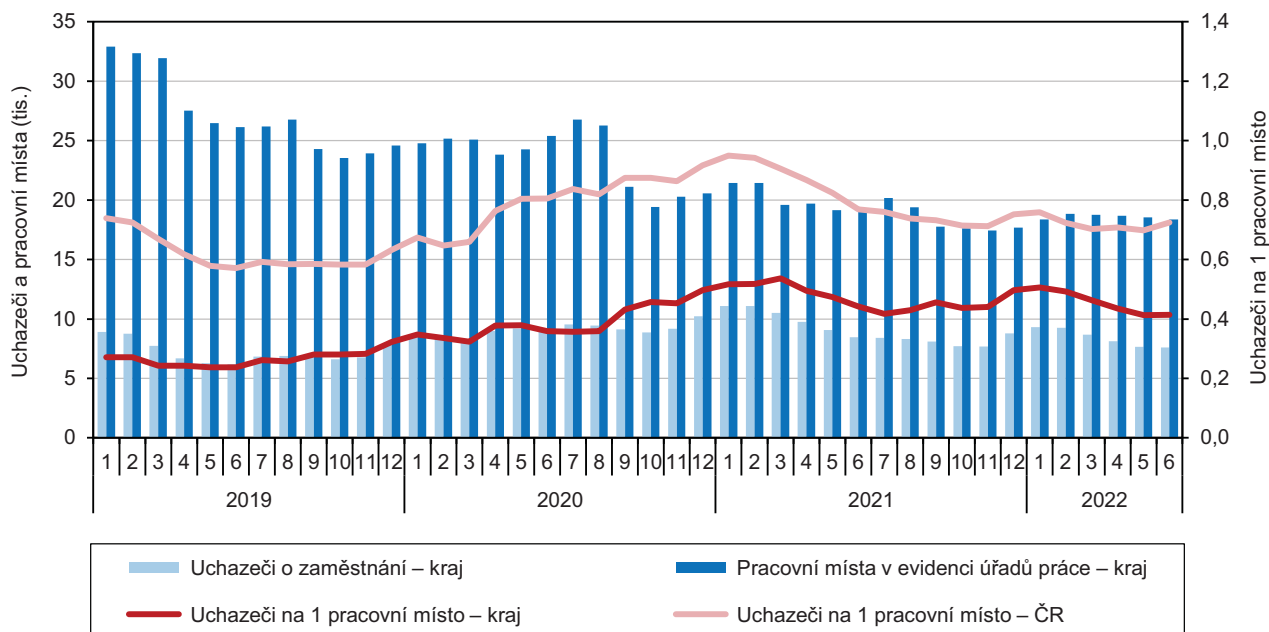
Graf 2.12 Uchazeči o zaměstnání podle nejvyššího dosaženého vzdělání a pracovní místa v evidenci úřadů práce podle požadovaného vzdělání v Pardubickém kraji (stav k 31. 12.)

Pramen: MPSV



Graf 2.13 Uchazeči o zaměstnání a pracovní místa v Pardubickém kraji (stav ke konci měsíce)

Pramen: MPSV

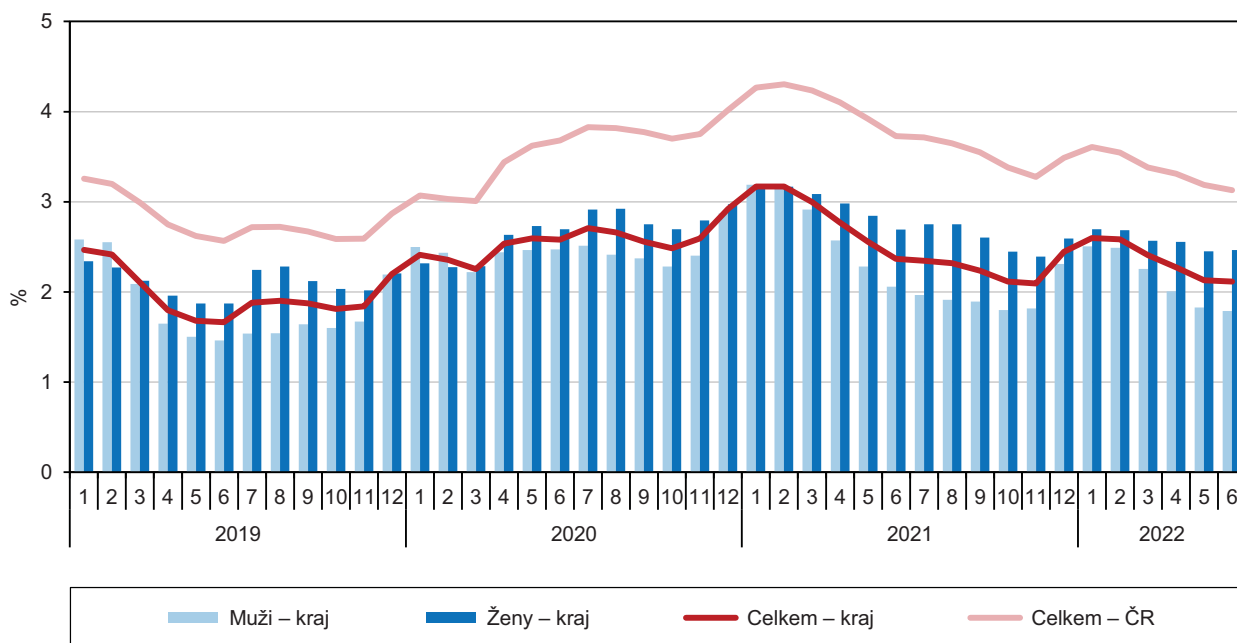


Počet pracovních míst v evidenci úřadů práce v kraji je od dubna 2017 vyšší než počet uchazečů o zaměstnání.

Ke konci prvního pololetí 2022 bylo na úřadech práce v kraji evidováno 18 375 volných pracovních míst, z toho tři čtvrtiny pro uchazeče, kteří nedosáhli vyššího než základního vzdělání. Oproti stejnému období předchozího roku se celkový počet pracovních míst snížil o necelých pět procent, ve srovnání s historickým maximem z listopadu 2018 (36,7 tis.) se jednalo o poloviční hodnotu. Od dubna 2017 v kraji převažuje počet pracovních míst v evidenci úřadů práce nad uchazeči o zaměstnání. Ke konci šestého měsíce roku 2022 připadalo na jednoho uchazeče o zaměstnání v kraji 2,4 volného pracovního místa, což byla po Praze druhá nejvyšší hodnota mezi kraji (při celorepublikovém průměru 1,4). V opačném pohledu připadalo v kraji ke konci června 2022 na jedno pracovní místo 0,4 uchazeče (při průměru za celou ČR 0,7).

Graf 2.14 Podíl nezaměstnaných osob v Pardubickém kraji a ČR (stav ke konci měsíce)^{*)}

Pramen: MPSV



^{*)} podíl dosažitelných uchazečů o zaměstnání ve věku 15–64 let na obyvatelstvu stejného věku

Podíl nezaměstnaných osob v kraji je dlouhodobě nízký, z pohledu měsíční statistiky má kraj od konce května 2020 nejnižší nezaměstnanost v mezikrajském srovnání.

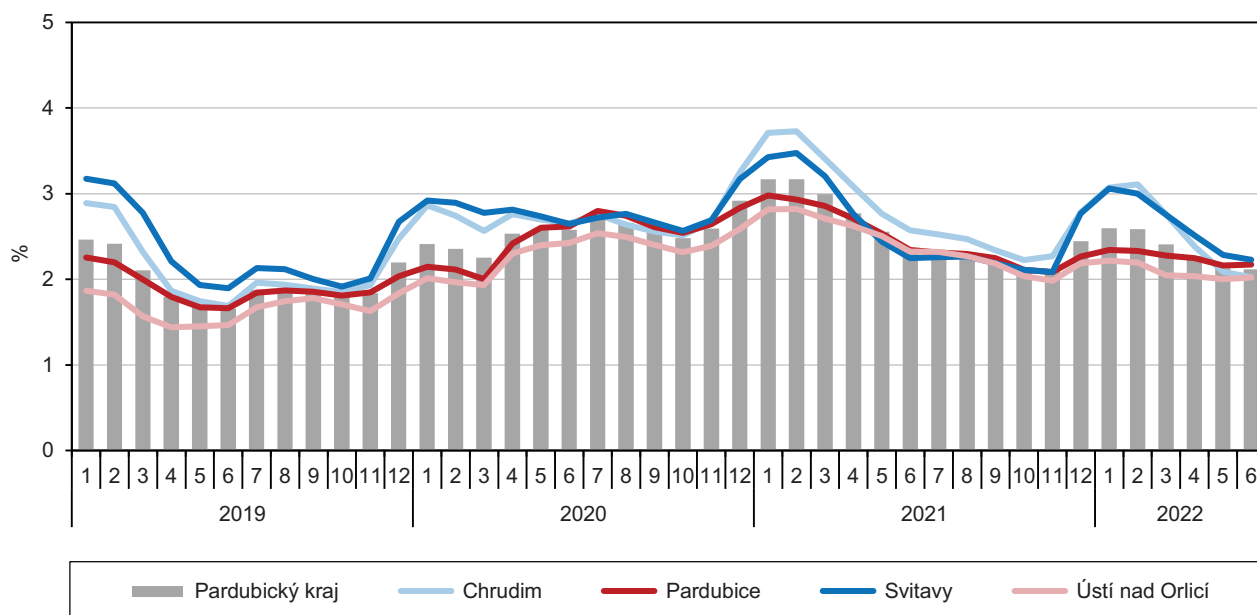
Pardubický kraj vykazuje dlouhodobě nízký podíl nezaměstnaných osob. V rámci měsíční statistiky dosahuje kraj již od konce března 2011 nižších hodnot podílu nezaměstnaných osob, než činí republikový průměr. V období od konce dubna 2018 (stav do konce června 2022) patří kraj každoměsíčně mezi tři kraje s nejnižším podílem nezaměstnaných osob, přičemž ve 40 z 51 sledovaných měsíců měl kraj dokonce nejnižší míru nezaměstnanosti mezi kraji. Od konce května 2020 neměl žádný jiný kraj nižší nezaměstnanost. Ke konci června 2022 pak dosahoval podíl nezaměstnaných osob v kraji hodnoty 2,11 %.

Podíl nezaměstnaných žen je v letních měsících každoročně vyšší než podíl nezaměstnaných mužů.

U podílu nezaměstnaných osob evidujeme v letních měsících každoročně vyšší podíl nezaměstnaných žen. Ke konci června 2022 činil podíl nezaměstnaných žen v kraji 2,46 %, což byla ve srovnání s podílem nezaměstnaných mužů v kraji (1,79 %) hodnota o 0,68 procentního bodu vyšší. Naopak v zimních měsících jsme mohli obvykle sledovat vyšší podíl nezaměstnaných mužů. V předchozím roce se ovšem začala situace na trhu práce obracet. Od konce března 2021 evidují úřady práce v kraji každoměsíčně vyšší podíl nezaměstnaných žen. V rámci poslední zimy byl zaznamenán nejvyšší podíl nezaměstnaných osob ke konci ledna 2022, přičemž podíl nezaměstnaných žen (2,70 %) měl kraj o 0,19 procentního bodu vyšší než podíl nezaměstnaných mužů (2,51 %).

Graf 2.15 Podíl nezaměstnaných osob v Pardubickém kraji a jeho okresech (stav ke konci měsíce)^{*)}

Pramen: MPSV



^{*)} podíl dosažitelných uchazečů o zaměstnání ve věku 15–64 let na obyvatelstvu stejného věku

V celorepublikovém žebříčku okresů s podílem nezaměstnaných osob se z kraje ke konci června 2022 nejlépe umístil na 11. nejnižší pozici okres Ústí nad Orlicí s hodnotou 2,02 %.

V meziokresním srovnání v rámci Pardubického kraje se podíl nezaměstnaných osob ke konci června 2022 nacházel v rozmezí od 2,02 % v okresech Chrudim a Ústí nad Orlicí po 2,23 % v okrese Svitavy. Podíl nezaměstnaných osob v okrese Chrudim byl pouze o 0,002 procentního bodu vyšší než v okrese Ústí nad Orlicí. Okres s nejvyšší nezaměstnaností v kraji (Svitavy) měl o 0,21 procentního bodu vyšší podíl nezaměstnaných osob než okres s nejnižší nezaměstnaností (Ústí nad Orlicí). V ostatních krajích ČR ovšem evidujeme výraznější rozdíly. Zatímco nejmenší rozdíly měl mezi svými okresy právě Pardubický kraj, největší rozdíly byly patrné v Moravskoslezském kraji (nezaměstnanost v okrese Karviná byla o 5,39 procentního bodu vyšší než v okrese Nový Jičín). Mezi všemi 77 okresy ČR (vč. Prahy) se nezaměstnanost ke konci června 2022 pohybovala v rozmezí od 1,14 % v okrese Praha-východ po 8,04 % ve výše zmíněném okrese Karviná. Okresy z Pardubického kraje se v tomto žebříčku pohybovaly mezi 11. až 21. nejnižší pozicí.

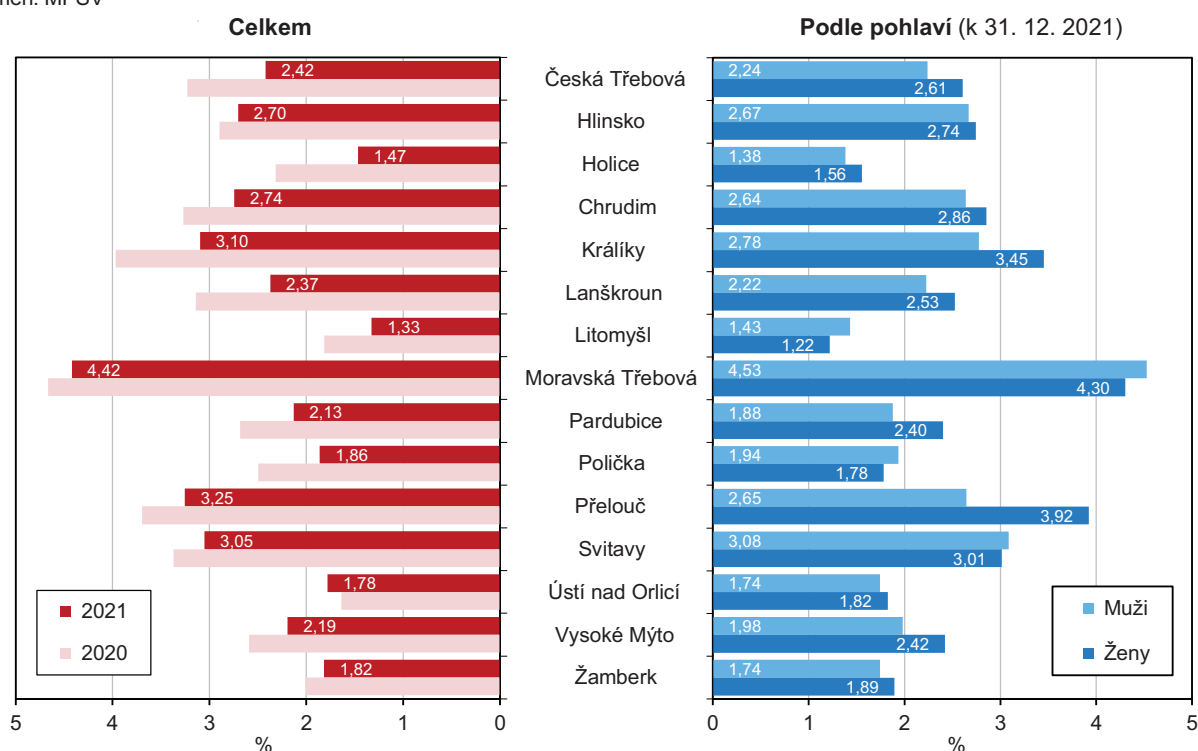


Litomyšlsko mělo ke konci roku 2021 čtvrtý nejnižší podíl nezaměstnaných osob ze všech SO ORP v celé České republice.

V rámci správních obvodů obcí s rozšířenou působností na území kraje má dlouhodobě nejvyšší podíl nezaměstnaných osob Moravskotřebovsko. Ke konci roku 2021 dosahovala nezaměstnanost v SO ORP Moravská Třebová hodnoty 4,42 %, což bylo o 1,97 procentního bodu více, než činil krajský průměr. Naopak nejnižší nezaměstnanost v rámci kraje můžeme ke konci roku 2021 zaznamenat v SO ORP Litomyšl (1,33 %). V celorepublikovém srovnání mezi všemi 206 správními obvody obcí s rozšířenou působností (vč. Prahy) se Litomyšlsko umístilo na čtvrtém místě, přičemž první místo patřilo SO ORP Stod (0,97 %) a poslední 206. místo SO ORP Karviná (9,63 %). V první desítku správních obvodů s nejnižší nezaměstnaností se také umístilo na šestém místě Holice (1,47 %). Stejně jako v předchozím roce byl v rámci správních obvodů v kraji i ke konci roku 2021 zaznamenán největší rozdíl mezi podílem nezaměstnaných mužů a žen na Přeloučsku. Podíl nezaměstnaných žen na Přeloučsku dosahoval ke konci roku 2021 o 1,28 procentního bodu vyšší hodnoty než podíl nezaměstnaných mužů (2,65 %).

Graf 2.16 Podíl nezaměstnaných osob ve správních obvodech obcí s rozšířenou působností Pardubického kraje (stav k 31. 12.)^{*)}

Pramen: MPSV



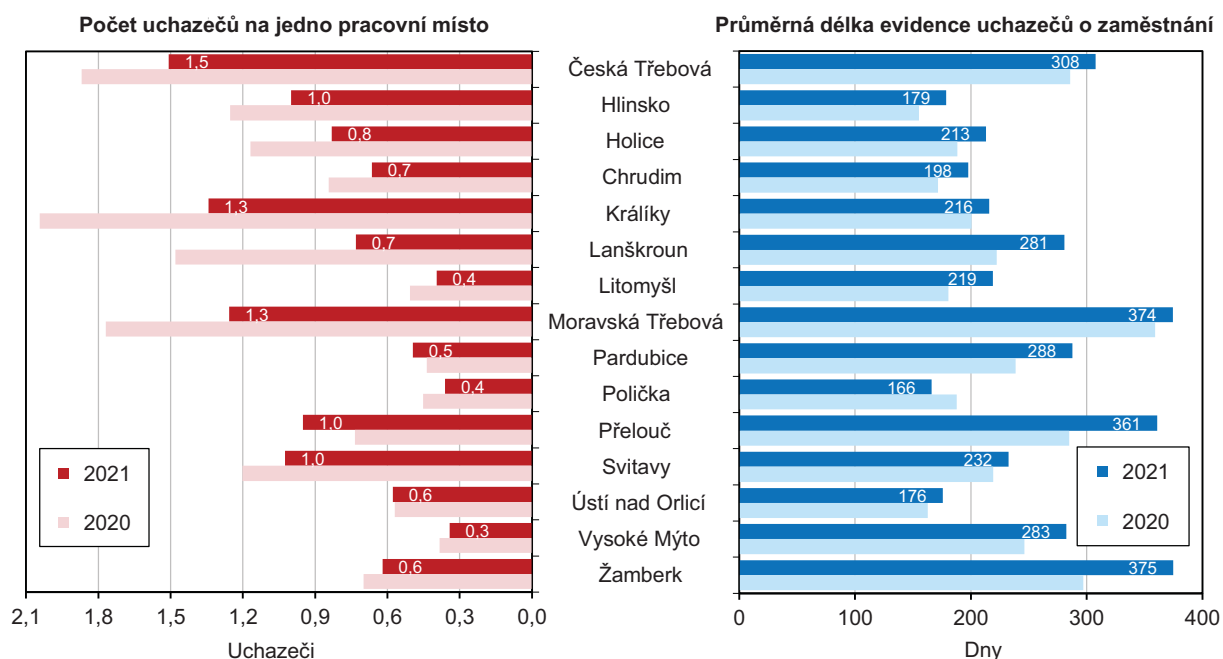
^{*)} podíl dosažitelných uchazečů o zaměstnání ve věku 15–64 let na obyvatelstvu stejného věku

Počet uchazečů o zaměstnání se meziročně snížil ve všech SO ORP v kraji s výjimkou Orlickoústecka. Nejdelší průměrná délka evidence uchazečů o zaměstnání na úřadech práce v kraji byla na Žambersku.

Mezi koncem roku 2020 a 2021 se snížil počet uchazečů o zaměstnání na úřadech práce ve většině SO ORP v České republice, nárůst je zaznamenán pouze ve 22 z 206 SO ORP. V rámci Pardubického kraje vzrostl počet uchazečů pouze v SO ORP Ústí nad Orlicí (o 11,1 %). Nejvyšší meziroční pokles počtu uchazečů o zaměstnání byl v rámci kraje evidován na Holicku (o 31,0 %, tj. 6. nejvyšší pokles v rámci celé ČR). Při přepočtu uchazečů na volná pracovní místa mělo ke konci roku 2021 nejpriznivější hodnotu v kraji Vysokomýtsko. Zatímco v SO ORP Vysoké Mýto připadalo na jedno pracovní místo pouze 0,34 uchazeče, na Českotřebovsku to bylo 1,51 uchazeče, což byla nejméně příznivá hodnota v kraji. Druhá nejméně příznivá hodnota byla evidována na Králicku (1,34 uchazeče) a třetí na Moravskotřebovsku (1,26 uchazeče). SO ORP Moravská Třebová se v posledních letech vyznačoval také dlouhou průměrnou dobou evidence uchazečů o zaměstnání. Zatímco ke konci roku 2020 činila na Moravskotřebovsku průměrná délka evidence 359 dní a byla nejdelší mezi SO ORP v kraji, ke konci roku 2021 dosahovala 374 dní a byla druhá nejdelší za Žamberskem (375 dní).

Graf 2.17 Počet uchazečů na jedno pracovní místo a průměrná délka evidence uchazečů o zaměstnání ve správních obvodech obcí s rozšířenou působností Pardubického kraje (stav k 31. 12.)

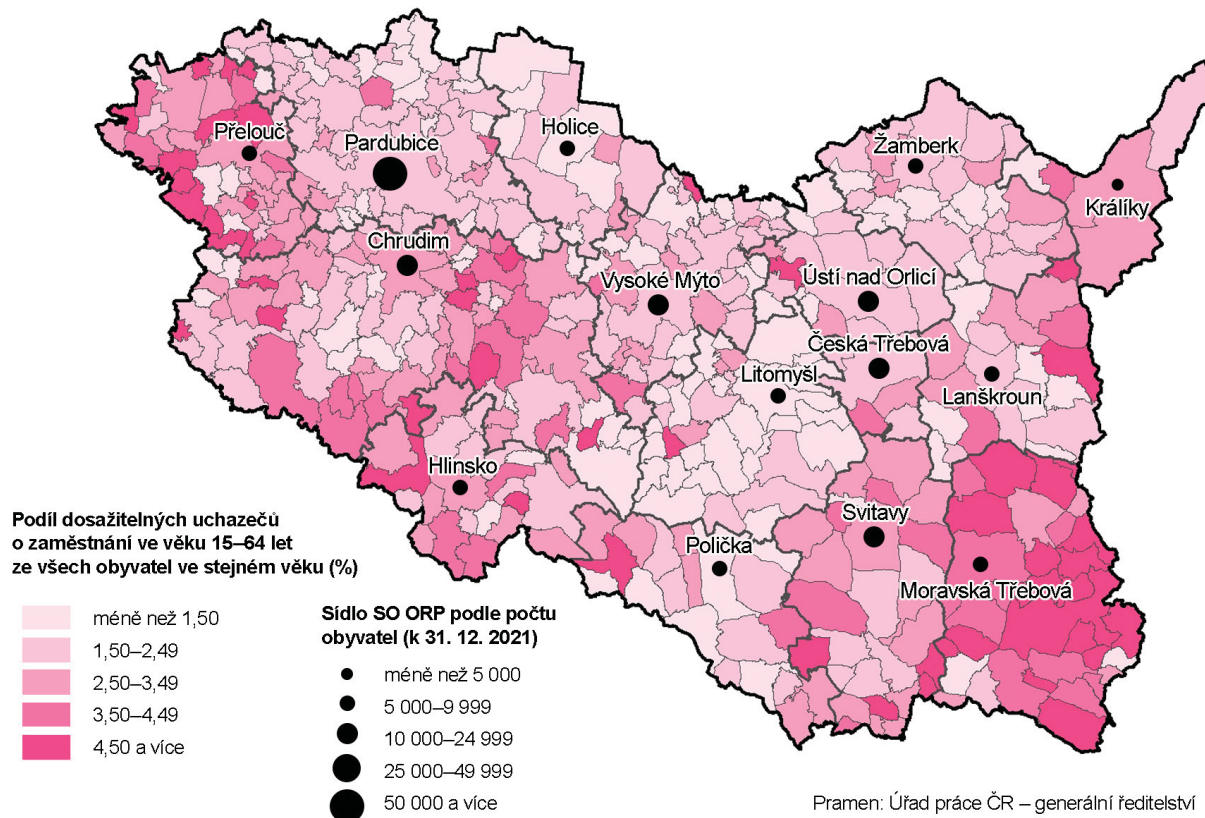
Pramen: MPSV



Nezaměstnanost se meziročně snížila téměř ve dvou třetinách obcí v kraji.

Mezi koncem roku 2020 a 2021 se snížil podíl nezaměstnaných osob ve většině obcí kraje. Pokles nezaměstnanosti hlásilo 294 ze 451 obcí v kraji, v šesti obcích pak zůstala nezaměstnanost na stejné úrovni. Pětiprocentní a vyšší podíl nezaměstnaných osob mělo ke konci roku 2021 celkem 37 obcí v kraji, tj. o 20 méně než v předchozím roce. V rámci sídel SO ORP v kraji se podíl nezaměstnaných osob ke konci roku 2021 nacházel v rozmezí od 1,31 % ve městě Litomyšl po 3,84 % ve městě Moravská Třebová.

Podíl nezaměstnaných osob v obcích Pardubického kraje k 31. 12. 2021



Pramen: Úřad práce ČR – generální ředitelství



Příjmy a životní podmínky domácností

Meziroční tempo růstu ČDDD v kraji v roce 2020 bylo ve srovnání s republikovým tempem rychlejší.

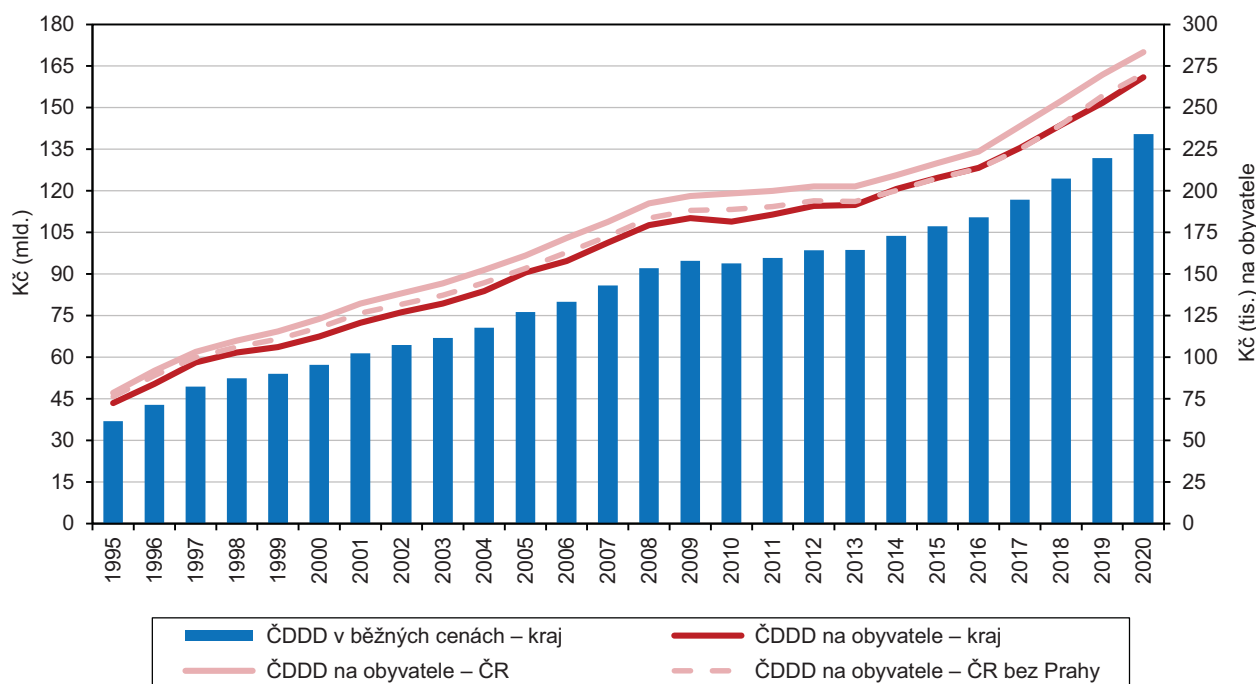
Čistý disponibilní důchod domácností (ČDDD)⁶ je částka, kterou mohou domácnosti věnovat na konečnou spotřebu a úspory. Jeho objem v běžných cenách dlouhodobě postupně narůstal, s výjimkou let 2009 až 2013, kdy vlivem ekonomického útlumu růst výrazně zpomalil, resp. přešel v roce 2010 v kraji v meziroční snížení. Poté nastává oživení a ČDDD v kraji se začal zvyšovat; v letech 2014 až 2019 meziročně o 3 až 6 %, v roce 2020 pak následoval 6,6% růst při republikovém navýšení o 5,4 %. ČDDD kraje se na republikovém objemu dlouhodobě podílí v průměru 4,6 % a jedná se nejčastěji o třetí nejnižší podíl v mezikrajském srovnání.

Hodnotu ČDDD na obyvatele se kraj řadí doprostřed mezikrajského žebříčku.

V hodnotě ČDDD na obyvatele se kraj od roku 2012 střídavě řadí na šestou a sedmou pozici mezi kraji (v roce 2020 mu s 268,2 tis. Kč patřila sedmá příčka), když do roku 2003 obsazoval nejčastěji 12. pořadí. Za celorepublikovým ČDDD na obyvatele (výrazně ovlivněným vysokými hodnotami za Hlavní město Prahu) důchod v kraji dlouhodobě zaostává – v roce 2020 o 5,4 % (nejméně v roce 2014 – o 3,9 %), počátkem tisíciletí pak o více než 8 %. Hodnotě ČDDD na obyvatele v ČR bez Prahy se krajský důchod postupně přibližoval, když v letech 2014 až 2017 jej (v řádech stokorun) dokonce převýšil, v roce 2020 za ním pak o 0,8 % zaostával.

Graf 2.18 Čistý disponibilní důchod domácností v Pardubickém kraji a ČR

Zdroj: ČSÚ

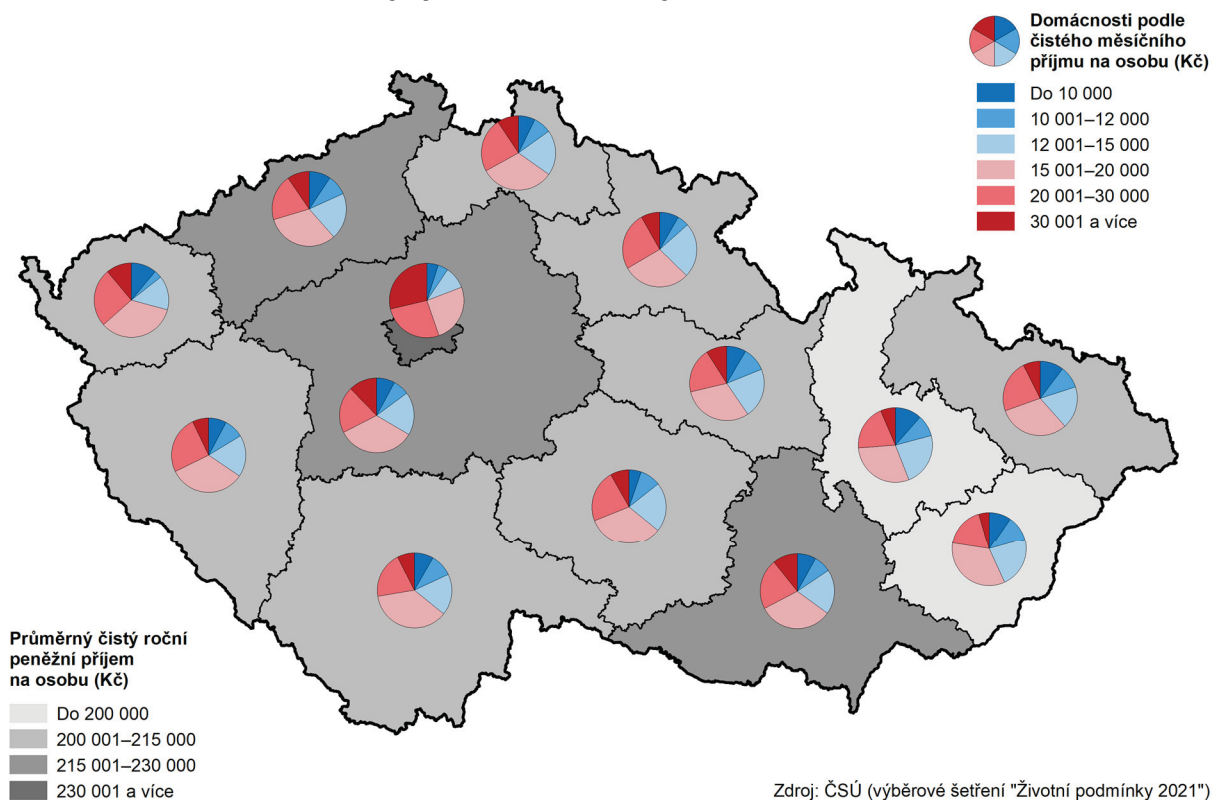


Průměrné čisté peněžní příjmy na člena domácnosti v kraji nadále patří k nejnižším.

Podle výsledků výběrového šetření ČSÚ v domácnostech „Životní podmínky 2021“ dosáhl čistý peněžní příjem v přepočtu na jednoho člena domácnosti 206,1 tis. Kč ročně (sledováno za rok 2020) a kraj se touto hodnotou zařadil na 11. místo mezikrajského žebříčku; nižší příjmy zaznamenaly pouze kraje Moravskoslezský, Olomoucký a Zlínský.

⁶ Čistý disponibilní důchod domácností – ČDDD (makroekonomický agregát) je ve zjednodušeném vyjádření tvořen čistými mzdami a platy, sociálními dávkami a ostatními důchody, provozním přebytkem drobných podnikatelů a klasických domácností, snížený o běžné daně. Data za rok 2021 budou k dispozici v lednu 2023.

Příjmy domácností v krajích v roce 2020



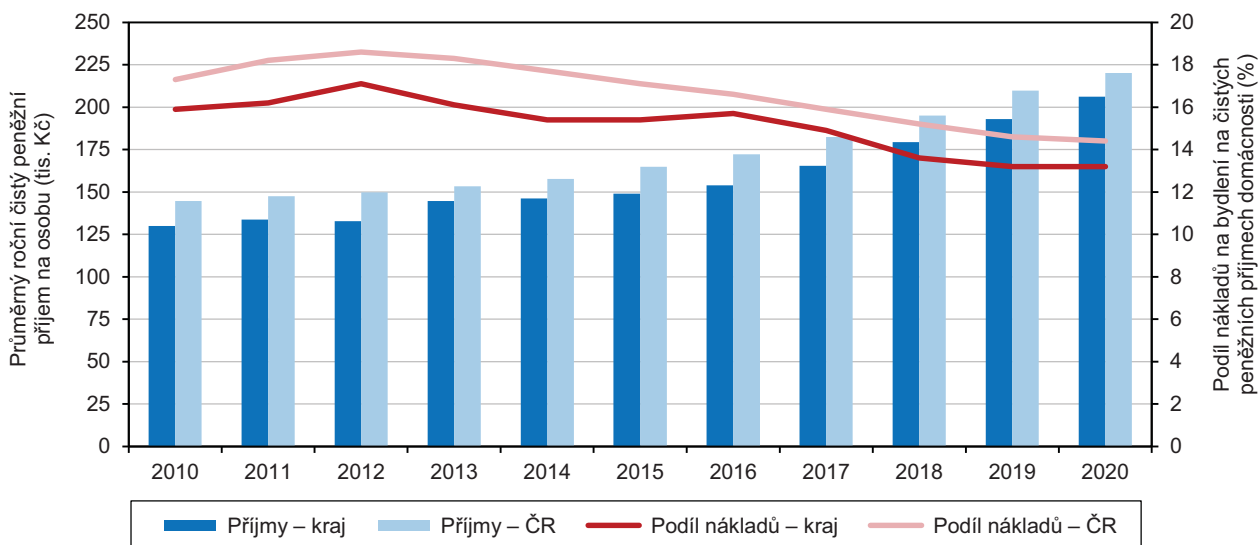
Tempo růstu příjmů domácností se mírně zpomalilo.

Ve srovnání s výsledky šetření v předchozím roce se čisté roční peněžní příjmy na člena domácnosti v kraji v roce 2020 zvýšily o 13,1 tis. Kč, tj. nominálně o 6,8 % (mírně pomalejším tempem než v předchozích třech letech), při republikovém navýšení o 4,9 %. Po zohlednění růstu cen v ČR v roce 2020 (o 3,2 %) vzrostly příjmy v kraji reálně o 3,5 % a v celé ČR o 1,7 %. Oproti zjišťování před pěti lety se průměrné roční příjmy v kraji nominálně zvýšily o více než třetinu (o 57,1 tis. Kč).

Přibližně každá devatenáctá domácnost v kraji (5,4 %) vycházela podle výsledku šetření z počátku roku 2021 s příjmem s velkými obtížemi, což je (stejně jako v předchozím roce) nejvyšší podíl v mezikrajském srovnání, a každá šestá domácnost (16,6 %) s obtížemi (jde rovněž o nejvyšší podíl mezi kraji).

Graf 2.19 Příjmy domácností a náklady na bydlení v Pardubickém kraji a ČR

Zdroj: ČSÚ (Životní podmínky)



Podíl nákladů na bydlení na příjmech domácností byl čtvrtý nejnižší v mezikrajském srovnání.

Na čistých měsíčních peněžních příjmech domácností v kraji se 13,2 % (ve stejné míře jako v roce předchozím) podílely náklady na bydlení (v celé ČR 14,4 %). V mezikrajském žebříčku se kraj podílem nákladů na bydlení na příjmech zařadil (stejně jako v předchozím roce) na čtvrtou nejnižší pozici (s minimem v Kraji Vysočina a Středočeském kraji a maximem v Praze a v kraji Moravskoslezském). Náklady na bydlení domácností v kraji patří dlouhodobě k nejnižším v mezikrajském srovnání; projevuje se zde mimo jiné i nadprůměrné zastoupení domácností žijících v rodinných (tedy nejčastěji vlastních) domech; měsíční náklady na bydlení dosáhly podle šetření z jara roku 2021 v kraji 5 461 Kč, což představuje 88,4 % republikového průměru a současně páté nejnižší měsíční náklady mezi kraji ČR. Již třetím rokem byl v kraji zaznamenán nejvyšší podíl domácností v mezikrajském srovnání, které subjektivně považují náklady na bydlení za velkou zátěž (při posledním zjišťování šlo o 28 %).

Úplné náklady práce, mzdy

Náklady práce na zaměstnance v kraji rostly meziročně mírně rychlejším tempem než v celé ČR; nadále zůstávají čtvrté nejnižší v mezikrajském srovnání.

Úplné náklady práce (ÚNP)⁷ na jednoho zaměstnance v kraji dle dostupných údajů v roce 2020 činily 44 291 Kč měsíčně (330 Kč na hodinu) a v mezikrajském srovnání byly (stejně jako v předchozích letech) 4. nejnižší (s maximem v Praze a Středočeském kraji a minimem na Karlovarsku a Zlínsku).

Oproti roku 2019 vzrostly měsíční ÚNP v kraji o 4,5 % (v celé ČR o 4,1 %), oproti roku 2016 byly vyšší o 30,3 % (v celé ČR o 29,7 %).

Nejnižší náklady práce jsou dlouhodobě v odvětví zaměřeném na ubytování, stravování a pohostinství.

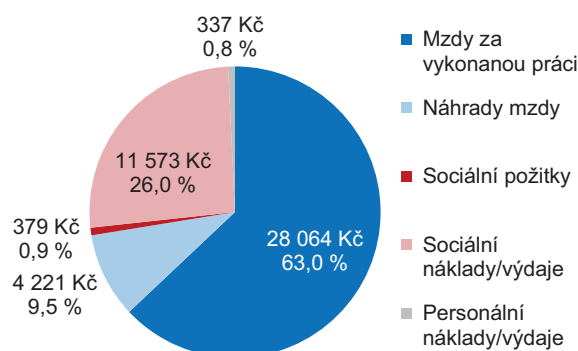
Ve struktuře ÚNP v kraji zjišťujeme ve srovnání s celorepublikovými hodnotami mírně nadprůměrný podíl náhrad mezd a naopak nepatrně menší zastoupení sociálních požitků i personálních nákladů. Podle dostupných republikových údajů z hlediska odvětví se ÚNP v roce 2020 pohybovaly od 85,5 tis. Kč měsíčně v informačních a komunikačních činnostech po 26,9 tis. Kč v ubytování, stravování a pohostinství (průměr za všechna odvětví v ČR přitom činil 50,0 tis. Kč měsíčně na zaměstnance).

Mzdový vývoj byl v posledních dvou letech značně ovlivněn dopady pandemie.

Mzdový vývoj v roce 2020 byl do značné míry ovlivněn dopady pandemie spojenými s dočasným uzavíráním ekonomiky (lockdowny), karanténní opatření přetrvávala i v 1. čtvrtletí roku 2021. Následovalo postupné oživení na trhu práce. Výrazný nárůst mezd ve 2. čtvrtletí 2021 souvisí s nízkou základnou v předchozím roce. Meziroční nominální zvýšení mezd ve 4. čtvrtletí 2021 v kraji bylo nejnižší za posledních osm let.

Graf 2.20 Měsíční náklady práce na 1 zaměstnance v Pardubickém kraji v roce 2020

Zdroj: ČSÚ



Pozn.: bez započtení záporné částky (-284 Kč) daní a dotací

⁷ Náklady práce je možné definovat jako výdaje zaměstnavatele související se zaměstnáváním pracovníků, tj. cena, za kterou nakupuje pracovní sílu na trhu práce. Kromě přímých nákladů zahrnujících mzdy za vykonanou práci (mzdy a platy) a náhrady mezd (např. za dovolenou, za svátky atd.) tvoří úplné náklady také nepřímé náklady, které nesouvisí přímo se mzdou. Tyto výdaje zaměstnavatelů lze rozdělit na sociální požitky (např. příspěvky na bydlení, stravování, příspěvky do sociálních fondů), sociální náklady (např. platba zákonného pojistného), personální náklady (např. výdaje spojené s náborem zaměstnanců a jejich zaškolením nebo ošatné), ale také daně a dotace související se zaměstnáváním lidí. Pro účely výpočtu se používá průměrný evidenční počet zaměstnanců přepočtený na plně zaměstnané (s plnou pracovní dobou).

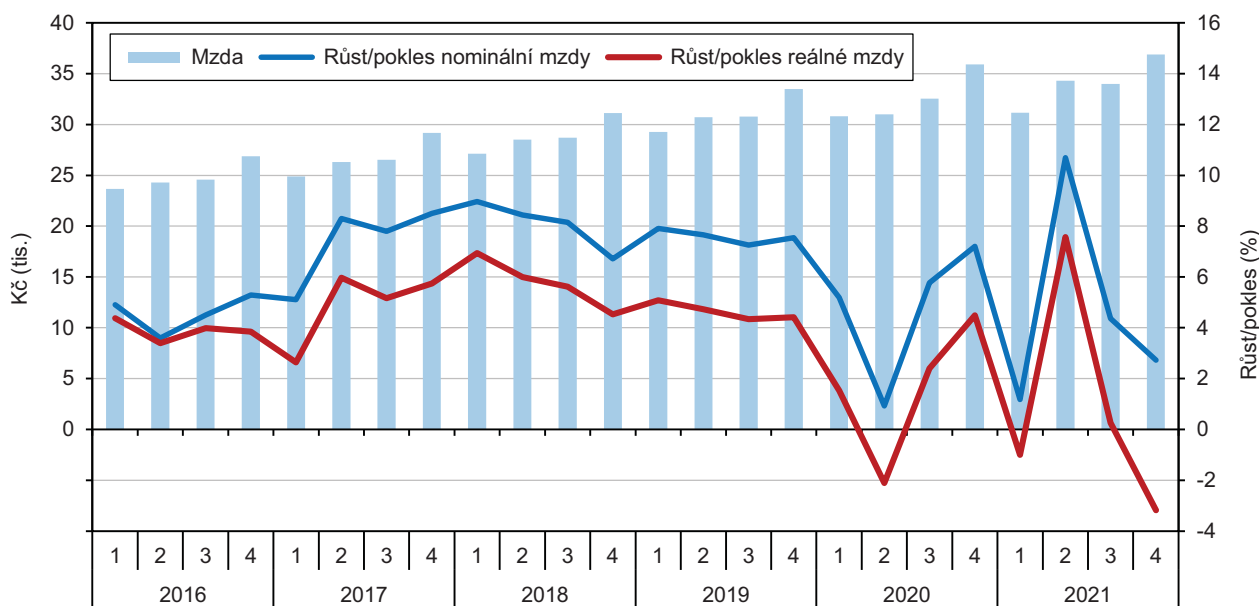
V kraji byly třetí nejnižší průměrné mzdy v mezikrajském srovnání.

V 1. až 4. čtvrtletí 2021 činila průměrná hrubá měsíční mzda⁸ v kraji 34 082 Kč a byla o 1 528 Kč vyšší oproti předchozímu roku a zároveň o 3 821 Kč zaostávala za průměrem ČR. V mezikrajském srovnání se kraj zařadil průměrnou mzdou v roce 2021 na 12. místo (o jednu pozici horší umístění než v roce předchozím); nižší mzdy byly v krajích Karlovarském a Zlínském.

Ve srovnání s rokem 2020 došlo k nominálnímu zvýšení hrubé mzdy v kraji o 4,7 % při 4,8% růstu v celé ČR (vypočteno ze zpřesněných údajů roku 2020). Šlo o obdobný procentní nárůst jako v předchozím roce. V letech 2017 až 2019 přitom mzdy v kraji i celé ČR rostly více než 7% tempem. Vlivem meziročního nárůstu spotřebitelských cen (míra inflace v roce 2021 v ČR⁹ činila 3,8 %) vzrostla průměrná mzda v kraji reálně pouze o 0,9 %. V 1. i 4. čtvrtletí 2021 však v důsledku vysoké inflace mzdy již meziročně reálně klesly.

Graf 2.21 Průměrná hrubá měsíční mzda^{*)} a její meziroční změny podle čtvrtletí v Pardubickém kraji

Zdroj: ČSÚ



^{*)} podle místa pracoviště; za osoby přepočtené na plně zaměstnané; v roce 2021 předběžné údaje

V roce 2021 medián mezd v kraji rostl (stejně jako v roce předchozím) rychleji u žen než u mužů.

Medián hrubých měsíčních mezd¹⁰ činil v roce 2021 v kraji 33 315 Kč (4. nejnižší hodnota mezi kraji), u mužů dosahoval 34 851 Kč a u žen byl o 3 657 Kč nižší. Oproti roku 2020 medián mezd v kraji vzrostl o 1 581 Kč, tj. o 5,0 % (při celorepublikovém nárůstu o 5,9 %). Tempo růstu mzdového mediánu se zde obdobně jako ve většině krajů zpomalilo (mezi roky 2019 a 2020 byl zaznamenán jeho nárůst v kraji o 6,4 % Kč). Medián mezd meziročně rostl ve většině krajů rychleji u žen (v Pardubickém kraji o 6,0 %) než u mužů (v kraji o 4,2 %), čímž došlo k dalšímu sblížení mzdové úrovně mezi oběma pohlavími. Ve všech krajích leží medián pod úrovní průměrných mezd; největší rozdíl je v Praze (region s nadprůměrným podílem osob s vysokými příjmy). Nejvíce se v roce 2021 blížil medián mezd průměru v Pardubickém kraji. Medián mezd tvořil 90,9 % průměrných mezd v kraji, více se odchyloval od průměru u mužů (o 9,8 %) než u žen (o 8,2 %).

⁸ Průměrná hrubá měsíční mzda počítaná podle skutečného místa pracoviště zaměstnanců – tzv. pracovištní metodou (nikoli podle sídla podniku); za osoby přepočtené na plně zaměstnané.

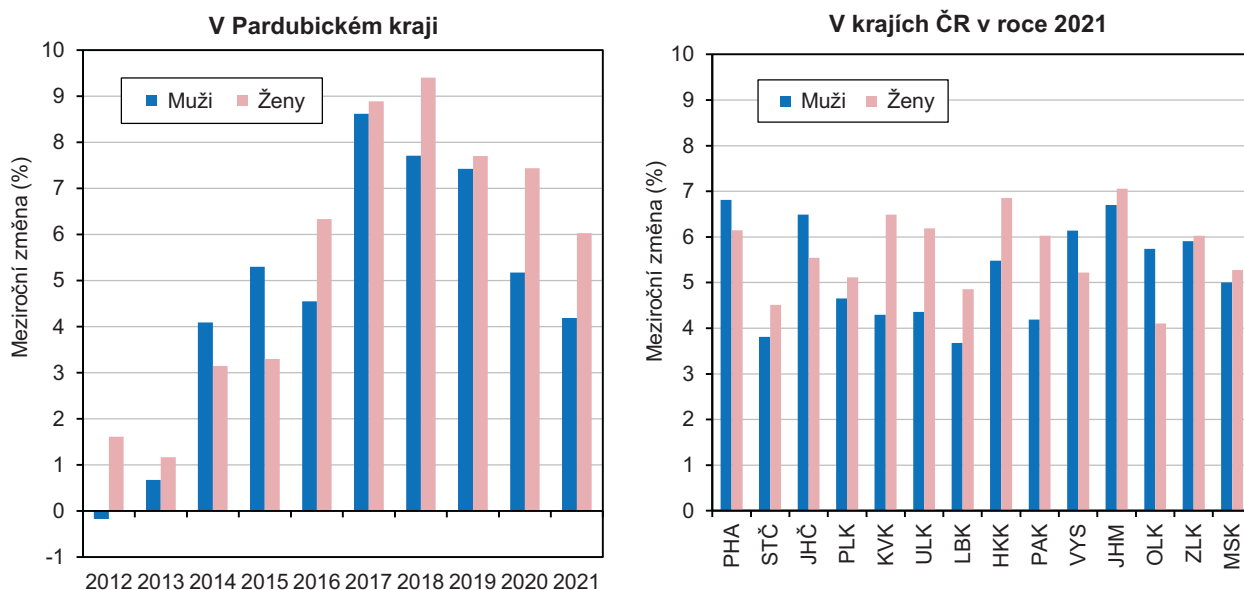
⁹ Souhrnný index nárůstu spotřebitelských cen za jednotlivé kraje není k dispozici.

¹⁰ Hodnota mzdy, která rozdělí zaměstnance na dvě stejně velké skupiny – se mzdou pod a nad mediánem; na rozdíl od průměrných mezd lépe vypovídá o skutečné mzdové úrovni. Medián mezd je zjišťován strukturálním šetřením. S ohledem k metodickým změnám ve výpočtu nelze provádět srovnání údajů za roky 2011 až 2021 s roky předchozími.



Graf 2.22 Medián mezd podle pohlaví v krajích ČR (meziroční změny)

Pramen: MPSV, MF



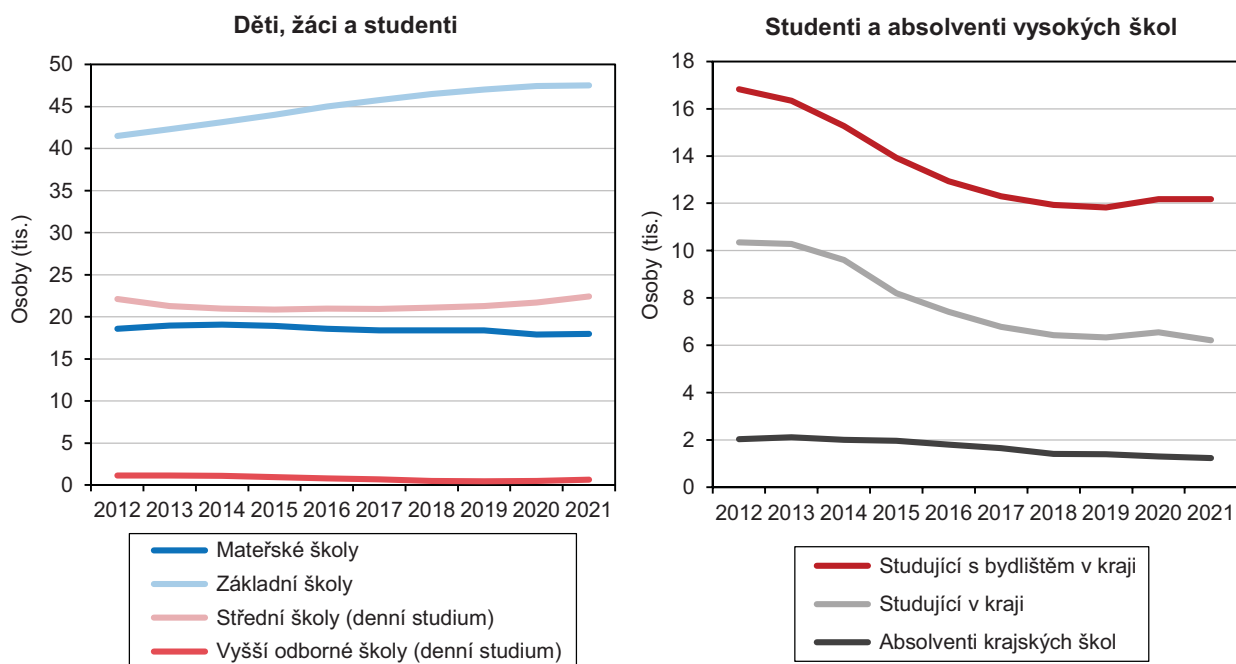
Vzdělávání

Pokles počtu dětí v mateřských školách se zastavil; žáků základních škol přibývá, avšak stále pomaleji.

Počet dětí navštěvujících mateřskou školu v kraji od školního roku 2006/2007 trvale rostl (o 3,7 tis. dětí do školního roku 2014/2015), meziroční přírůstky se však postupně snižovaly a od školního roku 2015/2016 počet dětí v MŠ po dobu tří let klesal. Následoval kolísavý vývoj, přičemž v posledních dvou školních letech se počet dětí v MŠ pohyboval těsně pod hranicí 18 tis. Počet žáků základních škol v posledních letech rostl, i když meziroční přírůstky se postupně zpomalují. Jestliže do školního roku 2010/2011 žáků základních škol ubývalo, v následujícím období vzrostl jejich počet v úhrnu o 6,6 tis. na 47,5 tis. v roce 2021/2022 (s meziročním nárůstem o 53 žáků).

Graf 2.23 Děti, žáci, studenti a absolventi škol v Pardubickém kraji

Pramen: MŠMT



Počet žáků středních škol roste, tempo růstu se zvyšuje.

Počet žáků denního studia středních škol v kraji od roku 2010/2011 do roku 2015/2016 klesl o 4,2 tis. na 20,9 tis. Pokles se však postupně zpomaloval a v roce 2016/2017 byl již (po více než deseti letech) zaznamenán meziroční přírůstek počtu žáků SŠ. V následujícím roce se počet středoškoláků téměř nezměnil (úbytek o 38 osob), v dalších čtyřech letech již počet žáků SŠ rostl, a to stále rychlejším tempem. V roce 2021/2022 pak počet žáků denního studia středních škol v kraji (včetně konzervatoře) vzrostl o 691 na 22,4 tis.

Počet absolventů vysokých škol v kraji dlouhodobě klesá.

Počet studentů vysokých škol začal po předchozím nárůstu a následné stagnaci od akademického roku 2011/2012 klesat, následně se však úbytky postupně snižovaly. V roce 2021/2022 studovalo VŠ 12,2 tis. osob s trvalým bydlištěm v Pardubickém kraji, tj. téměř stejný počet jako v roce předchozím. Počet absolventů vysokých škol s bydlištěm v Pardubickém kraji dosáhl maxima v akademickém roce 2012/2013 (mírně přes 4 tis. osob), následoval trvalý pokles na 2,6 tis. v roce 2021/2022. Počet studujících VŠ v kraji se v roce 2021/2022 meziročně snížil (nyní představuje necelých 7 tis. osob), počet absolventů v posledních osmi letech klesal (na 1,3 tis. osob v roce 2021/2022).

Mzdy v regionálním školství v kraji patří k nejnižším.

Podle speciálního zpracování dat ze strukturální mzdové statistiky zaměstnanců činily v roce 2021 průměrné hrubé měsíční mzdy učitelů v regionálním školství (zahrnutý MŠ, ZŠ, SŠ vč. konzervatoře, VOŠ a školy pro žáky se speciálními vzdělávacími potřebami) v kraji 46,5 tis. Kč. Mezi kraji šlo o druhou nejnižší mzdu za Královéhradeckým krajem (s 46,2 tis. Kč), nejvyšší mzdy pobírali učitelé v Libereckém kraji (47,9 tis. Kč). Tempo růstu nominálních mezd učitelů se v posledních dvou letech zpomalilo.

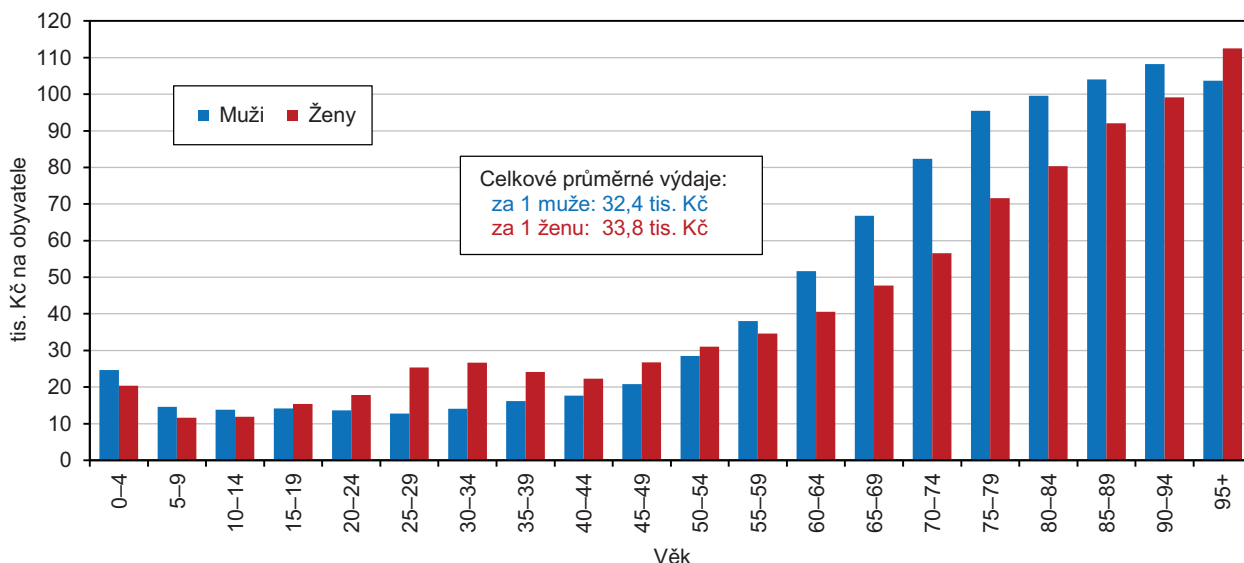
Zdravotnictví, nemocenské pojištění, dočasná pracovní neschopnost

Počet obyvatel připadajících na jednoho lékaře nadále mírně klesá. Snižuje se i počet lůžek v nemocnicích po přepočtu na tisíc obyvatel.

V roce 2020 (poslední dostupné údaje) působilo ve zdravotnických zařízeních v Pardubickém kraji celkem 2 172 lékařů (přepočtené počty). Oproti předchozímu roku byl celkový počet lékařů vyšší o 33 a zároveň nejvyšší za posledních dvanáct let. Nadále v kraji pokračoval trend poklesu počtu obyvatel připadajících na jednoho lékaře, meziročně klesl o 3 osoby na 241 (při celorepublikové stagnaci na 210 osobách). V mezikrajském srovnání šlo (stejně jako v předchozích čtyřech letech) o 6. nejvyšší hodnotu. Počet nemocničních lůžek po přepočtu na tisíc obyvatel v kraji nadále klesá, do roku 2020 se snížil na 4,77 a v mezikrajském srovnání se řadil na 3. nejnižší místo.

Graf 2.24 Výdaje zdravotních pojišťoven na zdravotní péči podle pohlaví a věku v Pardubickém kraji v roce 2020

Pramen: ÚZIS ČR, dopočty ČSÚ



Výdaje zdravotních pojišťoven na zdravotní péči v roce 2020 výrazně vzrostly.

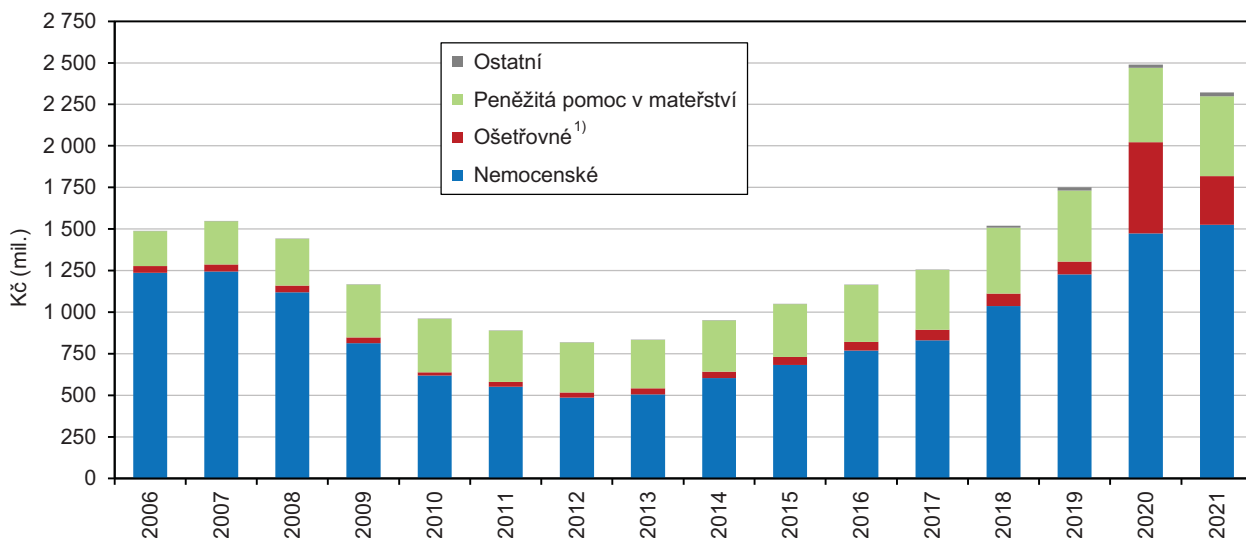
V roce 2020 bylo v kraji zdravotními pojišťovnami vynaloženo na zdravotní péči v průměru 33,1 tis. Kč na obyvatele, tj. o 4,3 tis. Kč více oproti roku předchozímu. Šlo o 15% navýšení (s výrazným nárůstem zejména v případě výdajů na léčení nemocí dýchací soustavy), přitom v letech 2018 i 2019 celkové výdaje v kraji rostly méně než polovičním tempem. V mezikrajském srovnání se výdaje na obyvatele v kraji v letech 2017 až 2020 pohybovaly v první polovině krajů (s nejvyššími hodnotami nejčastěji v Moravskoslezském a nejnižšími v Jihočeském kraji). Ve všech krajích byly celkové výdaje v roce 2020 vyšší u žen než u mužů (v kraji o 1,4 tis. Kč na osobu, v celé ČR o 1,7 tis. Kč na osobu). Při podrobnějším pohledu na kombinaci s věkovými skupinami (viz předchozí graf) jsou patrné nadprůměrné výdaje u žen oproti mužům zejména po 20. roku věku (nejčastěji ve spojitosti s mateřstvím), přitom v seniorském věku výrazně převažují výdaje na péči o muže. Výdaje na osobu ve věku 65 a více let v kraji v roce 2020 (72,3 tis. Kč) byly 4,5násobkem výdajů na děti do 14 let (16,2 tis. Kč).

Výdaje na dávky nemocenského pojištění byly v roce 2021 sice nižší než v roce předchozím, stále však zřetelně převyšovaly nad výdaji z let před pandemií.

V roce 2021 bylo v kraji podle údajů ČSSZ vyplaceno 2 322 mil. Kč na dávkách nemocenského pojištění, což je sice o 168 mil. Kč méně než v roce předchozím, avšak zároveň o 571 mil. více ve srovnání s předcovidovým rokem 2019. Opatření spojená s pandemií se i v roce 2021 odrazila ve zvýšených výdajích na ošetřovné – oproti roku 2020 v kraji byly sice o necelou polovinu nižší, avšak zároveň téměř čtyřnásobné ve srovnání s rokem 2019. Tempo růstu výdajů na nemocenské v roce 2021 v kraji zpomalilo (meziročně výdaje vzrostly o 3,5 %). Přibližně sedmiprocentní meziroční nárůst se týkal výdajů na peněžitou pomoc v mateřství, o polovinu se zvýšily výdaje na vyrovnávací příspěvek v těhotenství a mateřství, o 11 % výdaje na otcovskou poporodní péči a téměř o třetinu pak vzrostly výdaje na dlouhodobé ošetřovné. Poslední tři jmenované dávky přitom tvoří pouze necelé jedno procento všech výdajů.

Graf 2.25 Výdaje na dávky nemocenského pojištění v Pardubickém kraji

Pramen: ČSSZ



¹⁾ na zvýšené výdaje na ošetřovné v roce 2020 a 2021 mělo vliv uzavření škol a jiných zařízení během pandemie covid-19 vč. souvisejících legislativních úprav

Počet nově hlášených případů pracovní

V roce 2021 bylo v kraji evidováno 204,0 tis. nemocensky pojištěných osob, (o 201 osob více než v roce předchozím), což byl nejvyšší počet od roku 2012¹¹.

¹¹ Od roku 2012 je zdrojem dat pro statistiku dočasné pracovní neschopnosti pro nemoc a úraz Informační systém ČSSZ. Tato změna neumožňuje plnohodnotné porovnávání dat do roku 2011 s daty od roku 2012. V letech 2011–2013 poskytoval zaměstnavatel po dobu prvních 21 dní dočasné pracovní neschopnosti náhradu mzdy a OSSZ vyplácely nemocenské až od 22. kalendářního dne trvání dočasné pracovní neschopnosti; od 1. 1. 2014 vyplácejí zaměstnavatelé náhradu mzdy za prvních 14 dnů pracovní neschopnosti (tzv. karenční doba, tzn. nevyplácení náhrady mzdy během prvních tří pracovních dnů dočasné pracovní neschopnosti, byla zrušena s účinností od 1. 7. 2019) a od 15. kalendářního dne nemocenské vyplácí mzdu OSSZ.

neschopnosti v kraji meziročně vzrostl o více než pětinu.

Koronavirová pandemie se i v roce 2021 (stejně jako v roce předchozím) významnou měrou odrazila ve výrazném nárůstu počtu nově hlášených případů dočasné pracovní neschopnosti (PN) – v kraji o 21,6 % (třetí nejvyšší růst mezi kraji) na 134,2 tis. (při celorepublikovém meziročním nárůstu o 15,2 %). V průměru denně bylo v pracovní neschopnosti v roce 2021 v kraji 12,1 tis. osob (tj. o 510 osob více než v roce předchozím a zároveň nejvíce ve srovnatelné časové řadě od roku 2012).

Průměrné procento pracovní neschopnosti nadále rostlo, ale pomaleji než v roce 2020.

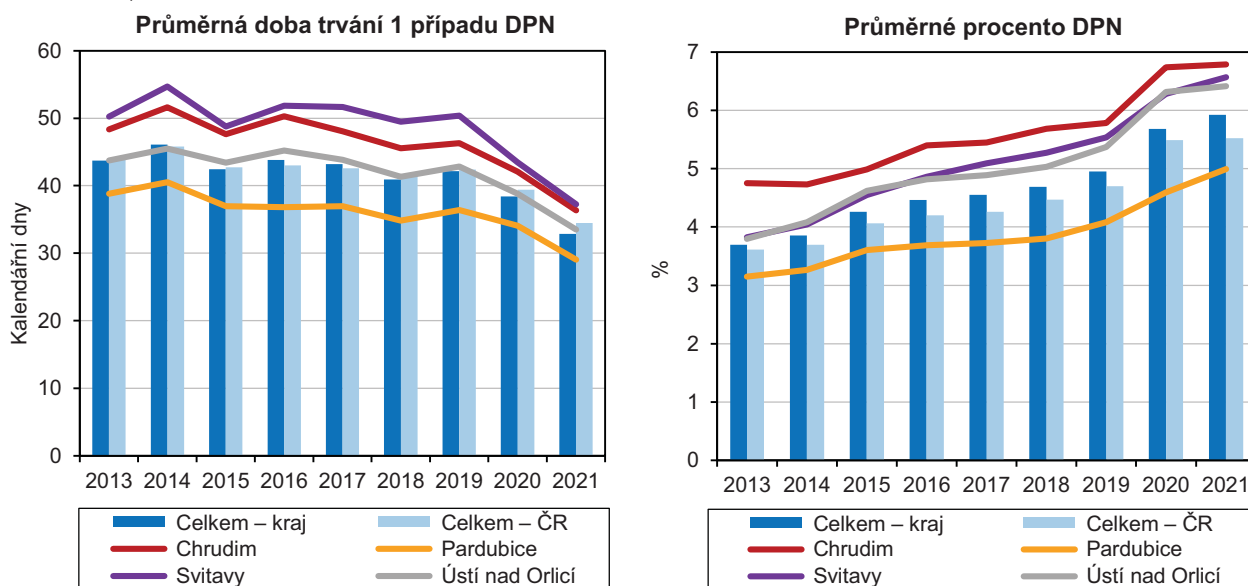
Průměrné procento dočasné pracovní neschopnosti v kraji v roce 2021 meziročně vzrostlo o 0,24 procentního bodu na 5,92 %, tedy menší měrou než v roce 2020, kdy byl zaznamenán nárůst o 0,73 p. b. Růst průměrného procenta PN v kraji v roce 2021 se přitom týkal pouze kategorie nemocí, v případě úrazů došlo k nepatrnému poklesu. V celé ČR vzrostl procento PN v roce 2021 pouze o 0,04 p. b. na 5,53 %. V mezikrajském srovnání kraj hodnotou průměrného procenta PN setrval na 4. nejnižší pozici (minimum nadále zůstalo v Praze, nejvyšší procento PN pak bylo zaznamenáno v Moravskoslezském kraji). Zatímco u mužů v kraji v roce 2021 průměrné procento PN meziročně vzrostlo o 0,31 procentního bodu na 5,45 %, u žen byl nárůst pozvolnější – o 0,17 p. b. na 6,42 %.

Procento pracovní neschopnosti se zvýšilo nejvíce v okrese Pardubice.

V rámci kraje se průměrné procento PN v roce 2021 zvýšilo nejvíce v okrese Pardubice (o 0,40 procentního bodu), následoval okres Svitavy (s nárůstem o 0,29 p. b.). Na Chrudimsku a Orlickoústecku byl meziroční nárůst pomalejší (o 0,05, resp. 0,10 p. b.). Nejvyšší procento PN bylo nadále v okrese Chrudim (6,79 % představuje 23. nejvyšší hodnotu mezi všemi okresy ČR), nejnižší zůstalo na Pardubicku (5,00 % je 4. nejnižší hodnota v celorepublikovém meziokresním žebříčku).

Graf 2.26 Dočasná pracovní neschopnost (DPN) v Pardubickém kraji, jeho okresech a ČR

Pramen: ČSÚ, ČSSZ



Průměrná doba trvání pracovní neschopnosti se meziročně snížila ve všech okresech kraje, nejvíce na Svitavsku.

Pokračoval trend zkracování průměrné doby trvání jednoho případu dočasné pracovní neschopnosti projevující se v posledních deseti letech – v kraji se meziročně snížila o 5,5 na 32,9 dne (5. nejkratší doba mezi kraji) při celorepublikovém poklesu o 4,9 na 34,5 dne. Jestliže u mužů v kraji v roce 2021 trvala pracovní neschopnost v průměru 30,8 dne (o 5,5 méně než v roce předchozím), u žen to bylo 35,0 dne (zkrácení o 5,4 dne). Ke zkrácení průměrné doby trvání PN došlo ve všech okresech kraje, největší měrou na Svitavsku, kde i přesto zůstala v rámci kraje nejdelší. Naopak nejkratší dobou trvání 1 případu PN se v kraji dlouhodobě vyznačuje okres Pardubice.



Státní sociální podpora a pěstounská péče

Počet vyplacených dávek státní sociální podpory mezitím klesl.

V roce 2021 bylo v Pardubickém kraji vyplaceno 380 tis. dávek státní sociální podpory a pěstounské péče (dávky SSP a PP)¹² v celkové výši 2,3 mld. Kč. Oproti roku 2020 počet vyplacených dávek SSP a PP v kraji klesl o 7,8 tis. (o 2,0 %), a to především díky příspěvku na bydlení a rodičovskému příspěvku.

Meziroční pokles výdajů byl zaznamenán zejména v případě příspěvku na bydlení a rodičovského příspěvku.

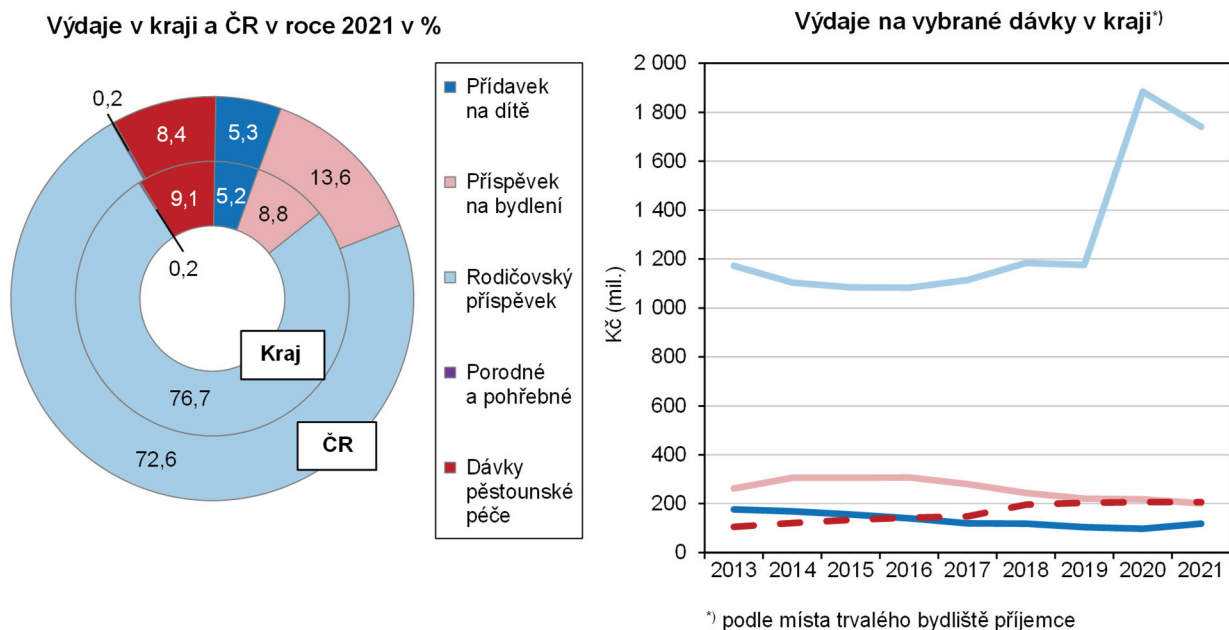
Na meziročním poklesu výdajů na dávky SSP a PP v kraji v úhrnu o 5,9 % se rozhodující měrou podílelo snížení výdajů na příspěvek na bydlení o 8,1 % a na rodičovský příspěvek o 7,7 %. Přesto byly výdaje na rodičovský příspěvek v kraji v roce 2021 v dlouhodobém pohledu výrazně nadprůměrné. Ve srovnání s rokem 2019 byly celkové výdaje na dávky SSP a PP v kraji o třetinu vyšší, a to právě díky rodičovskému příspěvku.

Podíl výdajů na příspěvek na bydlení v kraji je oproti celé ČR podprůměrný.

Nadále v kraji zjišťujeme oproti celorepublikové struktuře nadprůměrné zastoupení výdajů na dávky spojené s dětmi (zejména rodičovský příspěvek a dávky pěstounské péče) a výrazně nižší podíl výdajů týkajících se příspěvku na bydlení.

Graf 2.27 Výdaje na dávky státní sociální podpory a pěstounské péče v Pardubickém kraji a ČR

Pramen: MPSV



Výdaje na dávky SSP a PP v přepočtu na obyvatele v kraji nedosahují republikového průměru.

Výdaje na dávky státní sociální podpory a pěstounské péče v přepočtu na 1 obyvatele činily v roce 2021 na republikové úrovni 4 650 Kč, v Pardubickém kraji byly o 232 Kč nižší (4 418 Kč). V mezikrajském srovnání měly výdaje na dávky SSP a PP na obyvatele nejvyšší hodnotu v Moravskoslezském kraji (5 376 Kč) a nejnižší v kraji Zlínském (4 042 Kč); Pardubický kraj se umístil uprostřed žebříčku krajů. Po mírném nárůstu výdajů na dávky SSP a PP na obyvatele mezi lety 2017 a 2018 a následném poklesu v roce 2019 se v roce 2020 výdaje na obyvatele meziročně zvýšily značnou měrou, nadprůměrné zůstaly i v roce 2021.

¹² Systém státní sociální podpory je legislativně upraven zákonem č. 117/1995 Sb., o státní sociální podpoře, ve znění pozdějších předpisů. Některé dávky státní sociální podpory se poskytují v závislosti na výši příjmu žadatele a společně posuzovaných osob (přídavek na dítě, příspěvek na bydlení, porodné), u ostatních dávek (rodičovský příspěvek, pohřebné) není nárok výši příjmu limitován. Dávky pěstounské péče jsou od počátku roku 2013 samostatně právně upraveny (přešly pod zákon č. 359/1999 Sb., o sociálně-právní ochraně dětí, ve znění pozdějších předpisů) a mezi dávky státní sociální podpory se již nezahrnují.

Sociální služby, příspěvek na péči, držitelé průkazů osob se zdravotním postižením

Počet lůžek v domovech pro seniory v kraji dlouhodobě stagnuje s tendencí mírného poklesu.

V roce 2021 bylo v Pardubickém kraji provozováno celkem 176 zařízení sociálních služeb¹³, z toho ve 105 zařízeních bylo k dispozici 4 439 lůžek pro zajištění pobytových služeb. Téměř polovina této lůžkové kapacity (2 000 lůžek v roce 2021, tj. o 53 méně než v roce předchozím) je k dispozici v domovech pro seniory (zařízení poskytují pobytové služby osobám se sníženou soběstačností zejména z důvodu věku, jejichž situace vyžaduje pravidelnou pomoc jiné fyzické osoby). Počet lůžek v těchto zařízeních pro seniory poskytujících celoroční pobytové služby v kraji dlouhodobě stagnuje s tendencí mírného poklesu.

Počet lůžek v domovech se zvláštním režimem roste.

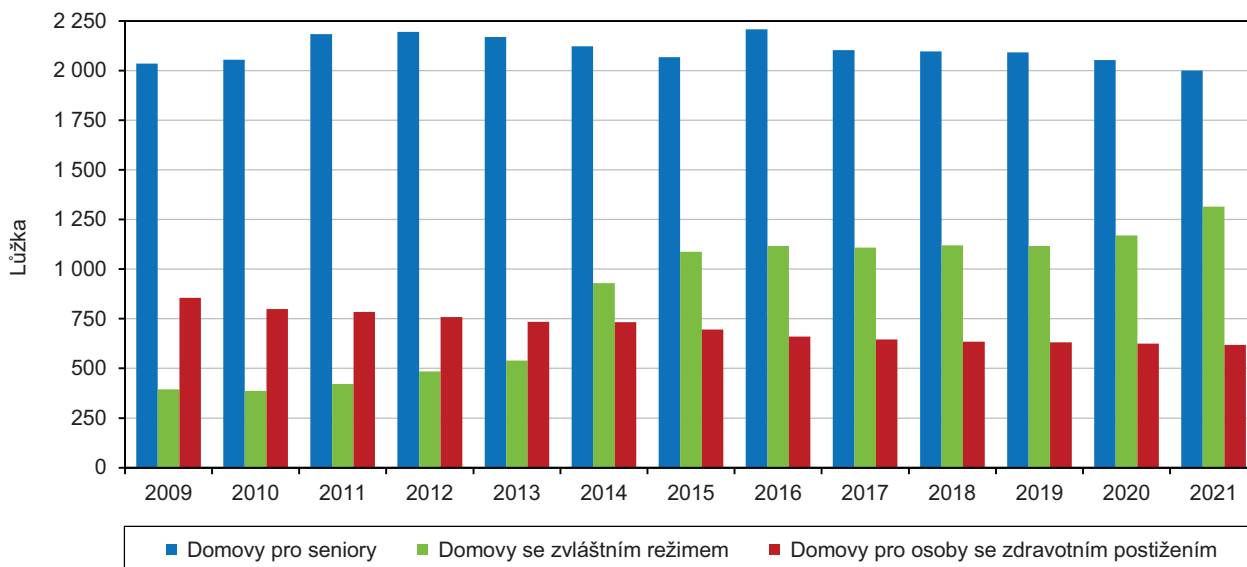
Rostoucí trend počtu lůžek lze sledovat v domovech se zvláštním režimem poskytujících celoroční pobytové služby osobám trpícím duševním onemocněním, závislostí na návykových látkách, Alzheimerovou chorobou či jinou formou demence. V roce 2021 bylo v těchto zařízeních v kraji k dispozici 1 314 lůžek (tj. 29,6 % veškeré lůžkové kapacity sociálních služeb v kraji a zároveň o 144 lůžek více než v roce předchozím).

V domovech pro osoby se zdravotním postižením se lůžková kapacita neustále snižuje.

V domovech pro osoby se zdravotním postižením v kraji se počet lůžek každoročně snižuje. V těchto zařízeních poskytujících pobytové služby s celoročním provozem osobám se sníženou soběstačností z důvodu zdravotního postižení bylo v roce 2021 v kraji k dispozici 619 lůžek (o 6 méně než v roce předchozím, avšak o pětinu méně než před deseti lety).

Graf 2.28 Lůžka ve vybraných pobytových zařízeních sociálních služeb v Pardubickém kraji (stav k 31. 12.)

Pramen: MPSV



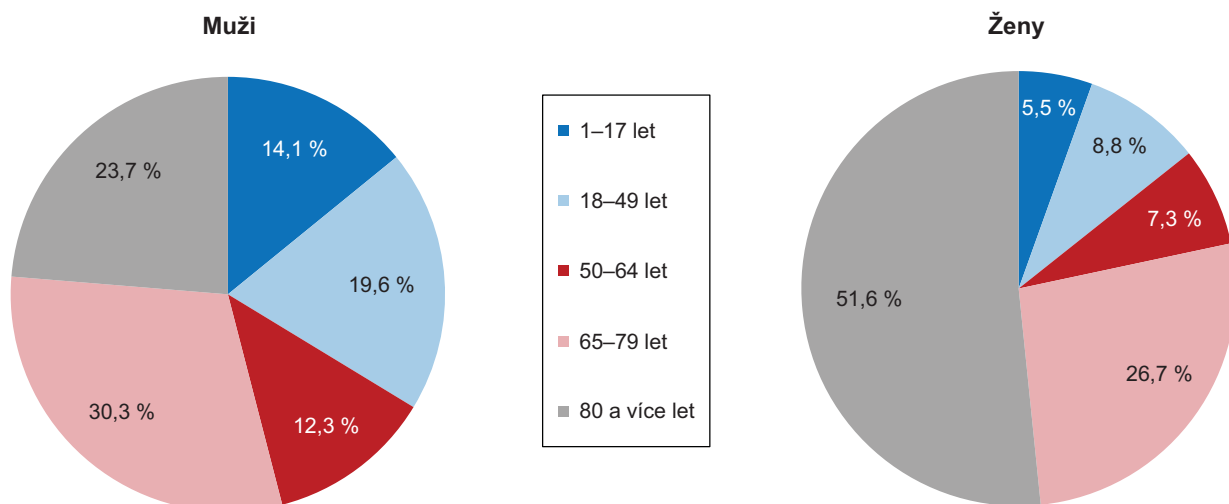
Počet příjemců příspěvku na péči v kraji meziročně klesl, snížily se i celkové výdaje.

V prosinci 2021 bylo v kraji v průměru 18,8 tis. příjemců příspěvku na péči (osob závislých na pomoci jiné osoby), z toho 12,9 tis. příjemců bylo starších 65 let (4,0 tis. mužů a 8,9 tis. žen). Ve srovnání s prosincem 2020 se počet příjemců v kraji snížil o 327 osob (největší měrou v prvním lehkém stupni závislosti). Oproti roku 2020 byly celkové výdaje na příspěvek na péči v kraji nižší o 76 mil. Kč, tj. o 4,3 % a jejich úhrnná hodnota v roce 2021 činila 1 711,3 mil. Kč. Meziroční procentní pokles celkových výdajů na příspěvek na péči v kraji byl nejvyšší v porovnání všech krajů ČR, k nárůstu přitom došlo pouze ve čtyřech krajích.

¹³ Podmínky poskytování pomoci a podpory fyzickým osobám v nepříznivé sociální situaci upravuje zákon č. 108/2006 Sb., o sociálních službách. Základní druhy a formy sociálních služeb tvoří sociální poradenství, služby sociální péče a služby sociální prevence.

Graf 2.29 Příjemci příspěvku na péči podle pohlaví a věku v Pardubickém kraji v prosinci 2021

Pramen: MPSV

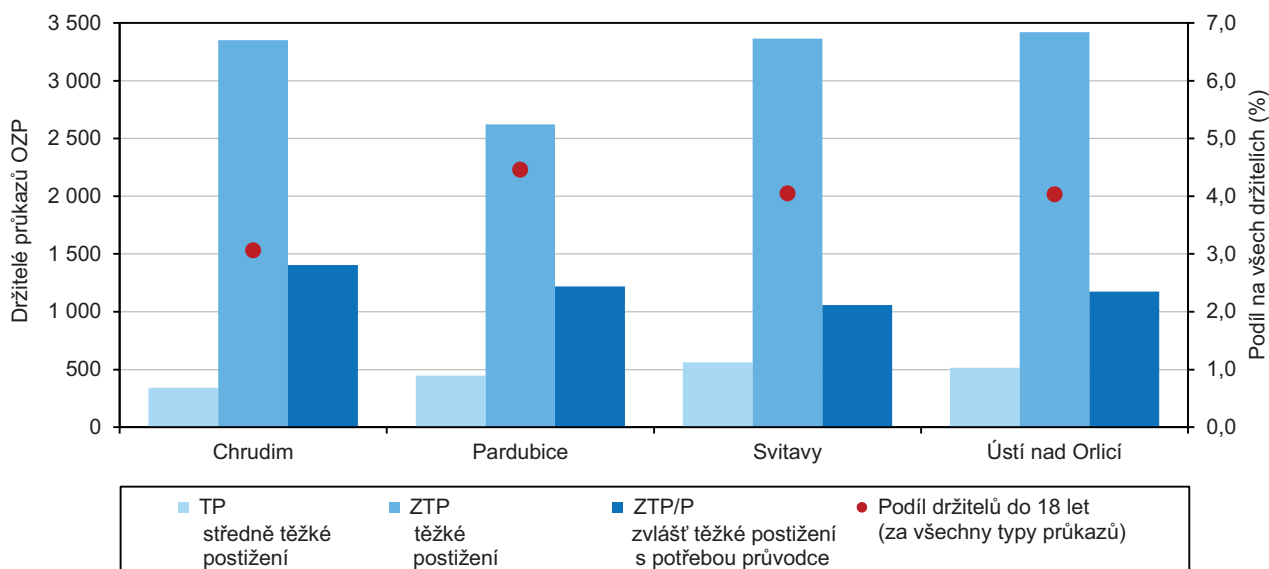


Nárůst počtu držitelů průkazů OZP v kraji se zpomalil, nadále klesal počet držitelů průkazů ZTP/P.

V prosinci roku 2021 bylo v kraji evidováno 19,5 tis. držitelů průkazů osob se zdravotním postižením (OZP), kteří tvořili 3,8 % obyvatel kraje. Největší měrou byli v rámci kraje zastoupeni v populaci okresů Chrudim a Svitavy (4,9 %, resp. 4,8 %), nejméně pak na Pardubicku (2,5 %). Oproti předchozímu roku vzrostl celkový počet držitelů průkazů v kraji o 219 – šlo o nejnižší přírůstek za posledních pět let. Zatímco počet držitelů průkazů pro středně těžké postižení (TP) se v kraji meziročně zvýšil o 2,8 % a pro těžké postižení (ZTP) o 1,8 %, v případě průkazů pro zvlášť těžké postižení s potřebou průvodce (ZTP/P) došlo k poklesu o 1,1 %.

Graf 2.30 Držitelé průkazů osob se zdravotním postižením v okresech Pardubického kraje v prosinci 2021

Pramen: MPSV



Podíl držitelů průkazů OZP mladších 18 let je v rámci kraje nejvyšší v okrese Pardubice.

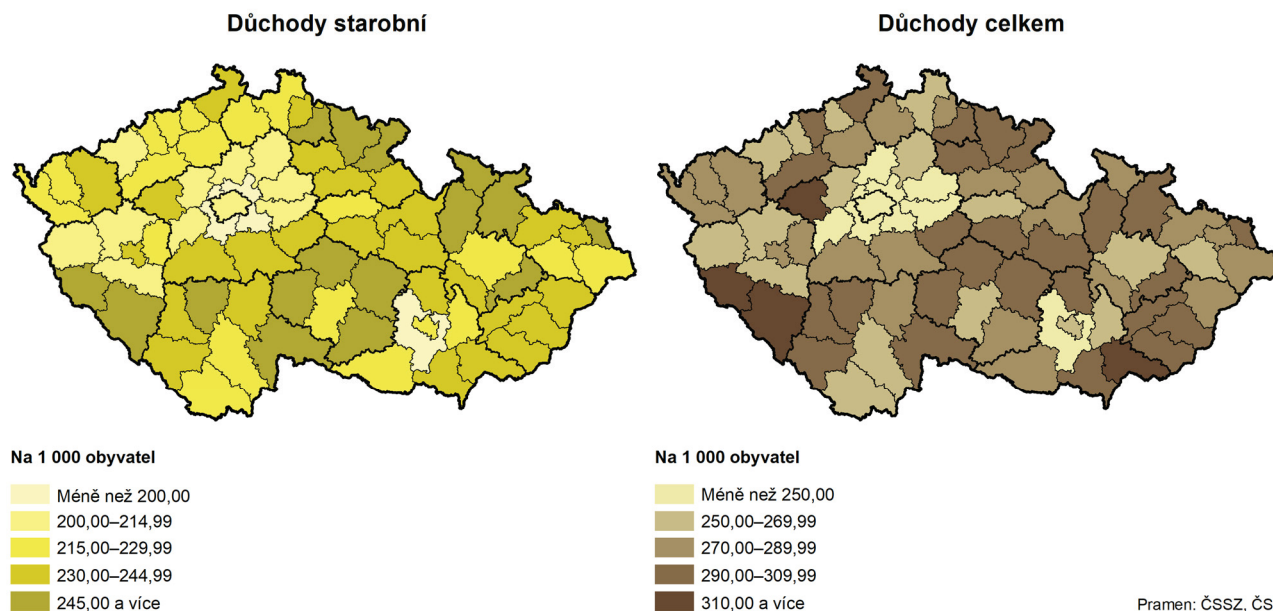
Z celkového počtu držitelů průkazů OZP bylo v prosinci roku 2021 v kraji 3,9 % osob mladších 18 let (při celorepublikovém podílu 3,8 %). V mezikrajském srovnání se jednalo o 6. nejvyšší hodnotu, přičemž maximální (4,7%) zastoupení měly mladé osoby mezi držiteli průkazů OZP v Ústeckém kraji a nejnižší podíl (3,0 %) byl zjištěn v Kraji Vysočina. Uvnitř kraje se osoby mladší 18 let na všech držitelích průkazů OZP největší měrou podílely v okrese Pardubice (4,5 %), nejméně pak na Chrudimsku (3,1 %).

Důchodci, důchody

Celkový počet důchodců se snížil, výraznější úbytek se týkal příjemců důchodů.

V Pardubickém kraji v prosinci 2021 splňovalo podmínky pro výplatu některého z důchodů 145 644 osob. Celkový počet příjemců pobírajících důchod v roce 2021 v Pardubickém kraji meziročně poklesl o 1 234 osob; počet mužů se snížil o 452, počet žen poklesl výrazněji, a to o 782. Úbytek počtu příjemců důchodů je patrný na krajské i republikové úrovni již druhým rokem a jako jeden z hlavních faktorů lze uvést pandemii SARS-CoV, která se rozvinula převážně v letech 2020 a 2021.

Příjemci důchodů v okresech v prosinci 2021



Pramen: ČSSZ, ČSÚ

Relativně nejvyšší počet důchodců má okres Chrudim.

Jak naznačují výše přiložené kartogramy, mezi okresy Pardubického kraje se s nejvyšším zastoupením starobních důchodců na 1 000 obyvatel umístil okres Chrudim (240 příjemců starobních důchodů na 1 000 obyvatel) a mezi 77 okresy ČR obsadil 26. pozici. Na pozicích do 40. místa se umístily okresy Ústí nad Orlicí (237) a Svitavy (234), okres Pardubice (227) obsadil 50. příčku. Obdobné pořadí v rámci kraje obsadily okresy i v relativním pohledu na počet příjemců důchodů celkem. Nejvíce důchodců připadá na 1 000 obyvatel v okrese Chrudim (302), dále následují okresy Svitavy (300), Ústí nad Orlicí (281) a Pardubice (263).

Mezi příjemci důchodů převažují ženy.

Mezi příjemci důchodů v Pardubickém kraji převažovaly v roce 2021 ženy z 58,3 % (84,9 tis. osob). Poměr osob pobírajících některý z důchodů podle pohlaví není stabilní, podíl mužů se v porovnání se ženami plynule zvyšuje, jedním z důvodů je rychleji se prodlužující střední délka života mužů. Zatímco v prosinci roku 2021 činil podíl mužů 41,7 %, v roce 2010 byl podíl méně než 40%.

Nejpočetněji je zastoupena kategorie příjemců starobních důchodů.

Dle jednotlivých důchodových kategorií byla z celkového počtu příjemců důchodů v Pardubickém kraji v roce 2021 nejpočetněji zastoupena kategorie příjemců starobních důchodů plných a poměrných vyplácených sólo a v kombinaci s pozůstalostním důchodem (tj. vdovským nebo vdoveckým), kteří tvořili 82,6 % osob (120,3 tis.). Kategorie příjemců invalidních důchodů (sólo a v kombinaci s pozůstalostním důchodem) zahrnovala 15,3 % z příjemců důchodů (22,2 tis.). Vdovský a vdovecký důchod sólo pobíralo 0,8 % osob (1,2 tis.) a sirotčí důchod pobíralo 1,3 % osob (2,0 tis.).

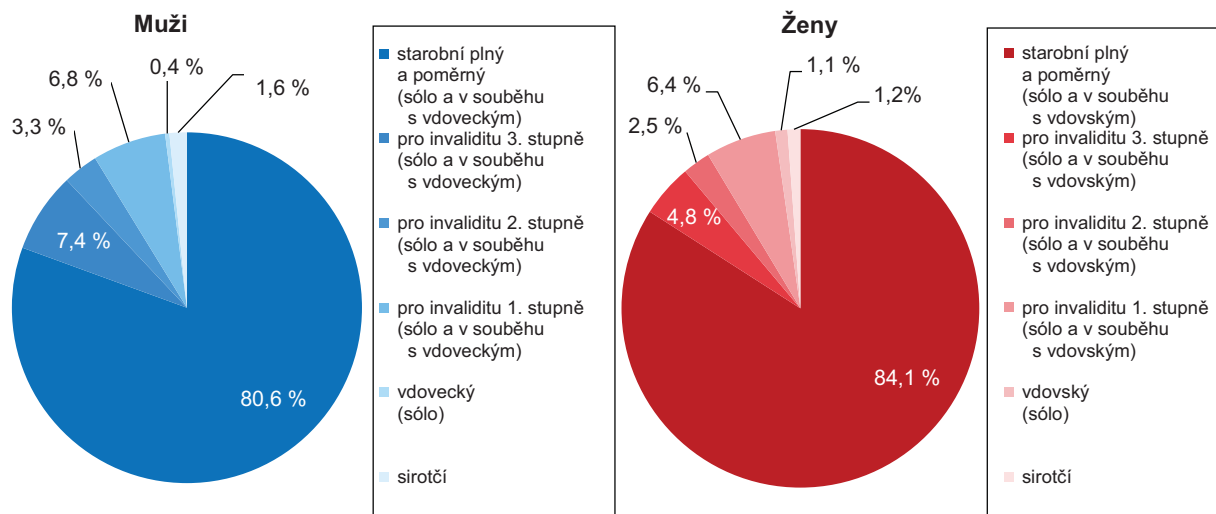
Zastoupení příjemců důchodů v jednotlivých kategoriích se liší dle pohlaví.

Jak vidíme z níže umístěného grafu, zastoupení příjemců důchodů dle kategorií se liší dle pohlaví. V Pardubickém kraji v roce 2021 tvořili mezi muži největší podíl příjemci důchodů starobních (plných a poměrných vyplácených sólo a v kombinaci s vdoveckým důchodem), a to 80,6 %. U žen starobní důchod (plný a poměrný

vyplácený sólo a v kombinaci s vdovským důchodem) převažuje ještě výrazněji, pobírá jej 84,1 % ze všech příjemkyň některého z důchodů. Druhý největší podíl mezi muži tvoří příjemci důchodů pro invaliditu 3. stupně – 7,4 %, za nimiž následují příjemci důchodů pro invaliditu 1. stupně – 6,8 %. Mezi příjemkyněmi důchodů tvoří druhý nejvyšší podíl příjemkyně důchodů pro invaliditu 1. stupně (6,4 %) a na třetí pozici jsou příjemkyně důchodů pro invaliditu 3. stupně (4,8 %).

Graf 2.31 Příjemci důchodů podle pohlaví a druhu pobíraného důchodu v Pardubickém kraji v prosinci 2021

Pramen: ČSSZ



Od roku 2011 se počet osob pobírajících předčasný starobní důchod zvýšil o třetinu.

V souvislosti se zvyšováním věkové hranice pro odchod do důchodu a též kvůli obtížnému uplatňování osob předdůchodového věku na trhu práce přistupují občané stále častěji k odchodu do předčasného starobního důchodu. Od roku 2011 vzrostl počet příjemců předčasných starobních důchodů v kraji o 34 % na 40,2 tisíce osob v roce 2021. Podíl mužů v předčasném starobním důchodu ze všech mužů, kteří pobírají starobní důchod v porovnání se ženami ve starobním důchodu je vyšší ve všech krajích republiky, a to znamená, že muži volí odchod do předčasného starobního důchodu častěji než ženy.

Nejvyšší podíl důchodců v předčasném starobním důchodu byl evidován v Kraji Vysočina, druhý v pořadí je Pardubický kraj.

V mezikrajském srovnání podílu příjemců předčasných starobních důchodů ze starobních důchodců celkem v prosinci 2021 se Pardubický kraj (s 33,5 %) zařadil na 2. nejvyšší příčku za Kraj Vysočina (36,1 %). Pod republikovým průměrem, který na konci roku 2021 činil 28,2 %, se umístily čtyři kraje: s nejnižším podílem hlavní město Praha (14,2 %) a s odstupem Středočeský (24,1 %), Jihomoravský (26,6 %) a Liberecký kraj (27,4 %). Mezi muži i ženami tvoří nejvyšší podíly důchodci a důchodkyně v předčasném starobním důchodu z Kraje Vysočina. Muži z Pardubického kraje jsou na druhé příčce a ženy obsadily v roce 2021 třetí pozici za ženami z Moravskoslezského kraje. Nejnižší podíly tvoří důchodci a důchodkyně v předčasném starobním důchodu z hlavního města Prahy.

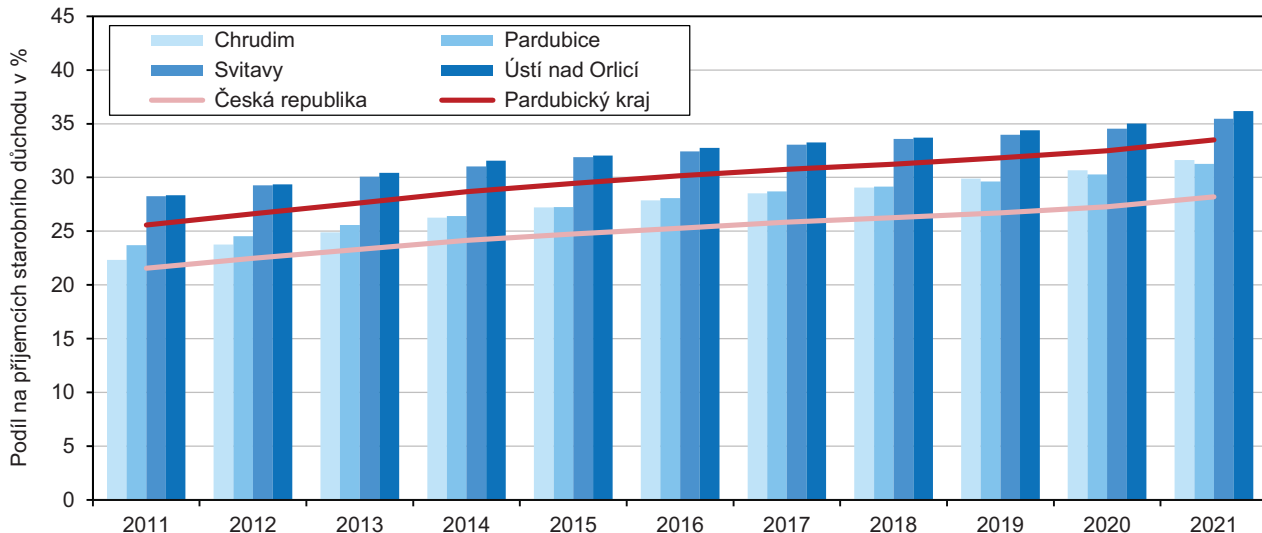
Nejvyšší podíl příjemců předčasných starobních důchodů žije dlouhodobě v okrese Ústí nad Orlicí.

V regionálním pohledu na Pardubický kraj byl v roce 2021 nejvyšší podíl příjemců předčasných starobních důchodů ze všech příjemců starobních důchodů evidován v okrese Ústí nad Orlicí (36,2 %) a Svitavy (35,5 %). Nejnižší zastoupení měli starobní důchodci v předčasném důchodu na Pardubicku (31,3 %) a Chrudimsku (31,6 %).

V dlouhodobějším pohledu na vývoj od roku 2011 mají nejvyšší zastoupení příjemci předčasných starobních důchodů v okrese Ústí nad Orlicí, nejnižší podíl vykazovali do roku 2018 příjemci v okrese Chrudim a od roku 2019 v okrese Pardubice. Od roku 2011 se nejvíce (o 9,3 procentní body) zvýšil podíl příjemců předčasných starobních důchodů na počtu starobních důchodců celkem v okrese Chrudim, nejnižší nárůst byl mezi roky 2011 a 2021 zaznamenán v okrese Svitavy (+7,2 p. b.).

Graf 2.32 Příjemci předčasného starobního důchodu v Pardubickém kraji a jeho okresech (stav v prosinci)

Pramen: ČSSZ



Výše průměrného starobního důchodu byla v mezikrajském srovnání 3. nejnižší.

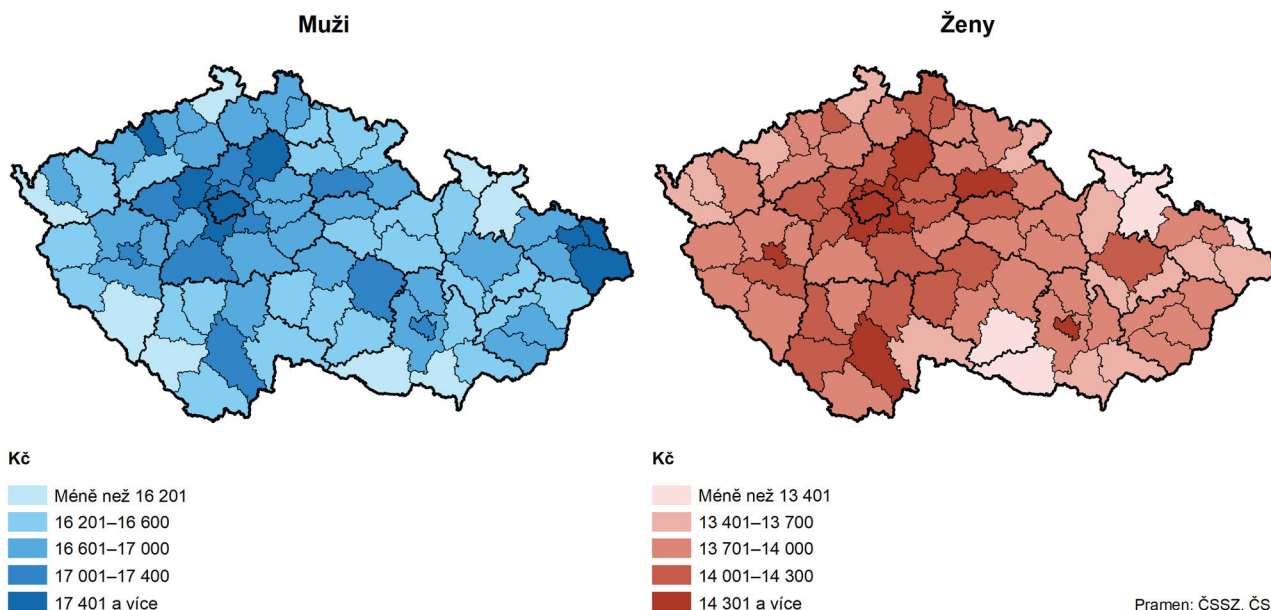
Starobní důchod plný (sólo) dosáhl v prosinci roku 2021 v Pardubickém kraji částky 15 187 Kč a meziročně se zvýšil o 6,6 %. V mezikrajském srovnání výše starobních důchodů obsadil kraj 3. nejnižší místo, důchod byl o 266 Kč nižší, než činil republikový průměr. Nejvyšší důchody pobírají dlouhodobě senioři v Praze (16 467 Kč v roce 2021), nejnižší pak důchodci v Karlovarském kraji (14 918 Kč v roce 2021).

Nejvyšší starobní důchody pobírají muži na Ostravsku a v okolí hlavního města Prahy. Mezi ženami pobírají nejvyšší starobní důchody příjemkyně z Prahy a okolí a Brna.

Jak naznačuje níže přiložený kartogram, výše průměrného starobního důchodu se v 77 okresech ČR liší nejen regionálně, ale i podle pohlaví. Na čele pomyslného žebříčku výše průměrného starobního důchodu se mezi muži umístili důchodci z okresu Karviná (18 479 Kč), hlavního města Prahy a z okresů Ostrava-město, Frýdek-Místek, Praha-západ, Mladá Boleslav a Most. Nejvýše z okresů v Pardubickém kraji obsadili 29. pozici muži z okresu Pardubice a 18. nejnižší příčku starobní důchodci z okresu Svitavy.

Ženy pobírají nejvyšší průměrný starobní důchod v hlavním městě Praze, v okrese Praha-západ, Brno-město, Mladá Boleslav, Praha-východ, Hradec Králové a České Budějovice. Nejvýše se v rámci regionu umístily ženy z okresu Pardubice na 24. pozici a na 20. nejnižší příčce ženy z okresu Svitavy.

Průměrný měsíční starobní důchod plný (sólo) podle pohlaví v okresech v prosinci 2021



Pramen: ČSSZ, ČSÚ



Podíl průměrného starobního důchodu na mzdovém mediánu roste.

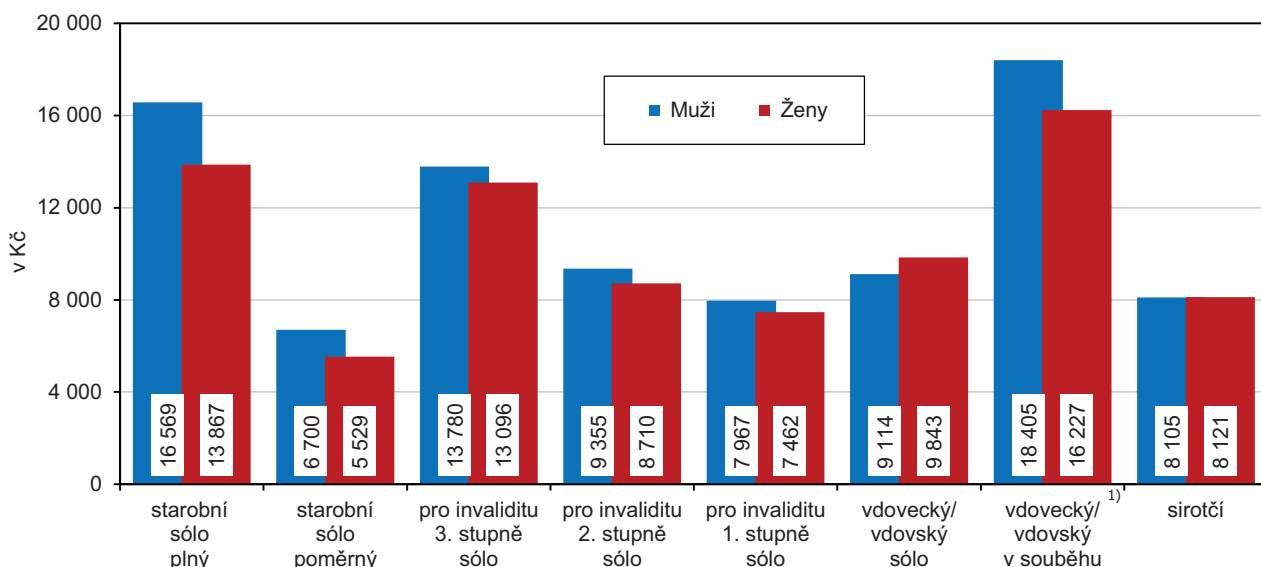
Průměrný starobní důchod dlouhodobě stoupá, jeho podíl na mzdovém mediánu měl však v kraji mezi lety 2013 a 2018 opačný trend. Změna nastala v roce 2019, od kterého podíl starobního důchodu (sólo bez souběhu s pozůstalostním) na mzdovém mediánu (hrubé měsíční mzdy) roste. Meziročně se v kraji v roce 2021 zvýšil podíl starobního důchodu na mzdovém mediánu o 0,7 procentního bodu na 45,6 %. Podíl starobního důchodu na mzdovém mediánu v ČR v roce 2021 činil 43,9 % a byl o 1,6 procentního bodu nižší než v Pardubickém kraji, který se umístil na 5. pozici v pořadí krajů.

Pozůstalostní důchod pobírá více než pětina příjemců některého z důchodů vyplácených v kraji.

Pozůstalostní důchod neboli vdovský a vdovecký důchod sólo a v kombinaci s přímým důchodem (tj. starobním nebo invalidním) pobírala na konci roku 2021 více než pětina ze všech příjemců některého z důchodů v Pardubickém kraji (31,5 tis. osob). Žen pobírajících vdovský důchod bylo v prosinci 2021 v Pardubickém kraji celkem 26,4 tis., a to bylo 5krát více, než činil počet mužů s vdoveckým důchodem sólo a v kombinaci s přímým důchodem (5,1 tis. osob). Z porovnání počtu příjemkyň vdovských důchodů v prosinci let 2011 a 2021 je patrný pokles (-8,1 %), u mužů vdovců vidíme ve sledovaném období nárůst počtu příjemců (+2,2 %).

Graf 2.33 Průměrná výše důchodů podle jejich druhu a pohlaví příjemce v Pardubickém kraji v prosinci 2021

Pramen: ČSSZ



¹⁾ důchod vdovecký nebo vdovský v souběhu s přímým důchodem (tj. starobním nebo invalidním)

Pozůstalostní důchody v kraji se pohybují pod republikovým průměrem s výjimkou vdoveckých důchodů sólo.

Výše pozůstalostních důchodů vyplácených sólo nebo v kombinaci s přímým důchodem se v kraji pohybuje pod republikovým průměrem s výjimkou vdoveckých důchodů sólo, které byly v roce 2021 v mezikrajském srovnání páté nejvyšší (9 114 Kč). Naopak třetí nejnižší hodnotu mezi kraji ČR měl v kraji vyplácený vdovecký důchod kombinovaný s přímým důchodem (18 405 Kč). Vdovské důchody vyplácené sólo byly v mezikrajském srovnání sedmé nejnižší (9 843 Kč) a vdovské důchody kombinované s přímým důchodem vyplácené v kraji v prosinci 2021 byly páté nejvyšší (16 227 Kč).

Více než 22 tis. osob v kraji pobíralo invalidní důchod, výše vyplácených invalidních důchodů byla ve srovnání s republikovým průměrem nadprůměrná.

Celkem 22,2 tis. osob (15,3 % z celkového počtu příjemců důchodů) pobíralo v Pardubickém kraji v prosinci 2021 některou ze tří kategorií invalidního důchodu. Nejvyšší podíl (42,9 %) ze všech invalidních důchodců představovali příjemci důchodu pro invaliditu 1. stupně. Od roku 2011 vzrostl počet příjemců invalidních důchodů pro invaliditu 1. stupně v kraji o 10,5 % na 9,5 tisíce osob v prosinci 2021. Průměrná výše invalidních důchodů vyplácených sólo v Pardubickém kraji v roce 2021 byla ve srovnání s ČR nadprůměrná u všech kategorií.

Kriminalita

Počet registrovaných trestných činů v Pardubickém kraji byl v roce 2021 nejnižší za dobu jeho existence.

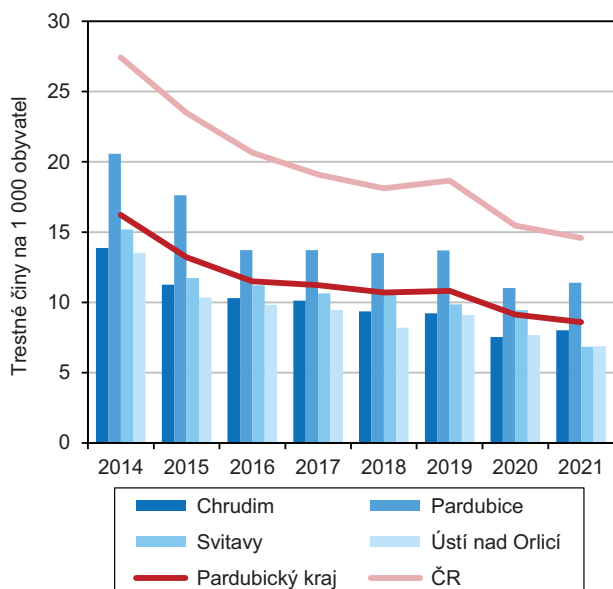
V průběhu roku 2021 bylo v Pardubickém kraji podle údajů Policejního prezidia ČR registrováno 4 420 trestných činů, což byl nejnižší počet za dobu existence kraje. Počet registrovaných trestných činů klesá dlouhodobě ve všech krajích ČR. Ve srovnání s předchozím rokem se trestná činnost v Pardubickém kraji snížila o 7,5 %, tj. o něco více než v rámci celé ČR (o 7,4 %). Meziroční pokles kriminality evidujeme ve všech krajích ČR, nejvyšší v Karlovarském kraji (o 15,1 %), nejnižší ve Středočeském kraji (o 2,6 %). Na území Pardubického kraje byl zaznamenán pátý nejnižší pokles mezi všemi krají.

Ve srovnání s ostatními krají je kriminalita v Pardubickém kraji nízká.

V mezikrajském srovnání měl Pardubický kraj v roce 2021 třetí nejnižší počet registrovaných trestných činů po Karlovarském kraji a Kraji Vysočina. V relativním ukazateli přepočtu trestné činnosti na tisíc obyvatel středního stavu na tom byl kraj ještě lépe. Nejnižší hodnotu tohoto ukazatele měl sice Zlínský kraj (8,4), ale druhá nejnižší hodnota již náležela Pardubickému kraji (8,6). Naopak nejvyšší hodnota byla zaznamenána v Hlavním městě Praze (27,7).

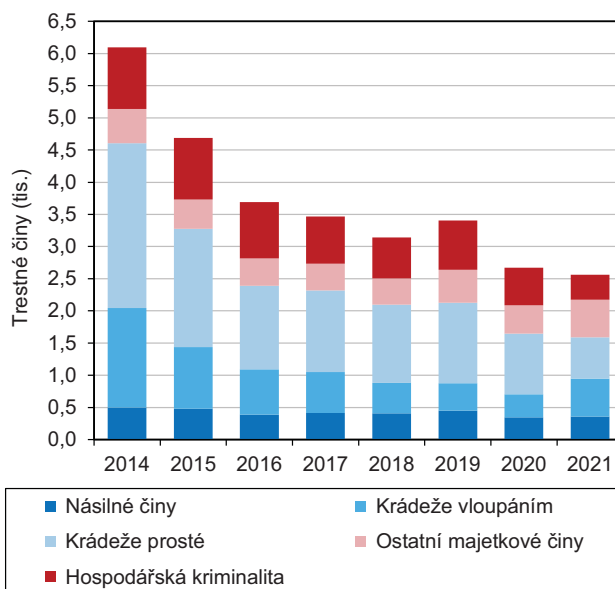
Graf 2.34 Registrované trestné činy na 1 000 obyvatel středního stavu v ČR, Pardubickém kraji a jeho okresech

Pramen: Policejní prezidium ČR



Graf 2.35 Registrované trestné činy podle klasifikace v Pardubickém kraji (vybrané kategorie)

Pramen: Policejní prezidium ČR



Nejméně registrovaných trestných činů na tisíc obyvatel v kraji vykazoval okres Svitavy.

V meziokresním srovnání v rámci Pardubického kraje měl dlouhodobě nejvíce registrovaných trestných činů na tisíc obyvatel okres Pardubice. V roce 2021 se pohybovaly hodnoty tohoto ukazatele v jednotlivých okresech kraje od 6,8 na Svitavsku do 11,4 na Pardubicku. Ve srovnání se všemi 77 okresy ČR (vč. Prahy) byla na Svitavsku zaznamenána třetí nejnižší hodnota, na Orlickoústecku pátá nejnižší hodnota, na Chrudimsku osmá nejnižší hodnota a na Pardubicku třicátá pátá nejnižší hodnota.

Krádeže vzloupáním tvořily 13,3 % z celkového počtu registrovaných trestných činů v kraji.

Z hlediska klasifikace byly v roce 2021 mezi registrovanými trestnými činy v Pardubickém kraji zastoupeny 14,6 % krádeže prosté, 13,3 % krádeže vzloupáním, 13,2 % ostatní majetkové činy (například podvod, poškození cizí věci, zatajení věci nebo zpronevěra), 8,8 % hospodářské činy (zahrnují především trestné činy v obchodních a finančních vztazích) a 8,1 % násilné činy.

Vzloupání do obchodů, bytů, rodinných domů

V roce 2021 bylo v Pardubickém kraji registrováno celkem 587 krádeží vzloupáním, z toho 18,6 % tvořila vzloupání do obchodů, bytů, rodinných domů a víkendových

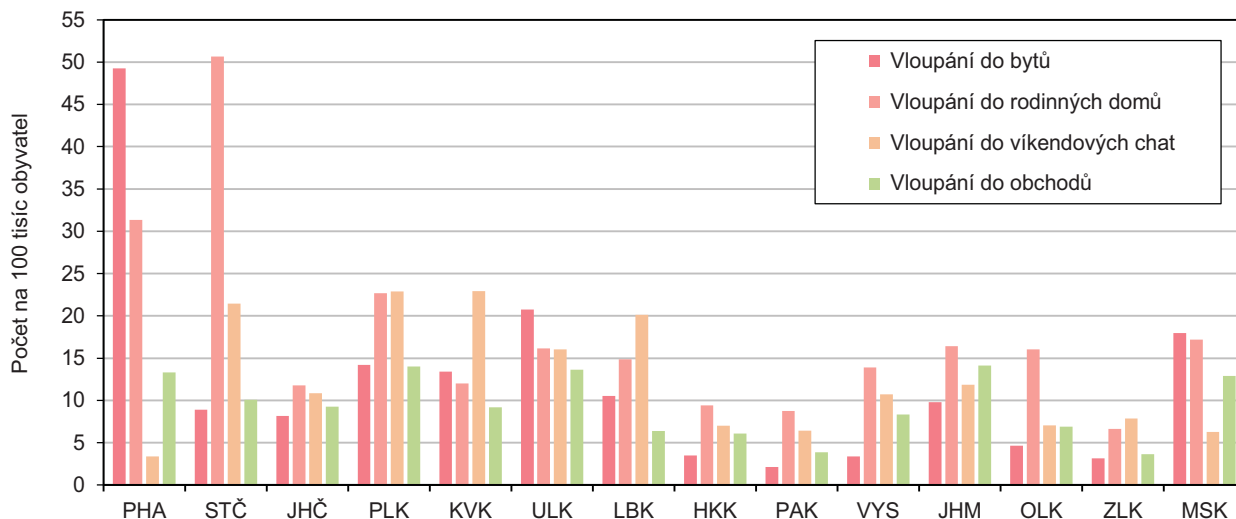


a víkendových chat se na celkovém počtu krádeží vloupáním v kraji podílela 18,6 %.

chat. Mezi všemi kraji se při přepočtu na 100 000 obyvatel pohyboval počet vloupání do obchodů, bytů, rodinných domů a víkendových chat v rozmezí od 21,2 v Pardubickém kraji po 97,3 v Hlavním městě Praze. Druhou nejnižší hodnotu v mezikrajském srovnání měl Zlínský kraj (21,3), druhou nejvyšší hodnotu Středočeský kraj (91,1).

Graf 2.36 Registrované krádeže vloupáním na 100 000 obyvatel v krajích v roce 2021 (vybrané druhy)

Pramen: Policejní prezidium ČR



Přibližně polovinu z objasněných trestných činů v kraji spáchaly opakovaně trestané osoby.

V roce 2021 bylo v kraji zaznamenáno 2 730 objasněných trestných činů, z toho 50,7 % bylo spácháno opakovaně trestanými osobami, 17,4 % osobami pod vlivem alkoholu a 7,9 % cizinci. Dodatečně objasněno bylo 439 trestných činů registrovaných v předchozích letech. Mezi dodatečně objasněnými trestnými činy se ve všech krajích podstatně méně vyskytovaly trestné činy spáchané pod vlivem alkoholu (v Pardubickém kraji tvořily 4,3 %).

Dopravní nehody

Na situaci na silnicích v ČR během roku 2021 měl významný vliv fakt, že v souvislosti s pandemií nového typu koronaviru SARS-CoV-2 byl na území České republiky v průběhu čtyř měsíců vládou ČR vyhlášen nouzový stav.

Počet dopravních nehod se meziročně zvýšil v kraji i celé ČR.

Policejní Česká republika evidovala na území Pardubického kraje v roce 2021 celkem 4 391 dopravních nehod, což představovalo 4,4 % z celkového počtu dopravních nehod v ČR. V rámci mezikrajského srovnání se Pardubický kraj počtem dopravních nehod v roce 2021 umístil na čtvrté nejnižší pozici. Od roku 2014 se dopravní nehodovost v kraji postupně zvyšovala. V roce 2020 došlo vlivem vyhlášení nouzového stavu v ČR (-11,9 %) i na krajské úrovni (-6,8 %) meziročně k poklesu počtu hlášených dopravních nehod. V roce 2021 se však počet dopravních nehod oproti roku předchozímu jak na celostátní úrovni (+4,8 %), tak i v Pardubickém kraji (+8,1 %) zvýšil.

Míra nehodovosti byla v roce 2021 v kraji sedmá nejnižší.

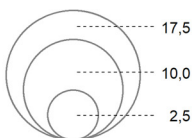
Nejnižší míru nehodovosti (počet dopravních nehod v přepočtu na 1 000 obyvatel) v mezikrajském srovnání v roce 2021 zaznamenal Jihomoravský (5,38), Plzeňský (6,78) a Jihočeský (6,79) kraj. Pardubický kraj (8,55) se umístil na sedmé nejnižší pozici v porovnání krajů. Nejvíce nehod na 1 000 obyvatel bylo registrováno v Ústeckém kraji (14,05) a v hlavním městě Praze (13,82).

Poklesl počet zemřelých i lehce a těžce zraněných osob v důsledku dopravních nehod.

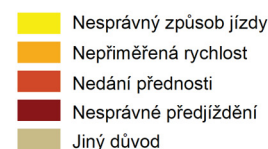
Během roku 2021 zemřelo na pozemních komunikacích Pardubického kraje v důsledku dopravních nehod dvacet jedna osob, což znamenalo snížení o 5 osob (-9,2 %) proti roku 2020. Jedná se zároveň o nejnižší počet zemřelých do 24 hodin po dopravní nehodě v kraji za uplynulých 25 let. Snížil se i počet dopravních nehod, při nichž došlo ke zranění nebo usmrcení osob jak na krajské, tak i republikové úrovni (-8,8 %, resp. -1,4 %).

Dopravní nehody v krajích v roce 2021

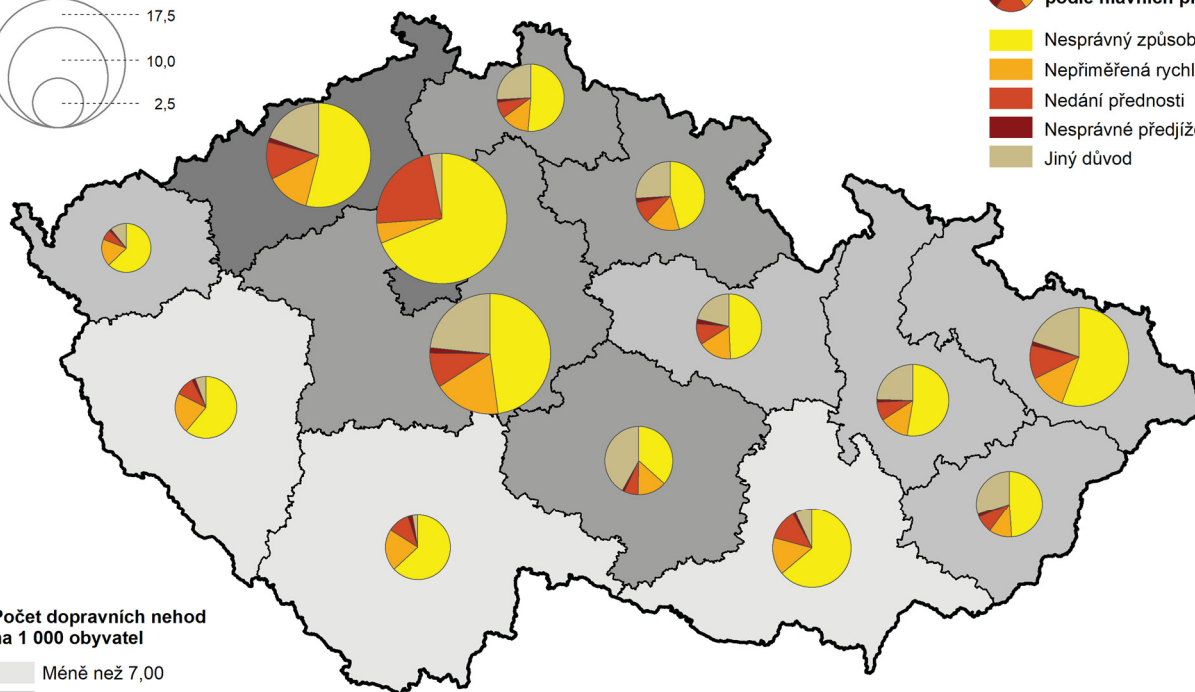
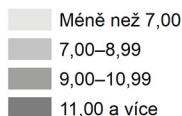
Počet dopravních nehod (tis.)



Dopravní nehody podle hlavních příčin



Počet dopravních nehod na 1 000 obyvatel



Pramen: Policejní prezidium ČR

Způsobená hmotná škoda v důsledku dopravních nehod se meziročně zvýšila na krajské i republikové úrovni.

Celková hmotná škoda způsobená při dopravních nehodách na území Pardubického kraje v roce 2021 dosáhla hodnoty 291,0 mil. Kč. Proti roku 2020 se hodnota hmotných škod v kraji zvýšila o 37,9 mil. Kč (+15,0 %). V České republice překročila výše hmotných škod v důsledku dopravních nehod 6,7 mld. Kč a meziročně vzrostla o 11,7 %.

Počet dopravních nehod spáchaných pod vlivem alkoholu byl nejnižší od roku 2016, přesto byla 1 osoba usmrcena a 8 osob těžce zraněno.

Policie České republiky eviduje také počty dopravních nehod spáchaných na pozemních komunikacích pod vlivem alkoholu. V průběhu roku 2021 došlo na silnicích Pardubického kraje ke 213 dopravním nehodám spáchaným pod vlivem alkoholu, při kterých byla 1 osoba usmrcena, 8 osob zraněno těžce a 106 osob bylo lehce zraněných. Celkový počet DN s přítomností alkoholu byl v roce 2021 v kraji nejnižší od roku 2016. Hmotná škoda dosáhla hodnoty téměř 12 milionů korun. Počet nehod spáchaných pod vlivem alkoholu se zraněním osob byl v kraji v roce 2021 druhý nejnižší od roku 2016 a činil celkem 94 událostí.

Požáry

Počet požárů se v Pardubickém kraji oproti roku 2020 snížil obdobně jako ve většině krajů ČR.

V roce 2021 bylo na území Pardubického kraje likvidováno 651 požárů. Jejich počet se meziročně snížil o 9,7 % (-70) a tento pokles byl pátý nejnižší v celé ČR. Pouze v Olomouckém, Jihomoravském kraji a na Vysočině hořelo častěji než v předešlém



roce, v ostatních krajích byl zaznamenán meziroční pokles. Počet požárů evidovaných v roce 2021 v Pardubickém kraji byl nejnižší od roku 2015.

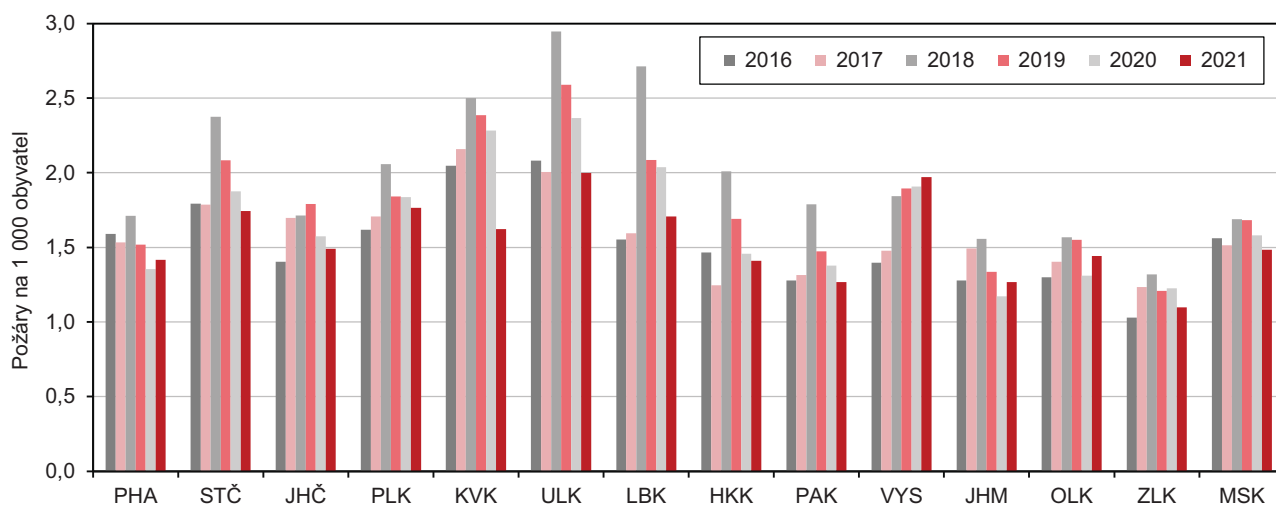
Nejvíce výjezdů k požárům měli hasiči v pardubickém okrese, nejméně v okrese Svitavy.

Na území Pardubického kraje nejčastěji vyjížděli hasiči k požárům v okrese Pardubice (239 událostí) a nejméně často na Svitavsku (118 událostí). V přepočtu na 1 000 obyvatel bylo evidováno nejvíce požárů v okrese Chrudim (1,5 události na 1 000 obyvatel), naopak nejméně v okrese Ústí nad Orlicí (1,0 požár na 1 000 obyvatel).

Porovnáním okresů ČR dle počtu požárů na 1 000 obyvatel se všechny okresy Pardubického kraje umístily pod republikovým průměrem, přičemž okres Ústí nad Orlicí obsadil čtvrtou nejnižší a okres Svitavy osmou nejnižší pozici.

Graf 2.37 Požáry v krajích

Pramen: Hasičský záchranný sbor ČR



Přímá škoda způsobená požáry meziročně vzrostla v Pardubickém kraji dvakrát, nejvyšší (čtyřnásobný) nárůst byl evidován v okrese Ústí nad Orlicí.

Přímá škoda způsobená požárem dosáhla v roce 2021 v Pardubickém kraji částky 128,5 mil. Kč a byla dvojnásobná proti předchozímu roku. Téměř polovina krajského úhrnu byla zjištěna v okrese Ústí nad Orlicí, ve kterém se škoda způsobená požáry meziročně zvýšila čtyřikrát a dosáhla téměř 60 mil. Kč. Nejnižší škoda byla evidována v okrese Svitavy, jen mírně přesáhla 8 mil. Kč.

Obdobně i přímá škoda na požár byla v roce 2021 v regionálním pohledu nejvyšší v okrese Ústí nad Orlicí (425,1 tis. Kč), srovnáním 77 okresů včetně Prahy obsadil okres Ústí nad Orlicí 8. nejvyšší pozici.

Počet usmrcených osob v důsledku požárů byl nejnižší v posledních sedmi letech.

Při požárech vznikají nejen škody na majetku, ale i na zdraví lidí. Celkem byly v kraji v roce 2021 v důsledku požáru usmrceny 2 osoby (1 v okrese Chrudim, 1 v okrese Pardubice), což je nejnižší počet od roku 2015. Při požárech v kraji v roce 2021 bylo zraněno celkem 59 osob, což je třetí nejnižší počet od roku 2015. Z okresů Pardubického kraje bylo v roce 2021 nejvíce zraněných osob v důsledku požárů v okrese Pardubice (20 osob) a nejméně v okrese Ústí nad Orlicí (11 osob).