

# 1. Demografický vývoj

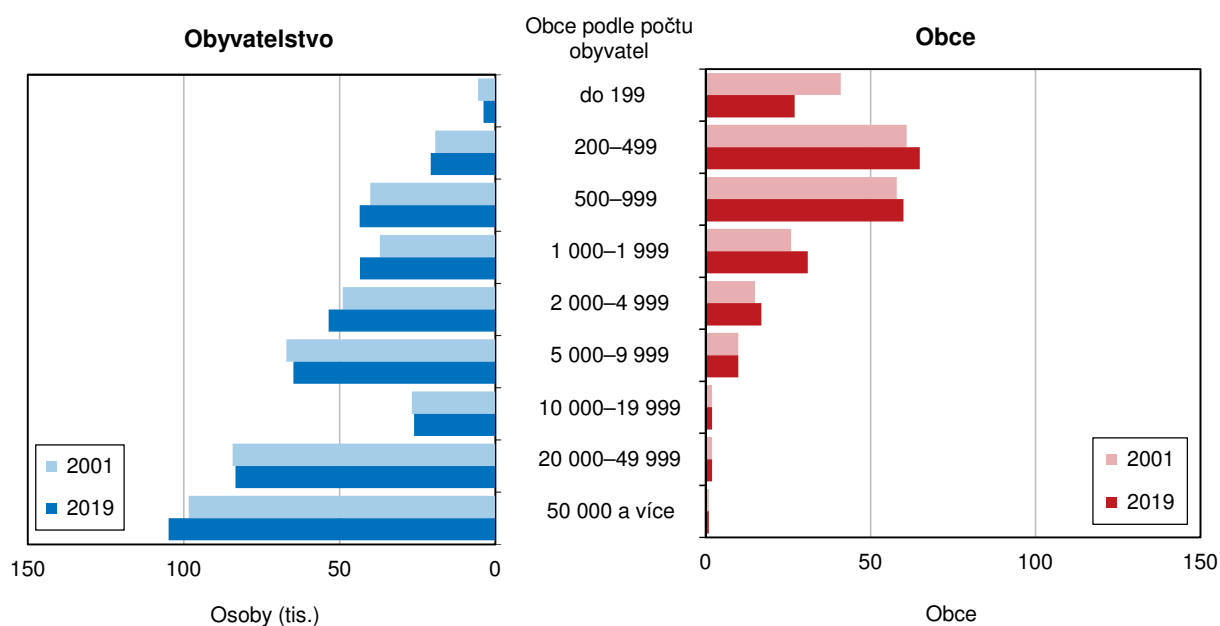
## Územní změny, sídelní struktura

Liberecký kraj je svojí rozlohou i počtem obyvatel druhým nejmenším krajem.

Liberecký kraj je svojí rozlohou 3 163 km<sup>2</sup> druhým nejmenším krajem, tvoří pouze 4,0 % území celé České republiky. Stejná pozice mu patří také v počtu obyvatel (443 690 osob k 31. 12. 2019). Hustota zalidnění 140,3 obyvatel na 1 km<sup>2</sup> převyšuje republikový průměr (135,6 obyvatel na 1 km<sup>2</sup>). Mezi okresy kraje dominuje nejvyšší koncentrací obyvatel na 1 km<sup>2</sup> okres Jablonec nad Nisou (225,4 obyvatel na km<sup>2</sup>), následován okresem Liberec (177,5 obyvatel na km<sup>2</sup>). Naopak v okrese Česká Lípa připadá na 1 km<sup>2</sup> pouze 96,3 obyvatel.

**Graf 1.1 Sídelní struktura Libereckého kraje v letech 2001 a 2019** (stav k 31. 12.)

Zdroj: ČSÚ



Sídelní strukturu kraje tvoří 215 obcí.

Sídelní strukturu kraje tvoří 4 okresy, 10 správních obvodů obcí s rozšířenou působností (obce III. stupně), 21 správních obvodů obcí s pověřeným obecním úřadem (obce II. stupně), 215 obcí (jejich počet se nezměnil od roku 2005), z toho 39 měst a 4 městyse (Holany, Zásada, Libštát a Zdislava). Jako zatím poslední získala status městyse 19. 10. 2016 obec Zdislava.

Koncem roku 2019 žilo ve 39 městech Libereckého kraje 77,1 % obyvatel.

K 31. 12. 2019 žilo ve 39 městech Libereckého kraje 342 170 obyvatel, tj. o 660 osob (0,2 %) více než na konci roku 2018. Počet městských obyvatel se zvýšil zásluhou stěhování – počet přistěhovalých převýšil počet vystěhovalých o 666 osob. Záporné saldo bylo vykázáno v případě přirozené měny, počet zemřelých přesáhl počet živě narozených o 6 osob. Podíl městského obyvatelstva nepatrně poklesl, a to o 0,1 procentního bodu na 77,1 %. Kladného výsledku přirozené měny (více živě narozených než zemřelých) dosáhlo 16 měst, naopak ve 23 městech přesáhli zemřelí živě narozené. Stěhováním získalo nové obyvatele 25 měst. V 11 městech Libereckého kraje bylo zároveň vykázáno kladné přirozené i migrační saldo, 8 měst registrovalo snížení počtu obyvatel jak v důsledku přirozené měny, tak stěhováním obyvatel.

V 26 městech meziročně obyvatel přibýlo, ve 13 městech naopak došlo k úbytku.

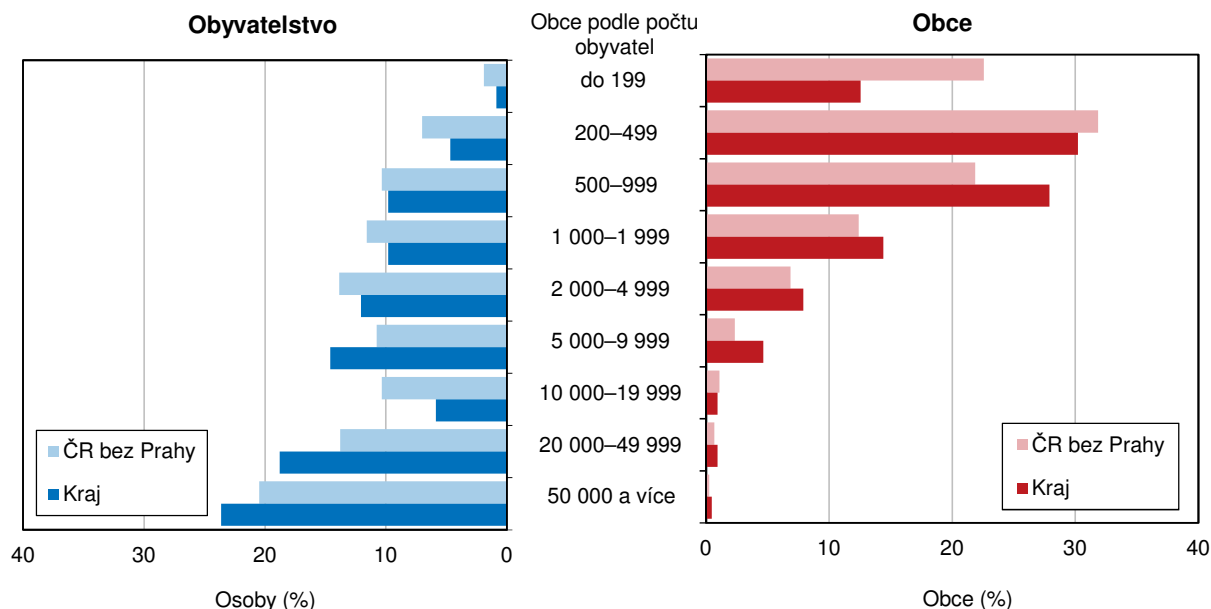
Celkový absolutní přírůstek byl vykázán v 26 městech Libereckého kraje. Absolutně nejvyšší přírůstek byl dosažen v Liberci (o 357 osob), v přepočtu na 1 000 obyvatel v Českém Dubu (+24,7 osob). Ve 13 městech došlo k meziročnímu úbytku počtu obyvatel. Nejvyšší absolutní ztrátu zaznamenal Nový Bor (-62 obyvatel), relativně



nejvíce obyvatel ubylo v Harrachově (17,7 osob na 1 000 obyvatel). Nejmenším městem Libereckého kraje bylo ke konci roku 2019 s 1 135 obyvateli město Osečná. Na opačném konci žebříčku se 104 802 obyvateli se nachází město Liberec, které je zároveň pátým největším městem v České republice.

**Graf 1.2 Sídlní struktura Libereckého kraje a České republiky (bez Prahy) k 31. 12. 2019**

Zdroj: ČSÚ



V Libereckém kraji převažují obce s 200 až 499 obyvateli.

Z hlediska velikostních skupin převažují v Libereckém kraji obce s 200 až 499 obyvateli (65 obcí), ve kterých k 31. 12. 2019 žilo celkem 20 677 obyvatel (4,7 % obyvatel kraje). Následují obce s 500 až 999 obyvateli, v 60 obcích žilo 43 504 (9,8 %) obyvatel. Ve 48 obcích od 1 000 do 4 999 obyvatel žije více než pětina obyvatel kraje. Největší velikostní skupinu reprezentuje jediná obec, tj. město Liberec se 104 802 obyvateli (23,6 % krajské populace). Do kategorie od 20 000 do 49 999 obyvatel náleží s 45 773 obyvateli město Jablonec nad Nisou a město Česká Lípa (37 525 obyvatel). Poslední z okresních měst, tj. město Semily (8 353 obyvatel), obsadilo v žebříčku až 6. pozici a před ním se tak umístila města Turnov (14 420 obyvatel) a Nový Bor (11 616 obyvatel). Do kategorie méně než 200 obyvatel v našem kraji patří 27 obcí, ve kterých k poslednímu dni roku 2019 žilo 3 799 osob (0,9 % obyvatel kraje). Nejméně obyvatel registrovala obec Luka v okrese Česká Lípa, ve které k 31. 12. 2019 žilo 79 obyvatel.

### Vývoj počtu obyvatel

Meziročně se počet obyvatel kraje zvýšil o 1 334 osob (0,3 %).

Ve srovnání s koncem roku 2018 se počet obyvatel k 31. 12. 2019 zvýšil o 1 334 osob (0,3 %) na 443 690 obyvatel, v přepočtu na 1 000 obyvatel představoval celkový přírůstek 3,0 osoby. Přírůstek stěhováním dosáhl 1 282 osob, a to pouze zásluhou zahraniční migrace – počet přistěhovalých z ciziny převýšil počet vystěhovalých z ciziny o 1 576 osob. Naopak vnitřním stěhováním kraj ztratil 294 osob. Přirozený přírůstek obyvatel v Libereckém kraji představoval 52 osob.

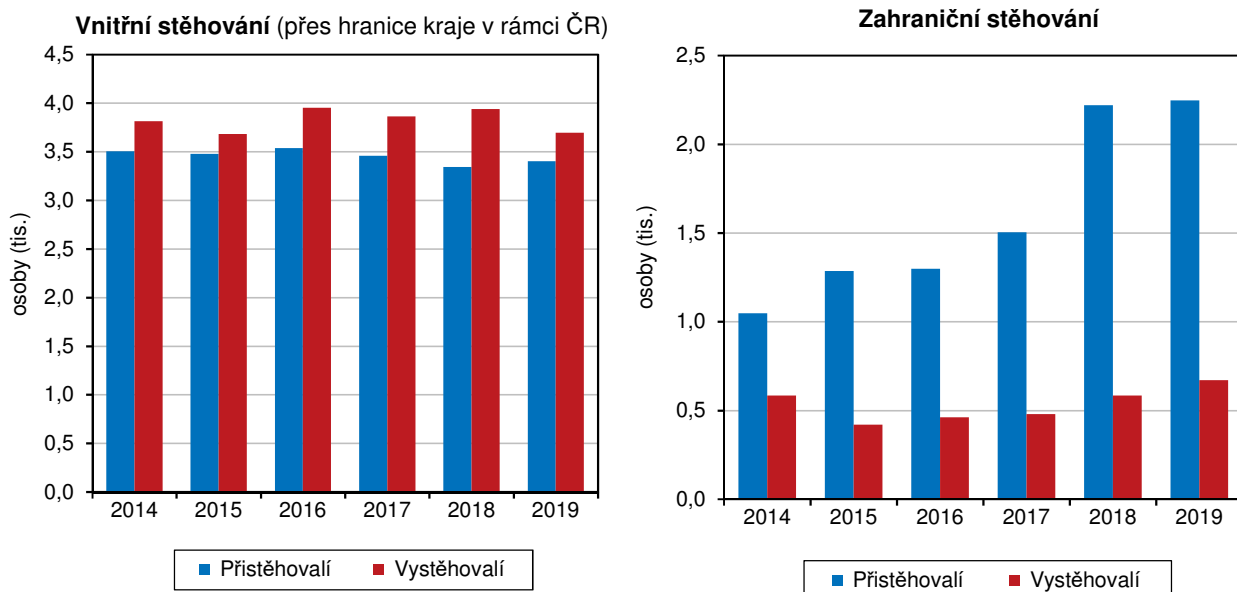
Meziroční zvýšení počtu obyvatel vykázaly také všechny okresy.

Meziroční zvýšení počtu obyvatel vykázaly také všechny okresy Libereckého kraje. V okrese Liberec vzrostl počet obyvatel o 815 osob na 175 626 obyvatel, tj. 39,6 % celkového počtu obyvatel kraje. Přirozenou měnou získal 152 obyvatel, zahraniční migrací 738 obyvatel, stěhováním v rámci České republiky však přišel o 75 osob. V okrese Semily, který jako jediný z okresů zaznamenal kladné saldo vnitřního

(+143 osob) i zahraničního (+188 osob) stěhování, dosáhl celkový přírůstek obyvatel 215 osob. Přirozenou měnou ztratil 116 osob a počet obyvatel ke konci roku 2019 zde činil 74 097 osob (16,7 % obyvatel kraje). V okrese Česká Lípa celkový přírůstek dosáhl 165 osob a počet obyvatel k 31. 12. 2019 činil 103 300 osob (23,3 % obyvatel kraje). Zahraniční migrací získal 428 osob, ale vnitřním stěhováním i přirozenou měnou obyvatele ztratil (-220 osob, resp. -43 osob). V okrese Jablonec nad Nisou žila ke konci roku 2019 pětina obyvatel kraje (90 667 osob) a počet obyvatel meziročně vzrostl o 139 osob. Přirozenou měnou získal 59 obyvatel, zahraničním stěhováním si polepšil o 222 osob, naopak vnitřním stěhováním 142 obyvatel ztratil.

### Graf 1.3 Migrace v Libereckém kraji

Zdroj: ČSÚ



Počet obyvatel se v kraji od roku 2005 každoročně zvyšuje (s výjimkou roku 2012).

Počet obyvatel se v našem kraji každoročně (s výjimkou roku 2012) zvyšuje od roku 2005. Nejvyšší přírůstek populace kraje zaznamenala v roce 2007 (+3 174 osob) a 2008 (+3 377 osob). V roce 2009 se však přírůstek poměrně významně snížil a tento trend se opakovat ještě v následujících třech letech. Až v roce 2012 kraj poprvé od roku 2005 zaznamenal meziroční nepatrný pokles počtu obyvatel. Ten způsobil jednak pokles přirozeného přírůstku, ale především záporné migrační saldo. Od roku 2013 je (i přes úbytek obyvatel stěhování v tomto roce) již možné sledovat pravidelný a rostoucí celkový přírůstek obyvatel regionu.

Přírůstky stěhování z let 2005 až 2019 zcela způsobila zahraniční migrace.

Zájem o stěhování do Libereckého kraje dlouhodobě ovlivňuje zvyšování počtu obyvatel kraje. Přírůstky stěhování z let 2005 až 2019 zcela způsobila zahraniční migrace, zatímco saldo vnitřního stěhování dosahovalo po celou dobu záporných hodnot. Příchod hospodářské recese a tudíž následující nepříznivý vývoj ekonomiky však úroveň zahraničního stěhování velmi významně ovlivnil. Přestože zahraniční migrace i po roce 2008 dosahovala kladných hodnot, velikost jejích přírůstků se zásadně snížila. Zatímco tedy v letech 2007 a 2008 získal náš kraj zahraničním stěhováním 2 718, resp. 2 814 obyvatel, v roce 2013 to bylo jen 138 obyvatel. Podobně nízké zahraniční migrační přírůstky byly vykázány ještě v roce 2012 (183 obyvatel) a 2010 (177 obyvatel). V posledních šesti letech se však migrační aktivita znovu postupně zvyšuje.

V roce 2019 v Libereckém kraji nejvíce přibylo osob s ukrajinským občanstvím.

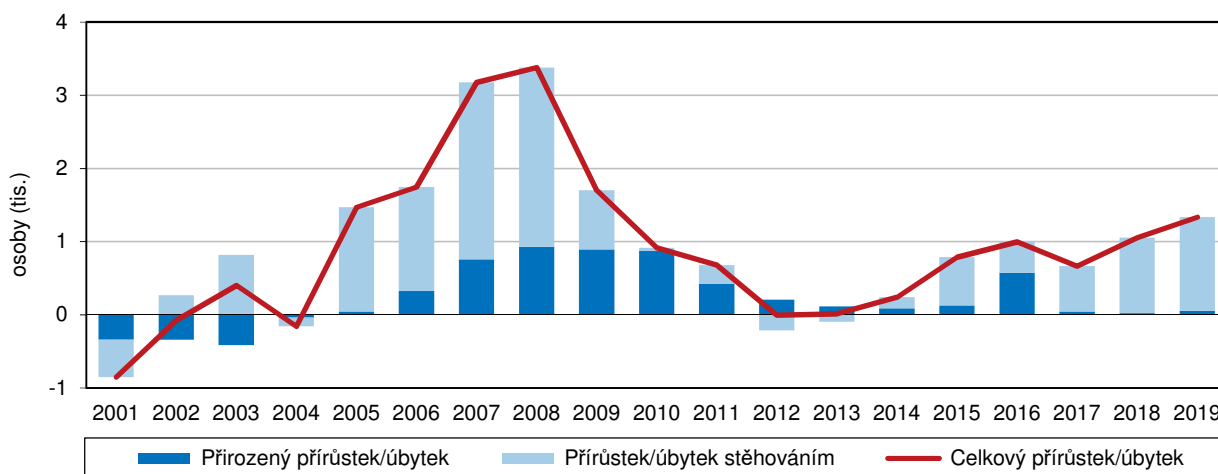
Podle státního občanství byl v roce 2019 v Libereckém kraji nejvyšší příliv zaznamenán u osob s ukrajinským občanstvím (+673 osob), přičemž téměř polovina z nich směřovala do okresu Liberec. Dalších 148 obyvatel získal Liberecký kraj



stěhováním se Slovenskem (54,7 % do okresu Liberec) a 96 obyvatel stěhováním s Rumunskem (82,3 % do okresu Liberec). Z Běloruska přibylo v roce 2019 v kraji 77 osob, 71,4 % z nich se přihlásilo do okresu Česká Lípa.

**Graf 1.4 Pohyb obyvatel v Libereckém kraji**

Zdroj: ČSÚ

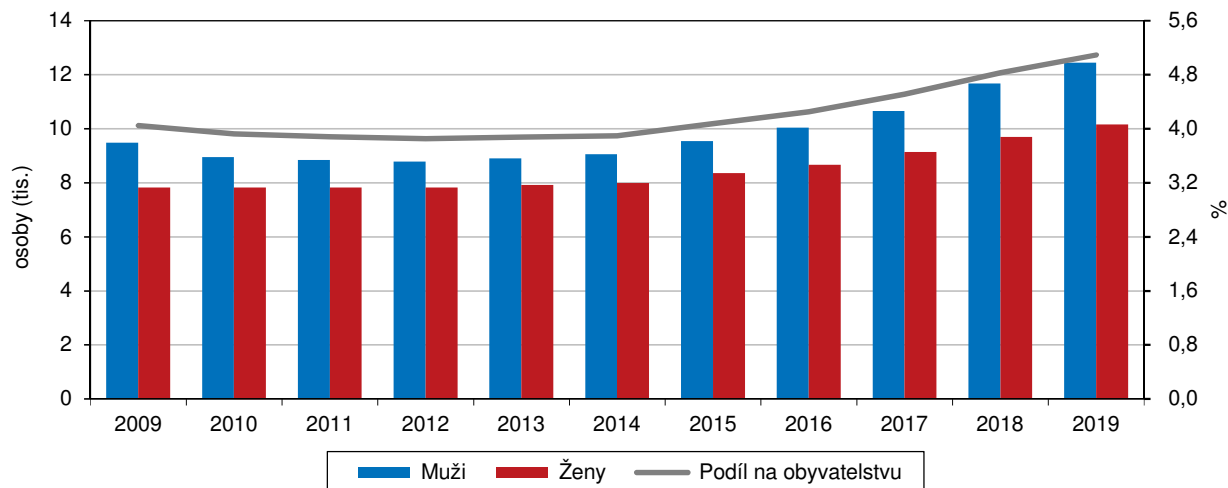


Počet cizinců (bez azylantů) se meziročně navýšil o 1,2 tis. osob.

Počet cizinců (bez azylantů) se v kraji v roce 2019 meziročně navýšil o 1,2 tis. osob (o 5,8 %) na 22,6 tis. osob, nejvíce za posledních 20 let. Od roku 2001 se počet cizinců nejprve významně zvyšoval, a to až do zlomového roku 2008. V následujících čtyřech letech dochází k pozvolnému snižování jejich počtu. Od roku 2013 cizinců v kraji opět přibývá. Počet cizinců meziročně vzrostl ve všech krajích, jejich nejvyšší podíl na obyvatelstvu eviduje hlavní město Praha (16,0 %), s 1,9% podílem žebříček uzavírá kraj Zlínský. Libereckému kraji s 5,1 % podílem cizinců na obyvatelstvu přísluší mezi kraji pátá nejvyšší příčka.

**Graf 1.5 Cizinci (bez osob s platným azylem) v Libereckém kraji (stav k 31. 12.)**

Pramen: Ředitelství služby cizinecké policie



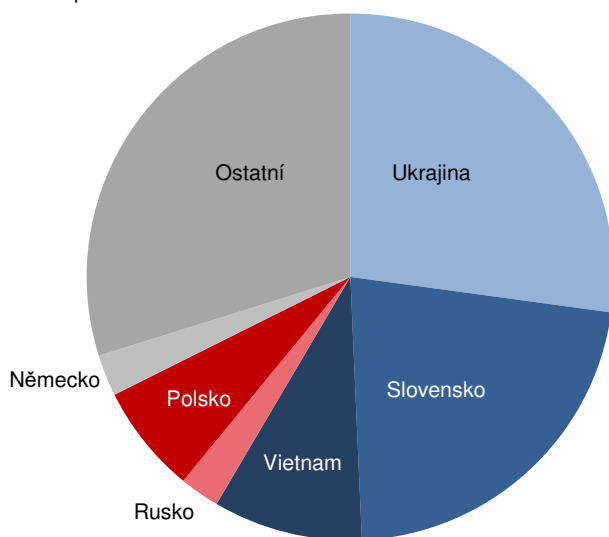
Více než 43 % cizinců pocházelo ze zemí Evropské unie.

Podle státního občanství 43,2 % cizinců představovali cizinci ze zemí Evropské unie, zbývajících 56,8 % připadlo na cizince z ostatních zemí. Více než 27 % cizinců žijících v našem kraji byli Ukrajinci, Slováci byli zastoupeni z 22,1 %. Třetí nejpočetnější skupinou s 9,2% podílem byly osoby s vietnamským občanstvím, následovaly osoby s mongolským (7,9 %) a polským občanstvím (6,7 %). Více než 97 % všech Mongolů žilo v okrese Česká Lípa. Všechny ostatní státní příslušnosti pak měly převahu v okrese Liberec. Z nejčastěji zastoupených národností meziročně

o 1,8 % ubylo Rusů a nezměnil se počet Němců, cizinců z ostatních zemí přibylo. Nejvíce přibylo Ukrajinců (+536 osob), Slováků (+117 osob) a Rumunů (+96 osob).

**Graf 1.6 Cizinci podle státního občanství (bez osob s platným azylem) v Libereckém kraji k 31. 12. 2019**

Pramen: Ředitelství služby cizinecké policie



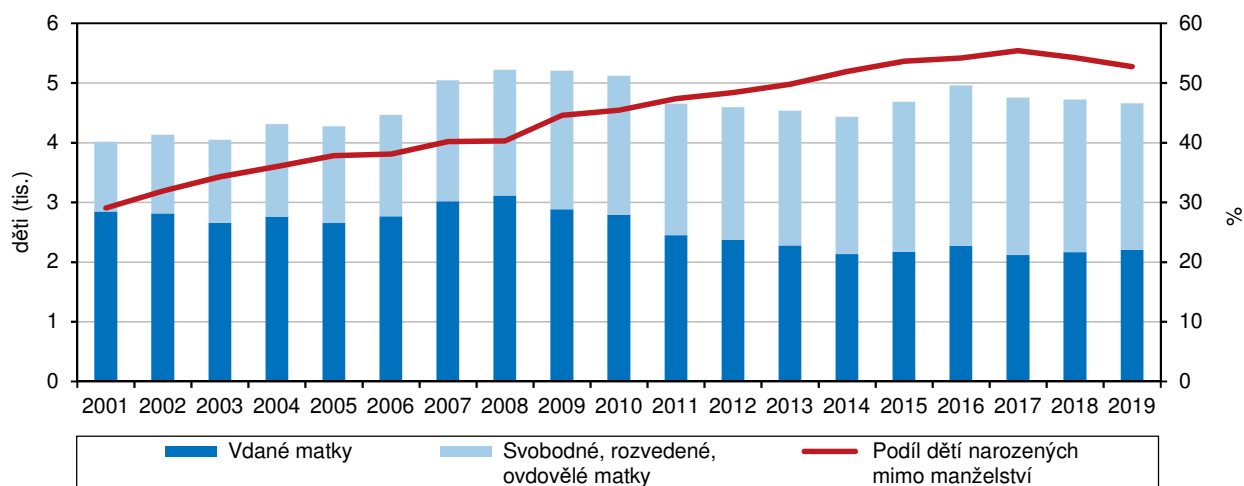
### Demografické události

Mezi okresy Libereckého kraje byla nejvyšší porodnost zjištěna v okrese Liberec a Jablonec nad Nisou.

V průběhu roku 2019 se v Libereckém kraji živě narodilo 4 659 dětí, tzn. meziročně méně o 66 dětí (-1,4 %). V přepočtu na 1 000 obyvatel se narodilo 10,5 dětí a v porovnání s ostatními kraji se tak jednalo o 6. nejvyšší porodnost. První místo mezikrajského žebříčku obsadilo hlavní město Praha (11,4 ‰), poslední Karlovarský kraj (9,6 ‰). Mezi okresy Libereckého kraje byla nejvyšší porodnost zjištěna v okrese Liberec a Jablonec nad Nisou (10,9 dětí na 1 000 obyvatel), nejnižší v okrese Česká Lípa (9,9 dětí na 1 000 obyvatel).

**Graf 1.7 Živě narozené děti podle rodinného stavu matky a podíl dětí narozených mimo manželství v Libereckém kraji**

Zdroj: ČSÚ



Podíl dětí narozených nesezdaným párům dosáhl 52,7 %.

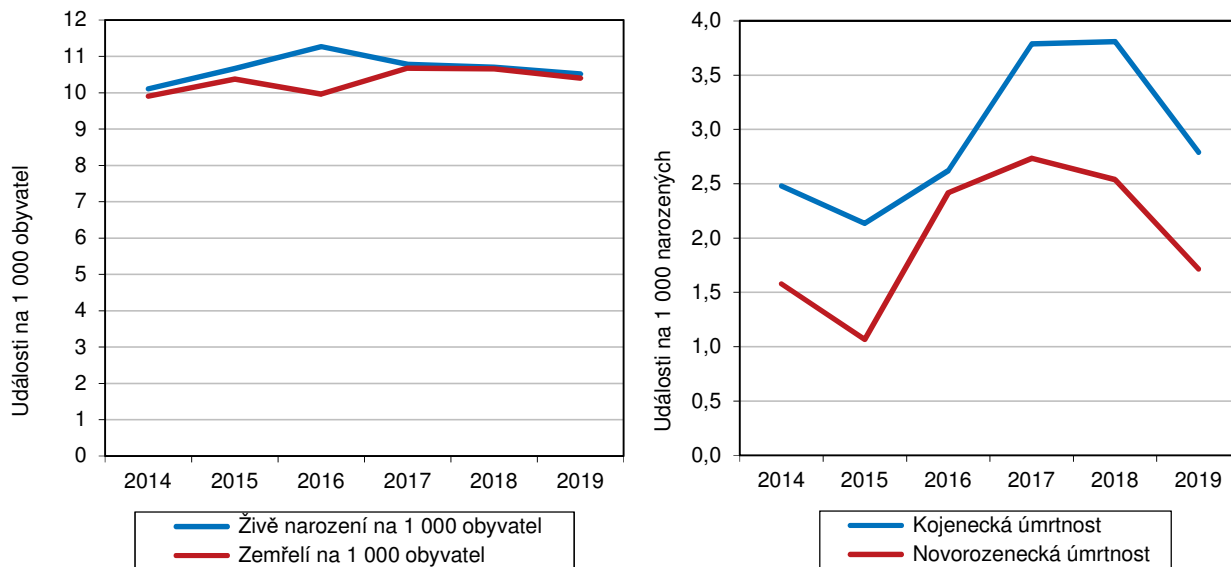
Mezi živě narozenými dětmi v kraji převažují z 50,5 % chlapci a ze 47,9 % prvorozené děti. Jako druhé v pořadí se narodilo 36,4 % dětí, 15,7 % dětí přišlo na svět jako třetí a další. Podíl dětí narozených v Libereckém kraji nesezdaným párům dosáhl 52,7 %, tj. o 4,5 p. b. více než hodnota tohoto ukazatele za Českou republiku (48,2 %). V rámci mezikrajského srovnání se jedná o 3. nejvyšší hodnotu.



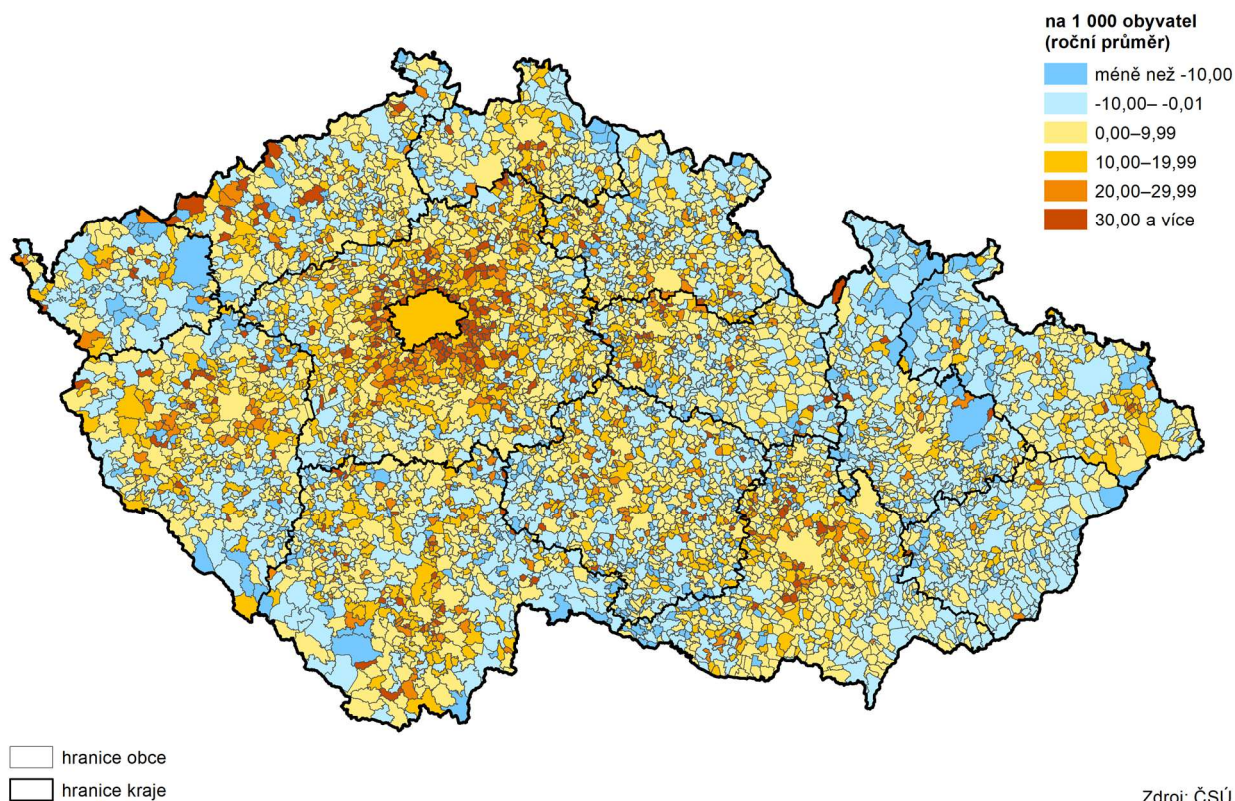
V Ústeckém kraji se mimo manželství narodilo 63,5 %, v Karlovarském kraji 59,6 % dětí. Na druhé straně v hlavním městě Praze hodnota tohoto ukazatele dosáhla 40,3 % a většina dětí se tak narodila sezdaným párům. V okrese Semily, jako jediném z okresů Libereckého kraje, se více dětí narodilo sezdaným párům (53,2 %). V ostatních okresech našeho kraje se většina dětí narodila nemanželským dvojicím – hodnota se pohybovala od 50,5 % v okrese Liberec do 58,3 % v okrese Česká Lípa (11. nejvyšší hodnota mezi 77 okresy České republiky).

**Graf 1.8 Porodnost a úmrtnost, novorozenecká a kojenecká úmrtnost v Libereckém kraji**

Zdroj: ČSÚ



**Celkový přírůstek/úbytek počtu obyvatel v obcích v letech 2014 až 2019**



Zdroj: ČSÚ

Průměrný věk matky při narození prvního dítěte činil 28,6 let.

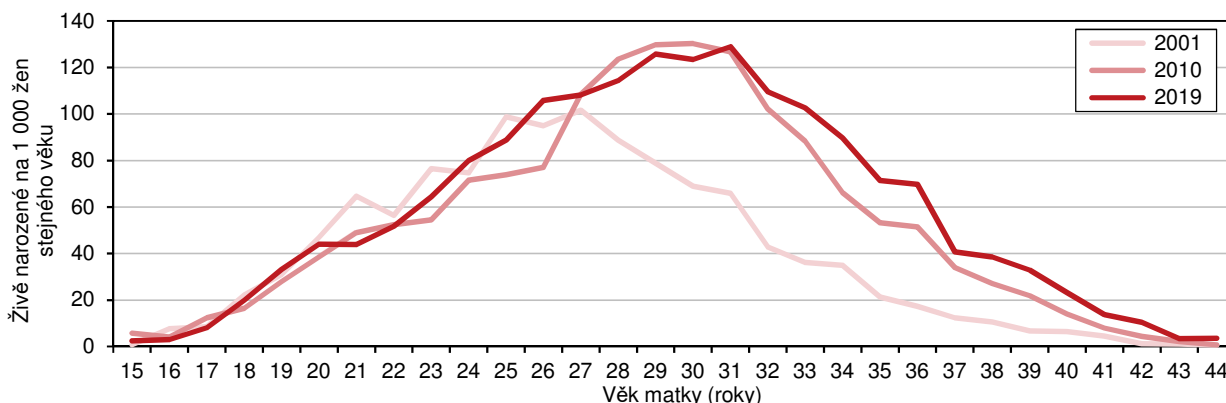
Průměrný věk matky při narození prvního dítěte v roce 2019 v našem kraji činil 28,6 let – oproti roku 2018 o 0,3 roku více. Ve srovnání s průměrem České republiky (29,2 let) jsou však prvorodičky v našem kraji mladší.

Nejvíce dětí se v kraji rodí ženám ve věku 30–34 let.

Bez ohledu na pořadí dítěte se nejvíce dětí v Libereckém kraji v posledních 10 letech rodí ženám v kategorii 30–34 let (1 551 dětí v roce 2019) a dále v kategorii 25–29 let (1 430 dětí). Ženy rodily v průměru ve věku 30,5 let. Maminek mladších 18 let bylo v roce 2019 v kraji 27, z toho pěti nejmladším bylo 15 let, na opačné straně věkové hranice bylo pět matek ve věku 46 let.

### Graf 1.9 Míry plodnosti podle věku matky v Libereckém kraji

Zdroj: ČSÚ

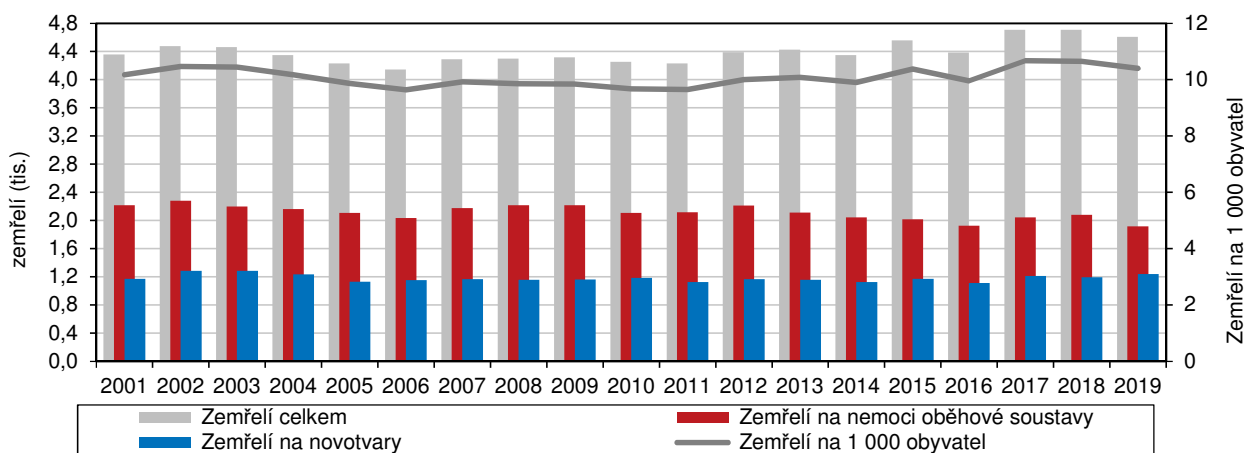


Úhrnná plodnost dosáhla hodnoty 1,759.

Úhrnná plodnost prošla za posledních deset let proměnlivým vývojem. V roce 2019 dosáhla v Libereckém kraji hodnoty 1,759, což znamená proti předcházejícímu roku nárůst o 0,6 %, oproti roku 2016 naopak pokles o 0,5 %. Proti počátku hodnoceného desetiletí (rok 2010) vzrostla hodnota úhrnné plodnosti o 11,5 %.

### Graf 1.10 Zemřelí v Libereckém kraji

Zdroj: ČSÚ



V roce 2019 v Libereckém kraji zemřelo 4 607 osob.

V roce 2019 v Libereckém kraji zemřelo 4 607 osob, tj. meziročně o 98 osob (2,1 %) méně. Hrubá míra úmrtnosti dosáhla 10,4 ‰ a mezi kraji se jednalo o 4. nejnižší hodnotu. Nejnižší hodnota byla vykázána v hlavním městě Praze (9,3 ‰), nejvyšší v Karlovarském kraji (11,5 ‰). Z hlediska pohlaví ve struktuře zemřelých v našem kraji z 50,4 % převažovali muži, z hlediska věku 29,8 % představovaly osoby ve věku 70–79 let a 28,2 % osoby ve věku 80–89 let. Ve věku do jednoho roku zemřelo 13 dětí, z toho 8 dětí do 28 dnů. Kojenecká úmrtnost tak dosáhla 2,8 ‰, novorozenecká 1,7 ‰ (v prvním případě 5. a ve druhém 6. nejvyšší hodnota mezi kraji).

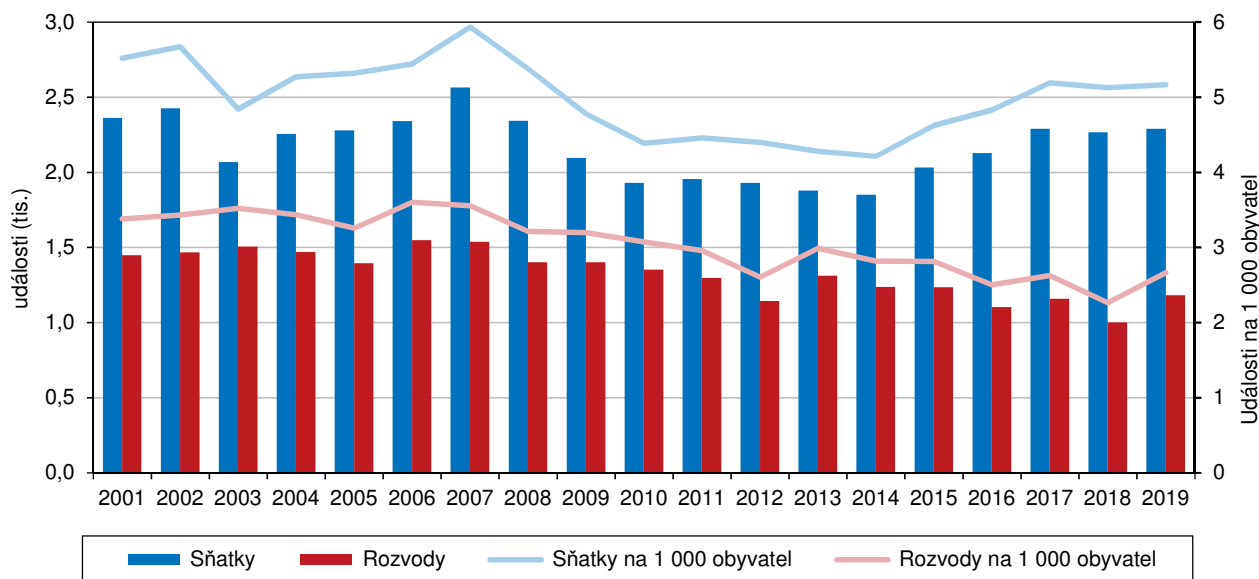


Většinu úmrtí způsobily nemoci oběhové soustavy.	Struktura zemřelých podle příčiny úmrtí se dlouhodobě nemění. Také v roce 2019 způsobily většinu úmrtí nemoci oběhové soustavy (41,6 % zemřelých). V pořadí druhá byla nádorová onemocnění, která byla v roce 2019 příčinou úmrtí u více než čtvrtiny zemřelých (26,9 %). Třetí nejčastější příčinou pak byly nemoci dýchací soustavy (7,6 %).
Nemoci oběhové soustavy byly příčinou úmrtí častěji u žen.	Pokud jde o jednotlivá pohlaví, nemoci oběhové soustavy byly příčinou úmrtí podstatně častěji u žen (44,1 % úmrtí) než u mužů (39,1 %). Opačný poměr byl zjištěn v případě novotvarů, které byly v roce 2019 příčinou úmrtí u 29,2 % mužů a 24,6 % žen. Úmrtí v důsledku chorob dýchací soustavy byla v našem kraji častější u mužů (8,0 %), u žen tyto nemoci způsobily 7,1 % úmrtí.
Pozvolna narůstá počet samovolných potratů.	Z důvodu potratu bylo v roce 2019 v našem kraji ukončeno 1 618 těhotenství. Při pohledu na strukturu potratů je z dlouhodobého pohledu patrný pokles umělých přerušení těhotenství, zatímco počet samovolných potratů spíše pozvolna narůstá. V roce 1992 se na celkové potratovosti umělá přerušení podílela 87,1 %, v současnosti je to 59,0 %. Naopak zastoupení samovolných potratů vzrostlo z 11,1 % v roce 1992 na 37,5 % v roce 2019. Z celkového počtu 954 umělých přerušení těhotenství v kraji bylo 17,6 % provedeno ze zdravotních důvodů. Na 100 narozených připadlo 34,6 potratů a v posledním desetiletí byla nejvyšší hodnota potratového indexu zaznamenána v roce 2014 (43,2 potratů na 100 narozených), nejnižší v roce 2017 (34,2 potratů na 100 narozených). Nejvyšší hrubou potratovost zaznamenal Ústecký kraj (4,1 potratu na 1 000 obyvatel), opačně tomu bylo v Pardubickém kraji (2,5 ‰). Potratovost vykázaná v Libereckém kraji byla druhá nejvyšší (3,7 ‰). V okresech Libereckého kraje převýšila krajský průměr potratovost v okrese Jablonec nad Nisou (4,3 ‰), naopak tomu bylo v okrese Semily (2,9 ‰).
Roste počet sňatků.	Obyvatelé Libereckého kraje v roce 2019 uzavřeli 2 288 sňatků, tj. o 23 událostí (1,0 %) více než v roce 2018. V přepočtu na 1 000 obyvatel připadlo v našem kraji 5,17 sňatků, tj. 6. nejvyšší sňatečnost v rámci mezikrajského srovnání. Oba snoubenci byli svobodní v případě 62,2 % sňatků, u 71,1 % událostí se jednalo o první sňatek v případě ženicha a v 71,0 % událostí o první sňatek nevěsty.
Průměrný věk při prvním sňatku činil u ženichů 32,8 a u nevěst 30,1 let.	Průměrný věk při prvním sňatku v Libereckém kraji činil u ženichů 32,8 a u nevěst 30,1 let. Případný další sňatek uzavírali muži průměrně ve věku 50,6 let a ženy 47,0 let. Průměrný věk ženichů při prvním sňatku se v roce 2019 meziročně nezměnil, průměrný věk nevěst poklesl o 0,3 roku. Dlouhodobě však průměrný věk snoubenců vykazuje rostoucí tendenci a za deset let se u ženichů a nevěst navýšil o 1,7 let.
V roce 2019 bylo v kraji rozvedeno 1 180 manželství.	Ve sledovaném roce bylo v kraji rozvedeno 1 180 manželství (o 180 rozvodů, tj. o 18,0 % více než v roce 2018). Ve 41,4 % případů podali manželé návrh společně, 36,8 % případů iniciovaly ženy. Většina rozvodů se týkala manželství s nezletilými dětmi (tj. 58,6 %). Rozvodovost na 1 000 obyvatel byla v Libereckém kraji mezi regiony nejvyšší (2,7 ‰), nejnižší hodnota byla zaznamenána v Kraji Vysočina (2,0 ‰).
Manželství se nejčastěji rozvádí po 15 a více letech společného života.	Od roku 2000 se manželství nejčastěji rozvádí po 15 a více letech společného života (43,6 % rozvedených párů v roce 2019). Do této doby se rozpadávala manželství do čtyř let po sňatku. Manželství trvajících 5 až 14 let v roce 2019 končila rozvodem v 38,5 % případů. Průměrný věk mužů při prvním rozvodu dosáhl 43,8 let a žen 41,0 let. V návaznosti na rostoucí věk při prvním sňatku se také tento věk dlouhodobě zvyšuje.



**Graf 1.11 Sňatky a rozvody v Libereckém kraji**

Zdroj: ČSÚ



Index rozvodovosti v roce 2019 dosáhl 51,6 %, byl sedmý nejnižší od roku 1990.

Index rozvodovosti v roce 2019 (tj. počet rozvodů ukončených v roce 2019 k počtu sňatků uzavřených v témže roce) dosáhl 51,6 %, což bylo o 7,4 p. b. více než v roce 2018. Přes se jednalo o sedmý nejnižší údaj od roku 1990 a současně třetí nejnižší údaj za posledních 20 let. Nižší hodnota byla v tomto časovém úseku zjištěna jen v letech 2018 – 44,2 % a 2017 – 50,6 %. Tuto skutečnost ovlivnily především vyšší počty uzavřených manželství a současně nižší počty rozvodů.

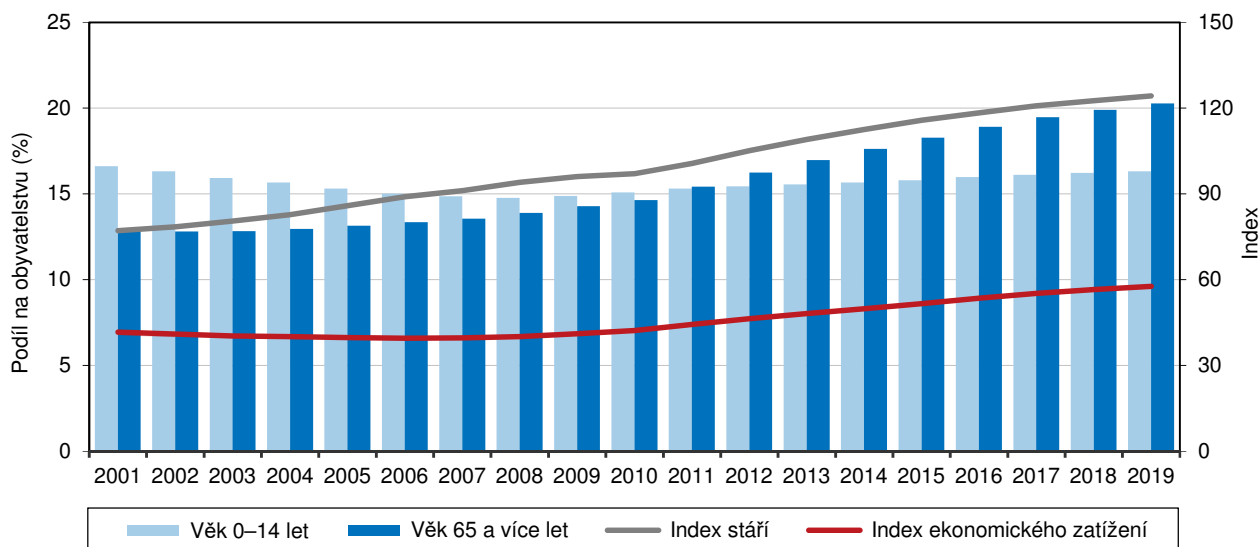
**Věková struktura, index stáří, naděje dožití**

Průměrný věk v kraji ke konci roku 2019 dosáhl 42,3 let.

Ke konci roku 2019 žilo na území Libereckého kraje 443 690 obyvatel, jejichž průměrný věk činil 42,3 let. Ve srovnání s koncem roku 2018 je obyvatelstvo našeho kraje starší o 0,2 roku, v porovnání s populací celé České republiky je však o 0,2 roku mladší. Obyvatelstvo Libereckého kraje je mezi kraji České republiky čtvrté nejmladší. Nejstarší obyvatelstvo s průměrným věkem 43,3 let žilo ve Zlínském a Královéhradeckém kraji, nejmladší s věkem 41,3 let ve Středočeském kraji.

**Graf 1.12 Věková struktura a věkové indexy obyvatel v Libereckém kraji (stav k 31. 12.)**

Zdroj: ČSÚ

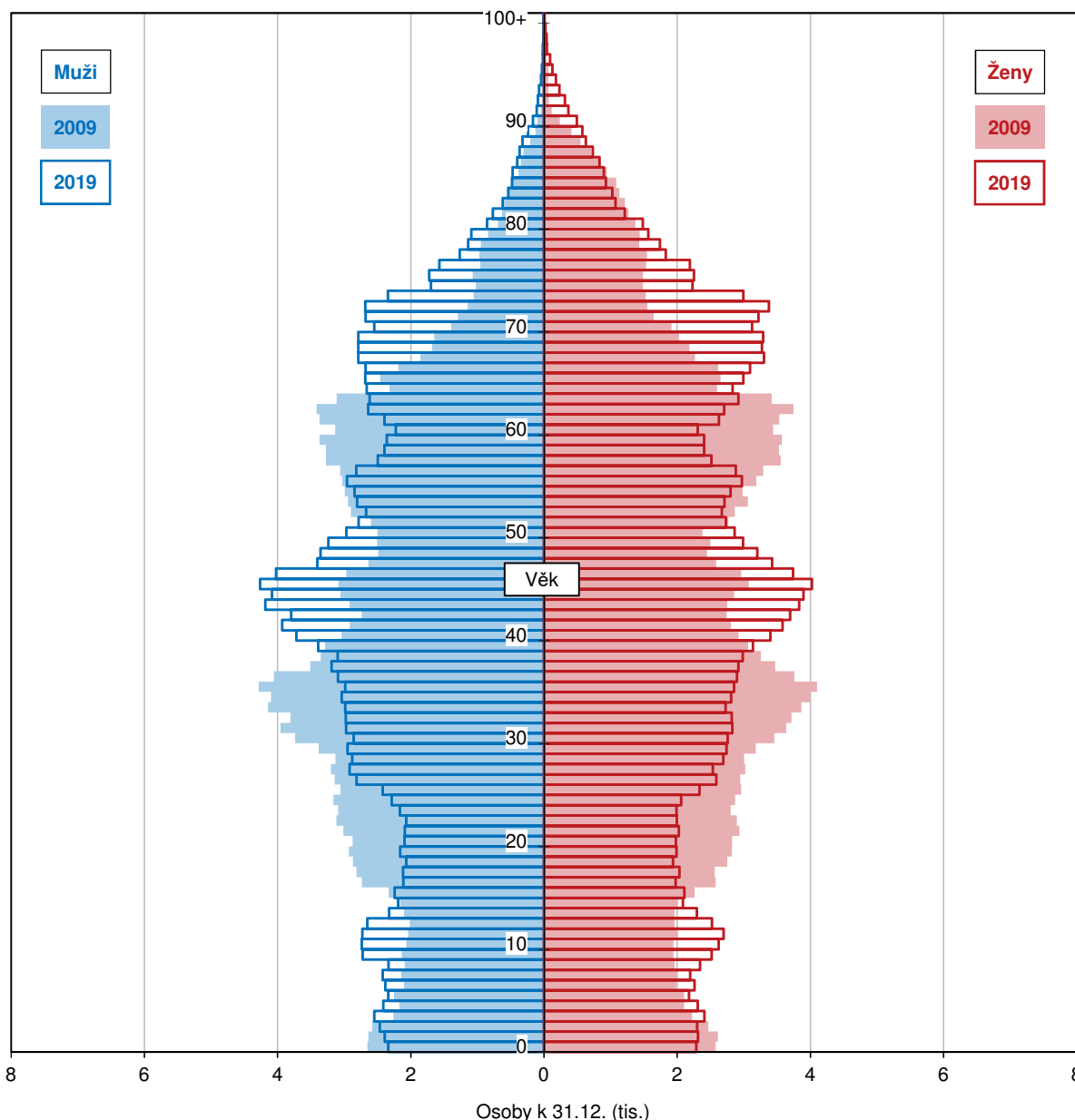


Průměrný věk žen činil 43,7 let, mužů 40,9 let.

Stejný meziroční nárůst zaznamenal také průměrný věk obou pohlaví (+0,2 roku). Průměrný věk žen, kterých v našem kraji žilo 225 029 (tj. 50,7 % celkové populace), ke konci roku 2019 dosáhl 43,7 let. Muži byli v průměru o 2,8 roku mladší a jejich průměrný věk činil 40,9 let. Ženám v celé České republice bylo v průměru 43,9 let, mužům 41,1 let. Mezi kraji se průměrný věk žen pohyboval od 42,5 let ve Středočeském kraji do 44,9 let ve Zlínském kraji, v případě mužů od 40,1 let opět ve Středočeském kraji do 41,8 let v Královéhradeckém kraji.

**Graf 1.13 Věkové složení obyvatel Libereckého kraje v letech 2009 a 2019**

Zdroj: ČSÚ



Děti ve věku 0–14 let tvořily 16,3 % obyvatel kraje.

Ke konci roku 2019 tvořilo populaci Libereckého kraje 72 336 dětí ve věku 0–14 let (tj. 16,3 % obyvatel kraje), 281 448 osob ve věku 15–64 let (63,4 %) a 89 906 obyvatel starších 65 let (20,3 %). Početní meziroční nárůst zaznamenala dětská složka (+584 osob, tj. +0,8 %) a obyvatelé nad 65 let (+1 908 osob, tj. +2,2 %). Obyvatel v produktivním věku 15–64 let bylo naopak o 1 158 osob (0,4 %) méně.

Hodnota indexu stáří neustále roste, ke konci roku 2019 dosáhla 124,3.

Hodnota indexu stáří (počet osob ve věku 65 a více let na 100 dětí ve věku 0–14 let) v Libereckém kraji neustále roste. Z dlouhodobého pohledu poprvé více seniorů na 100 dětí připadlo v roce 2011 (100,7), ke konci roku 2019 to již bylo 124,3 seniorů (meziročně o 1,6 osob více). Výrazně odlišný je index stáří v případě mužů a žen. Zatímco na 100 chlapců ve věku 0–14 let ke konci roku 2019 připadalo 103,0 seniorů, na 100 dívek v tomto věku 146,6 seniorek. Příčinou je převaha žen v nejvyšších věkových kategoriích.

Nejvyšší hodnota indexu stáří byla v semilském okrese.

Krajský průměr převýšila hodnota indexu stáří zjištěná v okrese Semily (139,5) a v okrese Jablonec nad Nisou (129,9). V okrese Liberec a Česká Lípa na 100 dětí připadlo 118,6, resp. 118,7 osob starších 65 let. Mezi kraji České republiky byla maximální hodnota indexu vykázána v Královéhradeckém kraji (138,8), minimální ve Středočeském kraji (103,9). Index stáří za Liberecký kraj byl v rámci mezikrajského srovnání čtvrtý nejnižší. V celé České republice na 100 dětí do 14 let připadlo 124,6 seniorů.

Ke konci roku 2019 připadlo v Libereckém kraji na 100 osob v produktivním věku 57,6 "ekonomicky závislých".

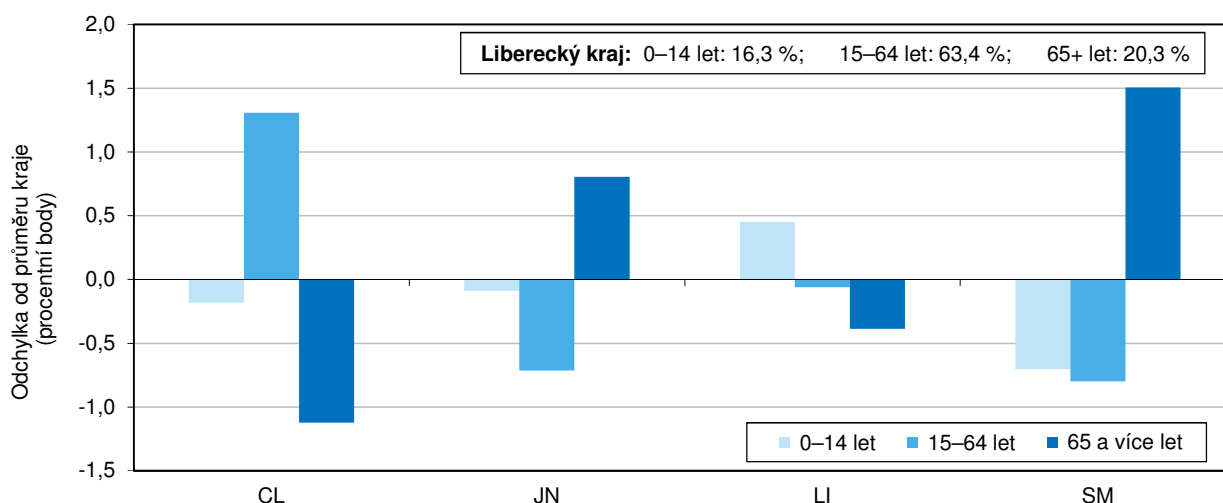
Dalším demografickým ukazatelem, který odráží věkové složení populace daného území je index ekonomického zatížení (tj. počet osob ve věku 0–14 let a 65 a více let na 100 osob ve věku 15–64 let). Ke konci roku 2019 připadlo v Libereckém kraji na 100 osob v produktivním věku 57,6 "ekonomicky závislých" osob (meziročně více o 1,1 osob). Také index ekonomického zatížení nabývá příznivější hodnotu na straně mužů (52,3 osob) než žen (63,2 osob).

Index ekonomického zatížení dosáhl nejvyšší mezikrajské hodnoty v Královéhradeckém kraji.

Z pohledu okresů našeho kraje byla nejméně příznivá hodnota ukazatele zjištěna v okrese Semily a Jablonec nad Nisou (59,7, resp. 59,4 osob), opačně tomu bylo v okrese Česká Lípa (54,5 osob). Index ekonomického zatížení v rámci krajů České republiky dosáhl nejvyšší hodnoty v Královéhradeckém kraji (59,3) a nejnižší v hlavním městě Praze (53,6). Průměr za celou Českou republiku činil 56,1 „závislých“ osob na 100 osob v produktivním věku. Hodnota za Liberecký kraj byla mezi kraji druhá nejvyšší.

### Graf 1.14 Srovnání věkové struktury obyvatel v okresech Libereckého kraje k 31. 12. 2019

Zdroj: ČSÚ



Nejmladší obcí v kraji byly Bohatice v okrese Česká Lípa, nejvyšší průměrný věk měli obyvatelé obce Troskovice na Semilsku.

V rámci 215 obcí Libereckého kraje se průměrný věk v roce 2019 pohyboval v rozmezí od 35,8 let (obec Bohatice, okres Česká Lípa) do 53,5 let (obec Troskovice, okres Semily).



Naděje dožití (tj. střední délka života) udává průměrný počet let, který má před sebou jedinec v určitém věku, pokud by zůstaly zachovány úmrtnostní poměry zjištěné ve sledovaném období. Nejčastěji se tento ukazatel využívá ve formě naděje dožití při narození. Vzhledem k odlišné úmrtnosti mužů a žen se sestavuje odděleně pro obě pohlaví a na krajské úrovni jsou s ohledem na vyloučení nahodilých výkyvů zpracovány za dvouleté kalendářní období.

Chlapec narozený v roce 2019 v Libereckém kraji se pravděpodobně dožije 76,15 let, dívka pak 81,72 let.

Podle těchto zveřejněných údajů se chlapec narozený v roce 2019 v Libereckém kraji pravděpodobně dožije 76,15 let, dívka pak 81,72 let. Z regionálního pohledu by nejdéle měli žít muži i ženy v hlavním městě Praze (78,37 let, resp. 83,05 let). Naopak nejnižší hodnoty naděje dožití při narození vykazuje v případě mužů Ústecký kraj (74,38 let), v případě žen Karlovarský kraj (80,16 let). Střední délka života v Libereckém kraji je v mezikrajském srovnání v případě mužů 6. nejnižší, v případě žen 4. nejnižší. Obě dvě hodnoty se pohybují pod republikovou úrovní – u mužů o 0,07 roku, u žen o 0,27 roku.

V Libereckém kraji rozdíl v naději dožití žen a mužů ve věku 65 let dosáhl 3,69 let.

Muž, který v roce 2019 v Libereckém kraji dovršil 65 let, má pravděpodobně před sebou ještě 15,96 let života, stejně stará žena pak 19,65 let. Oproti průměru za Českou republiku byla hodnota za muže v našem kraji nižší o 0,26 roku, hodnota za ženy byla nižší o 0,18 roku. Mezi kraji se hodnota ukazatele v případě mužů pohybovala v rozmezí od 15,19 let v Ústeckém kraji do 17,38 let v hlavním městě Praze, v případě žen pak od 18,57 let v Ústeckém kraji do 20,54 let v kraji Zlínském. Naděje dožití 65letých mužů v Libereckém kraji byla v porovnání s ostatními regiony 4. nejnižší, zatímco na straně žen se jednalo o 6. nejnižší hodnotu. Nejvyšší rozdíl v naději dožití žen a mužů ve věku 65 let je zaznamenán ve Zlínském kraji (+4,35 let), nejnižší v Karlovarském kraji (+3,05 let). V Libereckém kraji je tento rozdíl 6. nejvyšší a dosáhl 3,69 let.

Český statistický úřad zpracoval novou projekci obyvatelstva v krajích České republiky, a to až do roku 2070.

Český statistický úřad zpracoval novou projekci obyvatelstva v krajích České republiky, a to až do roku 2070. Navazuje na střední variantu projekce obyvatelstva České republiky do roku 2100. Jejím cílem je v dlouhodobém výhledu nastínit směr budoucího populačního vývoje, ukázat na očekávané změny v početním stavu a věkovém složení populace při splnění vložených předpokladů budoucího vývoje přirozené měny a migrace. Výsledky projekce je nutné chápat vždy podmíněně a je nutné je interpretovat ve vztahu k vstupním veličinám.

Naděje dožití při narození by se v případě mužů měla zvýšit ze 76,1 let na 84,6 let, u žen je očekáván nárůst z 82,0 let na 88,7 let.

Pro projekci byly použity předpoklady budoucího vývoje některých parametrů plodnosti a úmrtnosti. U úhrnné plodnosti je v Libereckém kraji očekáváno postupné mírné navýšení hodnoty z 1,746 dětí na ženu v roce 2019 na 1,782 dětí na ženu v roce 2070. Nepatrně se v průběhu uvedeného období také zvýší průměrný věk matky při narození dítěte z 29,7 let na 30,2 let. Naděje dožití při narození by se v případě mužů měla zvýšit ze 76,1 let na 84,6 let, u žen je očekáván nárůst z 82,0 let na 88,7 let. Projekce předpokládá ztrátu obyvatel kraje především přirozenou měnou (-65 tis. osob), počet obyvatel by se měl snížit také díky vnitřnímu stěhování (-7 tis. osob). Zahraniční migrace by však měla zvýšit počet obyvatel kraje o 58 tis. osob. Celkový úbytek tedy představuje 14 tis. obyvatel.

Podle projekce bude na počátku roku 2071 průměrný věk obyvatel Libereckého kraje 46,6 let.

Dále bude pokračovat proces stárnutí populace – vzroste průměrný věk obyvatel, zvýší se zastoupení seniorů v populaci. Podle projekce bude na počátku roku 2071 průměrný věk obyvatel Libereckého kraje 46,6 let (mužů 45,7 let a žen 47,6 let), předpokládaný nárůst tedy činí 4,5 let (o 5,1 let u mužů a o 4,0 let u žen). Liberecký kraj by se tak měl zařadit mezi kraje s nižším průměrným věkem obyvatel, který by

se podle projekce měl v rámci mezikrajského srovnání pohybovat od 45,1 let ve Středočeském kraji do 48,7 let ve Zlínském kraji.

K 1. 1. 2071 by zastoupení dětí v Libereckém kraji mělo činit 14,6 %.

Počet dětí ve věku 0–14 let se podle odhadu bude v Libereckém kraji zvyšovat do roku 2021, a to na 72,5 tis. dětí. Postupně však bude dětí ubývat až na 62,3 tis. dětí k 1. 1. 2039. V následujících 14 letech se podle předpokladu počet dětí začne znovu mírně navyšovat a tento stav potrvá až do počátku roku 2053 (65,9 tis. dětí). V následujícím období by mělo dětí znovu ubývat a k 1. lednu 2071 by v populaci Libereckého kraje mělo žít 62,5 tis. dětí. K 1. 1. 2019 se dětská složka obyvatel na celkové populaci kraje podílela 16,2 %, minimálního zastoupení by tato věková kategorie měla dosáhnout v období let 2037 až 2040 (14,1 %). Následně podíl dětí v populaci kraje mírně poroste, maximem bude 15,0% podíl v letech 2051–2055. V následujících letech zastoupení dětské složky opět poklesne. K 1. 1. 2071 by zastoupení dětí v Libereckém kraji mělo činit 14,6 % a mezi kraji České republiky by to měla být 3. nejvyšší hodnota, a to po kraji Středočeském (15,5 %) a Jihomoravském (14,7 %). Naopak v Moravskoslezském kraji by měl podíl dětské složky na obyvatelstvu činit 13,0 %.

Předpokládá se, že v roce 2019 podíl seniorů dosáhne 30,0 %

Počet obyvatel starších 65 let se podle projekce bude nepřetržitě navyšovat až do roku 2059, kdy by senioři v populaci Libereckého kraje měli tvořit 30,0 %. V současnosti jejich zastoupení dosahuje 19,9 %. V následujících letech by podíl seniorů v krajské populaci měl postupně klesat a k 1. 1. 2071 by měl činit 27,7 % (5. nejnižší hodnota mezi kraji). Projekce předpokládá nejvyšší podíl seniorů ve Zlínském kraji (31,0 %), naopak ve Středočeském kraji by hodnota měla dosáhnout 25,1 %. V souvislosti s tímto vývojem se v Libereckém kraji předpokládá snížení podílu obyvatel ve věku 15–64 let ze současných 63,9 % na 55,2 % v roce 2059. V následujícím období by mělo dojít k postupnému nárůstu této věkové kategorie – k 1. lednu 2071 by měl podíl dosáhnout 57,6 %.

Na 100 dětí ve věku 0–14 let by na začátku roku 2071 mělo v Libereckém kraji připadat 190 osob ve věku 65 a více let.

Uvedené změny věkové struktury obyvatel Libereckého kraje ovlivní i další demografické charakteristiky. Na 100 dětí ve věku 0 až 14 let by na začátku roku 2071 mělo v Libereckém kraji připadat 190 osob ve věku 65 a více let (v současnosti hodnota 122,6). Hodnota tohoto ukazatele se v tomto roce mezi kraji nachází v intervalu od 162,1 ve Středočeském kraji do 236,2 ve Zlínském kraji. Z pohledu indexu ekonomického zatížení by v našem kraji v roce 2071 na 100 osob ve věku 15–64 let mělo připadat 73,5 osob ve věku 0–14 let a 65 a více let (v roce 2019 hodnota indexu 56,5). Mezi regiony se v roce 2071 předpokládá index ekonomického zatížení od 66,5 v hlavním městě Praze do 79,8 v Kraji Vysočina.

