

## 2. Vývoj ekonomicky aktivních podniků – demografie podniků v ČR a EU

V rámci mezinárodního projektu BDP bylo postupováno podle společné metodiky, podle které se za ekonomicky aktivní považuje takový subjekt, který v rámci sledovaného období (v případě tohoto projektu kalendářní rok) byl zaměstnavatelem (stačí i po část roku) nebo vykázal obrát.

Vytvoření populace aktivních podniků v jednotlivých letech bylo v České republice založeno na informacích z České správy sociálního zabezpečení a z Ministerstva financí ČR. Pokud subjekt alespoň v jednom měsíci kalendářního roku odvedl pojistné na sociální zabezpečení alespoň za jednoho zaměstnance nebo předložil daňové přiznání k dani z příjmu za sledovaný rok s nenulovou hodnotou obrátu nebo příjmu, byl zahrnut do populace aktivních podniků.

Z hlediska pokrytí národního hospodářství do populace BDP nebylo podle společné metodiky zahrnuto odvětví zemědělství, lesnictví a rybolovu (OKEČ 01–05), činnosti holdingů (OKEČ 74.15), sektor vlády, neziskových institucí a zahraničí (ISEKTOR 13, 15 a 20) a bytová družstva.

Populace BDP za Českou republiku jsou vytvořeny pro roky 2000 až 2007. Výsledky jsou k dispozici za roky 2000 až 2006. Za rok 2007 budou výsledky k dispozici ve druhé polovině letošního roku.

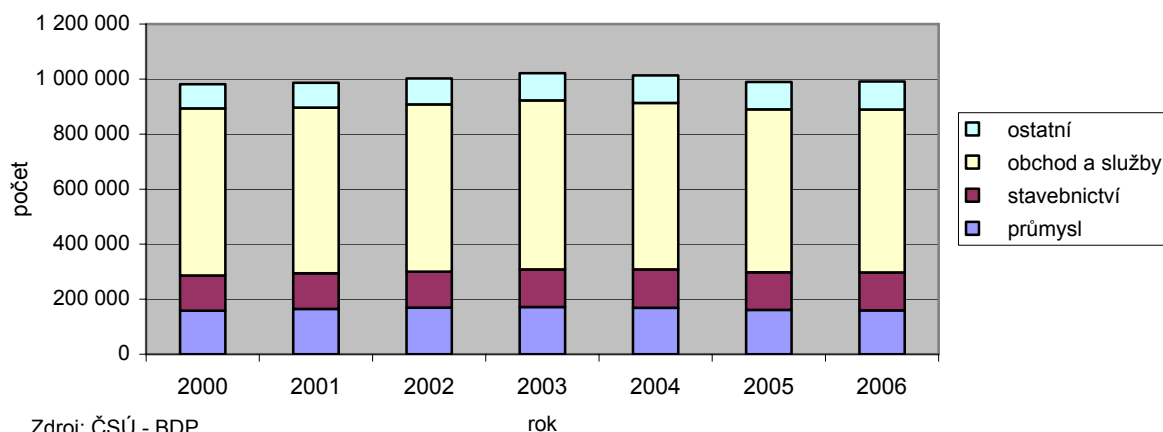
Mezinárodní srovnání je prováděno na podmnožině podniků zařazených do populace BDP odpovídající OKEČ C až K s výjimkou OKEČ 74.15.

### 2.1. Celkový vývoj aktivních podniků v letech 2000 – 2006

Celkový počet aktivních podniků (viz tabulka č. 1 v příloze) se od roku 2000 plynule zvyšoval až do roku 2003, ve kterém byl oproti roku 2000 o 4,1 % vyšší. Výrazněji rostl počet aktivních právnických osob, jejich celkový počet se zvýšil o 11,7%, zatímco počet fyzických osob vzrostl jen o necelé 3%.

V letech 2004 a 2005 dochází k poklesu počtu aktivních podniků celkem, což je způsobeno poklesem počtu fyzických osob, u právnických osob pokračuje plynulý růst, jejich počet je oproti roku 2000 o 23,9% vyšší. V roce 2006 lze zaznamenat mírný nárůst v počtu aktivních podniků celkem a u právnických osob (růst po celé sledované období); v počtu fyzických osob celkem je patrný mírný pokles oproti roku 2005. Počet aktivních fyzických osob celkem je v absolutních číslech v roce 2006 nejnižší za celé sledované období, což platí i v odvětvích průmyslu a obchodu a služeb. Počet aktivních fyzických osob oproti roku 2003 klesá ve všech odvětvích s výjimkou stavebnictví a ostatních činností, celkově od roku 2003 poklesl o téměř 6%, oproti roku 2000 poklesl o 3,2%.

Graf č. 7: Struktura aktivních podniků v ČR

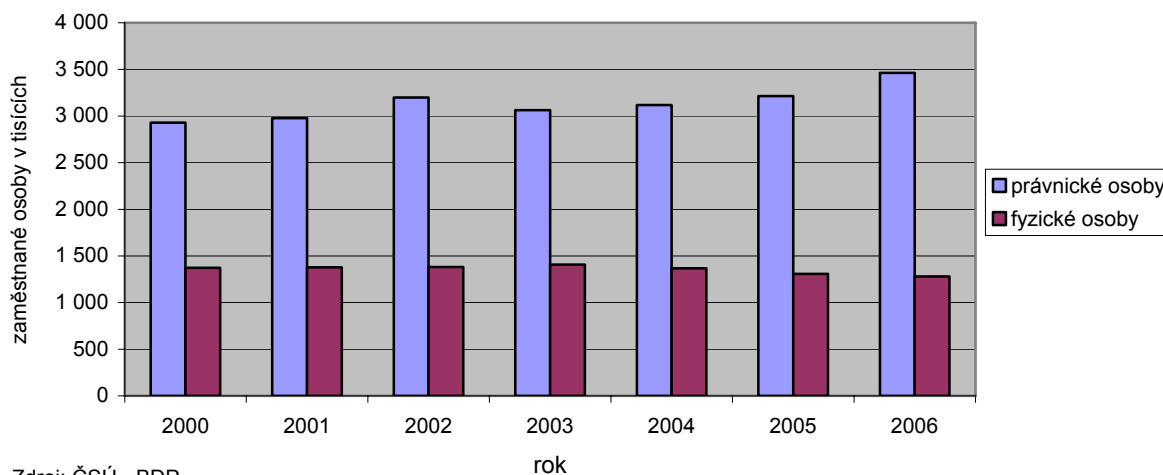


Vývoj počtu zaměstnaných osob v aktivních podnicích zaznamenává v letech 2000 až 2002 růstový trend jako celkový počet aktivních podniků, v roce 2003 však došlo oproti roku 2002 k poklesu o téměř 2,5%, který byl způsoben snížením počtu zaměstnaných osob u právnických osob ve všech odvětvích. Od roku

2004 se počet zaměstnaných osob v aktivních podnicích opět zvyšuje a v roce 2006 je nejvyšší ve sledovaném období.

Počet zaměstnaných osob v právnických osobách vykazuje ve sledovaném období rostoucí trend (s výjimkou roku 2003) a dosahuje v roce 2006 maximální hodnoty ve sledovaném období, oproti roku 2000 vzrostl o 18,1%. Počet zaměstnaných osob u fyzických osob, který rostl v období 2000 až 2003, od roku 2004 klesá a v roce 2006 dosahuje absolutního minima. Oproti roku 2003 poklesl o téměř 9%.

**Graf č. 8: Zaměstnané osoby v aktivních podnicích v ČR**



Zdroj: ČSÚ - BDP

Průměrná velikost aktivních podniků měřená počtem zaměstnaných osob v letech 2000 až 2002 mírně vzrostla o 0,18 zaměstnané osoby, v roce 2003 klesla pod úroveň roku 2000. Od roku 2004 se opět zvětšuje ve všech odvětvích s výjimkou odvětví ostatních služeb a v roce 2006 přesáhla průměrnou velikost roku 2002 kromě odvětví stavebnictví (viz tabulka č. 2 v příloze). U právnických nelze vysledovat jednoznačný trend, průměrná velikost aktivního podniku kolísá mezi lety i mezi odvětvími. Průměrná velikost podniku fyzické osoby nabývá hodnot oproti roku 2005 mírně nižších jak celkem, tak i ve všech odvětvích; od roku 2003 se průměrná velikost aktivního podniku fyzické osoby postupně snižuje.

Protože údaje za roky 2000 až 2006 za kompletních 15 nebo 27 zemí EU nejsou k dispozici, byly pro mezinárodní srovnání populace aktivních podniků podle BDP z ohledu na dostupnost relevantních údajů vybrány 4 země přistouplivší v roce 2004 (ČR, Maďarsko, Estonsko, Lotyšsko) a z původní „15“ Španělsko, Itálie, Lucembursko, Portugalsko, Finsko a Velká Británie.

Populace aktivních podniků ve všech uvedených zemích s výjimkou ČR a Maďarska roste. V obou zmiňovaných zemích v posledních dvou letech dochází k poklesu počtu aktivních podniků, v ČR pod úroveň roku 2000. Vynecháme-li Estonsko, kde se velikost populace aktivních podniků ve sledovaném období více než zdvojnásobila, pohybuje se nárůst v letech 2000 až 2006 mezi 5,9% (Itálie) až 84% (Lotyšsko). Průměrný růst populace aktivních podniků bez zahrnutí Estonska, Maďarska a České republiky je 14,9% .

## 2.2. Vzniky podniků

Metodika demografie podniků definuje vzniklý podnik jako aktivní ekonomický subjekt, který v předchozích dvou letech nebyl aktivní a neoddělil se od jiného aktivního podniku (nemá předchůdce). Důraz se klade na vznik nových výrobních faktorů, především nových pracovních příležitostí. Jedná se tedy o subjekty právně vzniklé v daném roce s vykázanou aktivitou (s omezením na ty, které nepřevzaly převážnou část výrobních faktorů předchůdce) doplněné o subjekty již existující, které v tomto roce zahájily nebo po více než dvou letech obnovily svoji činnost.

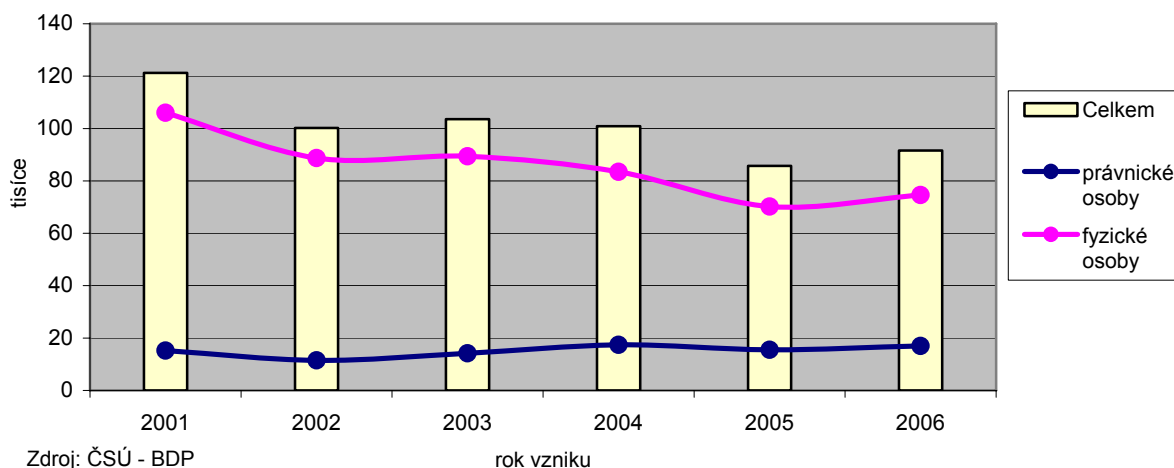
V rámci demografie podniků se zjišťuje počet vzniklých podniků v členění podle kategorie činnosti a podle skupin právní formy. Soubor vzniklých podniků se dále sleduje z pohledu přežívání podniků v čase, a to po dobu pěti let. Podnik je považován za přežívající, je-li v dalším roce aktivní. Pokud je podnik vyhodnocen jako nepřežívající, je v dalším roce z hodnocení přežívání vyloučen.

Populace vzniklých podniků v České republice se vytvořila poprvé za rok 2001; dále byly vytvořeny populace vzniklých podniků až do roku 2006.

## 2.2.1. Celková charakteristika

Počet vzniklých podniků v ČR v letech 2001 až 2004 dosahoval přes 100 tisíc, v letech 2005 a 2006 jejich počet klesl pod tuto hranici. Jak je patrné i z grafu č. 9, významný podíl na snížení počtu vzniklých podniků v roce 2005 měl výrazný pokles u fyzických osob. V následujícím roce se počet vzniklých podniků zvýšil, a to jak u fyzických, tak u právnických osob.

**Graf č. 9: Počet vzniklých podniků v ČR**



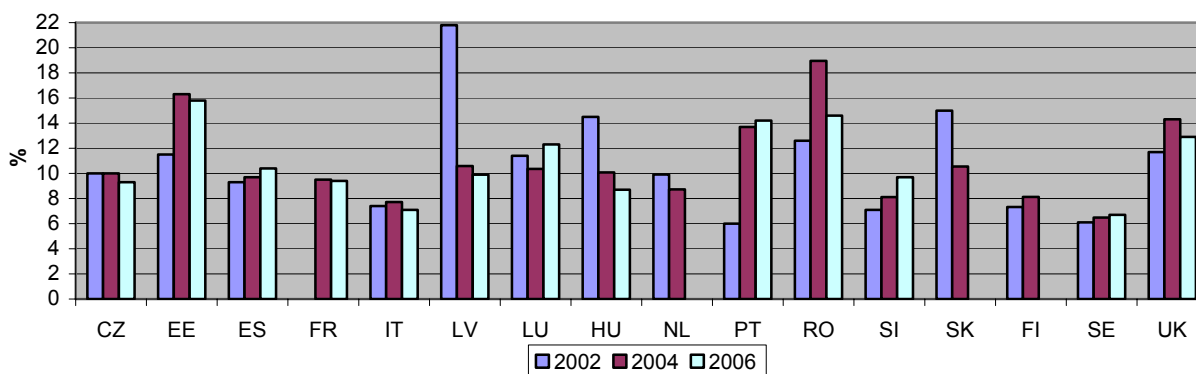
Podíl právnických osob u vzniklých podniků roste (z 12,5% v roce 2001 na 18,5% v roce 2006). Nejvyšší podíly právnických osob vykazovalo ve všech letech odvětví obchodu a služeb (vzrůst z 14,1% v roce 2001 na 22,8% v roce 2006). Celkový přehled o počtu vzniklých podniků dává tabulka č. 3 v příloze.

Vhodnější charakteristikou pro srovnatelnost dynamiky ekonomiky je podíl nově vzniklých podniků na celkovém počtu aktivních podniků - podíl vzniků (birth rate). Podíl vzniků celkem od roku 2001 do roku 2005 klesal (z 12,3% v roce 2001 na 8,7% v roce 2005), v roce 2006 vzrostl na 9,2%. Podíly vzniků podle druhu činnosti v rozdělení na právnické a fyzické osoby jsou uvedeny v tabulce č. 4 v příloze. Podíl vzniků celkem byl u právnických osob do roku 2003 nižší než u fyzických osob, od roku 2004 byl naopak vyšší.

Bez zajímavosti není srovnání tohoto ukazatele v jednotlivých evropských zemích: podíl vzniků celkem se v letech 2001 až 2006 pohyboval od 3,5% do 21,8%<sup>1</sup>; nejčastěji mezi 7% a 11%. V nových členských zemích se podíl vzniků celkem pohyboval většinou nad 10%, výjimku tvořilo Slovinsko, které jediné z nových členských zemí mělo poměrně nízký podíl vzniků ve všech letech. Pokud jde o Českou republiku, pak podíl vzniků celkem v roce 2001 vyšší než Česko vykazalo jen Estonsko, Maďarsko a Slovensko, zatímco v letech 2002 až 2005 byl tento podíl nejnižší z nových členských zemí (kromě Kypru, Slovinska a Slovenska) a i v roce 2006 se řadil k těm nižším ze všech zemí. Přehled o podílech vzniků v evropských zemích v třídění odvětví - viz tabulka č. 16 v příloze.

<sup>1</sup> podíl 21,8% v Lotyšsku v roce 2002 je extrémní, v tomto roce byly do souboru poprvé zahrnuty i fyzické osoby

**Graf č. 10: Podíl vzniků v zemích EU**



Zdroj: Eurostat

Pozn. Seznam zkratk zemí - viz příloha

Podíl vzniků podle odvětví byl u všech sledovaných zemí shodně nižší v průmyslu než ve stavebnictví nebo v obchodu a službách, a to ve všech letech. Nízký podíl vzniků (pod 6%) v sektoru průmyslu byl např. ve Francii, Itálii, Slovinsku, Finsku a Švédsku. Nejnižší podíl vzniků vůbec vykazalo Švýcarsko v průmyslu v roce 2003 (1,9%). Naproti tomu nejvyšší podíly vzniků (nad 15%) ve stavebnictví vykazalo Rumunsko a v posledních letech Estonsko, Lotyšsko a Bulharsko; Česká republika také patřila k zemím s vyšším podílem vzniků ve stavebnictví, teprve v posledních dvou letech tento podíl klesl pod 10%. V odvětví obchodu a služeb pak nejvyšší podíly vzniků (nad 13%) vykazaly Rumunsko, Estonsko a Spojené království, v posledních třech letech i Portugalsko.

## 2.2.2. Zaměstnanost ve vzniklých podnicích

Vliv vzniklých podniků na trh práce je rovněž jeden z aspektů hodnocení vývoje ekonomiky. Lze jej měřit ukazatelem podíl zaměstnanosti vzniklých podniků (tj. podíl zaměstnaných osob vzniklých podniků na zaměstnaných osobách aktivních podniků).

V ČR se podíl zaměstnanosti vzniklých podniků celkem dle roku vzniku pohyboval od 4,1% do 3,1% - viz tabulka č. 5 v příloze. Nejvyšší podíl zaměstnanosti vzniklých podniků celkem (od 3,8% do 5,7%) byl ve stavebnictví (2002 až 2004) nebo v odvětví obchodu a služeb (2001, 2005 a 2006). Naopak nejnižší podíly zaměstnanosti byly vždy v odvětví průmyslu. Podíváme-li se na tento ukazatel v členění na právnické a fyzické osoby, pak u fyzických osob byl podíl zaměstnanosti vzniklých podniků vždy výrazně vyšší (i několikanásobný) než u právnických osob. Nejvyšší hodnoty (9,2%) dosáhl u fyzických osob v odvětví obchodu a služeb u populace podniků vzniklých v roce 2001. Naopak nejnižší (0,6%) byl u právnických osob v průmyslu v roce vzniku 2006.

Tabulka č. 17 v příloze ukazuje podíl zaměstnanosti vzniklých podniků podle roku vzniku (2001 až 2006) a podle druhu činnosti v evropských zemích. Podíl zaměstnanosti vzniklých podniků celkem se pohybuje od 1,5% do 5,3%; výjimkou je Finsko a Švýcarsko. Nejvyšší podíl zaměstnanosti (5,3%) vykazalo Portugalsko u podniků vzniklých v roce 2006; podíl nad 4% byl dosažen v Portugalsku také v letech 2004 a 2005 a dále v České republice (2001), Lotyšsku (2002), Litvě (2002), Maďarsku (2001, 2002, 2004) a Rumunsku (2005). Nejnižší podíl zaměstnanosti vzniklých podniků byl zaznamenán ve Finsku 0,5% - 0,6% ve všech letech (což je vysvětlováno použitou metodou odhadu zaměstnaných osob).

V odvětvovém členění se podíl zaměstnanosti vzniklých podniků chová podobně jako podíl vzniků: ve všech zemích je podíl zaměstnanosti vzniklých podniků nejnižší v průmyslu (s výjimkou Litvy, kde podíl 5,4% v průmyslu v roce 2002 je vůbec nejvyšší), nad 2,5 % byl jen v několika dalších zemích (Lotyšsko, Portugalsko a Spojené království). Ve stavebnictví byl podíl zaměstnanosti vzniklých podniků nad 6% ve Španělsku ve všech letech, v Maďarsku (2001 až 2003) a v roce 2006 také v Portugalsku a Estonsku. V odvětví obchodu a služeb byl přes 6 % v Portugalsku, Rumunsku a Maďarsku.

Průměrná velikost vzniklých podniků celkem v ČR se u právnických osob pohybovala od 3,7 do 4,9 zaměstnaných osob, zatímco průměrná velikost vzniklých podniků u fyzických osob se pohybovala okolo 1,1

zaměstnané osoby po celé sledované období. Je tomu tak proto, že fyzické osoby – podnikatelé většinou pracují „sami na sebe“ a zřídka mají více zaměstnanců.

Tabulka č. 1

**Průměrná velikost vzniklých podniků  
(zaměstnané osoby)**

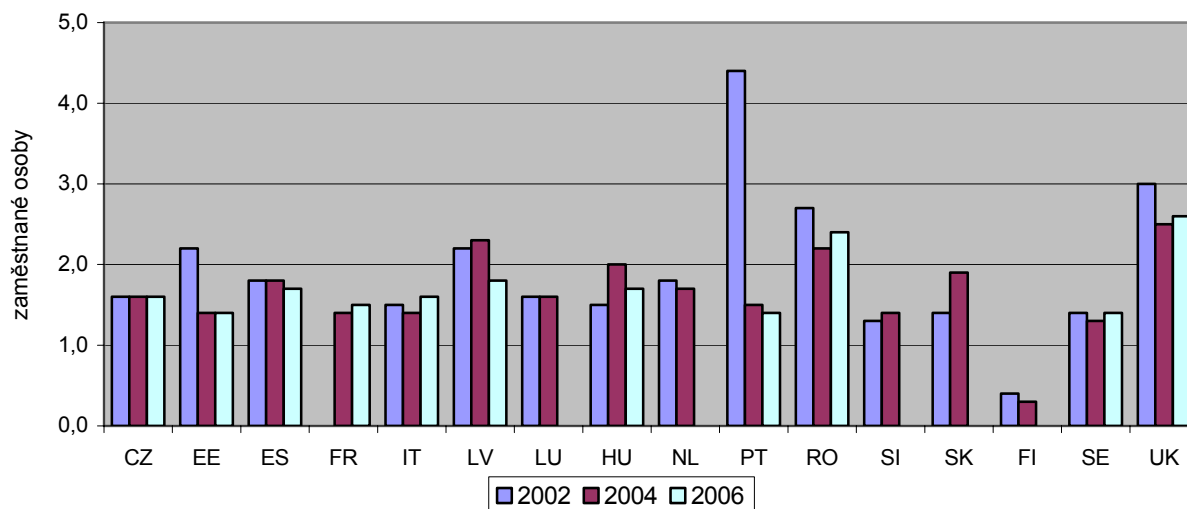
Průměrná velikost	Celkem	v tom		
		právníkové osoby	fyzické osoby	
Rok vzniku	2001	1,49	4,21	1,09
	2002	1,53	4,94	1,09
	2003	1,49	3,95	1,10
	2004	1,59	3,88	1,11
	2005	1,66	4,12	1,12
	2006	1,58	3,67	1,10

Zdroj: ČSÚ - BDP

V průměrné velikosti vzniklých podniků podle kategorií činnosti (viz tabulka č. 6 v příloze) existují poměrně velké rozdíly: ačkoliv v průmyslu byl podíl vzniků a podíl zaměstnanosti vždy nižší než v ostatních odvětvích činnosti, průměrná velikost vzniklého podniku v tomto odvětví patřila mezi nejvyšší. Ukazuje to na skutečnost, že začít podnikat v průmyslu vyžaduje více vstupních výrobních faktorů, i pracovních, než v jiných odvětvích.

Průměrná velikost vzniklých podniků celkem v evropských zemích se v letech 2001 až 2006 pohybovala většinou od 1 do 3; nejvyšší průměr (5,7) byl Litvě v roce 2002. Nejnižší průměry (do 0,4) jsou ve Finsku (jiná metoda odhadu zaměstnaných osob). Pokud jde o rozdíly v odvětvích činnosti, je i u většiny evropských zemí obdobná situace jako v ČR: všechny země kromě Lucemburska, Rakouska, Lotyšska a od roku 2005 i Španělska vykazují vyšší průměr v průmyslu než ve stavebnictví a odvětví obchodu a služeb. Ve většině ostatních zemí byla průměrná velikost vzniklých podniků nejnižší v odvětví obchodu a služeb, zatímco v České republice, Nizozemsku, Slovensku a Spojeném království byl nejnižší ve stavebnictví - viz tabulka č. 18 v příloze.

**Graf č. 11: Průměrná velikost vzniklých podniků**



Zdroj: Eurostat

**2.2.3. Přežití vzniklých podniků**

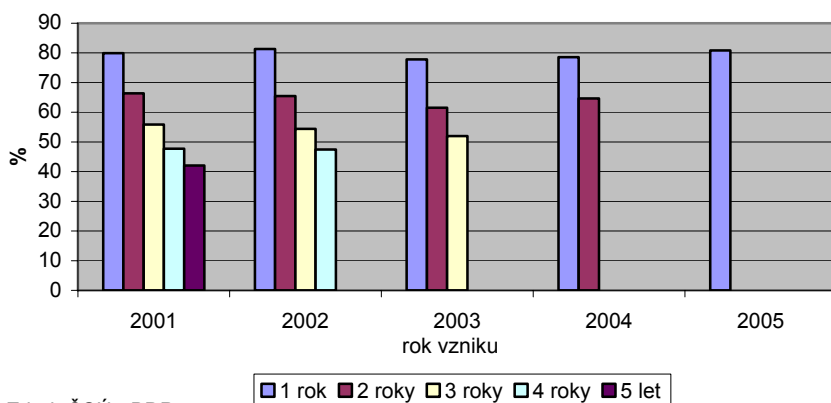
Podle metodiky demografie podniků je podnik vzniklý v určitém roce považován za přežívající, pokud je aktivní v dalším roce alespoň část roku. Není podstatné, jestli v roce přežívání má stejnou činnost či nikoliv. Je rovněž považován za přežívající, i když v dalším roce není v populaci aktivních podniků, ale byl sloučen s jinou (jedinou) právní jednotkou, která byla jako podnik označena za vzniklou. Za přežívání se nepovažují případy, kdy „přebírající“ podnik byl aktivní i v předchozím roce. Populace přežívajících podniků je vždy podsouborem souboru vzniklých podniků; pokud je podnik vyhodnocen jako nepřežívající, je z dalšího hodnocení přežívání vyloučen. Přežívání populace vzniklých podniků se sleduje po dobu pěti let.

Přežívání vzniklých podniků se v ČR sledovalo poprvé u populace podniků vzniklých v roce 2001, k dispozici jsou data o jejich přežívání pod dobu pěti let. Přežívání se sledovalo také u populací podniků vzniklých v letech 2002 až 2005. Míru přežití (tj. podíl podniků označených za přežívající na počtu podniků vzniklých) u podniků vzniklých v roce 2001 až 2005 v členění podle kategorie činnosti a podle skupin právní formy obsahuje tabulka č. 12 v příloze.

Míry přežití celkem u jednotlivých populací vzniklých podniků ukazuje graf č. 12. Nejdéle je sledováno přežívání podniků vzniklých v roce 2001. Po pěti letech od svého vzniku zůstalo jen 42% podniků

aktivních nebo byl nalezen nástupce, pod nímž podnik ve své aktivitě pokračoval. První rok přežilo 80% podniků, druhý rok 66%, třetí rok necelých 56% a čtvrtý rok necelých 48% podniků. Podíváme-li se na přežívání podle kategorie činnosti, pak nejvíce podniků vždy přeživalo v ostatních činnostech, nejméně pak v odvětví obchodu a služeb. Nejnižší pětiletou míru přežití vykázalo odvětví obchodu a služeb (39,7%), nejvyšší ostatní činnosti (47,6%) následováno průmyslem (46,7%) a stavebnictvím (45,6%).

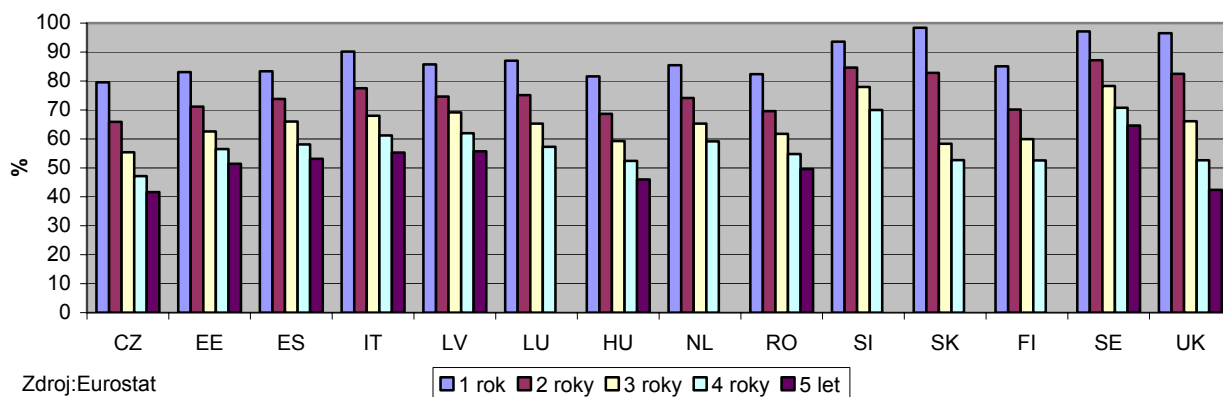
**Graf č. 12: Míra přežití vzniklých podniků podle roku vzniku v ČR**



Zdroj: ČSÚ - BDP

Míra přežití vzniklých podniků celkem v ČR patřila v porovnání s ostatními zeměmi k těm nejnižším (viz tabulka č. 21 v příloze). U podniků vzniklých v roce 2001 a 2003 měla ČR vůbec nejnižší míry přežití ze všech sledovaných zemí. U podniků vzniklých v roce 2002 měla nejnižší míru přežití Litva, Bulharsko u podniků vzniklých v roce 2004 a Portugalsko u podniků vzniklých v roce 2005. Naopak nejvyšší míru přežití vykazuje Švédsko, Spojené Království a Slovensko. V grafu č. 13 můžeme porovnat přežívání podniků vzniklých v roce 2001 v zemích EU.

**Graf č. 13: Míra přežití podniků vzniklých v roce 2001 v zemích EU**



Zdroj: Eurostat

Vývoj zaměstnanosti u přežívajících podniků lze měřit průměrnou velikostí (za zaměstnané osoby) podniků v roce přežití a srovnat s velikostí těchto podniků v předcházejících letech. Data o průměrné velikosti za populace přežívajících podniků vzniklých v roce 2001 až 2005 v roce vzniku a v dalších letech přežívání v členění podle kategorie činnosti a podle skupin právní formy ukazuje tabulka č. 13 v příloze.

Průměrná velikost přežívajících podniků má tendenci se v čase zvyšovat: zatímco v roce vzniku se průměr celkem pohyboval kolem 1,5 zaměstnané osoby, v prvním roce přežívání se blížil k číslu 2, ve druhém roce přežívání osciloval kolem 2,2, ve čtvrtém roce přežívání dosahoval 3 a po pěti letech (u populace vzniklých podniků v roce 2001) se dostal přes 3 zaměstnané osoby. Obdobný trend můžeme vidět v průmyslu (kde je zvyšování průměru nejmarkantnější), ale i ve stavebnictví a v odvětví obchodu a služeb.



U ostatních činností ve druhém roce přežívání u populace vzniklých podniků v roce 2001 průměrná velikost nepatrně klesla, u dalších populací se zvýšila.

Další charakteristikou, kterou můžeme měřit zaměstnanost u přežívajících podniků je růst zaměstnanosti u přežívajících podniků (tj. zaměstnané osoby přežívajících podniků v roce přežívání na zaměstnané osoby přežívajících podniků, které měly v roce vzniku). Přehled o růstu zaměstnanosti v jednotlivých populacích vzniklých podniků podává tabulka č. 14 v příloze. U populace podniků vzniklých v roce 2001, kde je přežívání sledováno nejdéle, vzrostla zaměstnanost v prvním i druhém roce přežití celkem o jednu třetinu (nejvíce vzrostla v odvětví obchodu a služeb a průmyslu, ve stavebnictví a v ostatních činnostech byl růst poloviční). Ve třetím roce přežití růst celkem činil 45%, ve čtvrtém roce dosahoval 57% a po pěti letech od svého vzniku vzrostla zaměstnanost celkem na 72% (v průmyslu byl růst nejvyšší, v ostatních činnostech nejnižší).

U populace podniků vzniklých v roce 2002 až 2005 byl růst zaměstnanosti v prvním roce přežívání nižší: u podniků vzniklých v roce 2002 byl nejnižší - 16%. V dalších letech přežívání těchto populací byly hodnoty růstu obdobné jako u populace vzniklých podniků v roce 2001.

## 2.3. Zániky podniků

Zaniklý podnik v daném roce je ten ekonomický subjekt, který není aktivní v následujících dvou letech a u kterého se nenašel nástupce; znamená rozpad výrobních faktorů s tím omezením, že žádné další podniky nejsou do tohoto rozpadu zapojeny. Jde o případy, kdy podnik skutečně zanikl nebo byl v předchozích dvou letech neaktivní. V rámci demografie podniků se zjišťoval počet zaniklých podniků v členění podle kategorie činnosti a kategorie právní formy.

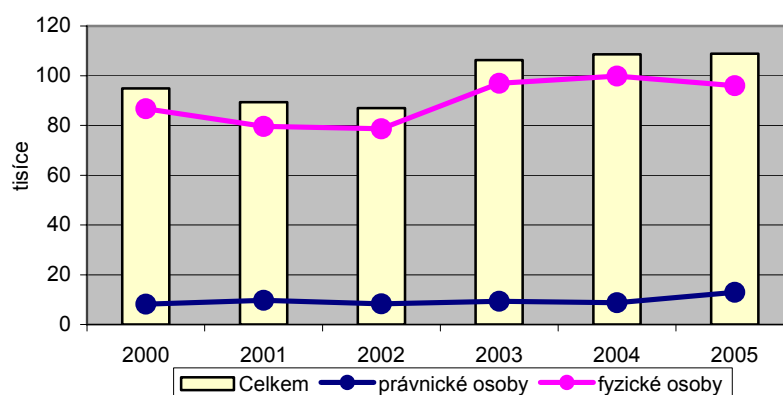
Populace zaniklých podniků v ČR se vytvořila poprvé za rok 2000; dále jsou vytvořeny populace zaniklých podniků za rok 2001 až 2005. Data za populaci zaniklých podniků v roce 2005 jsou předběžná; konečná data (nižší o reaktivace) budou k dispozici až po porovnání se souborem aktivních podniků roku 2007.

### 2.3.1. Celková charakteristika

Počet zaniklých podniků se v letech 2000 až 2002 pohyboval kolem 90 tisíc, v prvních třech letech postupně klesal, ale v roce 2003 i 2004 stoupl přes 100 tisíc. V roce 2005 bylo zaniklých podniků necelých 109 tisíc, ale tento údaj je předběžný; dá se očekávat, že klesne pod hranici 100 tisíc. Ve všech letech zhruba jednu desetinu zaniklých podniků tvořily právnické osoby, v roce 2005 byl tento podíl o málo vyšší - necelých 12%.

Nebereme-li v úvahu rok 2005, za nějž jsou k dispozici předběžná data, pak nejvíce právnických osob zaniklo v roce 2001 a nejvíce fyzických osob v roce 2004 – téměř 100 tisíc. V roce 2004 byl také nejvyšší podíl zaniklých fyzických osob (91,9%). Ve všech souborech zaniklých podniků byl nejvyšší podíl právnických osob v odvětví obchodu a služeb, zatímco u fyzických osob to bylo v ostatních odvětvích - viz tabulka č. 7 v příloze.

Graf č. 14: Počet zaniklých podniků v ČR



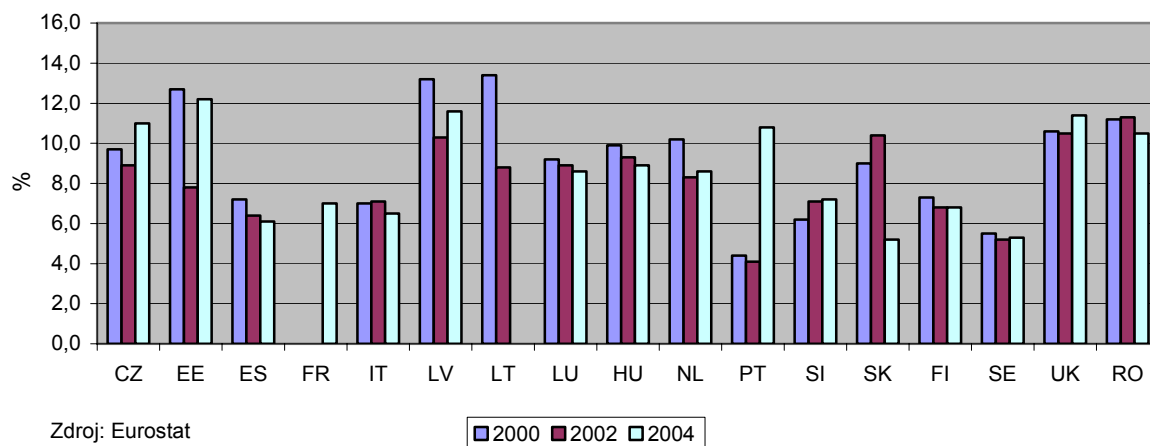
Zdroj: ČSÚ - BDP

Podíl zaniklých podniků na aktivních podnicích celkem (podíl zániků, death rate) v letech 2000 až 2002 postupně klesal z 9,7% na 8,7%, ale od roku 2003 stoupá (z 10,4% na 10,7%). Podíl zániků v roce 2005 (11,1%) bude v příštím roce revidován (bude nižší). Podíly zániků podle druhu činnosti v rozdělení na

právnícké a fyzické osoby jsou v tabulce č. 8 v příloze. Podíl zániků u právníckých osob byl vždy nižší než u fyzických osob. U právníckých i fyzických osob byl tento podíl vždy nejvyšší v odvětví obchodu a služeb.

Srovnání podílů zániků v evropských zemích ukazuje graf č. 15. Podíl zániků celkem za roky 2000 až 2005 se pohybuje od 3,5% ve Švýcarsku v roce 2004 do 14,8% v Portugalsku v roce 2005 (předběžný údaj). ČR s podíly kolem 9 - 11% se pohybuje mezi zeměmi se spíše vyšší mírou zániků.

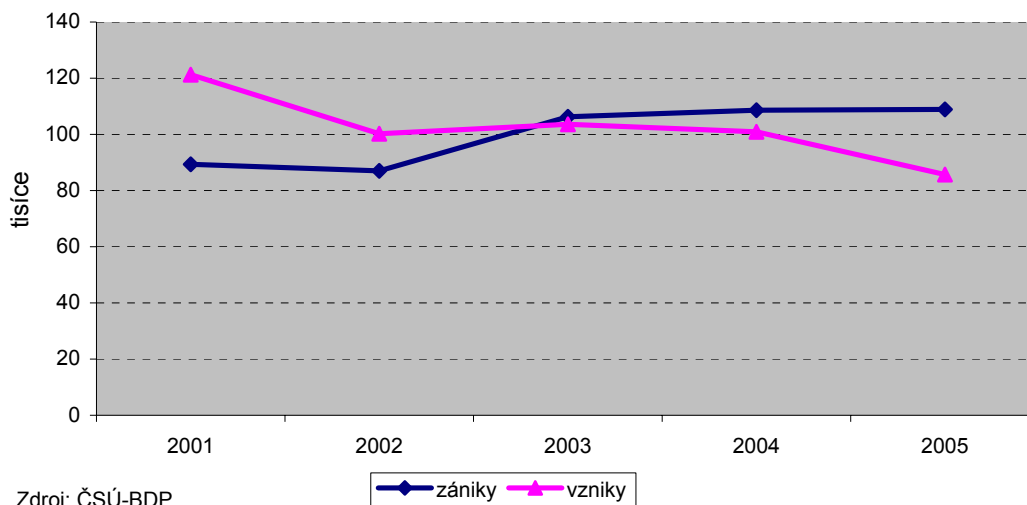
**Graf č. 15: Podíly zániků v zemích EU**



Tabulka č. 19 v příloze dává detailnější mezinárodní přehled o podílech zániků v hlavních ekonomických odvětvích. Nejvyšší podíly zániků byly většinou v odvětví obchodu a služeb (kromě Itálie a Španělska a u podniků zaniklých v roce 2003 až 2005 Francie a Estonska), zatímco nejnižší podíly zániků byly většinou v průmyslu, u některých zemí (např. Rumunsko, Portugalsko, Litva a Lotyšsko) ve stavebnictví. Srovnáme-li podíly zániků a podíly vzniků v zemích EU dle odvětví, můžeme konstatovat, že nejmenší vstupní bariéry pro podnikání jsou v odvětví obchodu a služeb, ale také je zde nejvyšší riziko neúspěchu (podíly zániků jsou zde nejvyšší).

Vývoj počtu vzniklých a zaniklých podniků v letech 2001 až 2005 nekoresponduje s průběhem vzniků a zániků právních jednotek v ČR (viz graf č. 3) nebo ekonomických subjektů zahrnutých do BDP (viz graf č. 6). Zatímco u právních jednotek i ekonomických subjektů po celé sledované období převažuje počet vzniklých jednotek nad zaniklými, u podniků tak tomu bylo pouze do roku 2002. V roce 2003 poprvé počet zaniklých podniků převýšil počet vzniklých podniků a v dalších letech se tento rozdíl zvětšuje.

**Graf č. 16: Průběh vzniků a zániků podniků v ČR**





## 2.3.2. Zaměstnanost v zaniklých podnicích

Zaměstnanost v zaniklých podnicích (zaměstnané osoby v podnicích v roce jejich zániku) lze měřit jejich podílem na celkovém počtu zaměstnaných osob v aktivních podnicích (podíl zaměstnanosti) a průměrnou velikostí zaniklých podniků.

Podíl zaměstnanosti zaniklých podniků celkem stoupal od 2,8% u podniků zaniklých v roce 2000 až po 3,1% u podniků zaniklých v roce 2002, pak pomalu klesá - jak ukazuje tabulka č. 2. Podíl zaměstnanosti celkem u fyzických osob byl ve všech letech výrazně vyšší než u právnických osob: zatímco u právnických osob se pohyboval od 0,8% po 1,3%; u fyzických osob dosahoval hodnot 6,6% až 8,4%. U právnických osob celkem do roku 2002 rostl, kdy dosáhl svého maxima 1,3%. Od roku 2003 klesá a pohybuje se pod 1,0%. U fyzických osob celkem od roku 2001 stoupá. Podrobnější údaje o podílu zaměstnanosti zaniklých podniků dává tabulka č. 10 v příloze. Podíl zaměstnanosti celkem byl nejvyšší v odvětví obchodu a služeb (pohyboval se od 4,1% do 4,4%), jen o málo nižší byl i v odvětví stavebnictví. V odvětvích

Tabulka č. 2

### Podíl zaměstnanosti zaniklých podniků v ČR v procentech

Podíl zaměstnanosti	Rok zániku	Celkem	v tom	
			právnické osoby	fyzické osoby
	2000	2,76	0,78	6,97
	2001	2,85	1,12	6,57
	2002	3,14	1,27	7,49
	2003	3,08	0,96	7,69
	2004	3,07	0,79	8,28
	2005 <sup>1)</sup>	3,03	0,86	8,37

<sup>1)</sup> předběžné údaje

Zdroj: ČSÚ - BDP

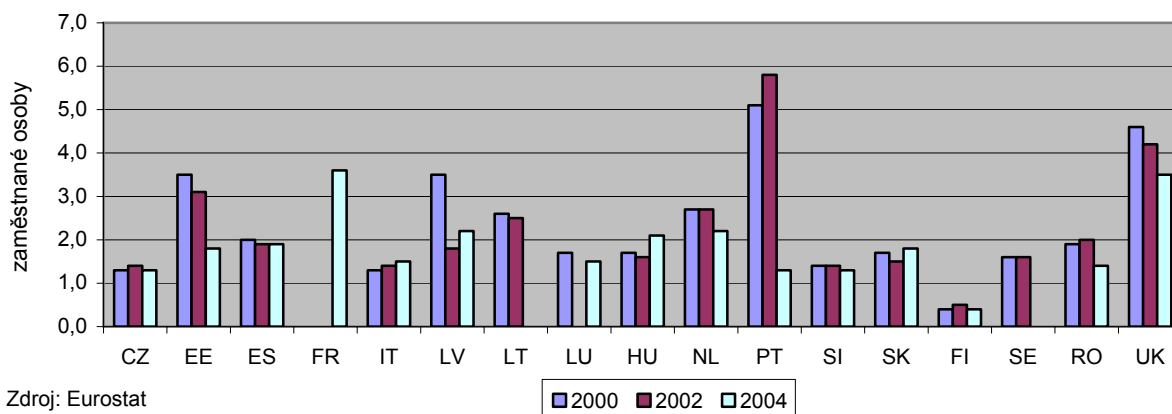
činnosti se tento podíl u právnických osob pohyboval od 0,3% do 2,2%; ve všech letech kromě roku 2002 byl nejvyšší v odvětví obchodu a služeb, v roce 2002 ve stavebnictví. U fyzických osob se podíl pohyboval od 4,6% do 9,2%; nejvyšší byl ve všech letech v odvětví obchodu a služeb.

Průměrná velikost zaniklých podniků dle zaměstnaných osob celkem v letech 2000 až 2005 se pohybovala od 1,2 (v roce 2000) do 1,4 (v roce 2001 i v roce 2002). Průměrná velikost zaniklých podniků fyzických osob byla ve všech letech 1,1 zaměstnané osoby; zatímco u právnických osob se pohybovala od 2,1 v roce 2005 do 4,0 v roce 2002. U fyzických osob byla nejvyšší průměrná velikost zaniklých podniků ve všech letech v průmyslu (v roce 2004 a 2005 i v odvětví obchodu a služeb). Obdobně u právnických osob byl nejvyšší průměr zaznamenán v průmyslu s výjimkou roku 2002, kde byl nejvyšší průměr ve stavebnictví (6,8 zaměstnaných osob – nejvyšší průměr vůbec) či roku 2004, kde nejvyšší průměr vykázaly ostatní činnosti (viz tabulka č. 9 v příloze).

Celkový přehled průměrné velikosti zaniklých podniků roku 2000 až 2004 v zemích EU nabízí graf č. 17. Průměrná velikost zaniklých podniků v ČR ve srovnání s ostatními zeměmi patří k těm nižším. Ve většině zemí se průměrná velikost pohybuje mezi 1 a 2 zaměstnanými osobami. Nejnižší průměrnou velikost zaniklých podniků (kolem 0,4) má Finsko (jiná metoda odhadu zaměstnaných osob). Naopak více než 2,5 zaměstnané osoby vykazuje Spojené království, Francie, Švýcarsko, do roku 2003 i Estonsko, Portugalsko a Lotyšsko. Nejvyšší průměr (5,8 zaměstnaných osob) byl v Portugalsku u podniků zaniklých v roce 2002. Podrobné údaje v členění podle kategorie činnosti jsou uvedeny v tabulce č. 20 v příloze.

Celkový přehled průměrné velikosti zaniklých podniků roku 2000 až 2004 v zemích EU nabízí graf č. 17. Průměrná velikost zaniklých podniků v ČR ve srovnání s ostatními zeměmi patří k těm nižším. Ve většině zemí se průměrná velikost pohybuje mezi 1 a 2 zaměstnanými osobami. Nejnižší průměrnou velikost zaniklých podniků (kolem 0,4) má Finsko (jiná metoda odhadu zaměstnaných osob). Naopak více než 2,5 zaměstnané osoby vykazuje Spojené království, Francie, Švýcarsko, do roku 2003 i Estonsko, Portugalsko a Lotyšsko. Nejvyšší průměr (5,8 zaměstnaných osob) byl v Portugalsku u podniků zaniklých v roce 2002. Podrobné údaje v členění podle kategorie činnosti jsou uvedeny v tabulce č. 20 v příloze.

Graf č. 17: Průměrná velikost zaniklých podniků



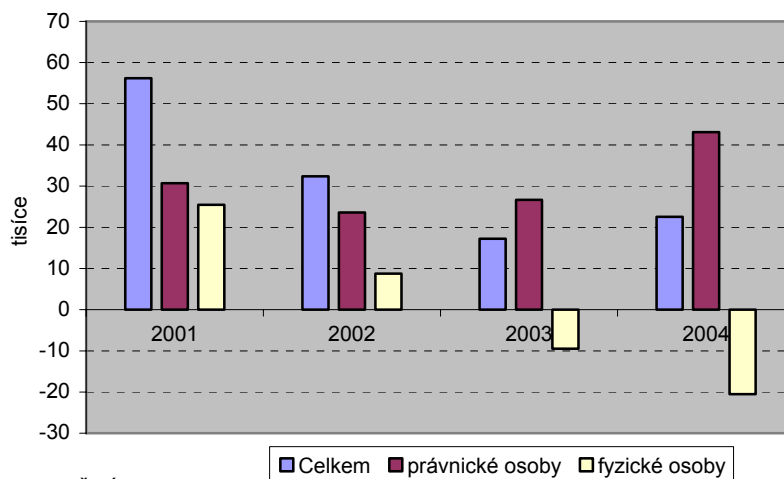
Zdroj: Eurostat

Pro analýzu zaměstnanosti není bez zajímavosti ani porovnání absolutních počtů zaměstnaných osob u podniků vzniklých a podniků zaniklých. Lze konstatovat, že „pozitivní“ je, když počet zaměstnaných osob vzniklých podniků je vyšší než počet zaměstnaných osob zaniklých podniků. Rozdíl mezi počtem zaměstnaných osob u podniků vzniklých a podniků zaniklých v roce 2001 až 2004 ukazuje graf č. 18.

Jak v roce 2001, tak v roce 2002 byl počet zaměstnaných osob ve vzniklých podnicích vždy vyšší než počet zaměstnaných osob u zaniklých podniků. V dalších letech tento vztah platí pro podniky celkem a pro právnické osoby (i pro jednotlivé kategorie činnosti). Výjimkou jsou v roce 2003 i 2004 fyzické osoby: v roce 2003 je počet zaměstnaných osob vzniklých podniků fyzických osob celkem o téměř 10 tisíc nižší než počet zaměstnaných osob zaniklých podniků fyzických osob celkem. Je tomu tak v odvětví obchodu a služeb a také v průmyslu, zatímco ve stavebnictví a ostatních činnostech byl rozdíl

kladný. V roce 2004 byl rozdíl počtu zaměstnaných osob vzniklých a zaniklých podniků fyzických osob více než dvojnásobný (o 20,5 tisíce osob), nejvíce se na něm podílelo odvětví obchodu a služeb (70 %). Záporný rozdíl byl i v průmyslu a také stavebnictví; v ostatních činnostech byl rozdíl kladný.

**Graf č. 18: Rozdíl počtu zaměstnaných osob vzniklých a zaniklých podniků v ČR**



Zdroj: ČSÚ-BDP