

3.7. Průměrná obytná plocha dokončeného bytu

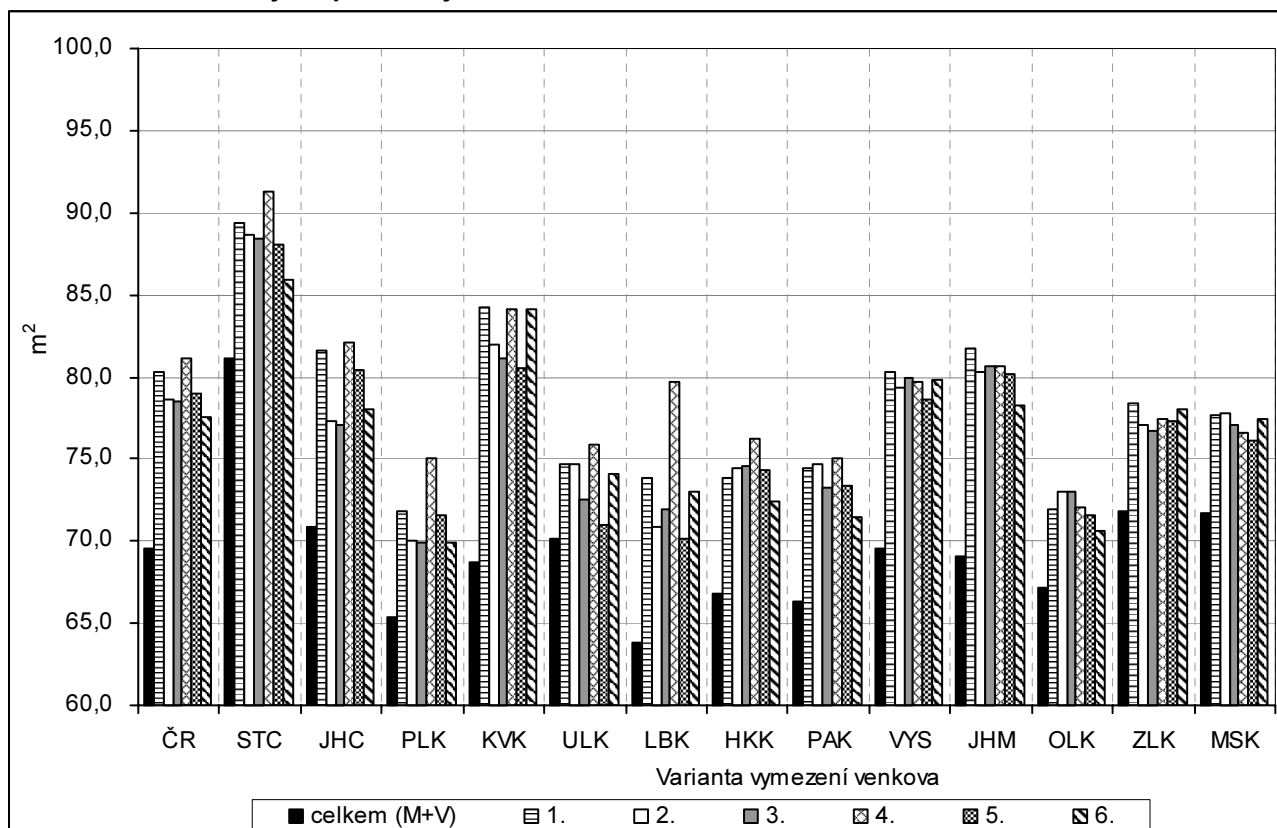
Ukazatel 7	Průměrná obytná plocha bytu dokončeného v letech 2000 – 2006
Popis	Obytná plocha bytu je jedním z ukazatelů kvality bydlení. Obytnou plochou bytu se rozumí podlahová plocha obytných místností určených k trvalému bydlení (ve velikosti 8 a více m ²), nezapočítává se do ní podlahová plocha vedlejších místností bytu a příslušenství bytu. Průměrná obytná plocha jednoho bytu je dána celkovou obytnou plochou dokončených bytů v m ² dělenou celkovým počtem dokončených bytů.
Zdroj	Český statistický úřad

Průměrná obytná plocha bytů dokončených v **České republice** v letech 2000 až 2006 činila 69,6 m². V městském prostoru se dokončovaly byty ve velikosti od 63,3 m² do 67,0 m², tj. rozdíl 3,7 m². Na venkově se průměrná obytná plocha bytů pohybovala dle variant od 77,6 m² do 81,2 m². **Ve venkovském prostoru** byly, bez ohledu na zvolenou variantu, **dokončovány byty s větší obytnou plochou**. Největší rozdíl (17,9 m²) mezi obytnou plochou bytů ve městech a na venkově se na celorepublikové úrovni projevil ve čtvrté variantě; ve Středočeském kraji byly přitom venkovské byty větší o téměř 22,5 m². V nejméně variabilní šesté variantě venkova byl rozdíl mezi plochou bytů v městském a venkovském prostoru 10,6 m², tedy téměř dvakrát menší než ve variantě 4.

Průměrná obytná plocha bytu ve venkovském prostoru se na úrovni České republiky pohybuje od 77,6 m² v šesté variantě do 81,2 m² ve variantě čtvrté. Rozdíly extrémních hodnot jednotlivých variant venkovského prostoru se v krajích pohybovaly od 1,6 m² ve Zlínském do 9,6 m² v Libereckém kraji. Jako nejvariabilnější venkovská varianta se jevila čtvrtá varianta, tedy obce, které ke konci roku 2006 neměly statut města. Plochy se v ní pohybovaly od 72,0 m² v Olomouckém do 91,3 m² ve Středočeském kraji, tj. rozdíl více než 19 m². Nejmenší mezikrajské rozdíly (16,0 m²) byly v šesté variantě, kde se průměrná obytná plocha pohybovala a od necelých 70 m² v kraji Plzeňském po téměř 86 m² v kraji Středočeském.

Průměrná obytná plocha bytu dokončeného v letech 2000 – 2006 v **Pardubickém kraji** činila 66,4 m², což je čtvrtá nejmenší plocha v mezikrajském srovnání a zároveň hodnota o 3,2 m² nižší oproti republikovému průměru. Ve venkovském prostoru nacházíme nejvyšší průměrnou obytnou plochu dokončených bytů v kraji (75,1 m²) ve variantě 4 – venkov je zde tvořen všemi obcemi bez statutu města. Naopak nejméně prostorné byty (v průměru 71,5 m²) charakterizují venkovský prostor vymezený ve variantě 6 (obce do 2 tis. obyvatel bez obcí ležících v zázemí krajského města). Jestliže ve 4. variantě převyšuje průměrná obytná plocha nových bytů ve venkovském oproti městskému prostoru o 14,2 m², v 6. variantě je tento rozdíl pouze 7,7 m².

Graf 3.7 Průměrná obytná plocha bytu dokončeného v letech 2000 – 2006



Tab. 3.7 Průměrná obytná plocha bytu dokončeného v letech 2000 – 2006

 Měřicí jednotka: m²

ČR, kraje		Celkem	Varianta / charakter území (M - městské, V - venkovské)											
			1		2		3		4		5		6	
			V = obce do 2 tis. obyvatel		V = obce do 1 tis. obyv. + obce do 3 tis. obyv. s hustotou menší než 100 obyv. na 1 km ²		V = obce do 1 tis. obyv. + obce do 3 tis. obyv. s hustotou menší než 150 obyv. na 1 km ²		V = obce, které neměly k 31. 12. 2006 statut města		V = obce, které nejsou obcemi s pověřeným obecním úřadem		V = obce do 2 tis. obyvatel bez obcí v zázemí krajských měst	
			M	V	M	V	M	V	M	V	M	V	M	V
ČR celkem	hodnota	69,6	64,9	80,3	66,4	78,6	65,8	78,5	63,3	81,2	63,3	79,0	67,0	77,6
	odchylka (+/-)	-	-4,7	10,7	-3,1	9,1	-3,8	8,9	-6,2	11,6	-6,3	9,4	-2,6	8,0
ČR bez Prahy	hodnota	71,1	65,8	80,3	67,7	78,6	67,0	78,5	63,8	81,2	63,8	79,0	68,4	77,6
	odchylka (+/-)	-	-5,3	9,2	-3,3	7,5	-4,1	7,4	-7,2	10,1	-7,2	7,9	-2,7	6,5
Středočeský	hodnota	81,2	73,8	89,4	77,3	88,7	76,5	88,4	68,9	91,3	70,4	88,1	79,0	85,9
	odchylka (+/-)	-	-7,4	8,2	-3,9	7,5	-4,6	7,2	-12,2	10,1	-10,8	6,9	-2,1	4,8
Jihočeský	hodnota	70,9	64,1	81,6	66,8	77,4	66,6	77,1	63,0	82,0	62,3	80,4	67,9	78,1
	odchylka (+/-)	-	-6,8	10,7	-4,0	6,5	-4,3	6,2	-7,8	11,2	-8,6	9,5	-2,9	7,2
Plzeňský	hodnota	65,3	61,9	71,8	62,7	70,0	62,7	69,9	59,9	75,1	60,7	71,5	63,8	69,9
	odchylka (+/-)	-	-3,4	6,4	-2,6	4,7	-2,6	4,5	-5,4	9,7	-4,6	6,2	-1,5	4,6
Karlovarský	hodnota	68,7	62,6	84,3	63,8	81,9	63,7	81,1	63,1	84,1	60,1	80,5	63,7	84,1
	odchylka (+/-)	-	-6,1	15,5	-5,0	13,2	-5,0	12,4	-5,7	15,4	-8,6	11,8	-5,0	15,3
Ústecký	hodnota	70,1	68,2	74,7	68,3	74,7	69,0	72,5	67,2	75,8	69,4	71,0	68,5	74,1
	odchylka (+/-)	-	-1,9	4,6	-1,8	4,5	-1,1	2,4	-2,9	5,7	-0,7	0,9	-1,6	4,0
Liberecký	hodnota	63,8	59,5	73,8	60,9	70,8	60,0	71,9	58,6	79,7	59,9	70,1	60,2	73,0
	odchylka (+/-)	-	-4,3	10,1	-2,9	7,0	-3,8	8,2	-5,2	15,9	-3,9	6,3	-3,6	9,2
Královéhradecký	hodnota	66,8	62,0	73,8	62,0	74,4	61,5	74,6	61,1	76,3	61,1	74,3	63,3	72,4
	odchylka (+/-)	-	-4,8	7,1	-4,8	7,6	-5,3	7,8	-5,7	9,5	-5,7	7,5	-3,4	5,7
Pardubický	hodnota	66,4	61,2	74,5	62,0	74,7	61,5	73,2	60,9	75,1	60,7	73,4	63,8	71,5
	odchylka (+/-)	-	-5,1	8,1	-4,4	8,3	-4,8	6,8	-5,5	8,7	-5,7	7,0	-2,6	5,1
Vysočina	hodnota	69,5	62,4	80,3	63,3	79,3	62,4	79,9	62,7	79,7	62,3	78,6	63,7	79,9
	odchylka (+/-)	-	-7,1	10,8	-6,2	9,8	-7,1	10,4	-6,8	10,2	-7,2	9,1	-5,9	10,3
Jiho-moravský	hodnota	69,1	63,8	81,7	66,1	80,3	64,7	80,6	62,1	80,7	61,2	80,2	66,3	78,2
	odchylka (+/-)	-	-5,3	12,6	-3,0	11,3	-4,4	11,6	-7,0	11,6	-7,9	11,1	-2,8	9,2
Olomoucký	hodnota	67,1	63,9	71,9	64,5	73,0	63,3	73,0	62,6	72,0	62,3	71,6	65,2	70,6
	odchylka (+/-)	-	-3,3	4,8	-2,7	5,8	-3,8	5,8	-4,5	4,9	-4,8	4,5	-2,0	3,5
Zlínský	hodnota	71,8	68,7	78,3	69,6	77,0	69,0	76,7	67,6	77,4	66,7	77,3	68,9	78,0
	odchylka (+/-)	-	-3,1	6,6	-2,2	5,3	-2,8	4,9	-4,2	5,6	-5,1	5,6	-2,9	6,2
Moravsko-slezský	hodnota	71,7	69,6	77,7	70,3	77,7	69,8	77,1	67,9	76,6	67,7	76,1	70,2	77,4
	odchylka (+/-)	-	-2,1	6,0	-1,4	6,0	-1,9	5,4	-3,8	4,9	-4,0	4,4	-1,5	5,7