

6 Migrace

Bilance zahraniční migrace byla v roce 2020 kladná ve výši 26,9 tisíce. Šlo o nejnižší úroveň od roku 2017, nicméně vyšší než v předcházejících letech 2011–2016. Meziročně v roce 2020 poklesl počet přistěhovalých a zároveň vzrostl počet vystěhovalých. Objem a strukturu obou migračních směrů ovlivnila protiepidemická opatření a novelizace zákona o pobytu cizinců na území České republiky. Z pohledu složení migrace podle státního občanství osob nadále v saldu zahraniční migrace výrazně dominovali Ukrajinci (16,0 tisíce), druhou nejpočetnější skupinu představovali občané Slovenska (3,0 tisíce). V rámci vnitřní migrace bylo v roce 2020 evidováno celkem 232,0 tisíce stěhování z obce do jiné obce v ČR, o téměř 11 tisíc méně než o rok dříve.

Údaje o stěhování přebírá Český statistický úřad ze dvou informačních systémů spravovaných Ministerstvem vnitra. Zdrojem dat o stěhování českých občanů je Informační systém evidence obyvatel (ISEO), pro data o stěhování cizích státních občanů pak Cizinecký informační systém (CIS)⁴⁹. Pouze na počátku (zde analyzované) poslední dekády⁵⁰ – do poloviny roku 2012 – byla data o stěhování přebírána výhradně z ISEO. V roce 2020 byla výsledná statistika ovlivněna implementací novely zákona o pobytu cizinců⁵¹ a zároveň protiepidemickými opatřeními, která zasahovala do možností migračního pohybu přes hranice republiky.

Tab. 6.1 Zahraniční migrace podle pohlaví, 2011–2020

	2011	2015	2016	2017	2018	2019	2020
Přistěhovalí	22 590	34 922	37 503	45 957	58 148	65 571	55 661
v tom: muži	12 440	19 022	20 817	26 839	34 621	39 904	32 914
ženy	10 150	15 900	16 686	19 118	23 527	25 667	22 747
Podíl (%) mužů	55,1	54,5	55,5	58,4	59,5	60,9	59,1
Vystěhovalí	5 701	18 945	17 439	17 684	19 519	21 301	28 734
v tom: muži	3 109	10 502	9 417	9 964	11 201	12 348	19 484
ženy	2 592	8 443	8 022	7 720	8 318	8 953	9 250
Podíl (%) mužů	54,5	55,4	54,0	56,3	57,4	58,0	67,8
Saldo zahraničního stěhování	16 889	15 977	20 064	28 273	38 629	44 270	26 927
v tom: muži	9 331	8 520	11 400	16 875	23 420	27 556	13 430
ženy	7 558	7 457	8 664	11 398	15 209	16 714	13 497
Podíl (%) mužů	55,2	53,3	56,8	59,7	60,6	62,2	49,9
Objem zahraničního stěhování	28 291	53 867	54 942	63 641	77 667	86 872	84 395

V průběhu roku 2020 se do České republiky ze zahraničí přistěhovalo celkem 55 661 osob, z toho 32 914 mužů a 22 747 žen. Přestože přistěhovalých bylo meziročně o 9 910 (o 15 %) méně, byl jejich počet ve srovnání s průměrem z let 2015–2019 (i celého desetiletí) stále nadprůměrný. Nejvíce imigrantů v posledním intercensálním období (2011–2020) přišlo ze zahraničí do Česka v roce 2019 (65,6 tisíce), nejméně v roce 2011 (22,6 tisíce). Počet vystěhovalých v roce 2020 dosáhl 28 734 osob, z toho 19 484 bylo mužů a 9 250 žen, a vzrostl čtvrtým rokem po sobě. Zatímco v roce 2017 byl meziroční přírůstek 1%, v letech 2018 a 2019 pak zhruba 10%, v roce 2020 šlo o přírůstek 35%, když absolutně bylo vystěhovalých

⁴⁹ Správcem CIS je Ředitelství služby cizinecké policie.

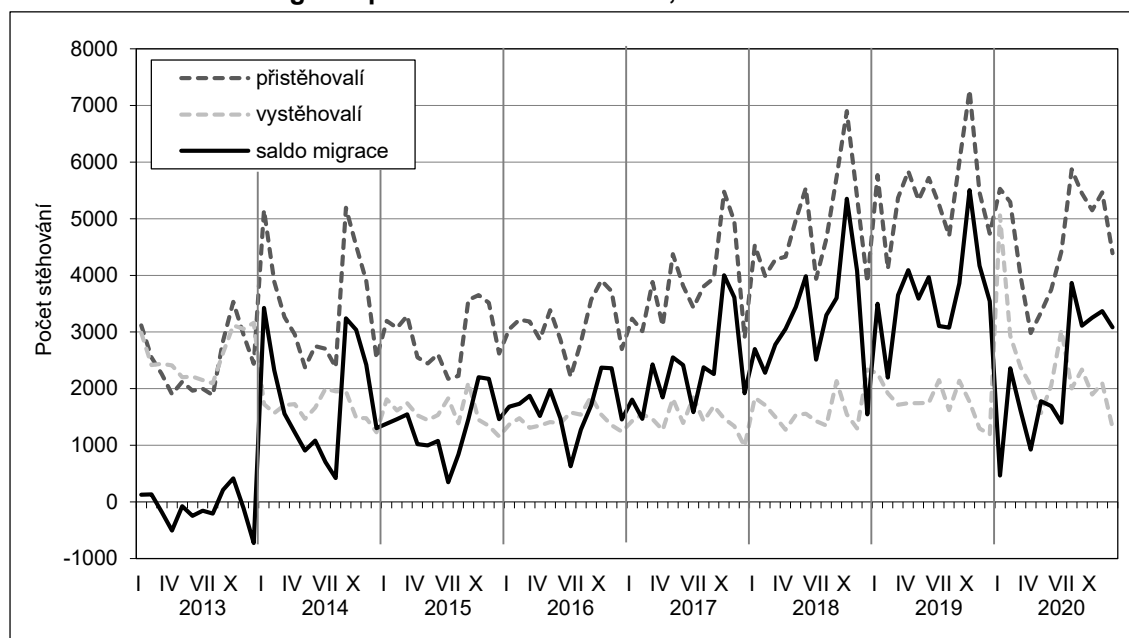
⁵⁰ Resp. počínaje rokem 2008.

⁵¹ Zákon č. 326/1999 Sb., o pobytu cizinců na území České republiky, byl v průběhu roku 2019 novelizován zákonem č. 176/2019 Sb., zákonem č. 255/2019 Sb. a zákonem č. 277/2019 Sb. Mj. bylo ustanoveno (§87n), že potvrzení o přechodném pobytu na území ČR je vydávané s dobou platnosti na 10 let. V souvislosti s vydáváním nových průkazů tak docházelo k aktualizaci údajů v informačním systému, resp. k ukončení pobytu osob, které získaly povolení k přechodnému pobytu před více než 10 lety, a nyní jim již nový průkaz vydán nebyl. Tyto aktualizace přitom nebyly centralizované, jejich časování a intenzita se lišily regionálně. Z pohledu statistiky jsou přitom veškeré osoby, které přestanou figurovat v CIS, považovány za osoby vystěhovalé, i když k reálnému vystěhování mohlo dojít dříve (bez odhlášení), popř. k pohybu nedošlo vůbec (cizinec se o prodloužení povolení nepřihlásil). Dle odhadu ČSÚ šlo na vrub administrativním zásahům v roce 2020 zhruba deset tisíc vystěhovalých (z celkových 28,7 tisíce).

o 7 433 více než o rok dříve. Vyšší počet vystěhovalých než v roce 2020 byl naposledy zaznamenán v roce 2013 (30,9 tisíce). Saldo zahraniční migrace v roce 2020 dosáhlo 26 927 osob a téměř rovnoměrně bylo rozloženo mezi muže (13 430) a ženy (13 497). Ve srovnání s rokem 2019 (saldo 44,3 tisíce) byl přírůstek obyvatel zahraniční migrací o 17,3 tisíce nižší a vůbec nejnižší za poslední čtyři roky. Ve srovnání s lety 2011–2016 byl ale vyšší. Nejvíce osob během posledního desetiletí 2011–2020 přibylo zahraničním stěhováním právě v předešlém roce 2019, jedenkrát, a to v roce 2013, byl registrován úbytek obyvatel zahraničním stěhováním (–1,3 tisíce).

Vývoj jednotlivých složek migrace v průběhu roku na úrovni měsíců potvrzuje, že po roce 2013, až do roku 2019, mělo saldo zahraniční migrace jednoznačně rostoucí trend. Ten kopíroval trend vzestupného počtu přistěhovalých, zatímco počet vystěhovalých byl v období 2014–2019 poměrně stabilní. Zlom přišel na počátku roku 2020, když v průběhu celého prvního pololetí se migrace vyvíjela poměrně specificky. Došlo jednak k výraznému zvýšení počtu zaevidovaných emigrantů (zejména v měsíci lednu), tak k významnému poklesu počtu přistěhovalých (zvláště v březnu a dubnu). První jev souvisel s výše zmíněnou „aktualizací“ zdrojového Cizineckého informačního systému, druhý pak pravděpodobně odrážel přijatá protiepidemická opatření. Ve druhém pololetí roku již byly meziroční změny měsíčních úhrnů mírnější (přistěhovalých bylo i nadále obecně meziročně méně, vystěhovalých více).

Obr. 6.1 Zahraniční migrace podle měsíce stěhování, 2013*–2020



* S ohledem na plnou srovnatelnost údajů (jednotný datový zdroj) je zobrazováno pouze období od roku 2013.

V obou směrech zahraniční migrace převažují, obvykle mírně, muži a v roce 2020 tomu nebylo jinak (tab. 6.1). Mezi přistěhovalými bylo 59,1 % mužů, což byl podíl v rámci posledního desetiletí jen lehce nadprůměrný (průměr 57,6 %, v jednotlivých letech 54,5 až 60,9 %). U vystěhovalých tvořili muži 67,8 % a jejich převaha byla v roce 2020 zdaleka nejvyšší od roku 2011. V předchozích letech se podíl mužů mezi emigranty totiž pohyboval v rozmezí 54,0 až 59,5 % (maximum v roce 2012; průměr za desetiletí činil 58,6 %). Nejvíce variabilní je v čase struktura podle pohlaví u výsledného salda zahraniční migrace. V roce 2020 byl evidován meziroční pokles podílu mužů v saldu z 62,2 na 49,9 %, který byl důsledkem nebývale vysokého zastoupení mužů u vystěhovalých. Šlo o nejnižší hodnotu v uplynulé dekádě. Podobně vyrovnaný byl poměr mužů a žen ve výsledném saldu zahraniční migrace ještě v roce 2012 (podíl mužů 50,1 %), zatímco v letech 2011 a 2014–2019 tvořili muži v saldu 53–62 % (nejvyšší podíl v roce 2019).

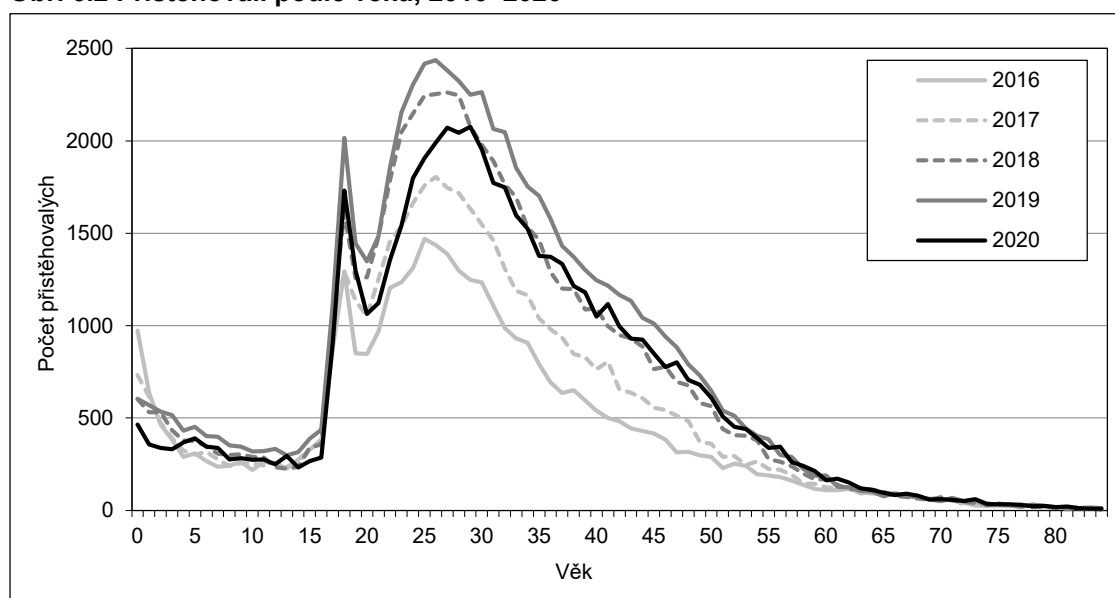
Z pohledu věkového složení (v pětiletých věkových skupinách) do České republiky od roku 2012 pravidelně nejčastěji ze zahraničí přicházely osoby ve věku 25–29 let. Dalšími dvěma nejpočetnějšími skupinami byli imigranti ve věku 20–24 let a 30–34 let, přičemž v posledních třech letech bylo více těch 30–34letých. Tyto

tři skupiny dohromady, osoby 20–34leté, tvořily téměř polovinu všech přistěhovaných (46 % v roce 2020, v ostatních letech tohoto desetiletí 43–50 %). Celá skupina osob produktivního věku (15–64 let) pak zahrnovala 82–90 % všech imigrantů. Nejvyšší byl jejich podíl právě v roce 2020, ve kterém bylo zároveň v rámci celého desetiletí naopak nejnižší zastoupení dětí mladších 15 let. Ty tvořily mezi imigranty necelých 9 % (v ostatních letech 9,3 až 15,7 %). Senioři ve věku 65 a více let představují mezi přistěhovanými tradičně velmi malou skupinu v řádu 1–2 %. Nejinak tomu bylo i v roce 2020 (1,7 % celku), i když absolutní počet přistěhovaných tohoto věku se mírně zvýšil. Počet přistěhovaných dětí do 15 let věku, stejně jako osob v produktivním věku 15–64 let, se naopak v roce 2020 snížil. Průměrný věk přistěhovaných šestým rokem v řadě meziročně vzrostl a poprvé od roku 2001 přesáhl 32 let.

Tab. 6.2 Přistěhovaní podle věku, 2011–2020

Věková skupina	2011	2015	2016	2017	2018	2019	2020
Celkem	22 590	34 922	37 503	45 957	58 148	65 571	55 661
v tom: 0–14	3 087	5 499	5 309	5 191	5 389	6 200	4 827
15–19	2 138	4 229	3 738	4 086	4 635	5 410	4 492
20–24	4 389	5 087	5 567	6 956	8 724	9 145	6 881
25–29	4 150	5 953	6 838	8 660	11 086	11 810	10 087
30–34	2 739	4 328	5 170	6 670	8 856	9 983	8 597
35–39	1 833	2 916	3 368	4 632	6 240	7 384	6 477
40–44	1 231	2 074	2 399	3 466	4 857	5 807	5 018
45–49	1 025	1 601	1 733	2 467	3 495	4 359	3 814
50–59	1 116	1 861	1 999	2 390	3 349	3 936	3 807
60–69	597	915	912	958	1 028	1 028	1 128
70–79	198	336	338	348	376	390	413
80+	87	123	132	133	113	119	120
Podíl (%) věkové skupiny: 0–14	13,7	15,7	14,2	11,3	9,3	9,5	8,7
15–64	84,0	81,8	83,6	86,8	89,2	89,2	89,6
65+	2,3	2,5	2,3	1,9	1,5	1,3	1,7
Průměrný věk přistěhovaných ¹⁾	28,6	28,4	29,1	30,1	30,9	31,1	32,0

¹⁾ Výpočet z absolutních počtů přistěhovaných podle věku.

Obr. 6.2 Přistěhovaní podle věku, 2016–2020


V detailní věkové struktuře přistěhovaných (obr. 6.2) se ukazuje, že kromě vrcholu ve věkové skupině 25–29 má rozložení přistěhovaných ještě jeden lokální vrchol a to ve věku kolem 18 let. Ten s velkou pravděpodobností odráží příchod studentů ze zahraničí na české vysoké školy (důvod přistěhování se však nesleduje). Dále je zřejmé, že počet dětí v jednotlivých dílčích věcích je vzájemně, ale i z pohledu vývoje

v čase v posledních pěti letech, poměrně vyrovnaný. Ve věkových skupinách produktivního věku se naopak projevoval v letech 2016–2019 nárůst počtu přistěhovalých. V roce 2020 došlo k meziročnímu poklesu přistěhovalých ve všech věcích až po věk 55 let, přičemž celá čtvrtina meziročního poklesu připadla na věkový interval 22–26 let.

Také osoby vystěhovalé z ČR do zahraničí jsou z pohledu věkového složení silně koncentrovány do skupiny produktivního věku. Mezi osoby 15–64leté patřilo každoročně 85–90 % vystěhovalých, pouze v roce 2011 byl jejich podíl mírně nižší (81 %). Z nich, stejně jako u přistěhovalých, byli nejpočetnější emigranti ve věku 20–24, 25–29 a 30–34 let, kteří společně tvořili 36–43 % všech vystěhovalých, v roce 2020 pak méně a to 33 %. Mírné snížení jejich podílu souviselo s nárůstem počtu vystěhovalých ve starších věkových skupinách. V roce 2020 se počet emigrantů meziročně zvýšil celkem o 7,4 tisíce, tj. o 35 %, přičemž nadprůměrný byl relativní nárůst ve všech věkových skupinách (uvedených v tabulce 6.3) nad 35 let věku. Počty vystěhovalých ve věku 50–59, 60–69, 70–79 i 80+ let se meziročně dokonce více než zdvojnásobily a byly výrazně vyšší než v kterémkoli jiném roce poslední dekády. To se projevilo také ve vyšším zastoupení seniorské skupiny mezi vystěhovalými (5,8 % v roce 2020 vs. 2–4 % v letech 2011–2019) a v poměrně o dost vyšším průměrném věku vystěhovalých (39,6 let v roce 2020 oproti 33,2–35,0 let v letech 2011–2019). Početnost i podíl dětské složky byly v roce 2020 ve srovnání s předchozími lety naopak nižší. Děti mladší 15 let věku zahrnovaly v posledním sledovaném roce 4,6 % vystěhovalých, zatímco v předchozích osmi letech 8–12 %, v roce 2011 dokonce 15 %.

Tab. 6.3 Vystěhovalí podle věku, 2011–2020

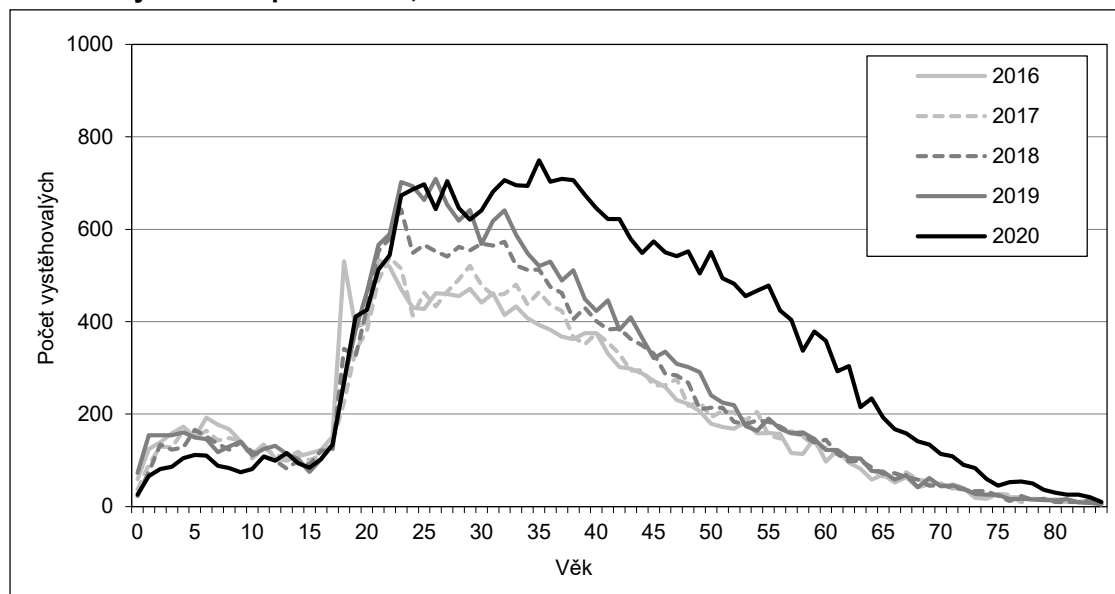
Věková skupina	2011	2015	2016	2017	2018	2019	2020
Celkem	5 701	18 945	17 439	17 684	19 519	21 301	28 734
v tom: 0–14	873	2 093	2 039	1 863	1 705	1 959	1 329
15–19	189	1 365	1 307	912	998	961	1 000
20–24	343	2 399	2 351	2 337	2 754	3 015	2 841
25–29	739	2 363	2 274	2 373	2 775	3 286	3 312
30–34	979	2 447	2 156	2 313	2 741	2 963	3 417
35–39	791	2 230	1 880	2 041	2 285	2 499	3 541
40–44	513	1 679	1 594	1 649	1 881	2 025	3 017
45–49	378	1 238	1 189	1 244	1 380	1 558	2 722
50–59	510	1 841	1 553	1 741	1 783	1 845	4 471
60–69	274	879	728	835	850	836	2 197
70–79	77	280	261	278	280	268	694
80+	35	131	107	98	87	86	193
Podíl (%) věkové skupiny: 0–14	15,3	11,0	11,7	10,5	8,7	9,2	4,6
15–64	81,0	85,1	84,6	85,6	87,8	87,7	89,5
65+	3,7	3,8	3,7	3,9	3,5	3,1	5,8
Průměrný věk vystěhovalých ¹⁾	33,7	33,8	33,2	34,3	34,3	33,9	39,6

¹⁾ Výpočet z absolutních počtů vystěhovalých podle věku.

Specifičnost věkového složení vystěhovalých v roce 2020 oproti vývoji v přechodných čtyřech letech je dobře viditelná i na obr. 6.3. Vystěhovalých mladších 15 let věku v roce 2020 meziročně ubylo, zatímco v letech 2016–2019 byly jejich počty poměrně stabilní. Za poklesem počtu vystěhovalých dětí, resp. rodin s dětmi, mohly stát omezené možnosti migračního pohybu v době pandemie onemocnění covid-19. Naopak v roce 2020 výrazně meziročně vzrostl počet evidovaných vystěhovalých starších 30 let věku. V pozadí toho vývoje lze mj. spatřovat implementaci novely zákona o pobytu cizinců, v jejímž důsledku byly ukončovány pobyty občanům EU, jejichž povolení k přechodnému pobytu trvalo více než 10 let, tedy věkově spíše starším.

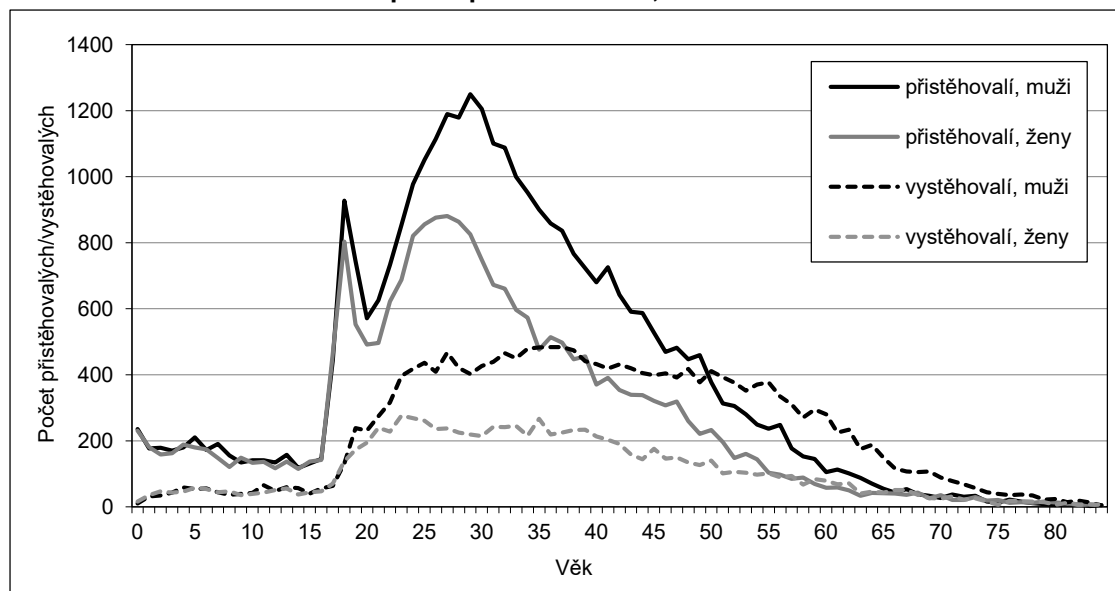


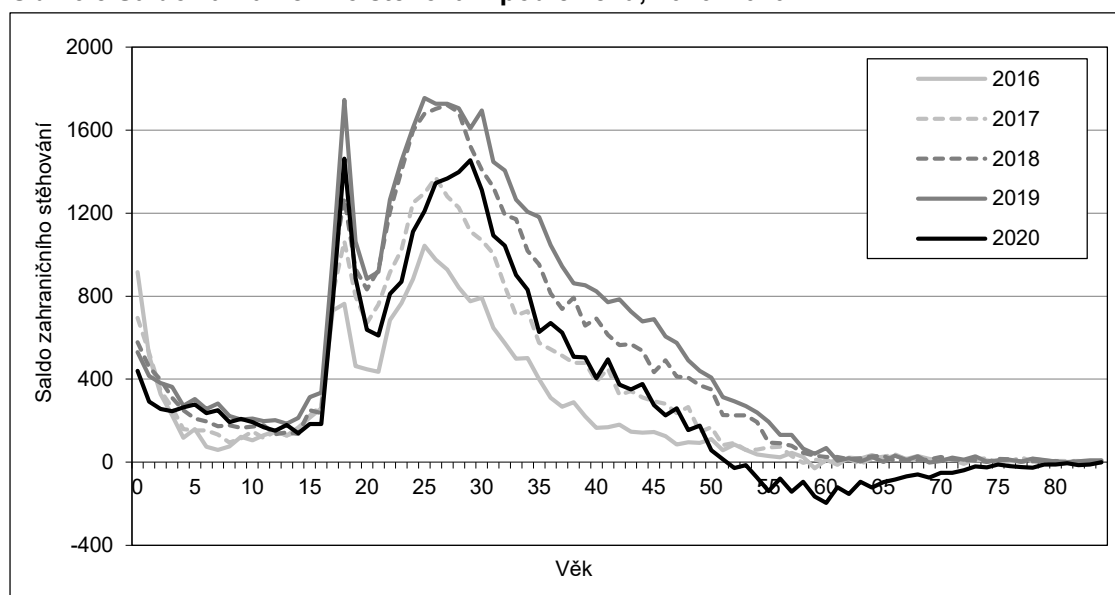
Obr. 6.3 Vystěhovalí podle věku, 2016–2020



Počet vystěhovalých ve věku nad 50 let byl v roce 2020 na straně mužů dokonce vyšší než počet přistěhovalých (viz srovnání plných a čárkovaných čar, černých pro muže, šedých pro ženy, na obr. 6.4). Bilance zahraničního stěhování se tak v této dílčí věkové skupině (50+) dostala do „červených“ čísel (-2,1 tisíce). Záporná byla bilance jak ve věkové skupině 50–59, tak 60–69, 70–79 a 80+. Naposledy byla přitom větší záporná bilance evidována v roce 2013, kdy příslušela všem dílčím pětiletým věkovým skupinám od 30 do 64 let věku. Nejvíce se na přírůstku zahraničním stěhováním v roce 2020, stejně jako v předchozích letech, podílely věkové kategorie 25–29, 30–34 a 20–24 let (tab. 6.4). Osob tohoto věku přibýlo v průběhu roku 2020 díky stěhování bezmála 16,0 tisíce, avšak o 26 % méně než v roce 2019. Výše salda zahraniční migrace pro děti ve věku do 15 let (3,5 tisíce) se od průměru předchozích pěti let příliš neodchylovala, za meziročním poklesem o 18 % stála zejména jeho nadprůměrná výše v roce 2019.

Obr. 6.4 Zahraniční stěhování podle pohlaví a věku, 2020



Obr. 6.5 Saldo zahraničního stěhování podle věku, 2016–2020**Tab. 6.4 Saldo zahraničního stěhování podle věku, 2011–2020**

Věková skupina	2011	2015	2016	2017	2018	2019	2020
Celkem	16 889	15 977	20 064	28 273	38 629	44 270	26 927
v tom: 0–14	2 214	3 406	3 270	3 328	3 684	4 241	3 498
15–19	1 949	2 864	2 431	3 174	3 637	4 449	3 492
20–24	4 046	2 688	3 216	4 619	5 970	6 130	4 040
25–29	3 411	3 590	4 564	6 287	8 311	8 524	6 775
30–34	1 760	1 881	3 014	4 357	6 115	7 020	5 180
35–39	1 042	686	1 488	2 591	3 955	4 885	2 936
40–44	718	395	805	1 817	2 976	3 782	2 001
45–49	647	363	544	1 223	2 115	2 801	1 092
50–59	606	20	446	649	1 566	2 091	-664
60–69	323	36	184	123	178	192	-1 069
70–79	121	56	77	70	96	122	-281
80+	52	-8	25	35	26	33	-73
Hlavní věkové skupiny: 0–14	2 214	3 406	3 270	3 328	3 684	4 241	3 498
15–64	14 357	12 443	16 581	24 748	34 758	39 805	24 166
65+	318	128	213	197	187	224	-737

Skladba migrantů podle jejich státního občanství se na první pohled v roce 2020 meziročně nijak zvlášť nezměnila (tab. 6.5), když saldo migrace bylo stejně jako v roce 2019 vůbec nejvyšší u občanů Ukrajiny, druhé nejvyšší u občanů Slovenska a třetí u občanů Ruska. Čtvrté nejvyšší saldo zaznamenali opět Rumuni, jen namísto Bulharů první pětici doplnili Maďaři. Podobně nedošlo k meziroční změně u přistěhovaných, kdy pět nejpočetnějších skupin imigrantů představovali Ukrajinci, Slováci, Rusové, Češi a Rumuni. Jinak tomu bylo ale na straně vystěhovaných, kde se za první Ukrajince na druhé místo dostali v roce 2020 Slováci, z druhého na třetí sestoupili Češi a specificky čtvrtou a pátou nejpočetnější skupinu tvořili vystěhovaní s občanstvím Velké Británie a Polska. Za změnou struktury lze hledat zejména implementaci novely zákona o pobytu cizinců, kdy právě občané Velké Británie a Polska, ale i Slovenska a dále pak Německa, Rakouska či Nizozemí, byli těmi, kteří dominovali mezi ukončenými přechodnými pobyty trvajících více než 10 let. S výjimkou Slováků ve všech těchto jmenovaných skupinách občanů EU počet evidovaných vystěhovaných převyšoval počet přistěhovaných a saldo zahraničního stěhování tak bylo v roce 2020 u cizinců těchto státních občanství záporné (tab. 6.6).



Tab. 6.5 Nejčetnější státní občanství zahraničních migrantů, 2011–2020

Pořadí	2011	2015	2016	2017	2018	2019	2020	
Přistěhovalí -	1.	Slovensko	Slovensko	Slovensko	Ukrajina	Ukrajina	Ukrajina	Ukrajina
	2.	Rusko	Ukrajina	Ukrajina	Slovensko	Slovensko	Slovensko	Slovensko
	3.	Ukrajina	Česko	Česko	Rusko	Rusko	Rusko	Rusko
	4.	Česko	Rusko	Rusko	Česko	Česko	Česko	Česko
	5.	Německo	Rumunsko	Vietnam	Vietnam	Vietnam	Rumunsko	Rumunsko
Vystěhovalí -	1.	Česko	Česko	Česko	Česko	Ukrajina	Ukrajina	Ukrajina
	2.	Slovensko	Ukrajina	Ukrajina	Ukrajina	Česko	Česko	Slovensko
	3.	Německo	Rusko	Rusko	Slovensko	Rusko	Rusko	Česko
	4.	Polsko	Vietnam	Slovensko	Rusko	Slovensko	Slovensko	Velká Británie
	5.	Velká Británie	Slovensko	Vietnam	Vietnam	Vietnam	Vietnam	Polsko
Saldo stěhování -	1.	Slovensko	Slovensko	Slovensko	Ukrajina	Ukrajina	Ukrajina	Ukrajina
	2.	Rusko	Ukrajina	Ukrajina	Slovensko	Slovensko	Slovensko	Slovensko
	3.	Ukrajina	Rumunsko	Rumunsko	Rumunsko	Rumunsko	Rusko	Rusko
	4.	USA	Bulharsko	Bulharsko	Bulharsko	Bulharsko	Rumunsko	Rumunsko
	5.	Německo	Německo	Maďarsko	Rusko	Rusko	Bulharsko	Maďarsko

Z 55,7 tisíce osob přistěhovalých v roce 2020 ze zahraničí do České republiky jich 21,1 tisíce mělo státní občanství Ukrajiny, představovali tak téměř 38 % všech imigrantů (tab. 6.6). Přestože meziročně došlo k mírnému snížení počtu přistěhovalých Ukrajinců (o 1,7 tisíce), jejich podíl na celkovém počtu přistěhovalých dále vzrostl (čtvrtým rokem v řadě⁵² z 15 % v roce 2016). V tomto migračním toku tak aktuálně Ukrajinci jednoznačně dominují. Druzí Slováci tvořili dalších 13 % imigrantů, když adresu přechodného pobytu v České republice si v roce 2020 nově zaevidovalo 7,2 tisíce osob. Počet přistěhovalých Slováků byl nejvyšší od roku 2013 (meziročně vzrostl o 1,4 tisíce). Státních občanů Ruska se v roce 2020 přistěhovalo do Česka 3,4 tisíce (o 0,8 tisíce méně než v roce 2019) a jejich zastoupení mezi imigranty bylo 6% (podobně jako v předchozích letech). Žádná další skupina přistěhovalých nepřevýšila v roce 2020 hranici dvou tisíc, resp. 5% podíl na úhrnu.

Mezi emigrujícími z ČR byli v období 2013–2019 vždy nejpočetnější občané Ukrajiny a Česka (tab. 6.6). V roce 2020 zůstali na prvním místě Ukrajinci, kterých se vystěhovalo 5,1 tisíce (meziročně o 0,5 tisíce více), Češi však tentokrát s počtem necelých 2,0 tisíce vystěhovalých (meziročně o 1,9 tisíce nižším)⁵³ představovali mezi nimi až početně třetí největší skupinu. Druhou nejpočetnější skupinu mezi vystěhovalými tentokrát tvořili občané Slovenska. Ukončených pobytů Slováků v Česku bylo zaevidováno 4,2 tisíce, o 3,0 tisíce více než v roce 2019. Podobně vysoký byl jejich počet naposledy v roce 2009, v posledních deseti letech se oproti tomu stabilně pohyboval mezi jedním až dvěma tisíci ročně (v letech 2011 a 2012 mírně pod hranici tisíce). Výrazná meziroční změna evidovaných vystěhovalých byla v roce 2020 zaznamenána také u dalších skupin občanství zemí v rámci EU. Počet „vystěhovalých“ Britů dosáhl 1,9 tisíce, zatímco v předchozích šesti letech byl každoročně nižší než sto, u Poláků činil necelých 1,9 tisíce, které představovaly 9násobek průměrného ročního počtu vystěhovalých z let 2013–2019. Počet Nizozemců, kterým skončil pobyt v Česku, byl meziročně vyšší 7násobně (288 oproti 41), u občanů Rakouska a Německa zhruba 6násobně (273 oproti 44 u Rakušanů, u Němců 1 573 oproti 278).

Z celkového salda zahraniční migrace, které v roce 2020 dosáhlo 26,9 tisíce, připadlo téměř 16,0 tisíce na občany Ukrajiny (meziročně o 2,3 tisíce, resp. 13 %, méně, avšak druhý nejvyšší počet od roku 2013). S výrazným odstupem druhé největší saldo 3,0 tisíce měli občané Slovenska (meziročně o 1,6 tisíce, resp. o 35 %, nižší). O více než dva tisíce se zahraničním stěhováním zvýšil pak již jen počet občanů Ruska

⁵² Vyšší počty přistěhovalých Ukrajinců od roku 2017 ve srovnání s předchozími lety mohly podpořit mimo jiné migrační projekty (např. „Režim zvláštního zacházení pro kvalifikované zaměstnance z Ukrajiny, tzv. Režim Ukrajina“, který byl zahájen 1. 8. 2016, od 1. 9. 2019 transformovaný na „Program kvalifikovaný zaměstnanec“).

⁵³ Nízký počet vystěhovalých Čechů může odrážet omezené možnosti migračního pohybu v průběhu nouzového stavu, resp. epidemie covidu-19.

(saldo 2,2 tisíce, o 0,6 tisíce, resp. 20 %, meziročně nižší). V oblasti záporných čísel, ve které se saldo zahraniční migrace tradičně pohybovalo například pro občany Česka, se na pomyslnou první příčku v roce 2020 dostala Velká Británie s bilancí necelých -1,0 tisíce osob a na druhou Polsko s bilancí -0,9 tisíce osob. Třetí nejvyšší zápornou bilanci měli občané Německa (-0,6 tisíce). V předchozích letech přitom bývalo saldo těchto skupin kladné v řádku několik set osob ročně (tab. 7.6). Občané Česka se ztrátou (-)102 osob zahraničním stěhováním se tentokrát umístili v tomto ohledu až na osmé příčce. Jejich bilance byla nejlepší od roku 2011 a ve srovnání s předchozím rokem 2019 šlo o ztrátu zhruba desetinovou.

Tab. 6.6 Zahraniční migrace podle státního občanství*, 2011–2020

Státní občanství	2011	2015	2016	2017	2018	2019	2020
Přistěhovalí	22 590	34 922	37 503	45 957	58 148	65 571	55 661
z toho občanství: ČR	1 917	3 333	2 695	2 430	2 276	2 231	1 866
Ukrajina	1 980	5 454	5 778	10 340	16 747	22 812	21 071
Slovensko	4 368	6 682	6 706	6 328	6 671	5 795	7 222
Rusko	2 146	2 852	2 404	2 891	3 388	4 265	3 439
Rumunsko	437	1 334	1 648	1 829	2 184	2 149	1 565
Maďarsko	88	776	911	1 238	1 330	1 088	1 174
Polsko	612	606	740	779	955	810	992
Velká Británie	276	323	356	445	522	1 342	927
Vystěhovalí	5 701	18 945	17 439	17 684	19 519	21 301	28 734
z toho občanství: ČR	3 233	3 921	3 998	3 256	3 271	3 825	1 968
Ukrajina	91	3 208	2 443	2 650	3 543	4 571	5 112
Slovensko	979	1 480	1 414	1 972	1 425	1 193	4 213
Rusko	23	2 061	1 867	1 545	1 705	1 538	1 268
Rumunsko	19	96	121	227	166	125	224
Maďarsko	9	41	36	59	65	84	64
Polsko	228	269	147	238	148	157	1 897
Velká Británie	161	56	57	59	71	76	1 903
Saldo zahraniční migrace	16 889	15 977	20 064	28 273	38 629	44 270	26 927
z toho občanství: ČR	-1 316	-588	-1 303	-826	-995	-1 594	-102
Ukrajina	1 889	2 246	3 335	7 690	13 204	18 241	15 959
Slovensko	3 389	5 202	5 292	4 356	5 246	4 602	3 009
Rusko	2 123	791	537	1 346	1 683	2 727	2 171
Rumunsko	418	1 238	1 527	1 602	2 018	2 024	1 341
Maďarsko	79	735	875	1 179	1 265	1 004	1 110
Polsko	384	337	593	541	807	653	-905
Velká Británie	115	267	299	386	451	1 266	-976

* Vybraná občanství představují pět nejčetnějších skupin u přistěhovalých, vystěhovalých či v saldu migrace v roce 2020.

Kromě zahraniční migrace se sleduje také statistika **vnitřní migrace**, resp. změny obce bydliště v rámci území České republiky. Celkový objem vnitřní migrace se v roce 2020 meziročně snížil o 10,7 tisíce na 231 989. Jednalo se o druhou nejnižší hodnotu od roku 2011, nižší byl objem vnitřní migrace jen v roce 2011. Naopak nejvíce změn obce pobytu bylo evidováno v roce 2016 a to 250,7 tisíce. Ve vnitřním stěhování mírně převažují ženy nad muži. Zastoupení žen na objemu vnitřního stěhování bylo v jednotlivých letech poslední dekády v rozmezí 52,1 až 53,8 %, nejnižší bylo právě v roce 2020. Meziroční pokles objemu vnitřního stěhování tak byl výraznější u žen (o 7,6 tisíce, resp. o 6 %) než u mužů (o 3,1 tisíce, resp. o 4 %).

Počet případů vnitřního stěhování klesl mezi roky 2019 a 2020 ve všech pěti-, resp. desetiletých věkových skupinách (tab. 6.7) s výjimkou mírného růstu u osob 45–49letých, které představují aktuálně nejsilnější skupinu v populaci (narození v 70. letech 20. století). Nejvíce se meziročně snížil objem stěhování v nejmladší skupině 0–4letých a u 25–29letých, v obou případech o 1,9 tisíce. Z pohledu relativního nejvýrazněji poklesl objem stěhování u nejstarších ve věku 80 a více let (o 19 %) a u 20–24letých (o 6 %).



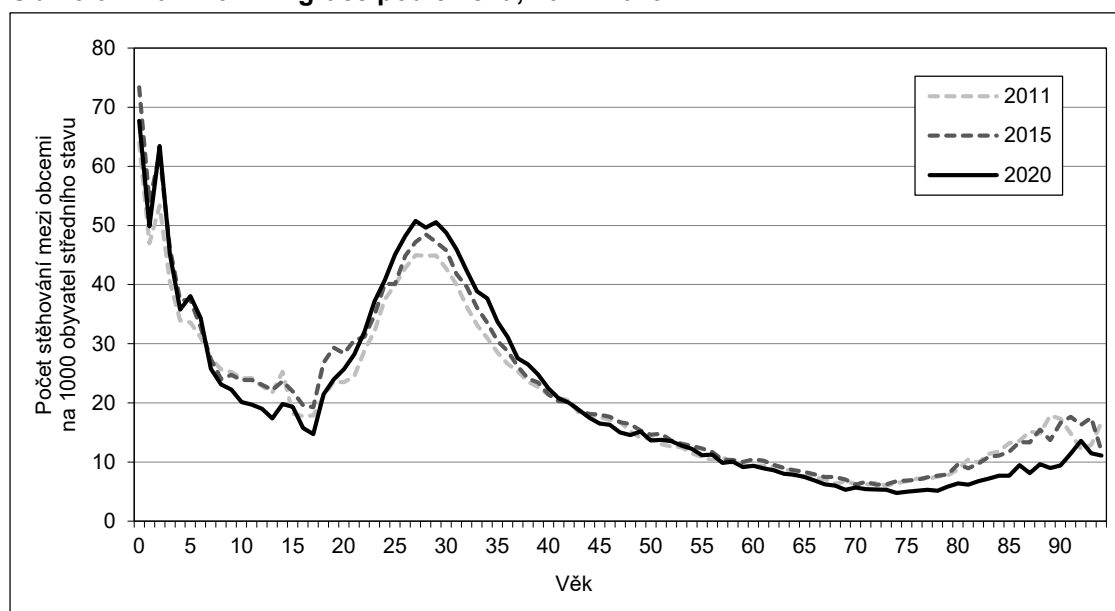
Tab. 6.7 Vnitřní migrace podle pohlaví a věku, 2011–2020

	2011	2015	2016	2017	2018	2019	2020
Celkem	231 694	242 113	250 722	246 070	247 414	242 679	231 989
Muži	109 188	111 930	117 033	114 414	116 537	114 264	111 158
Ženy	122 506	130 183	133 689	131 656	130 877	128 415	120 831
Věková skupina: 0–4	28 183	30 140	30 574	30 528	31 657	31 670	29 725
5–9	14 077	17 183	18 025	17 772	17 275	17 249	16 073
10–14	10 700	11 090	11 399	11 506	11 665	11 735	11 278
15–19	11 155	10 805	11 068	10 307	10 064	9 782	9 217
20–24	19 832	20 229	20 487	18 883	17 891	17 380	15 814
25–29	31 542	31 638	33 652	33 018	33 707	33 065	31 200
30–34	31 467	29 165	30 880	30 547	31 237	31 094	30 745
35–39	22 971	23 878	24 499	23 226	23 248	22 443	21 768
40–44	14 121	17 069	18 315	18 861	19 334	18 719	18 040
45–49	11 357	11 698	12 476	12 250	12 983	13 062	13 409
50–59	16 081	16 622	17 209	16 786	16 695	16 247	15 945
60–69	10 762	12 159	12 080	11 915	11 385	10 435	9 773
70–79	4 728	5 456	5 331	5 824	5 749	5 537	5 443
80+	4 718	4 981	4 727	4 647	4 524	4 261	3 559
Podíl (%) věkové skupiny: 0–14	22,9	24,1	23,9	24,3	24,5	25,0	24,6
15–64	71,3	69,4	70,0	69,4	69,4	69,1	69,7
65+	5,8	6,5	6,1	6,3	6,1	5,9	5,7
Průměrný věk migrantů ¹⁾	30,9	31,0	30,9	31,0	30,8	30,6	30,7

¹⁾ Výpočet z absolutních počtů migrantů podle věku.

Nejpočetnější v objemu vnitřní migrace byla v uplynulé dekádě každoročně skupina osob ve věku 25–29 let, v roce 2020 změnilo obec bydliště 31,2 tisíce obyvatel tohoto věku. Na druhém a třetím místě se pravidelně umístily skupiny osob ve věku 30–34 let (30,7 tisíce v roce 2020) a 0–4 roky (29,7 tisíce v roce 2020). Podle posledních údajů tak tyto tři věkové kategorie společně zahrnovaly 40 % všech stěhujících se po území České republiky. Z pohledu základních věkových skupin (0–14, 15–64 a 65+) se stabilně na objemu vnitřní migrace v letech 2011–2020 podílely z 23–25 % děti do 15 let věku, osoby produktivního věku pokrývaly 69–71 % a senioři ve věku 65 a více let zbylých 6 %. Průměrný věk stěhujících se uvnitř ČR se pohyboval v úzkém věkovém rozpětí od 30,6 až 31,0 let, v roce 2020 dosahoval 30,7 let.

Počet zaznamenaných případů vnitřního stěhování v jednotlivých věkových skupinách může být v čase ovlivněn změnou věkové skladby populace (příchod silnějších/slabších ročníků do dané věkové skupiny). Míry vnitřní migrace podle věku, které absolutní počty vztahují ke střednímu stavu populace daného věku, ukazují (obr. 6.6), že intenzita stěhování uvnitř ČR je obvykle nejvyšší hned u nejmladších dětí ve věku 0–2 roky. Poté intenzita migrace klesá až do věku okolo 16–17 let a následně opět roste směrem k druhému, o něco nižšímu a širšímu, vrcholu přibližně mezi 25 a 30 roky věku. V případě této věkové kategorie je pravděpodobně vysoká migrační aktivita spjata se stěhováním za prací po absolvování školy nebo se založením vlastní domácnosti (informace o důvodech stěhování však v běžné statistice uváděny nejsou). U třicátníků a starších mají míry vnitřní migrace s věkem klesající trend, když nejnižší míru migrace vykazují osoby okolo věku 75 let. U starších seniorů naopak intenzita změny pobytu opět mírně roste, což pravděpodobně souvisí se stěhováním do zařízení sociální péče, k rodině nebo do menšího obydlí.

Obr. 6.6 Míra vnitřní migrace podle věku, 2011–2020

Z pohledu zařazení obce původní a nové adresy do vyšších územních celků rozlišuje ČSÚ tři druhy vnitřního stěhování: změna obce v rámci okresu, mezi okresy v rámci kraje a mezi jednotlivými kraji. Dlouhodobě nejvíce případů se řadí do kategorie stěhování mezi obcemi v rámci okresu – v roce 2020 jich bylo 94,0 tisíce (41 % z celkového počtu). Druhým nejčastějším druhem stěhování je to mezikrajské, v roce 2020 s 88,1 tisíce případů⁵⁴ (38 % z úhrnu). V posledních letech se však zastoupení těchto dvou kategorií pomalu sblíží (v roce 2011 zahrnovaly 44, resp. 36 %). Nejméně častá je pravidelně vnitrostátní migrace z okresu do okresu v rámci kraje, poslední údaj hovoří o 49,9 tisíce takových pohybů (22 %). Meziroční snížení objemu vnitřní migrace se v roce 2020 projevilo ve všech druzích stěhování. Nejvýrazněji (o 7 %) ubylo stěhování z obce do obce v rámci okresu, méně pak z okresu do okresu v rámci kraje (o 5 %) a ještě mírněji (o 1 %) z kraje do kraje.

Tab. 6.8 Vnitřní stěhování podle druhu, 2011–2020

Objem stěhování	2011	2015	2016	2017	2018	2019	2020
Celkem	231 694	242 113	250 722	246 070	247 414	242 679	231 989
Z obce do obce v rámci okresu	101 072	105 014	107 994	104 512	104 748	101 177	94 005
Z okresu do okresu v rámci kraje	47 064	51 393	52 235	52 468	52 892	52 381	49 918
Z kraje do kraje	83 558	85 706	90 493	89 090	89 774	89 121	88 066

Zhruba jedna desetina vnitřního stěhování je realizována cizími státními příslušníky (tab. 6.9). V roce 2020 dosáhl podíl cizinců v objemu vnitřního stěhování 10,1 %, v předchozích dvou letech rostl ze 7,6 % (údaj za rok 2016 i 2017) přes 7,8 % v roce 2018 na 8,9 % v roce 2019. V letech 2012–2016 měl naopak klesající tendenci, z 11,3% podílu v roce 2011. Stejný trend měl i samotný objem vnitřního stěhování připadající na cizince. V roce 2020 změnilo obec pobytu 23,4 tisíce cizích státních občanů, když jejich počet vzrostl třetím rokem v řadě, zatímco v letech 2014–2017 kolísal kolem 19 tisíc a mezi roky 2011 a 2014 se snižoval (z 26,2 tisíce v roce 2011).

S výjimkou roku 2014 bylo každoročně nejvíce cizinců migrujících uvnitř republiky občany Ukrajiny (8,1 tisíce v roce 2020). Druhou nejpočetnější skupinou (v roce 2014 první) byli Vietnamci (3,1 tisíce v roce 2020), třetí pak Slováci (3,0 tisíce). Tyto tři skupiny cizinců vytvořily 61 % všech případů vnitřní migrace cizinců, v předchozích letech byl jejich podíl na úhrnu ale ještě vyšší (na počátku sledovaného desetiletí 72 %, poté

⁵⁴ Čtvrtinu mezikrajského stěhování přitom naplňuje stěhování mezi Prahou a Středočeským krajem.



plynulý pokles). Ukrajinci, Vietnamci a Slováci zároveň představují celkově nejpočetnější cizince žijící na území Česka.

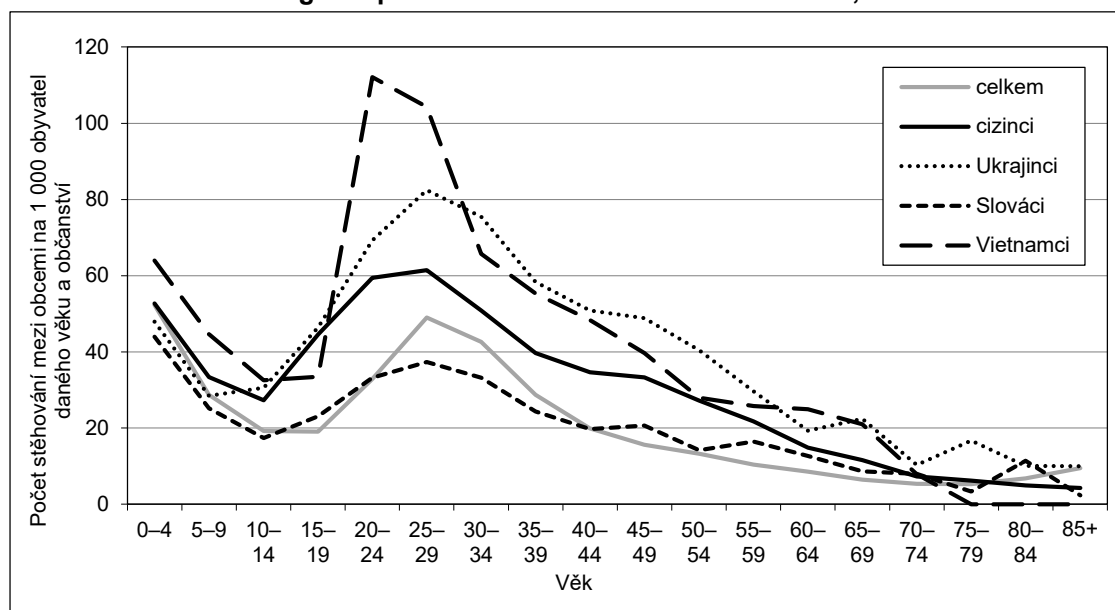
Tab. 6.9 Vnitřní migrace podle státního občanství*, 2011–2020

Státní občanství	2011	2015	2016	2017	2018	2019	2020
ČR	205 465	222 860	231 651	227 385	228 086	220 981	208 600
ostatní celkem	26 229	19 253	19 071	18 685	19 328	21 698	23 389
z toho: Ukrajina	10 303	4 930	4 930	4 746	5 314	6 316	8 127
Vietnam	6 280	4 557	4 104	3 888	3 705	4 120	3 124
Slovensko	2 261	3 247	3 355	3 242	3 161	3 174	2 966
Rusko	1 514	1 424	1 456	1 270	1 210	1 261	1 566
Mongolsko	834	574	625	648	702	871	828
Podíl cizinců na vnitřním stěhování (%)	11,3	8,0	7,6	7,6	7,8	8,9	10,1

* Výběr a řazení občanství podle četnosti v roce 2020.

Vyšší migrační aktivitu cizinců ve srovnání s úhrnem populace potvrzují míry vnitřní migrace (počet případů vnitřního stěhování na tisíc obyvatel daného věku), které jsou zejména v produktivním věku u cizinců výrazně nadprůměrné. Vysokou migrační aktivitu vykazují zvláště Vietnamci (obr. 6.7), ve starším produktivním věku pak Ukrajinci. Naopak Slováci mají ve srovnání se subpopulací cizinců míru vnitřní migrace poměrně nízkou, blízkou obecnému profilu vnitřní migrace (všech obyvatel bez ohledu na státní občanství).

Obr. 6.7 Míra vnitřní migrace podle věku a státního občanství osob, 2020



Pozn.: Střední stav obyvatel vypočten jako průměr počátečního a koncového stavu osob daného věku a občanství.