

2. Vzdělanost a ekonomická aktivita seniorů

2.1 Vzdělanost

Úroveň vzdělanosti se zjišťuje jako nejvyšší stupeň dosaženého školního vzdělání. Vzdělanostní struktura obyvatel vybraného území vychází z typu škol, které zde působí nebo působily, význam má také blízkost velkých měst i nabídka pracovních příležitostí, které region poskytuje. Z pohledu vzdělanosti obyvatel starších 65 let bude mít však bezesporu významný vliv především odlišný životní styl, který byl v době, kdy tyto osoby studovaly, aktuální.

Při zatím posledním sčítání, které proběhlo v roce 2011, uvedlo více než 36 % obyvatel starších 65 let střední vzdělání (včetně vyučení) bez maturity. Dalších 30,0 % těchto osob mělo základní vzdělání popř. neukončené základní vzdělání. Úplné střední vzdělání s maturitou deklarovalo 19,2 % osob a vysokoškolsky vzděláno bylo 6,9 % současných seniorů. Navíc je zřejmé, že zastoupení nižších forem vzdělání ve věkových skupinách po 65. roce života spíše roste, zatímco podíl středoškoláků a vysokoškoláků postupně klesá. Obecně tedy můžeme říci, že obyvatelé, kterým je dnes více než 65 let, studovali kratší dobu a de facto „upřednostňovali“ nižší stupně vzdělání než je tomu v současné době.

Tab. 2.1 Obyvatelstvo ve věku 65 a více let podle nejvyššího ukončeného vzdělání, pohlaví a věku

Zdroj: SLDB 2011

	Obyvatelstvo ve věku 65 a více let	v tom (%)		v tom věková skupina (%)			
		muži	ženy	65–69	70–74	75–79	80 a více
Počet obyvatel	64 949	40,5	59,5	35,2	23,1	18,1	23,6
v tom:							
bez vzdělání	413	22,0	78,0	21,3	20,8	23,2	34,6
základní vč. neukončeného	19 453	20,1	79,9	24,7	21,4	21,4	32,5
střední vč. vyučení (bez maturity)	23 716	50,7	49,3	37,3	23,2	16,8	22,6
úplné střední s maturitou	12 472	44,5	55,5	43,0	25,8	16,0	15,3
nástavbové a vyšší odborné	2 562	49,4	50,6	41,0	24,9	16,1	18,1
vysokoškolské	4 466	61,8	38,2	48,0	22,7	17,1	12,2
nezjištěno	1 867	38,8	61,2	31,3	21,0	16,9	30,7

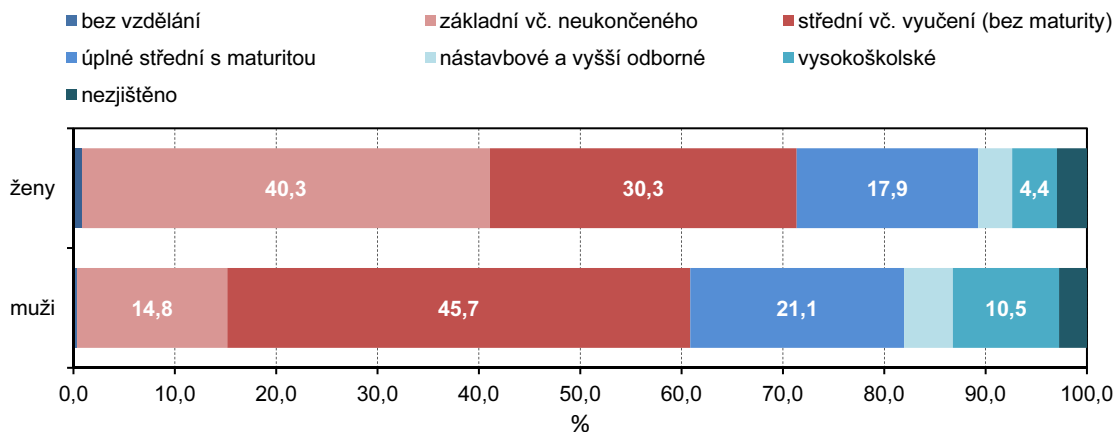
Větší či menší zásluhu na uvedeném stavu měl rozdíl v přístupu ke vzdělání na straně mužů a žen. Zatímco ženy tvořily většinu ve skupině osob bez vzdělání a osob se základním popř. neukončeným základním vzděláním (78,0 %, resp. 79,9 %), muži poměrně významně převažovali v kategorii osob s vysokoškolským vzděláním (61,8 %). Relativně vyrovnaný byl poměr mezi muži (44,5 %) a ženami (55,5 %) s úplným středním vzděláním s maturitou a u nástavbového a vyššího odborného vzdělání (49,4 % mužů a 50,6 % žen). V těchto skupinách však i přesto tvořily většinu ženy. Ještě těsnější poměr, ovšem s mírnou převahou mužů, je zřejmý v případě středního vzdělání bez maturity, vč. vyučení (50,7 % mužů a 49,3 % žen). Budeme-li výše uvedené tvrzení konkretizovat, tak z uvedených shrnutí vyplývá, že od mužů se očekávalo vyšší vzdělání, zatímco většina žen v dané době plnila primárně především roli mateřskou.

Vzdělanostní struktura v členění podle pohlaví se ovšem mírně odlišuje. V případě 65letých a starších mužů uvedla největší část z nich jako své nejvyšší dokončené vzdělání střední vzdělání vč. vyučení bez maturity (45,7 % všech mužů uvedené věkové skupiny). Více než 21 % mužů pak uvedlo úplné střední vzdělání s maturitou a 14,8 % základní nebo neukončené vzdělání. Vysokoškolský titul potvrdilo 10,5 % takto starých mužů. Naproti tomu vzdělání více než 40 % 65letých a starších žen bylo pouze základní či neukončené, 30,3 % uvedlo střední vzdělání včetně vyučení bez maturity a 17,9 % úplné střední vzdělání s maturitou. Na akademický titul dosáhla „jen“ 4,4 % žen ve sledovaném věku.



Graf 2.1 Vzdělanostní struktura obyvatel ve věku 65 a více let podle pohlaví v Libereckém kraji

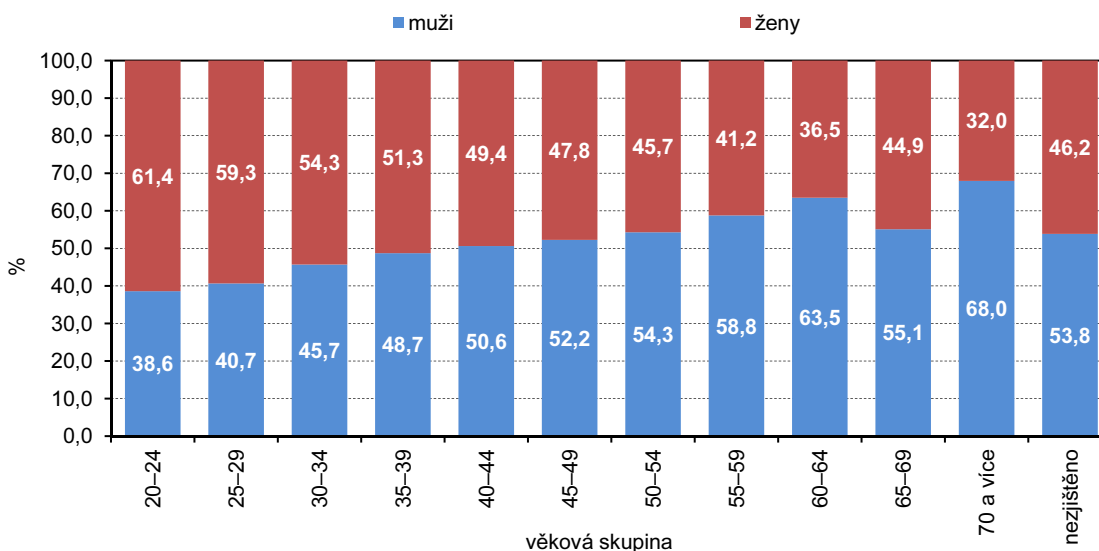
Zdroj: SLDB 2011



Výše uvedenou skutečnost dále dokládá také vzdělanostní struktura 15leté a starší populace Libereckého kraje. Srovnáme-li například podíl vysokoškolsky vzdělaných mužů na celkovém počtu mužů starších 15 let se zjištěným vzděláním s tímto podílem u žen, zjistíme, že ve věkové kategorii nad 40 let vykazují vyšší podíl vysokoškoláků muži, zatímco v nižších věkových kategoriích je pak vyšší podíl vysokoškolsky vzdělaných žen. Tato skutečnost bezesporu souvisí s životním stylem nastaveným po roce 1989, tj. trendem upřednostnění vzdělání a odkládání narození prvního dítěte. Nejvyšší podíl vysokoškoláků najdeme u obou pohlaví ve věku 25–29 let (20,9 % u žen a 13,8 % u mužů), nejvyrovnanější pak ve věkové skupině 40–44 let (muži 11,6 %, ženy 11,7 %).

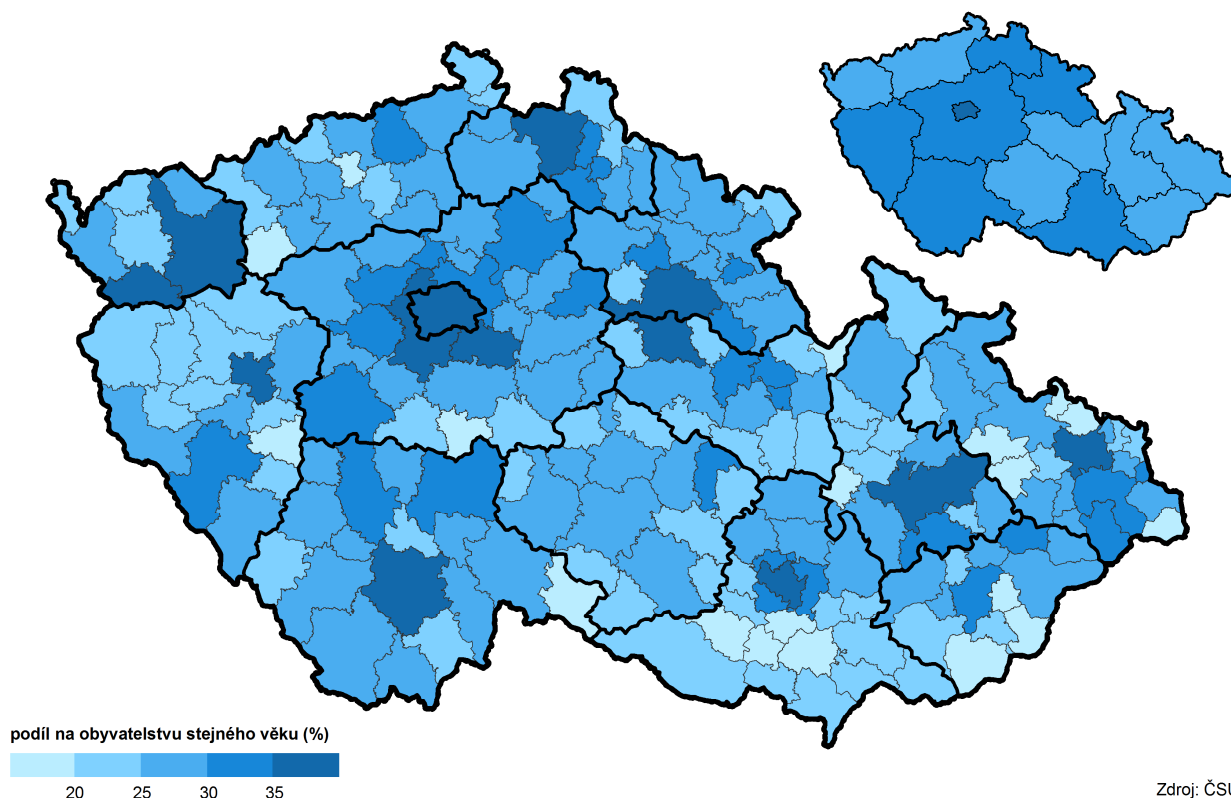
Graf 2.2 Obyvatelé ve věku 15 a více let s vysokoškolským vzděláním podle pohlaví a věkových skupin v Libereckém kraji

Zdroj: SLDB 2011



Úroveň vzdělání obyvatel nad 65 let za Liberecký kraj v konfrontaci s republikovým průměrem nepřináší žádné významné diference a její struktura je v obou případech naprosto shodná. Za zmínku snad jen stojí skutečnost, že v úhrnu za Českou republiku je relativně více osob ve skupině vysokoškoláků (8,7 %), naopak zastoupení středoškoláků bez maturity, včetně vyučení je nepatrně nižší (34,5 %). Podobné rozdíly vykazují také srovnání za jednotlivá pohlaví.

Obyvatelstvo se středoškolským s maturitou a vyšším vzděláním ve věku 65 a více let podle SO ORP a krajů podle SLDB 2011 (ze zjištěných hodnot)



2.2 Míra ekonomické aktivity podle pohlaví a věku (VŠPS)

Ekonomicky aktivní, tedy zaměstnané a nezaměstnané osoby, v populaci starší 15 let tvořily ke dni posledního sčítání 48,2 % (208 512 osob), z toho 6,3 % z nich bylo více než 60 let a 1,9 % pak více než 65 let. Skupina ekonomicky aktivních, kterým bylo mezi 60–64 lety se v poměru 94,2 % (8 526 osob) ku 5,8 % (529 osob) dělila na zaměstnané a nezaměstnané. Pracující důchodci pak z celkového počtu zaměstnaných v tomto věku tvořili zhruba polovinu. Naopak všechny ekonomicky aktivní osoby, kterým bylo v okamžiku sčítání více než 65 let, byly zaměstnané a o pracující důchodce se jednalo z více než 88 %. Většinu těchto pracujících důchodců bylo v rozmezí od 65 do 69 let (65,3 %), nezanedbatelná ovšem byla také skupina zaměstnaných seniorů, kteří již překročili hranici 70 let (34,7 %). S rostoucím věkem však počet pracujících důchodců samozřejmě klesal. Mezi pracujícími důchodci ve věku 60–64 let měly z 54,3 % převahu ženy, v kategorii 65letých a starších pracujících seniorů naopak tvořili většinu muži (61,4 %).

Ve skupině 60–64letých důchodců-mužů tedy nadále pracovalo 17,9 % z nich, mezi stejně starými seniorkami pak 14,1 %. Pracující senioři v kategorii důchodců nad 65 let pak byli v případě mužů zastoupeni 8,7 % a v případě žen 3,6 %.

Věková struktura 60letých a starších pracujících důchodců mužů a žen se do určité míry lišila, což pravděpodobně souvisí s dřívějším odchodem do důchodu na straně žen. Ve věku 60–61 let je tedy ještě možné sledovat vyšší podíl pracujících důchodkyň žen než důchodců mužů.

Podíl pracujících důchodců mužů na celkovém počtu důchodců-mužů starších 60 let byl nejvyšší ve věku 62 let (21,4 %), více než jedna pětina pracujících je také mezi 63letými důchodci muži. Poté se zastoupení pracujících seniorů-mužů postupně snižuje. Zajímavým zjištěním je skutečnost, že podíl pracujících důchodců (tj. 10,1 %), kterým bylo v době sčítání 60 let, je srovnatelný s jejich podílem ve věku 70 let (10,2 %). Obdobně srovnatelný je tento podíl ve věku 61 let (8,8 %) a ve věku 71 let (9,1 %). U žen byly mezi pracujícími nejvýznamněji zastoupeny 60leté seniorky (18,3 % všech žen seniorek v tomto věku),

s rostoucím věkem pak zastoupení pracujících důchodkyň kontinuálně klesá. Ve věku 75 a více let ještě při penzi pracovalo 3,2 % mužů a pouze 0,8 % žen.

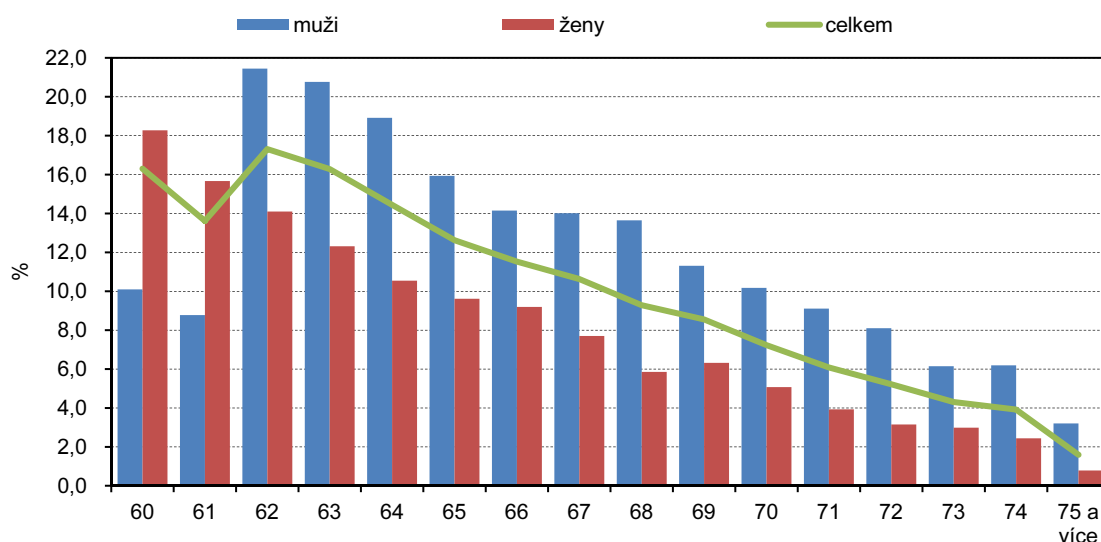
Tab. 2.2 Obyvatelstvo podle ekonomické aktivity, pohlaví a věku

Zdroj: SLDB 2011

	Celkem	z toho ve věku				Osoby ve věku 65 a více let podle pohlaví	
		60–64	65 a více	v tom		muži	ženy
				65–69	70 a více		
Počet obyvatel	432 439	33 774	64 949	22 879	42 070	26 318	38 631
v tom podle ekonomické aktivity:							
ekonomicky aktivní	208 512	9 055	4 009	2 605	1 404	2 476	1 533
v tom:							
zaměstnaní	185 944	8 526	4 009	2 605	1 404	2 476	1 533
z toho pracující důchodci	10 159	4 302	3 541	2 311	1 230	2 175	1 366
nezaměstnaní	22 568	529	x	x	x	x	x
ekonomicky neaktivní	198 712	23 335	59 338	19 385	39 953	22 737	36 601
nepracující důchodci	94 832	23 227	59 248	19 357	39 891	22 708	36 540
ostatní s vlastním zdrojem obživy	7 422	79	62	20	42	26	36
nezjištěno	25 215	1 384	1 602	889	713	1 105	497

Z regionálního pohledu bylo nejvíce 60–64letých důchodců-mužů i důchodkyň-žen zaměstnáno v Hlavním městě Praze (34,2 %, resp. 29,5 % z celkového počtu důchodců v daném věku). Opačně tomu bylo v Kraji Vysočina (13,1 % mužů a 9,6 % žen). Nadprůměrný počet² pracujících důchodců v tomto věku vykázal u mužů i žen Středočeský (20,8 % mužů a 16,8 % žen) a Karlovarský kraj (18,8 % mužů a 16,2 % žen) a v případě mužů mírně také ještě kraj Liberecký (17,9 %). Stejně kraje (tzn. Hlavní město Praha a Kraj Vysočina) obsadily také první (16,7 % mužů, 7,9 % žen) a poslední (5,4 % mužů, 2,2 % žen) příčku co do zastoupení pracujících seniorů a senierek starších 65 let. V této věkové skupině pak nadprůměrný³ počet zaměstnaných důchodců vykázal v případě mužů Středočeský (8,9 %) a Liberecký kraj (8,7 %) a v případě žen pak Středočeský (3,7 %) a Karlovarský kraj (4,1 %).

Graf 2.3 Podíl pracujících důchodců na celkovém počtu důchodců v daném věku v Libereckém kraji

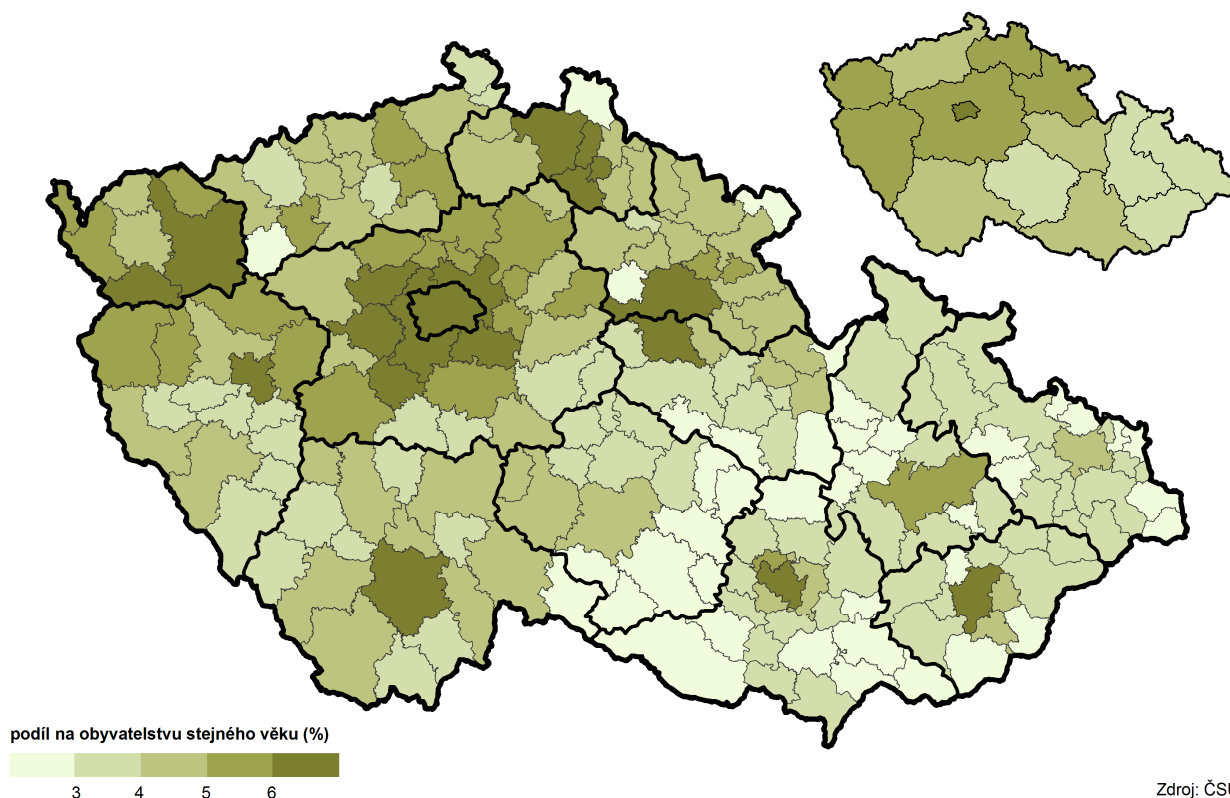


Ekonomicky neaktivní obyvatelé nad 60 let věku tvořili 41,6 % a obyvatelé nad 65 let věku 29,9 % celkové ekonomicky neaktivní části populace Libereckého kraje. V obou případech tvořili většinu těchto obyvatel nepracující důchodci, tj. 99,8 % v prvním a 99,8 % ve druhém případě.

² Republikový průměr dosáhl u mužů 17,8 % a u žen 14,6 %.

³ Republikový průměr dosáhl u mužů 8,2 % a u žen 3,6 %.

Pracující důchodci ve věku 65 a více let podle SO ORP a krajů
podle SLDB 2011 (ze zjištěných hodnot)



Zdroj: ČSÚ

2.3 Zaměstnaní podle postavení v zaměstnání, odvětví činnosti a hlavních tříd zaměstnání

Tab. 2.3 Zaměstnaní podle postavení v zaměstnání, pohlaví a věku

Zdroj: SLDB 2011

	Celkem	z toho ve věku				Osoby ve věku 65 a více let podle pohlaví	
		60–64	65 a více	v tom		muži	ženy
				65–69	70 a více		
Zaměstnaní celkem	185 944	8 526	4 009	2 605	1 404	2 476	1 533
v tom (%):							
zaměstnanci	76,5	62,9	42,3	44,9	37,5	37,5	50,1
zaměstnavatelé	3,5	6,9	7,8	8,4	6,7	10,2	4,0
osoby pracující na vlastní účet	13,4	18,5	27,4	26,7	28,8	33,5	17,5
členové produkčních družstev	0,1	0,2	0,3	0,3	0,2	0,4	0,1
pomáhající rodinní příslušníci	0,5	0,8	2,0	1,7	2,6	1,6	2,7
nezjištěno	6,0	10,8	20,1	18,0	24,1	16,8	25,5

Z hlediska postavení v zaměstnání spadala většina zaměstnaných ve věku 65 a více let do skupiny zaměstnanců (42,3 % zaměstnaných v tomto věku). Tato skutečnost platila v případě obou pohlaví. V zaměstnaneckém poměru tak pracovalo 37,5 % 65letých mužů a dokonce více než 50 % stejně starých žen. Druhou nejvíce zastoupenou skupinou pak byly osoby pracující na vlastní účet (27,4 %). Je tedy možné říci, že senioři poměrně často pokračují ve svých pracovních aktivitách jako podnikatelé. Podnikatelské aktivity jsou pak z větší části doménou mužů, z celkového počtu zaměstnaných mužů ve sledovaném věku totiž na vlastní účet pracovala více než třetina z nich, zatímco ženy se této pracovní aktivitě věnovaly pouze v 17,5 % případů.

Struktura pracovního uplatnění seniorů nad 60 let v rámci jednotlivých odvětví ekonomické činnosti vykazuje oproti ostatní populaci určité rozdíly. Odvětví s největším počtem zaměstnaných je ještě pro jednotlivé



skupiny shodné a v průmyslu tak z celkového počtu zaměstnaných v Libereckém kraji pracovalo 31,7 % osob, ve skupině 60–64 let zaměstnaných to bylo 25,9 % a ve skupině 65letých a starších osob 15,2 %. Odvětví na druhém a třetím místě se co do zaměstnanosti z hlediska věku začíná diferencovat. U celkové populace je v pořadí druhým nejčastějším odvětvím profesního působení obchod a opravy motorových vozidel (9,2 % všech zaměstnaných) a třetím stavebnictví (6,5 %). Zaměstnaní ve věku 60–64 let pak vedle již zmíněného průmyslu pracují nejčastěji také v odvětví vzdělávání (7,5 % zaměstnaných v uvedeném věku) a teprve poté v oblasti obchodu a oprav motorových vozidel (6,7 %). Pokud je zaměstnané osobě více než 65 let, směřuje své profesní aktivity také do oblasti vzdělávání (8,8 % zaměstnaných nad 65 let věku) a dále do oblasti zdravotní a sociální péče (6,3 %). Relativně nízké je naopak zapojení pracujících seniorů v primárním sektoru (zemědělství, lesnictví, rybářství), ale také ve veřejné správě.

Tab. 2.4 Zaměstnaní podle odvětví ekonomické činnosti, podle pohlaví a věku

Zdroj: SLDB 2011

	Zaměstnaní			v tom podle pohlaví					
	celkem	60–64	65 a více	muži			ženy		
				celkem	60–64	65 a více	celkem	60–64	65 a více
Zaměstnaní celkem	185 944	8 526	4 009	101 769	5 811	2 476	84 175	2 715	1 533
z toho (%):									
zemědělství, lesnictví, rybářství	1,8	3,1	2,9	2,4	3,5	3,5	1,1	2,3	1,8
průmysl celkem	31,7	25,9	15,2	36,7	32,7	19,9	25,6	11,2	7,8
stavebnictví	6,5	6,3	4,9	10,7	8,7	7,1	1,3	1,0	1,4
obchod; opravy motorových vozidel	9,2	6,7	6,1	7,7	5,7	5,9	11,1	8,9	6,5
doprava a skladování	4,8	5,2	2,2	6,5	6,9	2,9	2,7	1,7	1,0
veřejná správa a obrana; povinné sociální zabezpečení	5,5	3,8	2,2	5,3	3,9	2,3	5,8	3,8	1,9
vzdělávání	5,9	7,5	8,8	2,4	4,7	7,4	10,1	13,7	11,1
zdravotní a sociální péče	5,8	6,1	6,3	2,0	2,7	3,2	10,4	13,3	11,4
nezjištěno	13,2	18,8	30,3	12,7	16,5	26,5	13,7	23,5	36,5

V zásadě je tedy možné říci, že po ukončení produktivní části života určitá skupina seniorů nadále uplatňuje svoji odbornost ve své oblasti vzdělání, ale řada z nich také nachází uplatnění mimo obor svého vzdělání, resp. mimo profesi vykonávanou v produktivním věku. Z výše uvedených skutečností bezesporu především vyplývá, že i po dosažení důchodového věku nadále pracují především učitelé nebo lékaři s tím, že se jejich zastoupení mezi zaměstnanými staršími 60 let, ve srovnání s ostatními odvětvími, s věkem mírně zvyšuje.

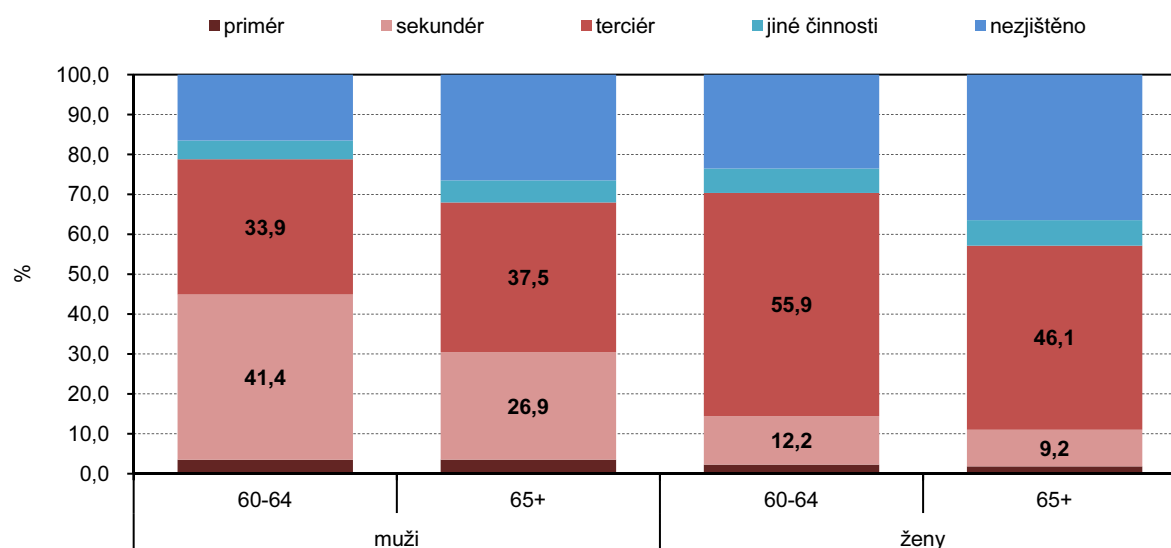
Struktura zaměstnanosti osob v seniorském věku se odlišuje také v závislosti na pohlaví. Pokud jde o muže ve věku 60–64 let, ti z 32,7 % nejčastěji pracují v průmyslových odvětvích, poté ve stavebnictví (8,7 %) a dále v oborech souvisejících s dopravou a skladováním (6,9 %). Muži, kteří jsou zaměstnaní i po 65. roce svého života působí v průmyslu (19,9 %), v oblasti vzdělávání (7,4 %) a stavebnictví je teprve na třetí pozici (7,1 %). Zaměstnané ženy ve věku 60 a více let se naopak uplatňují zejména v terciární sféře. „Mladší“ kategorie primárně působí v oblasti vzdělávání (13,7 % zaměstnaných žen ve věku 60–64 let a 11,1 % žen ve věku 65 a více let), ženy nad 65 let věku pak v oborech zdravotní a sociální péče (11,4 % žen ve věku 65 a více let a 13,3 % žen ve věku 60–64 let). Průmyslu patří v případě obou věkových skupin až třetí pozice (11,2 % 60–64letých žen a 7,8 % 65letých a starších žen).

Z pohledu jednotlivých hospodářských sektorů je zřejmé, že v terciární sféře je doménou spíše žen než mužů. V případě mužů je pak patrné, že ve věku 60–64 jsou více zastoupeni v sekundární sféře (41,4 %), ovšem po dosažení 65. roku života jich větší část pracuje v rámci terciárního sektoru (37,5 %).

Odvětvová příslušnost pracoviště také velmi úzce souvisí s klasifikací vykonávaného zaměstnání. Z výsledků posledního sčítání vyplývá, že více než 29 % zaměstnaných ve věku 60–64 let a téměř 33 % zaměstnaných nad 65 let pracuje ve vysoce kvalifikovaných profesích zařazených do hlavních tříd techničtí a odborní pracovníci a specialisté. Poměrně často však osoby ve věku 60–64 let pracují také jako řemeslníci a opraváři (15,0 % zaměstnaných v tomto věku) nebo jako obsluha strojů a zařízení, montéři (12,6 %). Nezanedbatelné

je také zastoupení těchto osob ve službách a prodeji (10,9 % zaměstnaných ve věku 60–64 let a 10,8 % zaměstnaní nad 65 let).

Graf 2.4 Zaměstnaní nad 60 let podle sektorů ekonomické činnosti v Libereckém kraji



V případě mužů je možné konstatovat, že jejich struktura podle klasifikace zaměstnání se s věkem spíše zvyšuje. Jinými slovy, zatímco muži ve věku 60–64 let jsou nejčastěji zaměstnáni jako řemeslníci a opraváři (20,8 % mužů v tomto věku), muži nad 65 let věku již nejčastěji pracují ve svém oboru jako specialisté (18,0 % mužů v tomto věku). A s věkem se mění také pořadí na dalších příčkách. V pořadí druhým nejčastějším působištěm zaměstnaných mužů ve věku 60–64 let je třída obsluha strojů a zařízení, montéři (16,9 %) a třetím techničtí a odborní pracovníci (15,2 %). Muži nad 65 let pak dále pracují zejména jako techničtí a odborní pracovníci (14,8 %) a teprve až na třetím místě jsou s 10,8% zastoupením řemeslníci a opraváři. Struktura zaměstnaných žen je až na drobnou výjimku v obou věkových kategoriích stejná. Jak 60–64leté, tak 65leté a starší ženy pracují především ve specializovaných oborech (21,1 %, resp. 21,8 %). Druhé místo v případě 60–64letých žen pak patří technickým a odborným činnostem (17,4 %), ovšem ženy nad 65 let pracují jako pomocné a nekvalifikované pracovnice (12,0 %). Třetí místo už je opět v obou kategoriích totožné, tj. pracovníci ve službách a prodeji (15,1 % žen ve věku 60–64 let a 11,7 % žen nad 65 let).

Tab. 2.5 Zaměstnaní podle hlavních tříd zaměstnání, pohlaví a věku

Zdroj: SLDB 2011

	Zaměstnaní			v tom podle pohlaví					
	celkem	60–64	65 a více	muži			ženy		
				celkem	60–64	65 a více	celkem	60–64	65 a více
Zaměstnaní celkem	185 944	8 526	4 009	101 769	5 811	2 476	84 175	2 715	1 533
v tom (%):									
zákodníci a řídicí pracovníci	5,6	6,0	4,0	6,6	7,0	5,3	4,4	3,9	1,8
specialisté	13,5	13,4	19,4	9,6	9,8	18,0	18,2	21,1	21,8
techničtí a odborní pracovníci	16,7	15,9	13,5	14,0	15,2	14,8	20,0	17,4	11,3
úředníci	4,7	3,1	2,7	2,8	2,3	1,8	7,0	4,8	4,2
pracovníci ve službách a prodeji	13,3	10,9	10,8	9,2	8,9	10,2	18,3	15,1	11,7
kvalifikovaní pracovníci v zemědělství, lesnictví, rybářství	1,1	1,5	1,4	1,3	1,5	1,5	0,9	1,4	1,2
řemeslníci a opraváři	16,3	15,0	7,6	24,6	20,8	10,8	6,3	2,8	2,4
obsluha strojů a zařízení, montéři	14,9	12,6	5,1	18,5	16,9	6,9	10,4	3,5	2,2
pomocníci a nekvalifikovaní prac.	3,9	4,8	5,5	2,9	3,3	1,5	5,1	8,2	12,0
zaměstnanci v ozbrojených silách	0,3	-	0,0	0,5	-	0,0	0,1	-	0,0
nezjištěno	9,7	16,7	30,0	10,0	14,3	29,2	9,4	21,9	31,4



Intenzitu pracovního zapojení ovlivňuje do značné míry především úroveň dosaženého vzdělání a dále navazuje na výše popsané charakteristiky zaměstnaných v daném věku podle odvětví ekonomické činnosti a klasifikace zaměstnání.

Tab. 2.6 Zaměstnaní podle nejvyššího ukončeného vzdělání, pohlaví a věku

Zdroj: SLDB 2011

	Zaměstnaní			v tom podle pohlaví					
	celkem	60–64	65 a více	muži			ženy		
				celkem	60–64	65 a více	celkem	60–64	65 a více
Zaměstnaní celkem	185 944	8 526	4 009	101 769	5 811	2 476	84 175	2 715	1 533
v tom (%):									
bez vzdělání	0,2	0,1	0,2	0,2	0,1	0,2	0,2	0,1	0,2
základní vč. neukončeného	7,7	8,4	9,9	6,9	6,9	4,8	8,6	11,4	18,1
střední vč. vyučení (bez maturity)	39,7	40,2	27,5	46,6	46,1	28,8	31,5	27,6	25,6
úplné střední (s maturitou)	32,5	27,1	28,8	28,3	23,5	28,9	37,5	34,7	28,7
nástavbové a vyšší odborné	4,9	5,9	8,1	3,4	4,3	8,3	6,7	9,5	7,8
vysokoškolské	14,2	17,6	24,5	13,8	18,3	28,4	14,8	16,1	18,3
nezjištěno	0,7	0,7	0,9	0,7	0,8	0,6	0,7	0,7	1,4

Většina zaměstnaných nad 60 let věku měla středoškolské vzdělání včetně vyučení bez maturity. Vyšší zastoupení osob s tímto vzděláním je pak patrné ve skupině 60–64letých (40,2 %) než ve skupině osob nad 65 let věku (27,5 %). Vzdělání dalších 27,1 % zaměstnaných ve věku 60–64 let a 28,8 % zaměstnaných nad 65 let bylo úplné střední s maturitou. Tato struktura tak v zásadě odpovídá formální vzdělanostní struktuře této skupiny obyvatel, která byla charakterizována v první části této kapitoly. Podobná struktura zaměstnaných je z pohledu vzdělání zřejmá také u obou pohlaví. V případě žen však u obou věkových skupin podíl osob s úplným středním vzděláním s maturitou převyšuje podíl osob se středním vzděláním včetně vyučení a bez maturity. Vysokoškolské vzdělání nabývá na významu především u 65leté a starší zaměstnané populace (24,5 % zaměstnaných v tomto věku), a to především její mužské části (28,4 % zaměstnaných mužů v tomto věku). Pracující vysokoškolačky ženy pak tvoří „pouze“ 16,1 % 60–64letých žen a 18,3 % žen nad 65 let věku.