

4. Ekonomická aktivita obyvatelstva

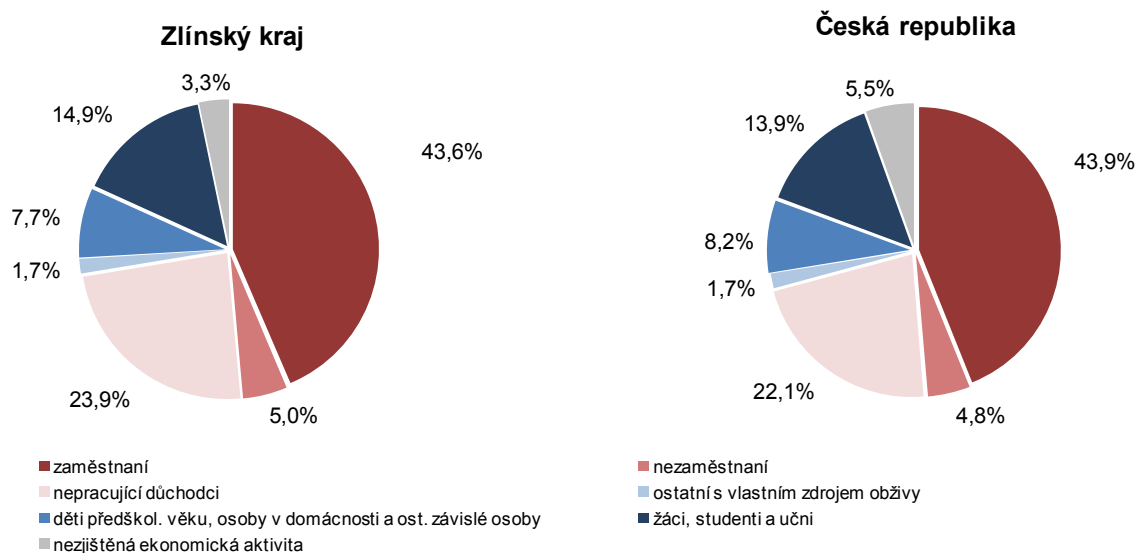
4.1. Zaměstnaní, nezaměstnaní, ekonomicky neaktivní

Z celkového počtu obyvatel kraje bylo 48,6 % ekonomicky aktivních.

Z celkového počtu obyvatel Zlínského kraje bylo v rozhodný okamžik sčítání lidu, domů a bytů celkem 281 576 ekonomicky aktivních (EA) (tj. 48,6 %). Z nich bylo 54,8 % mužů a 45,2 % žen. Z celkového počtu mužů v kraji bylo ekonomicky aktivních 54,6 %, z celkového počtu žen bylo ekonomicky aktivních 42,8 %. V porovnání s celorepublikovými hodnotami bylo ve Zlínském kraji ekonomicky aktivních obyvatel celkem 48,6 %, což je o 0,1 p.b. menší podíl než v celé republice. U mužů byl tento podíl o 0,8 procentních bodů vyšší, zatímco u žen naopak o 1,0 p.b. nižší.

Z celkového počtu ekonomicky aktivních osob bylo 98,5 % ve věku od 15 do 64 let. V porovnání s dosaženou hodnotou za celou republiku byl podíl ekonomicky aktivních osob kraje v produktivním věku o 0,6 procentního bodu vyšší (v ČR podíl ekonomicky aktivních osob v produktivním věku 97,9 %).

Graf 4.1 Struktura obyvatel podle stupně ekonomické aktivity



Takřka 90 % ekonomicky aktivních osob v kraji bylo zaměstnáno.

Z pohledu podrobnějšího členění skupiny ekonomicky aktivních obyvatel, byla největší část 89,8 % zaměstnaných. Z ekonomicky aktivních mužů bylo zaměstnáno 90,2 % a z žen 89,3 %. Z celkového počtu zaměstnaných osob v kraji bylo 234,4 tisíc osob v postavení zaměstnanců, zaměstnavatelů a osob samostatně činných nebo pomáhajících, 9,8 tisíc pracujících důchodců a 5,1 tisíc žen na mateřské dovolené. Desetina ekonomicky aktivních osob si teprve hledala práci (celkem 28,8 tisíc obyvatel bylo nezaměstnaných).

Největší podíl ekonomicky neaktivních osob v kraji tvořili nepracující důchodci.

Z celkového počtu obyvatel kraje bylo 48,2 % ekonomicky neaktivních. Do této skupiny obyvatel patří nepracující důchodci (138,4 tisíc osob), osoby s vlastním zdrojem obživy (9,6 tisíc), osoby v domácnosti, děti předškolního věku a ostatní závislé osoby (44,8 tisíc) a žáci, studenti a učni (86,6 tisíc).

U 3,3 % obyvatel kraje nebyla ekonomická aktivita zjištěná.

U ekonomicky neaktivních osob kraje ve skupině nepracujících důchodců celkem bylo 34,4 % osob ve věku od 15 do 64 let. V tom ve skupině nepracujících důchodců – mužů bylo v uvedeném věku 34,7 % a nepracujících důchodců – žen 34,2 %.

Tab. 4.1.1 Obyvatelstvo podle pohlaví a ekonomické aktivity

	Celkem	v tom		z toho ve věku 15 - 64 let		
		muži	ženy	celkem	muži	ženy
Ekonomicky aktivní	281 576	154 343	127 233	277 395	151 742	125 653
v tom (%):						
zaměstnaní	89,8	90,2	89,3	89,6	90,0	89,2
z toho (%):						
zaměstnanci, zaměstnavatelé, samostatně činní, pomáhající	92,7	95,3	89,5	94,0	96,9	90,6
pracující důchodci	3,9	3,4	4,4	2,5	1,9	3,3
ženy na mateřské dovolené	2,0	x	4,5	2,1	x	4,6
nezaměstnaní	10,2	9,8	10,7	10,4	10,0	10,8
Ekonomicky neaktivní	279 417	117 291	162 126	105 829	40 525	65 304
v tom (%):						
nepracující důchodci	49,5	44,7	53,0	45,0	44,9	45,0
ostatní s vlastním zdrojem obživy	3,4	0,9	5,3	9,0	2,5	13,0
osoby v domácnosti, děti předškolního věku a ostatní závislé osoby	16,0	17,8	14,8	5,3	1,5	7,6
žáci, studenti a učni	31,0	36,6	26,9	40,8	51,1	34,4
Nezjištěná ekonomická aktivita	18 951	10 866	8 085	16 718	9 401	7 317

4.1.2 Obyvatelstvo podle stupně ekonomické aktivity a velikostních skupin obcí

	Kraj celkem	v tom obce s počtem obyvatel						
		do 199	200 - 499	500 - 999	1 000 - 4 999	5 000 - 19 999	20 000 - 49 999	50 000 a více
Ekonomicky aktivní	281 576	1 217	13 968	34 557	82 494	58 908	52 793	37 639
v tom (%):								
zaměstnaní	89,8	83,0	89,0	89,7	89,7	89,7	89,2	91,7
z toho (%):								
zaměstnanci, zaměstnavatelé, samostatně činní, pomáhající	92,7	93,0	93,9	94,0	93,6	92,7	91,8	90,4
pracující důchodci	3,9	3,9	3,0	2,8	3,0	3,8	4,7	5,9
ženy na mateřské dovolené	2,0	1,7	2,0	2,0	2,1	2,0	2,0	2,1
nezaměstnaní	10,2	17,0	11,0	10,3	10,3	10,3	10,8	8,3
Ekonomicky neaktivní	279 417	1 371	14 654	35 445	83 767	57 667	51 592	34 921
v tom (%):								
nepracující důchodci	49,5	56,2	49,4	48,5	48,3	50,2	50,7	50,6
ostatní s vlastním zdrojem obživy	3,4	3,5	3,6	3,5	3,4	3,3	3,3	3,8
osoby v domácnosti, děti předškolního věku a ostatní závislé osoby	16,0	14,0	16,1	15,9	16,0	15,9	15,9	16,8
žáci, studenti a učni	31,0	26,3	30,9	32,1	32,3	30,6	30,0	28,9
Nezjištěná ekonomická aktivita	18 951	132	882	2 069	4 968	4 333	3 809	2 758

Nejvíce ekonomicky aktivních je v obcích s 1 000 až 4 999 obyvateli.

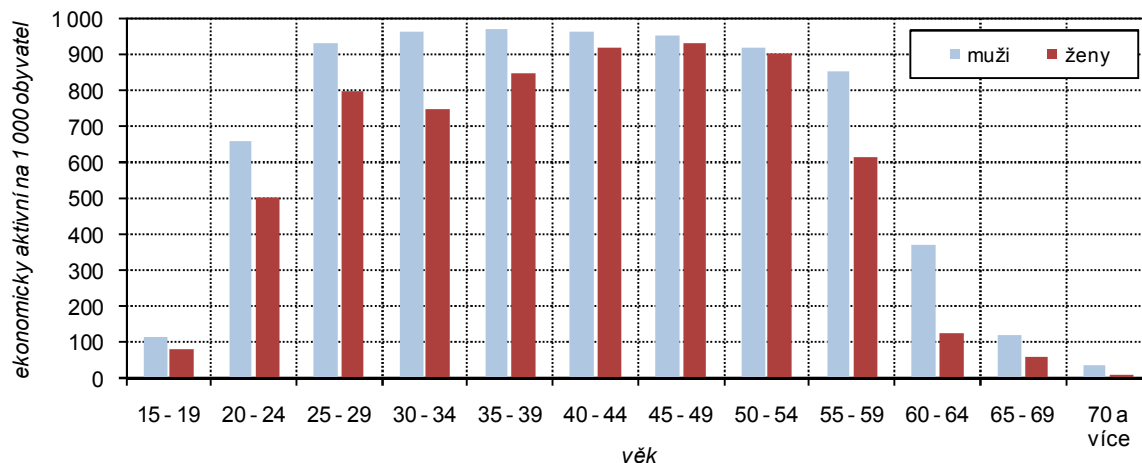
Při členění obyvatel kraje podle ekonomické aktivity do velikostních skupin obcí vyplynulo, že v malých obcích do 499 obyvatel je celkově malý podíl obyvatel kraje celkem a tím také jak malý podíl ekonomicky aktivních osob (5,4 %), tak i osob neaktivních (5,7 %).

Nejvyšší podíl ekonomicky aktivních osob byl zjištěn v obcích s 1 000 až 4 999 obyvateli (29,3 % ze všech EA v kraji) stejně jako ekonomicky neaktivních (30,0 % ze všech ekonomicky neaktivních v kraji). Ve skupinách obcí s 5 000 až 19 999 a 20 000 až 49 999 obyvateli byly zjištěny velké podíly ekonomicky aktivních (20,9 % a 18,7 %) i ekonomicky neaktivních (20,6 % a 18,5 %).

V jediném městě Zlínského kraje s počtem obyvatel nad 50 tisíc bylo vypočítáno 13,4 % EA osob a celkem 12,5 % ekonomicky neaktivních z jejich celkového počtu v kraji.

Z celkového pohledu na velikostní skupiny obcí lze vidět, že ve skupinách obcí do 4 999 obyvatel jsou vyšší podíly ekonomicky neaktivních než ekonomicky aktivních a naopak v obcích s počtem obyvatel 5 000 a více převažují EA osoby.

Graf 4.2 Ekonomická aktivita podle pohlaví a věku (ze zjištěných hodnot)



Ekonomická aktivita mužů je vyšší ve všech věkových skupinách.

Ekonomická aktivita podle pohlaví a věku, vypočítaná jako podíl osob podle pohlaví a skupiny věku ekonomicky aktivních k celkovému počtu osob v kraji podle stejného pohlaví a skupiny věku, u kterých byla zjištěna ekonomická aktivita (ať aktivita či neaktivita) a to celé vztaženo na tisíc obyvatel je zachycena v grafu 4.2. Z grafu je zřetelně vidět rozdíly mezi muži a ženami. V každé věkové skupině převažuje ekonomická aktivita mužů. Nejvýraznější rozdíl je ve věkové skupině 60 až 64 let, a to 242 a dále pak u skupiny 55 až 59 let (rozdíl 237). V celkovém počtu osob se zjištěnou ekonomickou aktivitou jsou ve skupině ekonomicky neaktivních zahrnuti nepracující důchodci, mezi nimiž jsou ženy v převaze zhruba o jednu třetinu. Je vhodné si uvědomit, že v roce 2011 hodně žen odcházelo do starobního důchodu právě ve věkové skupině 55 až 59 let a dále v následující věkové skupině a tedy počet ekonomicky aktivních klesal u žen dříve než u mužů. Dalšími věkovými skupinami s větším rozdíly mezi muži a ženami jsou 30 až 34 let (rozdíl 217), 20 až 24 let (155) a 25 až 29 let (133). V těchto věkových skupinách jsou zahrnuti žáci, studenti a učni, osoby v domácnosti a děti předškolního věku a osoby s vlastním zdrojem obživy. V těchto skupinách početně převažují ženy.

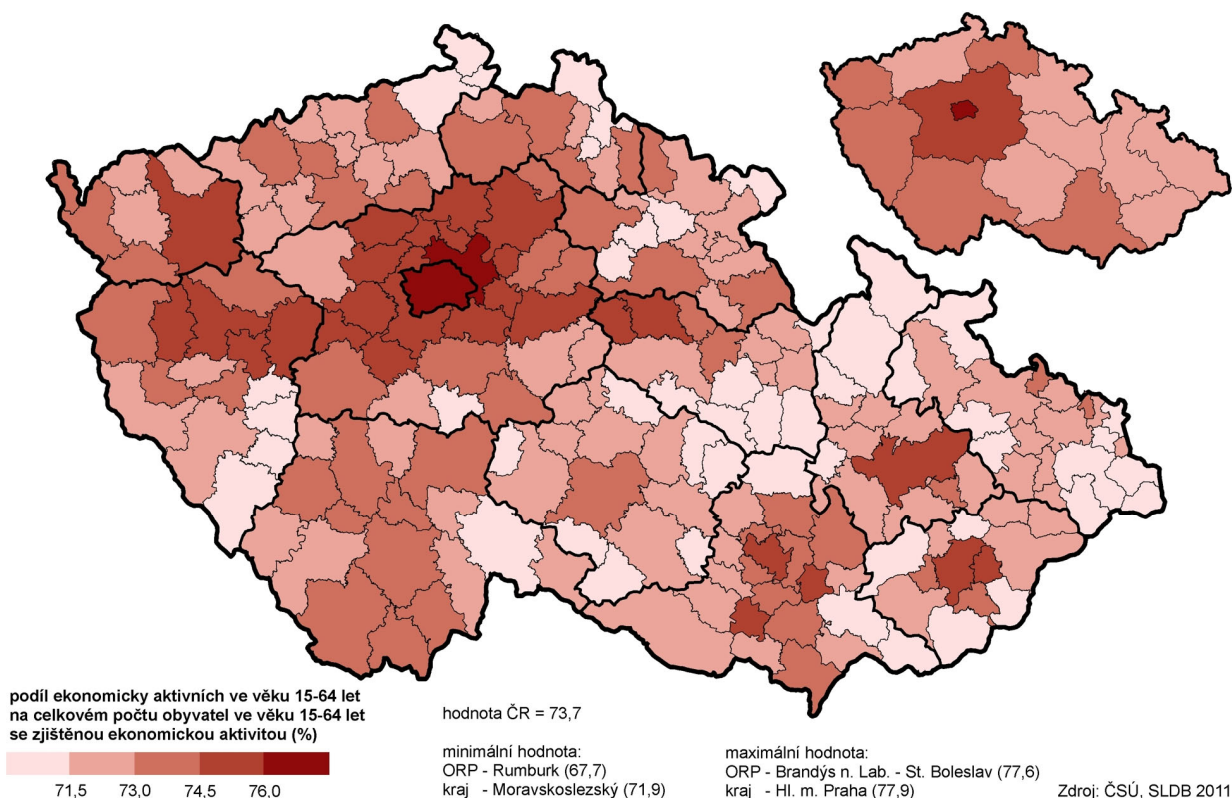
Intenzita ekonomické aktivity v kraji dosáhla 72,4 %.

Intenzita ekonomické aktivity kraje dosáhla u mužů 78,9 % a u žen 65,8 %. Celkově tedy ve Zlínském kraji intenzita ekonomické aktivity dosáhla 72,4 %.

Desetina ekonomicky aktivních obyvatel kraje byla nezaměstnaná.

Při sčítání lidu, domů a bytů v roce 2011 se také zjišťovalo, kolik obyvatel je nezaměstnaných. Z celkového počtu ekonomicky aktivních osob v kraji bylo 89,8 % osob zaměstnaných, v tom 55,1 % mužů a 44,9 % žen. Z celkového počtu osob EA bylo 10,2 % nezaměstnaných, v tom 52,6 % mužů a 47,4 % žen.

**Intenzita ekonomické aktivity ve správních obvodech ORP a krajích
(ze zjištěných hodnot)**



4.2. Ekonomicky aktivní podle věku a vzdělání

Nejvyšší podíl ekonomicky aktivních osob v kraji byl zjištěn ve věkové skupině skupině od 35 do 39 let.

Z ekonomicky aktivního obyvatelstva v členění podle věku vyplývá, že nejpočetnější skupinou jsou osoby ve věku od 35 do 39 let. Tato věková skupina je nejsilnější jak u mužů tak i žen. Ve skupině EA osob zaměstnaných, a to jak celkem, tak i u mužů a žen zvláště, je opět věková skupina od 35 do 39 let nejsilnější. Rozdíl je ve skupině nezaměstnaných osob. Ve skupině obou pohlaví a ve skupině mužů je nejpočetnější věkovou skupinou od 20 do 24 let, u žen zůstala největší věková skupina od 35 do 39 let.

Nejvíce ekonomicky aktivních osob mělo střední vzdělání bez maturity a vyučení.

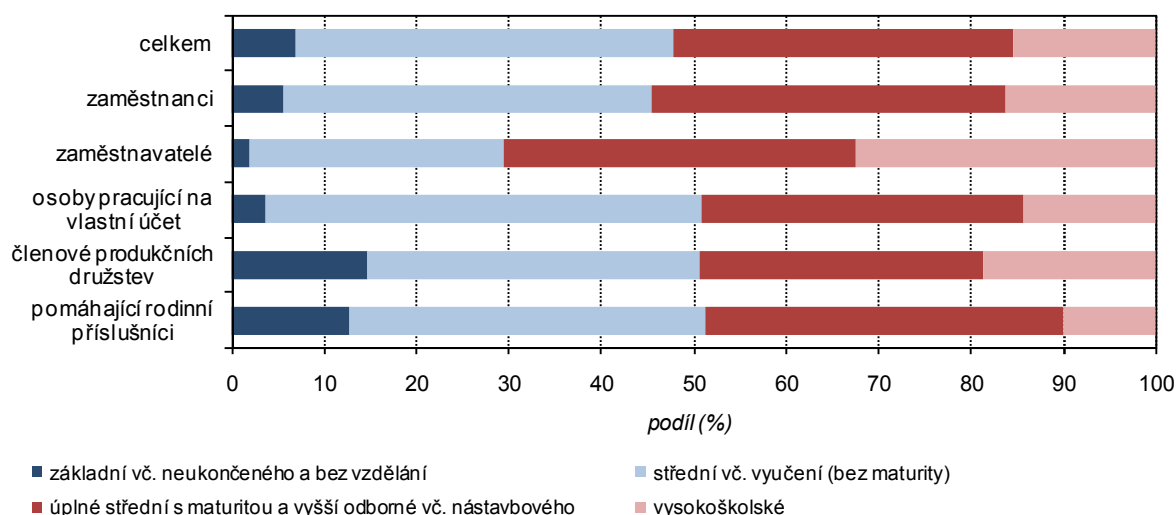
V rozdělení ekonomicky aktivních obyvatel kraje podle nejvyššího dosaženého vzdělání bylo zjištěno, že nejvíce 114,6 tisíc osob mělo střední vzdělání bez maturity včetně vyučení. Druhou nejpočetnější skupinou byli lidé s úplným středním vzděláním s maturitou (90,3 tis. osob) a třetí skupinou v řadě byli vysokoškoláci (43,1 tis. osob).

V podrobnějším rozdělení na muže a ženy, dále pak na zaměstnané a nezaměstnané, zůstávají vzdělanostní skupiny i jejich pořadí stejné jako u celkového počtu EA obyvatel. Pouze u skupiny nezaměstnaných byl zachycen rozdíl (jak u osob celkem, tak i u mužů a žen), a to u třetí nejvýraznější skupiny, kde bylo vysokoškolské vzdělání nahrazeno základním a neukončeným.

Tab. 4.2.1 Ekonomicky aktivní obyvatelstvo podle pohlaví a věku

	Celkem	v tom					
		muži	v tom		ženy	v tom	
			zaměstnaní	nezaměstnaní		zaměstnané	nezaměstnané
Ekonomicky aktivní	281 576	154 343	139 202	15 141	127 233	113 613	13 620
z toho ve věku (%):							
15 - 19	1,1	1,2	0,9	3,7	1,0	0,8	3,0
20 - 24	7,5	7,9	6,9	17,2	6,9	6,2	12,8
25 - 29	10,9	11,1	11,0	12,2	10,8	10,7	11,0
30 - 34	12,9	13,5	13,9	10,7	12,2	12,0	13,8
35 - 39	14,7	14,5	15,0	9,7	14,9	14,9	14,4
40 - 44	12,4	11,7	12,0	8,5	13,4	13,7	10,8
45 - 49	12,9	11,8	12,0	10,0	14,1	14,4	11,1
50 - 54	12,1	11,2	11,3	10,8	13,2	13,3	12,6
55 - 59	10,6	10,9	10,5	13,7	10,2	10,2	10,1
60 - 64	3,4	4,4	4,5	3,4	2,1	2,3	0,2
65 - 69	0,9	1,0	1,2	x	0,8	0,9	x
70 a více	0,5	0,6	0,6	x	0,4	0,4	x
nezištěno	0,1	0,1	0,1	0,1	0,1	0,1	0,1

Graf 4.3 Vzdělanostní struktura ekonomicky aktivních podle postavení v zaměstnání (ze zjištěných hodnot)



Nejčastějším vzděláním mužů bylo střední včetně vyučení (bez maturity), u žen úplné střední s maturitou a vyšší včetně nástavbového.

U ekonomicky aktivního obyvatelstva kraje podle vzdělání bylo zjištěno, že nejvyšší podíl byl zjištěn u středního včetně vyučení (bez maturity), a to 40,7 %. Tento stupeň vzdělání byl největší jak u zaměstnaných, tak u nezaměstnaných osob. S přihlédnutím k rozdělení podle pohlaví bylo vidět, že u mužů se v nejvýraznějších podílech neprojevil žádný rozdíl od celkového počtu ekonomicky aktivních osob, ani u zaměstnaných či nezaměstnaných.

Pouze u skupiny žen byl nejvyšší podíl vzdělání úplné střední s maturitou a vyšší včetně nástavbového vypočítán u ekonomicky aktivních žen celkem (36,8 %) i u žen zaměstnaných (37,4 %). U žen nezaměstnaných byl největší podíl, stejně jako u mužů, zjištěn u středního vzdělání včetně vyučení (bez maturity).

Nejvyšší podíl ekonomicky aktivních osob měl střední vzdělání vč. vyučení (bez maturity) a příslušel ke skupině

Ve vzdělanostním členění ekonomicky aktivních podle postavení v zaměstnání bylo střední vzdělání včetně vyučení (bez maturity) nejpočetnější skupinou u skupin zaměstnanců, osob pracujících na vlastní účet, členů produkčních družstev a pomáhajících rodinných příslušníků. Ve skupině zaměstnavatelů bylo nejčastějším vzděláním úplné střední s maturitou a vyšší odborné vč. nástavbového.

osob pracujících na vlastní účet.

Nejvíce osob se základním vzděláním vč. neukončeného a bez vzdělání pracovalo v pozici členů produkčních družstev (14,8 % z celkového počtu EA osob s tímto vzděláním). Největší počet EA osob se středním vzděláním vč. vyučení (bez maturity) pracoval v postavení osob pracujících na vlastní účet (47,1 % ze všech osob EA s tímto vzděláním). Úplné střední vzdělání s maturitou a vyšší odborné vč. nástavbového bylo nejvíce zastoupeno ve skupině postavení pomáhajících rodinných příslušníků 38,6 %. Nejvyšší podíl vysokoškolsky vzdělaných ekonomicky aktivních osob (32,6 % ze všech EA vysokoškoláků) pracoval v postavení zaměstnavatelů.

Tab. 4.2.2 Ekonomicky aktivní obyvatelstvo podle pohlaví a nejvyššího ukončeného vzdělání

	Celkem	v tom		Z celku					
		muži	ženy	zaměstnaní			nezaměstnaní		
				celkem	muži	ženy	celkem	muži	ženy
Ekonomicky aktivní celkem	281 576	154 343	127 233	252 815	139 202	113 613	28 761	15 141	13 620
v tom podle vzdělání (%):									
základní vč. neukončeného	6,7	5,2	8,6	5,7	4,1	7,6	15,9	15,3	16,7
střední vč. vyučení (bez maturity)	40,7	47,9	32,0	40,2	47,5	31,2	45,7	51,9	38,7
úplné střední (s maturitou)	32,1	28,1	36,8	32,6	28,6	37,4	27,4	23,1	32,2
nástavbové studium	3,2	2,2	4,4	3,3	2,3	4,6	2,4	1,9	3,1
vyšší odborné vzdělání	1,4	0,8	2,0	1,4	0,9	2,1	0,9	0,4	1,3
vysokoškolské	15,3	15,1	15,5	16,3	16,1	16,5	6,6	6,2	7,0
bez vzdělání	0,1	0,1	0,1	0,1	0,1	0,1	0,4	0,4	0,4
nezjištěno	0,5	0,5	0,5	0,5	0,4	0,5	0,7	0,7	0,7

4.3. Zaměstnaní podle odvětví

Nejvíce ekonomicky aktivních zaměstnaných osob pracovalo v průmyslových oborech.

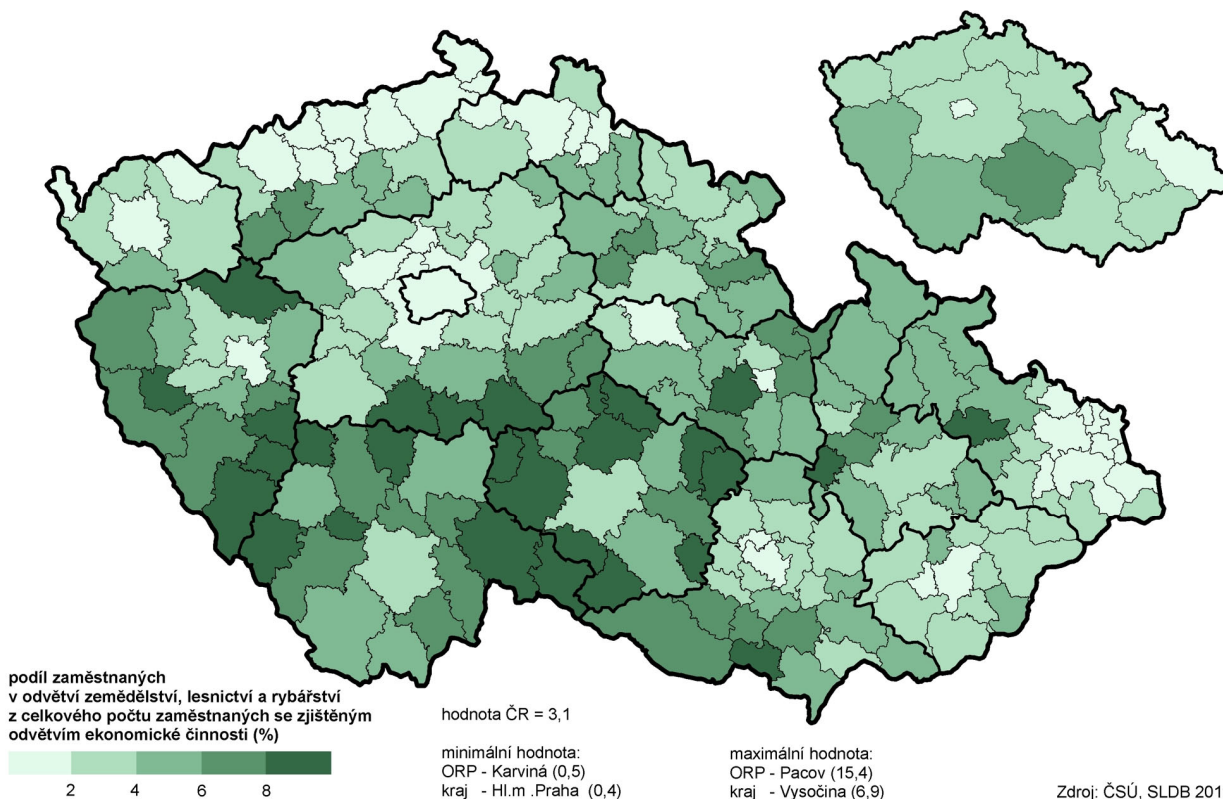
V rozdělení zaměstnaných osob podle odvětví ekonomické činnosti bylo zjištěno, že největší část 32,8 % obyvatel Zlínského kraje pracovalo v průmyslových odvětvích. Dalšími vyššími podíly jsou odvětví velkoobchodu a maloobchodu, oprav a údržby motorových vozidel (10,4 %) a stavebnictví (8,0 %). Mezi následující odvětví, ve kterých pracovalo shodně po 6,2 % osob kraje patřilo vzdělávání a zdravotní a sociální péče. V ostatních oborech jsou podíly pracujících menší než 5 %.

V dalším podrobnějším členění podle skupin věku se ukázalo, že odchylek proti zaměstnanému obyvatelstvu kraje jako celku není mnoho. Tři nejčastější odvětví, a to průmysl, obchod s opravami a údržbou motorových vozidel a stavebnictví byli také ve věkových skupinách od 15 let až po 59 let. Největší podíl pracujících v průmyslových odvětvích 34,1 % byl dosažen ve věkové skupině 40 až 49 let, naopak nejmenší podíl 30,7 % ve skupině 15 až 29 let. Ve velko- a maloobchodu s opravami a údržbou motorových vozidel byl vypočten nejvýraznější podíl 11,6 % ve věkové skupině 30 až 39 let, nejnižší 8,9 % u 50 až 59 letých. Ve stavebnictví byl nejvyšší podíl 8,8 % zjištěn u skupiny 30 až 39 let, naopak nejnižší 6,7 % u 15 až 29 letých. V oblastech vzdělávání a zdravotní a sociální péče se vzrůstajícím věkem rostl i podíl osob pracujících v těchto oborech. Ve věkové skupině 15 až 29 let byl jako pátý nejvyšší podíl pracujících osob 5,3 % zjištěn v odvětvích ubytování, stravování a pohostinství. Ve vyšších věkových kategoriích, tedy 60 a více let, se podíly osob pracujících v jednotlivých odvětvích snižovaly.

Tab. 4.3.1 Zaměstnaní podle věku a odvětví ekonomické činnosti

	Celkem	v tom ve věku							nezjištěný věk
		15 - 29	30 - 39	40 - 49	50 - 59	60 - 64	65 a více		
Zaměstnaní celkem	252 815	46 406	70 773	65 464	57 105	8 923	3 954	190	
v tom podle odvětví ekonomické činnosti (%):									
zemědělství, lesnictví, rybářství	2,5	1,6	2,1	2,5	3,6	4,3	3,9	1,6	
průmysl celkem	32,8	30,7	34,0	34,1	33,3	29,0	17,0	25,3	
z toho zpracovatelský průmysl	31,0	29,6	32,5	32,1	31,0	26,3	15,7	22,6	
stavebnictví	8,0	6,7	8,8	8,1	8,4	6,6	4,5	9,5	
velkoobchod a maloobchod; opravy a údržba motorových vozidel	10,4	11,0	11,6	10,5	8,9	7,0	7,5	6,3	
doprava a skladování	4,5	3,5	4,6	5,0	4,8	4,4	2,3	3,7	
ubytování, stravování a pohostinství	3,1	5,3	3,1	2,6	2,2	1,8	1,9	2,1	
informační a komunikační činnosti	1,8	3,2	2,2	1,4	0,9	0,9	0,6	-	
peněžnictví a pojišťovnictví	1,6	2,1	1,5	1,6	1,2	1,2	1,5	1,1	
činnosti v oblasti nemovitostí	0,6	0,4	0,5	0,6	0,6	0,8	1,1	-	
profesní, vědecké a technické činnosti	3,1	3,6	3,0	2,7	2,6	4,4	6,6	1,6	
veřejná správa a obrana; povinné sociální zabezpečení	4,6	4,0	4,8	5,2	4,5	3,5	1,8	1,6	
vzdělávání	6,2	4,2	5,1	6,9	7,8	7,7	8,0	2,1	
zdravotní a sociální péče	6,2	5,4	5,7	6,4	7,1	6,9	7,3	2,1	
kulturní, zábavní a rekreační činnosti	1,3	1,7	1,3	1,1	0,9	1,5	2,2	-	
jiné činnosti	3,7	3,8	3,2	3,6	4,1	4,8	6,5	6,8	
nezjištěno	9,7	12,7	8,5	7,7	8,9	15,2	27,3	36,3	

Zaměstnaní v zemědělství, lesnictví a rybářství ve správních obvodech ORP a krajích (ze zjištěných hodnot)



Tab. 4.3.2 Zaměstnaní podle velikostních skupin obcí a odvětví ekonomické činnosti

	Kraj celkem	v tom obce s počtem obyvatel						
		do 199	200 - 499	500 - 999	1 000 - 4 999	5 000 - 19 999	20 000 - 49 999	50 000 a více
Zaměstnaní celkem	252 815	1 010	12 433	31 003	73 972	52 817	47 067	34 513
z toho podle odvětví ekonomické činnosti (%):								
zemědělství, lesnictví, rybářství	2,5	6,0	5,4	4,1	3,5	1,7	1,4	0,8
průmysl	32,8	30,5	35,1	35,4	35,6	35,3	29,4	24,5
stavebnictví	8,0	9,9	9,3	9,8	9,3	6,9	6,6	6,6
velkoobchod a maloobchod; opravy a údržba motorových vozidel	10,4	8,7	8,9	9,2	9,5	10,6	10,3	13,5
doprava a skladování	4,5	6,5	5,2	5,1	4,7	4,1	4,4	3,9
ubytování, stravování a pohostinství	3,1	3,7	2,7	2,7	3,1	3,5	2,8	3,3
vzdělávání	6,2	3,9	4,1	5,2	5,4	6,6	7,7	6,8

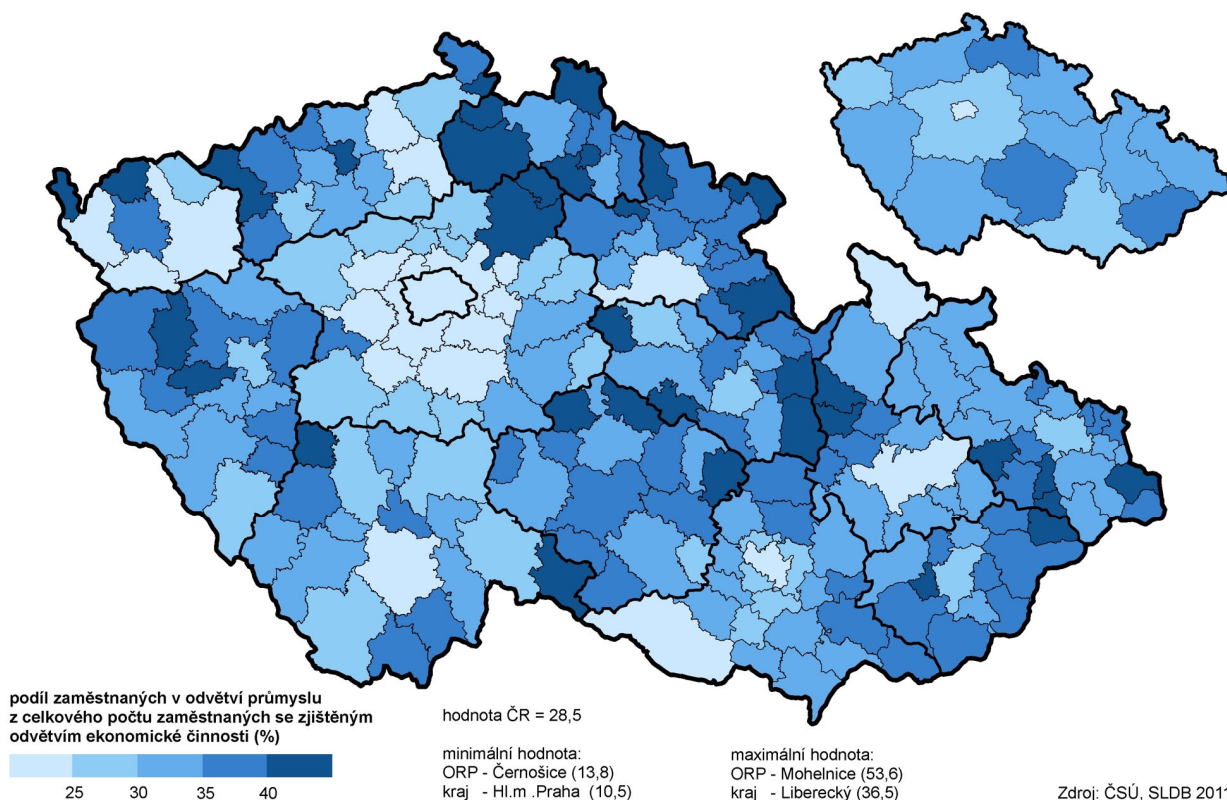
Ve všech velikostních skupinách obcí je nejvíce lidí zaměstnáno v průmyslových oborech.

Podíváme-li se na zastoupení oborů zaměstnání podle jednotlivých velikostních skupin obcí, je vidět, že ve všech velikostních skupinách obcí je největší podíl a současně nejvyšší počet lidí zaměstnáno v průmyslových oborech.

Nejvíce lidí pracovalo v průmyslových oborech a byli z obcí od tisíce do 5 tisíc obyvatel.

Jak již bylo řečeno, základním odvětvím, ve kterém pracuje největší počet obyvatel kraje, celkem 83 tisíc osob, je průmysl. A to ve všech velikostních skupinách obcí. Nejvíce těchto osob patří do velikostní skupiny obce 1 000 až 4 999 obyvatel, celkem 26,4 tisíc. Druhým nejčastějším odvětvím je malo- a velkoobchod s opravami a údržbou motorových vozidel (26,2 tis. osob), ve kterém byl sice nejvyšší podíl 13,5 % zjištěn v obci nad 50 tisíc obyvatel, tedy v krajském městě Zlíně, ale největší počet lidí, celkem 7 tisíc, se v těchto oborech realizuje v obcích s 1 000 až 4 999 obyvateli. V třetím nejčastějším odvětví, ve stavebnictví (celkem 20,2 tis. osob), bylo nejvyššího podílu 9,9 % dosaženo v obcích do 199 obyvatel. Nejvíce, celkem takřka 7 tisíc lidí pracovalo ve stavebnictví z obcí s tisícem až 4 999 obyvateli. K dalším odvětvím patří vzdělávání, ve kterém bylo z celkového počtu zaměstnaných v kraji zaměstnáno 15,6 tis. osob. Nejvíce osob, a to bez mála 4 tisíce, patřilo do skupiny obcí s 1 000 až 4 999 obyvateli, ale jejich největší podíl 7,7 % se řadilo do obcí s 20 tisíci až 49 999 lidmi. Následujícím oborem byla doprava a skladování, ve kterém celkem pracovalo 11,4 tis. lidí. Největší počet těchto zaměstnanců (3,5 tis osob) příslušelo do obcí s 1 000 až 4 999 obyvatel, nejvyšší podíl 6,5 % byl v obcích do 199 lidí. V zemědělství, lesnictví a rybářství pracovalo v kraji celkem 6,4 tis. obyvatel. Největší část z nich 2,6 tis. byla z obcí s tisícem až 4 999 lidmi, největší podíl 6,0 % patřil do obcí do 199 obyvatel. Ubytováním, stravováním a pohostinstvím se zabývalo celkem 7,8 tis. lidí. Z nich nejvíce 2,3 tis. z obcí mezi tisícem a 4 999 obyvateli.

Zaměstnaní v průmyslu ve správních obvodech ORP a krajích (ze zjištěných hodnot)



4.4. Zaměstnaní podle postavení v zaměstnání a hlavních tříd zaměstnání

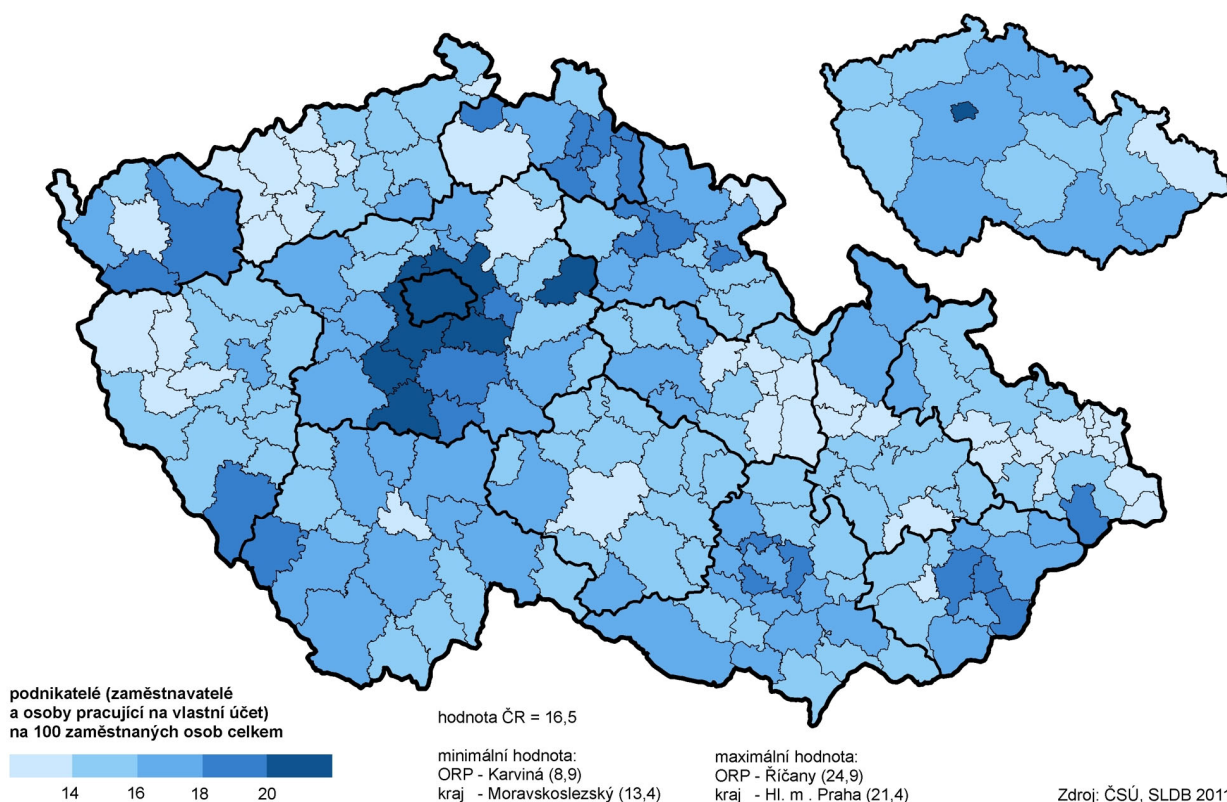
Největší podíl zaměstnaných osob v kraji je v postavení zaměstnanců.

Z celkového počtu zaměstnaných v kraji bylo 55 % mužů a 45 % žen. Ze zaměstnaných bylo nejvíce 78,5 % v postavení zaměstnanců, 12,6 % osob pracujících na vlastní účet, 3,9 % zaměstnavatelů, 0,5 % pomáhajících rodinných příslušníků a 0,1 % členů produkčních družstev. V členění podle pohlaví nebyl zjištěn žádný rozdíl v pořadí postavení v zaměstnání, pouze jejich podíly jsou různě veliké.

Tab. 4.4.1 Zaměstnaní podle pohlaví a postavení v zaměstnání

	Celkem	v tom		Struktura zaměstnaných (%)		
		muži	ženy	celkem	muži	ženy
Zaměstnaní	252 815	139 202	113 613	100,0	100,0	100,0
v tom podle postavení v zaměstnání:						
zaměstnanci	198 481	102 942	95 539	78,5	74,0	84,1
zaměstnavatelé	9 741	7 276	2 465	3,9	5,2	2,2
osoby pracující na vlastní účet	31 822	23 197	8 625	12,6	16,7	7,6
členové produkčních družstev	177	128	49	0,1	0,1	0,0
pomáhající rodinní příslušníci	1 157	278	879	0,5	0,2	0,8
nezjištěno	11 437	5 381	6 056	4,5	3,9	5,3

Podnikatelé ve správních obvodech ORP a krajích



Největší část zaměstnaných obyvatel v kraji spadala do věkové kategorie 35 až 44 let.

Největší část z celkového počtu zaměstnaných v kraji byla ve věku 35 až 44 let (celkem 70,2 tis. osob). V rozdělení podle postavení v zaměstnání zůstala tato věková kategorie nejčetnější u skupiny zaměstnanců (55,6 tis.) a u osob pracujících na vlastní účet (9,4 tis. osob). U zaměstnavatelů (3,2 tis.), členů produkčních družstev a u pomáhajících rodinných příslušníků byla nejpočetnější věkovou skupinou od 45 do 54 let.

Tab. 4.4.2 Zaměstnaní podle postavení v zaměstnání a věku

	Celkem	z toho podle postavení v zaměstnání				
		zaměstnanci	zaměstnavatelé	osoby pracující na vlastní účet	členové produkčních družstev	pomáhající rodinní příslušníci
Zaměstnaní	252 815	198 481	9 741	31 822	177	1 157
v tom ve věku (%):						
15 - 24	7,5	7,5	0,7	5,3	4,0	8,4
25 - 34	23,9	24,9	11,4	22,3	6,8	13,7
35 - 44	27,7	28,0	28,5	29,5	18,6	24,5
45 - 54	25,3	25,4	32,7	25,8	28,8	27,2
55 - 59	10,4	10,3	15,2	9,6	27,1	11,8
60 - 64	3,5	3,0	7,8	4,3	8,5	6,7
65 - 69	1,0	0,6	2,6	2,0	4,5	4,2
70 a více	0,5	0,3	1,0	1,2	1,7	3,4
nezjištěno	0,1	0,1	0,1	0,1	0,0	0,1

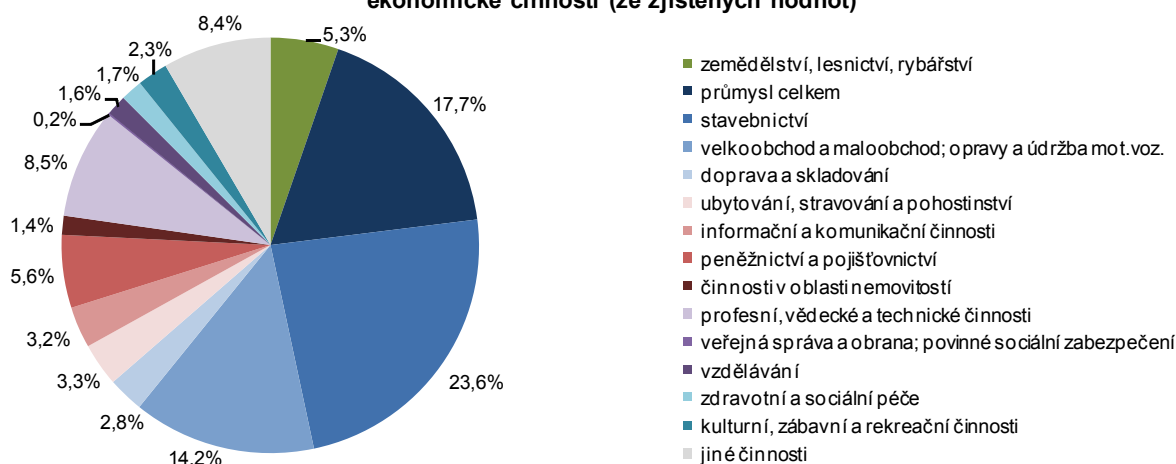
Druhou nejčastější věkovou skupinou, a to od 45 do 54 let, byli zaměstnanci (50,4 tis.) a osoby pracující na vlastní účet (8,2 tis. osob). U zaměstnavatelů a pomáhajících rodinných příslušníků se jednalo o skupinu 35 až 44 let. U kategorie členů produkčních družstev spadal jejich druhý nejvyšší počet do věku 55 až 59 let.

Třetí nejpočetnější skupina byla ve věku 25 až 34 let, a to u osob v postavení zaměstnanců (49,5 tis. osob), osob pracujících na vlastní účet (7,1 tis.) a u pomáhajících rodinných příslušníků (158 osob). U zaměstnavatelů byly třetí nejčastější věkovou skupinou osoby ve věku 55 až 59 let (1,5 tis.), u členů produkčních družstev se jednalo o skupinu 35 až 44 letých (celkem 33 osob).

Největší část osob samostatně výdělečně činných se realizovala ve stavebnictví.

V členění osob samostatně výdělečně činných (celkem 29 357 osob) podle odvětví ekonomické činnosti se největší díl realizoval ve stavebnictví (takřka 7 tisíc osob), dále pak v odvětvích zpracovatelského průmyslu (5 tisíc osob), ve velko- a maloobchodě včetně oprav a údržby motorových vozidel (4,2 tisíc), v profesních, vědeckých a technických činnostech (2,5 tisíc). Dále pak se zabývalo jinými činnostmi (2,5 tisíc osob) a peněžnictvím a pojišťovnictvím (1,7 tisíc osob). V zemědělství našlo uplatnění 1,6 tisíc osob. V dalších oborech činností se jednalo již jen o stovky podnikajících.

Graf 4.4 Osoby samostatně výdělečně činné podle odvětví ekonomické činnosti (ze zjištěných hodnot)



Tab. 4.4.3 Zaměstnaní podle velikostních skupin obcí a postavení v zaměstnání

	Kraj celkem	v tom obce s počtem obyvatel						
		do 199	200 - 499	500 - 999	1 000 - 4 999	5 000 - 19 999	20 000 - 49 999	50 000 a více
Zaměstnaní	252 815	1 010	12 433	31 003	73 972	52 817	47 067	34 513
z toho podle postavení v zaměstnání (%):								
zaměstnanci	78,5	75,6	79,2	78,3	78,4	79,7	79,3	75,9
zaměstnavatelé	3,9	2,7	2,7	3,3	3,4	3,7	4,4	5,2
osoby pracující na vlastní účet	12,6	15,9	12,9	13,6	13,0	11,6	11,3	13,7
členové produkčních družstev	0,1	0,1	0,1	0,1	0,1	0,0	0,0	0,1
pomáhající rodinní příslušníci	0,5	0,5	0,5	0,5	0,5	0,5	0,4	0,4

Největší část zaměstnaných osob v kraji patřila do skupiny obcí od 1 do 5 tisíc obyvatel.

Nejvíce ze zaměstnaných osob patřilo ke skupině obcí s 1 000 až 4 999 obyvateli. Z nich takřka 58 tisíc bylo v postavení zaměstnanců, 9,6 tisíc osob pracujících na vlastní účet, 2,5 tisíc zaměstnavatelů, 354 pomáhajících rodinných příslušníků a 71 členů produkčních družstev. Další skupinou obcí, ze kterých pocházel druhý nejvyšší počet zaměstnaných v kraji, byly obce s 5 tisíci až 19 999 obyvateli. Zde bylo v pozici zaměstnanců 42 tisíce osob, více jak 6 tisíc osob pracujících na vlastní účet, téměř 2 tisíce zaměstnavatelů a malý počet pomáhajících rodinných příslušníků a členů produkčních družstev. V pořadí třetí skupinou byly obce s 20 tisíci až 49 999 obyvateli, v nichž bylo

37,3 tis. v pozici zaměstnanců, 5,3 tis. osob pracujících na vlastní účet a 2 tisíce zaměstnavatelů. Čtvrtou skupinou, do které ve Zlínském kraji spadá jediná obec, a to město Zlín, byla s počtem obyvatel nad 50 tisíc. V ní bylo 26 tisíc zaměstnaných v pozici zaměstnanců, 4,7 tis. osob pracujících na vlastní účet a 1,8 tis. zaměstnavatelů. V posledních dvou velikostních skupinách obcí bylo celkem 13,4 tis. zaměstnaných obyvatel, z nich byla největší část 10,6 tis. osob – zaměstnanců, 1,7 tis. osob samostatně výdělečně činných, 366 zaměstnavatelů, 66 pomáhajících rodinných příslušníků a 18 členů produkčních družstev.

Tab. 4.4.4 Podnikatelé podle nejvyššího ukončeného vzdělání a věku

	Celkem	v tom podle vzdělání (%)							
		základní vč. neukončeného	střední vč. vyučení bez maturity	úplné střední s maturitou	nástavbové studium	vyšší odborné vzdělání	vysokoškolské	bez vzdělání	nezjištěno
Počet podnikatelů¹⁾	43 062	3,3	42,7	31,5	2,9	1,0	18,1	0,1	0,3
v tom:									
zaměstnavatelé	9 839	2,0	27,4	33,9	2,9	1,1	32,3	0,1	0,3
osoby pracující na vlastní účet	33 223	3,7	47,3	30,8	2,9	1,0	14,0	0,1	0,3
v tom ve věku :									
15 - 29	5 188	4,6	36,8	37,9	3,1	1,6	15,5	0,1	0,4
30 - 39	11 961	3,0	47,6	32,3	2,8	1,7	12,1	0,1	0,4
40 - 49	12 121	2,2	44,0	32,9	2,3	0,6	17,7	0,0	0,3
50 - 59	10 242	4,1	43,4	26,2	2,7	0,5	22,7	0,1	0,3
60 - 69	3 057	3,3	29,2	30,7	5,2	0,9	30,2	0,1	0,5
70 a více	468	6,4	22,6	26,5	5,8	2,8	35,7	0,0	0,2
nezjištěno	25	0,0	56,0	28,0	0,0	0,0	16,0	0,0	0,0

¹⁾včetně nezaměstnaných

Nejvíce podnikatelů mělo střední vzdělání vč. vyučení.

U podnikatelů celkem bylo nejčastějším nejvyšším dokončeným vzděláním střední vč. vyučení (bez maturity), a to u 18,4 tis. osob. Toto vzdělání bylo také nejčastějším u osob pracujících na vlastní účet (15,7 tis. osob) a z nich bylo nejvíce ve věku od 30 do 39 let (celkem 5,7 tis.). V pořadí druhým nejčastějším vzděláním u podnikatelů celkem bylo úplné střední s maturitou (13,6 tis. osob). Tento druh vzdělání byl nejčastějším u skupiny podnikatelů – zaměstnavatelů (3,3 tis. osob), ve kterém byla nejvíce zastoupena věková skupina 40 až 49 let.

4.5. Ekonomická aktivita žen

Nejvíce zaměstnaných žen pečuje o dvě děti.

Z celkového počtu ekonomicky aktivních osob ve Zlínském kraji bylo celkem 127 233 žen. Z tohoto počtu žen bylo 89,3 % zaměstnaných a 10,7 % nezaměstnaných. Ve všech třech jmenovaných skupinách převažovaly ženy se dvěma dětmi, jedno dítě měl zhruba poloviční počet žen než se dvěma dětmi a tři a více dětí mělo kolem 15 % sledovaných žen. Žen bez dětí bylo přibližně kolem 20 %.

Nejvyšší průměrný počet dětí u zaměstnaných žen byl vypočítán u zaměstnavatelek (1,79) a dále u ekonomicky neaktivních žen (1,79).

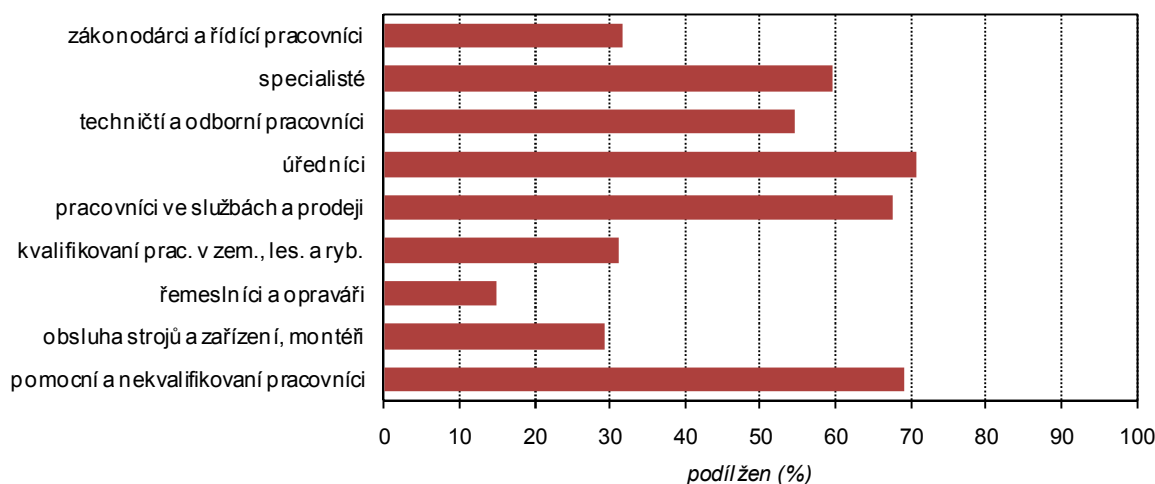
Tab. 4.5.1 Ženy ve věku 15 a více let podle ekonomické aktivity, postavení v zaměstnání a počtu živě narozených dětí

	Ekonomicky aktivní celkem	v tom					Ekonomicky neaktivní celkem	Nezjištěná ekonomická aktivita
		zaměstnané	z toho postavení v zaměstnání			nezaměstnané		
			zaměstnaná	zaměstnavatelky	osoby pracující na vlastní účet			
Ženy ve věku 15 a více let	127 233	113 613	95 539	2 465	8 625	13 620	122 162	8 085
v tom s počtem živě narozených dětí (%):								
0	22,0	21,4	22,1	9,2	18,1	27,5	21,5	13,1
1	17,2	17,2	16,5	19,4	18,7	17,6	11,6	14,0
2	45,6	46,7	47,0	56,3	48,0	36,3	39,2	27,0
3 a více	13,8	13,5	13,3	14,6	14,3	16,3	24,7	14,0
nezjištěno	1,3	1,2	1,1	0,6	0,9	2,3	3,0	31,9
Průměrný počet dětí	1,55	1,56	1,55	1,79	1,62	1,49	1,79	1,71

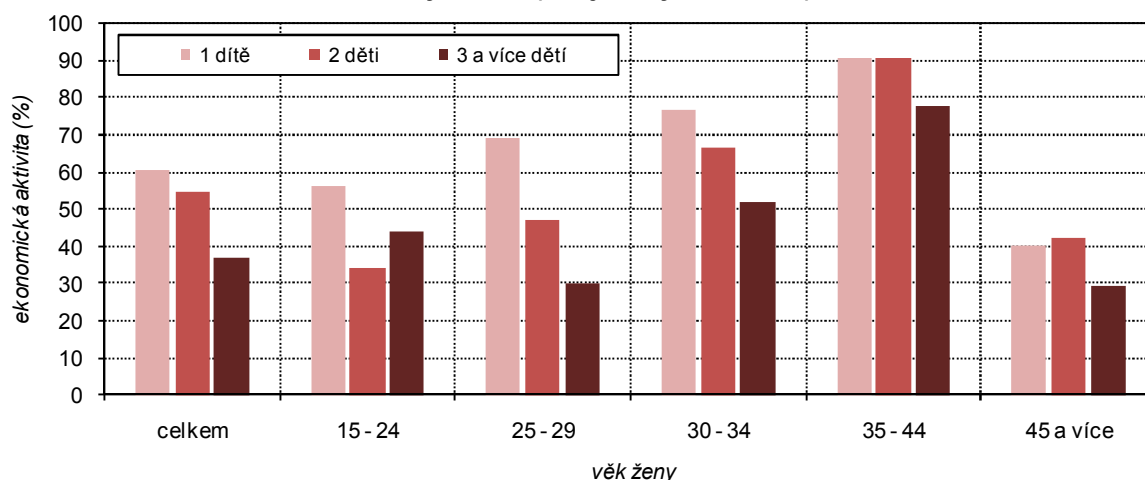
Největší podíl žen je ve třídě zaměstnání úředníků.

V členění podle hlavních tříd zaměstnání bylo nejvíce žen zastoupeno mezi úředníky (70,9 %). Dále následovaly třídy pomocných a nekvalifikovaných pracovníků (69,2 %) a pracovníků ve službách a prodeji (67,5 %). Potom výčet pokračuje pracovníci ve třídě specialistů (59,7 %) a technických a odborných pracovníků (54,6 %). Posledními třídami zaměstnání s menšími podíly žen byly kvalifikovaní pracovníci v zemědělství, lesnictví a rybářství (31,1 %) a obsluha strojů a zařízení, montéři (29,3 %). Nejmenší podíl žen byl zjištěn ve třídě řemeslníků a opravářů (15,0 %).

Graf 4.5 Zastoupení žen podle hlavních tříd zaměstnání



Graf 4.6 Ekonomická aktivita žen podle věku ženy a počtu živě narozených dětí (ze zjištěných hodnot)



Nejvyšší ekonomická aktivita byla zjištěna u ekonomicky aktivních žen s dětmi z věkové skupiny 35 až 44 let.

Z celkového počtu 194 238 žen ve věku 15 a více let, které měly děti, bylo celkem 97 508 ekonomicky aktivních. Ze skupiny těchto ekonomicky aktivních žen bylo zjištěno, že největší počet žen s dětmi byl ve věkové skupině 45 a více let. Tato věková skupina žen měla nejvíce živě narozených dětí. A dále také v této věkové skupině byla vypočítána nejnižší ekonomická aktivita. Druhou největší skupinou ekonomicky aktivních žen byla věková skupina 35 až 44 let. V této skupině žen byl vypočítán druhý nejvyšší počet živě narozených dětí a také nejvyšší ekonomická aktivita. Nejméně živě narozených dětí bylo zjištěno ve věkové skupině 15 až 24 let a jejich ekonomická aktivita byla druhou nejnižší.

U žen s jedním dítětem byla nejvyšší ekonomická aktivita (EA) zjištěna ve věkové skupině od 35 do 44 let, nejnižší ve skupině 45 a více let. V části žen se dvěma dětmi byla vypočtena nejvyšší ekonomická aktivita u stejné věkové skupiny jako u žen s jedním dítětem. Nejnižší ekonomická aktivita byla zjištěna u skupiny ve věku od 15 do 24 let. U žen se třemi a více dětmi byla změřena nejvyšší EA ve věkové skupině od 35 do 44 let, nejnižší ve skupině 45 a více let a druhou nejnižší ekonomickou aktivitu ve skupině od 25 do 29 let.