

4. Syntetické hodnocení regionálních rozdílů

4.1 Souhrnné postavení správních obvodů ORP v kraji (multikriteriální hodnocení)

4.1.1 Cíl kapitoly

Kapitola „Souhrnné postavení správních obvodů ORP v kraji“ se zabývá kvantifikací postavení správních obvodů obcí s rozšířenou působností v rámci daného kraje, a to ve **čtyřech oblastech**:

- **demografické prostředí, sídelní struktura (D)**
- **sociální prostředí (S)**
- **ekonomické prostředí (E)**
- **infrastruktura, poloha, dostupnost a životní prostředí (I).**

Cílem kapitoly je prostřednictvím souhrnných ukazatelů za jednotlivé správní obvody odpovědět na následující **otázky**:

- Která území kraje se významně liší od průměru kraje, existují v kraji výrazně problémové (zaostávající) oblasti?
- V jakých tematických oblastech byly zjištěny největší vnitrokrajské rozdíly?
- Změnilo se postavení jednotlivých obvodů ORP v posledních letech?

4.1.2 Výběr ukazatelů

V rámci kvantifikace postavení správních obvodů ORP v rámci kraje bylo posuzováno celkem **52 ukazatelů** rozříděných do výše uvedených **čtyř okruhů**. Pokud to bylo možné, byl pro posouzení postavení správního obvodu použit průměr dat za roky 2001 – 2005, dále byla využita jedinečná data např. ze sčítání lidu, domů a bytů a z nepravidelných šetření. Využity byly do značné míry i zdroje jiné než ČSÚ. Před samotným hodnocením byly vyloučeny další navržené ukazatele, u nichž korelační koeficient²⁾ v absolutní hodnotě přesáhl hodnotu 0,8 (stejný jev by mohl mít při ponechání závislých ukazatelů v souhrnném ukazateli několikanásobnou váhu).

Ukazatele byly vybírány na základě těchto principů:

- **úplnost a reprezentativnost**: co nejlepší pokrytí všech důležitých oblastí života obyvatel regionu analyzovaných v předchozích kapitolách publikace s důrazem na ty ukazatele, které charakterizují významné jevy a vykazují signifikantní regionální rozdíly
- **proporčnost** v rámci všech čtyř tematických oblastí
- **měřitelnost a náklady**: při výběru bylo přihlédnuto ke schopnosti kvantifikovat daný jev v optimální časové i finanční dostupnosti
- **jedinečnost** v rámci stejné tematické skupiny: pro tyto účely byla využita korelační analýza
- **správnost**: smyslem principu je zařadit pouze ty ukazatele, které nejsou zatíženy výraznějšími chybami, jež by upřednostňovaly některý z regionů oproti jiným; při konstrukci některých ukazatelů byly použity i odhady
- **srovnatelnost**: ukazatele byly konstruovány tak, aby co nejvíce eliminovaly odlišnou velikost jednotlivých obvodů ORP (výměra, počet obyvatel), popř. rozdílné věkové složení obyvatel (standardizace)
- **vypovídací schopnost**: data jsou posuzována v určitém kontextu; byly vybrány takové ukazatele, u kterých lze stanovit v daném tematickém okruhu směr působení (optimum) a které jsou interpretovatelné.

Seznam ukazatelů použitých v porovnání vnitroregionálních rozdílů na úrovni správních obvodů ORP s vysvětlivkami je uveden na konci kapitoly.

²⁾ podle vzorce
$$r_{xy} = \frac{n \sum x_i y_i - \sum x_i \sum y_i}{\sqrt{n \sum x_i^2 - (\sum x_i)^2} \cdot \sqrt{n \sum y_i^2 - (\sum y_i)^2}}$$
; byla použita funkce MS Excel =CORREL(pole1;pole2)

4.1.3 Postup hodnocení stavu v letech 2001 – 2005

Pro **hodnocení postavení jednotlivých správních obvodů ORP v rámci kraje** ve sledovaném období byl vypočten syntetický ukazatel za každý správní obvod a každý ze čtyř sledovaných okruhů. Souhrnný ukazatel je konstruován jako **vážený průměr** hodnocení vyjádřených školní **známkou od 1 do 5** za jednotlivé ukazatele v rámci okruhu s tím, že hodnocení jsou u každého ukazatele přiřazována na základě rozdělení dat do **5 stejných intervalů** mezi maximální a minimální hodnotou (variační rozpětí) s přihlédnutím ke směru působení ukazatele.

U každého ukazatele bylo nutné stanovit **optimum**, které souvisí se **směrem působení** ukazatele v rámci tematické skupiny. U ukazatelů působících na danou oblast pozitivně (v tab. 4.1.5.1 označené znaménkem plus) bylo jako optimum stanoveno maximum – známku „1“ tedy dostaly hodnoty blízké se maximu. Naopak u ukazatelů s negativním směrem působení, u nichž platí „čím více, tím hůře“, bylo optimum minimum a známka „1“ byla přiřazena intervalu s nejnižšími hodnotami.

Váhy ukazatelů byly stanoveny **metodou párového srovnání**, a to na dvou úrovních (expertní metoda). Na úrovni ČSÚ se stanovení vah zúčastnilo více než 50 pracovníků krajských správ a ústředí a dále bylo využito zkušeností 31 externích odborníků. Každý zpracovatel vyplnil pro každý okruh ukazatelů tabulky preferencí (2 = důležitější ukazatel, 1 = stejně důležitý nebo nelze určit, 0 = méně důležitý ukazatel). Tato subjektivní hodnocení byla zprůměrována v rámci obou skupin zpracovatelů (pracovníků ČSÚ a externistů) a následně i za obě skupiny posuzovatelů. Průměrné preference byly zaokrouhleny na 2 desetinná místa, tj. došlo ke zjemnění určení důležitosti (např. 1,35 = „o něco důležitější“ ukazatel). Váhy ukazatelů byly stanoveny jako podíl součtu preferencí pro daný ukazatel k součtu všech preferencí v daném okruhu ukazatelů.

Ukázka vyplnění zpracovatelem

	I1	I2	I3	I4	I5	I6	I7	I8	I9	I10	Σb _i
I1		0	1	1	1	1	2	2	2	1	11
I2	2		1	1	1	1	2	2	2	1	13
I3	1	1		0	0	0	1	1	1	1	6
I4	1	1	2		2	1	2	2	2	2	15
I5	1	1	2	0		1	2	1	2	1	11
I6	1	1	2	1	1		2	1	1	1	11
I7	0	0	1	0	0	0		0	2	2	5
I8	0	0	1	0	1	1	2		1	1	7
I9	0	0	1	0	0	1	0	1		0	3
I10	1	1	1	0	1	1	0	1	2		8

Výsledná tabulka preferencí za oblast

	I1	I2	I3	I4	I5	I6	I7	I8	I9	I10	Σb _i	Váhy
I1		0,62	1,39	0,86	1,30	0,81	1,22	1,22	1,11	1,14	9,66	0,107
I2	1,38		1,47	1,16	1,48	1,01	1,32	1,41	1,35	1,26	11,85	0,132
I3	0,61	0,53		0,69	1,05	0,71	0,90	0,92	0,93	0,91	7,24	0,080
I4	1,14	0,84	1,31		1,41	1,14	1,21	1,26	1,17	1,21	10,68	0,119
I5	0,70	0,52	0,95	0,59		0,57	0,83	0,88	0,89	0,86	6,79	0,075
I6	1,19	0,99	1,29	0,86	1,43		1,27	1,31	1,25	1,27	10,86	0,121
I7	0,78	0,68	1,10	0,79	1,17	0,73		1,10	1,27	1,23	8,85	0,098
I8	0,78	0,59	1,08	0,74	1,12	0,69	0,90		1,09	0,97	7,97	0,089
I9	0,89	0,65	1,07	0,83	1,11	0,75	0,73	0,91		0,75	7,68	0,085
I10	0,86	0,74	1,09	0,79	1,14	0,73	0,77	1,03	1,25		8,42	0,094

Souhrnný ukazatel byl vypočten jako vážený průměr jednotlivých známek v rámci daného okruhu za všechny správní obvody ORP v kraji. Hodnocení postavení správních obvodů ORP v rámci kraje je přehledně zpracováno v tab. 4.1.5.1. Využití školních známek umožňuje uživateli udělat si rychlý obrázek o postavení správního obvodu v rámci kraje v dané oblasti (syntetický ukazatel – vážený průměr známek) či u konkrétního ukazatele (jednotlivé známky). O rovnoměrnosti rozdílů vypovídá četnost jednotlivých známek, ať už průměrných za celou oblast či za jednotlivé ukazatele.

4.1.4 Postup hodnocení vývoje vnitroregionálních rozdílů

Posuzování **vývoje** postavení správních obvodů ORP uvnitř kraje bylo obtížné z důvodu absence zdrojů dat u velkého počtu ukazatelů a také různých období, za která byla data získána. Proto byl vývoj postavení správních obvodů zjišťován pouze u jednotlivých ukazatelů a nebyl konstruován souhrnný ukazatel změny.

Pro posouzení vývoje byla použita data z období let 1996 – 2000 (při porovnání s průměrem let 2001 – 2005) nebo z počátku 90. let (tam, kde to bylo možné a účelné). V ostatních případech byla využita nejstarší dostupná data. V tab. 4.1.5.2 je uvedena známka za běžné období a základní období, kromě toho je vyčíslen rozdíl pořadí daného ukazatele v porovnávaných obdobích mezi správními obvody v kraji. Z tabulky je tedy patrné, na jaké úrovni se hodnota ukazatele v daném správním obvodu ve sledovaných letech pohybovala a také to, k jakému zlepšení/zhoršení oproti ostatním správním obvodům v kraji došlo.

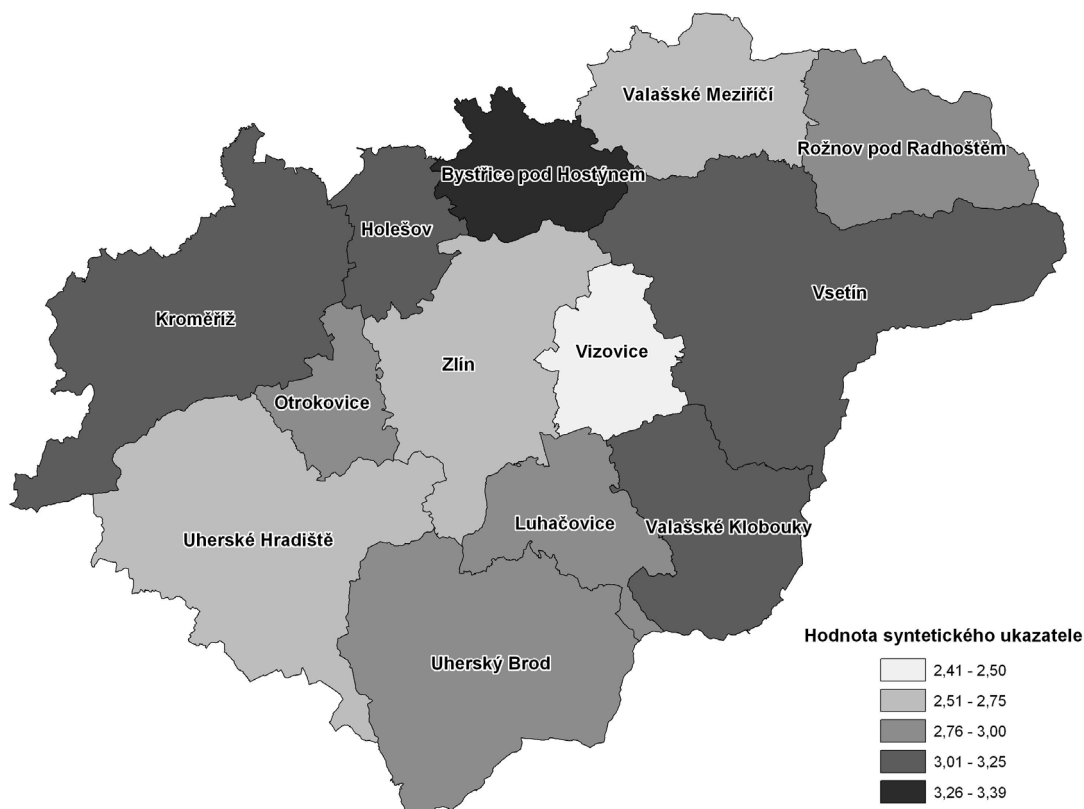
4.1.5 Postavení SO ORP v letech 2001 – 2005 a změna tohoto postavení v čase

DEMOGRAFICKÉ PROSTŘEDÍ, SÍDLENÍ STRUKTURA

V oblasti demografického prostředí a sídelní struktury byl nejlépe hodnocen správní obvod Vizovice, který získal průměrnou známku 2,41. Následovaly správní obvody Valašské Meziříčí (2,60) a Uherské Hradiště (2,69). Příznivé ohodnocení ve správním obvodu Vizovice ovlivnila vysoká migrační atraktivita, a to jak pro mladé ve věku 20 až 34 let, tak i pro starší osoby (ve věku 55-74 let), nízký index stáří a vysoký podíl cizinců ve struktuře obyvatel. Ve správním obvodu Valašské je nadprůměrná úhrnná plodnost, index stáří, souhrnný index vzdělanosti a poměrně nízká hustota obyvatel. K příznivému hodnocení správního obvodu Uherské Hradiště přispěl vysoký podíl cizinců, vysoká míra účasti na sekundárním a terciálním vzdělávání a vysoká migrační atraktivita pro mladé lidi.

Naopak v nejhůře hodnoceném správním obvodu Bystřice pod Hostýnem (3,39) je nízká úhrnná plodnost, vysoká hustota zalidnění, nízký index sídelní rozdrobenosti a nízká míra účasti na sekundárním a terciálním vzdělávání. Druhá nejhorší průměrná známka je ve správním obvodu Vsetín (3,12), a to díky vysokému indexu sociální nestability, vysoké hustotě zalidnění a nízké migrační atraktivitě pro mladé. Třetím nejhůře hodnoceným správním obvodem je Holešov (3,11), ve kterém byla sice vysoká úhrnná plodnost a nízký standardizovaný index úmrtnosti na novotvary, ale v 7 z dalších 11 ukazatelů bylo hodnocení podprůměrné.

Postavení správních obvodů ORP Zlínského kraje v letech 2001 – 2005: demografické prostředí, sídelní struktura



Ve vývoji došlo k největším změnám v postavení jednotlivých správních obvodů u ukazatele standardizovaný index úmrtnosti na novotvary, správní obvod Bystřice pod Hostýnem se přesunul z 1. místa (nejnižší hodnota indexu) na 10. místo. Ke zlepšení došlo u správního obvodu Otrokovice, snížení hodnoty indexu znamenalo přesun z 11. místa na 4. nejnižší pozici.

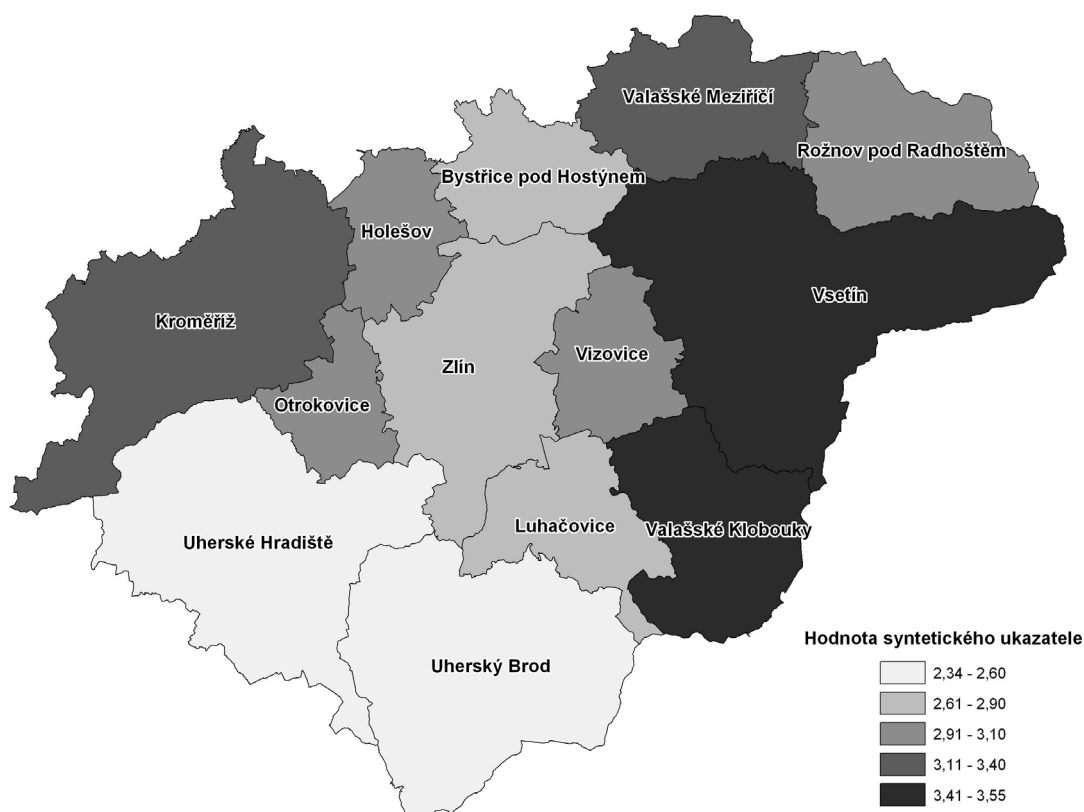
Výrazné změny nastaly i u ukazatele index stáří, polepšil si správní obvodu Vizovice, zhoršilo se postavení správního obvodu Luhačovice.

SOCIÁLNÍ PROSTŘEDÍ

Hodnocení v sociální oblasti vyšlo nejlépe pro správní obvod Uherský Brod, který byl ohodnocen průměrnou známkou 2,34 (průměrná známka kraje byla 2,96). K příznivému výsledku přispěla největší intenzita veřejné bytové výstavby a nejmenší podíl mladých lidí (do 25 let) na počtu nezaměstnaných mezi správními obvody kraje. I další ukazatele jsou velmi dobré, a to nízký počet registrovaných pacientů na jednoho praktického lékaře pro dospělé a malý podíl trestných činů spáchaných recidivisty. Tyto stejné faktory přispěly i k pozitivnímu hodnocení správního obvodu Uherské Hradiště (2,56). Ve správním obvodu Zlín, který získal třetí nejlepší známku v této oblasti (2,72), je nejvyšší úhrnná plodnost a velmi dobrou pozici si obvod drží i podle následujících ukazatelů: podíl substandardního bydlení, volební účast při volbách do PSP ČR, podíl osob do 25 let na počtu nezaměstnaných a počtem registrovaných pacientů na 1 zubaře.

Lepší známku než je krajský průměr získaly správní obvody Luhačovice, Bystřice pod Hostýnem a Holešov.

Postavení správních obvodů ORP Zlínského kraje v letech 2001 – 2005: sociální prostředí



Jako problematická se jeví situace v sociální oblasti v jihovýchodní části kraje, tedy ve správních obvodech Vsetín (3,55) a Valašské Klobouky (3,41). Hned za nimi následuje Valašské Meziříčí s průměrnou známkou 3,21.

Pouze dva ukazatele správního obvodu Vsetín jsou hodnoceny lepší než průměrnou známkou. Je to podíl nezaměstnaných žen, který je dokonce nejnižší v kraji a podíl nezaměstnaných mladých lidí do 25 let ve struktuře nezaměstnaných. Ze zbývajících 13 faktorů bylo 9 ohodnoceno jako podprůměrné. Nejhorší postavení v kraji je z hlediska pacientů připadajících na jednoho zubaře i praktického lékaře, z hlediska substandardního bydlení i volební účastí při volbách do PSP ČR.

Důvodem špatného umístění správního obvodu Valašské Klobouky byla nejvyšší míra nezaměstnanosti, nejvyšší podíl trestných činů spáchaných recidivisty a podprůměrné ohodnocení dalších 6 ukazatelů.

V postavení správních obvodů došlo proti předcházejícímu období ke zhoršení u správního obvodu Holešov, kde míra nezaměstnanosti byla ohodnocena o dva stupně horší známkou a správní obvod se přesunul ze 3. místa na místo sedmé.

K výrazným změnám došlo u ukazatele podíl osob do 25 let na počtu nezaměstnaných, ke zlepšení ve správním obvodu Uherský Brod, ke zhoršení u Luhačovic.

EKONOMICKÉ PROSTŘEDÍ

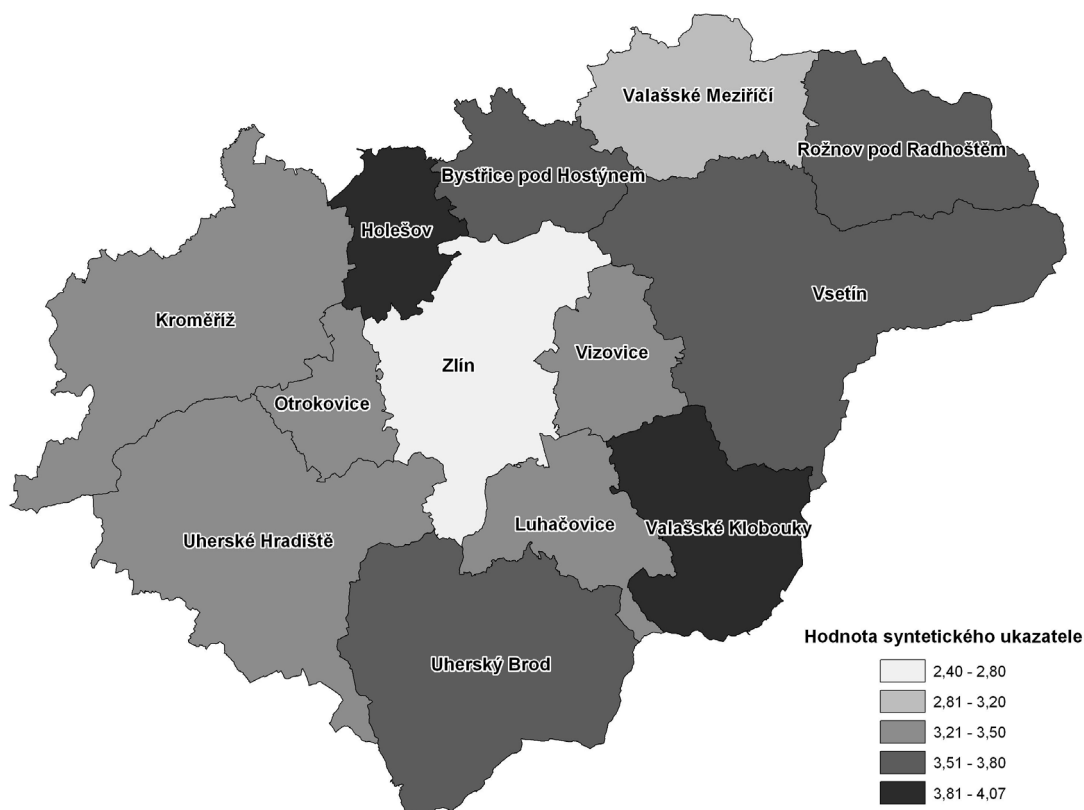
V ekonomické oblasti zcela podle očekávání drží prvenství oblast kolem krajského města, tedy správní obvod Zlín s průměrnou známkou 2,40. Je tu vysoká míra zaměstnanosti osob v předdůchodovém věku, neoptimálnější komplexně funkční velikost regionu, nejvyšší daňové příjmy na jednoho obyvatele, vysoký index progresivity ekonomické struktury, nadprůměrná je intenzita podnikatelské aktivity a příznivá je i míra odvětvové specializace ekonomické struktury.

Velice dobré postavení v ekonomické oblasti má správní obvod Valašské Meziříčí (průměrná známka 2,92) a to díky vysokým daňovým příjmům na jednoho obyvatele, vysoké produktivitě práce i vysoké průměrné mzdě v průmyslu. Pozitivně působí i komplexně funkční velikost regionu, míra odvětvové specializace ekonomické struktury a vysoký podíl kapitálových výdajů.

Nad krajským průměrem se v ekonomické oblasti drží ještě správní obvody Kroměříž, Otrokovice, Luhačovice a Uherské Hradiště.

Faktory jako nízká míra zaměstnanosti osob ve věku 55 - 64 let, komplexně funkční velikost regionu a index progresivity ekonomické struktury ovlivnily umístění správních obvodů Valašské Klobouky na posledním a Uherský Brod na třetím nejhorším místě v kraji. K druhému nejhoršímu místu správního obvodu Holešov přispěla především situace ve využití oblasti pro cestovní ruch, nízká úroveň průměrných hrubých mezd v průmyslu a relativně nízké daňové příjmy obcí.

Postavení správních obvodů ORP Zlínského kraje v letech 2001 – 2005: ekonomické prostředí

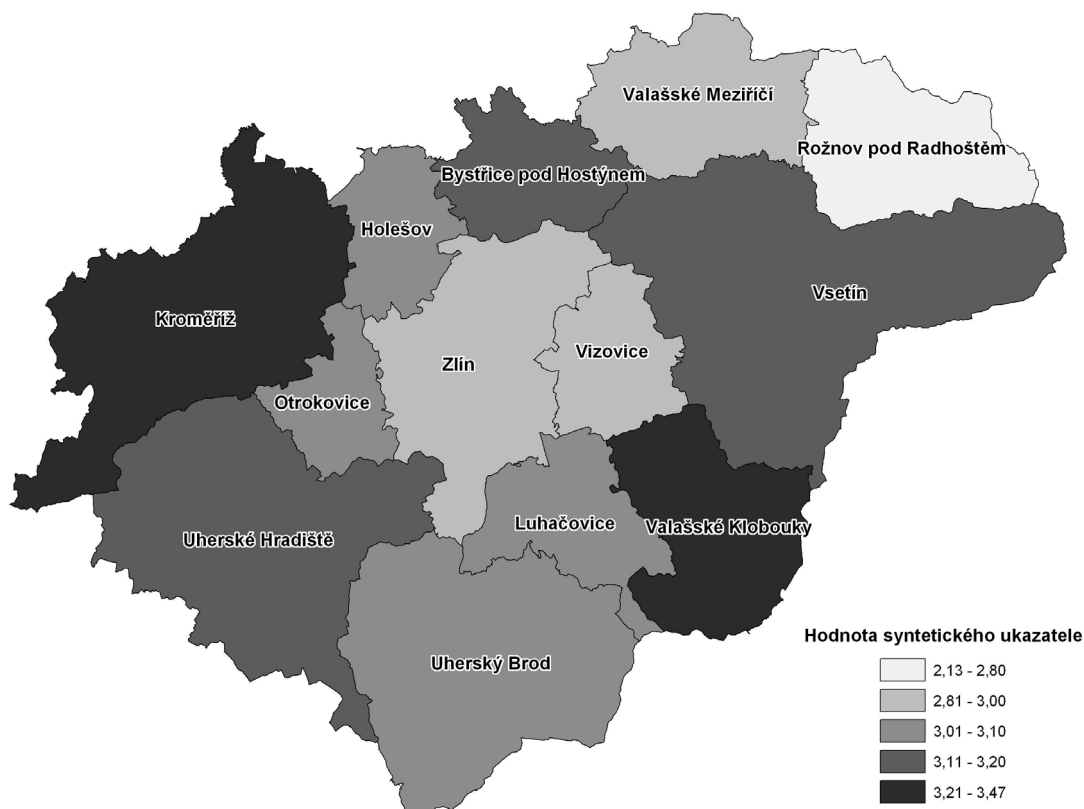


Pro posouzení vývoje v ekonomické oblasti byly k dispozici čtyři ukazatele. Míra zaměstnanosti osob v předdůchodovém věku, zde došlo k největšímu zlepšení u správního obvodu Rožnov pod Radhoštěm a Kroměříž, naopak ke snížení ve správních obvodech Valašské Klobouky a Uherský Brod. Další byl ukazatel komplexně funkční velikost regionu, tady došlo ke zlepšení u správních obvodů Otrokovice, Rožnov pod Radhoštěm a Vizovice, výrazné zhoršení u správního obvodu Bystřice pod Hostýnem. V případě indexu lokalizace ve stavebnictví si své postavení výrazně polepšil správní obvod Valašské Klobouky, zhoršení nastalo ve správním obvodu Zlín.

INFRASTRUKTURA, POLOHA, DOSTUPNOST, ŽIVOTNÍ PROSTŘEDÍ

Na základě hodnocení 10 ukazatelů stanovených pro tuto oblast se na nejlepším místě umístil správní obvod Rožnov pod Radhoštěm, a to i přesto, že jeho geografická poloha jasně předurčuje nejhorší postavení z hlediska dostupnosti krajského města individuální dopravou a poměrně nepříznivá je i poloha této oblasti vůči rozvojovým a urbanizačním osám a oblastem. K dobrému umístění přispěl vysoký podíl výměry chráněných území na celkové výměře, vysoký podíl obcí připojených na veřejnou kanalizaci s ČOV, ekonomická stabilita krajiny a dobrá dostupnost sídla ORP individuální dopravou.

Postavení správních obvodů ORP Zlínského kraje v letech 2001 – 2005: infrastruktura, poloha, dostupnost, životní prostředí



Na druhé přední místo se zařadil správní obvod Vizovice, ve kterém je nejnižší průměrná doba denní vyjížďky za prací, a který díky své poloze uprostřed kraje získal výborné hodnocení v dostupnosti krajského města individuální dopravou.

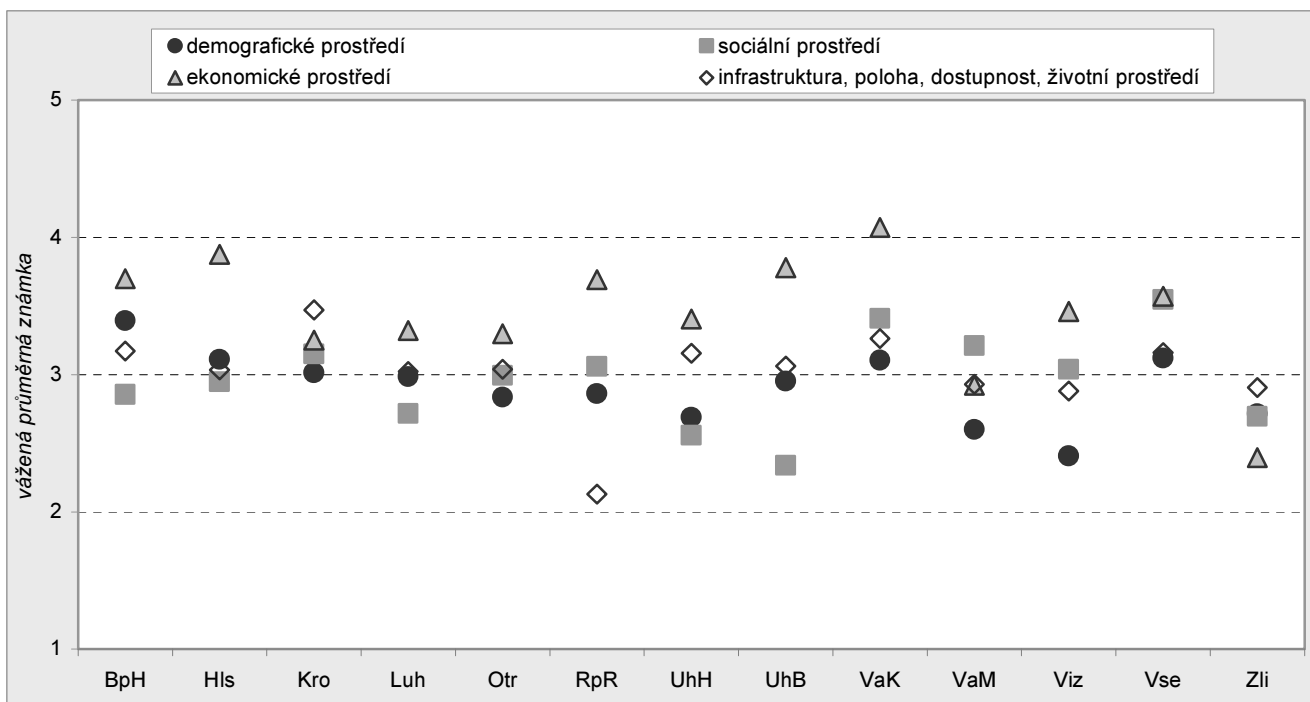
Především díky optimální poloze vůči rozvojovým a urbanizačním osám a oblastem je třetím nejlepe hodnoceným správním obvodem Zlín.

K nejhoršímu postavení správního obvodu Kroměříž přispěla nízká infrastruktura, nízká ekologická stability krajiny, malý podíl výměry chráněných území a relativně špatná dostupnost sídla správního obvodu individuální dopravou.

K špatnému umístění správních obvodů Valašské Klobouky a Bystřice pod Hostýnem přispěla nepříznivá poloha vůči rozvojovým a urbanizačním osám a oblastem a nízký podíl výměry chráněného území. V Bystřici pod Hostýnem se v hodnocení negativně projevila také nízká ekonomická stabilita krajiny a malý podíl obcí připojených na veřejnou kanalizaci s ČOV. Ve správním obvodu Valašské Klobouky to byl nízký podíl obyvatel bydlících v domech s přípojkou na plyn ze sítě.

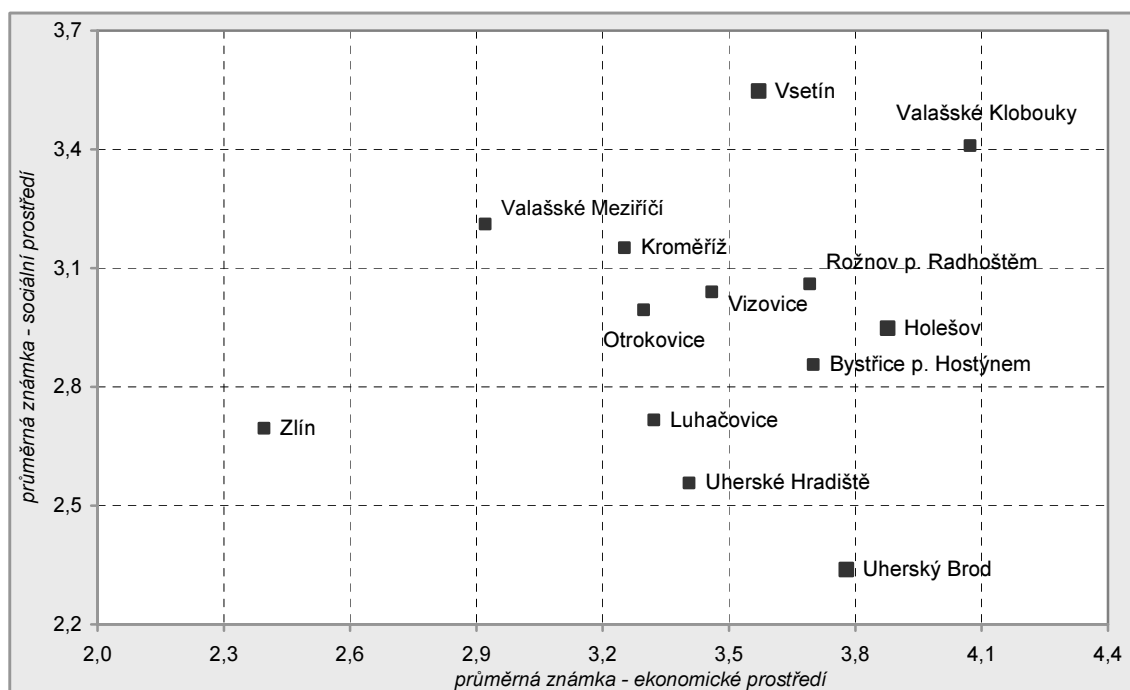
Následující graf shrnuje předešlé části a znázorňuje jednotlivé vážené průměrné známky za každý správní obvod. Z grafu je na první pohled patrné, ve které oblasti správní obvod vyniká a nebo naopak zaostává. Ukazuje, že v některých správních obvodech je pozice ve všech okruzích vyrovnaná (Kroměříž), zatímco v jiných jsou velké rozdíly (Rožnov pod Radhoštěm).

Graf 4.1.5.1 Souhrnné hodnocení správních obvodů ORP Zlínského kraje



V dalším grafu je znázorněno souhrnné hodnocení správních obvodů v ekonomickém a sociálním prostředí. Graficky je zde vyjádřena větší či menší těsnost provázanosti ekonomické a sociální oblasti.

Graf 4.1.5.2 Postavení správních obvodů ORP v ekonomickém a sociálním prostředí



Tab. 4.1.5.1 Postavení správních obvodů ORP v letech 2001 - 2005*)

Okruh, ukazatel		Období	Směr pús.	Váha	Bystřice pod Hostýnem	Holešov
DEMOGRAFICKÉ PROSTŘEDÍ, SÍDELNÍ STRUKTURA		průměrná známka			3,39	3,11
		pořadí			13	11
D1	Úhrnná plodnost	2001-2005	+	0,093	5	1
D2	Standardizovaný index úmrtnosti na nemoci oběhové soustavy	2001-2005	-	0,063	1	3
D3	Standardizovaný index úmrtnosti na novotvary	2001-2005	-	0,059	3	2
D4	Migrační atraktivita pro mladé (20 - 34 let)	2001-2005	+	0,104	3	3
D5	Migrační atraktivita pro starší osoby (55 - 74 let)	2001-2005	+	0,065	2	3
D6	Index stáří	2005	-	0,106	3	3
D7	Souhrnný ukazatel vzdělanosti obyvatel ve věku 25 - 64 let	2001	+	0,102	4	4
D8	Míra účasti na sekundárním a terciárním vzdělávání	2001	+	0,087	3	2
D9	Souhrnný ukazatel sociálně-demografické nestability	2001-2005	+	0,097	3	4
D10	Podíl cizinců na obyvatelstvu	2005	+	0,053	4	5
D11	Hustota zalidnění	2005	+	0,074	5	4
D12	Index sídelní rozdrobenosti	2005	-	0,063	5	5
D13	Počet částí obcí na 1 obec	2005	-	0,032	2	1
SOCIÁLNÍ PROSTŘEDÍ		průměrná známka			2,86	2,95
		pořadí			5	6
S1	Míra nezaměstnanosti	31.12.2005	-	0,116	3	3
S2	Podíl nezaměstnaných žen	31.12.2005	-	0,081	4	5
S3	Podíl osob do 25 let na počtu nezaměstnaných	31.12.2005	-	0,094	4	5
S4	Podíl osob nad 50 let na počtu nezaměstnaných	31.12.2005	-	0,085	1	1
S5	Bytová potřeba	2001	+	0,077	3	1
S6	Intenzita „privátní“ bytové výstavby	2001-2005	+	0,069	5	4
S7	Intenzita „veřejné“ bytové výstavby	2001-2005	+	0,065	1	4
S8	Podíl substandardního bydlení	2001	-	0,049	3	2
S9	Obytná plocha bytu na 1 osobu v m ²	2001	+	0,054	1	2
S10	Volební účast při volbách do PSP ČR	2006	+	0,036	2	2
S11	Počet registrovaných pacientů na 1 praktického lékaře pro dospělé	2005	-	0,061	2	2
S12	Počet registrovaných pacientů na 1 praktického zubního lékaře	2005	-	0,051	4	5
S13	Počet žáků na 1 třídu (1. - 9. ročník)	2004	-	0,049	3	4
S14	Zjištěné trestné činy na 1 000 faktických obyvatel	2000-2005	-	0,066	3	2
S15	Podíl trestných činů spáchaných recidivisty	2000-2005	-	0,047	3	1
EKONOMICKÉ PROSTŘEDÍ		průměrná známka			3,70	3,88
		pořadí			10	12
E1	Míra zaměstnanosti ve věku 55-64 let	2001	+	0,067	4	4
E2	Komplexně funkční velikost regionu	2001	+	0,082	4	4
E3	Intenzita podnikatelské aktivity (na ekonomicky aktivní)	2001	+	0,093	4	4
E4	Podíl zaměstnanců v podnicích pod zahraniční kontrolou na zaměstnancích v průmyslových podnicích nad 20 zaměstnanců	2005	+	0,047	5	5
E5	Daňové příjmy obcí na 1 obyvatele	2003-2005	+	0,089	4	4
E6	Podíl kapitálových výdajů obcí	2003-2005	+	0,075	1	3
E7	Index progresivity ekonomické struktury	2001	+	0,083	3	4
E8	Míra odvětvové specializace ekonomické struktury	2001	-	0,075	2	2
E9	Produktivita práce v průmyslu	2005	+	0,085	5	4
E10	Průměrná hrubá měsíční mzda v průmyslu	2005	+	0,083	5	5
E11	Index lokalizace ve stavebnictví	2001	+	0,046	5	4
E12	Bonita zemědělské půdy	2002	+	0,051	3	1
E13	Potenciál cestovního ruchu	2002	+	0,073	4	5
E14	Kapacity hromadných ubytovacích zařízení	2005	+	0,052	3	5
INFRASTRUKTURA, POLOHA, DOSTUPNOST, ŽIVOTNÍ PROSTŘEDÍ		průměrná známka			3,17	3,03
		pořadí			11	6
I1	Podíl obyvatel bydlících v domech s přípojkou na plyn ze sítě	2001	+	0,107	3	1
I2	Podíl obcí připojených na veřejnou kanalizaci s ČOV	2004	+	0,132	4	5
I3	Podíl obcí se schválenou územně plánovací dokumentací	2005	+	0,080	3	3
I4	Ekologická stabilita krajiny	2005	+	0,119	4	5
I5	Podíl výměry chráněných území na celkové výměře	2005	+	0,075	5	5
I6	Relativní význam veřejné dopravy	2001	+	0,121	2	2
I7	Průměrná doba denní vyjíždky za prací z obce bydliště	2001	-	0,098	2	2
I8	Poloha SO ORP vůči rozvojovým a urbanizačním osám a oblastem	2005	+	0,089	5	4
I9	Dostupnost krajského města individuální dopravou	2005	-	0,085	3	2
I10	Dostupnost sídla ORP individuální dopravou	2005	-	0,094	1	1

*) hodnoceno stupnicí školních známek; u okruhu uveden vážený průměr

Kroměříž	Luhačovice	Otrokovic e	Rožnov pod Radhoštěm	Uherské Hradiště	Uherský Brod	Valašské Klobouky	Valašské Meziříčí	Vizovice	Vsetín	Zlín
3,01 9	2,99 8	2,84 5	2,86 6	2,69 3	2,95 7	3,11 10	2,60 2	2,41 1	3,12 12	2,72 4
3	3	2	3	3	3	1	1	2	2	3
2	1	2	2	2	3	5	4	3	2	2
5	2	2	1	3	4	3	4	2	2	2
3	5	3	3	3	4	5	3	1	4	3
1	3	5	3	3	2	1	4	1	3	5
3	3	2	3	3	3	1	1	1	2	5
2	3	3	3	3	4	5	2	4	4	1
2	1	5	2	2	2	3	2	3	2	1
4	2	5	5	3	1	1	3	2	5	5
5	4	3	4	1	2	5	3	1	5	1
4	5	1	4	4	5	5	3	5	5	1
3	4	1	1	2	3	4	2	5	2	2
3	2	1	1	1	1	2	5	1	1	3
3,15 10	2,72 4	2,99 7	3,06 9	2,56 2	2,34 1	3,41 12	3,21 11	3,04 8	3,55 13	2,70 3
5	1	2	4	1	2	5	3	1	4	1
3	5	4	2	3	4	4	2	4	1	5
5	4	1	1	4	1	2	4	2	2	1
3	1	4	4	5	5	1	4	4	4	5
1	3	2	4	3	2	4	2	5	3	2
4	4	5	1	1	4	3	2	2	4	5
4	3	3	5	3	1	4	5	5	4	4
2	2	1	4	3	4	5	2	4	5	1
1	3	5	4	2	2	5	4	2	5	3
3	1	4	3	2	2	3	4	1	5	1
2	3	4	3	1	1	3	3	5	5	2
3	3	1	4	3	2	4	4	5	3	1
1	5	3	1	1	1	3	2	2	3	2
4	1	4	3	4	2	1	5	2	4	5
3	2	3	3	1	1	5	2	2	3	1
3,25 3	3,32 5	3,30 4	3,69 9	3,41 6	3,78 11	4,07 13	2,92 2	3,46 7	3,57 8	2,40 1
3	3	1	3	3	5	5	3	2	4	1
3	3	2	3	3	5	5	2	3	4	1
5	3	5	4	4	3	4	4	1	3	1
4	5	1	2	3	3	4	3	1	2	4
3	4	3	4	3	4	5	3	5	4	1
3	4	5	4	1	2	3	2	5	4	3
2	2	5	5	4	5	5	3	5	3	1
1	1	5	5	3	3	2	2	3	2	1
4	5	1	5	5	5	5	2	4	5	5
3	4	1	3	4	3	4	2	3	4	3
5	4	5	5	3	2	1	3	3	4	3
1	5	2	5	2	3	5	4	5	5	4
4	3	5	1	4	4	3	4	4	2	3
5	1	5	2	5	5	5	5	4	4	5
3,47 13	3,02 5	3,04 7	2,13 1	3,16 9	3,06 8	3,26 12	2,93 4	2,88 2	3,16 10	2,91 3
1	2	2	3	1	1	5	2	3	4	2
4	4	4	1	3	4	3	3	4	4	4
5	1	2	1	1	1	1	1	1	1	1
5	3	5	1	5	5	3	4	3	1	4
5	2	5	1	5	2	2	5	5	3	5
3	5	5	2	5	2	4	1	4	1	4
3	2	3	2	1	2	2	3	1	5	3
2	5	1	5	2	5	5	5	2	5	1
3	2	1	5	3	3	4	4	1	3	1
4	3	1	1	5	5	3	2	4	5	3

Tab. 4.1.5.2 Vývoj dostupných ukazatelů v čase*)

Okruh, ukazatel		Období	Bystřice pod Hostýnem	Holešov	Kroměříž
DEMOGRAFICKÉ PROSTŘEDÍ, SIDELNÍ STRUKTURA					
D1	Uhrnná plodnost	2001-2005 1996-2000 <i>rozdíl pořadí</i>	5 5 0	1 3 -1	3 5 2
D2	Standardizovaný index úmrtnosti na nemoci oběhové soustavy	2001-2005 1996-2000 <i>rozdíl pořadí</i>	1 1 0	3 3 -2	2 2 0
D3	Standardizovaný index úmrtnosti na novotvary	2001-2005 1996-2000 <i>rozdíl pořadí</i>	3 1 9	2 1 0	5 2 5
D4	Migrační atraktivita pro mladé (20 - 34 let)	2001-2005 1996-2000 <i>rozdíl pořadí</i>	3 3 -3	3 2 7	3 3 -3
D5	Migrační atraktivita pro starší osoby (55 - 74 let)	2001-2005 1996-2000 <i>rozdíl pořadí</i>	2 4 -3	3 1 6	1 3 -4
D6	Index stáří	2005 1996 <i>rozdíl pořadí</i>	3 3 2	3 3 -1	3 3 -3
D9	Souhrnný ukazatel sociálně-demografické nestability	2001-2005 1996-2000 <i>rozdíl pořadí</i>	3 2 2	4 2 0	4 3 -2
D12	Index sídelní rozdrobenosti	2005 1996 <i>rozdíl pořadí</i>	5 5 0	5 5 0	3 3 -1
D13	Počet částí obcí na 1 obec	2005 1991 <i>rozdíl pořadí</i>	2 3 -1	1 1 0	3 4 1
SOCIÁLNÍ PROSTŘEDÍ					
S1	Míra nezaměstnanosti	31.12.2005 31.12.2000 <i>rozdíl pořadí</i>	3 2 0	3 1 4	5 4 1
S2	Podíl nezaměstnaných žen	31.12.2005 31.12.2002 <i>rozdíl pořadí</i>	4 4 -2	5 3 6	3 3 -3
S3	Podíl osob do 25 let na počtu nezaměstnaných	31.12.2005 31.12.2002 <i>rozdíl pořadí</i>	4 5 -2	5 5 0	5 4 2
S4	Podíl osob nad 50 let na počtu nezaměstnaných	31.12.2005 31.12.2002 <i>rozdíl pořadí</i>	1 2 -3	1 1 3	3 2 2
S5	Bytová potřeba	2001 1991 <i>rozdíl pořadí</i>	3 3 -1	1 1 -2	1 1 1
S10	Volební účast při volbách do PSP ČR	2006 2002 <i>rozdíl pořadí</i>	2 2 -2	2 2 -2	3 3 1
S13	Počet žáků na 1 třídu (1. - 9. ročník)	2004 2000 <i>rozdíl pořadí</i>	3 2 6	4 3 7	1 3 -6
EKONOMICKÉ PROSTŘEDÍ					
E1	Míra zaměstnanosti ve věku 55-64 let	2001 1991 <i>rozdíl pořadí</i>	4 4 3	4 4 -2	3 4 -5
E2	Komplexně funkční velikost regionu	2001 1991 <i>rozdíl pořadí</i>	4 3 4	4 4 1	3 2 0
E11	Index lokalizace ve stavebnictví	2001 1991 <i>rozdíl pořadí</i>	5 4 -1	4 2 3	5 4 -1
E14	Kapacity hromadných ubytovacích zařízení	2005 2000 <i>rozdíl pořadí</i>	3 4 0	5 5 0	5 5 0

*) hodnoceno stupnicí školních známek; u rozdílů pořadí mezi SO ORP představuje záporná hodnota zlepšení

Otrokovice	Rožnov pod Radhoštěm	Uherské Hradiště	Uherský Brod	Valašské Klobouky	Valašské Meziříčí	Vizovice	Vsetín	Zlín
2	3	3	3	1	1	2	2	3
5	4	4	3	1	3	3	3	5
-5	1	0	1	0	-2	2	1	-3
2	2	2	3	5	4	3	2	2
1	2	2	3	5	4	1	2	2
0	3	-3	0	0	0	7	-1	-4
2	1	3	4	3	4	2	2	2
3	2	2	3	1	5	2	4	2
-7	-5	1	1	6	-1	0	-5	-1
3	3	3	4	5	3	1	4	3
4	3	2	4	5	3	1	4	2
-5	1	-1	0	0	1	0	-1	1
5	3	3	2	1	4	1	3	5
5	4	4	3	1	2	2	4	5
0	-1	1	-1	-1	7	0	-2	0
2	3	3	3	1	1	1	2	5
2	1	3	3	1	2	2	2	5
-1	4	0	-3	1	0	-6	-1	0
5	5	3	1	1	3	2	5	5
5	3	2	1	1	2	2	3	3
0	1	1	-1	1	-1	0	0	1
1	1	2	3	4	2	5	2	2
1	1	2	2	4	2	5	2	2
0	0	0	0	-1	0	0	0	0
1	1	1	1	2	5	1	1	3
1	1	1	1	3	5	1	1	4
0	0	1	0	1	1	0	-1	1
2	4	1	2	5	3	1	4	1
2	2	2	2	5	3	1	4	1
0	2	-1	-1	0	-2	1	-1	-1
4	2	3	4	4	2	4	1	5
4	1	2	3	5	3	5	1	5
0	1	2	3	0	-2	-4	0	-1
1	1	4	1	2	4	2	2	1
3	1	5	4	3	3	2	2	1
-3	2	-4	-8	1	2	1	3	0
4	4	5	5	1	4	4	4	5
3	5	4	5	2	3	4	4	5
0	-1	3	0	0	1	-2	1	-1
2	4	3	2	4	2	5	3	2
1	4	4	3	5	3	3	4	2
1	0	-2	-3	-1	0	7	-2	0
4	3	2	2	3	4	1	5	1
4	3	1	1	2	3	1	5	1
0	-2	3	4	2	0	-2	0	-2
3	1	1	1	3	2	2	3	2
5	4	3	1	5	2	3	1	5
-2	-8	-2	1	1	3	-2	7	-7
1	3	3	5	5	3	2	4	1
1	5	3	3	2	4	2	4	1
-1	-6	2	5	8	-4	-1	-2	-1
2	3	3	5	5	2	3	4	1
3	5	4	5	5	1	3	3	1
-3	-3	-2	0	0	1	-3	2	0
5	5	3	2	1	3	3	4	3
4	5	1	2	3	3	2	3	1
2	0	2	-1	-5	-1	-1	1	4
5	2	5	5	5	5	4	4	5
5	2	5	5	5	5	5	5	5
0	0	0	-1	1	0	-1	0	1

4.1.6 Seznam ukazatelů použitých pro souhrnné hodnocení postavení správních obvodů obcí s rozšířenou působností

Okruh DEMOGRAFICKÉ PROSTŘEDÍ, SÍDLENÍ STRUKTURA

- D1 Úhrnná plodnost** (součet měr plodnosti jednotlivých věkových skupin žen; průměry jsou vypočteny z narozených dětí ženám příslušného věku za 5 let a sečtených stavů žen příslušného věku, tedy vážený průměr)
- D2 Standardizovaný index úmrtnosti na nemoci oběhové soustavy** (podíl skutečného a teoretického počtu zemřelých na danou příčinu; teoretický počet zemřelých je výslednicí aplikací věkově specifických měr úmrtnosti na danou příčinu v ČR na věkovou strukturu příslušného ORP)
- D3 Standardizovaný index úmrtnosti na novotvary** (podíl skutečného a teoretického počtu zemřelých na danou příčinu; teoretický počet zemřelých je výslednicí aplikací věkově specifických měr úmrtnosti na danou příčinu v ČR na věkovou strukturu příslušného ORP)
- D4 Migrační atraktivita pro mladé** (saldo vnitřního stěhování osob ve věku 20 – 34 let na 10 000 obyvatel celkem)
- D5 Migrační atraktivita pro starší osoby** (saldo vnitřního stěhování osob ve věku 55 – 74 let na 10 000 obyvatel celkem)
- D6 Index stáří** (počet obyvatel ve věku 65 a více let na 100 obyvatel ve věku 0 – 14 let)
- D7 Souhrnný ukazatel vzdělanosti obyvatel ve věku 25 – 64 let** (vážený součet podílů obyvatel nad 15 let s dosaženým stupněm vzdělání: ZŠ, vyučen, SŠ s maturitou, VOŠ a VŠ; váhy zohledňují počet let školní docházky, kterých je standardně potřeba k dosažení daného stupně vzdělání; zdroj: SLDB)
- D8 Míra účasti na sekundárním a terciárním vzdělávání** (procento studujících osob ve věku 15 – 29 z celkové populace příslušného věku; zdroj: SLDB)
- D9 Souhrnný index sociálně-demografické nestability** (souhrnný ukazatel zahrnující: podíl rodáků žijících v SO ORP, migrační přírůstek, podíl neúplných rodin, podíl dětí narozených matkám mladším 20 let, potratový index, podíl umělých přerušení těhotenství žen mladších 20 let na všech UPT, rozvodovost, podíl obyvatel se základním vzděláním a bez vzdělání)
- D10 Podíl cizinců na obyvatelstvu**
- D11 Hustota zalidnění** (počet bydlících obyvatel na km²)
- D12 Index sídelní rozdrobenosti** (vážený součet podílů obyvatel žijících v nejmenších obcích, obce do 200 obyvatel /váha 3/, obce 200 – 499 /váha 2/, obce 500 – 999 /váha 1/)
- D13 Počet částí obcí na 1 obec**

Okruh SOCIÁLNÍ PROSTŘEDÍ

- S1 Míra nezaměstnanosti** (procento nezaměstnaných registrovaných na úřadech práce z celkové pracovní síly)
- S2 Podíl nezaměstnaných žen** (procento žen z celkového počtu uchazečů o zaměstnání)
- S3 Podíl osob do 25 let na počtu nezaměstnaných**
- S4 Podíl osob nad 50 let na počtu nezaměstnaných**
- S5 Bytová potřeba** (trvale obydlené byty na 100 cenových domácností; zdroj: SLDB)
- S6 Intenzita „privátní“ bytové výstavby** (dokončené byty stavěné soukromou osobou na 1 000 obyvatel)
- S7 Intenzita „veřejné“ bytové výstavby** (dokončené byty stavěné obcí či státem na 1 000 obyvatel)
- S8 Podíl substandardního bydlení** (procento bytů III. + IV. kategorie z celkového počtu trvale obydlených bytů; zdroj: SLDB)
- S9 Obytná plocha na 1 osobu v m²** (zdroj: SLDB)
- S10 Volební účast při volbách do Poslanecké sněmovny Parlamentu ČR** (procento vydaných obálek z celkového počtu registrovaných voličů)
- S11 Počet registrovaných pacientů na 1 praktického lékaře pro dospělé** (zdroj: ÚZIS)
- S12 Počet registrovaných pacientů na 1 praktického zubního lékaře** (zdroj: ÚZIS)
- S13 Počet žáků na 1 třídu ZŠ (1. – 9. ročník)**
- S14 Zjištěné trestné činy na 1 000 faktických obyvatel** (v počtu obyvatel byl zohledněn obvykle přítomný počet osob vzhledem k dojížděcí za prací a do škol; zdroj: PČR)
- S15 Podíl trestných činů spáchaných recidivisty** (zdroj: PČR)

Okruh EKONOMICKÉ PROSTŘEDÍ

- E1 Míra zaměstnanosti ve věku 55 – 64 let** (procento zaměstnaných osob ve věku 55 – 64 let z celkového počtu obyvatel příslušného věku; zdroj: SLDB)
- E2 Komplexně funkční velikost regionu** (vážený průměr počtu obyvatel /váha 1/, pracovních míst celkem /2/ a pracovních míst ve službách /3/ na obyvatele; zdroj: SLDB)
- E3 Intenzita podnikatelské aktivity** (procento samostatně činných vč. zaměstnavatelů z celkového počtu ekonomicky aktivních obyvatel; zdroj: SLDB)
- E4 Podíl zaměstnanců v podnicích pod zahraniční kontrolou na zaměstnancích v průmyslových podnicích nad 20 zaměstnanců**
- E5 Daňové příjmy obcí na 1 obyvatele**
- E6 Podíl kapitálových výdajů obcí**
- E7 Index progresivity ekonomické struktury** (vážený součet podílu jednotlivých sektorů na celkové zaměstnanosti bydličního obyvatelstva – primární /váha 1/, sekundární /2/, služby – OKEČ G – I /3/, služby – OKEČ J – O /váha 4/; zdroj: SLDB)
- E8 Míra odvětvové specializace ekonomické struktury** (variační koeficient podílů jednotlivých odvětví (oddíly OKEČ) na celkové zaměstnanosti bydličního obyvatelstva; zdroj: SLDB)
- E9 Produktivita práce v průmyslu**
- E10 Průměrná hrubá měsíční mzda v průmyslu**
- E11 Index lokalizace ve stavebnictví** (podíl zaměstnaných ve stavebnictví v ORP na zaměstnaných ve stavebnictví v kraji dělený podílem ekonomicky aktivních v ORP na ekonomicky aktivních v kraji; zdroj: SLDB)
- E12 Bonita zemědělské půdy** (průměrná úřední cena zemědělské půdy počítaná jako vážený průměr cen v jednotlivých katastrech, vahou je výměra zemědělské půdy; zdroj: vyhláška MF ČR)
- E13 Potenciál cestovního ruchu** (Průměrný potenciál území vypočtený jako vážený průměr hodnot příslušných obcí, vahou je výměra obce. Průměrný potenciál je vážený ukazatel, expertní metodou byl ohodnocen potenciál území pro dílčí složky cestovního ruchu – přírodní, kulturní aj.; zdroj: Ústav územního rozvoje Brno)
- E14 Kapacity hromadných ubytovacích zařízení** (počet lůžek v hromadných ubytovacích zařízeních na 1 000 obyvatel)

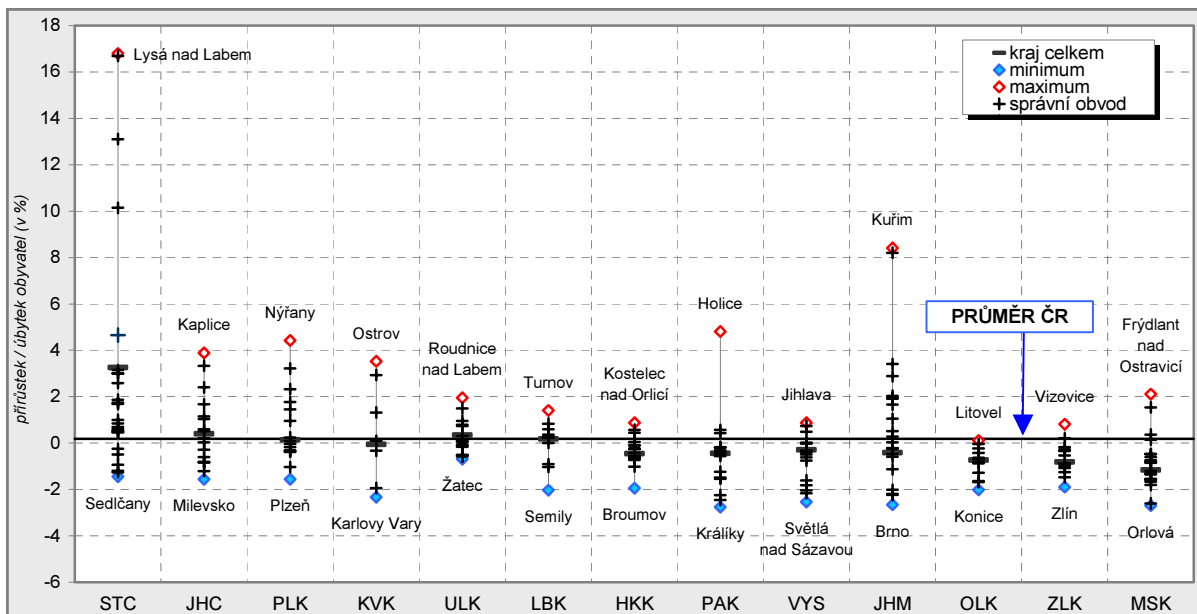
Okruh INFRASTRUKTURA, POLOHA, DOSTUPNOST, ŽIVOTNÍ PROSTŘEDÍ

- I1 Podíl obyvatel bydlicích v domech s přípojkou na plyn ze sítě** (zdroj: SLDB)
- I2 Podíl obcí připojených na veřejnou kanalizaci s ČOV**
- I3 Podíl obcí se schválenou územně plánovací dokumentací** (územní plán obce, urbanistická studie)
- I4 Ekologická stabilita krajiny** (poměr ekologicky pozitivně využívaných ploch k ekologicky negativně využívaným; pozitivně využívané = lesy, sady, zahrady, vinice, chmelnice, louky a pastviny a vodní plochy, negativně využívané = orná půdy, zastavěné plochy, ostatní plochy, např. dopravní, těžba aj.)
- I5 Podíl výměry chráněných území na celkové výměře**
- I6 Relativní význam veřejné dopravy** (podíl obyvatel využívajících k denní dopravě do zaměstnání nějaký druh veřejné dopravy z celkového počtu osob denně dojíždějících za prací; zdroj: SLDB)
- I7 Průměrná doba denní vyjížděky za prací z obce bydliště** (zdroj: SLDB)
- I8 Poloha správního obvodu ORP vůči rozvojovým a urbanizačním osám a oblastem** (Syntetický ukazatel vycházející z počtu bodů přidělených na základě přítomnosti rozvojových os a oblastí a urbanizačních os a oblastí a jejich významu – regionální, nadregionální, mezinárodní. Rozvojový potenciál představují území s intenzivním současným i budoucím využitím. Souvisí s koncentrací obyvatelstva, ekonomických a kulturních aktivit. Urbanizační potenciál je více vázán na osídlení a aktivity obyvatelstva.)
- I9 Dostupnost krajského města individuální dopravou** (průměrná doba cesty automobilem z obcí SO ORP do krajského města; zdroj: www.mapy.cz)
- I10 Dostupnost sídla ORP individuální dopravou** (průměrná doba cesty automobilem z obcí SO ORP do sídelního města ORP; zdroj: www.mapy.cz)

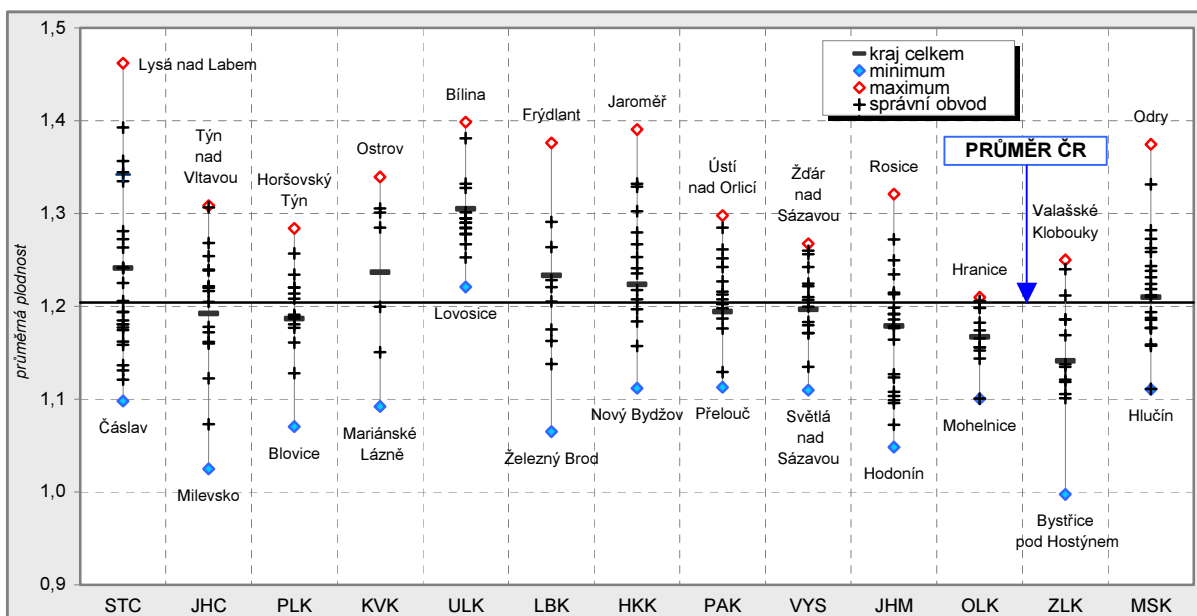
4.2 Vnitrokrajské rozdíly v celorepublikovém pohledu

Územní rozdíly mezi správními obvody ORP nejsou ve všech krajích stejné. Následující kapitola porovnává v grafické podobě rozdíly vybraných ukazatelů mezi správními obvody jednotlivých krajů. Správní obvod s nejvyšší a nejnižší hodnotou je pojmenován, rozložení křížků na svislici ukazuje na to, zda jsou jednotlivých krajích průměrné hodnoty daného ukazatele rozptýleny či koncentrovány.

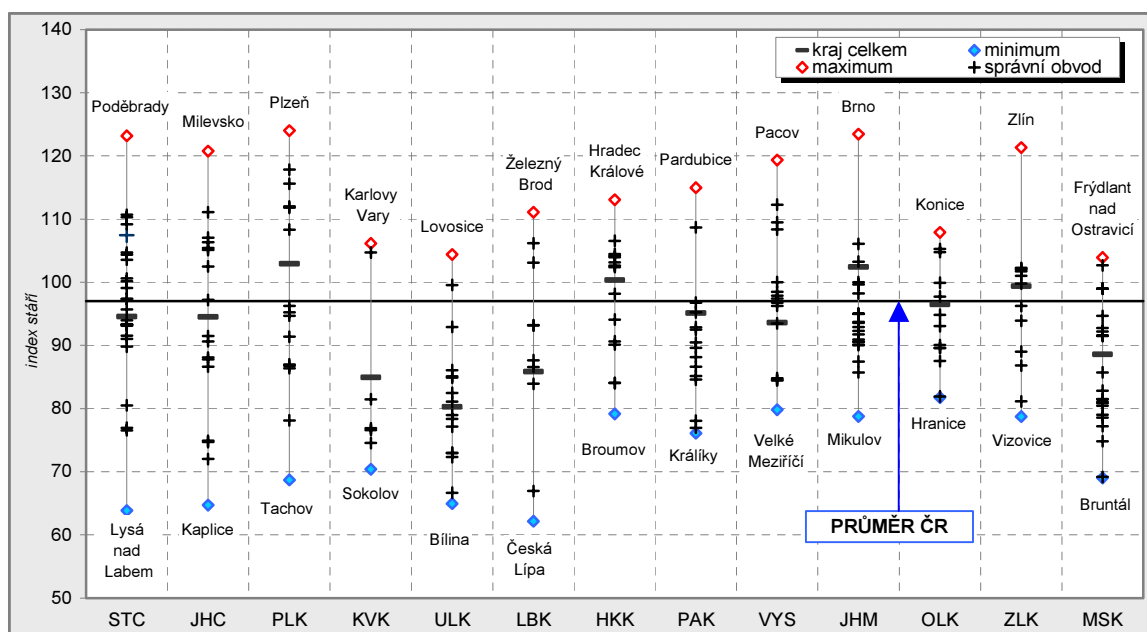
Graf 4.2.1 Relativní přírůstek obyvatel v letech 2000 - 2005 podle správních obvodů ORP



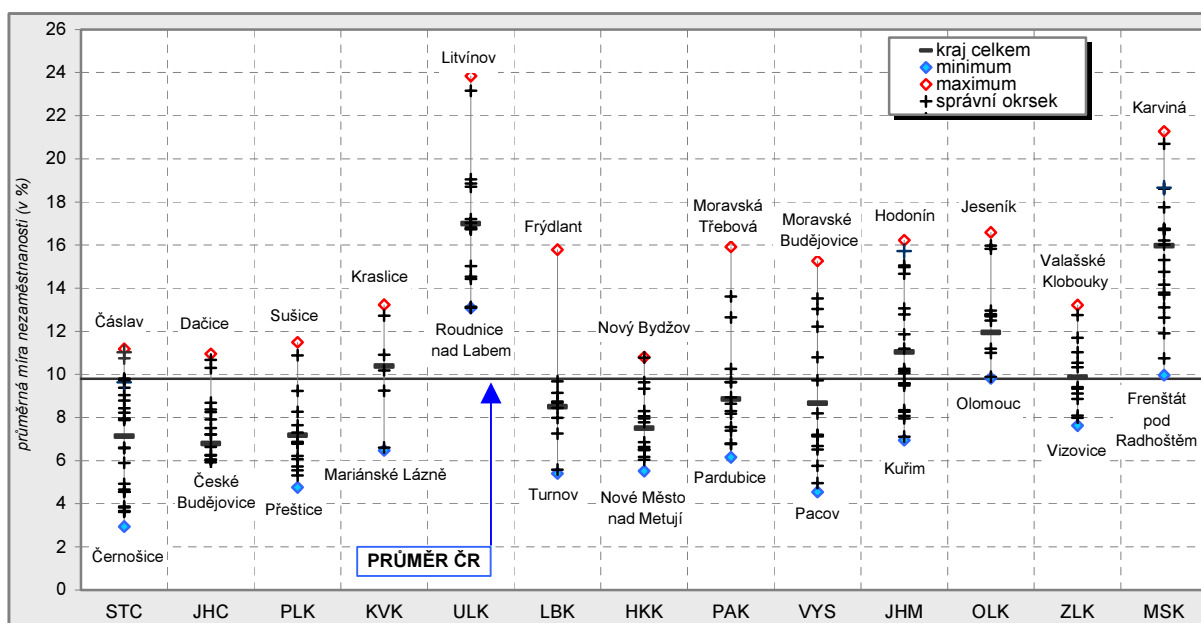
Graf 4.2.2 Úhrnná plodnost v letech 2001 až 2005 podle správních obvodů ORP



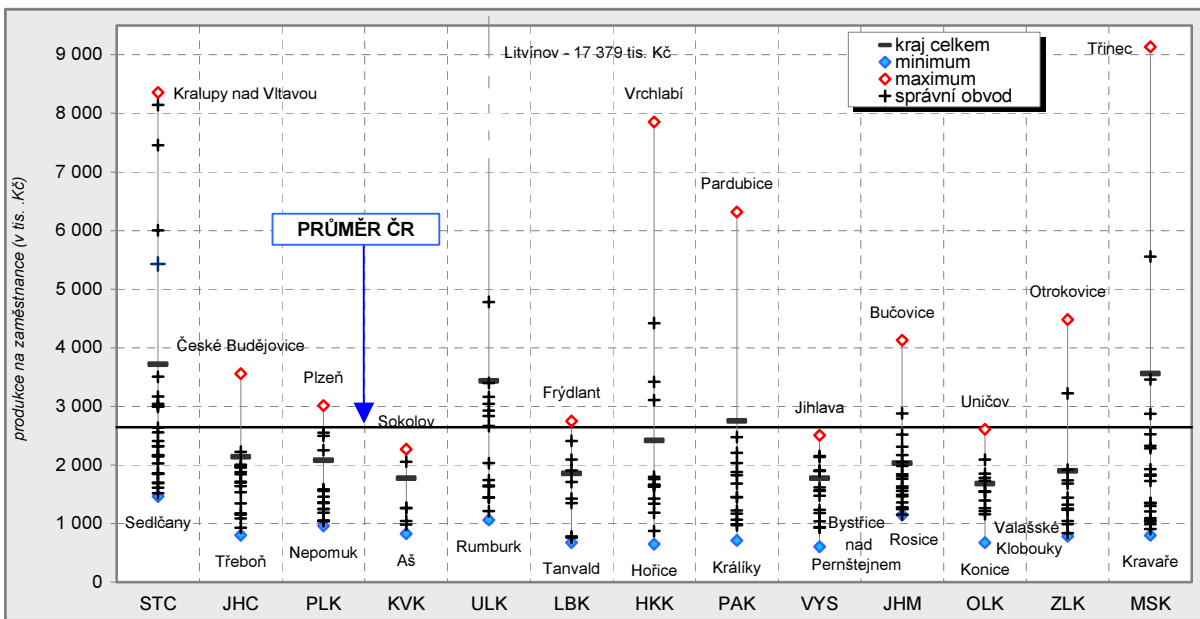
Graf 4.2.3 Index stáří podle správních obvodů obcí s rozšířenou působností v roce 2005



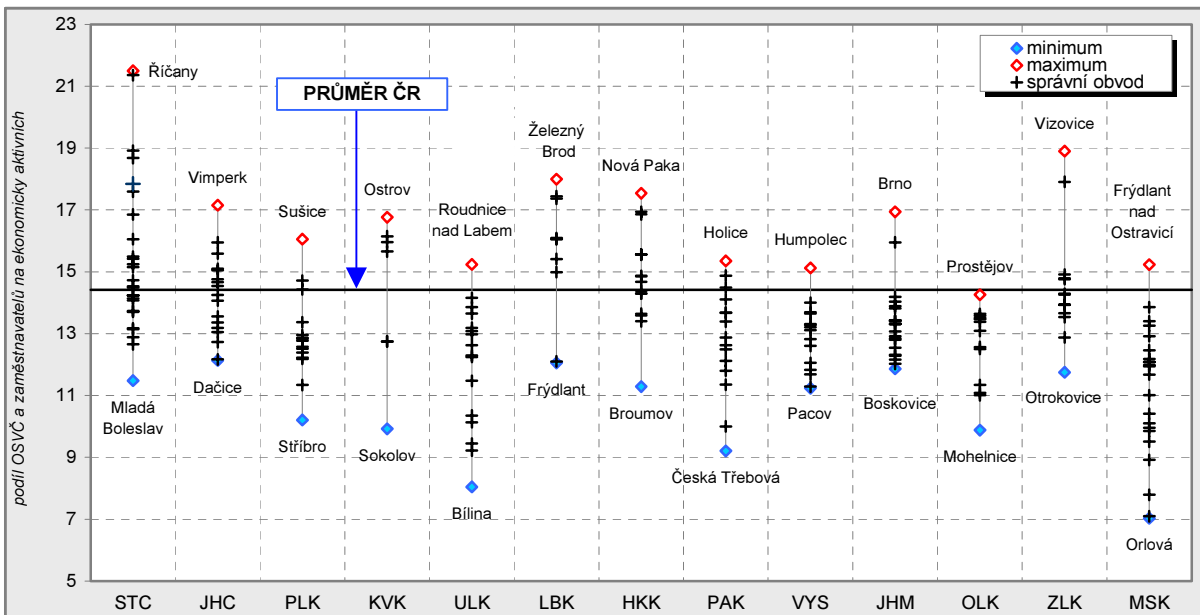
Graf 4.2.4 Průměrná míra nezaměstnanosti v letech 2001 - 2005 podle správních obvodů ORP



Graf 4.2.5 Produkce na zaměstnance v průmyslových podnicích s 20 a více zaměstnanci v roce 2005

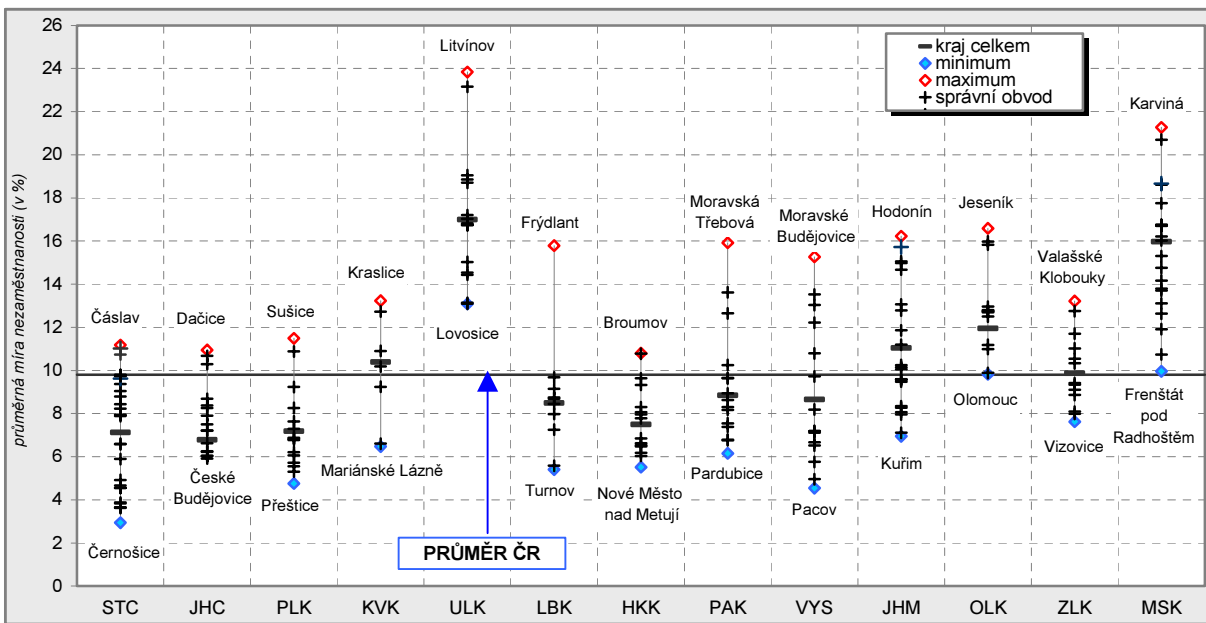


Graf 4.2.6 Intenzita podnikatelské aktivity podle správních obvodů ORP

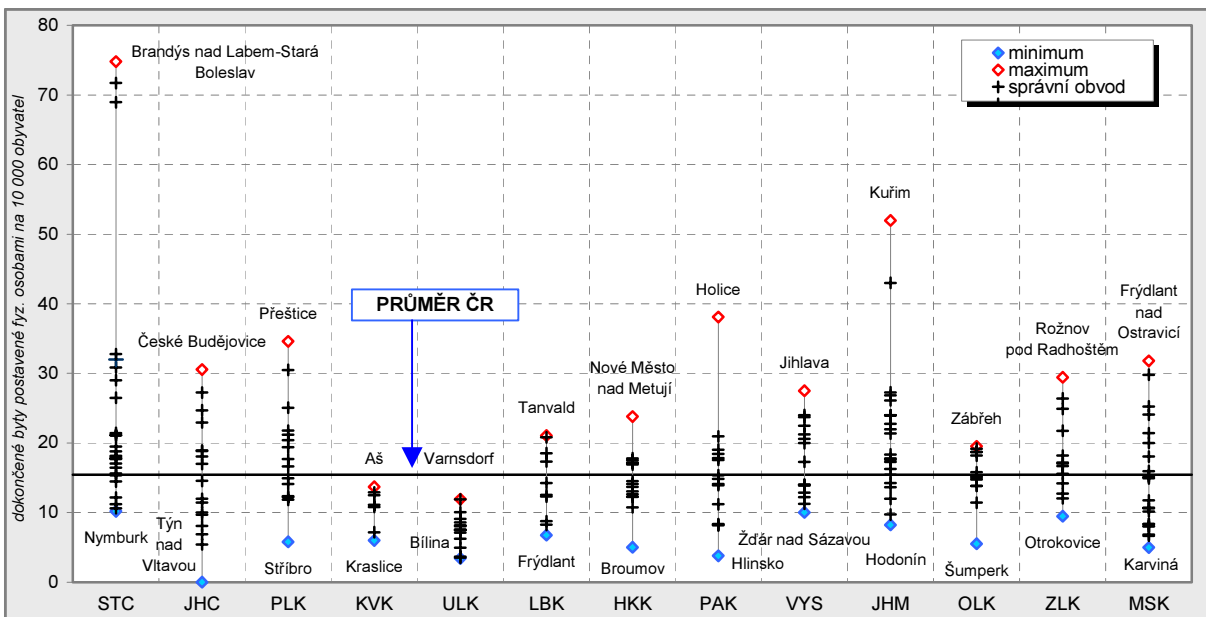


Zdroj:SLDB 2001

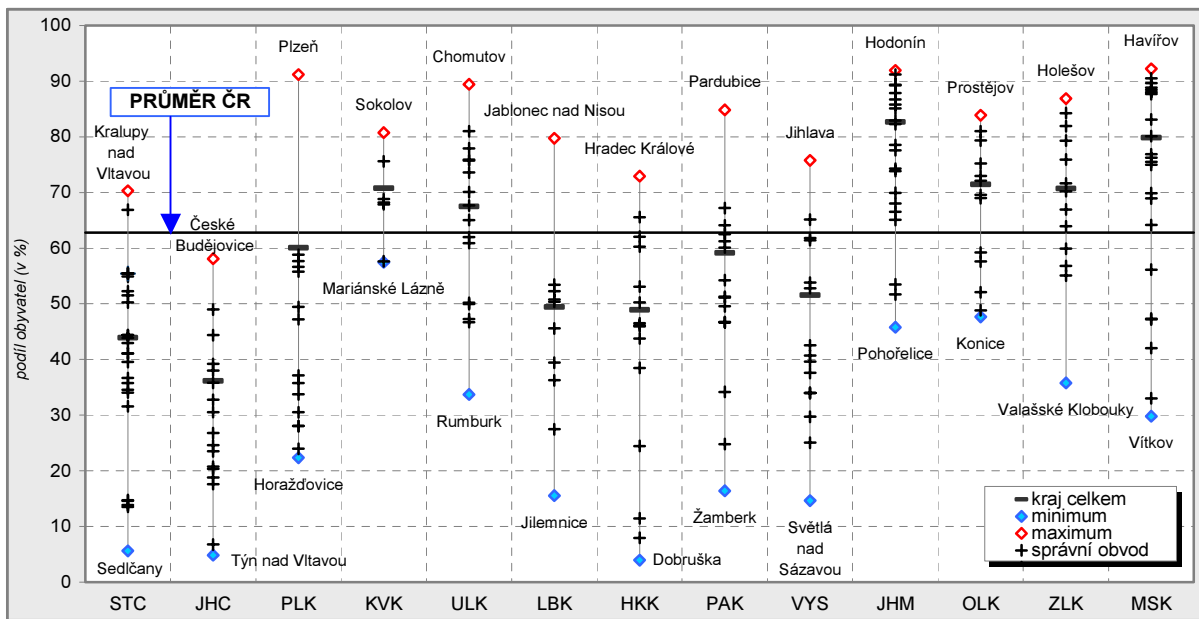
Graf 4.2.7 Průměrná míra nezaměstnanosti v letech 2001 - 2005 podle správních obvodů ORP



Graf 4.2.8 Intenzita privátní bytové výstavby v letech 2001 - 2005 podle správních obvodů ORP

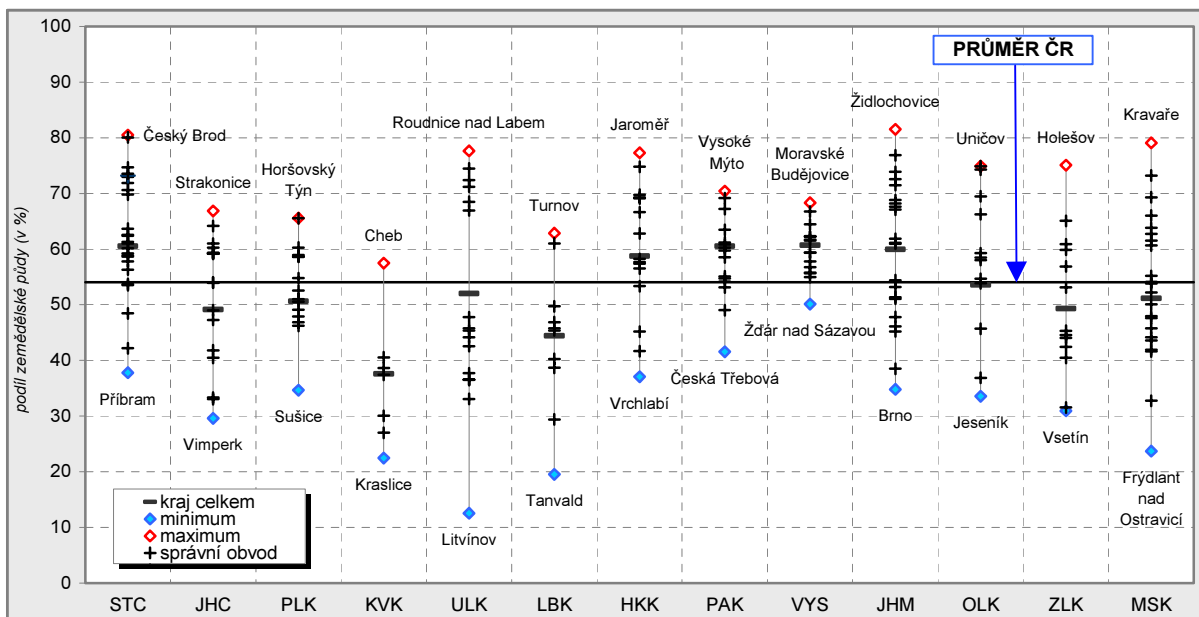


Graf 4.2.9 Podíl obyvatel bydlících v domech s přípojkou na plyn ze sítě

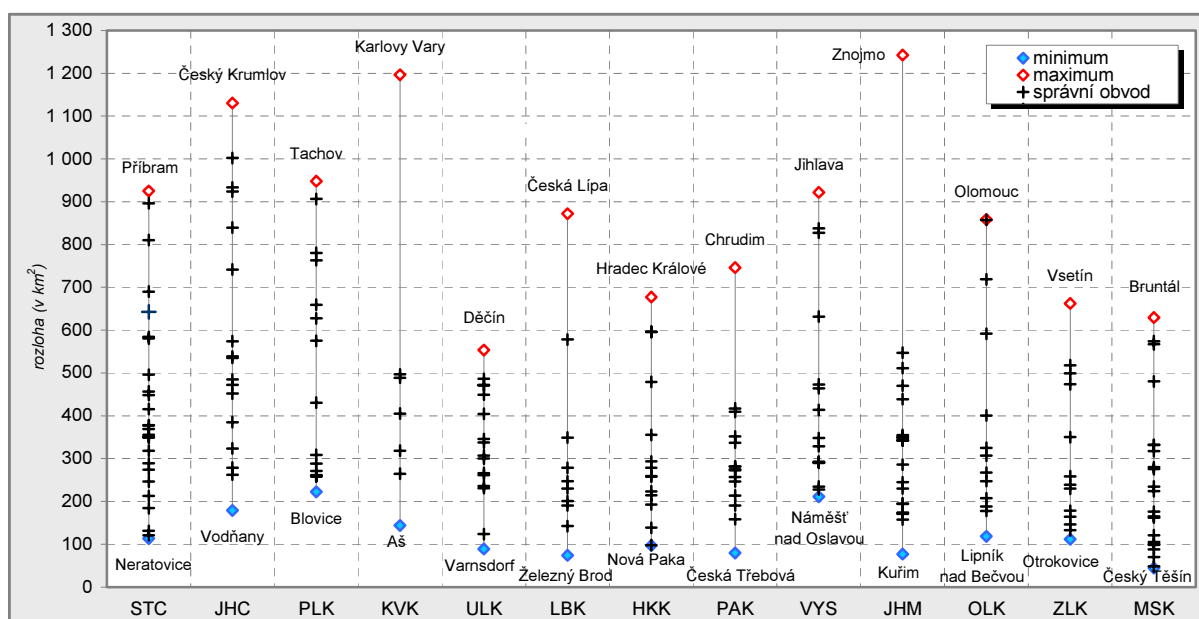


Zdroj:SLDB 2001

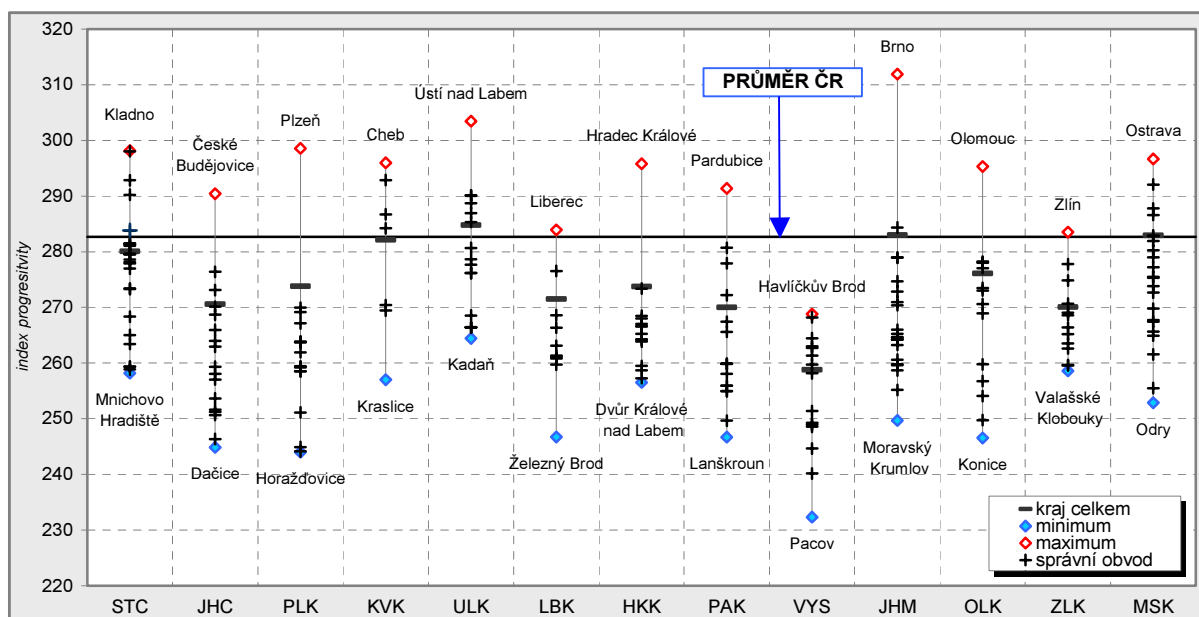
Graf 4.2.10 Podíl zemědělské půdy na celkové výměře správního obvodu ORP v roce 2005



Graf 4.2.11 Rozloha k 31. 12. 2005 podle správních obvodů ORP



Graf 4.2.12 Index progresivity ekonomické struktury



Zdroj: SLDB 2001

Pozn.: Vyjadřuje poměr primárního, sekundárního a terciárního sektoru