

## ANALÝZA

19. 5. 2015

### Vývoj indexů cen v zahraničním obchodě v 1. čtvrtletí 2015

Ceny vývozu se v 1. čtvrtletí 2015 proti 4. čtvrtletí 2014 snížily o 0,5 %, ceny dovozu o 1,1 % a směnné relace dosáhly hodnoty 100,6 %. Meziročně se ceny vývozu v 1. čtvrtletí snížily o 0,5 %, ceny dovozu o 1,5 % a směnné relace dosáhly hodnoty 101,0 %.

#### Mezičtvrtletní hodnocení:

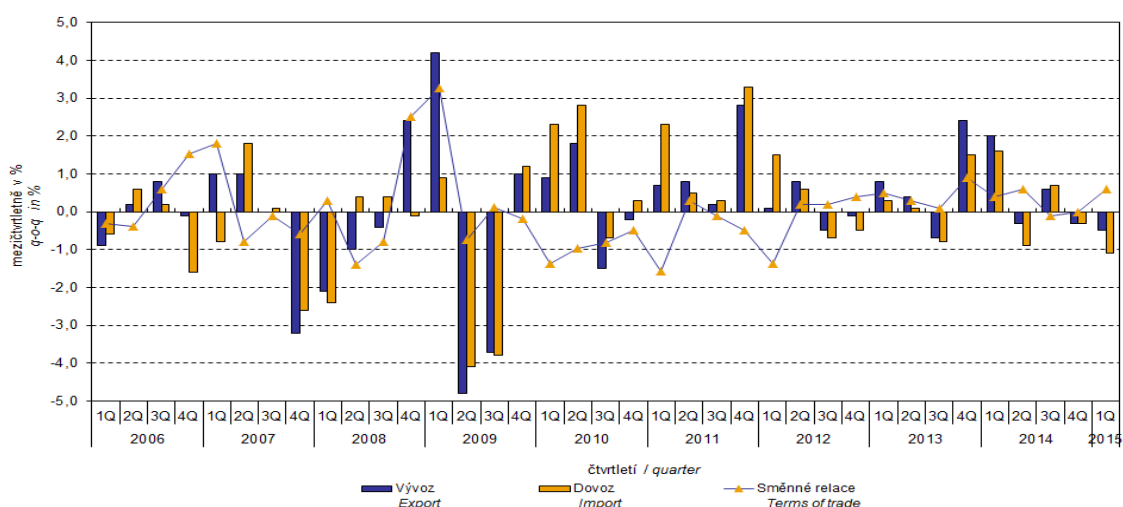
Ceny vývozu se v 1. čtvrtletí 2015 proti 4. čtvrtletí 2014 snížily o 0,5 % (ve 4. čtvrtletí 2014 o 0,3 %). Klesly zejména ceny minerálních paliv o 7,2 %, chemikálií o 5,4 %, ostatních surovin o 2,7 % a průmyslového spotřebního zboží o 0,4 %. Z významnějších skupin rostly pouze ceny strojů a dopravních prostředků o 0,4 %.

Ceny dovozu v 1. čtvrtletí 2015 proti 4. čtvrtletí 2014 klesly o 1,1 % (ve 4. čtvrtletí 2014 o 0,3 %). Nejvíce klesly ceny minerálních paliv o 13,1 %, ostatních surovin o 3,1 % a ceny chemikálií o 3,0 %. Z významných skupin rostly ceny potravin o 2,1 %, průmyslového spotřebního zboží o 2,0 % a ceny strojů a dopravních prostředků o 1,1 %.

Směnné relace v 1. čtvrtletí 2015 proti 4. čtvrtletí 2014 dosáhly hodnoty 100,6 % (ve 4. čtvrtletí 2014 hodnota 100,0 %). Pozitivní hodnoty směnných relací z významnějších skupin však zaznamenala pouze minerální paliva (106,8 %). Negativních hodnot dosáhly zejména chemikálie (97,5 %), potraviny a průmyslové spotřební zboží shodně (97,6 %) a stroje a dopravní prostředky (99,3 %).

Graf č. 1  
Graph No. 1

Vývoj cen v zahraničním obchodě mezičtvrtletně  
Price trends in external trade q-o-q



#### Oddělení informačních služeb – ústředí

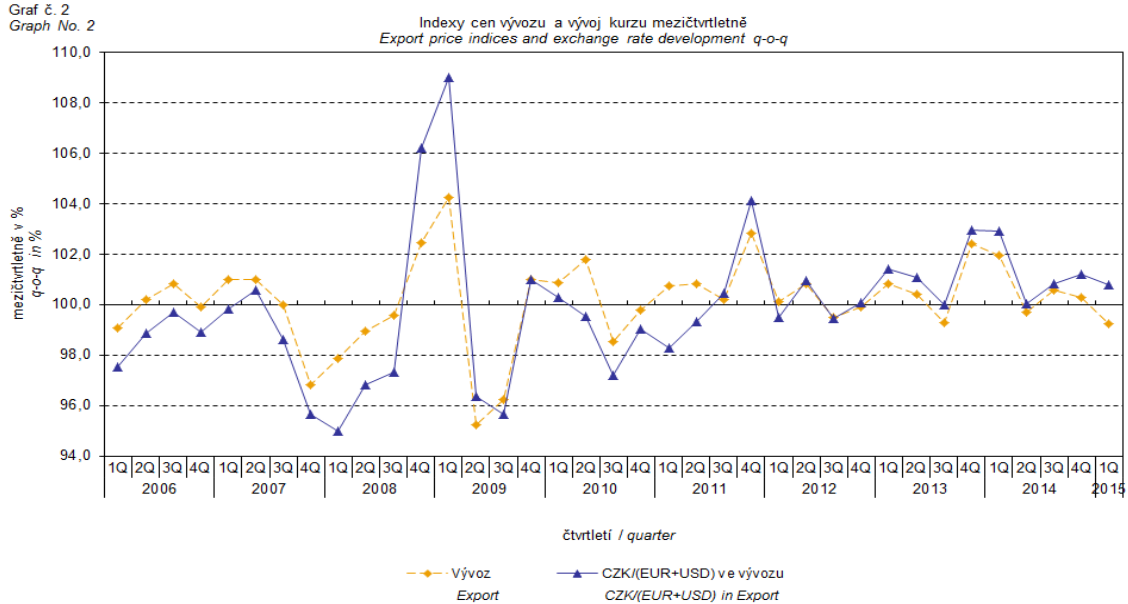
Informace o inflaci, HDP, obyvatelstvu, průměrných mzdách a mnohé další najdete na stránkách

Českého statistického úřadu: [www.czso.cz](http://www.czso.cz) | tel.: 274 052 304, 274 052 425, e-mail: [infoservis@czso.cz](mailto:infoservis@czso.cz)

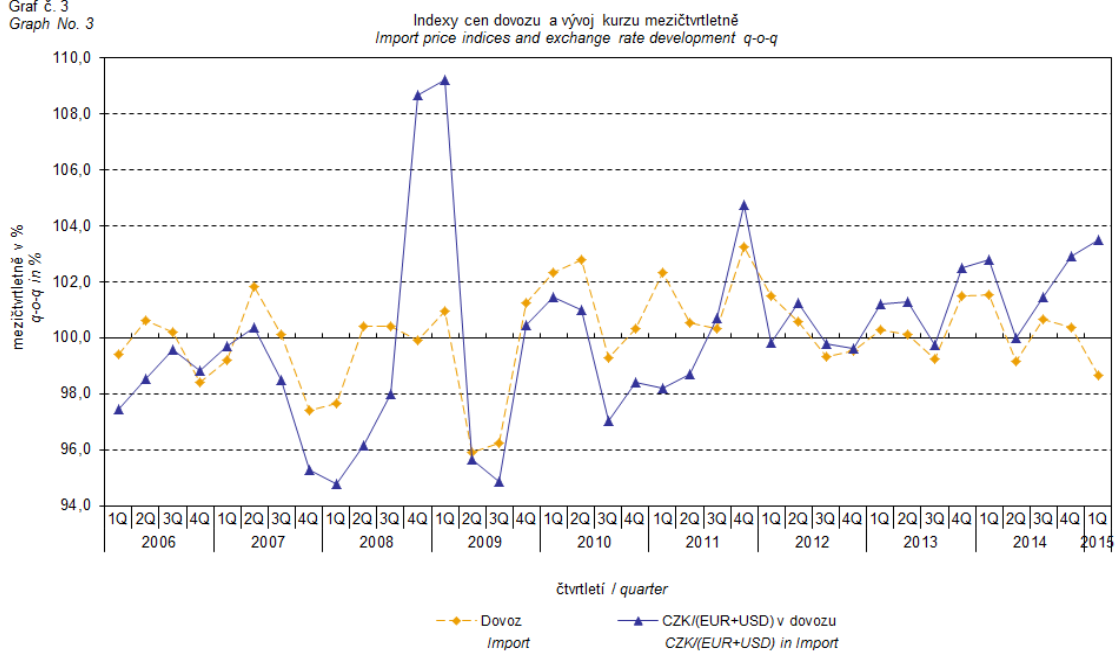
## ANALÝZA

Vývoj cen zahraničního obchodu významně ovlivňoval rovněž kurz koruny k hlavním zahraničním měnám. Do mezičtvrtletního indexu kurzu byly zahrnuty dvě nejvýznamnější měny z hlediska českého zahraničního obchodu, tedy EUR a USD. Mezičtvrtletní indexy kurzů CZK k těmto měnám byly váženy váhou, která těmto zahraničním měnám přísluší v indexu vývozních cen, resp. dovozních cen.

Graf č. 2  
Graph No. 2



Graf č. 3  
Graph No. 3



### Oddělení informačních služeb – ústředí

Informace o inflaci, HDP, obyvatelstvu, průměrných mzdách a mnohé další najdete na stránkách

Českého statistického úřadu: [www.czso.cz](http://www.czso.cz) | tel.: 274 052 304, 274 052 425, e-mail: [infoservis@czso.cz](mailto:infoservis@czso.cz)

## ANALÝZA

Z výše uvedených grafů číslo 2 a 3 je patrné, že v případě vývozu i dovozu jsou ceny zahraničního obchodu vázány na kurzové vlivy. Kontrakty se zahraničními subjekty jsou zpravidla uzavírány na delší časové období a čím je období kontraktu delší, tím je vazba na kurzy silnější.

### Meziroční hodnocení:

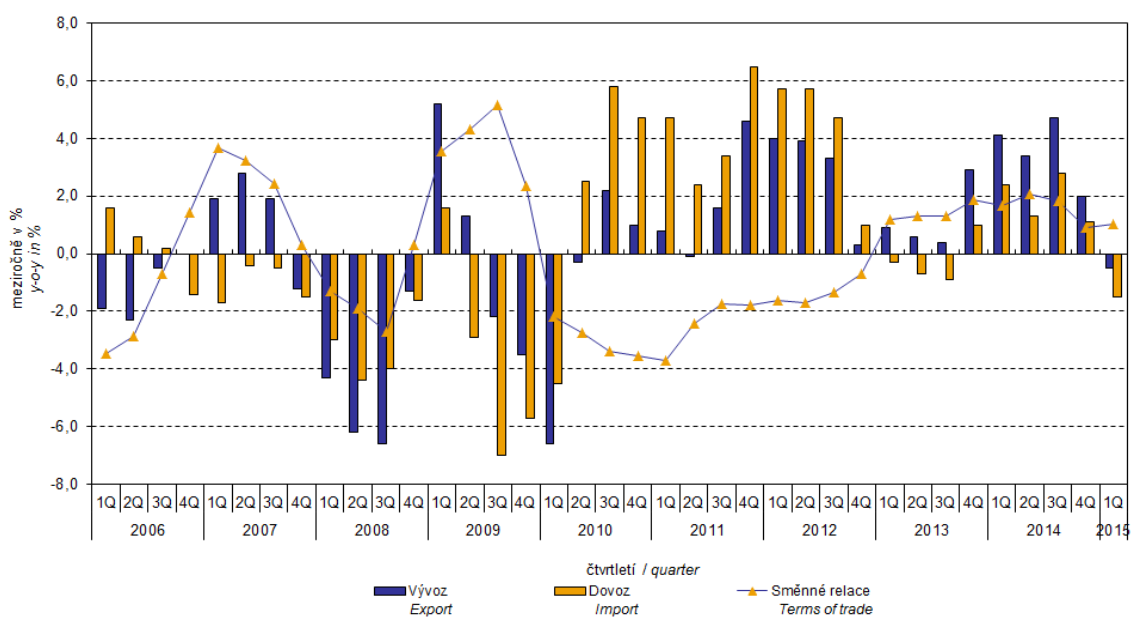
**Vývozní ceny** se v **1. čtvrtletí 2015** snížily o 0,5 % (ve 4. čtvrtletí 2014 růst o 2,0 %). Nejvíce klesly ceny minerálních paliv o 13,5 %, chemikálií o 5,7 %, ostatních surovin o 5,6 % a ceny potravin o 5,0 %. Ceny polotovarů rostly o 1,0 %, strojů a dopravních prostředků o 0,9 % a ceny průmyslového spotřebního zboží o 0,6 %.

**Dovozní ceny** v **1. čtvrtletí 2015** klesly o 1,5 % (ve 4. čtvrtletí 2014 růst o 1,1 %). Nejvíce se snížily ceny minerálních paliv o 25,0 %, ostatních surovin o 11,2 % a ceny chemikálií o 2,7 %. Ceny průmyslového spotřebního zboží rostly o 4,8 %, strojů a dopravních prostředků o 3,9 % a ceny polotovarů o 1,5 %.

**Směnné relace** se meziročně v **1. čtvrtletí 2015** zvýšily na hodnotu 101,0 % (ve 4. čtvrtletí 2014 hodnota 100,9 %) a deváté čtvrtletí zůstaly v pozitivních hodnotách – viz graf číslo 4. Nejvyšší pozitivní hodnoty byly zaznamenány u minerálních paliv (115,3 %) a ostatních surovin (106,3 %). Významnější negativní hodnoty směnných relací dosáhlo průmyslové spotřebního zboží (96,0 %), chemikálie (96,9 %) a stroje a dopravní prostředky (97,1 %).

Graf č. 4  
Graph No. 4

Vývoj cen v zahraničním obchodě meziročně  
Price trends in external trade y-o-y



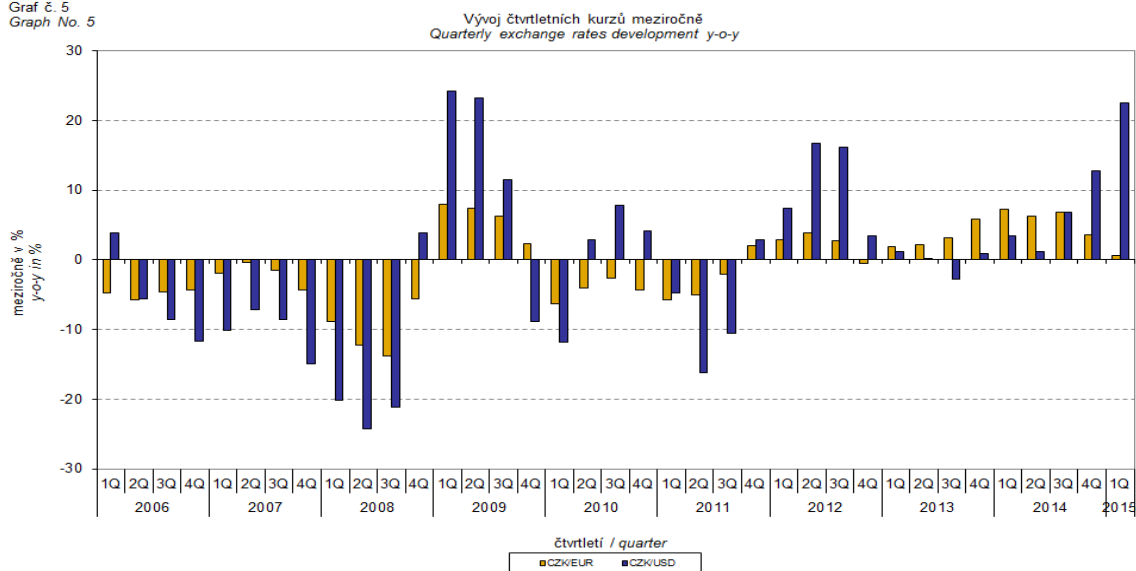
### Oddělení informačních služeb – ústředí

Informace o inflaci, HDP, obyvatelstvu, průměrných mzdách a mnohé další najdete na stránkách

Českého statistického úřadu: [www.czso.cz](http://www.czso.cz) | tel.: 274 052 304, 274 052 425, e-mail: [infoservis@czso.cz](mailto:infoservis@czso.cz)

## ANALÝZA

Graf č. 5  
Graph No. 5



### Meziroční kurzově očištěné indexy cen zahraničního obchodu

ČSÚ počítá také meziroční indexy cen zahraničního obchodu očištěné o kurzové vlivy. Postupuje se tak, že ceny v cizích měnách vykázané za aktuální měsíc jsou **přepočteny** na české koruny **kurzem** stejného měsíce **minulého roku**. Spolu s cenami vykazovanými v CZK vstupují do výpočtu váženého průměru. Tento kurzově očištěný bazický cenový index je vztažen k neočištěnému bazickému cenovému indexu stejného měsíce minulého roku, tím je spočten meziroční očištěný cenový index. **Rozdíly mezi očištěnými a neočištěnými cenovými indexy mohou být značné**, dobře viditelné jsou z grafu číslo 6 a 7, například v listopadu a prosinci 2013.

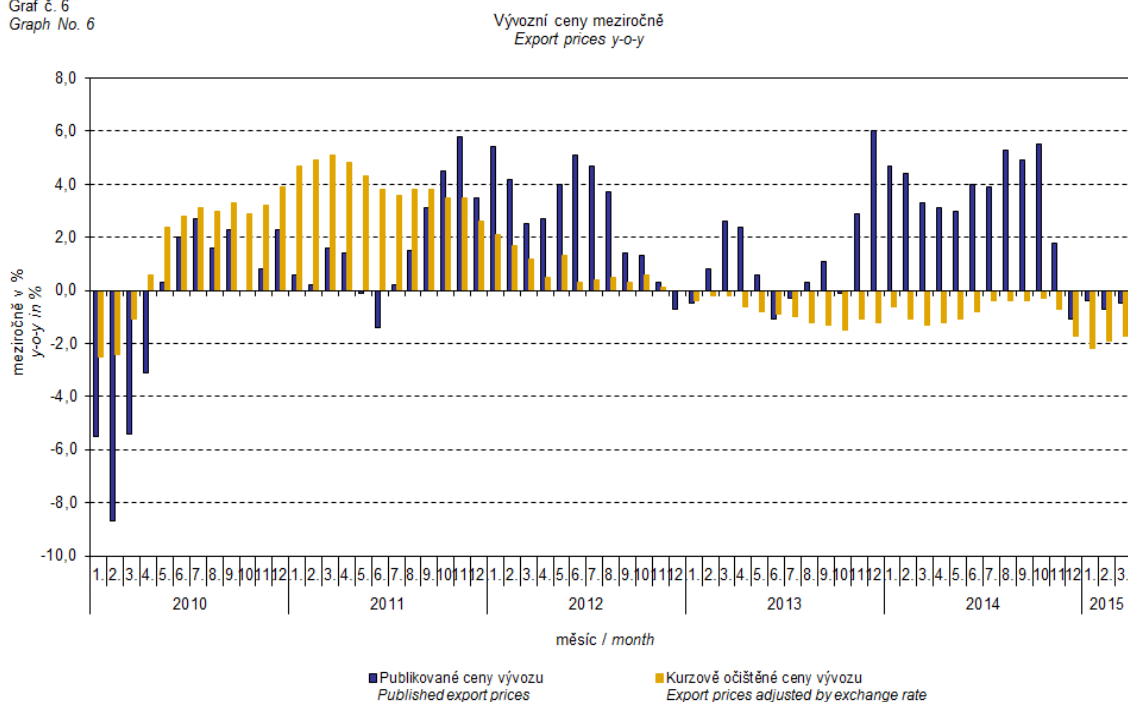
Použitá metoda z řady praktických důvodů neumožňuje 100% kurzové očištění, protože všechny realizace v cizích měnách nejsou v cizích měnách vykazovány; tento podíl činí do 30 %. Z uvedeného vyplývá, že **při plném kurzovém očištění by se rozdíly** mezi publikovanými cenovými indexy a kurzově očištěnými cenovými indexy pravděpodobně dále **zvětšovaly**.

Z výše popsaných kurzově očištěných indexů lze vytvořit také kurzově očištěný rozklad přírůstků indexů cen. Tabulka 1 na předposlední straně uvádí **publikovaný a kurzově očištěný rozklad přírůstků** indexů cen vývozu a dovozu, s rozšířením o nejvýznamnější dvoumístné skupiny SITC 7. Tento rozklad dobře ilustruje, kolika procentními body každá skupina "kurzově přispívala" do indexu.

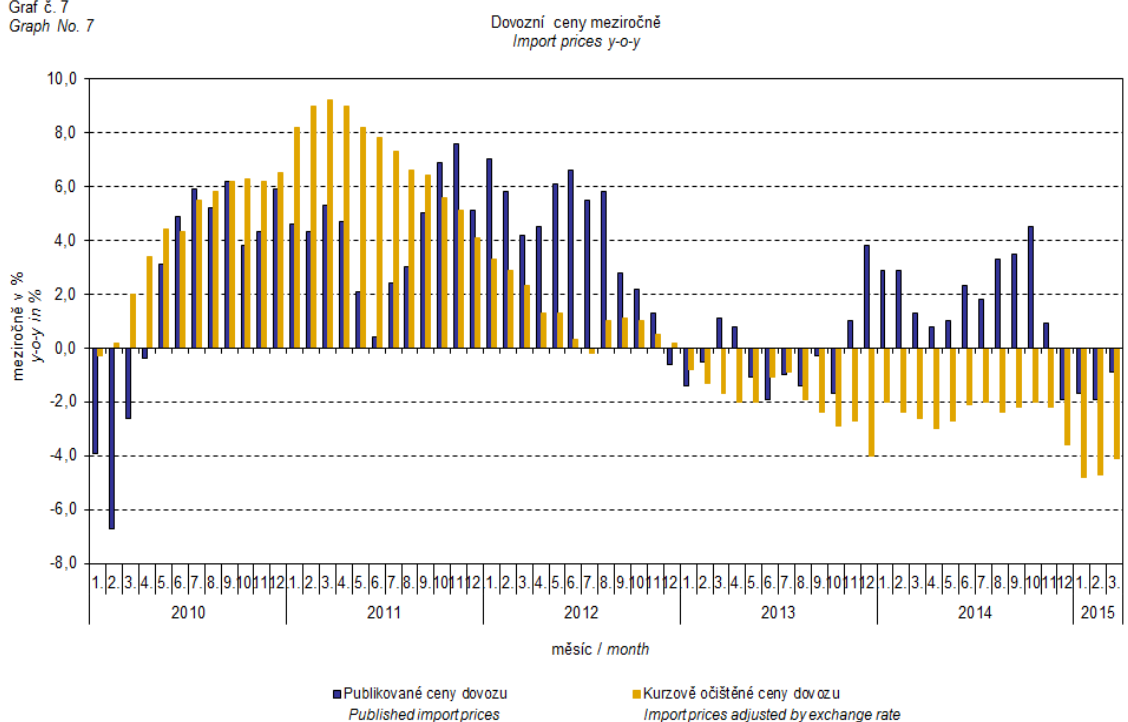
Obecně platí, že kurzový vliv snižuje cenové indexy zahraničního obchodu, pokud koruna v úhrnu proti zahraničním měnám posiluje. Naopak kurzový vliv působí na zvyšování indexů cen, pokud koruna v úhrnu proti zahraničním měnám oslabuje. Z následujících grafů číslo 6 a 7 je patrné, jak významně kurzový vliv působil na výši indexů cen vývozu a dovozu.

## ANALÝZA

Graf č. 6  
Graph No. 6



Graf č. 7  
Graph No. 7



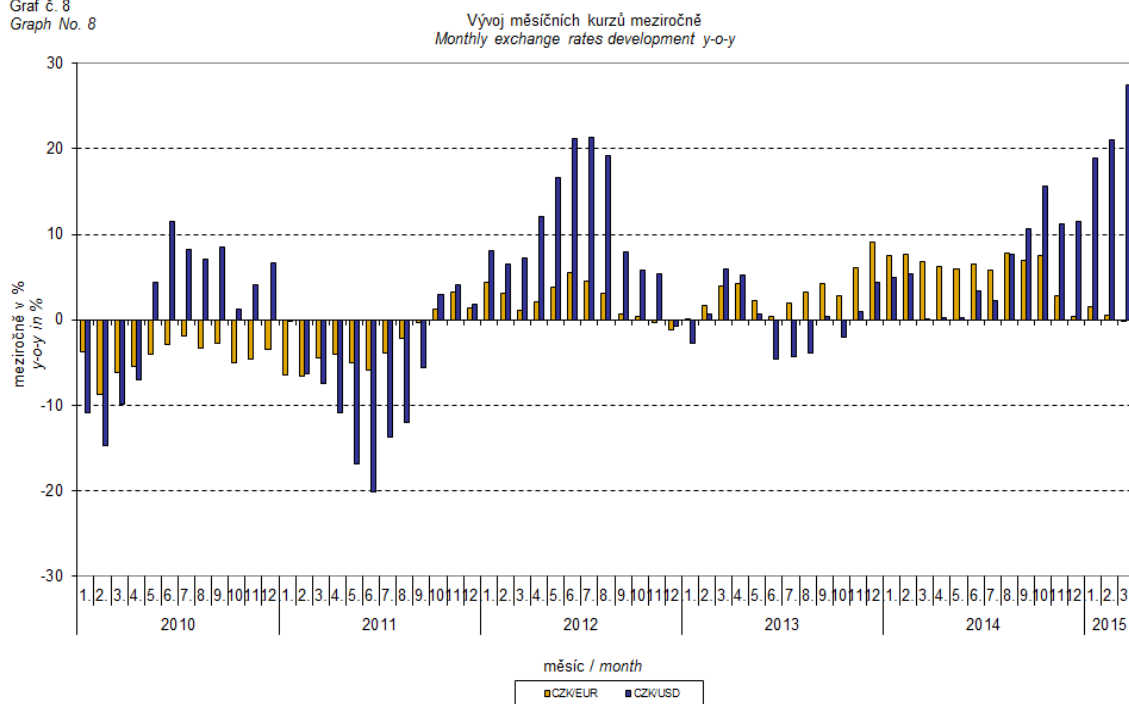
### Oddělení informačních služeb – ústředí

Informace o inflaci, HDP, obyvatelstvu, průměrných mzdách a mnohé další najdete na stránkách

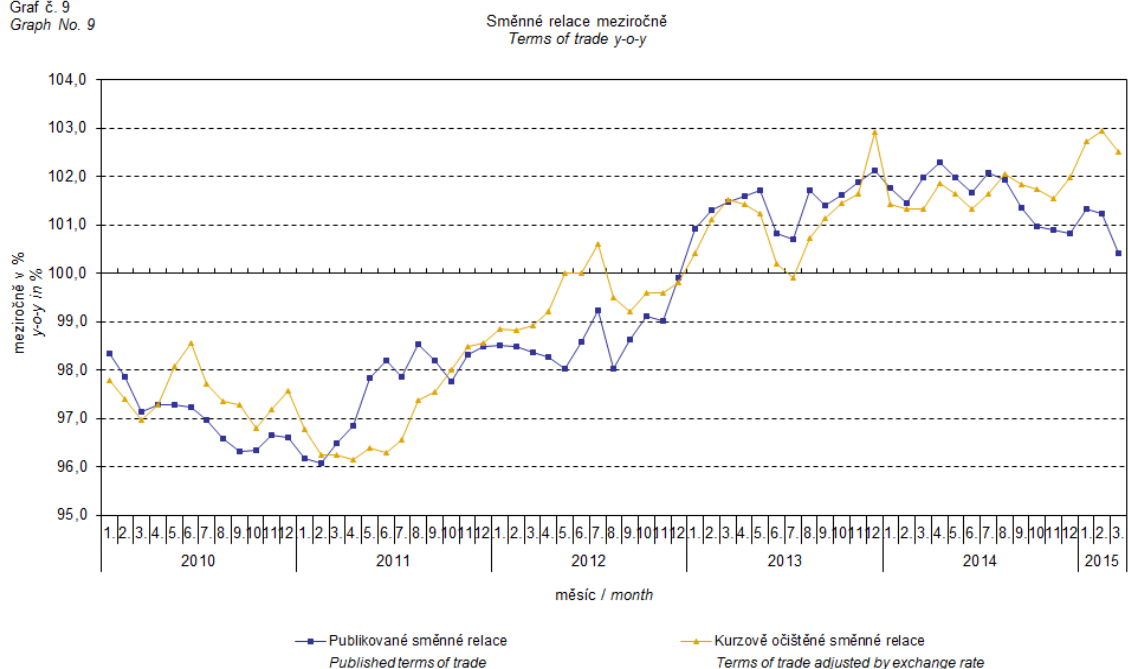
Českého statistického úřadu: [www.czso.cz](http://www.czso.cz) | tel.: 274 052 304, 274 052 425, e-mail: [infoservis@czso.cz](mailto:infoservis@czso.cz)

## ANALÝZA

Graf č. 8  
Graph No. 8



Graf č. 9  
Graph No. 9



Z grafu číslo 9 je patrné působení kurzového vlivu na meziroční směnné relace.

### Oddělení informačních služeb – ústředí

Informace o inflaci, HDP, obyvatelstvu, průměrných mzdách a mnohé další najdete na stránkách

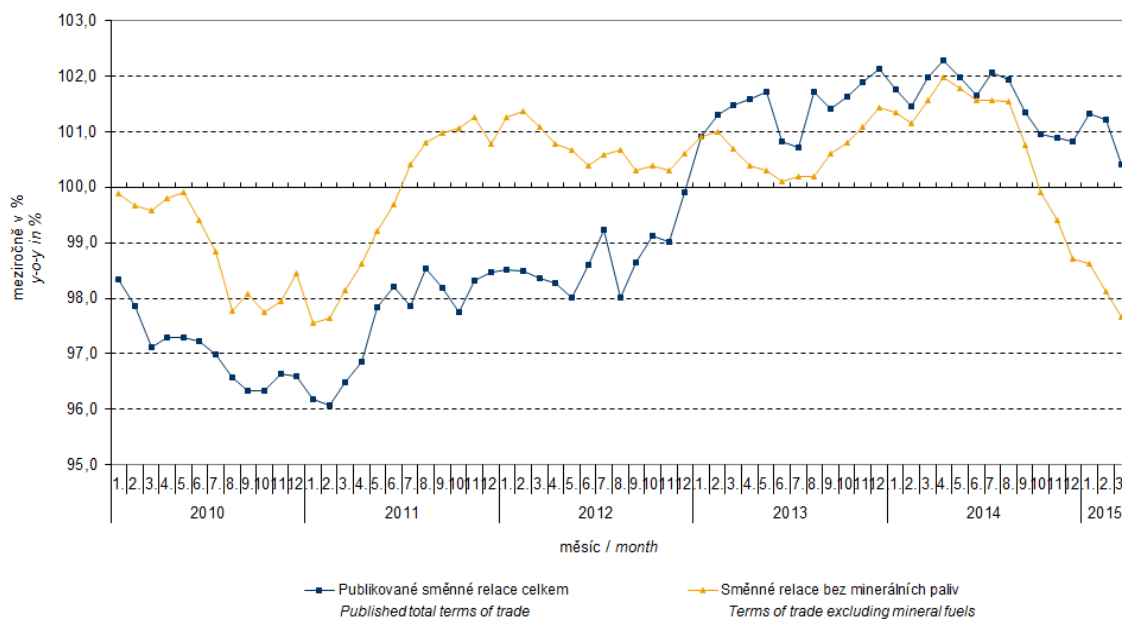
Českého statistického úřadu: [www.czso.cz](http://www.czso.cz) | tel.: 274 052 304, 274 052 425, e-mail: [infoservis@czso.cz](mailto:infoservis@czso.cz)

## ANALÝZA

Graf číslo 10 ukazuje vývoj hodnoty směnných relací, pokud by ze sledování byla vyloučena skupina minerálních paliv.

Graf č. 10  
Graph No. 10

Publikované směnné relace a směnné relace s vyloučením minerálních paliv meziročně  
Published terms of trade and terms of trade excluding mineral fuels y-o-y



V grafu číslo 10 můžeme pozorovat vliv minerálních paliv, který do 4. čtvrtletí 2012 snižoval celkovou hodnotu meziročních směnných relací. V 1. čtvrtletí 2013 se situace obrátila a minerální paliva začala směnné relace zvyšovat. Souvisí to pochopitelně s vývojem cen na světových trzích, zejména ropy. Dovozní ceny, které mají proti cenám vývozním vyšší podíl surovin, reagují citlivěji na cenové turbulence. Při růstu cen surovin se proto směnné relace zpravidla snižují a naopak při poklesu cen surovin směnné relace rostou.

### Závěrečné shrnutí

Kurzový vliv meziročně v **1. čtvrtletí 2015** působil na zmírnění poklesu cen dovozu a vývozu (pokles cen zahraničního obchodu byl bez kurzového vlivu razantnější). Vývozní ceny klesly meziročně méně než ceny dovozní, proto směnné relace zůstaly pozitivní. S vyloučením kurzového vlivu rostly směnné relace rychleji. Hodnoty bez kurzového vlivu odpovídají kurzově očištěným indexům – viz grafy 6, 7 a 9.

## ANALÝZA

**Tabulka 1: Rozklad přírůstků publikovaných a kurzově očištěných indexů cen vývozu a dovozu za březen 2015**  
**Table 1: Breakdown of export and import price indices - published and exchange rate adjusted for March 2015**

SITC	Název Name	Publikované Published				Očištěné Adjusted			
		Meziměsíční M-o-m	Meziroční Year-on-year			Meziměsíční M-o-m	Meziroční Year-on-year		
			03/2015	01/2015	02/2015		03/2015	03/2015	01/2015
<b>Rozklad přírůstků indexů vývozních cen</b> <i>Breakdown of export price indices</i>									
	<b>Celkem</b> <i>Total</i>	-0,4	-0,4	-0,7	-0,5	0,0	-2,2	-1,9	-1,7
0	<b>Potraviny a živá zvířata</b> <i>Food and live animals</i>	0,0	-0,2	-0,2	-0,2	0,0	-0,2	-0,2	-0,2
1	<b>Nápoje a tabák</b> <i>Beverages and tobacco</i>	0,0	0,0	0,0	0,0	0,0	0,0	0,0	0,0
2	<b>Suroviny nepoživatelné, s výjimkou paliv</b> <i>Crude materials, inedible, except fuels</i>	0,0	-0,2	-0,2	-0,1	0,1	-0,2	-0,3	-0,2
3	<b>Minerální paliva, maziva a příbuzné materiály</b> <i>Mineral fuels, lubricants and related materials</i>	-0,1	-0,6	-0,4	-0,5	-0,1	-0,7	-0,4	-0,5
4	<b>Živočišné a rostlinné oleje</b> <i>Animal and vegetable oils, fats and waxes</i>	0,0	0,0	0,0	0,0	0,0	0,0	0,0	0,0
5	<b>Chemikálie a příbuzné výrobky</b> <i>Chemicals and related products</i>	0,1	-0,3	-0,5	-0,4	0,1	-0,4	-0,5	-0,5
6	<b>Tržní výrobky tříděné hlavně podle materiálu</b> <i>Manufactured goods classified chiefly by material</i>	-0,2	0,3	0,2	0,0	-0,1	0,0	0,0	-0,1
7	<b>Stroje a dopravní prostředky - z toho:</b> <i>Machinery and transport equipment - thereof:</i>	-0,2	0,5	0,4	0,6	0,0	-0,6	-0,4	-0,2
74	Stroje a zařízení všeobecně užívané v průmyslu, j.n. <i>General industrial machinery and equipment, n.e.s.</i>	-0,1	0,0	0,0	0,0	0,0	-0,1	0,0	-0,1
77	Elektrická zařízení, přístroje a spotřebiče, j.n. <i>Electrical machinery, apparatus and appliances, n.e.s.</i>	-0,1	0,1	0,1	0,1	0,0	-0,1	-0,1	0,0
78	Silniční vozidla <i>Road vehicles (including air-cushion vehicles)</i>	-0,1	0,5	0,4	0,3	0,0	0,2	0,2	0,2
8	<b>Průmyslové spotřební zboží</b> <i>Miscellaneous manufactured articles</i>	0,0	0,1	0,0	0,1	0,0	-0,1	-0,1	0,0
<b>Rozklad přírůstků indexů dovozních cen</b> <i>Breakdown of import price indices</i>									
	<b>Celkem</b> <i>Total</i>	0,3	-1,7	-1,9	-0,9	0,2	-4,8	-4,7	-4,1
0	<b>Potraviny a živá zvířata</b> <i>Food and live animals</i>	0,1	-0,2	-0,1	0,0	0,0	-0,3	-0,1	-0,1
1	<b>Nápoje a tabák</b> <i>Beverages and tobacco</i>	0,0	0,0	0,0	0,0	0,0	0,0	0,0	0,0
2	<b>Suroviny nepoživatelné, s výjimkou paliv</b> <i>Crude materials, inedible, except fuels</i>	0,0	-0,2	-0,3	-0,3	0,0	-0,3	-0,4	-0,4
3	<b>Minerální paliva, maziva a příbuzné materiály</b> <i>Mineral fuels, lubricants and related materials</i>	0,1	-3,2	-3,2	-2,9	0,0	-3,8	-3,8	-3,7
4	<b>Živočišné a rostlinné oleje</b> <i>Animal and vegetable oils, fats and waxes</i>	0,0	0,0	0,0	0,0	0,0	0,0	0,0	0,0
5	<b>Chemikálie a příbuzné výrobky</b> <i>Chemicals and related products</i>	0,0	-0,2	-0,4	-0,3	0,0	-0,4	-0,5	-0,4
6	<b>Tržní výrobky tříděné hlavně podle materiálu</b> <i>Manufactured goods classified chiefly by material</i>	-0,1	0,3	0,3	0,3	0,0	0,0	0,1	0,2
7	<b>Stroje a dopravní prostředky - z toho:</b> <i>Machinery and transport equipment - thereof:</i>	0,2	1,4	1,4	1,8	0,2	0,0	0,0	0,3
74	Stroje a zařízení všeobecně užívané v průmyslu, j.n. <i>General industrial machinery and equipment, n.e.s.</i>	0,0	0,0	0,0	0,0	0,0	-0,1	-0,1	-0,1
75	Kancelářské stroje a zař. k automat. zpracování dat <i>Office machines and automatic data-processing machines</i>	0,1	0,4	0,4	0,6	0,1	0,1	0,1	0,2
77	Elektrická zařízení, přístroje a spotřebiče, j.n. <i>Electrical machinery, apparatus and appliances, n.e.s.</i>	0,0	0,5	0,5	0,6	0,0	0,1	0,2	0,2
78	Silniční vozidla <i>Road vehicles (including air-cushion vehicles)</i>	0,0	0,0	-0,1	0,0	0,0	-0,1	-0,1	0,0
8	<b>Průmyslové spotřební zboží</b> <i>Miscellaneous manufactured articles</i>	0,0	0,4	0,4	0,5	0,0	0,0	0,0	0,0

### Oddělení informačních služeb – ústředí

Informace o inflaci, HDP, obyvatelstvu, průměrných mzdách a mnohé další najdete na stránkách

Českého statistického úřadu: [www.czso.cz](http://www.czso.cz) | tel.: 274 052 304, 274 052 425, e-mail: [infoservis@czso.cz](mailto:infoservis@czso.cz)



## ANALÝZA

Závěrečná tabulka uvádí publikované **neočistěné** indexy cen zahraničního obchodu.

**Tabulka 2: Indexy cen vývozu a dovozu v 1. čtvrtletí 2015**

**Table 2: Export and import price indices in Q1 2015**

SITC	Název Name	Stejně období předchozího roku = 100 Corresponding period of previous year = 100				
		4Q/2014	1/2015	2/2015	3/2015	1Q/2015
<b>Indexy vývozních cen</b> Export price indices						
	<b>Celkem</b> Total	102,0	99,6	99,3	99,5	99,5
0	<b>Potraviny a živá zvířata</b> Food and live animals	96,5	95,0	95,2	94,9	95,0
1	<b>Nápoje a tabák</b> Beverages and tobacco	97,2	105,3	104,2	103,8	104,4
2	<b>Suroviny nepoživatelné, s výjimkou paliv</b> Crude materials, inedible, except fuels	101,0	95,0	92,7	95,5	94,4
3	<b>Minerální paliva, maziva a příbuzné materiály</b> Mineral fuels, lubricants and related materials	91,6	84,1	88,8	86,7	86,5
4	<b>Živočišné a rostlinné oleje</b> Animal and vegetable oils, fats and waxes	98,8	95,8	95,7	94,1	95,2
5	<b>Chemikálie a příbuzné výrobky</b> Chemicals and related products	102,2	95,2	93,0	94,7	94,3
6	<b>Tržní výrobky tříděné hlavně podle materiálu</b> Manufactured goods classified chiefly by material	104,1	101,8	101,0	100,3	101,0
7	<b>Stroje a dopravní prostředky</b> Machinery and transport equipment	102,5	100,9	100,8	101,0	100,9
8	<b>Průmyslové spotřební zboží</b> Miscellaneous manufactured articles	102,5	100,9	100,2	100,6	100,6
<b>Indexy dovozních cen</b> Import price indices						
	<b>Celkem</b> Total	101,1	98,3	98,1	99,1	98,5
0	<b>Potraviny a živá zvířata</b> Food and live animals	100,7	96,7	98,9	100,2	98,6
1	<b>Nápoje a tabák</b> Beverages and tobacco	104,4	100,6	100,2	100,9	100,5
2	<b>Suroviny nepoživatelné, s výjimkou paliv</b> Crude materials, inedible, except fuels	94,4	89,4	87,9	89,1	88,8
3	<b>Minerální paliva, maziva a příbuzné materiály</b> Mineral fuels, lubricants and related materials	87,1	74,0	74,6	76,4	75,0
4	<b>Živočišné a rostlinné oleje</b> Animal and vegetable oils, fats and waxes	98,5	99,7	101,0	102,1	100,9
5	<b>Chemikálie a příbuzné výrobky</b> Chemicals and related products	101,3	98,2	96,6	97,2	97,3
6	<b>Tržní výrobky tříděné hlavně podle materiálu</b> Manufactured goods classified chiefly by material	103,2	101,5	101,4	101,6	101,5
7	<b>Stroje a dopravní prostředky</b> Machinery and transport equipment	104,2	103,6	103,4	104,5	103,9
8	<b>Průmyslové spotřební zboží</b> Miscellaneous manufactured articles	103,4	104,4	104,8	105,2	104,8

**Zpracoval:** Ing. Vladimír Klimeš, odbor statistiky cen

**Ředitel odboru:** RNDr. Jiří Mrázek, tel. 274 052 533