

Pracovní neschopnost v České republice v roce 2010

Zdrojem dat statistiky pracovní neschopnosti pro nemoc a úraz v České republice je státní statistický výkaz Nem Úr 1-02, doplněný údaji z administrativního zdroje, kterým je informační systém České správy sociálního zabezpečení. Počínaje rokem 2001 jsou zjišťována a publikována data vždy za 1. pololetí a v kumulaci za celý rok.

Zpravodajskými jednotkami pro účely evidence a statistického vykazování hlášených případů pracovní neschopnosti jsou všechny podniky a instituce, které samostatně provádějí agendu nemocenského pojištění (nad 25 zaměstnanců/pojištěnců).

Data o nově hlášených případech pracovní neschopnosti jsou členěna podle krajů, okresů, velikosti podniku a podle klasifikace ekonomických činností CZ-NACE.

Od roku 2008 bylo zrušeno publikování dat podle institucionálních sektorů, nově bylo uplatněno rozlišení na zaměstnance a osoby samostatně výdělečně činné (nemocensky pojištěné), kterým bylo

kvůli malé vypovídací schopnosti nahrazeno dosud uváděné třídění podle sektorů. Od stejného data jsou tabulky v třídění podle převažující ekonomické činnosti (CZ-NACE) uváděny za všechny pojištěnce, tj. za zaměstnance i OSVČ. Do roku 2007 byly menší podniky a OSVČ zahrnuty do jediné kategorie „nezjištěno“.

Změny v nemocenském pojištění

Vývoj pracovní neschopnosti pro nemoc a úraz v České republice v roce 2010 významnou měrou ovlivnily změny v nemocenském pojištění uskutečněné od 1. 1. 2009.

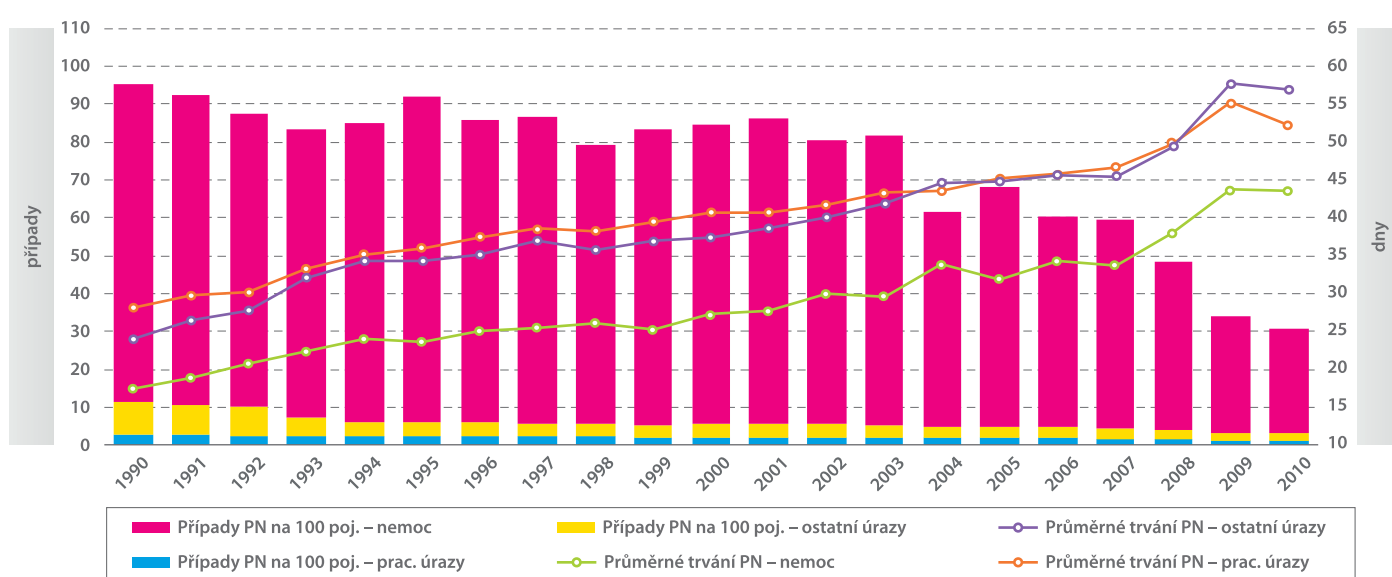
Od 1. ledna 2009 je nemocenské pojištění upraveno zákonem č. 187/2006 Sb., o nemocenském pojištění, ve znění pozdějších předpisů. Pojistné na nemocenské pojištění je upraveno zákonem č. 589/1992 Sb., o pojistném na sociální zabezpečení a příspěvku na státní politiku zaměstnanosti, ve znění pozdějších předpisů. V souvislosti s přijetím zákona č. 362/2009 Sb., kterým se mění některé zákony v souvislosti s návrhem zákona o státním rozpočtu České republiky na rok 2010, dochází v oblasti nemocenského pojištění ke změnám ovlivňujícím výši dávek. Cílem těchto přijatých opatření bylo snížení deficitu státního rozpočtu.

Dále je nutno uvést, že změna zákona o nemocenském pojištění č. 187/2006 Sb. sebou přinesla také metodické odlišnosti při vykazování čerpání nemocenské proti dosavadní praxi. To se promítlo i ve sběru a zpracování dat na České správě sociálního zabezpečení. Tato data jsou administrativním informačním zdrojem pro výpočet ukazatelů nemocnosti.

Počet pracovních neschopností se snižuje

Průměrný počet nemocensky pojištěných v roce 2010 činil 4 311 tis. osob, což je téměř o 58 tis. více než v roce 2009.

Vývoj základních ukazatelů pracovní neschopnosti v letech 1990 až 2010



Zdroj: ČSÚ



Počet nově hlášených případů pracovní neschopnosti celkem se meziročně mírně snížil z 1 441,5 tis. na 1 324,9 tis. případů (tj. téměř o 8,8 %).

V roce 2010 bylo 90 % všech případů pracovních neschopností zapříčiněno nemocí, 4 % pracovními úrazy a 6 % ostatními úrazy. Toto rozložení je dlouhodobě stabilní, ačkoli v posledních deseti letech velice pozvolna dochází k mírnému zvyšování podílu pracovní neschopnosti pro úrazy na úkor pracovní neschopnosti pro nemoc. Jelikož pracovní neschopnost pro nemoc je legislativními změnami ovlivňována více než pracovní neschopnost pro úrazy, je při meziročním snížení počtu pracovních neschopností vždy největší rozdíl právě u pracovní neschopnosti pro nemoc.

V přepočtu na 100 pojištěnců činil meziroční pokles nových pří-

padů pracovní neschopnosti pro nemoc a úraz 3,16 procentních bodů, ze 33,89 případů v roce 2009 na 30,73 případů v roce 2010, z toho bylo 27,56 případů pro nemoc, 1,20 pro pracovní úrazy a 1,98 pro ostatní úrazy.

Průměrná délka trvání 1 případu pracovní neschopnosti se meziročně snížila z 45,06 dne v roce 2009 na 44,69 dne v roce 2010.

Průměrné procento pracovní neschopnosti v roce 2010 výrazně pokleslo, a to v meziročním srovnání téměř o 0,5 procentního bodu na současných 3,763. Předčilo tak i snížení tohoto ukazatele v roce 2009 (4,184) a dostalo se tak na historicky nejnižší hodnotu od počátku šedesátých let.

Ženy tvoří 48 % všech nemocensky pojištěných osob, připadá na ně 51 % z celkového počtu

pracovních neschopností. Vyšší podíl žen na pracovní neschopnosti patrně souvisí s mateřskou úlohou žen, u nichž mohou být důvodem pracovní neschopnosti také komplikace v těhotenství, potraty či další příčiny související s reprodukcí. Případy pracovní neschopnosti z celkového počtu pracovních úrazů jsou u žen hlášeny pouze z 28 %, což je dáno hlavně i odlišnou strukturou zaměstnanosti žen, oproti mužům.

Průměrný počet nemocensky pojištěných žen se meziročně zvýšil z 2 019 tis. v roce 2009 na 2 077 tis. v roce 2010. V roce 2010 bylo 94 % všech případů pracovních neschopností žen zapříčiněno nemocí, 2 % pracovními úrazy a 4 % ostatními úrazy.

Počet nově hlášených případů pracovní neschopnosti žen celkem se meziročně snížil z 747,2 tis.

na 682,2 tis. případů (tj. téměř o 8,7 %).

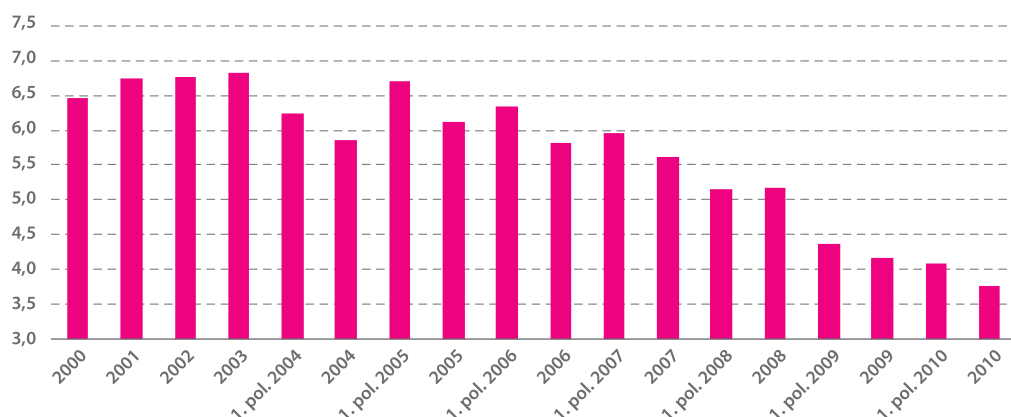
Průměrná délka trvání 1 případu pracovní neschopnosti žen se meziročně snížila z 46,41 dne v roce 2009 na 45,73 dne v roce 2010. Průměrné procento pracovní neschopnosti žen se meziročně snížilo z 4,706 v roce 2009 na 4,116 v roce 2010.

Pracovní neschopnost podle území ČR

Rozdíly intenzity pracovní neschopnosti podle územního členění jsou značně ovlivněny strukturou zaměstnanosti, charakterem převažující ekonomické činnosti a mírou nezaměstnanosti v daném regionu.

V letech 2009 a 2010 byl rozdíl mezi kraji s nejvyšším a nejnižším počtem pracovní neschopnosti na

Vývoj průměrného procenta pracovní neschopnosti pro nemoc a úraz v období 2000 až 2010



Zdroj: ČSÚ

100 pojištěnců menší než 6 případů. V obou uvedených letech bylo nejvíce pracovních neschopností na 100 pojištěnců hlášeno v Plzeňském kraji (33,80 v roce 2010) a (37,34 v roce 2009). Nejnižší počet případů pracovní neschopnosti na 100 pojištěnců byl v Olomouckém kraji (28,23 v roce 2010) a (31,65 v roce 2009).

Rozdíl mezi nejkratší a nejdelší průměrnou délkou pracovní neschopnosti v krajích v roce 2009 byl téměř 20 dnů, v roce 2010 to bylo necelých 17 dnů. Průměrná délka trvání 1 případu pracovní

neschopnosti v České republice v roce 2010 činila 44,69 dne (v roce 2009 byla 45,06 dne).

Nejdelší průměrná doba trvání 1 případu pracovní neschopnosti v roce 2010 byla hlášena ve Zlínském kraji (54,84 dne) a také v Olomouckém kraji (50,68 dne).

V Praze byla v roce 2010 díky relativně nízkému počtu případů pracovní neschopnosti na 100 pojištěnců a krátké průměrné době trvání pracovní neschopnosti nejnížší hodnota průměrného procenta pracovní neschopnosti (3,039). Poměrně nízké hodnoty průměr-

ného procenta pracovní neschopnosti v roce 2010 byly evidovány také v Karlovarském kraji (3,610) a Ústeckém kraji (3,691). Nejvyšší hodnoty průměrného procenta pracovní neschopnosti byly ve Zlínském kraji (4,634) a v Moravskoslezském kraji (4,284).

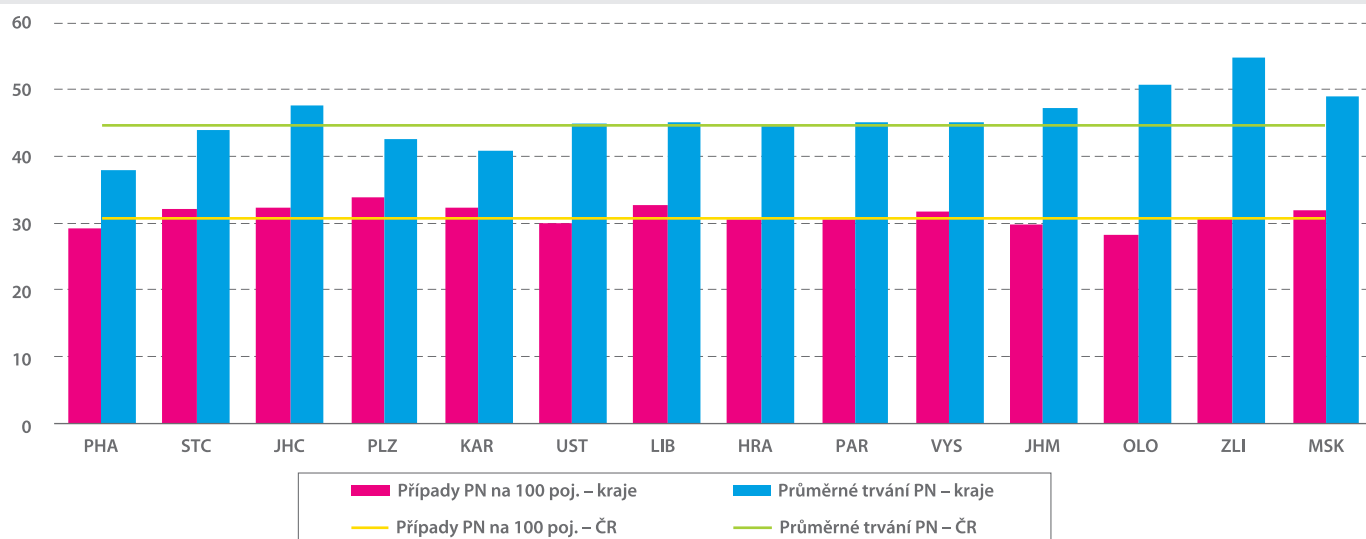
Členění podle skupin klasifikace ekonomických činností

Mezi roky 2008 a 2009 došlo v publikování dat o nově hlášených případech pracovní neschopnosti ke

změně klasifikace ekonomických činností z původních 13 skupin OKEČ na současných 20 skupin klasifikace CZ-NACE. Tato klasifikace zohledňuje technologický rozvoj a strukturální změny hospodářství za posledních 15 let, více odpovídá hospodářské realitě a je lépe srovnatelná s jinými mezinárodními klasifikacemi.

Nejvíce případů pracovní neschopnosti na 100 pojištěnců v roce 2010 bylo hlášeno u fyzicky náročných činností, jako jsou těžba a dobývání, kdy počet případů činil 39,97 (39,16 případů v roce 2009), nebo u zpracovatelského průmyslu, kdy počet případů v roce 2010 činil 36,77 (40,17 v roce 2009). V roce 2010 byly nejméně časté případy pracovní neschopnosti u osob pracujících v oblasti výroby a rozvodu elektřiny, plynu, tepla a osob pracujících v oblasti nemovitostí, kdy počet případů byl menší než 21 (méně než 25 případů v roce 2009). Celorepubliková průměrná délka trvání pracovní neschopnosti byla výrazně překročena v odvětví zemědělství, lesnictví a rybářství (59,36 dne v roce 2010) a (60,52 dne v roce 2009). Vyšší byla ta-

Počet případů pracovní neschopnosti na 100 pojištěnců a průměrné trvání pracovní neschopnosti v krajích a ČR v roce 2010



Zdroj: ČSÚ



ké u pracujících ve stavebnictví a v sektoru ubytování, stravování a pohostinství (57,67 dne v roce 2010) a (52,67 dne v roce 2009). Průměrné trvání pracovní neschopnosti kratší než 32 dní v roce 2010 bylo evidováno u osob provozujících informační a komunikační činnosti a v oboru peněžnictví a pojišťovnictví, v roce 2009 u obou těchto ekonomických činností bylo průměrné trvání pracovní neschopnosti kratší než 30 dní.

Nejvyšší průměrné procento pracovní neschopnosti bylo v roce 2010 evidováno v zemědělství, lesnictví a rybářství (4,853) (v roce 2009 činilo 5,197), ve stavebnictví (4,843) (4,789 v roce 2009) a zpracovatelském průmyslu (4,427) (5,381 v roce 2009).

Nejnižší průměrné procento pracovní neschopnosti v roce 2010 podle ekonomických činností bylo v těchto sektorech: činnosti exteriorních organizací a orgánů (1,619), informační a komunikační

činnosti (2,012) a výroby a rozvozu elektřiny, plynu, tepla (2,120).

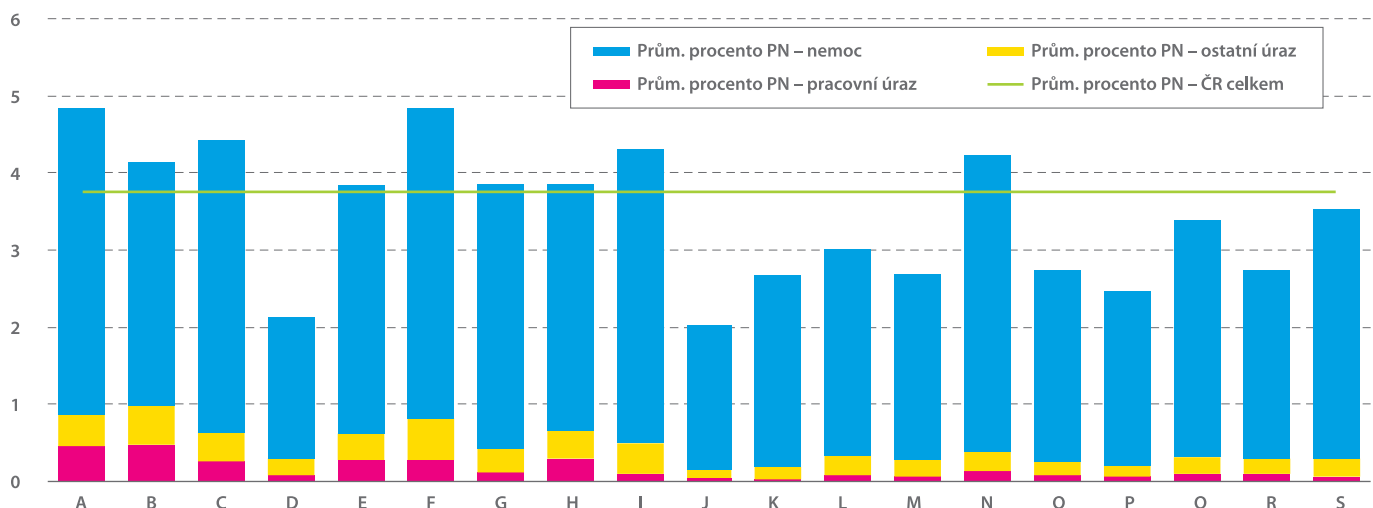
V roce 2010 v České republice v důsledku pracovní neschopnosti pro nemoc a úraz denně chybělo na svých pracovištích 162 215 tis. pojištěnců, což ve srovnání se situací v roce 2009 bylo téměř o 15 747 tis. pojištěnců méně.

Anita Hrivíková
oddělení statistiky vzdělávání,
zdravotnictví, kultury
a sociálního zabezpečení

Náhrada mzdy za dočasnou PN v roce 2010

- Po dobu prvních 14 kalendářních dnů pracovní neschopnosti je zaměstnanec zabezpečen náhradou mzdy, kterou poskytuje zaměstnavatel.
- Náhrady mzdy náleží za pracovní dny pracovní neschopnosti a to při dočasné pracovní neschopnosti od 4. pracovního dne (při karanténě od prvního dne).
- Od 15. do 30. kalendářního dne trvání dočasné pracovní neschopnosti pojištěnec pobírá 60 % denního vyměřovacího základu.
- Od 31. do 60. kalendářního dne trvání dočasné pracovní neschopnosti pojištěnec pobírá 66 % denního vyměřovacího základu.
- Od 61. kalendářního dne trvání dočasné pracovní neschopnosti pojištěnec pobírá 72 % denního vyměřovacího základu.

Průměrné procento pracovní neschopnosti podle skupin CZ-NACE v roce 2010



Zdroj: ČSÚ