

ANALÝZA

13. 5. 2020

Vývoj indexů cen v zahraničním obchodě v 1. čtvrtletí 2020

Ceny vývozu se v 1. čtvrtletí 2020 proti 4. čtvrtletí 2019 snížily o 0,3 %, ceny dovozu o 1,0 %, směnné relace dosáhly hodnoty 100,7 %. Meziročně ceny vývozu v 1. čtvrtletí klesly o 1,4 %, ceny dovozu o 1,7 %, směnné relace dosáhly hodnoty 100,3 %.

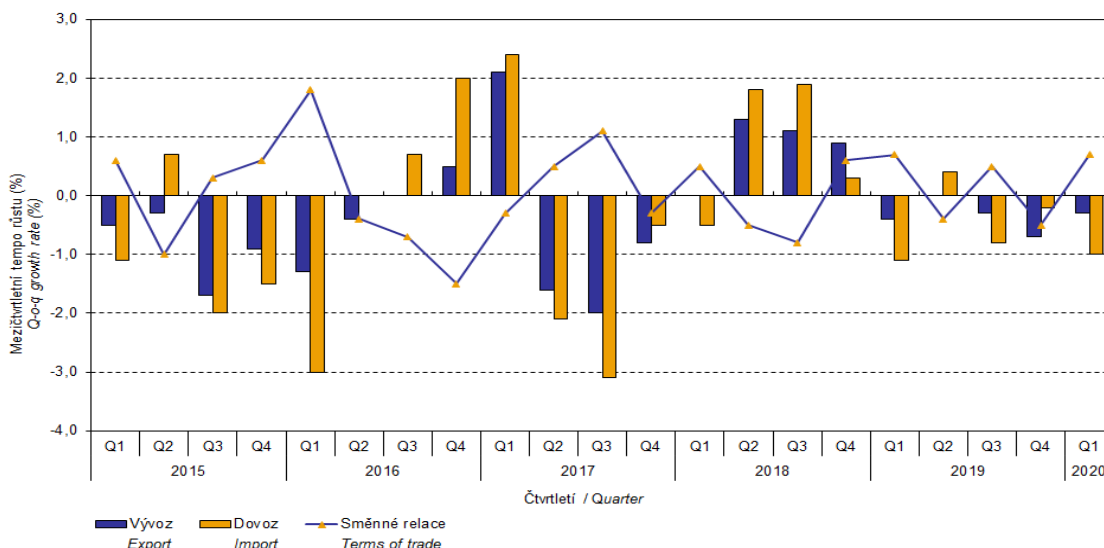
Mezičtvrtletní hodnocení

Ceny vývozu se v 1. čtvrtletí 2020 proti 4. čtvrtletí 2019 snížily o 0,3 %. Nejvíce klesly ceny minerálních paliv o 7,9 %, ostatních surovin¹ o 1,2 % a ceny chemikálií a polotovarů shodně o 0,9 %. Ceny potravin vzrostly o 1,7 % a ceny průmyslového spotřebního zboží o 0,5 %.

Ceny dovozu v 1. čtvrtletí 2020 proti 4. čtvrtletí 2019 klesly o 1,0 %. Největší pokles zaznamenaly ceny minerálních paliv o 9,1 %, ostatních surovin o 3,0 % a ceny polotovarů² o 1,5 %. Rostly pouze ceny potravin o 1,6 % a ceny strojů a dopravních prostředků o 0,1 %.

Směnné relace v 1. čtvrtletí 2020 proti 4. čtvrtletí 2019 dosáhly hodnoty 100,7 %. Nejvyšších pozitivních hodnot směnných relací dosáhly nápoje a tabák (102,5 %), ostatní suroviny (101,9 %) a minerální paliva (101,3 %). Negativní hodnoty zaznamenaly pouze chemikálie a stroje a dopravní prostředky (shodně 99,8 %).

Graf č. 1 Vývoj indexů cen v zahraničním obchodě mezičtvrtletně
Graph No 1 Trend of price indices in international trade, q-o-q



¹ Názvem *ostatní suroviny* jsou v textu označovány *suroviny nepoživatelné, s výjimkou paliv* (SITC 2).

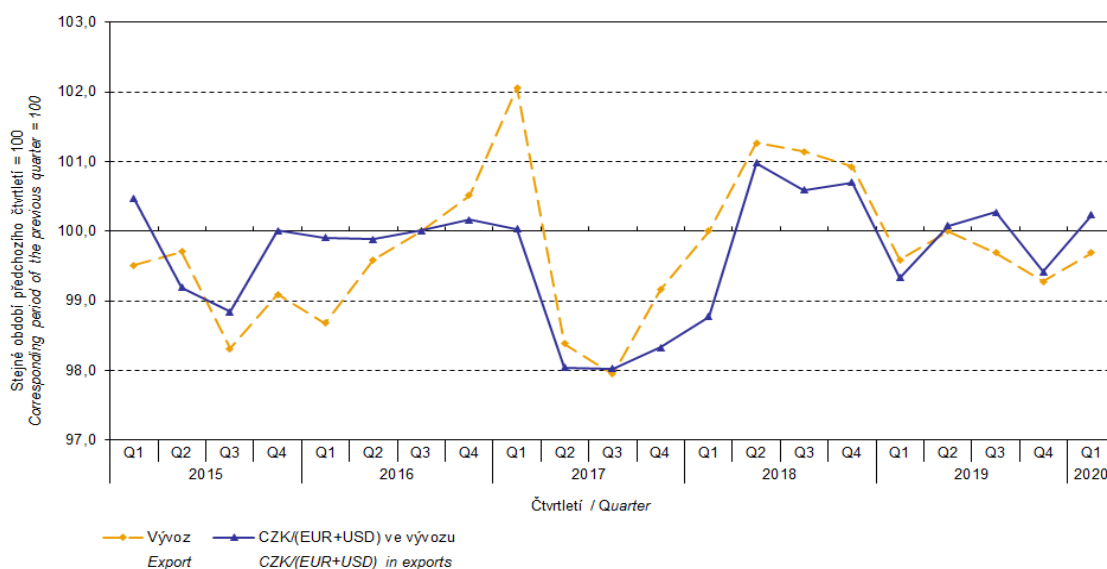
² Názvem *polotovary* jsou v textu označovány *tržní výrobky tříděné hlavně podle materiálu* (SITC 6).

Oddělení informačních služeb – ústředí

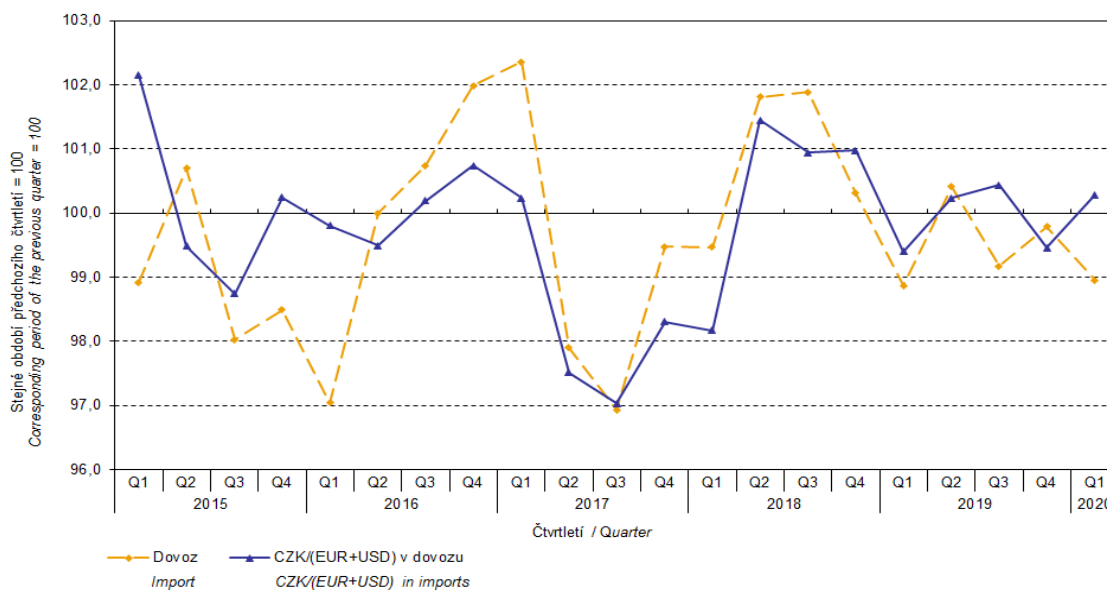
ANALÝZA

Vývoj cen zahraničního obchodu byl významně ovlivněn rovněž kurzem koruny k hlavním zahraničním měnám. Do mezičtvrtletního indexu kurzu byly zahrnuty dvě nejvýznamnější měny z hlediska českého zahraničního obchodu, tedy EUR a USD. Mezičtvrtletní indexy kurzů CZK k těmto měnám byly váženy váhou, která těmto zahraničním měnám přísluší v indexu vývozních cen, resp. dovozních cen.

Graf č. 2 Indexy cen vývozu a vývoj kurzu mezičtvrtletně
Graph No 2 Export price indices and exchange rate development, q-o-q



Graf č. 3 Indexy cen dovozu a vývoj kurzu mezičtvrtletně
Graph No 3 Import price indices and exchange rate development, q-o-q



Oddělení informačních služeb – ústředí

Informace o inflaci, HDP, obyvatelstvu, průměrných mzdách a mnohé další najdete na stránkách Českého statistického úřadu: www.czso.cz | tel.: 274 052 304, e-mail: infoservis@czso.cz

ANALÝZA

Z výše uvedených grafů 2 a 3 je patrné, že v případě vývozu i dovozu jsou ceny zahraničního obchodu vázány na kurzové vlivy. Kontrakty se zahraničními subjekty jsou zpravidla uzavírány na delší časové období a čím je období kontraktu delší, tím je vazba na kurzy silnější.

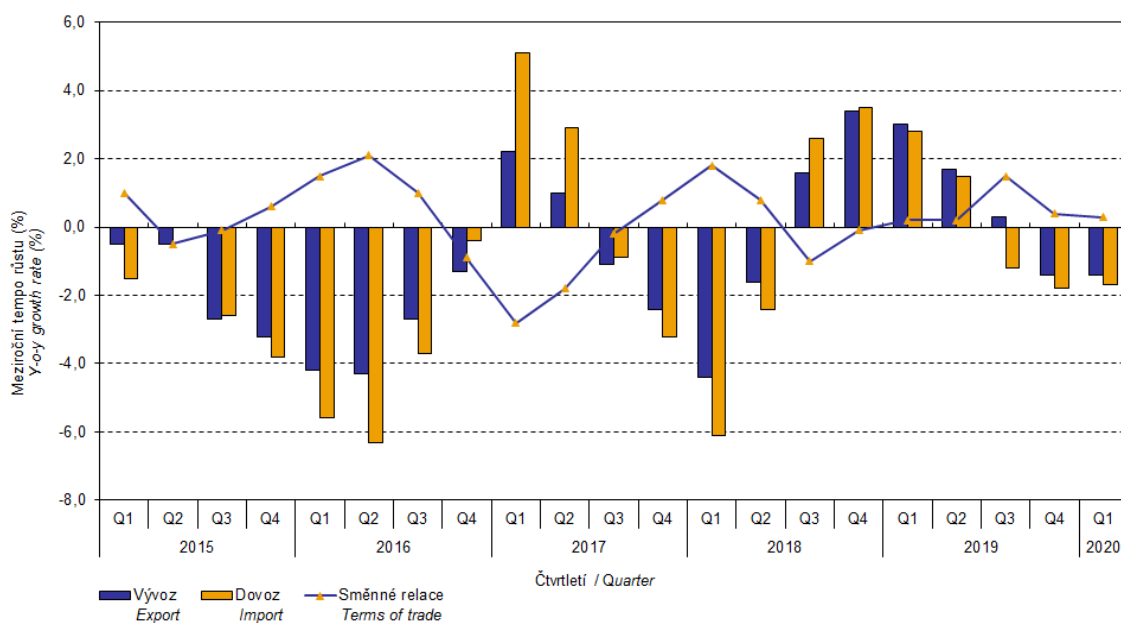
Meziroční hodnocení

Vývozní ceny se v 1. čtvrtletí 2020 snížily o 1,4 % (ve 4. čtvrtletí 2019 také o 1,4 %). Nejvíce se snížily ceny ostatních surovin o 13,3 %, minerálních paliv o 11,7 % a ceny polotovarů o 3,5 %. Ceny průmyslového spotřebního zboží rostly o 1,7 % a ceny potravin o 1,2 %.

Dovozní ceny se v 1. čtvrtletí 2020 snížily o 1,7 % (ve 4. čtvrtletí 2019 o 1,8 %). Ceny minerálních paliv klesly o 12,5 %, chemikálií o 4,8 % a ceny ostatních surovin o 4,4 %. Rostly pouze ceny potravin o 6,9 % a ceny strojů a dopravních prostředků o 0,7 %.

Směnné relace meziročně v 1. čtvrtletí 2020 dosáhly hodnoty 100,3 % (ve 4. čtvrtletí 2019 hodnota 100,4 %) a zůstaly v pozitivních hodnotách – viz graf 4. Nejvyšších pozitivních hodnot směnných relací dosáhly nápoje a tabák (107,3 %), chemikálie (102,6 %) a průmyslové spotřební zboží (101,8 %). Negativní hodnoty směnných relací zaznamenaly ostatní suroviny (90,7 %), potraviny (94,7 %) a stroje a dopravní prostředky (99,2 %).

Graf č. 4 Vývoj indexů cen v zahraničním obchodě meziročně
Graph No 4 Trend of price indices in international trade, y-o-y



Oddělení informačních služeb – ústředí

ANALÝZA

Meziroční kurzově očištěné indexy cen zahraničního obchodu

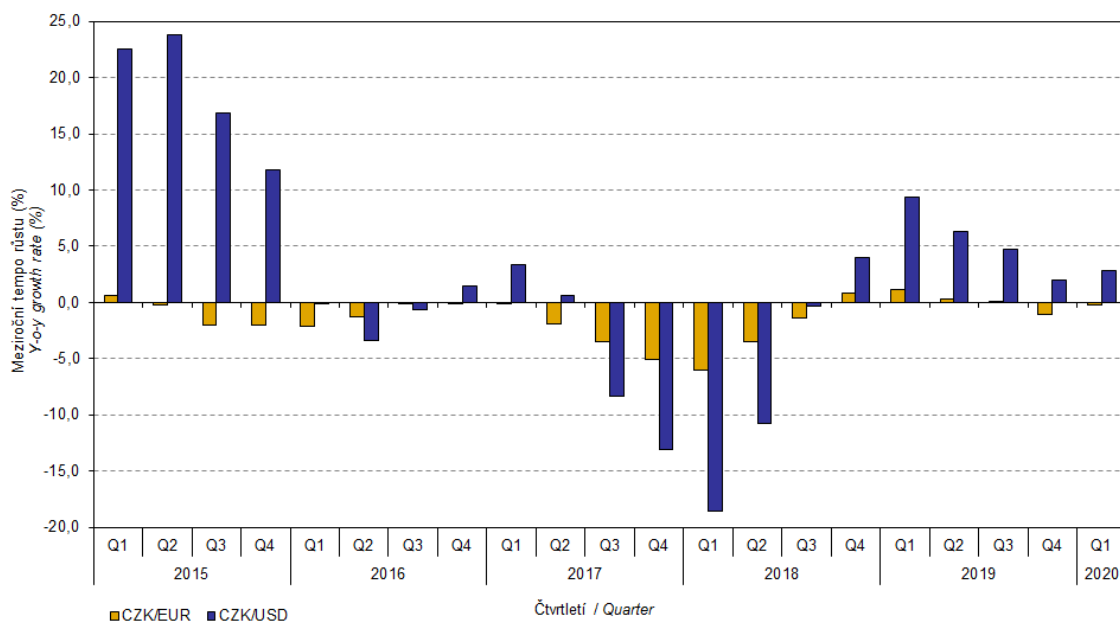
ČSÚ počítá také meziroční indexy cen zahraničního obchodu očištěné o kurzové vlivy. Postupuje se tak, že ceny v cizích měnách vykázané za aktuální měsíc jsou **přepočteny** na české koruny **kurzem** stejného měsíce **minulého roku**. Spolu s cenami vykazovanými v CZK vstupují do výpočtu váženého průměru. Tento kurzově očištěný bazický cenový index je vztažen k neočištěnému bazickému cenovému indexu stejného měsíce minulého roku, tím je spočten měsíční meziroční očištěný cenový index. Od roku 2017 se analogicky počítají také čtvrtletní očištěné indexy. **Rozdíly mezi očištěnými a neočištěnými cenovými indexy mohou být značné**, dobře viditelné jsou z grafů 6 a 7, například v prvním čtvrtletí roku 2018.

Použitá metoda neumožňuje 100% kurzové očištění, protože ne všechny realizace v cizích měnách jsou v cizích měnách také vykazovány; tento podíl nepřesahuje 30 %. Z uvedeného vyplývá, že **při plném kurzovém očištění by se rozdíly** mezi publikovanými cenovými indexy a kurzově očištěnými cenovými indexy pravděpodobně dále **zvětšovaly**.

Z výše popsaných kurzově očištěných indexů lze vytvořit také kurzově očištěný rozklad přírůstků indexů cen. Tabulka 1 uvádí **publikovaný a kurzově očištěný rozklad přírůstků** indexů cen vývozu a dovozu, s rozšířením o nejvýznamnější dvoumístné skupiny SITC 7. Tento rozklad dobře ilustruje, kolika procentními body každá skupina "kurzově přispívala" do indexu.

Obecně platí, že kurzový vliv snižuje cenové indexy zahraničního obchodu, pokud koruna v úhrnu proti zahraničním měnám posiluje. Naopak kurzový vliv působí na zvyšování indexů cen, pokud koruna v úhrnu proti zahraničním měnám oslabuje.

Graf č. 5 Vývoj čtvrtletních kurzů meziročně
Graph No 5 Quarterly exchange rates development, y-o-y

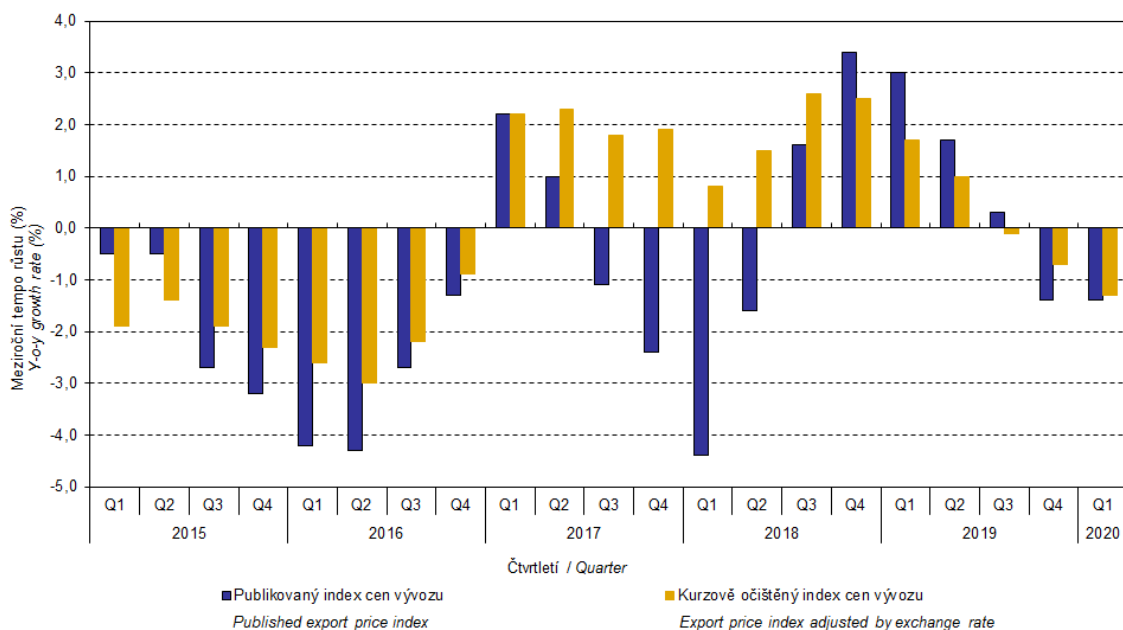


Oddělení informačních služeb – ústředí

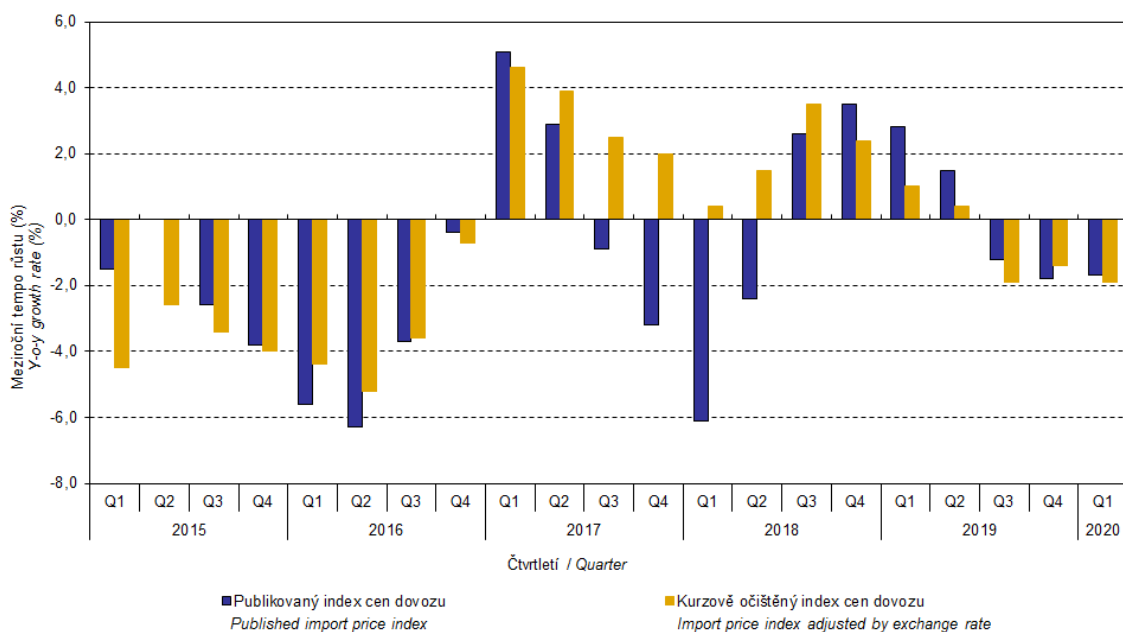
ANALÝZA

Z následujících grafů 6 a 7 je patrné, jak významně kurzový vliv působil na výši indexů cen vývozu a dovozu.

Graf č. 6 Vývoj indexů vývozních cen meziročně
Graph No 6 Trend in export price indices, y-o-y



Graf č. 7 Vývoj indexů dovozních cen meziročně
Graph No 7 Trend in import price indices, y-o-y



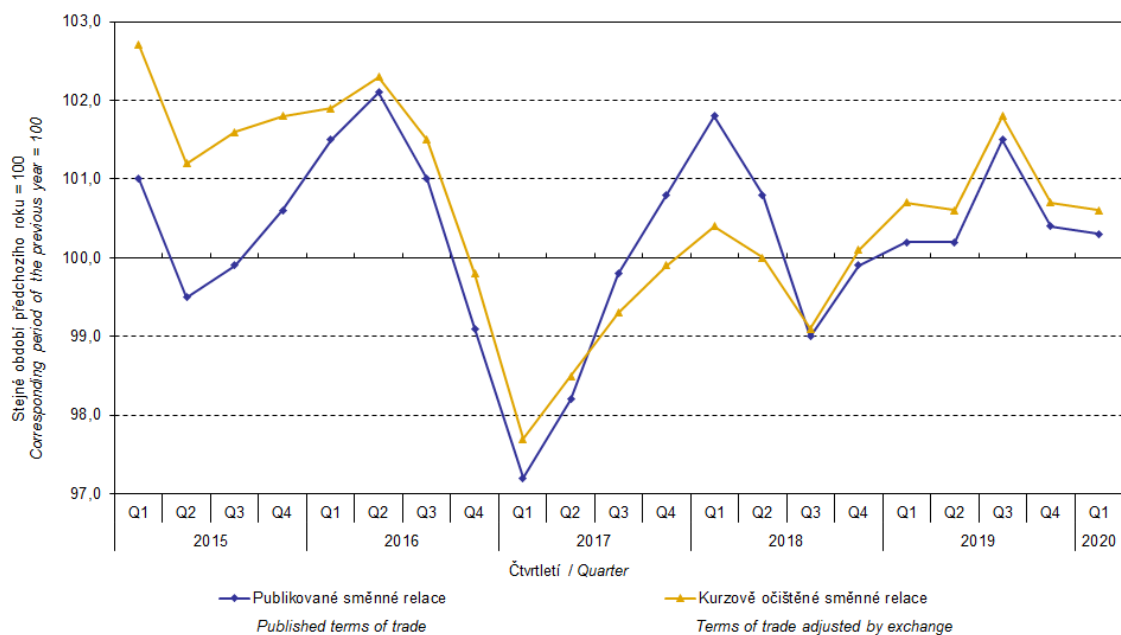
Oddělení informačních služeb – ústředí

Informace o inflaci, HDP, obyvatelstvu, průměrných mzdách a mnohé další najdete na stránkách Českého statistického úřadu: www.czso.cz | tel.: 274 052 304, e-mail: infoservis@czso.cz

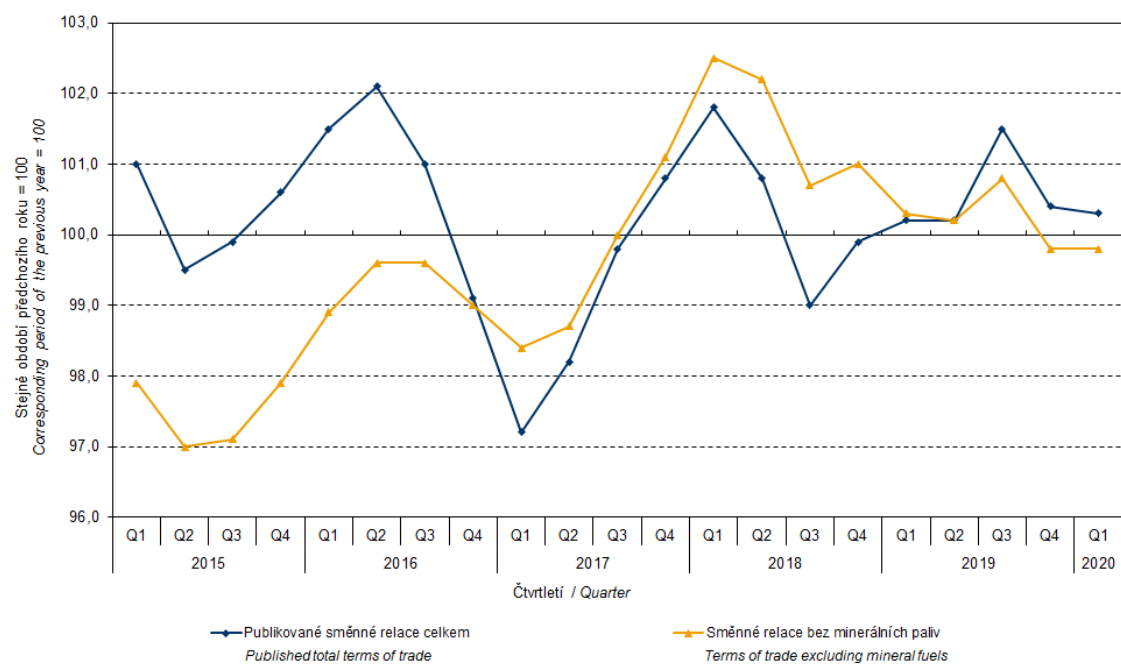
ANALÝZA

Z grafu 8 je patrné působení kurzového vlivu na meziroční směnné relace.

Graf č. 8 Směnné relace meziročně
Graph No 8 Terms of trade, y-o-y



Graf č. 9 Publikované směnné relace a směnné relace s vyloučením minerálních paliv meziročně
Graph No 9 Published terms of trade and terms of trade excluding mineral fuels, y-o-y



Oddělení informačních služeb – ústředí

Informace o inflaci, HDP, obyvatelstvu, průměrných mzdách a mnohé další najdete na stránkách Českého statistického úřadu: www.czso.cz | tel.: 274 052 304, e-mail: infoservis@czso.cz

ANALÝZA

Graf 9 ukazuje vývoj hodnoty směnných relací, pokud se ze sledování vyloučí skupina minerálních paliv. V tomto grafu můžeme pozorovat vliv minerálních paliv, který do 4. čtvrtletí 2016 zvyšoval celkovou hodnotu meziročních směnných relací. V 1. čtvrtletí 2017 se situace obrátila a minerální paliva začala směnné relace snižovat, a to až do 1. čtvrtletí 2019. Ve 2. čtvrtletí 2019 minerální paliva výjimečně neměla na směnné relace žádný vliv a od 3. čtvrtletí 2019 minerální paliva opět začala směnné relace zvyšovat. Souvisí to pochopitelně s vývojem cen na světových trzích, zejména ropy. Dovozní ceny, které mají proti cenám vývozním vyšší podíl surovin, reagují citlivěji na cenové turbulence. Při růstu cen surovin se proto směnné relace zpravidla snižují, a naopak při poklesu cen surovin směnné relace rostou.

Závěrečné shrnutí

Kurzový vliv meziročně v 1. čtvrtletí 2020 prohloubil pokles indexu vývozních cen a zmírnil pokles dovozních cen. Vývozní ceny meziročně klesaly méně než ceny dovozní, proto směnné relace dosáhly pozitivních hodnot. S vyloučením kurzového vlivu byly směnné relace také pozitivní. Hodnoty bez kurzového vlivu odpovídají kurzově očištěným indexům – viz grafy 6, 7 a 8.

ANALÝZA

Tabulka 1 Rozklad přírůstků publikovaných a kurzově očištěných indexů cen vývozu a dovozu za 1. čtvrtletí 2020

Table 1 Breakdown of export and import price indices - published and exchange rate adjusted for Q1 2020

SITC	Název Name	Publikované Published					Očištěné o kurzové vlivy Exchange rate adjusted				
		Meziroční Year-on-year					Meziroční Year-on-year				
		Q4/2019	1/2020	2/2020	3/2020	Q1/2020	Q4/2019	1/2020	2/2020	3/2020	Q1/2020
Rozklad přírůstků indexů vývozních cen <i>Breakdown of export price indices</i>											
	Celkem <i>Total</i>	-1,4	-2,1	-3,2	1,1	-1,4	-0,7	-1,0	-1,5	-1,5	-1,3
0	Potraviny a živá zvířata <i>Food and live animals</i>	0,0	-0,1	0,0	0,2	0,1	0,0	0,0	0,0	0,1	0,1
1	Nápoje a tabák <i>Beverages and tobacco</i>	0,0	0,0	0,0	0,1	0,0	0,0	0,0	0,0	0,0	0,0
2	Suroviny nepoživatelné, s výjimkou paliv <i>Crude materials, inedible, except fuels</i>	-0,4	-0,3	-0,4	-0,3	-0,3	-0,3	-0,3	-0,4	-0,4	-0,3
3	Minerální paliva, maziva a příbuzné materiály <i>Mineral fuels, lubricants and related materials</i>	-0,3	-0,2	-0,4	-0,5	-0,4	-0,3	-0,2	-0,4	-0,5	-0,4
5	Chemikálie a příbuzné výrobky <i>Chemicals and related products</i>	-0,2	-0,2	-0,2	0,0	-0,2	-0,2	-0,2	-0,1	-0,1	-0,2
6	Tržní výrobky tříděné hlavně podle materiálu <i>Manufactured goods classified chiefly by material</i>	-0,7	-0,9	-1,1	-0,2	-0,7	-0,5	-0,7	-0,7	-0,6	-0,7
7	Stroje a dopravní prostředky - z toho: <i>Machinery and transport equipment - thereof:</i>	0,1	-0,4	-1,1	1,3	-0,1	0,4	0,2	-0,1	-0,2	0,0
74	Stroje a zařízení všeobecně užívané v průmyslu, j.n. <i>General industrial machinery and equipment, n.e.s.</i>	0,2	0,1	0,0	0,4	0,2	0,2	0,2	0,2	0,2	0,2
77	Elektrická zařízení, přístroje a spotřebiče, j.n. <i>Electrical machinery, apparatus and appliances, n.e.s.</i>	0,0	0,1	-0,1	0,1	0,0	0,1	0,1	0,0	-0,1	0,0
78	Silniční vozidla <i>Road vehicles (including air-cushion vehicles)</i>	0,1	-0,2	-0,4	0,7	0,0	0,3	0,1	0,1	0,0	0,1
8	Průmyslové spotřební zboží <i>Miscellaneous manufactured articles</i>	0,1	0,0	0,0	0,5	0,2	0,2	0,2	0,2	0,2	0,2
Rozklad přírůstků indexů dovozních cen <i>Breakdown of import price indices</i>											
	Celkem <i>Total</i>	-1,8	-1,5	-3,2	-0,3	-1,7	-1,4	-0,6	-1,9	-3,1	-1,9
0	Potraviny a živá zvířata <i>Food and live animals</i>	0,3	0,4	0,3	0,6	0,4	0,4	0,5	0,4	0,4	0,4
1	Nápoje a tabák <i>Beverages and tobacco</i>	-0,1	-0,1	-0,1	0,0	-0,1	-0,1	0,0	0,0	0,0	0,0
2	Suroviny nepoživatelné, s výjimkou paliv <i>Crude materials, inedible, except fuels</i>	0,0	-0,1	-0,1	-0,1	-0,1	0,0	-0,1	-0,1	-0,1	-0,1
3	Minerální paliva, maziva a příbuzné materiály <i>Mineral fuels, lubricants and related materials</i>	-0,9	-0,1	-0,8	-1,9	-0,9	-1,0	-0,1	-0,8	-2,1	-1,0
5	Chemikálie a příbuzné výrobky <i>Chemicals and related products</i>	-0,7	-0,8	-0,8	-0,2	-0,6	-0,6	-0,6	-0,6	-0,6	-0,6
6	Tržní výrobky tříděné hlavně podle materiálu <i>Manufactured goods classified chiefly by material</i>	-0,5	-0,8	-1,0	-0,3	-0,7	-0,4	-0,6	-0,7	-0,8	-0,7
7	Stroje a dopravní prostředky - z toho: <i>Machinery and transport equipment - thereof:</i>	0,2	0,1	-0,5	1,4	0,3	0,3	0,4	0,0	0,1	0,1
74	Stroje a zařízení všeobecně užívané v průmyslu, j.n. <i>General industrial machinery and equipment, n.e.s.</i>	0,0	0,0	-0,1	0,3	0,1	0,1	0,1	0,0	0,1	0,1
75	Kancelářské stroje a zař. k automat. zpracování dat <i>Office machines and automatic data-processing machines</i>	0,0	0,1	0,1	0,2	0,1	0,0	0,1	0,1	0,0	0,1
77	Elektrická zařízení, přístroje a spotřebiče, j.n. <i>Electrical machinery, apparatus and appliances, n.e.s.</i>	0,3	0,1	-0,1	0,4	0,1	0,3	0,2	0,0	0,1	0,1
78	Silniční vozidla <i>Road vehicles (including air-cushion vehicles)</i>	0,0	0,1	0,0	0,4	0,2	0,0	0,2	0,1	0,1	0,2
8	Průmyslové spotřební zboží <i>Miscellaneous manufactured articles</i>	-0,1	-0,1	-0,2	0,2	0,0	0,0	-0,1	-0,1	0,0	0,0

Oddělení informačních služeb – ústředí

Informace o inflaci, HDP, obyvatelstvu, průměrných mzdách a mnohé další najdete na stránkách Českého statistického úřadu: www.czso.cz | tel.: 274 052 304, e-mail: infoservis@czso.cz

ANALÝZA

Závěrečná tabulka uvádí publikované **neočistěné** indexy cen zahraničního obchodu.

Tabulka 2 Indexy cen vývozu a dovozu v 1. čtvrtletí 2020

Table 2 Export and import price indices in Q1 2020

SITC	Název Name	Stejně období předchozího roku = 100 Corresponding period of the previous year = 100				
		Q4/2019	1/2020	2/2020	3/2020	Q1/2020
Indexy vývozních cen Export price indices						
	Celkem Total	98,6	97,9	96,8	101,1	98,6
0	Potraviny a živá zvířata Food and live animals	99,4	99,4	99,8	104,4	101,2
1	Nápoje a tabák Beverages and tobacco	101,5	101,7	100,0	106,3	102,7
2	Suroviny nepoživatelné, s výjimkou paliv Crude materials, inedible, except fuels	86,6	87,6	85,1	87,5	86,7
3	Minerální paliva, maziva a příbuzné materiály Mineral fuels, lubricants and related materials	91,5	93,3	87,1	84,2	88,3
5	Chemikálie a příbuzné výrobky Chemicals and related products	96,5	96,2	96,4	100,5	97,7
6	Tržní výrobky tříděné hlavně podle materiálu Manufactured goods classified chiefly by material	96,8	95,7	94,9	98,9	96,5
7	Stroje a dopravní prostředky Machinery and transport equipment	100,1	99,3	97,9	102,5	99,9
74	Stroje a zařízení všeobecně užívané v průmyslu, j.n. General industrial machinery and equipment, n.e.s.	102,4	101,3	100,0	105,2	102,2
77	Elektrická zařízení, přístroje a spotřebiče, j.n. Electrical machinery, apparatus and appliances, n.e.s.	100,2	101,1	98,9	101,5	100,5
78	Silniční vozidla Road vehicles (including air-cushion vehicles)	100,6	99,1	98,2	103,0	100,1
8	Průmyslové spotřební zboží Miscellaneous manufactured articles	101,1	100,0	99,9	105,1	101,7
Indexy dovozních cen Import price indices						
	Celkem Total	98,2	98,5	96,8	99,7	98,3
0	Potraviny a živá zvířata Food and live animals	105,4	107,0	104,7	108,9	106,9
1	Nápoje a tabák Beverages and tobacco	92,3	93,8	94,8	98,5	95,7
2	Suroviny nepoživatelné, s výjimkou paliv Crude materials, inedible, except fuels	101,3	96,4	93,4	97,0	95,6
3	Minerální paliva, maziva a příbuzné materiály Mineral fuels, lubricants and related materials	88,2	98,6	89,4	74,5	87,5
5	Chemikálie a příbuzné výrobky Chemicals and related products	94,2	93,9	93,5	98,1	95,2
6	Tržní výrobky tříděné hlavně podle materiálu Manufactured goods classified chiefly by material	97,3	95,7	95,0	98,6	96,4
7	Stroje a dopravní prostředky Machinery and transport equipment	100,4	100,1	98,6	103,4	100,7
74	Stroje a zařízení všeobecně užívané v průmyslu, j.n. General industrial machinery and equipment, n.e.s.	100,2	100,3	98,8	105,0	101,4
75	Kancelářské stroje a zař. k automat. zpracování dat Office machines and automatic data-processing machines	99,9	101,9	101,3	105,2	102,8
77	Elektrická zařízení, přístroje a spotřebiče, j.n. Electrical machinery, apparatus and appliances, n.e.s.	102,7	101,1	99,1	104,0	101,4
78	Silniční vozidla Road vehicles (including air-cushion vehicles)	99,7	101,3	99,6	103,6	101,5
8	Průmyslové spotřební zboží Miscellaneous manufactured articles	99,5	98,7	98,4	102,5	99,9

Zpracoval: Ing. Vladimír Klimeš, odbor statistiky cen

tel. 274 054 102, e-mail: vladimir.klimes@czso.cz

Oddělení informačních služeb – ústředí

Informace o inflaci, HDP, obyvatelstvu, průměrných mzdách a mnohé další najdete na stránkách Českého statistického úřadu: www.czso.cz | tel.: 274 052 304, e-mail: infoservis@czso.cz