

1 Obyvatelstvo podle věku a rodinného stavu

V průběhu roku 2018 se obyvatelstvo České republiky rozrostlo o 39,7 tisíce osob. Rozšířily se řady seniorů ve věku 65 a více let a dětí mladších 15 let, naopak osob v produktivním věku meziročně ubylo. Třetím rokem po sobě byla z pětiletých věkových skupin početně nejsilnější skupina 40–44letých. Pokračovalo stárnutí populace, kdy se meziročně opět zvýšily hodnoty příslušných ukazatelů věkového složení. Průměrný věk obyvatel v roce 2018 dosáhl 42,3 roku. Bilance obyvatel podle rodinného stavu ke konci roku 2018 vykázala stejně jako v předchozích letech absolutní i relativní nárůst svobodných a rozvedených v populaci.

Ke konci roku 2018 dosáhl počet obyvatel ČR 10 649 800 osob, což bylo nejvíce od konce druhé světové války. Meziročně se rozrostlo obyvatelstvo o 39 745 osob, ve srovnání se stavem populace z roku 2008 o 182,3 tisíce osob. V průběhu sledovaného období 2008–2018 se meziročně nejvýrazněji zvýšil počet obyvatel v roce 2008 (o 86,4 tisíce), k poklesu došlo pouze v roce 2013 (o 3,7 tisíce).

Tab. 1.1 Obyvatelstvo podle pohlaví a věku, 2008–2018 (k 31. 12.)

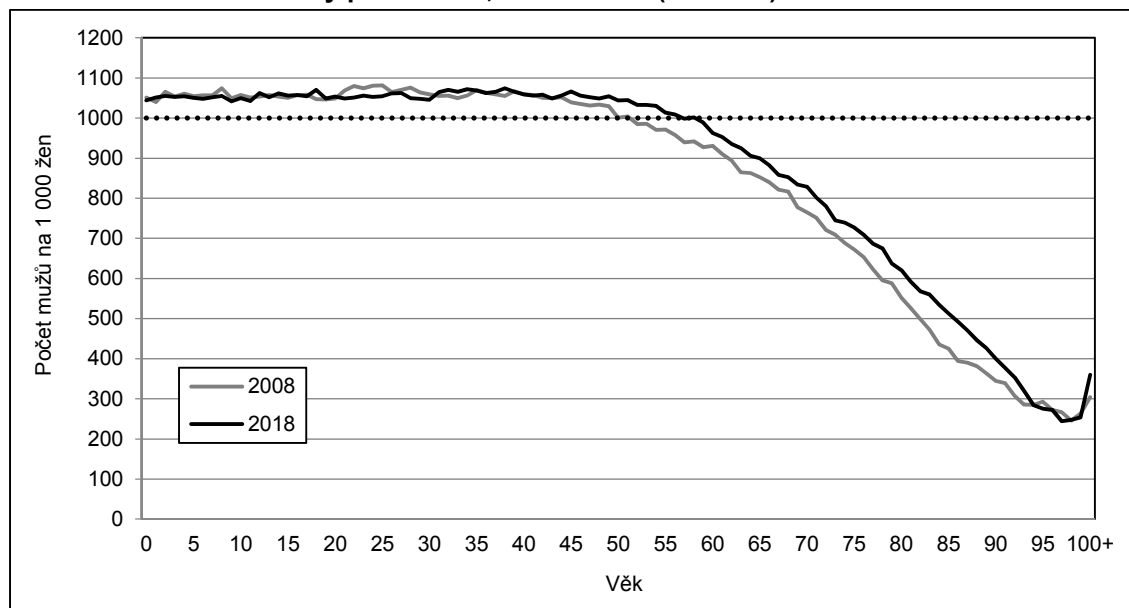
Věková skupina, pohlaví	2008	2013	2014	2015	2016	2017	2018
Celkem (tis.)	10 467,5	10 512,4	10 538,3	10 553,8	10 578,8	10 610,1	10 649,8
v tom: - muži	5 136,4	5 162,4	5 176,9	5 186,3	5 200,7	5 219,8	5 244,2
- ženy	5 331,2	5 350,0	5 361,3	5 367,5	5 378,1	5 390,3	5 405,6
Muži (tis.) ve věku: 0–14	760,0	809,2	821,5	832,6	844,6	856,5	867,7
15–64	3 756,7	3 601,2	3 577,4	3 550,3	3 526,3	3 508,8	3 499,6
65+	619,7	751,9	778,0	803,4	829,7	854,4	876,9
z toho: 75+	238,0	254,6	260,2	268,9	278,4	288,4	302,5
85+	37,5	49,8	52,6	55,1	57,7	60,0	61,6
95+	1,5	1,0	1,2	1,3	1,7	1,9	2,2
Počet mužů na 1 000 žen: celkem	963	965	966	966	967	968	970
ve věku: 0–14	1 055	1 053	1 054	1 052	1 052	1 052	1 051
15–64	1 022	1 027	1 028	1 030	1 032	1 035	1 038
65+	662	700	706	712	716	721	725
85+	379	398	406	413	419	426	433

V obyvatelstvu ČR tradičně mírně převažují ženy. Na konci roku 2018 představovala ženská část populace 50,8 % (5,41 milionu obyvatel) a mužská 49,2 % (5,24 milionu osob). V absolutním vyjádření bylo žen o 161,4 tisíce více než mužů. Na tisíc žen v populaci tak připadalo v roce 2018 celkem 970 mužů, přičemž v průběhu posledního desetiletí se tento tzv. index maskulinity mírně zvýšil (v roce 2008 činil 963). V třídění podle věku však v mladších věkových skupinách převažují muži. Při narození se poměr pohlaví (tzv. sekundární index maskulinity) obecně pohybuje mezi 1 050 a 1 060 chlapci na tisíc děvčat, u nás v období 2008–2018 dosahoval index hodnot od 1 041 do 1 058 (1 044 v roce 2018).

V důsledku vyšší úrovně úmrtnosti mužů se rozdíl mezi pohlavími s narůstajícím věkem stírá a ve starších věcích již početně převládají ženy. Na konci roku 2008, před deseti lety, bylo žen více než mužů od věku 52 let (obr. 1.1), v rámci pětiletých skupin počínaje věkovou skupinou 50–54 let. V průběhu sledovaného období se tento bod obratu posouval do staršího věku. V roce 2018 v rámci jednotek věku převýšily ženy početně muže od věku 59 let výše (mírně více žen bylo i ve věku 57 let), v případě pětiletých věkových skupin bylo více žen od věku 60–64 let. Posun početní převahy žen do vyššího věku v čase je výsledkem zejména mírně rychlejšího snižování úmrtnosti u mužů oproti ženám, tj. sblížení střední délky života mužů a žen. Zároveň dochází v čase ke zvyšování indexu maskulinity ve starších věcích. Ve věkové skupině 65–74 let index mezi roky 2008 a 2018 vzrostl ze 783 na 826 (mužů na tisíc žen), ve věku 75–84 let z 564 na 647, u 85–94letých z 382 na 443. V nejstarší věkové skupině 95+ však poměr mužů a žen spíše stagnuje.

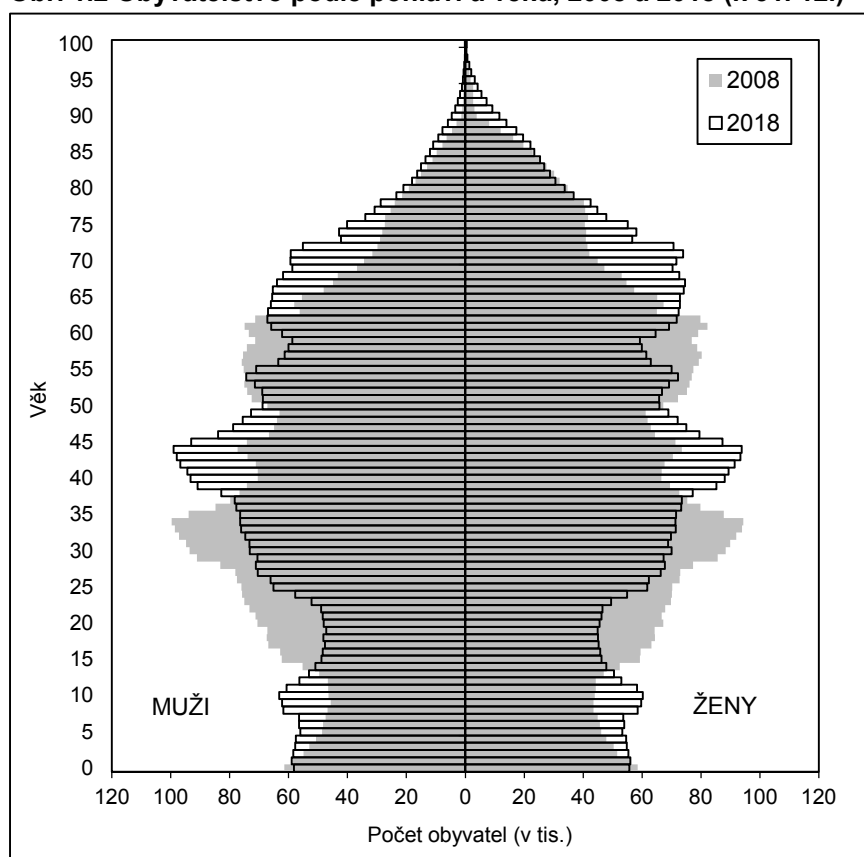


Obr. 1.1 Index maskulinity podle věku, 2008 a 2018 (k 31. 12.)



Věková struktura obyvatelstva České republiky je tvořena nesterjně početnými generacemi osob (kromě vlivu úmrtnosti ve vyšším věku jde zejména o vliv výkyvů porodnosti), což ovlivňuje následně i její vývoj. Současné početně nejsilnější generace v ČR představují osoby narozené v 70. letech 20. století, konkrétně v letech 1973 až 1979 (vůbec nejpočetnější je od svého počátku až dodnes ročník 1974). Na začátku sledovaného období v roce 2008 se tyto generace nacházely ve věku mezi 29 a 35 roky, absolutně nejvíce osob bylo ve věku 34 let, v roce 2018 se posunuly do věku 39 až 45 let (početně nejsilnější byly osoby 44leté). V rámci desetiletých věkových skupin (tab. 1.2) tak na začátku sledovaného období byla nejpočetnější skupina 30–39letých a od roku 2016 skupina 40–49letých.

Obr. 1.2 Obyvatelstvo podle pohlaví a věku, 2008 a 2018 (k 31. 12.)



Další silně početnou skupinu populace představují osoby, které na konci roku 2018 spadaly do věku 63–71 let, tedy generace narozených po druhé světové válce (1947–1955). Naopak početně nejslabší generace (pomineme-li nejstarší seniory) zahrnují osoby narozené v 2. polovině 90. let 20. století a na počátku století 21., které v roce 2018 dosahovaly věku 15 až 22 let, přičemž ročník 1999, kdy se v ČR narodilo historicky nejméně dětí, představovaly osoby 19leté. Ve srovnání se sousedními ročníky byly v roce 2018 početně slabší i osoby 56–60leté (v roce 2008 byly ve věku 46–50 let), v pozadí tohoto zářezu ve věkové pyramidě je snížení plodnosti v ČR po přijetí zákona o umělém přerušování těhotenství.

Populace je zpravidla dělena do tří hlavních věkových skupin – do dětské (0–14 let), produktivní (15–64 let) a seniorské (65 a více let). Početnost všech tří složek obyvatelstva ovlivňuje zejména přesouvání různě silných, resp. slabých generací do vyššího věku. U dětské složky hraje roli i počet žen v reprodukčním věku, tj. potenciálních rodiček, který společně s úrovní plodnosti formuje nové generace narozených. V případě produktivní složky má na její velikost větší vliv i saldo migrace, částečně i úmrtnost. Ta pak hraje klíčovou roli ve složce seniorské, kdy zlepšování úmrtnostních poměrů přispívá k růstu početnosti i poměru této skupiny obyvatel v celkové populaci.

Tab. 1.2 Věkové složení obyvatelstva, 2008–2018 (k 31. 12.)

Věková skupina	2008	2013	2014	2015	2016	2017	2018
Počet obyvatel (tis.) celkem	10 467,5	10 512,4	10 538,3	10 553,8	10 578,8	10 610,1	10 649,8
v tom ve věku: 0–9	1 003,7	1 117,6	1 132,0	1 142,2	1 148,0	1 145,9	1 139,1
10–19	1 113,6	939,7	932,2	939,6	957,9	987,0	1 021,3
20–29	1 492,1	1 349,8	1 320,9	1 280,6	1 239,3	1 202,8	1 167,0
30–39	1 736,7	1 711,2	1 666,2	1 621,5	1 579,1	1 541,8	1 512,2
40–49	1 362,5	1 487,8	1 531,0	1 577,8	1 627,3	1 676,0	1 724,4
50–59	1 495,4	1 351,8	1 348,2	1 338,5	1 326,3	1 317,9	1 320,2
60–69	1 213,4	1 386,3	1 398,4	1 414,4	1 403,3	1 383,1	1 358,9
70–79	688,3	756,2	790,7	818,9	872,7	928,2	973,8
80–89	335,5	365,4	367,9	367,0	367,9	368,4	371,4
90+	26,4	46,7	50,8	53,5	56,9	59,0	61,5
Počet obyvatel (tis.) ve věku: 0–14	1 480,0	1 577,5	1 601,0	1 623,7	1 647,3	1 670,7	1 693,1
15–64	7 431,4	7 109,4	7 056,8	6 997,7	6 942,6	6 899,2	6 870,1
65+	1 556,2	1 825,5	1 880,4	1 932,4	1 988,9	2 040,2	2 086,6
Podíl věkové skupiny (%) ¹⁾ : 0–14	14,1	15,0	15,2	15,4	15,6	15,7	15,9
15–64	71,0	67,6	67,0	66,3	65,6	65,0	64,5
65+	14,9	17,4	17,8	18,3	18,8	19,2	19,6

¹⁾ Z důvodu číselného zaokrouhlení jednotlivých podílů věkových skupin na jedno desetinné číslo nemusí součet dávat 100,0 %.

Pozn.: Podrobná věková struktura obyvatel ČR je dostupná v tabulce Složení obyvatelstva podle pohlaví a jednotek věku k 31. 12. na: <https://vdb.czso.cz/vdbvo2/>.

Dětská složka populace (0–14 let) roste nepřerušeno od roku 2008, od roku 2012 se shodnou intenzitou meziročních změn o 1 %. Přesto zůstává od roku 2006 v rámci tří hlavních věkových skupin v populaci tou nejméně početnou. Na konci roku 2018 náleželo k dětské složce celkem 1 693 060 osob, které představovaly 15,9 % všech obyvatel (o 1,8 p. b. více než v roce 2008). V průběhu roku 2018 v ČR přibylo 22,4 tisíce dětí do 15 let věku, od roku 2008 celkem o 213,1 tisíce.

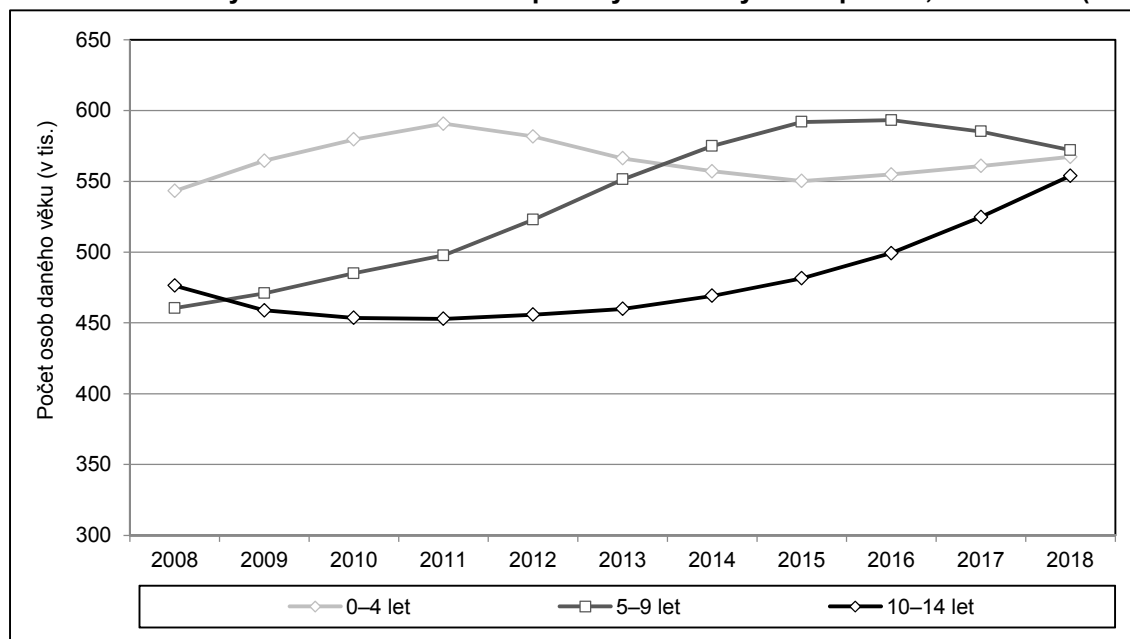
Pod vlivem vývoje porodnosti³ se v čase postupně měnilo rozložení dětské složky do pětiletých věkových skupin. Zatímco v roce 2008 byla početně výrazně nejsilnější nejmladší skupina 0–4letých dětí (543,2 tisíce, o 83, resp. 67 tisíc dětí více než ve skupinách 5–9, resp. 10–14 let), dnes jsou si tři pětileté věkové skupiny dětské složky početně velmi blízké (553,9–572,0 tisíce dětí v každé skupině na konci roku 2018). Nejsilnější

³ Od počátku století rostoucí počet živě narozených dětí vrcholil v období let 2007–2010 (maximum 119 570 v roce 2008), poté se skokově snížil (mezi lety 2010 a 2011 poklesl ze 117 tis. na 109 tis.) a znovu narůstal v letech 2014–2017 (na úroveň 114 tis.).

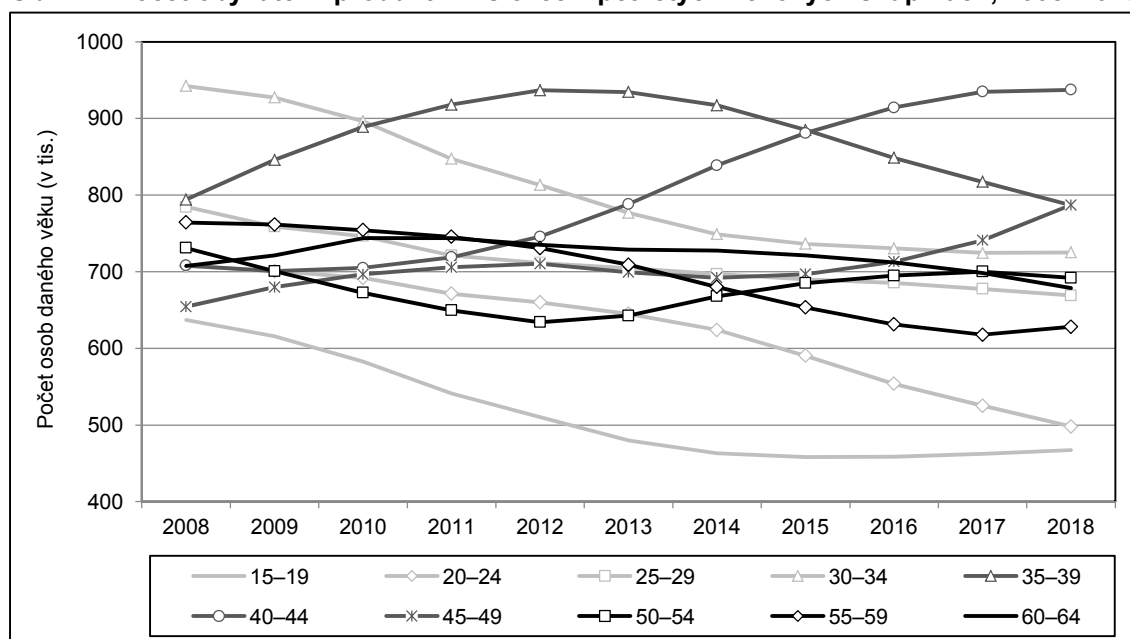


věkovou skupinu od roku 2014 představují děti ve věku 5–9 let, jejich početnost však poslední dva roky klesá s tím, jak se nejsilnější ročníky narozených již přesouvají do starší věkové skupiny 10–14 let. V roce 2018 počet dětí ve věku 5–9 let meziročně poklesl o 2 % (absolutně o 13,2 tisíce na 572,0 tisíce), naopak největší meziroční nárůst, o 6 % (absolutně o 29,2 tisíce na 553,9 tisíce), zaznamenala kategorie dětí 10–14 let. Deseti let věku se v průběhu roku 2018 dožívaly děti z nejsilnějšího ročníku narození od počátku století, ročníku 2008. V posledních třech letech opět roste také věková skupina 0–4letých, zatímco v letech 2012–2015 (vlivem slabších ročníků 2011 a 2012 a odchodem silnějších 2008–2010) mírně klesala. V roce 2018 se počet dětí ve věku 0–4 roky zvýšil o 1 % (absolutně o 6,4 tisíce) na 567,2 tisíce.

Obr. 1.3 Počet obyvatel mladších 15 let v pětiletých věkových skupinách, 2008–2018 (k 31. 12.)



Obr. 1.4 Počet obyvatel v produktivní složce v pětiletých věkových skupinách, 2008–2018 (k 31. 12.)



V produktivní složce obyvatelstva, vymezené věky 15 až 64 let, se k 31. 12. 2018 nacházelo 6 870 123 osob. Meziročně došlo ke snížení o 29,1 tisíce. Šlo o desátý meziroční úbytek v řadě, během kterého se produktivní složka zredukovala celkově o 561,3 tisíce (na vrcholu v roce 2008 čítala 7 431,4 tisíce osob). Meziroční úbytky se nicméně od roku 2012 mírně snižují, v roce 2012 poklesla složka o 2 %, v roce

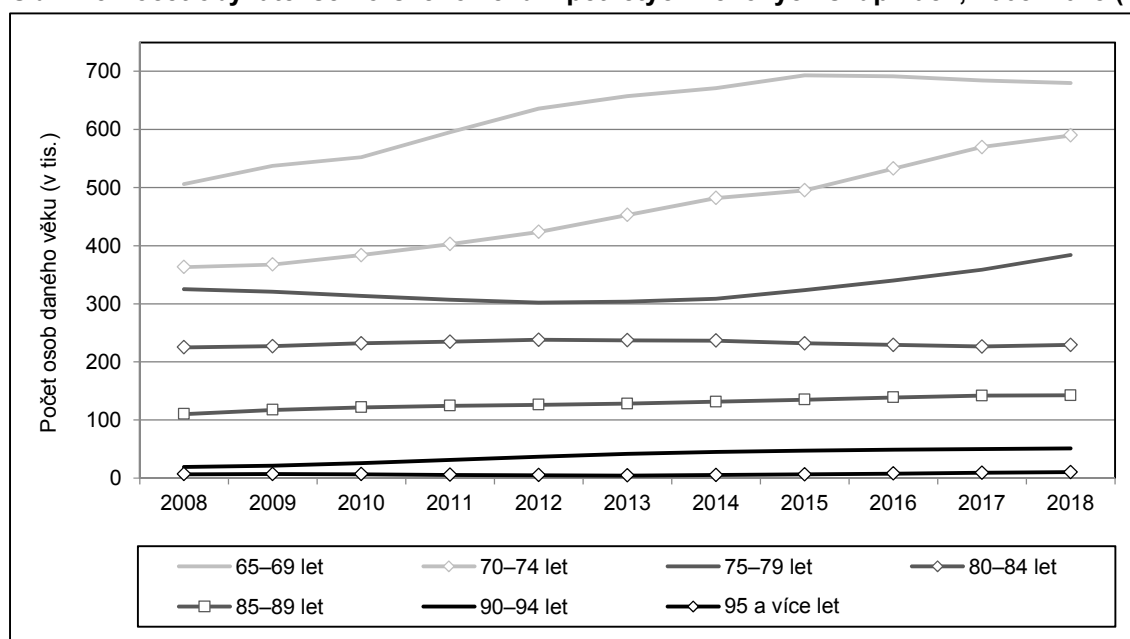
2018 již jen o necelé půl procento. Zastoupení osob ve věku 15–64 let v populaci ČR během roku 2018 kleslo na 64,5 %, přičemž největší podíl od konce druhé světové války měli 15–64letí v roce 2006 a 2007 (71,2 %). Snížení podílu a počtu osob v produktivním věku mezi lety 2008 a 2018 souviselo s přesouváním jednotlivých generací do vyššího věku, kdy tuto hlavní věkovou skupinu opouštěly početně silné generace narozených v době druhé světové války a krátce po jejím skončení a naopak ji během sledovaných let doplňovaly slabé generace narozených v 90. letech 20. století.

Z pohledu pětiletých věkových skupin (obr. 1.4) dominují v početnosti (a to nejen v rámci věkové skupiny 15–64 let, ale i z pohledu celkového věkového složení obyvatel) od roku 2016 osoby ve věku 40–44 let. V roce 2018 jich bylo 937,4 tisíce. Mezi rokem 2008 a 2018 zaznamenala právě populace 40–44letých nejvyšší relativní nárůst (o 32 %), naopak nejvíce se snížil počet osob ve věku 20–24 let (o 30 %) a 15–19 let (o 27 %). Do těchto pětiletých věkových skupin se přesunuly generace narozených v 90. letech minulého století a na počátku 21. století.

Věková skupina seniorů (osob ve věku 65 a víc let) se ve sledované dekádě měnila ze všech tří hlavních věkových skupin nejdynamičtěji. Největší navýšení (o 4 %) zaznamenala složka za posledních deset let v roce 2011 a 2012, kdy do seniorského věku vstoupily početně generace narozených v roce 1946 a 1947, následně se jejich meziroční tempo růstu mírně snižovalo (2% v roce 2018). Počty osob ve věku 65 a více let nicméně narůstají již od 80. let 20. století. Na konci roku 2018 bylo v tomto věku podle bilance ČSÚ celkem 2 086 617 obyvatel ČR, o 46,4 tisíce více než v roce 2017 a o 530,5 tisíce více než na konci roku 2008. Na celkovém počtu obyvatel se v roce 2018 podílela nejstarší složka populace z 19,6 % (o 4,7 p. b. více než v roce 2008).

V rámci pětiletých věkových skupin zůstává tou nejpočetnější nejmladší seniorská skupina 65–69letých osob, přestože její početnost po výrazném růstu v letech 2005–2015 naopak od roku 2016 mírně klesá. Lidé ve věku 65–69 let dlouhodobě tvoří třetinu všech seniorů (679,9 tisíce osob v roce 2018). V každé další vyšší věkové skupině pak počet obyvatel, vlivem s věkem rostoucí úmrtnosti, klesá. Rozdíl mezi počtem osob v sousedních pětiletých věkových skupinách (obr. 1.5) je však i zde poplatný historickému vývoji porodnosti. Po roce 2010 (mírněji již od roku 2008), kdy se válečné a poválečné generace začaly přesouvat do vyšší věkové skupiny, výrazně roste skupina osob ve věku 70–74 let. Na konci roku 2018 bylo obyvatel ČR tohoto věku 589,9 tisíce, meziročně o 4 % více. Ještě výraznější, 7%, byl přírůstek ve věkové skupině 75–79 let, kde narození v roce 1943 nahradili ročník 1938 (dožívající se 80 let).

Obr. 1.5 Počet obyvatel seniorského věku v pětiletých věkových skupinách, 2008–2018 (k 31. 12.)



Z pohledu delšího časového úseku, srovnáme-li koncové stavy roku 2008 a 2018, relativně nejvýrazněji posílila skupina 90–94letých osob, a to 2,6krát (absolutně o 31,7 tisíce). Slabé ročníky narozených za 1. světové války postupně nahradily následující silnější poválečné generace, navíc se díky zlepšování úmrtnostních poměrů dožívá vyššího věku stále větší část obyvatelstva. Procentuální zastoupení skupiny 90–94 letých v seniorské populaci však zůstává nízké (2,5 % v roce 2018). Z mladších věkových skupin vzrostl mezi roky 2008 a 2018 relativně nejvíce počet osob v již zmiňovaných skupinách 70–74 (o 62 %, absolutně o 226,5 tisíce) a 65–69 let (o 34 %, absolutně o 174,0 tisíce).

Pokračující růst seniorské složky, její početní převahy nad dětskou složkou a početní redukce produktivní části populace přispívají k postupnému stárnutí populace. To se i v roce 2018 projevilo v příslušných ukazatelích věkového složení. Průměrný věk obyvatel ČR, plynule rostoucí od počátku 80. let 20. století, se meziročně zvýšil o jednu desetinu na 42,3 let. Během poslední dekády narostl zhruba o dva roky, u mužů o 2,0 a u žen o 1,8 roku. Rozdíl mezi průměrným věkem mužů a žen se tak mírně snížil z 3,0 na 2,8 roku, když v roce 2018 činil průměrný věk mužů 40,9 let a žen 43,7 let. Věkový medián, který rozděluje populaci na dvě stejně početné části, se v letech 2008–2018 zvýšil více než průměrný věk obyvatel, a to z 39,2 na 42,6 let. V posledních dvou letech věkový medián průměrný věk obyvatel mírně převyšoval. Zároveň se u mediánu více snížil rozdíl mezi pohlavími, když v roce 2008 byl u žen vyšší o 3,5 roku, na konci roku 2018 pak rozdíl činil mezi ženami a muži 2,4 roku (polovina mužů byla mladších než 41,4 let, zatímco polovina žen byla mladších než 43,9 let).

Tab. 1.3 Ukazatele věkového složení, 2008–2018 (k 31. 12.)

Ukazatel	2008	2013	2014	2015	2016	2017	2018
Průměrný věk - celkem	40,5	41,5	41,7	41,9	42,0	42,2	42,3
- muži	38,9	40,0	40,2	40,4	40,6	40,8	40,9
- ženy	42,0	42,9	43,1	43,3	43,4	43,6	43,7
Věkový medián - celkem	39,2	40,8	41,1	41,5	41,9	42,3	42,6
- muži	37,6	39,5	40,0	40,4	40,8	41,1	41,4
- ženy	41,1	42,2	42,5	42,8	43,2	43,5	43,9
Index stáří ¹⁾	105,1	115,7	117,4	119,0	120,7	122,1	123,2
Index ekonomické závislosti ²⁾	54,1	58,6	59,8	61,4	63,2	64,8	66,3
z toho: 65+ let / 20–64 let	22,9	27,5	28,5	29,5	30,7	31,7	32,6
0–19 let / 20–64 let	31,2	31,0	31,3	31,8	32,5	33,1	33,7

¹⁾ Počet osob ve věku 65 a více let na 100 dětí ve věku 0–14 let.

²⁾ Počet osob ve věku 0–19 let a osob ve věku 65 a více let na 100 osob ve věku 20–64 let.

Stárnutí populace dokumentuje také vývoj indexů, které popisují vzájemný početní vztah jednotlivých věkových skupin. Index stáří, který porovnává početnost závislých složek obyvatelstva (seniorské a dětské), vzrostl mezi rokem 2008 a 2018 ze 105 na 123 seniorů ve věku 65 a více let na 100 dětí do 15 let věku. Hranici sto seniorů na sto dětí překročil ukazatel poprvé v roce 2006, jeho hodnoty se však zvyšují nepřetržitě již od poloviny 80. let 20. století, kdy byly na úrovni zhruba 50 seniorů na sto dětí. V posledním desetiletí rostou nepřerušeno také hodnoty indexu ekonomické závislosti, který porovnává početní vztah složek populace obecně označovaných jako neproduktivní (0–19 let a 65+ let) a ekonomicky produktivní (20–64 let)⁴. Mezi roky 2008 a 2018 se index zvýšil z 54 na 66 osob mimo produktivní věk na 100 osob v produktivním věku. Růst indexu závislosti byl odrazem zejména vývoje početnosti seniorské složky, jež v relaci k počtu osob v produktivním věku významně rostla, mezi roky 2008 a 2018 z 23 na 33 osob ve věku 65 a více let na sto osob 20–64letých. V posledních letech ale roste mírně i počet 0–19letých na sto 20–64letých (z 31 osob v roce 2013 na 34 osob v roce 2018).

⁴ Oproti tradičně vymezené hlavní věkové skupině 15–64 let bere toto věkové rozpětí v potaz delší dobu studia.

Dlouhodobý trend měnícího se složení obyvatelstva podle rodinného stavu⁵ pokračoval i v roce 2018. V důsledku propadu sňatečnosti v předchozích dvou desetiletích a vysoké úrovně rozvodovosti (obojí spojené se změnou rodinného chování od 90. let 20. století) i poklesu úmrtnosti a změn věkového složení se v populaci zvyšuje zastoupení svobodných a rozvedených osob a naopak klesá podíl osob žijících v manželství, mírně i podíl osob ovdovělých.

Dlouhodobě – již od 60. let 20. století, kdy začíná nepřetržitá časová řada bilance obyvatel podle rodinného stavu – se mění také podíl rozvedených, a to v rostoucím trendu. Mezi roky 2008 a 2018 se zastoupení rozvedených zvýšilo z 11,4 na 13,6 %, u mužů vzrostlo o 1,9 p. b. na 12,2 %, u žen o 2,4 p. b. na 14,9 %. Za vyšším podílem rozvedených žen (ve srovnání s muži) stojí skutečnost, že muži o něco častěji než ženy uzavírají po rozvodu další manželství. Nejméně se v populaci mění podíl ovdovělých. Mezi lety 2008 a 2018 se celkově snížil z 8,4 na 8,2 %. Zásluhu na snížení měl pokles podílu ovdovělých mezi ženami (z 13,7 na 13,3 %), a to v důsledku o něco rychlejšího zlepšování úmrtnosti mužů než žen. Mezi muži je ovdovělých podstatně méně, ve sledovaném období jejich relativní váha stagnovala na úrovni těsně pod 3 %.

Tab. 1.4 Obyvatelstvo ve věku 15 a více let podle pohlaví a rodinného stavu, 2008–2018 (k 31. 12.)

Pohlaví, rodinný stav	Počet obyvatel (tis.)			Podíl obyvatel daného rodinného stavu (%) ¹⁾						
	2008	2013	2018	2008	2013	2014	2015	2016	2017	2018
Celkem - svobodní/é	2 625,9	2 725,3	2 822,5	29,2	30,5	30,8	31,0	31,2	31,3	31,5
- ženatí/vdané	4 583,3	4 309,1	4 181,9	51,0	48,2	47,8	47,4	47,2	46,9	46,7
- rozvedeni/é	1 025,9	1 144,8	1 216,2	11,4	12,8	13,0	13,2	13,4	13,5	13,6
- ovdovělí/é	752,4	755,7	736,2	8,4	8,5	8,4	8,4	8,3	8,3	8,2
Muži - svobodní	1 501,8	1 557,3	1 611,9	34,3	35,8	36,0	36,3	36,5	36,6	36,8
- ženatí	2 302,3	2 161,7	2 100,4	52,6	49,7	49,2	48,8	48,5	48,2	48,0
- rozvedení	452,5	505,5	535,5	10,3	11,6	11,8	12,0	12,1	12,2	12,2
- ovdovělí	119,9	128,7	128,7	2,7	3,0	3,0	2,9	2,9	2,9	2,9
Ženy - svobodné	1 124,1	1 168,0	1 210,6	24,4	25,5	25,7	25,9	26,1	26,3	26,4
- vdané	2 281,0	2 147,4	2 081,5	49,5	46,9	46,5	46,1	45,9	45,6	45,4
- rozvedené	573,4	639,3	680,6	12,4	14,0	14,2	14,4	14,6	14,7	14,9
- ovdovělé	632,5	627,0	607,5	13,7	13,7	13,6	13,5	13,5	13,4	13,3

¹⁾ Z důvodu číselného zaokrouhlení jednotlivých podílů věkových skupin na jedno desetinné číslo nemusí součet dávat 100,0 %.

Na konci roku 2018 bylo v populaci osob ve věku 15 a více let celkem 31,5 % svobodných osob (de iure). Mužů bylo svobodných 36,8 % a žen 26,4 %, přičemž rozdíl mezi pohlavími o zhruba deset procentních bodů platí dlouhodobě. V čase se zastoupení svobodných v populaci zvyšuje, oproti roku 2008 bylo v roce 2018 celkem o 2,3 p. b. vyšší, v případě mužů o 2,5 p. b. a u žen o 2,1 p. b. Podíl ženatých mužů a vdaných žen naopak dlouhodobě, od počátku 80. let 20. století (výrazněji od počátku 90. let 20. století), klesá. Pod úroveň 50 % v obyvatelstvu 15 a víceletých se poprvé dostal v roce 2010⁶. Stále ale zůstávají osoby žijící v manželství v obyvatelstvu ČR nejpočetnější skupinou. Na konci roku 2018 bylo ženatých či vdaných 46,7 % všech obyvatel 15letých a starších, mezi muži jich ženatých bylo 48,0 % a mezi ženami vdaných 45,4 %. Oproti roku 2008 se jednalo o pokles o 4,3 p. b. v úhrnném pohledu, u mužů o 4,6 p. b. a u žen o 4,0 p. b. Meziročně podíly osob žijících v manželství poklesly shodně o 0,2 p. b.

Struktura obyvatel podle rodinného stavu se v čase měnila nejen v celkovém zastoupení jednotlivých kategorií rodinného stavu, ale i z pohledu dílčích (pětiletých) věkových skupin, a to s různou mírou intenzity a různými směry. Nejvíce se za posledních deset let proměnilo složení obyvatel mezi 30 a 40 lety, neboť tímto věkem procházely generace osob narozených v 70. letech 20. století, které byly klíčovými nositeli změn demografického chování. Zastoupení svobodných mužů vzrostlo mezi rokem 2008 a 2018 ve věku 35–39 let

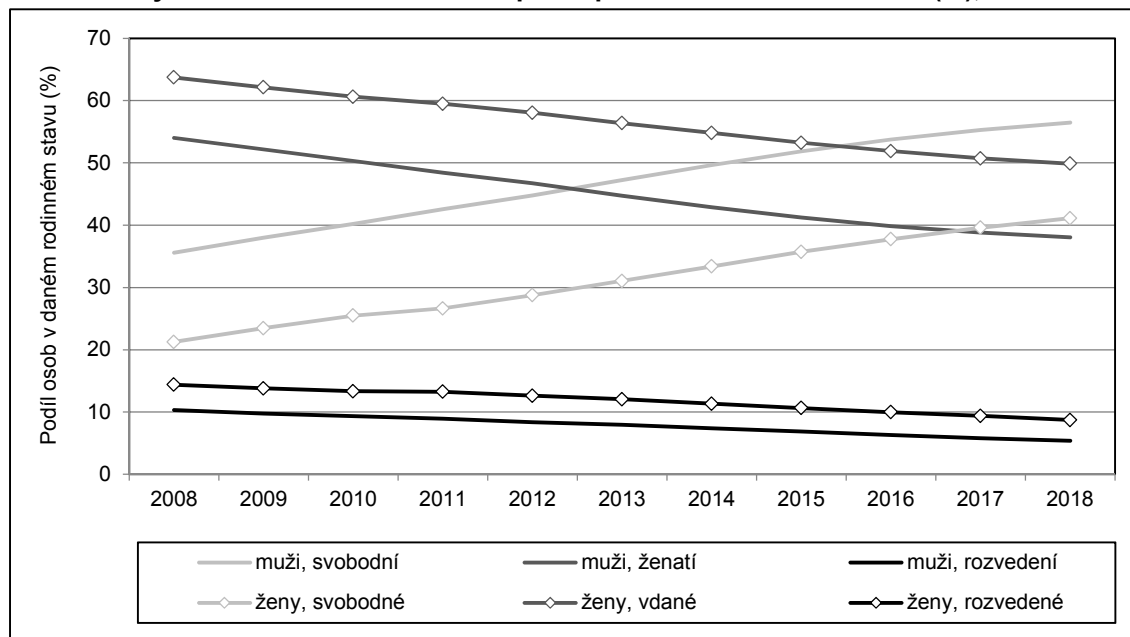
⁵ Podrobnou bilanci obyvatelstva podle rodinného stavu a pohlaví lze najít v publikacích *Věkové složení obyvatelstva* (dostupné na <https://www.czso.cz/csu/czso/publikace-o-obyvatelstvu>).

⁶ U žen starších 15 let věku se podíl vdaných snížil na úroveň jedné poloviny dříve, v roce 2007, u mužů se podíl ženatých snížil pod jednu polovinu naopak později, poprvé roku 2013.



o 24 p. b. na 47,7 %, mezi 30–34letými o 21 p. b. na 66,1 %. U žen se zvýšil podíl svobodných ve věku 30–34 let a 35–39 let shodně o 21 p. b., a to na 49,9 % v případně mladší skupiny a na 33,0 % u žen ve věku 35–39 let.

Obr. 1.6 Obyvatelstvo ve věku 30–39 let podle pohlaví a rodinného stavu (%), 2008–2018 (k 31. 12.)



U osob žijících v manželství došlo mezi lety 2008 a 2018 k největšímu snížení jejich podílu u mužů ve věkové skupině 35–39 let, z 61,9 na 44,7 % (tj. o 17 p. b.), a ve věku 30–34 let, ze 47,3 na 30,8 % (tj. o 16 p. b.). U žen relativně nejvíce ubylo vdaných ve věku 30–34 let, a to o 16 p. b. na 44,4 % v roce 2018. Tyto změny jsou důsledkem snížení intenzity sňatečnosti a odkládání vstupu do manželství do pozdějšího věku. Osoby žijící v manželství v úhrnu za muže i ženy v roce 2018 tvořily majoritní skupinu poprvé až u 36letých, zatímco v roce 2008 již u 31letých. Od tohoto věku si ženatí muži a vdané ženy udržují převahu ve všech starších pětiletých věkových skupinách až do skupiny 85–89 let v případě mužů a 70–74 let u žen včetně (dle údajů k 31. 12. 2018). U nejstarších převažují osoby ovdovělé.

Váha rozvedených v populaci v mladších věkových skupinách roste s věkem. V roce 2018 měli rozvedení nejvyšší zastoupení v pětileté věkové skupině 50–54 let, a to jak u mužů (25,3 %), tak u žen (28,9 %). O deset let dříve, v roce 2008, byla maxima evidována dříve, u mužů ve věkové skupině 45–49 (20,2 %) a u žen 40–44 let (23,1 %). Ve starších věcích pak podíl rozvedených opět klesá, přičemž v každé věkové skupině zůstává mírně vyšší podíl rozvedených žen než mužů. Po cca 45. roce věku zastoupení rozvedených osob obecně dlouhodobě roste, a to vlivem vysoké úrovně rozvodovosti, prodlužující se průměrné délky manželství při rozvodu a vlivem posunu sňatků do vyššího věku.

Ve věkové skupině seniorů (65 a více let) se složení mužů a žen podle rodinného stavu výrazně odlišuje, a to zejména díky jejich odlišné úrovni úmrtnosti. U mužů-seniorů dominují ženatí (72,0 % v roce 2018, 76,1 % v roce 2008) a u žen-seniorek je kvůli nadúmrtosti mužů mírně více ovdovělých (42,3 % v roce 2018, 51,5 % v roce 2008) než vdaných. Rychlejší zlepšování úmrtnosti u mužů však přispělo ve sledovaném období k růstu podílu vdaných a poklesu podílu ovdovělých žen. Z pohledu detailnějších věkových skupin se struktura obyvatel (mužů i žen) v seniorském věku podle rodinného stavu přirozeně vyvíjí ve směru vzrůstajícího podílu ovdovělých. V roce 2018 převažovaly mezi ženami ovdovělé od věkové skupiny 75–79 let, u mužů bylo více ovdovělých než ženatých až u 90–94letých a starších.

Tab. 1.5 Obyvatelstvo podle pohlaví, věku a rodinného stavu (%), 2008–2018 (k 31. 12.)

Věková skupina	Svobodní/é			Ženatí/vdané			Rozvedení/é			Ovdovělí/é		
	2008	2013	2018	2008	2013	2018	2008	2013	2018	2008	2013	2018
Muži: 15–19	100,0	99,9	100,0	0,0	0,1	0,0	0,0	0,0	0,0	0,0	0,0	0,0
20–24	97,1	98,2	97,8	2,7	1,6	2,0	0,1	0,1	0,1	0,0	0,0	0,0
25–29	77,9	85,9	85,9	20,2	13,0	13,3	1,8	1,1	0,8	0,0	0,0	0,0
30–34	45,5	59,7	66,1	47,3	35,7	30,8	7,1	4,6	3,0	0,1	0,0	0,1
35–39	23,8	36,8	47,7	61,9	52,2	44,7	14,2	10,8	7,5	0,2	0,1	0,1
40–44	14,8	22,2	32,2	65,6	59,3	53,2	19,3	18,2	14,4	0,4	0,3	0,2
45–49	11,4	14,9	20,6	67,7	61,4	57,3	20,2	23,0	21,7	0,7	0,6	0,5
50–54	9,1	11,6	14,1	70,4	64,6	59,6	19,2	22,8	25,3	1,3	1,1	1,0
55–59	6,9	9,1	11,0	74,2	68,4	63,5	16,5	20,5	23,8	2,4	2,1	1,7
60–64	4,9	6,6	8,4	78,0	72,8	68,0	12,9	16,9	20,4	4,1	3,8	3,2
65–69	3,7	4,5	5,9	80,3	76,2	72,2	9,4	12,9	16,2	6,5	6,3	5,7
70–74	3,1	3,4	4,0	79,9	77,4	74,8	6,4	9,4	12,1	10,7	9,9	9,1
75–79	2,7	2,7	2,9	75,6	75,0	74,5	4,6	6,4	8,6	17,1	15,8	14,1
80+	2,5	2,3	2,1	63,2	61,8	64,2	3,0	4,2	4,9	31,2	31,7	28,8
Ženy: 15–19	99,7	99,8	99,8	0,3	0,2	0,1	0,0	0,0	0,0	0,0	0,0	0,0
20–24	91,1	94,6	94,0	8,4	5,0	5,7	0,5	0,3	0,3	0,0	0,0	0,0
25–29	59,8	71,1	74,0	36,2	26,1	24,3	3,8	2,7	1,7	0,1	0,1	0,1
30–34	28,6	41,2	49,9	60,4	50,6	44,4	10,6	7,9	5,6	0,4	0,3	0,2
35–39	12,5	22,6	33,0	67,6	61,2	54,9	18,9	15,5	11,6	0,9	0,7	0,4
40–44	6,7	11,4	20,3	68,2	63,1	59,1	23,1	24,0	19,6	1,9	1,6	1,0
45–49	4,8	6,7	10,8	69,3	63,4	59,8	22,6	27,1	27,3	3,3	2,9	2,1
50–54	3,7	4,9	6,4	70,0	65,3	60,7	20,3	24,8	28,9	5,9	5,0	4,0
55–59	3,1	3,8	4,7	68,6	66,0	62,5	18,0	21,3	25,6	10,3	8,9	7,2
60–64	2,8	3,1	3,7	64,9	63,5	62,2	14,9	18,3	21,4	17,5	15,1	12,7
65–69	2,5	2,7	3,0	56,9	57,6	57,7	11,6	15,0	18,3	29,0	24,7	21,0
70–74	2,2	2,5	2,6	45,2	47,2	49,7	9,1	11,6	14,8	43,5	38,7	32,9
75–79	2,1	2,2	2,3	30,8	33,7	37,0	7,8	8,9	11,3	59,3	55,2	49,4
80+	2,7	2,4	2,0	14,2	13,9	15,8	6,2	7,1	7,6	76,9	76,6	74,5

Obr. 1.7 Obyvatelstvo podle pohlaví, věku a rodinného stavu, 2008 a 2018 (k 31. 12.)

