

2. Sociální vývoj

Zaměstnanost, ekonomická aktivita

Údaje o ekonomické aktivitě populace jsou získávány z Výběrového šetření pracovních sil

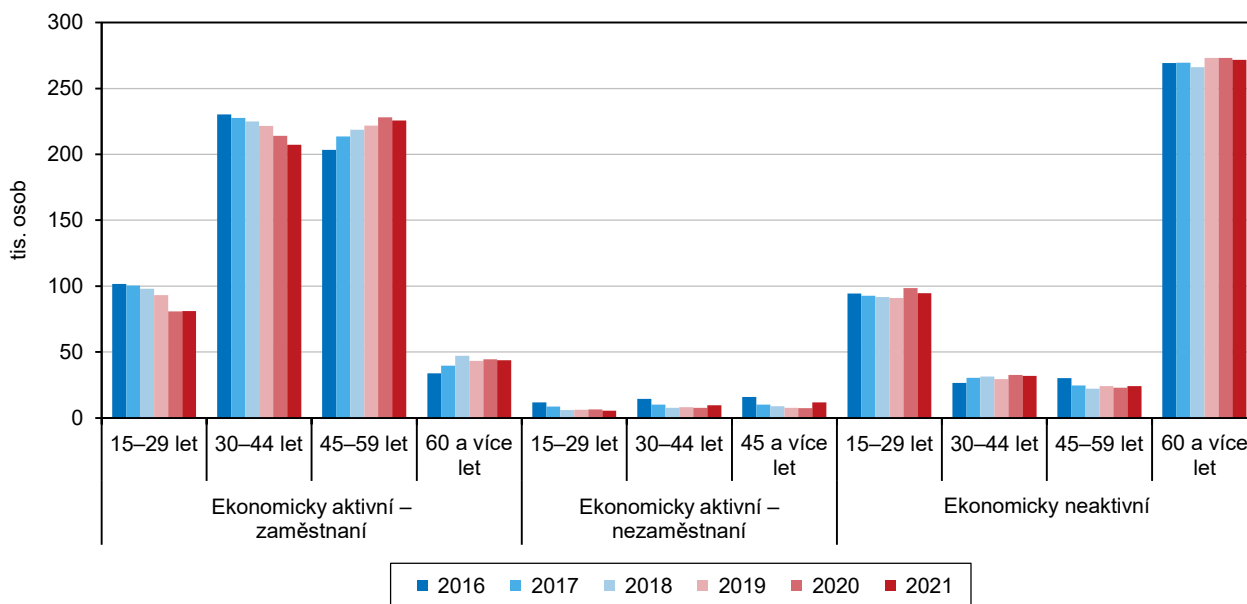
Populaci osob starších 15 let tvoří osoby ekonomicky aktivní a ekonomicky neaktivní. Všichni ti, kteří se účastní trhu práce, vytváří možný lidský potenciál – pracovní sílu. Skutečně využitý potenciál je potom počet zaměstnaných v národním hospodářství. Skupinu osob ekonomicky neaktivních tvoří v nejjednodušším pohledu důchodci, studenti a osoby pečující o rodinu. Údaje o pracovní síle, míře ekonomické aktivity, míře zaměstnanosti či nezaměstnanosti jsou získávány z Výběrového šetření pracovních sil (dále jen VŠPS). Při posuzování výsledků VŠPS je třeba mít na zřeteli, že se jedná o výběrové šetření. Výsledné údaje jsou tedy reprezentativní statistické odhady zatížené určitou statistickou chybou, především na úrovni regionů.

Od roku 2019 objem pracovní síly klesá

V roce 2021 žilo podle výsledků VŠPS v Moravskoslezském kraji 1 006,7 tis. obyvatel ve věku 15 a více let. Pracovní sílu tvořilo 584,4 tis. osob. V rámci pracovní síly bylo 557,7 tis. zaměstnaných a 26,7 tis. nezaměstnaných. V letech 2016 až 2018 se velikost pracovní síly pohybovala okolo 611 tis. osob, v následujících letech se začala propadat. V roce 2021 objem pracovní síly meziročně klesl o 4,3 tis. osob, přičemž počet zaměstnaných se snížil o 9,7 tis. osob, a naopak počet nezaměstnaných poprvé od roku 2013 vzrostl o 5,4 tis. osob. Na pracovní síle se v roce 2021 zaměstnané osoby podílely 95,4 %, což představovalo pokles podílu o 1,0 p. b. ve srovnání s rokem předchozím, avšak proti roku 2016 to bylo zvýšení o 2,3 p. b.

Graf 2.1 Obyvatelstvo Moravskoslezského kraje podle ekonomické aktivity a věku

Zdroj: ČSÚ (VŠPS)



Nejpočetnější věkovou skupinou pracovní síly byly osoby ve věku 45 až 59 let

Na změny ve struktuře pracovní síly podle věku působí nejen demografické vlivy, ale i měnící se míra ekonomické aktivity u nejmladších (prodlužující se příprava na povolání) i nejstarších věkových kategorií (prodlužování věku pro odchod do důchodu). Při pohledu na dlouhodobější vývoj lze vyzorovat, že zmíněné změny se promítly do poklesu počtu osob v kategorii zaměstnaných ve věku do 45 let ve prospěch starších věkových kategorií. Nejčetnější věkovou skupinou mezi zaměstnanými (40,5 %) i nezaměstnanými (37,3 %) tak byly osoby ve věku 45 až 59 let.

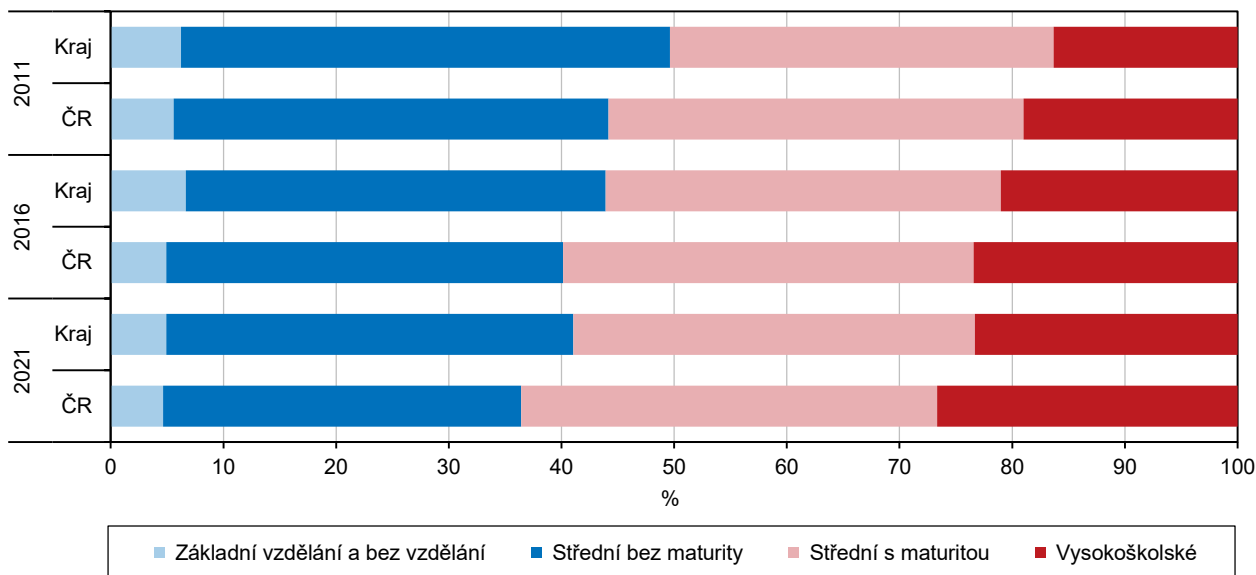


Úroveň vzdělanosti pracovní síly v kraji se zvyšovala

Změny ve vzdělanostní struktuře pracovní síly jsou zřejmé především ve srovnání delšího časového období. Proti roku 2011 se podíl osob s dosaženým základním vzděláním snížil o 1,3 p. b. na 4,9 %. Ještě výrazněji o 7,3 p. b. se snížilo zastoupení osob se středním vzděláním bez maturity na 36,1 %. Naproti tomu se zvýšil o 1,6 p. b. podíl osob se středním vzděláním s maturitou na 35,6 % a vysokoškolsky vzdělaných o 7,0 p. b. na 23,3 %.

Graf 2.2 Pracovní síla (zaměstnaní a nezaměstnaní) podle vzdělání v Moravskoslezském kraji a ČR

Zdroj: ČSÚ (VŠPS)



Míra zaměstnanosti od roku 2019 klesala a byla vždy nižší než republikový průměr

Po poklesu zaměstnanosti vlivem ekonomického útlumu na konci nultých let nastalo oživení na trhu práce. Od roku 2011 počet zaměstnaných osob nejprve mírně a následně intenzivněji rostl až do svého maxima 588,7 tis. osob v roce 2018. V následujících letech počty zaměstnaných klesaly až k 557,7 tis. osob v roce 2021. Míra zaměstnanosti, jež udává podíl počtu zaměstnaných na počtu všech osob patnáctiletých a starších, se vyvíjela podobně. Své maximální hodnoty 57,6 % dosáhla v roce 2018 a do roku 2021 se snížila na 55,4 %, po celou dobu zůstávala pod republikovým průměrem (v roce 2021 o 2,7 p. b.). Míra zaměstnanosti mužů byla vyšší než míra zaměstnanosti žen – v obou případech od roku 2019 klesala k hodnotám 62,9 %, resp. 48,3 % v roce 2021.

Přes 85 % ze zaměstnaných osob byli zaměstnanci

Jednotlivé podíly zaměstnanců, zaměstnavatelů a pracujících na vlastní účet, tj. z hlediska postavení zaměstnaných, na celkovém počtu zaměstnaných v hodnoceném období byly relativně stabilní. Ze zaměstnaných tvořili stejně jako v předchozích letech i v roce 2021 největší podíl zaměstnanci (vč. členů produkčních družstev), a to 86,5 %. Meziročně se tento podíl zvýšil o 0,8 p. b. Podíl osob pracujících na vlastní účet se proti roku 2020 snížil o 0,3 p. b. na 10,9 %. Zastoupení zaměstnavatelů bylo jednoznačně nejnižší a v porovnání s rokem 2020 kleslo o 0,4 p. b. na 2,2 %, což bylo nejméně od roku 2016.

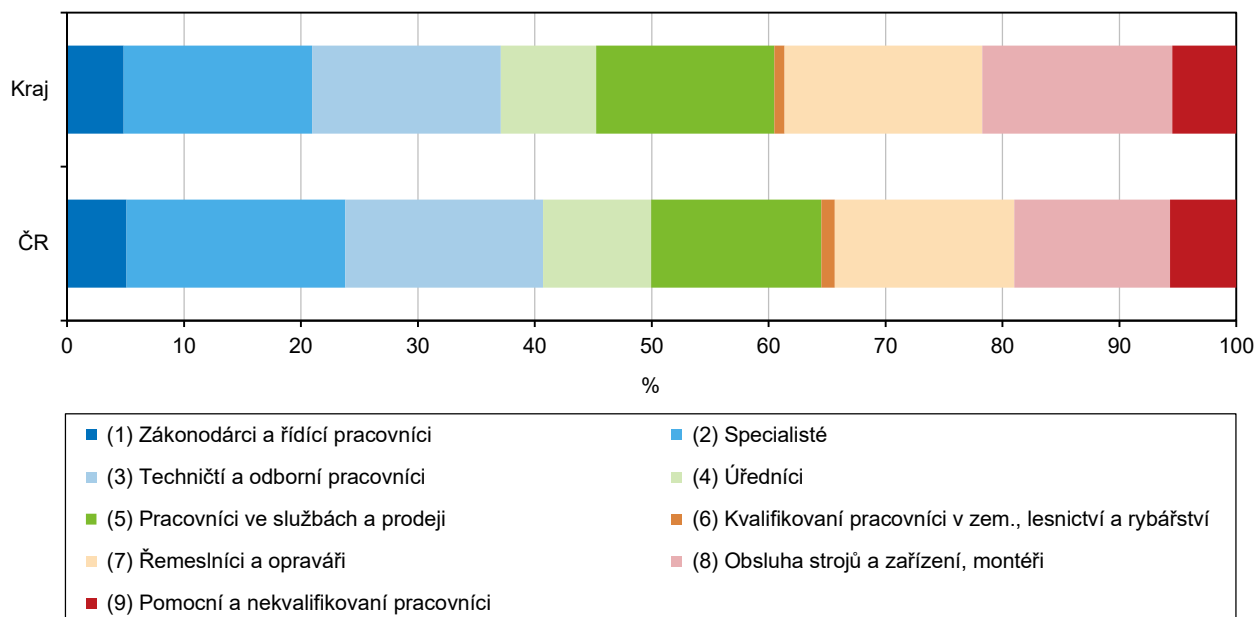
Nejčetnější skupinou podle CZ-ISCO byli v roce 2021 řemeslníci a opraváři

Z pohledu klasifikace zaměstnání CZ-ISCO tvořili v kraji v roce 2021 největší skupiny zaměstnaných řemeslníci a opraváři (16,9 %), následovaly třídy obsluha strojů a zařízení, montéři (16,2 %), techničtí a odborní pracovníci (16,1 %), specialisté (16,1 %) a patnáctiprocentní hranici překonali pracovníci ve službách a prodeji. V dlouhodobějším horizontu (od roku 2011) byly nejzřetelnějšími změnami nárůst

podílu specialistů (o 5,4 p. b.) a pokles zastoupení technických a odborných pracovníků (o 2,6 p. b.).

Graf 2.3 Zaměstnaní podle hlavních tříd klasifikace zaměstnání CZ-ISCO v Moravskoslezském kraji a ČR v roce 2021

Zdroj: ČSÚ (VŠPS)

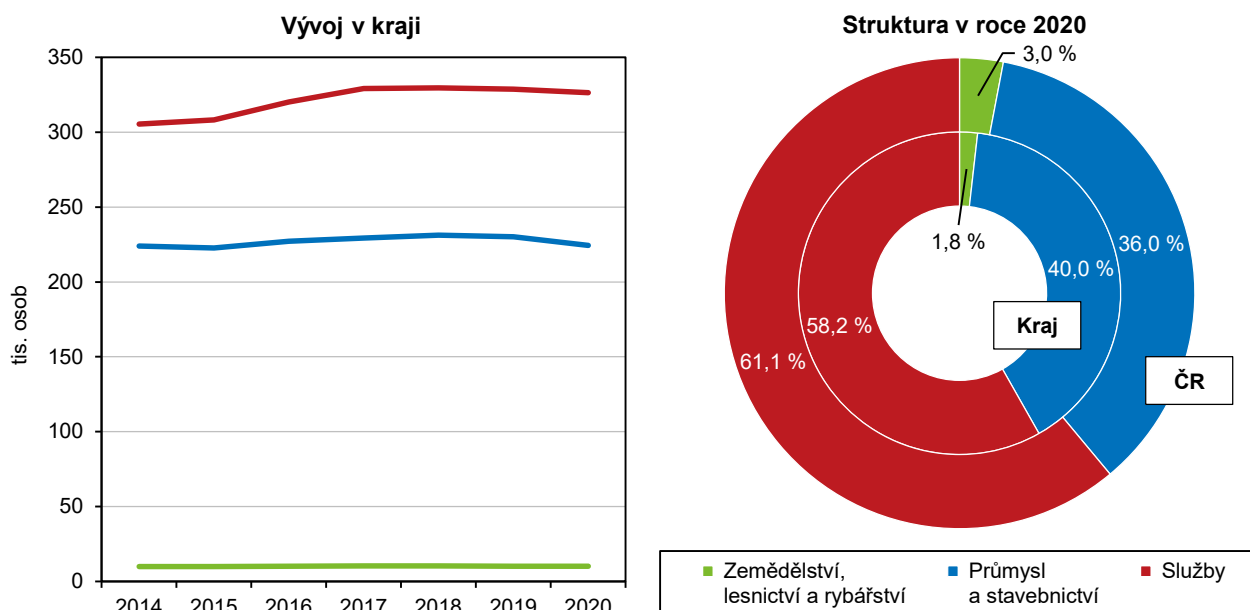


Terciární sektor se na počtu zaměstnaných podílel 58 %

Počet zaměstnaných v sekundárním sektoru (průmysl a stavebnictví) pracujících v kraji vykazoval klesající tendenci a v roce 2020 dosáhl hodnoty 40,0 %. Naopak zaměstnanost v terciárním sektoru – tržních i netržních službách – od roku 2016 povětšinou stoupala a v roce 2020 činila 58,1 % (meziroční nárůst o 0,4 p. b.). Podíl primárního sektoru (zemědělství, lesnictví a rybářství) na celkové zaměstnanosti stagnoval po celé sledované období na hodnotě 1,8 %.

Graf 2.4 Zaměstnaní pracující v Moravskoslezském kraji podle odvětvových sektorů

Zdroj: ČSÚ (VŠPS)

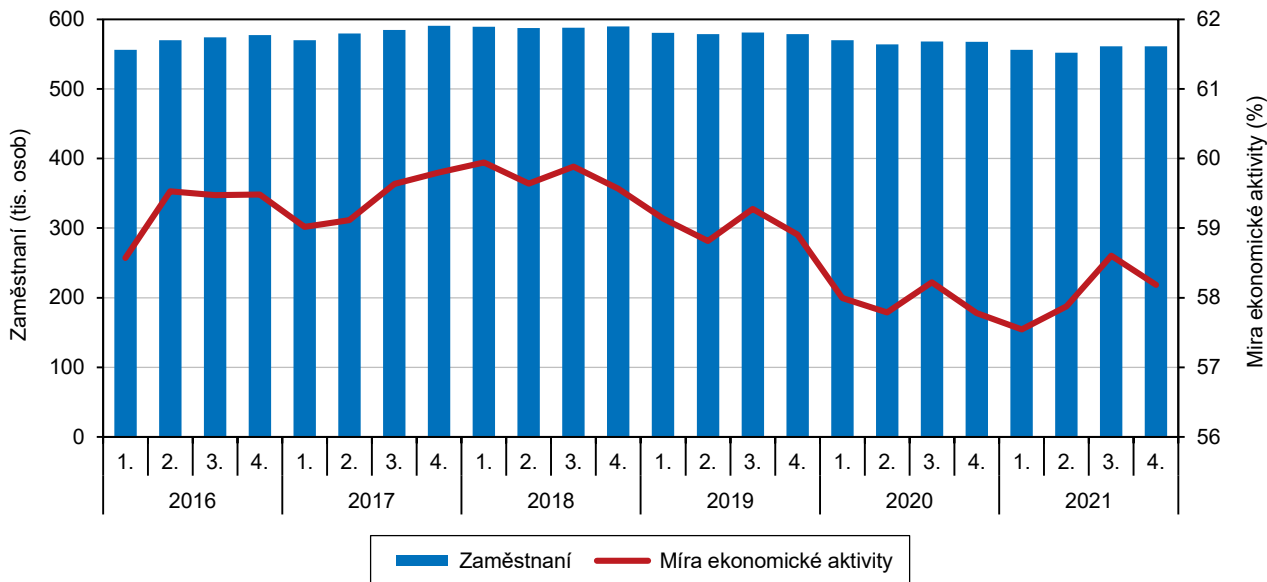


Počet osob s druhým (dalším) zaměstnáním se zvýšil

Počty osob s druhým (dalším) zaměstnáním v posledních dvou letech narůstaly. V roce 2021 mělo v kraji více zaměstnání 13,8 tis. osob, tj. o 0,6 tis. osob více ve srovnání s rokem 2020. Na celkovém počtu zaměstnaných se tyto osoby podílely 2,5 %, což bylo jenom o 0,1 p. b. méně, než činil republikový průměr.

Graf 2.5 Zaměstnaní a míra ekonomické aktivity v Moravskoslezském kraji podle čtvrtletí

Zdroj: ČSÚ (VŠPS)

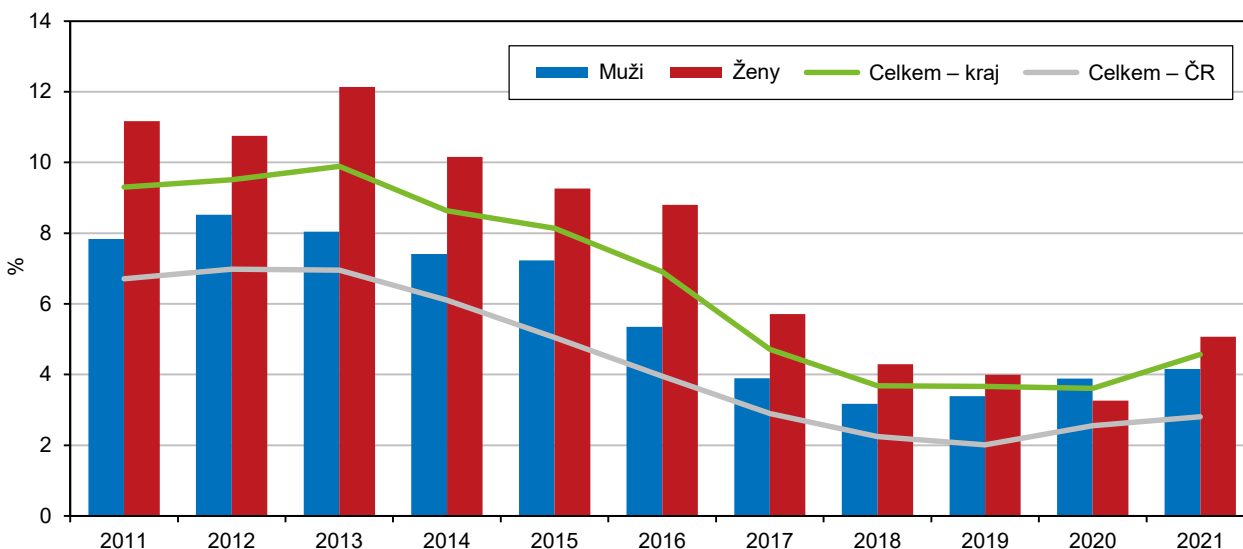


Míra ekonomické aktivity meziročně vzrostla

Svého maxima 59,8 % dosáhla míra ekonomické aktivity¹⁾ v Moravskoslezském kraji v roce 2018. V následujících dvou letech klesala, aby v roce 2021 opětovně mírně vzrostla o 0,2 p. b. na 58,1 %. Výrazně jiných hladin dosahovala míra ekonomické aktivity mužů a žen. V roce 2021 v případě mužů činila 65,6 % a meziročně klesla o 0,2 p. b., u žen naopak vzrostla o 0,4 p. b. na 50,9 %. Ve srovnání s průměrem ČR byly všechny výsledné hodnoty nižší.

Graf 2.6 Roční průměrná obecná míra nezaměstnanosti v Moravskoslezském kraji

Zdroj: ČSÚ (VŠPS)



¹⁾ Míra ekonomické aktivity vyjadřuje podíl osob zaměstnaných a nezaměstnaných, kteří aktivně hledají práci a jsou schopni k nástupu do práce okamžitě nebo nejpozději do 14 dnů, na celkovém počtu obyvatel. Tento ukazatel se počítá pouze za osoby 15leté a starší.

Obecná míra nezaměstnanosti po sedmiletém poklesu vzrostla

Pokles počtu nezaměstnaných podle výsledků VŠPS v Moravskoslezském kraji, který započal v roce 2014, se v roce 2021 zastavil, neboť meziročně se jejich počty o 5,4 tis. osob zvýšily a dosáhly 26,7 tis. osob. V posledním roce proti roku 2020 (kdy bylo dosaženo historického minima 3,6 %) rovněž vzrostla hodnota obecné míry nezaměstnanosti o 1,0 p. b. a dosáhla 4,6 %. Ve srovnání s republikovým průměrem byla tato hodnota o 1,8 p. b. vyšší a mezi kraji vykázal vyšší míru nezaměstnanosti pouze Ústecký kraj s 5,7 %. Nižší obecná míra nezaměstnanosti byla evidována v případě mužů 4,2 %, v případě žen činila 5,1 %. Nejvíce se během sledovaného období k sobě blížily hodnoty obecné míry nezaměstnanosti mužů a žen v letech 2019 a 2020 (v roce 2020 však byla raritně míra nezaměstnanosti žen nižší než v případě mužů), kdy rozdíl představoval 0,6 p. b., naopak největší rozdíl 3,4 p. b. byl zjištěn v roce 2016.

Přes dvě třetiny ekonomicky neaktivních obyvatel byli důchodci

Ekonomicky neaktivní obyvatelstvo v Moravskoslezském kraji se svým počtem 422,3 tis. osob podílelo 41,9 % na populaci ve věku 15 a více let. Největší částí ekonomicky neaktivních obyvatel tvořili důchodci se 67,3 % a studenti s 18,2 %. Od roku 2011 se podíl důchodců zvýšil o 4,2 p. b., zatímco zastoupení studentů se o 5,0 p. b. snížilo.

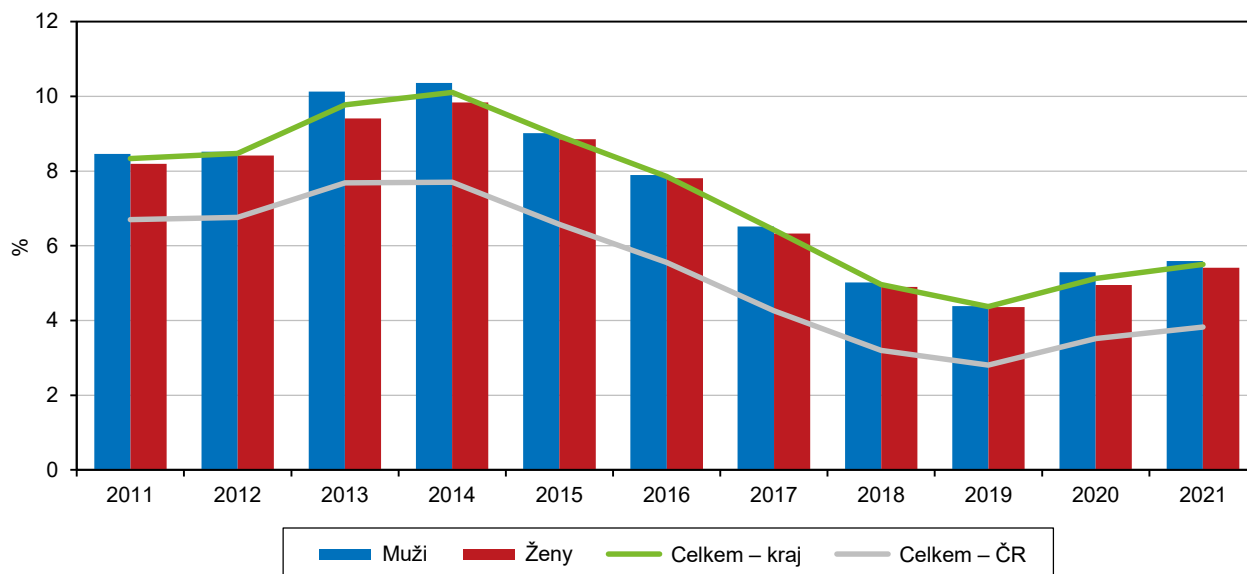
Nezaměstnanost

Situaci na trhu práce do jisté míry ovlivňuje roční období

Z dlouhodobějšího pohledu lze ve vývoji počtu nezaměstnaných meziměsíčně sledovat sezónní charakter. Nejvíce uchazečů o zaměstnání bylo na moravskoslezských úřadech evidováno převážně v zimních měsících, naopak během letních měsíců se jejich počet snižoval, a to hlavně díky sezónním pracím, které jsou do jisté míry závislé na počasí. Charakter sezónních prací se promítal i do genderové struktury mezi nezaměstnanými. Od roku 2010, až na výjimky v létě 2013 a 2020, bylo v zimních měsících více nezaměstnaných mužů než žen, v létě docházelo k opačné situaci.

Graf 2.7 Podíl nezaměstnaných osob^{*)} v Moravskoslezském kraji (roční průměr)

Pramen: MPSV



^{*)} podíl dosažitelných uchazečů o zaměstnání ve věku 15–64 let na obyvatelstvu stejného věku

Roční průměrný podíl nezaměstnaných osob v roce 2021 v Ústeckém kraji byl vyšší než v Moravskoslezském kraji

Vzhledem ke kolísání podílu nezaměstnaných osob během roku se používá také ukazatel roční průměrný podíl nezaměstnaných osob, který udává podíl dosažitelných uchazečů o zaměstnání ve věku 15–64 let na obyvatelstvu stejného věku. Ten dosáhl v roce 2021 v Moravskoslezském kraji 5,51 %. Meziročně došlo



k nárůstu o 0,38 p. b., avšak proti roku 2011 se snížil o 2,82 p. b. V porovnání s ostatními kraji se kraj v roce 2021 umístil na předposlední příčce a po mnoha letech přepustil poslední místo Ústeckému kraji s 5,52 %. Na prvním místě s nejnižší nezaměstnaností se umístila Praha (1,9 %). Od roku 2009 platí, že průměrný roční podíl nezaměstnaných byl v případě mužů vyšší než v případě žen.

Počet uchazečů o zaměstnání v evidenci úřadu práce ke konci roku 2021 opět poklesl

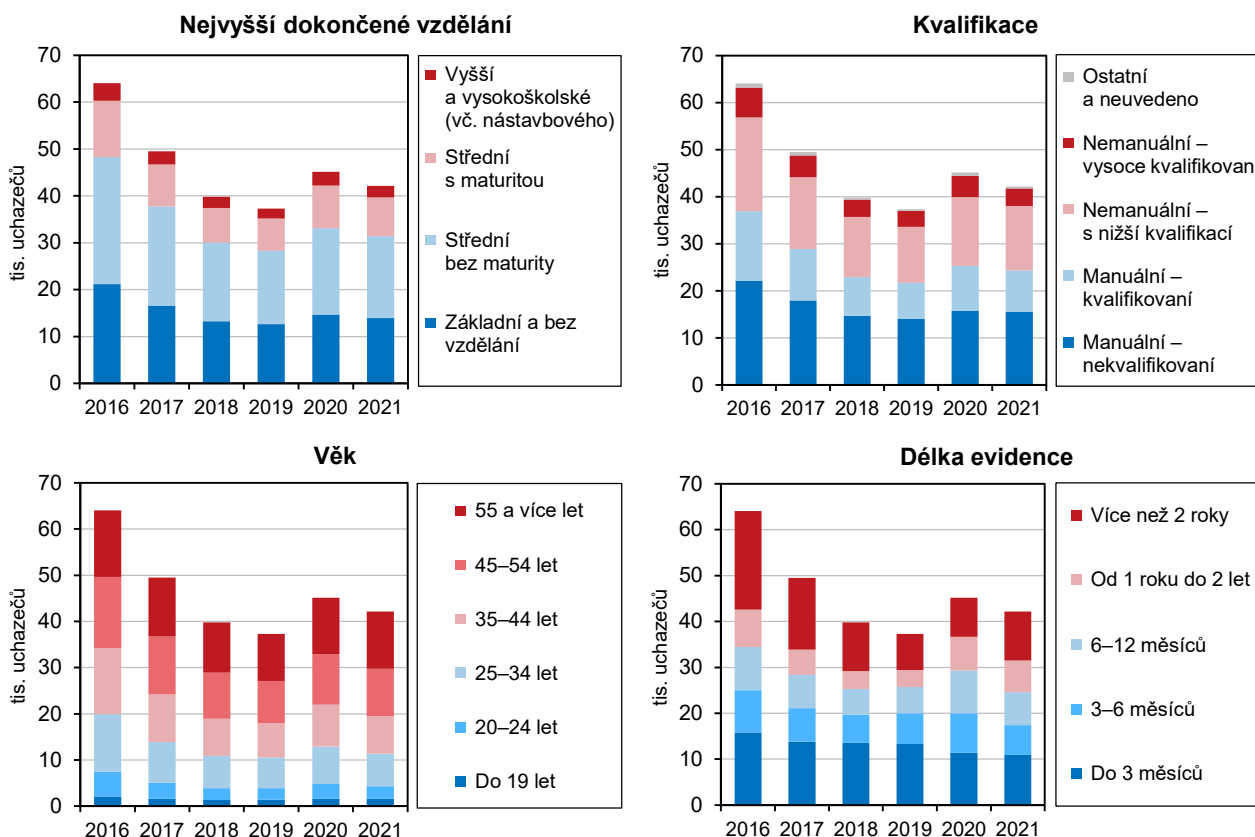
Podle údajů z Ministerstva práce a sociálních věcí (MPSV) bylo k 31. 12. 2021 na úřadech práce v Moravskoslezském kraji evidováno 42 152 uchazečů o zaměstnání, což byl vedle let 2018 a 2019 historicky třetí nejnižší počet od roku 2000. Proti roku 2020 se počet nezaměstnaných snížil o 3 005 osob (o 6,7 %).

Struktura uchazečů o zaměstnání v evidenci úřadu práce

Dosažitelní, tzn. osoby ve věku 15–64 let schopné bezprostředně nastoupit do zaměstnání, tvořili 92,5 % (38 985 osob) všech uchazečů. Meziročně poklesl počet uchazečů o zaměstnání z řad absolventů škol a mladistvých o 3,6 % (o 65 osob). Ženy tvořily z celkového počtu uchazečů 47,7 % (20 109 žen), také jejich počet se meziročně snížil o 5,4 % (o 1 140 osob). Nejvíce z řad uchazečů mělo 55 a více let (29,4 %), průměrný věk uchazeče činil 44,7 let. Podle dosaženého vzdělání byli nejohroženější skupinou osoby se středoškolským vzděláním (vč. vyučených) bez maturity, kteří se na celkovém počtu nezaměstnaných podíleli 41,5 %. Mezi uchazeči o zaměstnání zaujímali vysoké procento manuální pracovníci nekvalifikovaní (36,7 %) a nemanuální pracovníci s nižší kvalifikací (32,4 %).

Graf 2.8 Uchazeči o zaměstnání v evidenci úřadu práce podle vzdělání, kvalifikace, věku a délky evidence v Moravskoslezském kraji (stav k 31. 12.)

Pramen: MPSV



Dvě pětiny z celkového počtu nezaměstnaných bylo v evidenci úřadu práce déle než 12 měsíců

Více než čtvrtina nezaměstnaných uchazečů (25,9 %) byla ke konci roku 2021 evidována na úřadech práce v Moravskoslezském kraji kratší dobu než 3 měsíce, tedy podobně jako v roce předchozím. Po období příznivého vývoje naopak vzrostly počty dlouhodobě nezaměstnaných, kteří byli v evidenci 12 a více měsíců. Celkově

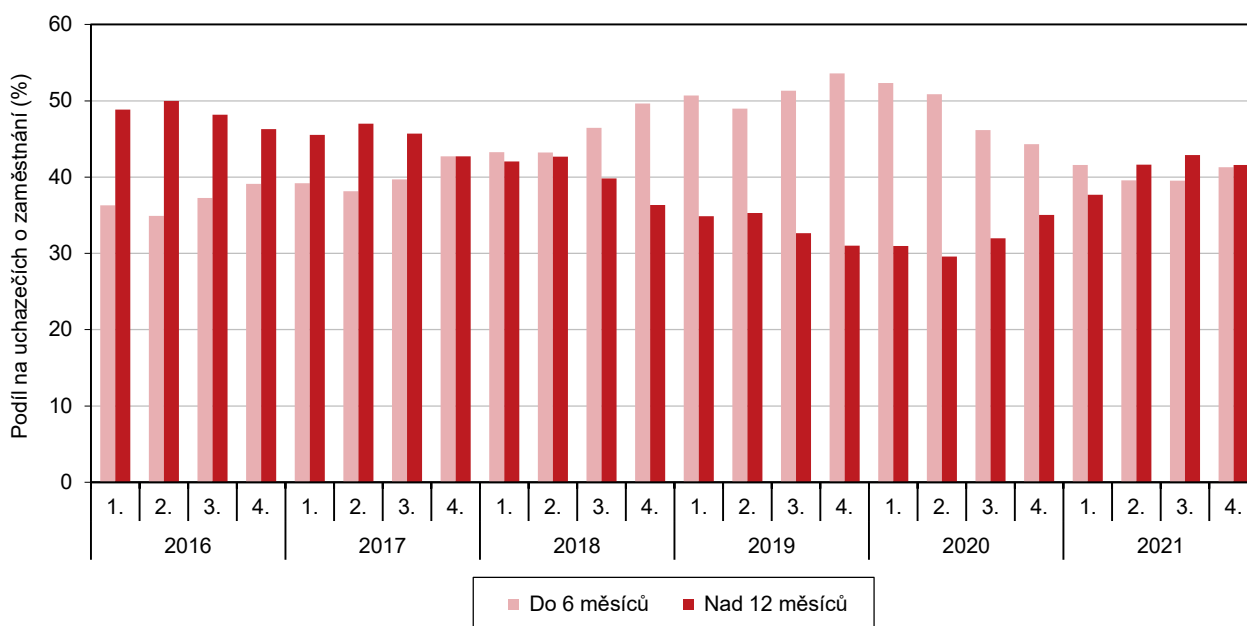
se jednalo o 17 527 osob, takže představovali 41,6 % všech nezaměstnaných evidovaných úřadem práce (meziroční nárůst o 6,5 p. b.). Průměrná délka evidence nezaměstnaného v roce 2021 dosáhla 777 dnů.

Podíl dlouhodobě nezaměstnaných byl v republice nejvyšší

Ve srovnání s rokem 2020 se podíl dlouhodobě nezaměstnaných (12 měsíců a déle) vztahený k počtu obyvatel ve věku 15–64 let v Moravskoslezském kraji zvýšil o 0,26 p. b. a činil 2,33 %. V mezikrajském srovnání zaujímal Moravskoslezský kraj v loňském roce poslední místo, když překročil republikový údaj o 1,04 p. b. S dlouhodobou nezaměstnaností se nejvíce potýkal v rámci Moravskoslezského kraje okres Karviná s hodnotou 4,41 %, naopak nejnižšího podílu dosáhly okresy Opava s 0,96 % a Frýdek-Místek s 0,97 %.

Graf 2.9 Krátkodobě a dlouhodobě nezaměstnaní ke konci čtvrtletí v Moravskoslezském kraji

Pramen: MPSV



Více než čtvrtina uchazečů o zaměstnání měla v roce 2021 nárok na podporu v nezaměstnanosti

Nárok na podporu v nezaměstnanosti v roce 2021 mělo 11 107 uchazečů, což představovalo více než jednu čtvrtinu uchazečů o zaměstnání evidovaných na úřadu práce (přesněji 26,3 %). Meziročně jejich počty poklesly o 7,1 %. Průměrná měsíční podpora v nezaměstnanosti dosáhla v roce 2021 výše 8 848 Kč.

Podíl nezaměstnaných osob na konci roku 2021 meziročně poklesl, přesto zůstal v rámci ČR nejvyšší

Podíl nezaměstnaných osob v Moravskoslezském kraji dosáhl k 31. 12. 2021 výše 5,14 %. I přes meziroční snížení o 0,41 p. b. zůstal v rámci ČR nejvyšší. Ve vztahu k republikovému průměru (3,49 %) byl vyšší o 1,65 p. b.

Téměř třetina ze všech nezaměstnaných osob v kraji žila v okrese Karviná

V roce 2021 došlo k meziročnímu snížení počtu nezaměstnaných osob ve většině okresů Moravskoslezského kraje. Jedinou výjimkou byl okres Karviná, v němž se zvýšil jejich počet o 375 osob (o 2,8 %) na 13 852 nezaměstnaných. Ve srovnání s rokem 2020 bylo dosaženo nejvyššího poklesu absolutně i relativně v okrese Ostrava-město (2 095 uchazečů, tj. o 14,3 %). Poprvé od roku 2009 tak byl počet nezaměstnaných v okrese Karviná vyšší než v okrese Ostrava-město a na počtu všech nezaměstnaných v kraji se podílel 32,9 %.

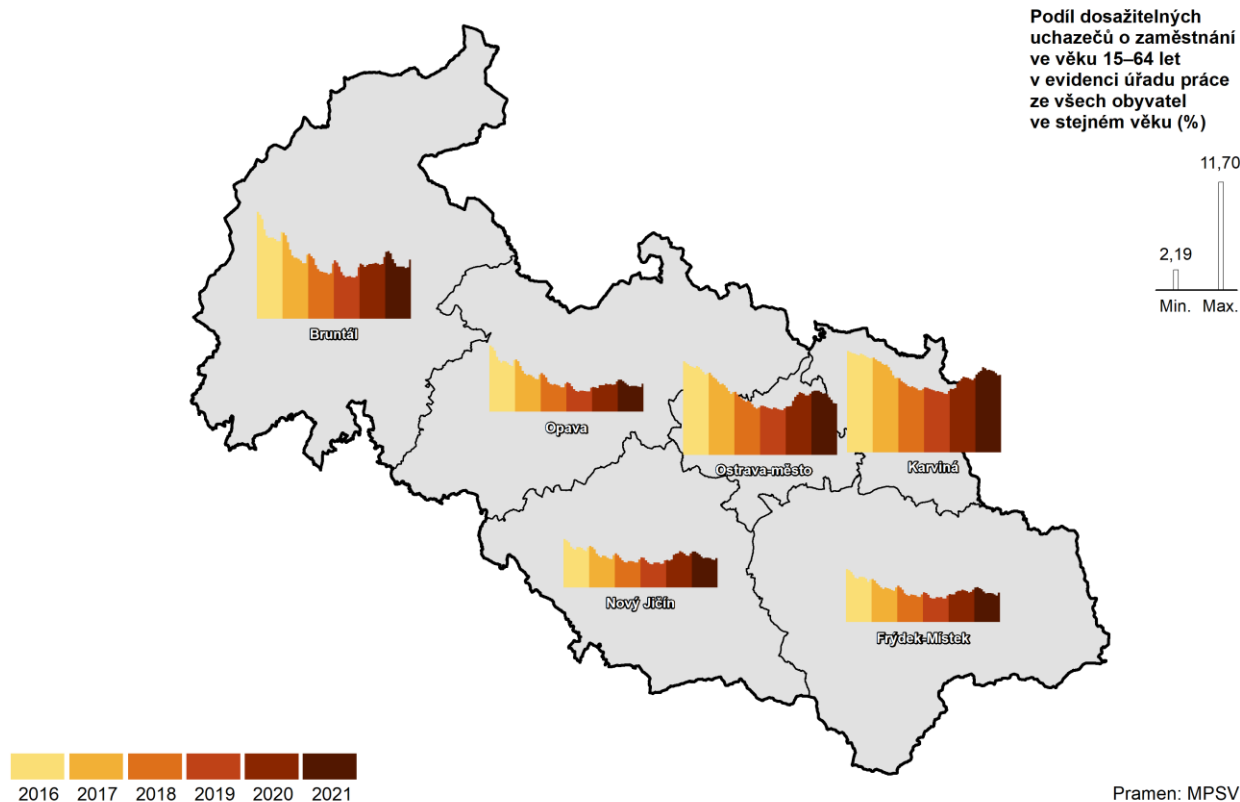
Podíl nezaměstnaných osob v okrese Karviná byl nejvyšší v republice

V okresním členění byla nejvyšší úroveň nezaměstnanosti dlouhodobě v okresech Karviná a Bruntál. Na konci roku 2021 zde podíl nezaměstnaných na obyvatelstvu činil 8,47 % (nejvyšší v ČR), resp. 6,48 %. Nejnižší úroveň nezaměstnanosti byla v okresech Opava a Frýdek-Místek (3,04 %, resp. 3,18 %). Meziročně vzrostl podíl



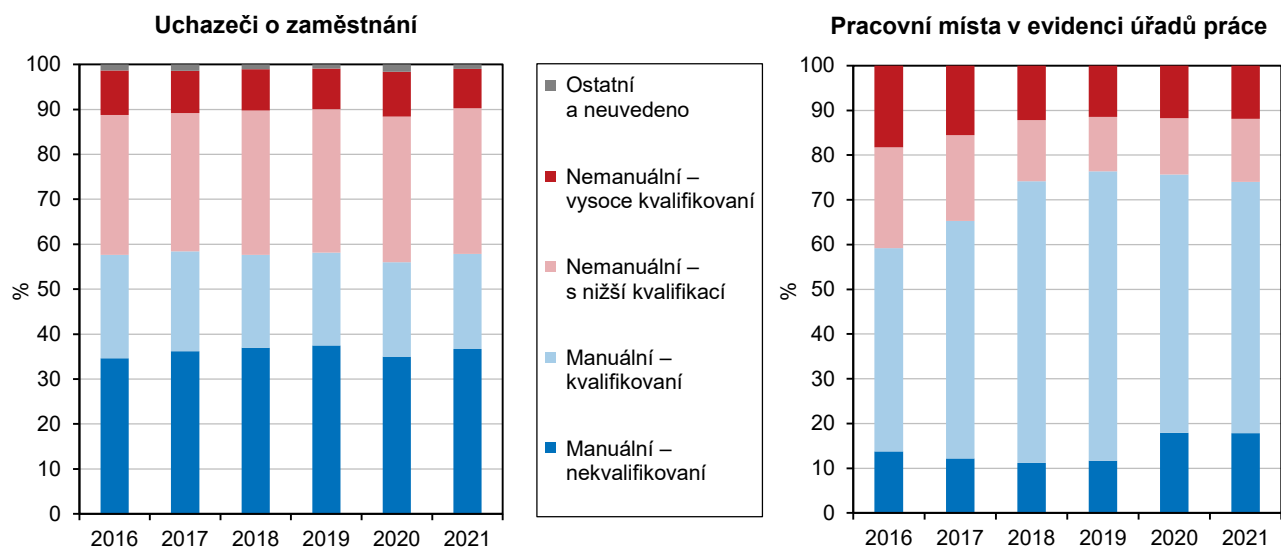
nezaměstnaných pouze v okrese Karviná. Snížení podílu nezaměstnaných bylo patrné i z genderového pohledu na nezaměstnanost. Podíl nezaměstnaných mužů se ve srovnání let 2021 a 2016 snížil o 2,38 p. b., u žen o 2,24 p. b. V kraji činil podíl nezaměstnaných mužů 5,29 % a žen 4,98 %. Pouze v okrese Ostrava-město byl podíl u žen vyšší než u mužů.

Podíl nezaměstnaných osob v okresech Moravskoslezského kraje v letech 2016 až 2021 (stav ke konci jednotlivých měsíců)



Graf 2.10 Uchazeči o zaměstnání v evidenci úřadu práce a pracovní místa v evidenci úřadu práce podle kvalifikace v Moravskoslezském kraji (stav k 31. 12.)

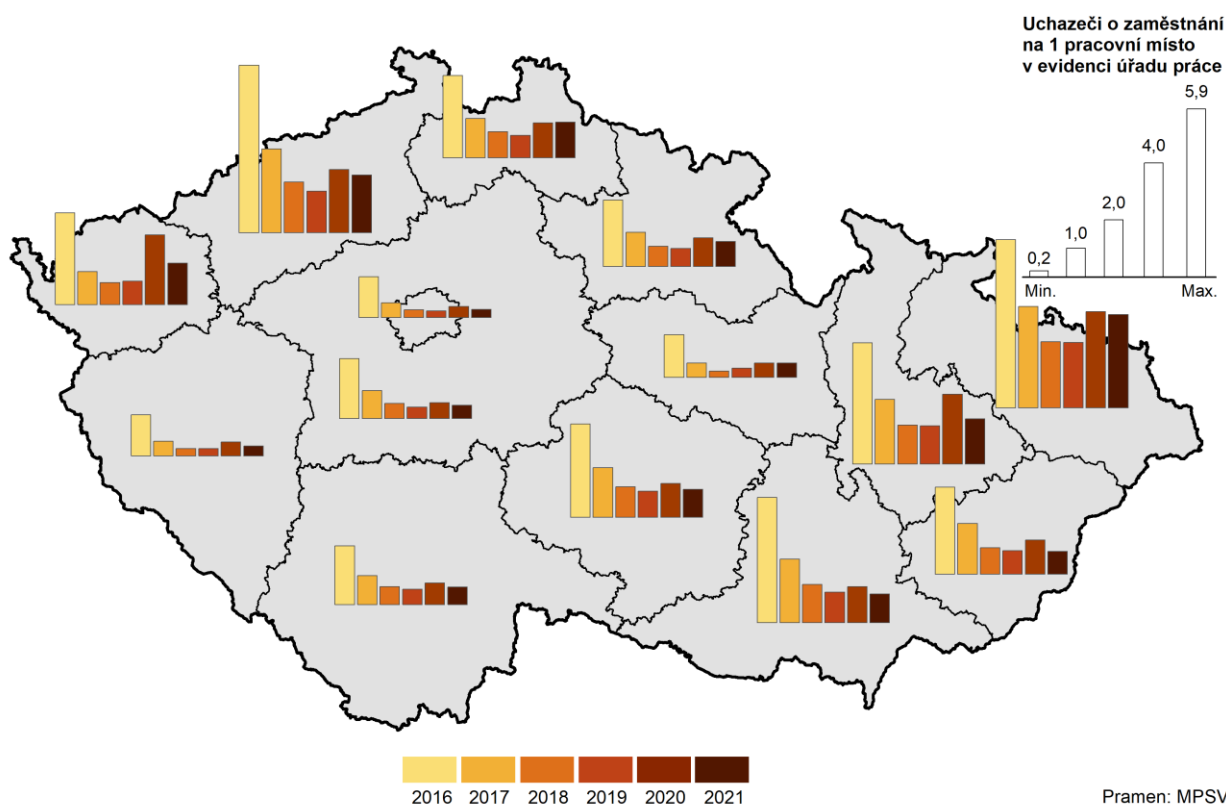
Pramen: MPSV



Nabídka pracovních míst v evidenci úřadu práce v Moravskoslezském kraji byla podprůměrná a jejich územní rozdělení nerovnoměrné

V roce 2018 byl v Moravskoslezském kraji zaznamenán historicky nejvyšší počet pracovních míst v evidenci úřadu práce (17 227 míst). V následujících letech se jejich počty snižovaly. K 31. 12. 2021 úřady práce nabízely 12 939 pracovních míst. Proti stejnému období předchozího roku to znamenalo snížení nabídky o 492 volných míst, tj. o 3,7 %. Meziroční nárůst počtu volných pracovních míst byl zaznamenán ve dvou okresech kraje – v okrese Frýdek-Místek o 31,1 % a Nový Jičín o 2,5 %. Nejvíce pracovních míst bylo nabízeno v okresech Ostrava-město (4 644 míst) a Frýdek-Místek (2 480 míst). Počet uchazečů na jedno pracovní místo v Moravskoslezském kraji k 31. 12. 2021 činil 3,3 osob a proti roku 2020 se téměř nezměnil. V rámci republiky byla jeho hodnota jednoznačně nejvyšší a ve srovnání s republikovým průměrem vyšší o 2,5 uchazeče. Z okresů v kraji vyčníval okres Karviná s hodnotou 10,1 uchazeče na jedno pracovní místo.

Uchazeči o zaměstnání na pracovní místo v evidenci úřadu práce v krajích v letech 2016 až 2021 (stav k 31. 12.)



Příjmy a životní podmínky domácností

Čistý disponibilní důchod domácností na jednoho obyvatele v Moravskoslezském kraji dlouhodobě roste, přesto patří v rámci Česka k podprůměrným

Čistý disponibilní důchod domácností je ukazatel využívaný pro hodnocení úrovně materiálního bohatství domácností daného území. V roce 2020 činil celkový objem čistého disponibilního důchodu domácností v Moravskoslezském kraji 305,3 mld. Kč v b. c., na jednoho obyvatele tak připadalo 255,0 tis. Kč (zvýšení o 6,1 % proti roku 2019). I přesto, že se jednalo o historická maxima, patřil relativní důchod na 1 obyvatele Moravskoslezského kraje k těm nižším – střídavě dosahuje druhé až čtvrté nejnižší hodnoty mezi kraji. V roce 2020 byl v porovnání s republikovým průměrem o 28,4 tis. Kč nižší.

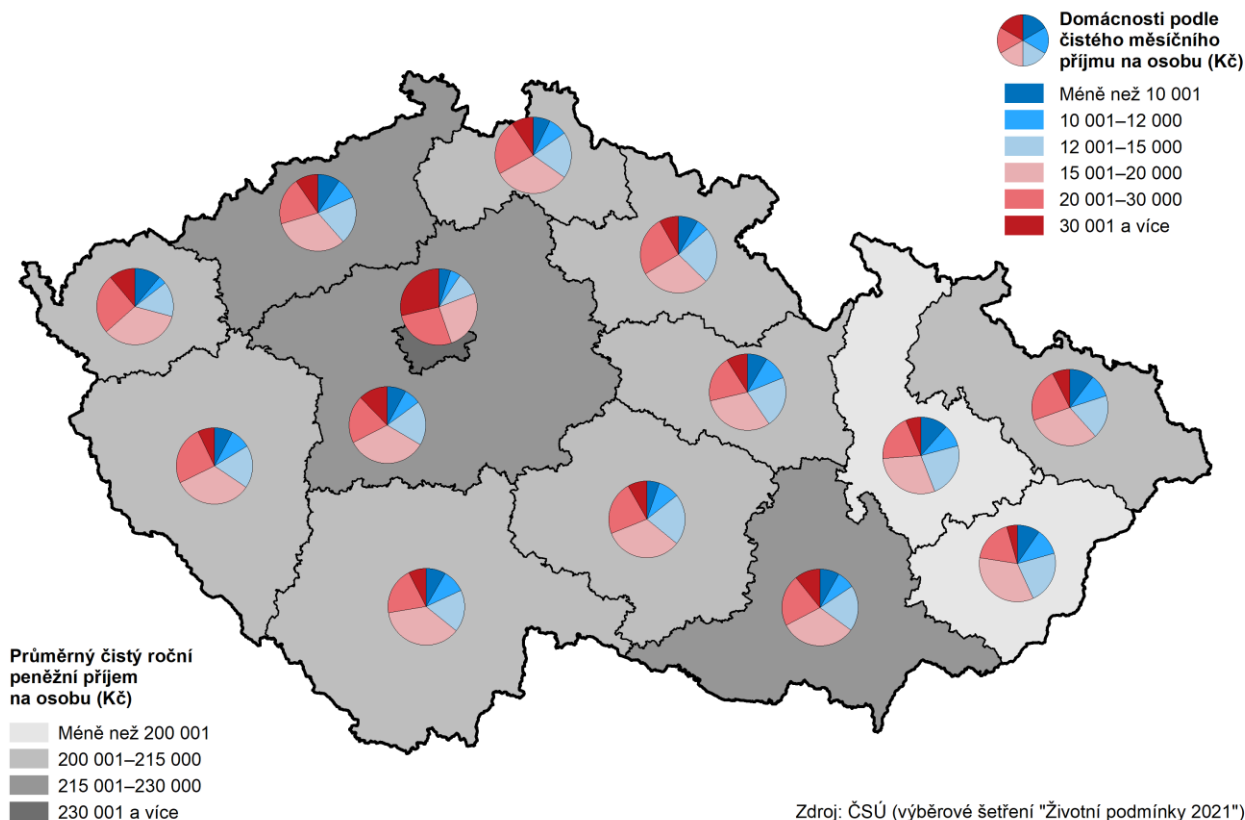
Průměrné roční čisté peněžní příjmy na osobu v domácnosti byly v roce 2020 třetí nejvyšší

Podle výsledků šetření „Životní podmínky 2021“ byly příjmy moravskoslezských domácností třetí nejvyšší mezi kraji. Průměrné čisté peněžní příjmy na osobu v domácnosti v kraji v roce 2020 dosáhly 201,6 tis. Kč ročně, ve srovnání



s rokem 2019 se zvýšily o 6,5 tis. Kč, nominálně o 3,3 %, tedy méně, než činil průměr za Česko (o 4,9 %). Za republikovým průměrem zaostávaly o 18,5 tis. Kč. Po zohlednění růstu cen v Česku v roce 2020 (3,2 %) reálně vzrostly příjmy v kraji o 0,1 %, v ČR o 1,7 %. Proti roku 2016 se průměrné roční čisté peněžní příjmy v kraji zvýšily o více než 43,3 %, což odpovídá částce 60,9 tis. Kč.

Příjmy domácností v krajích v roce 2020



Přes tři pětiny domácností v kraji mělo průměrný čistý měsíční příjem na osobu vyšší než 15 tis. Kč

V Moravskoslezském kraji byl patrný neustálý nárůst podílu domácností s průměrným čistým měsíčním příjmem na osobu nad 15 tis. Kč – z 24,3 % v roce 2016 na 61,7 % v roce 2020. Přesto zůstal tento podíl o 3,7 p. b. pod republikovým průměrem a byl zároveň pátý nejnižší mezi krají. Podíly domácností v Moravskoslezském kraji s čistým měsíčním příjmem na osobu v pásmech do 10 tis. Kč a 10 až 15 tis. Kč (10,3 %, resp. 28,1 %) byly ve srovnání s republikovými průměry (8,3 %, resp. 26,3 %) vyšší, každoročně se však rozdílů smazávají. Po několika letech trvalého poklesu vzrostlo v roce 2020 zastoupení domácností v nejnižším příjmovém pásmu do 6 tis. Kč (z 2,0 % na 2,6 %), mezi krají se jednalo o druhou nejvyšší hodnotu (maximum 2,9 % v Karlovarském kraji).

Desetina domácností v kraji vycházela s příjmem s obtížemi

Přibližně každá desátá domácnost v kraji vycházela podle výsledků šetření z počátku roku 2021 s příjmem s velkými obtížemi nebo s obtížemi. Další 23,5 % domácností v Moravskoslezském kraji vystačilo s příjmem s menšími obtížemi, což bylo o 3,4 p. b. pod republikovým průměrem. Vůbec nejvíce domácností (38,7 %) se zařadilo do skupiny „domácnost vycházela s příjmem docela snadno“. Snadno a velmi snadno vycházelo s příjmem 22,5 %, resp. 5,6 % domácností v kraji a v obou případech se tak jednalo o vyšší podíly než v případě republikových hodnot (16,1 %, resp. 3,9 %).

Asi 22 % domácností v kraji si nemohlo v roce 2021 dovolit týdenní dovolenou mimo domov

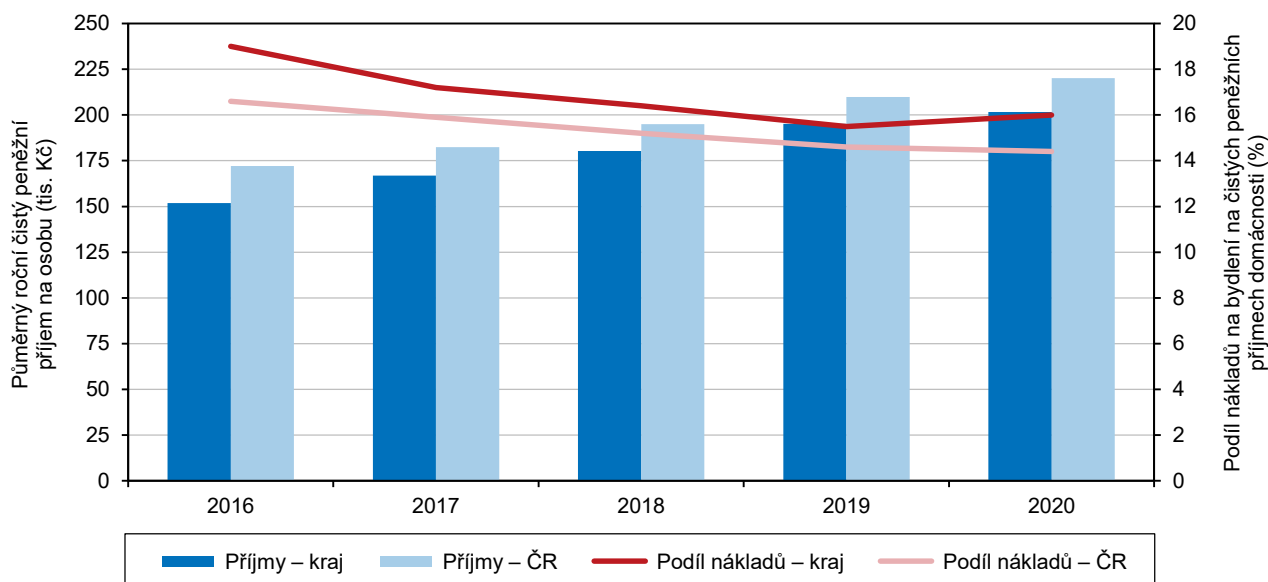
Necelá čtvrtina (23,2 %) domácností v kraji si nemohla podle výsledků posledního šetření dovolit zaplatit neočekávaný výdaj ve výši 12,8 tis. Kč. V mezikrajském srovnání šlo o pátý nejvyšší podíl při 19,8% republikovém podílu. Čtvrtou nejvyšší příčku (22,0 %; podíl v Česku 20,1 %) mezi kraji dosáhl podíl domácností, které si nemohly dovolit ročně týdenní dovolenou mimo domov (vč. pobytu na chatě, chalupě či u přátel, příbuzných). Přibližně 2,4 % domácností v kraji si nemohly dovolit dostatečně vytápět byt (šestý nejvyšší podíl mezi kraji) a 4,5 % domácností jíst obden maso nebo rybu (sedmý nejvyšší podíl).

Náklady na bydlení v Moravskoslezském kraji přesáhly 6 tis. Kč na domácnost

Měsíční náklady na bydlení se v Moravskoslezském kraji v roce 2021 vyšplhaly na 6 093 Kč na domácnost, mezi kraji se jednalo o pátou nejvyšší částku. Představovaly 98,6 % republikového průměru (6 176 Kč), který však výrazně navyšují domácnosti v Praze s měsíčními náklady 8 643 Kč (139,9 % průměru). Nejnižší měsíční náklady mezi kraji Česka vykazovaly domácnosti na Vysočině (5 049 Kč; 81,8 % průměru). V Moravskoslezském kraji se proti předchozímu roku měsíční náklady na bydlení navýšily o 5,6 %, v celé republice vzrostly průměrně o 3,3 %.

Graf 2.11 Příjmy domácností a náklady na bydlení v Moravskoslezském kraji a ČR

Zdroj: ČSÚ (Životní podmínky)



Náklady na bydlení v kraji byly vyšší než republikový průměr

V průměru vynaložily domácnosti v Moravskoslezském kraji v roce 2021 na bydlení 16,0 % ze svých čistých peněžních příjmů (průměr ČR 14,4 %). V mezikrajském žebříčku se kraj tímto podílem zařadil na druhou nejvyšší pozici (s minimem v Kraji Vysočina – 12,0 % a maximem v Praze – 16,8 %). Relativně vyšší podíl nákladů na bydlení na příjmech lze přičíst na vrub podprůměrnému zastoupení domácností žijících v bytě ve vlastním domě či v bytě v osobním vlastnictví (dohromady 53,7 % domácností v kraji; 68,5 % v Česku). K meziročnímu zvýšení podílu nákladů na bydlení na příjmech došlo ve čtyřech krajích, konkrétně v Moravskoslezském, Královéhradeckém, Libereckém a Jihočeském.

Náklady na bydlení byly velkou zátěží pro cca 15 % moravskoslezských domácností

Subjektivně byly náklady na bydlení velkou zátěží pro 14,6 % domácností v Moravskoslezském kraji (o 0,4 p. b. více než při předchozím šetření). V mezikrajském srovnání šlo o šestou nejvyšší hodnotu, republikový průměr byl o 0,3 p. b. nižší. Nejvyšší podíl domácností, které náklady na bydlení považovaly za velkou zátěž, zaznamenal Pardubický kraj (28,3 %). Na druhé straně subjektivně nebyly náklady na bydlení vůbec zátěží v největší míře pro obyvatele Prahy (21,1 %).



domácností) a Vysočiny (17,2 %); Moravskoslezskému kraji patřila s 15,2 % třetí příčka.

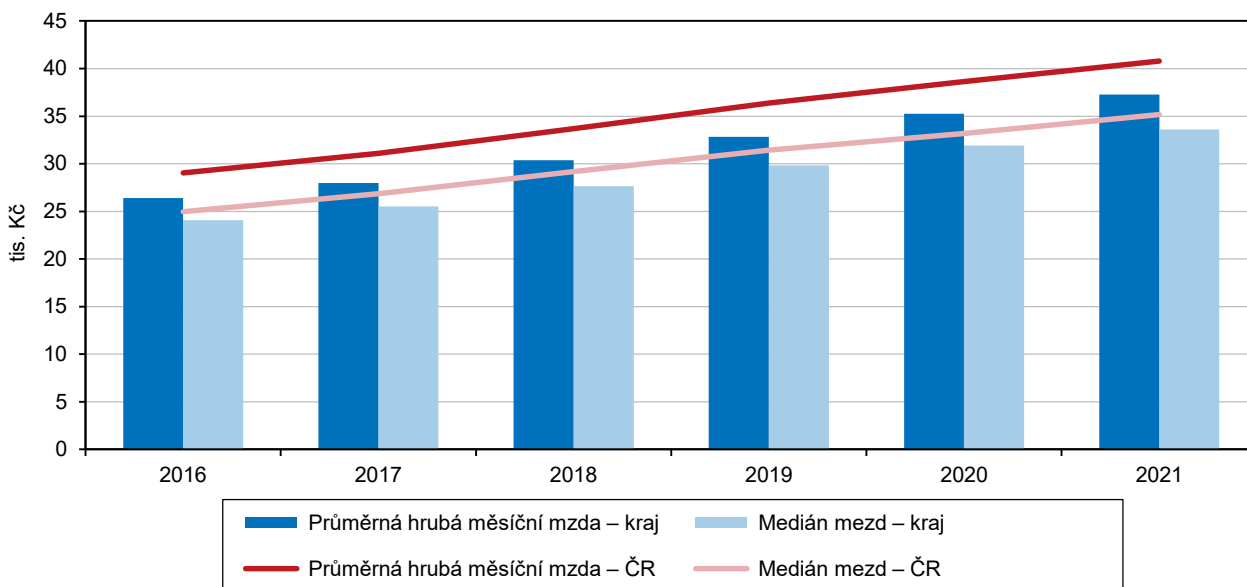
Mzdy

Průměrná nominální hrubá měsíční mzda i reálná mzda rostla...

Údaje o průměrných mzdách jsou výsledkem výběrového šetření mezd MPSV (šetření o průměrném výdělku) a MF (šetření o platu). Toto šetření se odlišuje od ostatních mzdových zjišťování, neboť jsou přímo sledovány mzdy jednotlivých zaměstnanců a nikoli celkové objemy mzdových prostředků na úrovni podniků či organizací. Průměrná hrubá měsíční mzda v Moravskoslezském kraji dosáhla v roce 2021 částky 37 265 Kč (muži 39 400 Kč a ženy 34 635 Kč). Ve srovnání s ostatními kraji byla mzda 5. nejnižší a o cca 3 500 Kč pod republikovým průměrem, který činil 40 777 Kč. Celkově se mzda v kraji proti předchozímu roku nominálně zvýšila o 2 tisíce korun, tj. o 5,7 % (v případě mužů vzrostla o 5,1 % a v případě žen o 6,6 %). Faktorem ovlivňujícím reálnou výši mzdy je i zvyšující se cenová úroveň (inflace) vyjádřená indexem spotřebitelských cen. Koncem roku 2021 se inflace za celou ČR vyšplhala na 3,8 %. Celková průměrná reálná mzda v kraji tak meziročně vzrostla o 1,8 %.

Graf 2.12 Průměrná hrubá měsíční mzda a medián mezd v Moravskoslezském kraji a ČR

Pramen: MPSV, MF



... stejně jako medián mezd

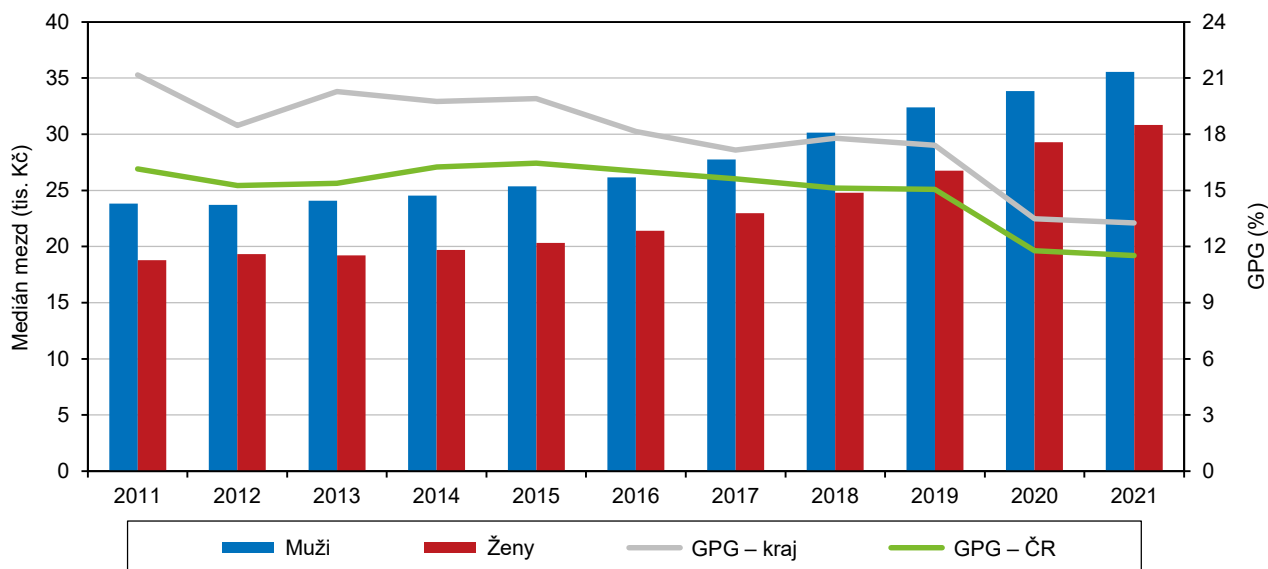
Ve výběrovém šetření mezd není používána pouze průměrná mzda (aritmetický průměr), ale také medián. Ten ukazuje mzdu zaměstnance uprostřed mzdového rozdělení (právě stejný počet mezd je vyšších i nižších než medián) a vypovídá tak mnohem lépe o skutečné mzdové úrovni. Medián mezd v Moravskoslezském kraji v roce 2021 dosáhl částky 33 611 Kč a tvořil tak 90,2 % průměrné mzdy v kraji. Hodnota mediánu byla mezi kraji ČR 6. nejnižší a za průměrem ČR (35 169 Kč) zaostávala o necelých 1 600 korun.

Průměrný výdělek mužů byl vždy vyšší než v případě žen, rozdíl se dlouhodobě snižuje

V případě mužů dosáhla výše mediánu 35 544 Kč a v případě žen 30 833 Kč, což znamenalo rozdíl ve prospěch mužů 4 711 Kč. Gender pay gap (GPG), který vyjadřuje rozdíl mezi mediánem mužů a žen vztahený k mediánu mužů, dosáhl v roce 2021 hodnoty 13,3 %. Přestože se GPG v kraji dlouhodobě snižuje, proti roku 2011 o 7,9 p. b., zůstává nad republikovým průměrem o 1,8 p. b.

Graf 2.13 Medián mezd podle pohlaví a GPG¹⁾ v Moravskoslezském kraji a ČR

Pramen: MPSV, MF, ČSÚ



¹⁾ GPG – gender pay gap – relativní rozdíl mediánu mzdy mužů a žen (vztahený k mediánu mzdy mužů)

Úplné náklady práce

Nejnižší náklady práce jsou dlouhodobě v odvětví ubytování, stravování a pohostinství

Nejvyšších úplných nákladů práce¹⁾ (ÚNP) na jednoho zaměstnance na republikové úrovni bylo dosaženo v odvětví Informační a komunikační činnosti (85 478 Kč/měsíc). Na druhém místě bylo s malým odstupem odvětví Peněžnictví a pojišťovnictví, které dosahovalo měsíčních nákladů ve výši 84 186 Kč. V rámci krajů byly podle očekávání nejvyšší náklady práce v Praze (58 513 Kč/měsíc na jednoho zaměstnance) a v případě třídění podle velikosti podniku ve firmách s 1 000 a více zaměstnanci (61 786 Kč/měsíc). Naopak nejnižší úroveň měsíčních nákladů práce na jednoho zaměstnance bylo v roce 2020 dosaženo v Karlovarském kraji (42 576 Kč), v rámci odvětví Ubytování, stravování a pohostinství (26 865 Kč), následovaného odvětvím Administrativní a podpůrné činnosti (33 174 Kč) a rovněž v malých podnicích s 1 až 9 zaměstnanci (33 457 Kč).

Mzdy a platy za vykonanou práci tvoří téměř dvě třetiny z celkových nákladů práce

Z hlediska struktury celkových nákladů práce byly v Moravskoslezském kraji nejvíce zastoupeny mzdy a platy, a to 63,0 % (28 042 Kč). Z této složky tvořily většinou část tarifní mzdy (76,5 %, popř. 48,2 % z ÚNP). Z ostatních složek mezd stojí za zmínku ještě odměny a pravidelné prémie s 9,3 % (5,8 % na celku) a ostatní příplatky (mzdová zvýhodnění) a doplátky s 6,9 % (4,4 % na celku). Náhrady mzdy ve výši 4 160 Kč za měsíc tvořily 9,4 % z celkových nákladů. V této kategorii měla největší podíl náhrada mzdy za dovolenou, a to 73,2 % z veškerých náhrad. Mzdy a platy společně s náhradami mezd tvoří tzv. přímé náklady, které tak dosahovaly 72,4 % úplných nákladů práce.

Měsíční náklady práce na 1 zaměstnance v kraji činily téměř 45 tisíc korun

V Moravskoslezském kraji v roce 2020 činily měsíční náklady práce na jednoho zaměstnance 44 493 Kč a byly tak až desáté nejvyšší mezi všemi regiony ČR.

¹⁾ Náklady práce je možné definovat jako výdaje zaměstnavatele související se zaměstnáváním pracovníků, tj. cena, za kterou nakupuje pracovní sílu na trhu práce. Kromě přímých nákladů zahrnujících mzdy za vykonanou práci (mzdy a platy) a náhrady mezd (např. za dovolenou, za svátky atd.) tvoří úplné náklady také nepřímé náklady, které nesouvisí přímo se mzdou. Tyto výdaje zaměstnavatelů lze rozdělit na sociální požitky (např. příspěvky na bydlení, stravování, příspěvky do sociálních fondů), sociální náklady (např. platba zákonného pojistného), personální náklady (např. výdaje spojené s náborem zaměstnanců a jejich zaškolením nebo ošatné), ale také daně a dotace související se zaměstnáváním lidí. Pro účely výpočtu se používá průměrný evidenční počet zaměstnanců přepočtený na plně zaměstnané (s plnou pracovní dobou).



Celorepublikovou výši úplných nákladů práce (50 004 Kč) překonaly pouze dva kraje, hl. město Praha a Středočeský kraj.

Čtvrtinu úplných nákladů práce tvoří platby povinného pojistného

Ostatní položky tvoří tzv. nepřímé náklady. Největší podíl tvořila skupina sociální náklady a výdaje s 26,6 % z ÚNP, přičemž většinu z nich tvořily platby zákonného pojistného (92,9 %, popř. 24,7 % z ÚNP). Podíl sociálních požitků (0,9 %) a personálních nákladů (0,8 %) na ÚNP byl srovnatelný. Téměř dvě třetiny sociálních požitků (66,3 %) tvořily příspěvky na stravování. Rozložení personálních nákladů bylo rovnoměrnější a největší část zaujímaly náklady na pracovní oděvy, uniformy, „ošatné“ (53,8 %) a náklady na školení zaměstnanců pro povolání (23,7 %).

Vzdělávání

Děti v mateřských školách pozvolna ubývalo

Obsazenost škol nižších stupňů je do značné míry ovlivněna vývojem porodnosti. Počet dětí navštěvujících mateřskou školu v kraji dosáhl svého maxima (39 419 dětí) ve školním roce 2016/17. V následujících letech došlo k pozvolnému úbytku dětí, v posledním sledovaném školním roce 2020/21 navštěvovalo 466 mateřských škol 38 468 dětí.

Počet žáků základních škol byl stabilní, snižoval se podíl žáků na 1. stupni

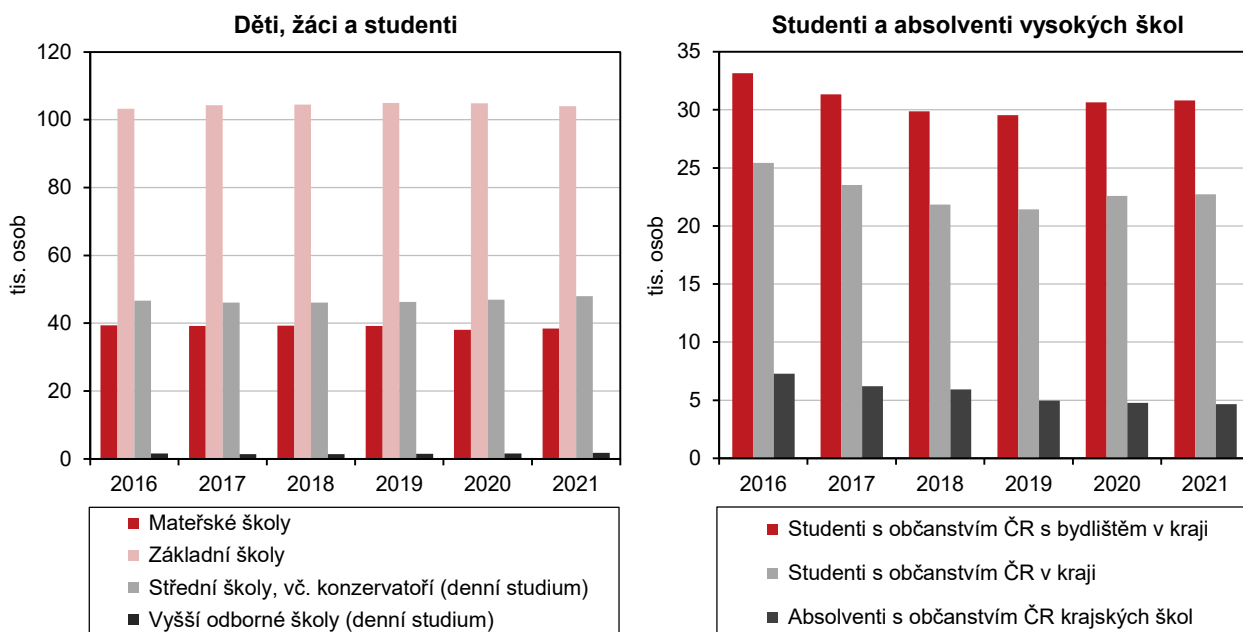
V posledních šesti letech počet žáků na základních školách ustálil na úrovni 104 tis. dětí. Podle evidence Ministerstva školství, mládeže a tělovýchovy (MŠMT) ve školním roce 2021/22 zajišťovalo základní vzdělání 446 základních škol a tyto navštěvovalo 103 978 žáků, tj. o 0,8 % méně než v předchozím školním roce. Z celkového počtu žáků jich 55,5 % navštěvovalo 1. stupeň, což bylo o 5,5 p. b. méně než ve školním roce 2016/17.

Středoškoláků přibývá, rostoucí trend bude pokračovat

Ve školním roce 2021/22 bylo v Moravskoslezském kraji evidováno 136 středních škol s 49 021 žáky, z toho 47 501 žáků studovalo v denní formě vzdělávání. Po dlouhodobém poklesu (od školního roku 2006/07) se počty žáků na středních školách v posledních dvou letech zvyšovaly, meziročně přibylo 1 184 žáků. V příštích letech lze očekávat další výraznější nárůst středoškoláků, neboť na střední školy postupně nastupují silné ročníky dětí narozených v letech 2007 až 2010.

Graf 2.14 Děti, žáci, studenti a absolventi škol v Moravskoslezském kraji

Pramen: MŠMT



Asi 28 % žáků středních škol studovalo ve školním roce 2021/2022 na gymnáziích	Ve školním roce 2021/22 studovalo v kraji na 39 gymnáziích 13 751 žáků. Celkem 102 škol poskytovalo v Moravskoslezském kraji střední odborné vzdělání, na které docházelo 33 438 žáků denního studia. Obory nástavbového studia studovalo v kraji na 30 školách 1 832 žáků. Ve všech oborech vzdělání se počet žáků meziročně zvýšil.
Počty konzervatoří a jejich studentů jsou stabilní	Počet konzervatoří v Moravskoslezském kraji se posledních šest let nezměnil, tuto formu vzdělávání poskytovaly i nadále 2 konzervatoře sídlící v Ostravě a Opavě. Ve školním roce 2021/22 na ně docházelo 472 žáků, z toho 436 osob v denním studiu.
Zvýšený zájem o studium na vyšších odborných školách	Ve školním roce 2021/22 působilo v kraji 14 vyšších odborných škol se 100 studijními skupinami denní formy vzdělávání. Denní formu studia navštěvovalo 1 813 studentů, což bylo o 243 studentů více než v minulém školním roce. Celkový počet studentů vyšších odborných škol činil 3 169 osob. Studentů na vyšších odborných školách v posledních 4 letech přibývá.
Přliv vysokoškolských studentů v posledních dvou letech	V roce 2021 působily v Moravskoslezském kraji 4 veřejné a soukromé vysoké školy, když ještě v roce 2014 jich v kraji sídlilo o jednu více. Počet fakult veřejných vysokých škol (16) se od roku 2007 nezměnil. V roce 2021 studovalo na vysokých školách 30 817 studentů se státním občanstvím ČR s bydlištěm v kraji, proti předešlému roku se tak jejich počet zvýšil o 183 osob. K meziročnímu nárůstu došlo po dlouhodobém úbytku studentů (od roku 2010) podruhé za sebou. Přesto studovalo na vysokých školách o 7,0 % méně osob s trvalým bydlištěm v Moravskoslezském kraji než v roce 2016.

Zdravotnictví, dočasná pracovní neschopnost, nemocenské pojištění

Počty lékařů se zvyšovaly, dentistů však ubývalo	Počet lékařů celkem v Moravskoslezském kraji podle posledních údajů z roku 2020 činil 5 356 osob a meziročně se téměř nezměnil. V dlouhodobějším pohledu (od 2016) jejich počty vzrostly o 4,0 % (o 200 lékařů). Počet lékařů na 1 000 obyvatel dosáhl úrovně 4,5, což bylo o 0,3 lékaře pod republikovým průměrem. Nejnižší počet lékařů na 1 000 obyvatel byl zaznamenán v okresech Nový Jičín (3,4), Karviná a Opava (shodně po 3,5), kde poslední tři roky docházelo k jejich postupnému snižování. Naopak nejvyšší počet byl evidován v Ostravě (6,7), kde se jejich počet každoročně zvyšoval (od roku 2016 o 0,7 lékaře na 1 000 obyvatel). Z celkového počtu lékařů bylo 735 zubařů. V jejich případě naopak došlo k úbytku, neboť ještě v roce 2017 pracovalo v Moravskoslezském kraji 790 dentistů.
Lůžkový fond v nemocnicích v kraji se příliš nemění	Počet lůžek v 21 nemocnicích v Moravskoslezském kraji v roce 2020 činil 6 500 a jejich počty byly v období 2016 až 2021 stabilní. Na tisíc obyvatel kraje činila hodnota 5,4 lůžek, průměr ČR dosáhl 5,8 lůžek. V roce 2019 (poslední údaje, které jsou k dispozici) bylo hospitalizováno 289,1 tis. osob, což oproti roku 2016 představovalo nárůst o 9,4 %. Průměrná délka ošetřovací doby činila 5,5 dnů a využití lůžkového fondu v nemocnicích představovalo 249,1 dne. V roce 2020 v kraji poskytovaly své služby samostatné ordinace praktických lékařů pro dospělé (515 ordinací), pro děti a mládež (186 ordinací), stomatologů (587 ordinací) a gynekologů (147 ordinací). Ve všech případech jejich počty od roku 2016 poklesly.
Počet nemocensky pojištěných osob se v posledních třech letech pozvolna snižoval	V Moravskoslezském kraji bylo v roce 2021 v průměru evidováno celkem 465,5 tis. nemocensky pojištěných osob, což bylo o 1,1 tis. osob (o 0,2 %) méně než v roce 2020. Počet pojištěnců v kraji představoval přibližně 10% podíl na republikové hodnotě. Ve srovnání s ostatními kraji to byl 3. nejvyšší podíl za hlavním městem Prahou (26,7 %) a Jihomoravským krajem (10,9 %). Velmi vysoký počet pojištěnců



v Praze byl zapříčiněn zejména skutečností, že data v krajském třídění jsou zpracována podle sídla zaměstnavatele, resp. jeho mzdové účtárny.

V letech 2020 a 2021 se v souvislosti s pandemií koronaviru skokově zvýšil počet nově hlášených případů pracovní neschopnosti

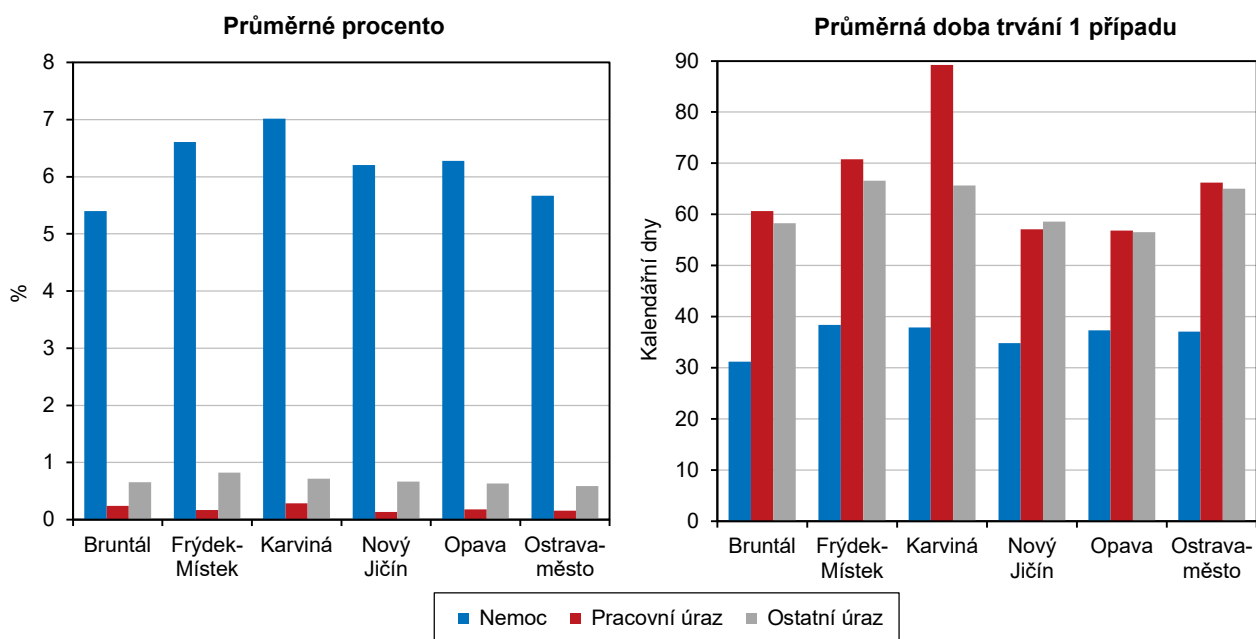
Celkový počet nově hlášených případů dočasné pracovní neschopnosti pro nemoc a úraz v Moravskoslezském kraji se v hodnoceném období každoročně zvyšoval, ke skokovému nárůstu došlo v letech 2020 a 2021. V roce 2021 bylo hlášeno 305,3 tis. případů, což bylo o 9,6 % více než v roce předchozím a o 48,8 % více než v roce 2019. Zásadním faktorem, který stál za nárůstem počtu nových případů v letech 2020 a 2021, byla bezesporu pandemie nemoci covid-19. Do počtu případů pro nemoc byly kromě nemocí jako takových započteny i karantény (a izolace), při nichž splňovali pojištěnci nárok na nemocenskou dávku. V celkovém počtu nově hlášených případů v kraji v roce 2021 bylo 282,9 tis. případů dočasné pracovní neschopnosti pro nemoc (92,7 % všech případů pracovní neschopnosti), 4,5 tis. případů pro pracovní úraz (1,5 %) a 17,8 tis. případů ostatních úrazů (5,8 %).

Průměrná délka trvání pracovní neschopnosti v Moravskoslezském kraji v roce 2021 patřila k nejdelším v republice

Průměrná doba trvání jednoho případu dočasné pracovní neschopnosti pro nemoc a úraz v kraji meziročně klesla o 4,2 dne na 38,7 dne. Šlo tak o druhou nejdelší průměrnou neschopenku za pojištěnci ze Zlínského kraje (39,0 dne) a proti republikovému průměru 34,5 dne byla o 4,2 dne delší. V okresech Moravskoslezského kraje se průměrná doba trvání jednoho případu dočasné pracovní neschopnosti pohybovala v intervalu od 33,4 dne v Bruntálu do 40,7 dne ve Frýdku-Místku.

Graf 2.15 Dočasná pracovní neschopnost v okresech Moravskoslezského kraje v roce 2021

Pramen: ČSÚ, ČSSZ

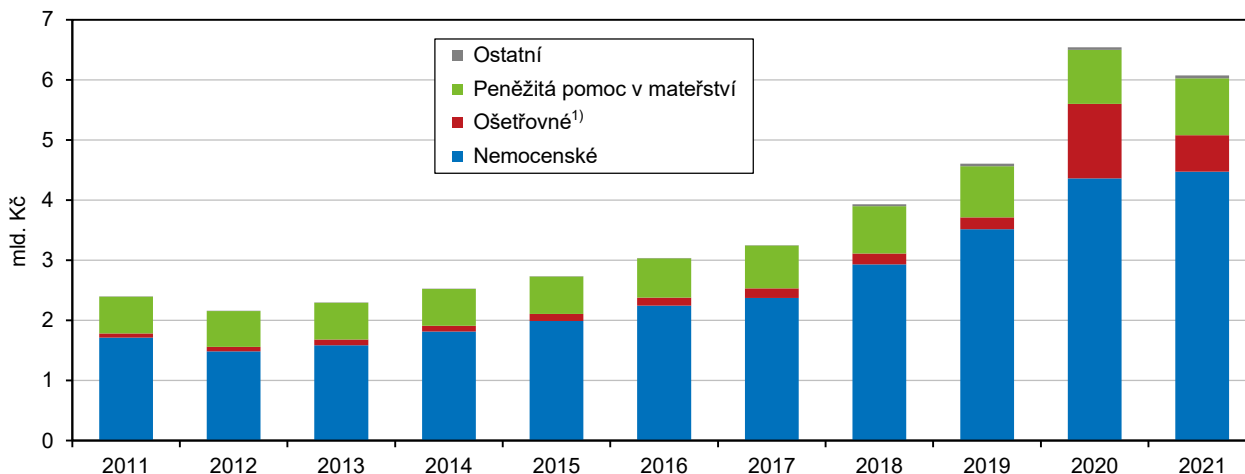


Průměrné procento pracovní neschopnosti byl v roce 2021 nejvyšší mezi všemi kraji

Průměrné procento dočasné pracovní neschopnosti, které udává, kolik ze 100 pojištěnců je průměrně každý den v dočasné pracovní neschopnosti, v Moravskoslezském kraji v roce 2021 dosáhlo 6,956 % a meziročně se téměř nezměnilo. V porovnání s ostatními kraji bylo průměrné procento dočasné pracovní neschopnosti v Moravskoslezském kraji v roce 2021 zcela nejvyšší. Nejnižší hodnotu si udržovala Praha s hodnotou 3,897 %. V okresech Moravskoslezského kraje se hodnota ukazatele pohybovala od 6,293 % v okrese Bruntál do 8,016 % v okrese Karviná.

Graf 2.16 Výdaje na dávky nemocenského pojištění v Moravskoslezském kraji

Pramen: MPSV



¹) na zvýšené výdaje na ošetřovné v roce 2020 a 2021 mělo vliv uzavření škol a jiných zařízení během pandemie covid-19 vč. souvisejících legislativních úprav

Výdaje na dávky nemocenského pojištění v letech 2020 a 2021 byly významně ovlivněny pandemií covid-19

V roce 2021 bylo v kraji podle údajů České správy sociálního zabezpečení (ČSSZ) vyplaceno 6,1 mld. Kč na dávkách nemocenského pojištění, což bylo o 467 mil. Kč méně než v roce předchozím. Výsledky posledních dvou let byly značně ovlivněny epidemií koronaviru. Ve vývoji dávek v letech 2020 a 2021 se odrazil zejména enormní nárůst výdajů na ošetřovné. Jejich podíl na všech dávkách nemocenského pojištění v kraji se zvýšil ze čtyř procent dosahovaných v předchozích letech na 19 % v roce 2020, resp. 10 % v roce 2021. V případě nemocenského pojištění, které se na celkových dávkách podílí tradičně nejvíce, došlo proti roku 2019 k nárůstu výdajů o více než čtvrtinu (na 4,5 mld. Kč v roce 2021), jejich zastoupení na všech výdajích se však snížilo (na 66,6 % v roce 2020 a 73,7 % v roce 2021). Více než 15 % pak byla zastoupena peněžítá pomoc v mateřství, jejíž objem vyplacených dávek se každoročně zvyšoval. Zbývajících 0,8 % tvoří v úhrnu vyrovnávací příspěvek v těhotenství a mateřství a dvě dávky zavedené v průběhu roku 2018 – otcovská poporodní péče a dlouhodobé ošetřovné.

Státní sociální podpora

Dávky státní sociální podpory a péčovské péče vyplacené v Moravskoslezském kraji v roce 2021 dosáhly částky 6,4 mld. Kč

Mezi dávky státní sociální podpory se řadí přídavek na dítě, příspěvek na bydlení, rodičovský příspěvek, porodné a pohřebné. K dávkám péčovské péče mj. patří příspěvek na úhradu potřeb dítěte a odměna pěstouna. V roce 2021 bylo v Moravskoslezském kraji vyplaceno přes 1,3 mil. dávek státní sociální podpory a péčovské péče v celkové výši dosahující téměř 6,4 mld. Kč. Obě hodnoty byly v rámci ČR nejvyšší. Proti roku 2016 došlo v Moravskoslezském kraji k výraznému poklesu počtu vyplacených dávek státní sociální podpory o cca 391 tis. dávek při současném nárůstu výše výdajů na tyto dávky (o 1,1 mld. Kč).

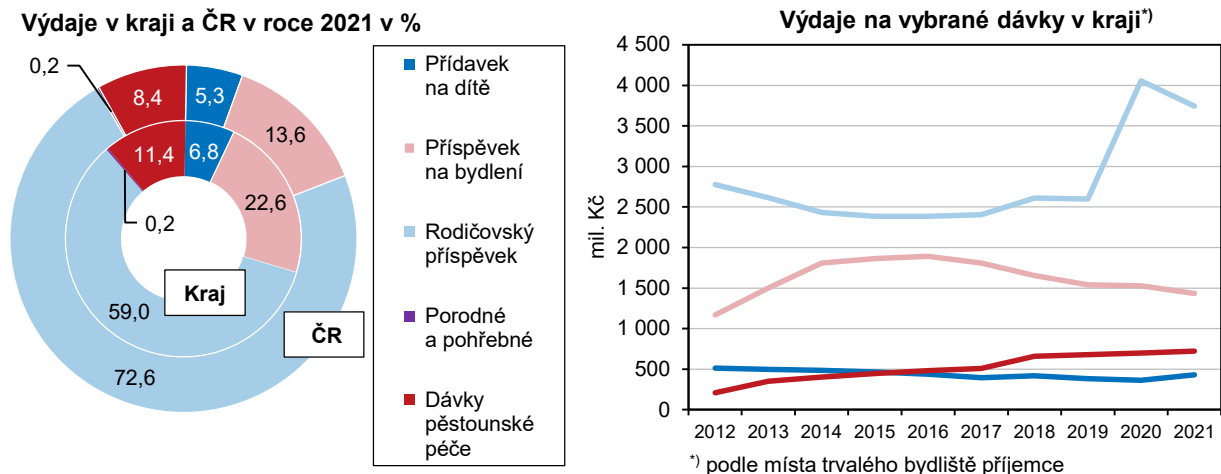
V letech 2020 a 2021 se výrazně zvýšil objem vyplacených dávek rodičovského příspěvku

V počtu vyplacených dávek v kraji tvořily dlouhodobě největší část přídávky na děti (477 tis. dávek) a příspěvky na bydlení (408 tis. dávek). V objemu vyplacených dávek tvořil největší díl (59,0 %) rodičovský příspěvek s 3,7 mld. Kč, následovaný příspěvkem na bydlení (1,4 mld. Kč, podíl 22,6 %). K nejvýraznější změně v objemu vyplacených dávek v hodnoceném období došlo v případě rodičovského příspěvku, který mezi roky 2019 a 2020 vzrostl o více než polovinu (o 56,2 %) z 2,6 mld. Kč na 4,1 mld. Kč.



Graf 2.17 Výdaje na dávky státní sociální podpory a pěstounské péče v Moravskoslezském kraji a ČR

Pramen: MPSV



V přepočtu na obyvatele byly vyplacené dávky státní sociální podpory a pěstounské péče v roce 2021 nejvyšší v Moravskoslezském kraji

Výdaje na dávky státní sociální podpory a pěstounské péče v přepočtu na 1 obyvatele činily v roce 2021 na republikové úrovni 4 650 Kč, v Moravskoslezském kraji byly o 727 Kč vyšší (5 376 Kč). V mezikrajském srovnání tak byly výdaje na dávky státní sociální podpory a pěstounské péče na obyvatele nejvyšší právě v Moravskoslezském kraji, naproti tomu nejnižších hodnot dosáhly v krajích Zlínském (4 042 Kč) a Plzeňském (4 154 Kč). Od roku 2016 se průměrná částka na 1 obyvatele v Moravskoslezském kraji zvýšila o 1 059 Kč.

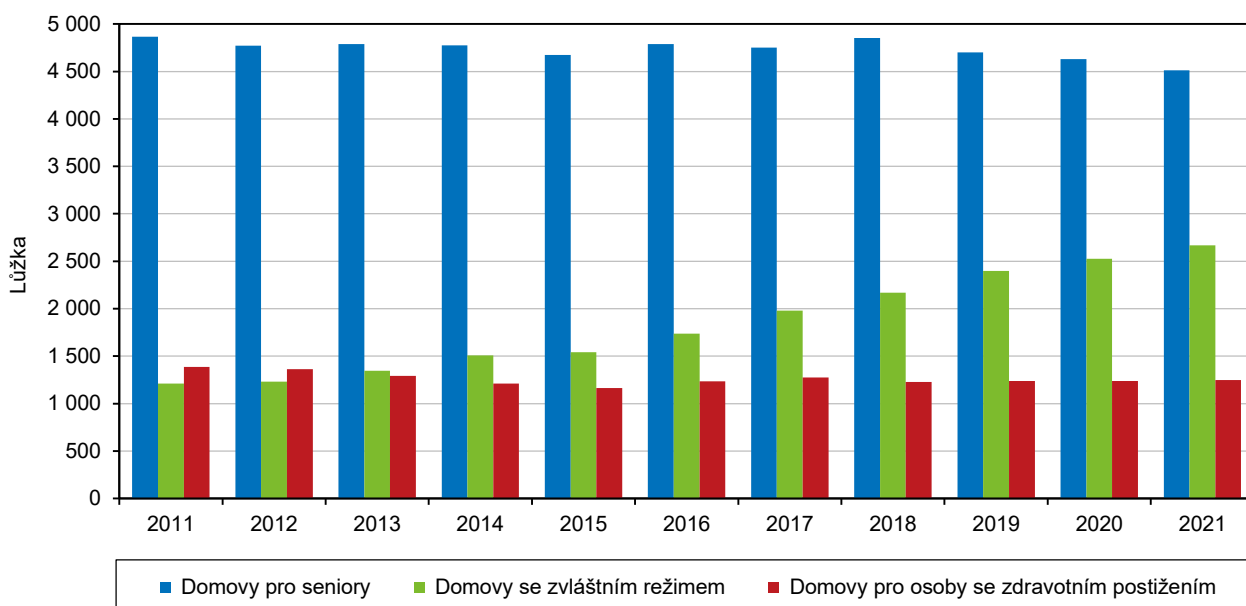
Sociální služby, příspěvek na péči, držitelé průkazů osob se zdravotním postižením

Zařízení služeb sociální péče v kraji pomalu přibývá

Základní druhy a formy sociálních služeb tvoří sociální poradenství, služby sociální péče a služby sociální prevence. V roce 2021 bylo v Moravskoslezském kraji provozováno celkem 471 zařízení sociálních služeb, z nichž necelých 30 % (140 zařízení) tvořily služby provozované formou celoroční pobytové služby. Jednalo se zejména o domovy pro seniory, domovy se zvláštním režimem a domovy pro osoby se zdravotním postižením s celkovou kapacitou 8 429 lůžek, což bylo o 668 lůžek více než v roce 2016.

Graf 2.18 Lůžka ve vybraných pobytových zařízeních sociálních služeb v Moravskoslezském kraji (stav k 31. 12.)

Pramen: MPSV



Počet lůžek v domovech pro seniory byl v roce 2021 na historickém minimu

Jednou z legislativně stanovených služeb sociální péče je pobytová služba s celoročním provozem v domovech pro seniory. Tato zařízení poskytují pobytové služby osobám se sníženou soběstačností zejména z důvodu věku, jejichž situace vyžaduje pravidelnou pomoc jiné fyzické osoby. V Moravskoslezském kraji bylo v roce 2021 provozováno 70 domovů pro seniory s kapacitou 4 513 lůžek. Z dlouhodobého pohledu počet lůžek v domovech pro seniory klesal, přičemž kapacita v roce 2021 dosáhla svého historického minima.

Počet lůžek v domovech pro osoby se zdravotním postižením zůstává stabilní

Mezi další služby sociální péče se řadí domovy pro osoby se zdravotním postižením, které poskytují pobytové služby s celoročním provozem osobám se sníženou soběstačností z důvodu zdravotního postižení. V Moravskoslezském kraji se v roce 2021 nalézalo 24 těchto zařízení s kapacitou 1 247 lůžek. Dlouhodobě se počet těchto zařízení mírně snižoval, jejich kapacita však zůstávala stabilní.

Největší rozvoj zažívaly domovy se zvláštním režimem

Domovy se zvláštním režimem poskytují pobytové služby s celoročním provozem osobám trpícím duševním onemocněním, závislostí na návykových látkách, Alzheimerovou chorobou či jinou formou demence. V Moravskoslezském kraji bylo v roce 2021 provozováno 46 těchto zařízení s kapacitou 2 669 lůžek. Tento typ pobytových služeb zažívá v posledních letech největší rozvoj. Od roku 2016 se jejich počet v kraji zvýšil o 6 zařízení a 931 lůžek.

Výdaje na příspěvek na péči dosáhly v roce 2021 v Moravskoslezském kraji 4 mld. Kč

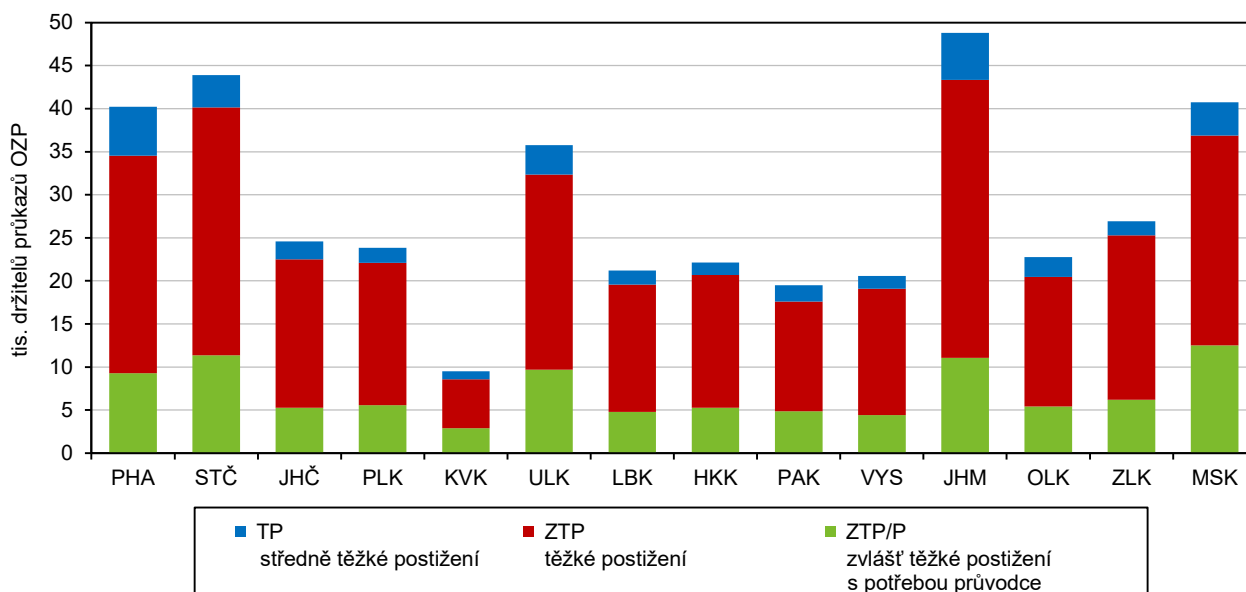
V prosinci 2021 bylo v Moravskoslezském kraji v průměru 43,5 tis. příjemců příspěvku na péči (osob závislých na pomoci jiné osoby), z toho 30,0 tis. bylo ve věku 65 a více let (9,0 tis. mužů a 21,0 tis. žen). Proti stejnému období roku 2020 se počet žadatelů nepatrně snížil o cca 200 osob. Výdaje na příspěvek na péči dosáhly v kraji v roce 2021 částky 4,0 mld. Kč a meziročně se snížila o 93 mil. korun.

Počty držitelů průkazů osob se zdravotním postižením každoročně narůstaly

V prosinci 2021 bylo v Moravskoslezském kraji evidováno 40 758 držitelů průkazů osob se zdravotním postižením (OZP), přičemž jejich počty každoročně narůstají. Proti roku 2016, kdy bylo evidováno 30 898 držitelů, se jejich počet navýšil o 31,9 %, tedy téměř o třetinu. Nejvyšší počet držitelů průkazů OZP náleželo do kategorií ZTP (těžké postižení) s 59,7 % a ZTP/P (zvláště těžké postižení s potřebou průvodce) s 30,7 %. Nejmenší podíl 9,6 % zaujímala kategorie TP (středně těžké postižení).

Graf 2.19 Držitelé průkazů osob se zdravotním postižením dle typu průkazu v krajích k 31. 12. 2021

Pramen: MPSV



Na tisíc obyvatel kraje připadlo 35 držitelů průkazů osob se zdravotním postižením, což bylo méně než republikový průměr

Na 1 000 obyvatel Moravskoslezského kraje připadlo v celkově 35 držitelů průkazů OZP, z toho 3 osoby s TP, 21 osob se ZTP a 11 osob se ZTP/P. Pouze u osob se zvlášť těžkým postižením s potřebou průvodce došlo k překročení celorepublikové hodnoty o 1,2 osoby na 1 000 obyvatel. V mezikrajském srovnání byl evidován nejvyšší počet osob se zdravotním postižením na tisíc obyvatel v Libereckém kraji, přičemž převyšoval celorepublikové hodnoty (celkem 38,1; TP 3,6; ZTP 25,2; ZTP/P 9,4) ve všech třech kategoriích. Naopak nejnižší počet osob se zdravotním postižením byl v roce 2021 evidován v Praze (31,5).

Důchodci, důchody

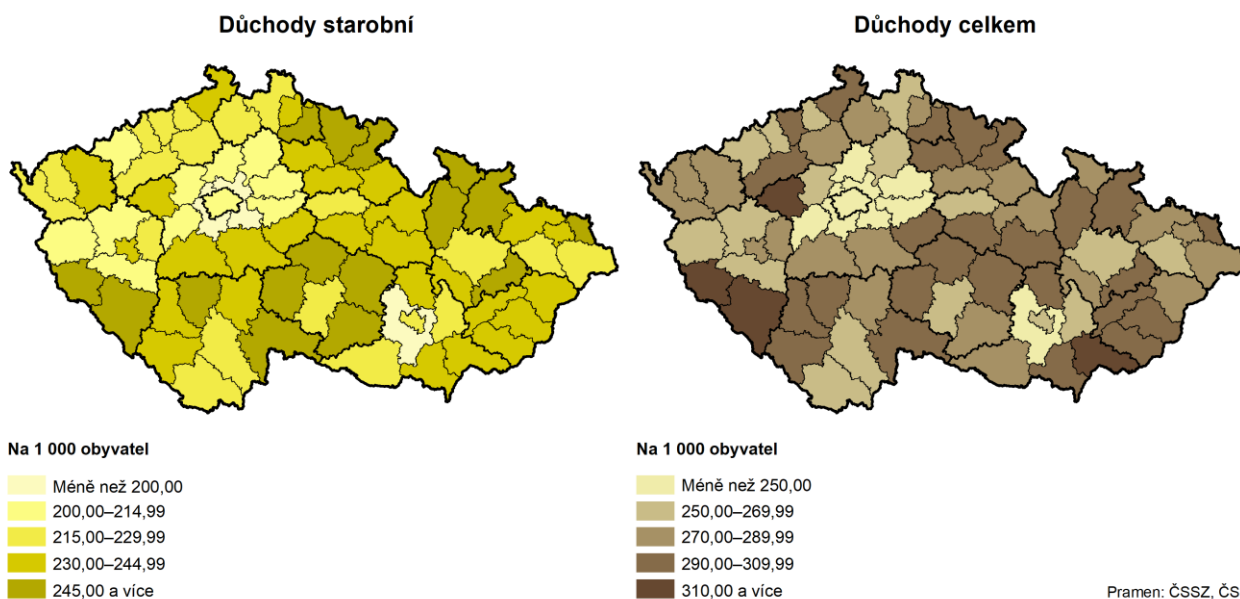
Více než čtvrtina obyvatel kraje pobírala některý z důchodů

Podle údajů (ČSSZ) pobírala v Moravskoslezském kraji ke konci roku 2021 některý z důchodů více než čtvrtina populace (28,6 %, tj. 336,8 tis. osob), z toho 82,4 % (277,4 tis. osob) pobíralo starobní důchod (vč. souběhu s vdovským nebo vdoveckým). Téměř tři čtvrtiny ze starobních důchodců pobíraly starobní důchod samostatně – sólo (206,4 tis. osob) a jedna čtvrtina osob pobírala starobní důchod v kombinaci s jinými typy důchodů jako např. vdovským, vdoveckým či invalidním.

Celkový počet důchodců v kraji v posledních čtyřech letech klesal

Celkový počet příjemců důchodů v Moravskoslezském kraji bez ohledu na druh důchodu se již čtvrtým rokem snižuje. Zatímco v letech 2018 a 2019 byl pokles v řádu stovek osob, v následujících letech úbytek zrychlil a dosáhl 2,3 tis., resp. 3,3 tis. osob. Meziroční pokles v roce 2021 činil 1,0 %.

Příjemci důchodů v okresech v prosinci 2021



Počty starobních důchodců ovlivnil v letech 2020 a 2021 covid-19

Jiný vývoj v delším časovém horizontu lze vysledovat v případě příjemců starobních důchodů (vč. souběhu s vdovským nebo vdoveckým), jejichž počty v návaznosti na demografický vývoj a stárnutí populace, spíše rostl. K obratu došlo v roce 2020, kdy se naplno projevila epidemie covid-19, jež byla nebezpečná především pro rizikové skupiny, mezi které spadají i senioři, a jejich počty se začaly snižovat. V porovnání s rokem 2020 klesl počet starobních důchodců v kraji o 1,4 %.

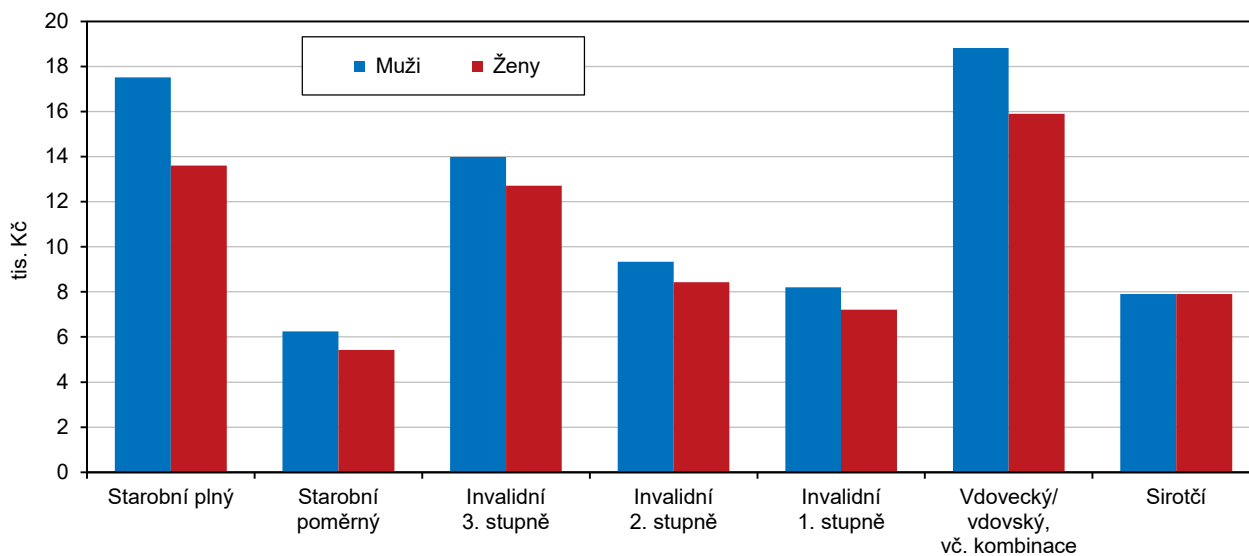
Mezi příjemci důchodů převažovaly ženy v poměru 3 : 2

Mezi osobami pobírajícími důchod v roce 2021 v Moravskoslezském kraji převažovaly ženy, z celkového počtu cca 336,8 tis. důchodců dosahoval jejich podíl 58,2 % (196,2 tis. žen). Velmi podobná situace platila i v případě starobních důchodců (plných a poměrných) vyplácených sólo a v kombinaci s pozůstalostním

důchodem (tj. včetně souběhu s vdovským nebo vdoveckým důchodem). Mezi jejich příjemci (279,0 tis. osob) převažovaly ženy v poměru 3 : 2 (59,7 %). Je to dáno tím, že ve srovnání s muži se ženy dožívají jednak vyššího průměrného věku, jednak do důchodu mohou v současnosti přecházet o něco dříve podle počtu vychovaných dětí. Proti mužům však pobírají nižší průměrné částky ve všech typech důchodů (s výjimkou sirotčího). Souvisí to s dobou jejich ekonomické aktivity a také s jejich výdělkem, které bývají nižší proti mužům vlivem rozdílného druhu a charakteru zaměstnání.

Graf 2.20 Průměrné důchody podle druhu důchodu a pohlaví v Moravskoslezském kraji v prosinci 2021

Pramen: ČSSZ



Podíl příjemců předčasných důchodů v kraji se neustále zvyšuje

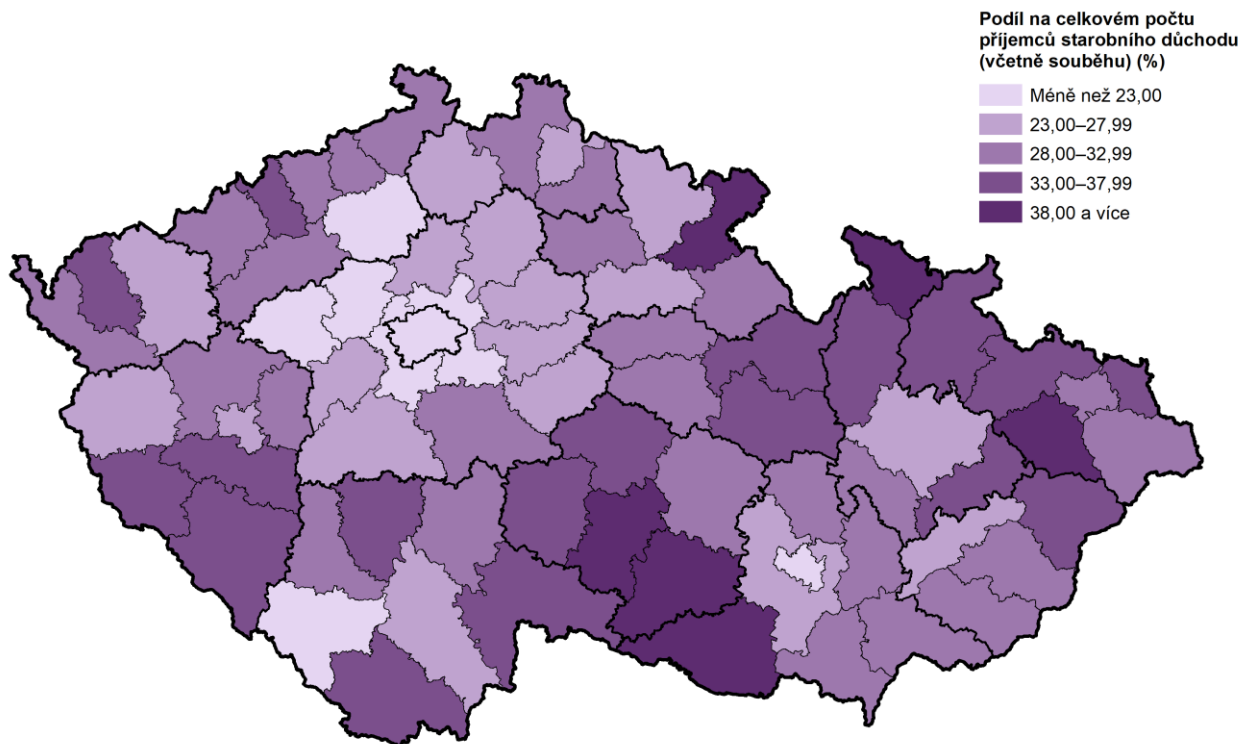
Obecně má na zvyšování počtu příjemců důchodů kromě stárnutí populace vliv také sociálněekonomický vývoj, kdy roste počet i podíl osob odcházejících do předčasného starobního důchodu. Důvodem odchodu do předčasného důchodu může být zejména ztráta zaměstnání v pokročilém věku a neochota firem zaměstnávat starší ročníky. V Moravskoslezském kraji v roce 2021 pobíralo předčasně přiznaný starobní důchod 92,2 tis. osob, tedy 33,2 % ze všech příjemců plného starobního důchodu (vč. souběhu s vdovským nebo vdoveckým). Od roku 2016 vzrostl podíl příjemců předčasných důchodů v kraji o 9,6 tis. osob (nárůst o 3,7 p. b.). Vyšší podíl příjemců předčasných důchodů byl zaznamenán pouze na Vysočině (36,1 %) a v Pardubickém kraji (33,5 %). Muži odcházeli do předčasného důchodu častěji než ženy, přičemž v roce 2021 byl podíl předčasně odcházejících mužů 34,0 % a žen 32,7 %. V rámci okresů Moravskoslezského kraje se pohybovala hodnota příjemců předčasného starobního důchodu mezi 28,2 % v okrese Ostrava-město a 38,7 % v okrese Nový Jičín.

I když se výše starobního důchodu zvyšovala, nedosáhla ani poloviny mzdového mediánu

V prosinci 2021 vzrostla průměrná měsíční výše sólo vyplácených plných starobních důchodů v Moravskoslezském kraji meziročně o 953 Kč (o 6,5 %) na 15 523 Kč. Od roku 2016 se zvýšil důchod v kraji o téměř 4 tisíce korun (o 34,5 %). Vyšší průměrný starobní důchod v prosinci 2021 pobírali důchodci pouze v Praze (16 467 Kč) a ve Středočeském kraji (15 675 Kč). Průměrná měsíční výše starobního důchodu v Moravskoslezském kraji nedosahovala ani poloviny mzdového mediánu (46,2 %), ve srovnání s republikovým průměrem byla hodnota tohoto podílu o 2,3 p. b. vyšší. Nejvyšší průměrný starobní důchod sólo ve výši 15 862 Kč byl v prosinci 2021 vyplácen v okrese Karviná a nejnižší v okrese Bruntál 14 661 Kč.

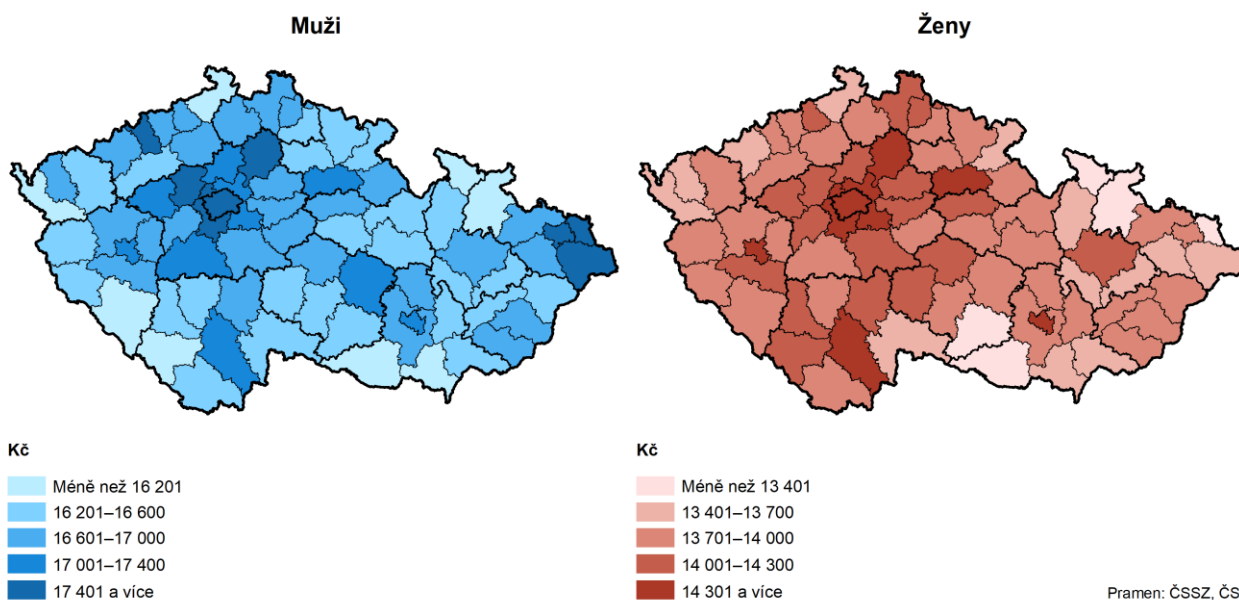


Příjemci předčasného starobního důchodu v okresech v prosinci 2021



Pramen: ČSSZ, vlastní dopočet

Průměrný měsíční starobní důchod plný (sólo) podle pohlaví v okresech v prosinci 2021



Pramen: ČSSZ, ČSÚ

Zvyšuje se rozdíl mezi výší starobního důchodu mužů a žen

Starobní důchod (sólo bez souběhu) mužů v Moravskoslezském kraji v roce 2021 dosáhl částky 17 521 Kč, v případě žen to bylo 13 603 Kč. Rozdíl ve výši starobních důchodů mezi pohlavími tak činil 3 918 Kč, což bylo absolutně nejvíce mezi kraji ČR, a navíc se v čase navyšuje.

Kriminalita, dopravní nehody, požáry

Počet zjištěných trestných činů v roce dosáhl svého historického minima

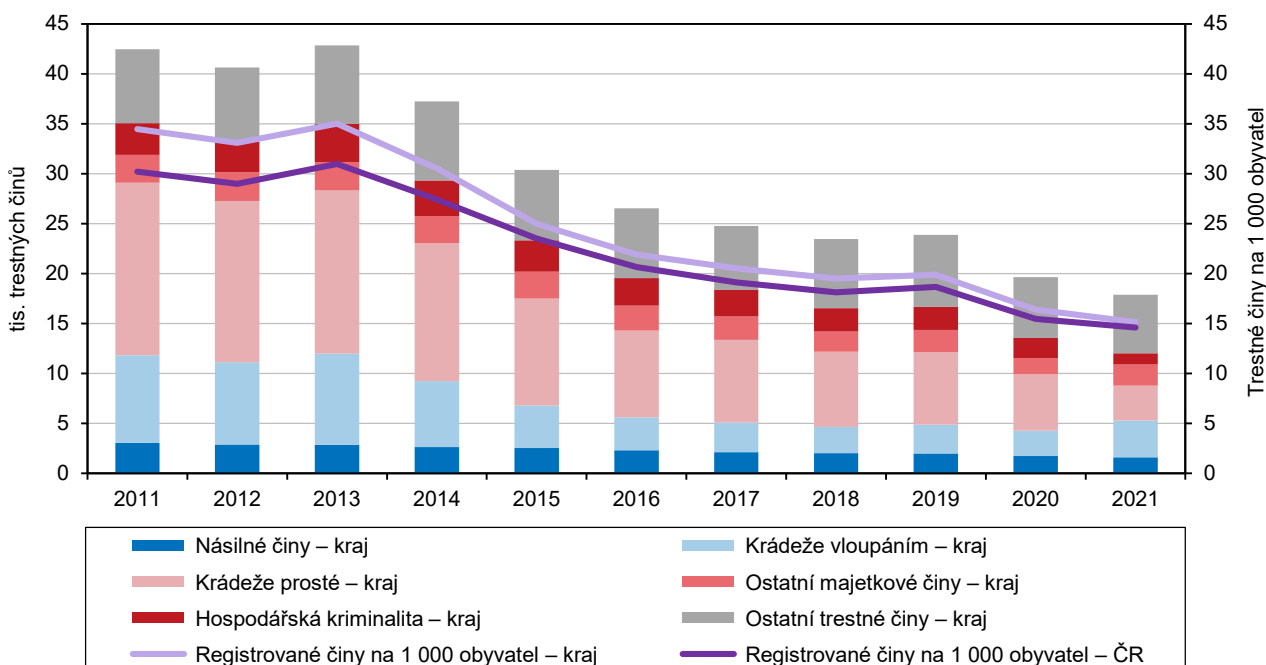
V průběhu roku 2021 byl Policií České republiky registrován na území Moravskoslezského kraje historicky nejnižší počet 17 865 trestných činů, což představovalo 11,7 % všech registrovaných skutků na území Česka. Větší podíl na celkové kriminalitě vykázala pouze Praha (22,9 %), naopak nejmenší podíl na republikové kriminalitě zaznamenali v Karlovarském kraji (2,4 %). Meziročně poklesl počet registrovaných trestných činů ve všech krajích Česka, v Moravskoslezském kraji to bylo o 9,0 %, tj. o 1 770 trestných činů. Takto výrazné snížení kriminality bylo s vysokou mírou pravděpodobnosti ovlivněno vyhlášenými nouzovými stavy na území Česka v souvislosti s pandemií nemoci covid-19.

Počet zjištěných trestných činů na 1 000 obyvatel se přibližuje republikovému průměru

Při přepočtu na 1 000 obyvatel v Moravskoslezském kraji připadlo 15,1 zjištěných trestných činů. Tato hodnota ukazatele se od roku 2016 snížila o 6,8 trestného činu. Republikový průměr činil 14,6 zjištěných trestných činů na tisíc obyvatel a vedle Moravskoslezského kraje jej přesáhli v Praze (27,7), Ústeckém kraji (17,9) a Libereckém kraji (15,1).

Graf 2.21 Registrované trestné činy v Moravskoslezském kraji

Pramen: Policejní prezidium ČR



Počty násilných trestných činů klesají, přesto jsou jejich počty nejvyšší v ČR

Zvláštní pozornost si zaslouží násilné a mravnostní trestné činy, těch bylo v Moravskoslezském kraji v roce 2021 spácháno 1 609, resp. 307 činů. I přestože násilných trestných činů každoročně ubývá (proti roku 2016 o 30,3 %), nadále zůstávají jejich počty mezi všemi krajími ČR největší. Mravnostních trestných činů v dlouhodobějším pohledu většinou přibývalo, v roce 2021 meziročně o 7,0 %.

Objasněna byla v roce 2021 více než polovina zjištěných trestných činů

V roce 2021 bylo v Moravskoslezském kraji objasněno 9 808 trestných činů. Celková objasněnost (podíl počtu objasněných trestných činů a počtu registrovaných trestných činů v kalendářním roce) tak činila 54,9 %. Krajská objasněnost tak byla sice vyšší než celorepublikový průměr (47,3 %), ale mezi krajími byla pátá nejhorší. Nejvyšší objasněnost 66,8 % vykazoval Zlínský kraj, nejnižší pak hlavní město Praha s 25,1 %. Pro úplnost dodejme, že dodatečně bylo Policií České republiky objasněno dalších 1 554 trestných činů spáchaných v Moravskoslezském kraji.

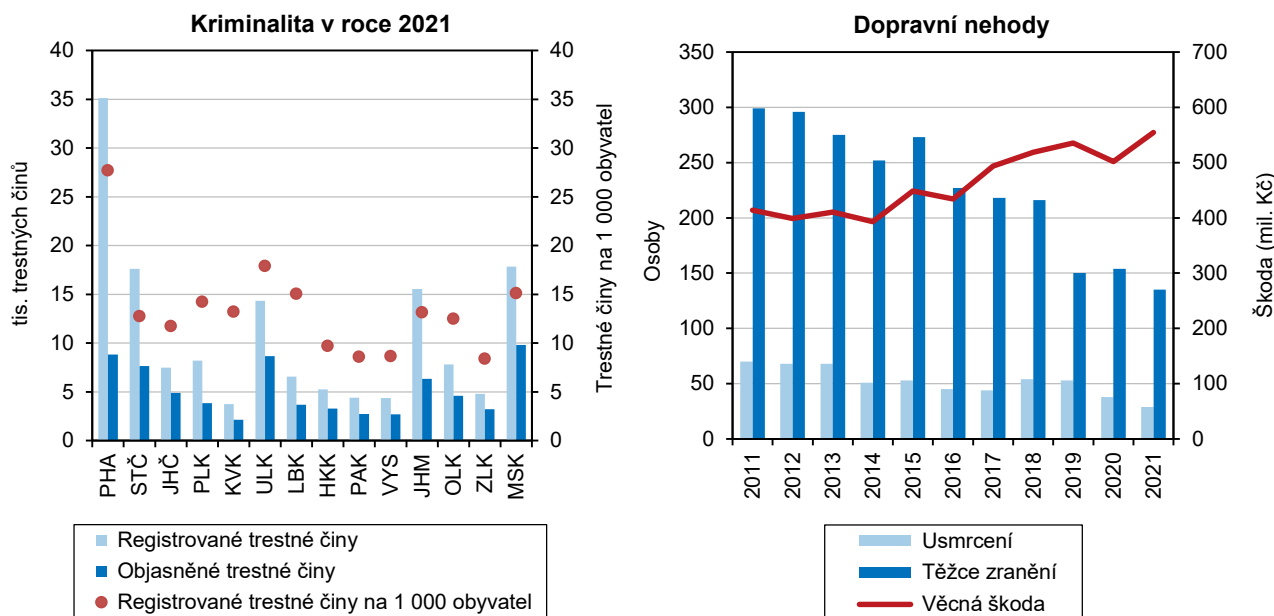


Téměř dvě třetiny trestných činů v kraji v roce 2021 bylo spácháno v okresech Ostrava-město a Karviná

Z hlediska podrobnějšího územního členění bylo nejvíce trestných činů spácháno v okresech Ostrava-město (7 471 skutků, vč. činů spáchaných na železnici) a Karviná (3 794 skutků). V těchto dvou okresech tak bylo spácháno více než 63 % všech trestných činů v Moravskoslezském kraji. Meziročně došlo k poklesu kriminality napříč všemi okresy Moravskoslezského kraje – nejvýrazněji ve Frýdku-Místku (o 17,0 %), nejméně v Ostravě-městě (o 3,3 %). Nejvyšší objasněnosti trestných činů dosáhla policie v okresech Bruntál (70,1 %) a Opava (66,9 %), naopak nejnižší byla v okrese Ostrava-město, vč. železnice (48,8 %).

Graf 2.22 Kriminalita podle krajů a dopravní nehody v Moravskoslezském kraji

Pramen: Policejní prezidium ČR



Počet dopravních nehod opět vzrostl

Za celý rok 2021 bylo Policií České republiky evidováno v Moravskoslezském kraji 10 006 dopravních nehod, což představovalo 10,1 % všech dopravních nehod na území Česka. Meziročně počet nehod na území kraje vzrostl o 8,8 % (o 809 nehod), přičemž celorepublikový nárůst činil 4,8 %. Došlo tak k návratu ke každoročnímu nárůstu nehodovosti v kraji, neboť meziroční úbytek dopravních nehod byl v posledních 10 letech zaznamenán pouze v roce 2020. Počet nehod dosáhl druhé nejvyšší hodnoty za poslední desetiletí navzdory tomu, že rok 2021 byl poznamenán omezeným volným pohybem osob kvůli pandemii covid-19. V přepočtu na tisíc obyvatel se v Moravskoslezském kraji v roce 2021 stalo 8,5 dopravní nehody, republikový průměr činil 9,5 dopravní nehody.

Při dopravních nehodách zemřelo do 24 hodin nejméně osob v historii

V kraji zemřelo do 24 hodin po dopravní nehodě 29 osob, což bylo vůbec nejméně od roku 1996. Meziročně pak počet usmrcených klesl o 23,7 %, ještě výraznější úbytek zaznamenali v Kraji Vysočina (o 35,1 %). Statistické údaje o počtu těžce zraněných v Moravskoslezském kraji vykazovaly příznivější vývoj než v roce 2020, neboť při dopravních nehodách bylo těžce zraněno 135 osob, tedy o 19 osob (o 12,3 %) méně než předchozí rok. Méně příznivá situace nastala v případě lehce zraněných, kterých bylo v roce 2021 evidováno 1 915 osob. Jejich počet meziročně vzrostl o 66, tj. o 3,6 %. Tento nárůst byl mezi kraji druhý nejvyšší po Vysočině.

Téměř 30 % dopravních nehod se událo v okrese Ostrava-město

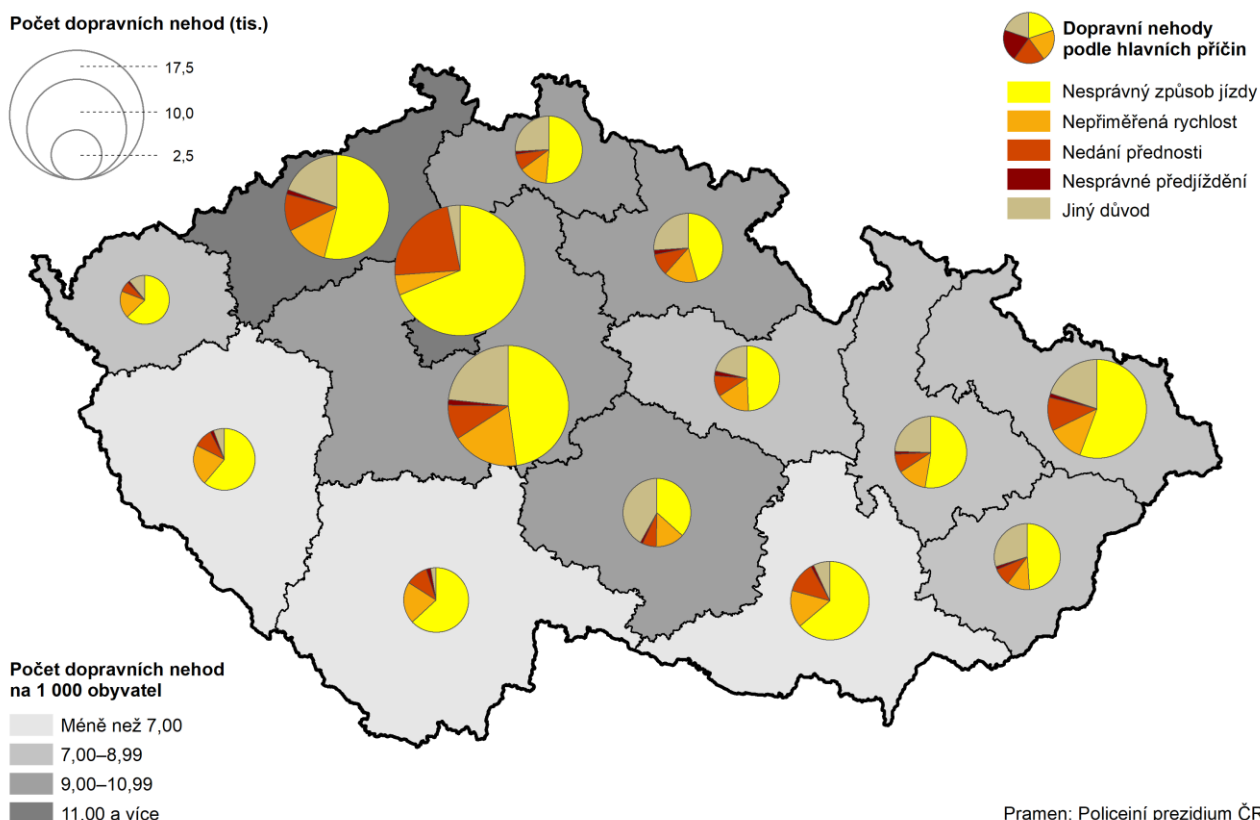
Nejvíce dopravních nehod v roce 2021 se z okresů Moravskoslezského kraje událo na území Ostravy-města (2 962 nehod), což představovalo téměř 30 % ze všech nehod v kraji. Naopak nejméně (928) jich evidovali v okrese Bruntál. Ve všech okresech došlo k meziročnímu nárůstu nehod, nejvýrazněji – o pětinu – to bylo

v okrese Opava. Nejvíce lidí zemřelo při dopravních nehodách v okresech Frýdek-Místek (9 osob) a Ostrava-město (6 osob), na opačné straně žebříčku stál okres Bruntál se 2 usmrcenými osobami.

Věcné škody způsobené při dopravních nehodách v Moravskoslezském kraji přesáhly půl miliardy korun

Po předloňském poklesu věcných škod při nehodách se v roce 2021 opět projevil trend růstu, meziročně se škody zvýšily o 10,5 % (o 52,9 mil. Kč). Celkové škody způsobené při dopravních nehodách v kraji v roce 2021 tak dosáhly hodnoty 554,5 mil. Kč. Pouze v Jihomoravském kraji došlo k meziročnímu poklesu věcných škod. Mezi kraji byla výše celkových škod způsobených dopravními nehodami v kraji čtvrtá nejvyšší. Při přepočtu na jednu dopravní nehodu dosáhla průměrná výše škod v Moravskoslezském kraji částky 55,5 tis. Kč, což bylo o více než 12 tisíc korun méně než republikový průměr.

Dopravní nehody v krajích ČR v roce 2021



Nejvíce bodovaných řidičů v rámci ČR bylo z Moravskoslezského kraje

Proti roku 2020 se v Moravskoslezském kraji snížil podíl bodovaných řidičů (z registrovaných řidičů celkem) o 0,1 p. b. na 7,9 % a zařadil Moravskoslezský kraj na první místo v podílu bodovaných řidičů v rámci ČR. V předchozích letech hodnoceného období se hodnota podílu v Moravskoslezském kraji pohybovala na 8 a více procentech. Na opačném konci žebříčku se umístilo hl. město Praha s 4,5% podílem bodovaných řidičů.

Nejméně požárů v Moravskoslezském kraji v roce 2021 za posledních 20 let

Podle údajů Hasičského záchranného sboru ČR zasahovaly v Moravskoslezském kraji v roce 2021 hasičské sbory při 1 753 požárech, což je o 138 případů (o 7,3 %) méně než v roce předchozím. V horizontu posledních 20 let počet požárů (byť s jistým kolísáním) klesá a v roce 2021 se jednalo o nejnižší hodnotu. Naopak nejvíce požárů v kraji bylo likvidováno v roce 2003, jednalo se o 2 993 požárů.



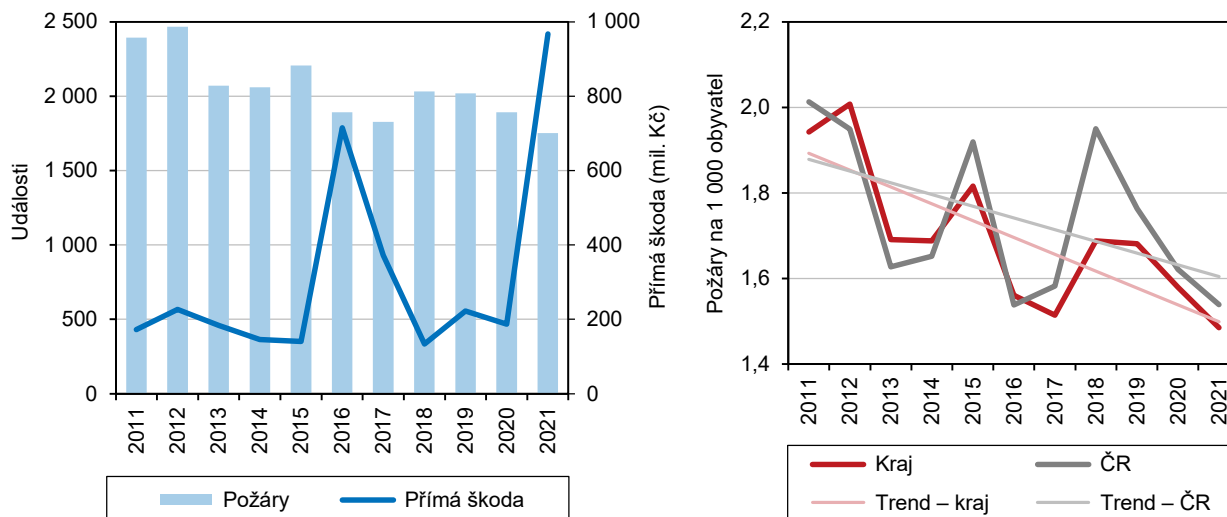
V přepočtu na 1 000 obyvatel vypuklo 1,5 požáru a od roku 2014 se tato hodnota prakticky nezměnila.

Vysoké počty zemřelých a zraněných při požárech v roce 2021

Nepříznivě vyznělo pro Moravskoslezský kraj porovnání z pohledu počtu zraněných a zemřelých. Počet zraněných 145 osob byl třetí nejvyšší v Česku, více jich bylo zraněno ve Středočeském kraji (187 osob) a v hlavním městě Praze (148 osob). Počet 18 usmrčených osob při požárech na území Moravskoslezského kraje pak byl (spolu se Středočeským krajem) absolutně nejvyšší mezi kraji. Naopak nejméně lidí zahynulo v souvislosti s požáry v roce 2021 v Pardubickém kraji (2 osoby).

Graf 2.23 Požáry v Moravskoslezském kraji

Pramen: Hasičský záchranný sbor ČR



Přímá škoda způsobená při požárech v roce 2021 výrazně vzrostla

V roce 2021 výrazně vzrostla přímá škoda způsobená požáry. Její výše dosáhla 967,8 mil. Kč, což byl více než pětinašobek hodnoty roku předchozího. Tato částka byla nejvyšší za posledních 20 let. Průměrná přímá škoda na jeden požár pak dosáhla 552,1 tis. Kč (po Libereckém kraji druhá nejvyšší hodnota) a proti roku 2020 byla také více než pětkrát vyšší. Hodnota majetku uchráněného před požáry v kraji v roce 2021 dosáhla rovněž nejvyšší částky za posledních 20 let – 3 151,4 mil. Kč. To představovalo více než 3,3násobek hodnoty přímých škod.

Třetina požárů v kraji propukla v okrese Ostrava-město

Ze srovnání okresů v rámci Moravskoslezského kraje v roce 2021 lze vysledovat, že nejvíce požárů vypuklo v okrese Ostrava-město, a to 589 požárů (33,6 % z krajského celku). V relativním vyjádření dopadly nejhůře okresy Bruntál a Ostrava-město shodně s 1,9 požáru na 1 000 obyvatel. Naopak nejnižší počet požárů byl likvidován v okrese Opava – 169 (9,6 % z krajského celku) a to i v relativním vyjádření (1,0 požáru na 1 000 obyvatel). K navýšení počtu požárů proti předchozímu roku došlo v okresech Frýdek-Místek (o 6,6 %) a Nový Jičín (o 13,5 %).