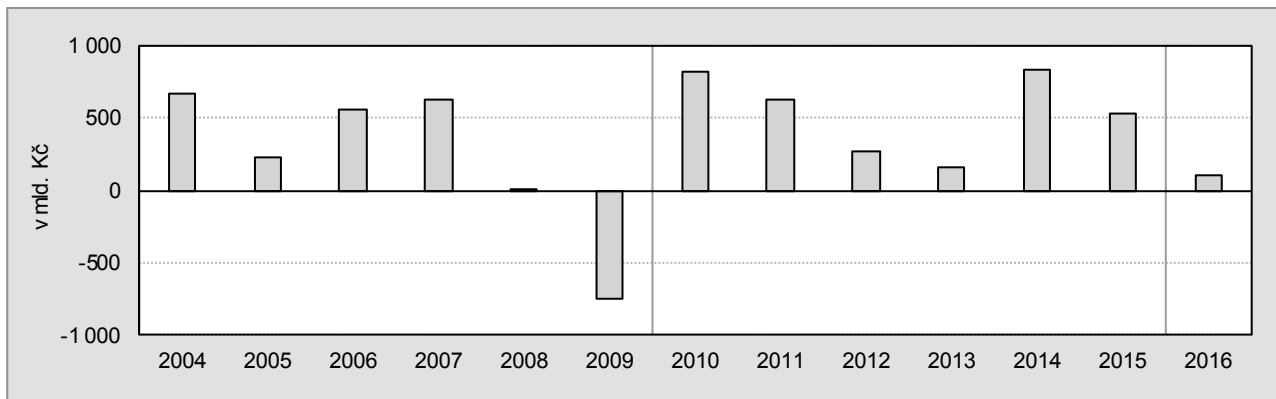


Zahraníční obchod České republiky se zbožím¹ v roce 2016

1. Vývoj zahraničního obchodu

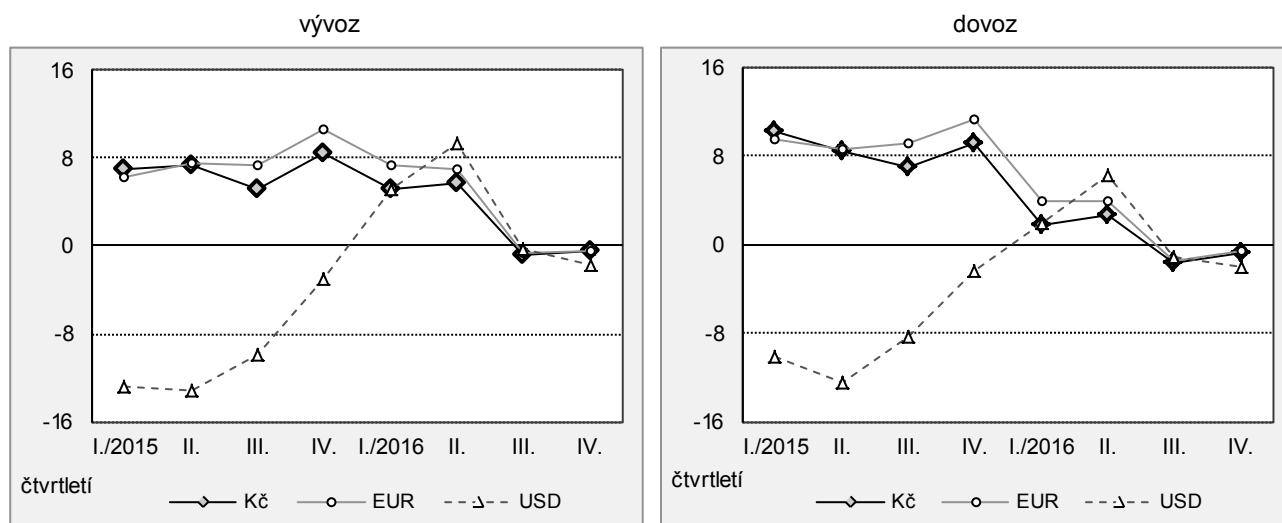
Zahraníční obchod České republiky se zbožím pokračoval v roce 2016² v růstu, a to především díky vývozu, neboť dovoz zůstal téměř na stejné úrovni předchozího roku. **Obrat zahraničního obchodu**³ se zvýšil o 1,5 %, přičemž absolutní přírůstek 108,5 mld. Kč byl ve srovnání s rokem 2015 o 423,3 mld. Kč nižší. Hodnota obrátu zahraničního obchodu podle pohybu zboží se rovnala 7 468,7 mld. Kč.

Graf 1 - Meziroční změny obrátu zahraničního obchodu



Celková hodnota **vývozu** zboží z České republiky dosáhla v roce 2016 výše 3 974,0 mld. Kč, kdy absolutní i relativní meziroční přírůstek se stal nejnižším za posledních sedm let, přičemž podobný vývoj v zahraničním obchodu nastal jen v roce 2013 (růst o 3,3 %). Výsledný meziroční růst vývozu o 90,8 mld. Kč (o 2,3 %) byl ve srovnání s rokem 2015 o 163,6 mld. Kč nižší.

Graf 2 - Meziroční změny vývozu a dovozu v %



Vývoz i dovoz vyjádřený v eurech⁴ zaznamenal v roce 2016 meziroční navýšení o 3,3 % a 1,4 %. Podobně rostl vývoz a dovoz vyjádřený v USD o 3,1 % a o 1,2 %.

Dovoz v roce 2016 sice vzrostl na 3 494,7 mld. Kč z 3 477,0 Kč v roce 2015, avšak konečný meziroční přírůstek o 0,5 % byl stejně jako u vývozu nejnižší od roku 2010. Absolutní meziroční přírůstek o 17,7 mld. Kč byl oproti roku 2015 o 259,7 mld. Kč nižší.

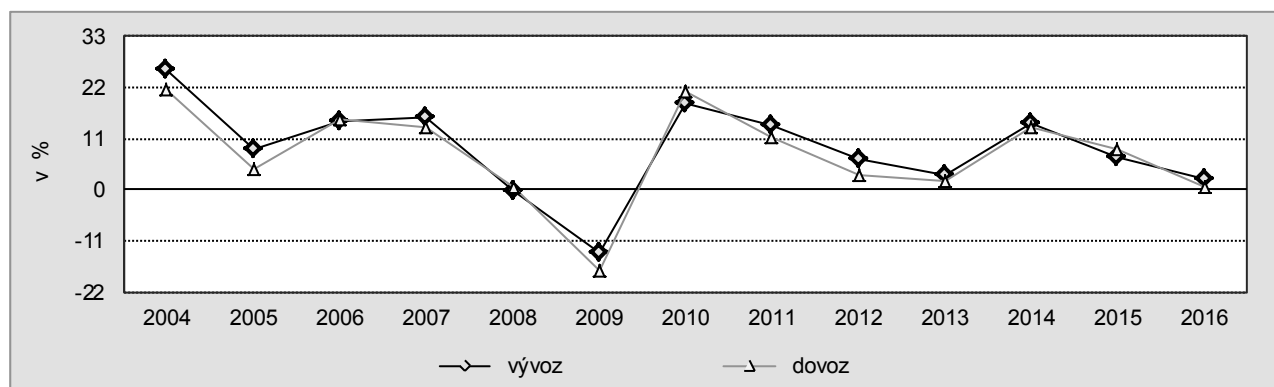
¹ Publikace „Zahraníční obchod České republiky se zbožím v roce 2016“ obsahuje data přeshraničního pojetí zahraničního obchodu (podle pohybu zboží), které vypovídá výhradně o fyzickém pohybu zboží přes hranice bez ohledu na to, zda dochází k obchodu mezi českými a zahraničními subjekty. Tyto údaje jsou mezinárodně srovnatelné a mohou sloužit jako indikátor vývoje hodnoty obchodu.

² Údaje za rok 2015 a 2016 jsou definitivní.

³ Od roku 2016 byla aktualizována metodika zahraničního obchodu pro zachycení dovozu zemního plynu. V datech není zohledněn dopad v letech 2014 (v odhadované hodnotě 4,4 mld. Kč) a 2015 (v odhadované hodnotě 16,2 mld. Kč).

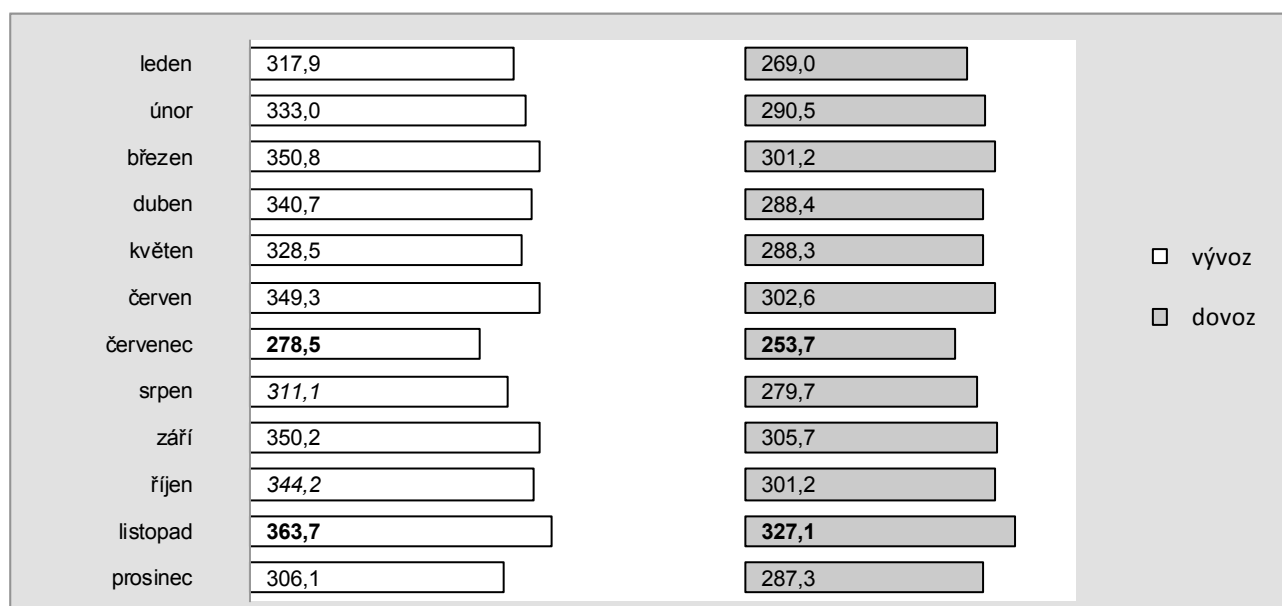
⁴ V lednu až prosinci 2016 proti lednu až prosinci 2015 posílila Kč vůči EUR o 0,9 % a vůči USD o 0,7 %.

Graf 3 - Meziroční změny vývozu a dovozu v %



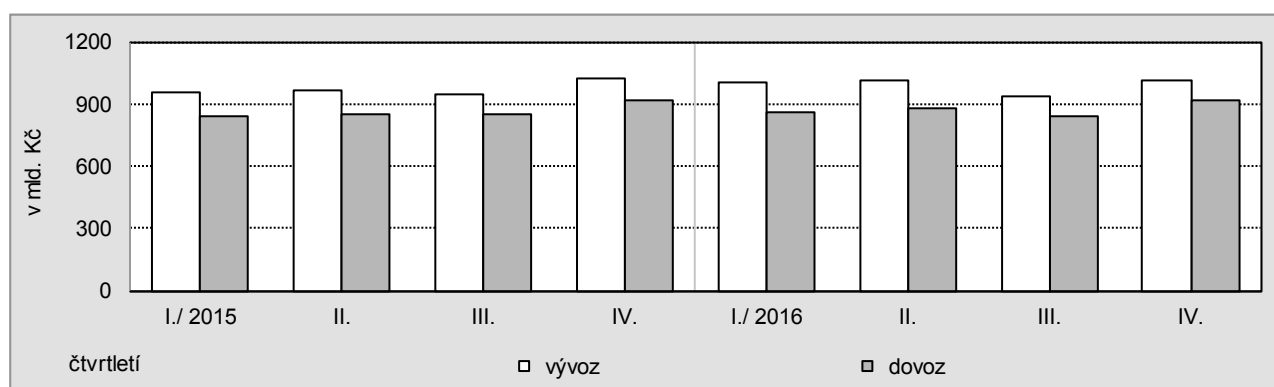
Z krátkodobějšího pohledu na vývoj zahraničního obchodu **v jednotlivých měsících** roku 2016 vyplývá, že nejvíce se vyváželo i dováželo zboží v listopadu (363,7 mld. Kč a 327,1 mld. Kč). Vlivem čerpání celozávodních dovolených ve významných podnicích byly nejnižší hodnoty vývozu i dovozu dosaženy shodně v červenci (278,5 mld. Kč a 253,7 mld. Kč).

Graf 4 - Zahraniční obchod v jednotlivých měsících roku 2016 (v mld. Kč)



Celoroční vývoj vývozu by ovlivněn rozdílnou dynamikou v jednotlivých čtvrtletích roku 2016. Zatímco pro první dvě čtvrtletí byl charakteristický růst (+5,1 % a +5,7 %), tak v třetím i čtvrtém kvartálu nastal pokles vývozu (-0,8 % a -0,5%). V dovozu byly tendence stejné, jen v prvních dvou čtvrtletích byl růst slabší (+1,8 % a +2,7 %) a v druhé polovině roku pokles znatelnější (-1,7 % a -0,7%).

Graf 5 - Vývoz a dovoz České republiky



2. Teritoriální struktura

2.1. Zahraniční obchod České republiky se státy EU⁵ a mimo EU

Podíl zahraničního obchodu se státy EU na celkovém **obratu** zahraničního obchodu České republiky v roce 2016 dosáhl 75,9 % (5 668,7 mld. Kč) proti podílu předchozího roku 74,8 % (5 507,8 mld. Kč), přičemž na obchod se státy mimo EU připadlo 23,8 %⁶ (1 774,6 mld. Kč) ve srovnání s 24,8 % (1 825,7 mld. Kč) v roce 2015.

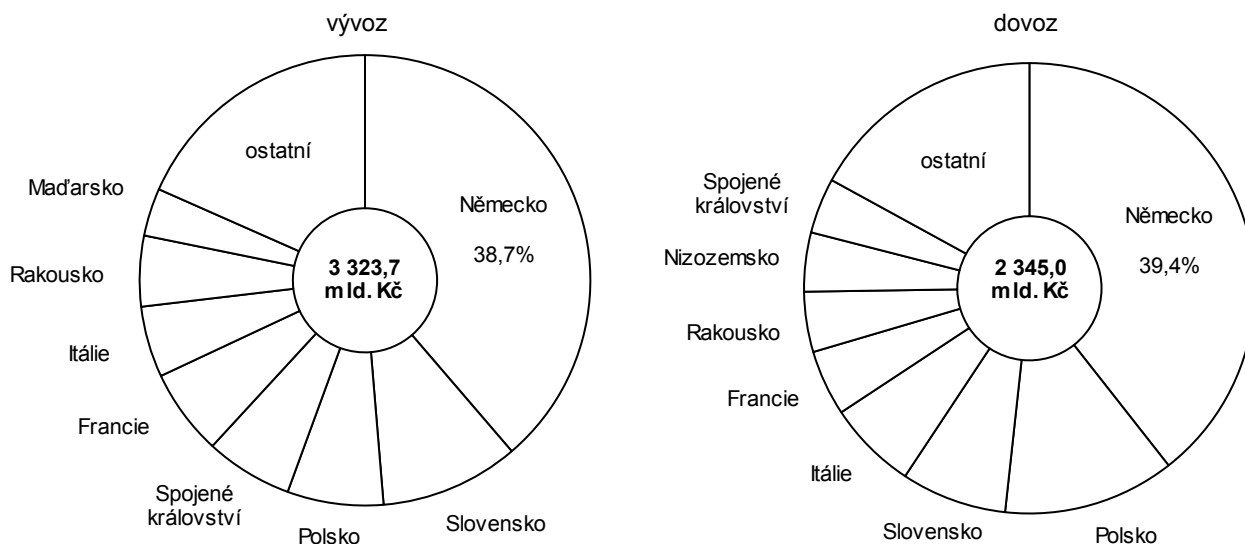
Graf 6 - Teritoriální struktura zahraničního obchodu v roce 2016 (podíly v %)



Vývoz zboží do států EU v roce 2016 vzrostl o 2,9 % na 3 323,7 mld. Kč. Absolutní přírůstek 92,5 mld. Kč kladně ovlivnil především obchod s Německem (navýšení o 38,4 mld. Kč), Itálií (o 22,9 mld. Kč), Španělskem (o 9,7 mld. Kč) a Francií (o 6,8 mld. Kč). Negativně se projevil pokles vývozu Česka na Slovensko o 16,7 mld. Kč.

Nepřetržitý růst vývozu od roku 2010 do **států mimo EU** se v roce 2016 zastavil. Na mírném meziročním poklesu vývozu České republiky do mimoevropských států o 0,1 % (0,9 mld. Kč) se podílelo hlavně snížení vývozu do Spojených států (o 5,6 mld. Kč), Ruské federace (o 3,6 mld. Kč) a do Saúdské Arábie (o 3,3 mld. Kč). Naopak růst pokračoval například u vývozu do Turecka (o 6,2 mld. Kč). Pokles vývozu v roce 2015 na Ukrajinu o 5,3 mld. Kč byl vystřídán růstem v roce 2016 o 6,5 mld. Kč.

Graf 7 - Zahraniční obchod se státy EU v roce 2016 (podíly v %)



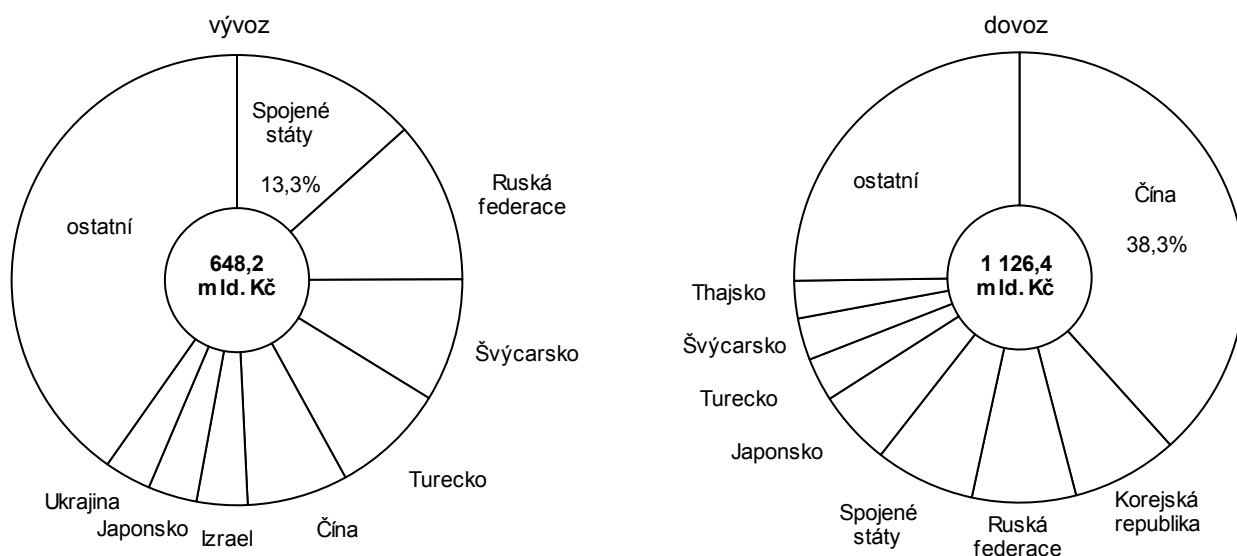
V roce 2016 **dovoz** zboží ze **států EU** meziročně vzrostl o 3,0 % (68,4 mld. Kč) a činil 2 345,0 mld. Kč. Zatímco dovoz ze států mimo EU v roce 2015 vzrostl o 10,6 % (112,7 mld. Kč) na 1 126,4 mld. Kč, tak v roce 2016 naopak zaznamenal pokles o 4,3 % (50,2 mld. Kč).

⁵ Státy EU - státy Evropské unie (28 členských států): Belgie, Bulharsko, Česká republika, Dánsko, Estonsko, Finsko, Francie, Chorvatsko, Irsko, Itálie, Kypr, Litva, Lotyšsko, Lucembursko, Maďarsko, Malta, Německo, Nizozemsko, Polsko, Portugalsko, Rakousko, Rumunsko, Řecko, Slovensko, Slovinsko, Spojené království, Španělsko, Švédsko.

⁶ Podíl nspecifikovaných států v roce 2016 na celkovém obratu zahraničního obchodu tvořil 0,3 %.

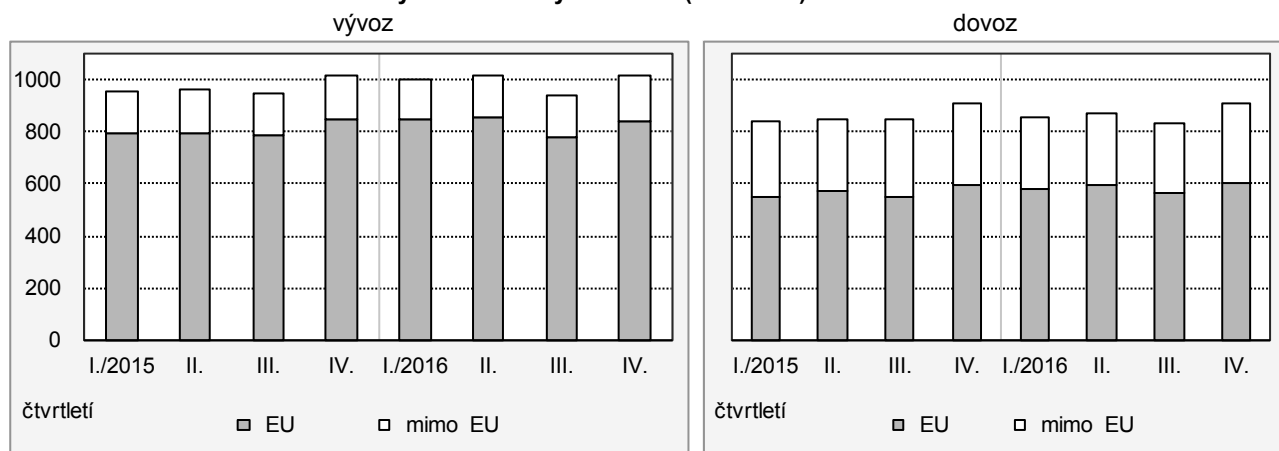
Na navýšení celkové roční hodnoty **dovozu ze států Evropské unie** kladně působil především růst dovozu z Německa (o 22,6 mld. Kč), Spojeného království (o 18,7 mld. Kč), Polska (o 13,3 mld. Kč) a Itálie (o 9,7 mld. Kč). Výrazné snížení dovozu nastalo u obchodu České republiky s Nizozemskem (3,9 mld. Kč) a Rakouskem (o 2,1 mld. Kč), dále pak s Dánskem, Slovenskem a Maďarskem.

Graf 8 - Zahraniční obchod se státy mimo EU v roce 2016 (podíly v %)



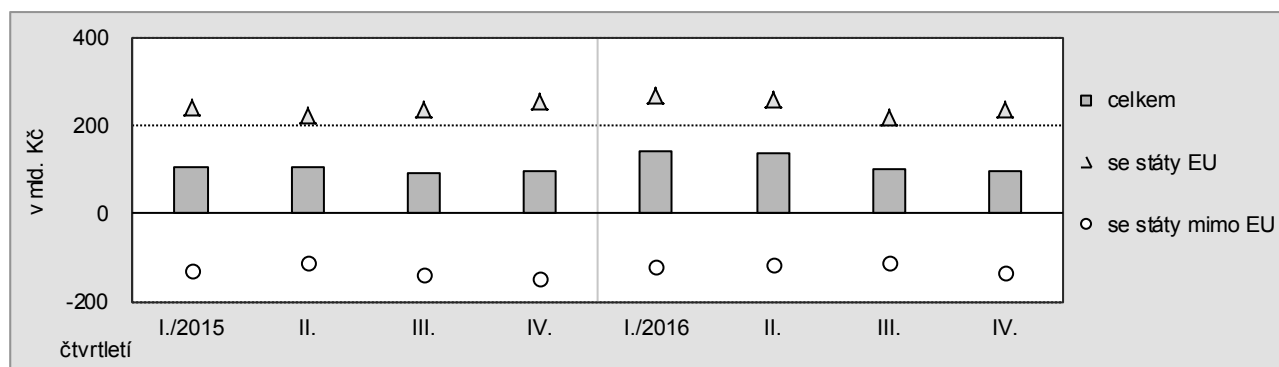
Ze států mimo EU stojí za zaznamenání meziroční změna **dovozu** z Číny (pokles o 7,6 % proti nárůstu 28,7 % v roce 2015), pokračující pokles obchodu s Ruskou federací o 19,1 % (19,8 mld. Kč) a Ázerbájdžánem o 54,3 % (13,9 mld. Kč). Naopak rostl dovoz hlavně z Japonska, Turecka a Korejské republiky.

Graf 9 - Zahraniční obchod se státy EU a se státy mimo EU (v mld. Kč)



Saldo zahraničního obchodu podle pohybu zboží se státy EU skončilo přebytkem 978,7 mld. Kč, který byl meziročně o 24,1 mld. Kč vyšší, a se státy mimo EU schodkem 478,2 mld. Kč, jenž se meziročně zmenšil o 49,3 mld. Kč.

Graf 10 - Obchodní bilance celkem, se státy EU a se státy mimo EU

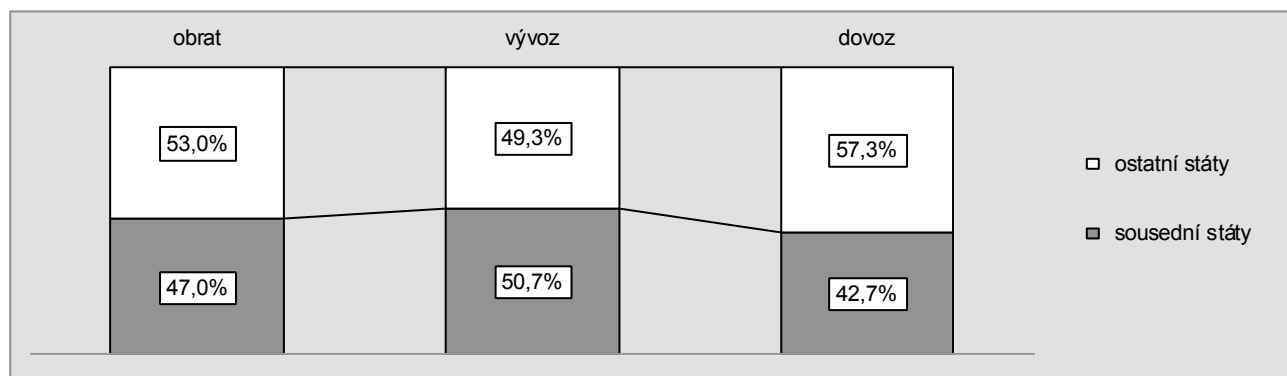


2.2. Zahraniční obchod se sousedními státy

Rozhodující část zahraničního obchodu České republiky připadá na sousední státy (Německo, Polsko, Rakousko a Slovensko). Uvedené státy významně ovlivňují dynamiku celkového vývozu a dovozu a tím i celkovou bilanci zahraničního obchodu. V roce 2016 činil podíl zahraničního obchodu se sousedními státy na celkovém obrátu zahraničního obchodu České republiky 47,0 % (z toho na celkovém vývozu 50,7 % a na celkovém dovozu 42,7 %).

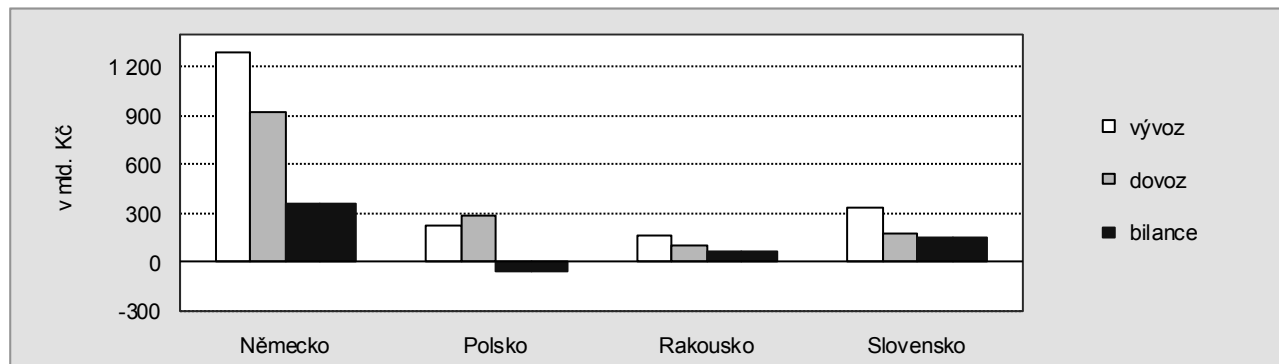
V roce 2016 proti roku 2015 vzrostl obrát zahraničního obchodu České republiky se sousedními státy o 1,9 % (z 3 441,4 mld. Kč na 3 507,6 mld. Kč). Růst vývozu do sousedních států o 1,7 % (z 1 982,5 mld. Kč na 2 015,7 mld. Kč) a současně dovozu ze sousedních států o 2,3 % (z 1 458,9 mld. Kč na 1 492,0 mld. Kč) vedl v roce 2016 k navýšení přebytku celkové obchodní bilance se sousedními státy proti roku 2015 pouze o 0,1 mld. Kč.

Graf 11 - Zahraniční obchod se sousedními státy ČR v roce 2016 (podíly v %)



Hlavním obchodním **partnerem** České republiky ze sousedních států je **Německo**, které je pochopitelně současně i nejdůležitějším zahraničněobchodním partnerem České republiky. Na celkovém obrátu zahraničního obchodu v roce 2016 se podílelo 29,6 %, zatímco na celkovém obrátu zahraničního obchodu se sousedními státy 63,0 %. Podíl Německa na vývozu do sousedních států se rovnal 63,8 % a na dovozu ze sousedních států 61,9 %.

Graf 12 - Zahraniční obchod ČR se sousedními státy v roce 2016



Druhým největším zahraničněobchodním **partnerem** České republiky ze sousedních států je nově **Polsko** (14,8 %), které mělo i druhý největší podíl (6,9 %) na celkovém zahraničním obchodu ČR v roce 2016. Hodnota **obratu** zahraničního obchodu Česka s Polskem byla však v porovnání s hodnotou obrátu zahraničního obchodu s Německem výrazně nižší (zhruba na úrovni jedné čtvrtiny), takže i vliv obchodu s Polskem na celkový zahraniční obchod ČR byl podstatně slabší (ve srovnání s Německem).

Zahraniční obchod České republiky se **Slovenskem** se v roce 2016 řadí na **třetí místo**, a to jak podílem (14,5 %) na zahraničním obchodu Česka se sousedními státy, tak i na celkovém zahraničním obchodu ČR (6,8 %). **Poprvé od vzniku samostatné České republiky v roce 1993 se Slovensko celkovým součtem hodnoty vyvezeného a dovezeného zboží nezařadilo na stabilní druhou příčku.** V roce 2016 český obchod s tímto státem nedosáhl hodnot předcházejícího roku a meziročně klesl o 3,3%.

Nejnižší zastoupení (7,7 % v roce 2016) na zahraničním obchodu České republiky se sousedními státy mělo **Rakousko**, které se s podílem 3,6 % na celkovém obrátu zahraničního obchodu ČR umístilo na osmém místě.

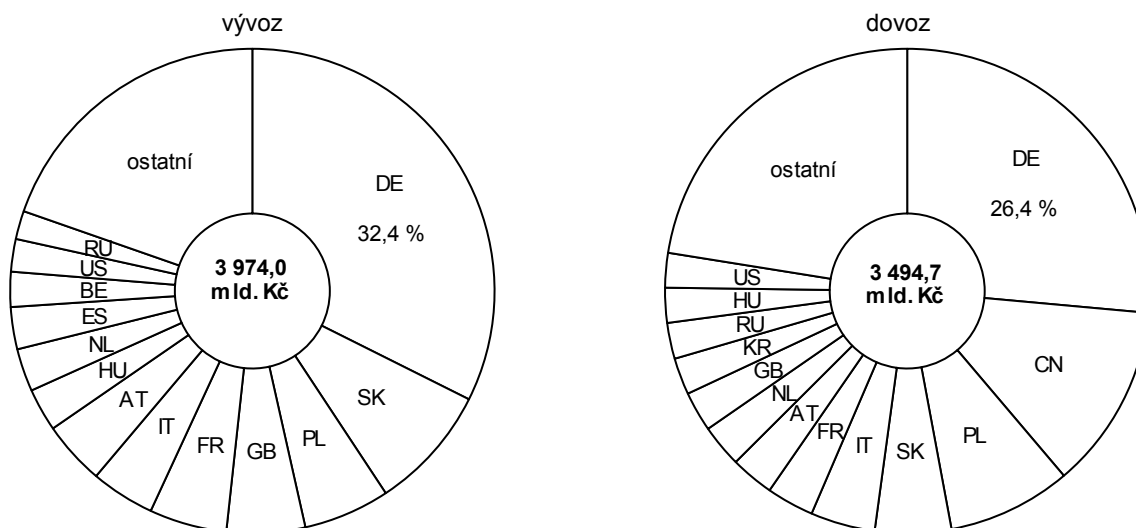
2.3. Vývoz a dovoz České republiky podle států

Rozhodující část vývozu Česka (více než 80 %) směřovala v roce 2016 do třinácti států (tabulka 2.1), z čehož bylo jedenáct států unijních a dva státy ležící mimo hranici EU (Spojené státy a Ruská federace).

Stejně jako v předchozích letech bylo zboží v největší hodnotě (1 286,7 mld. Kč) vyvezeno do Německa. Žádný z dalších dvanácti států nedosahoval již tak vysoký podíl na celkovém českém vývozu jako uvedené Německo (32,4 %) a jejich zastoupení se pohybovalo v rozmezí od 1,9 % u třinácté Ruské federace do 8,3 % u druhého Slovenska.

Nejvýraznější meziroční relativní růst zaznamenal vývoz České republiky do Itálie (o 15,6 %), Španělska (o 9,5 %) a Nizozemska (o 6,1 %). U čtyř států z uvedené třináctky došlo v roce 2016 k poklesu vývozu (Spojené státy o 6,1 %, Slovensko o 4,8 %, Ruská federace o 4,6 % a Maďarsko o 1,0 %), u ostatních devíti států se v porovnání s rokem 2015 vývoz navýšil.

Graf 13 - Nejvýznamnější obchodní partneři⁷ České republiky v roce 2016

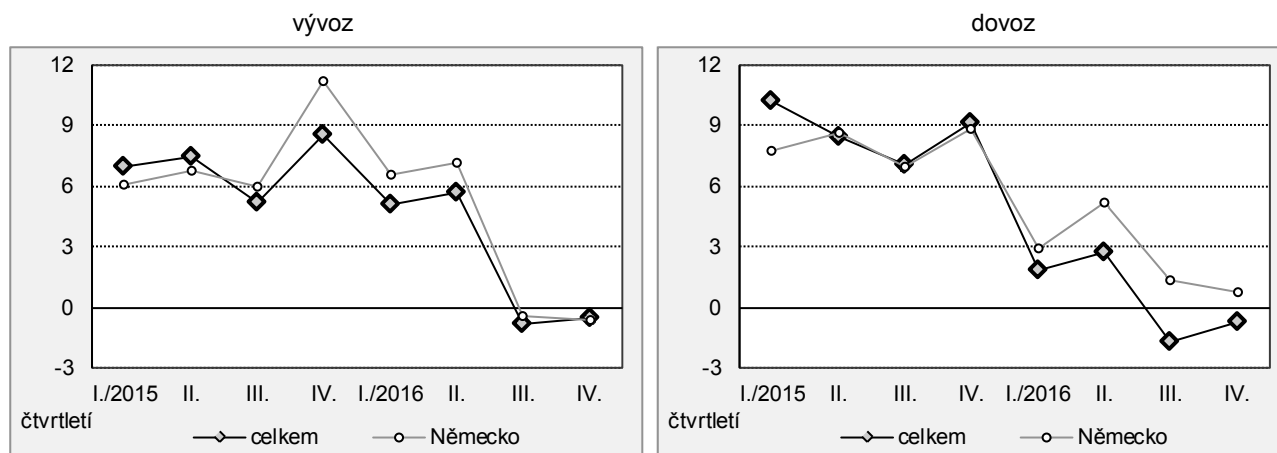


Převažující díl dovozu (více než tři čtvrtiny) byl v roce 2016 též realizován z třinácti států. Nejsilnější pozici (26,4 %) na celkovém dovozu zaznamenalo s meziročně vyšší hodnotou o 22,6 mld. Kč Německo. Postavení zbývajících dvanácti států na celkovém dovozu se pohybovalo od 2,3 % u Spojených států do 12,4 % u Číny.

Mezi třinácti hlavními dovozními partnery bylo devět států EU a čtyři státy mimo EU. Pouze šest států provázelo meziroční růst, u sedmi států se naopak hodnota dovezeného zboží snížila (například Ruská federace, Čína a Slovensko).

S podílem 8,3 % a hodnotou dovozu 288,9 mld. Kč zaujalo v celkovém dovozu třetí příčku Polsko. K dalším předním dovozním partnerům ze států EU náležely Slovensko, Itálie, Francie, Rakousko a Nizozemsko.

Graf 14 - Porovnání meziročních změn vývozu a dovozu celkem a Německa



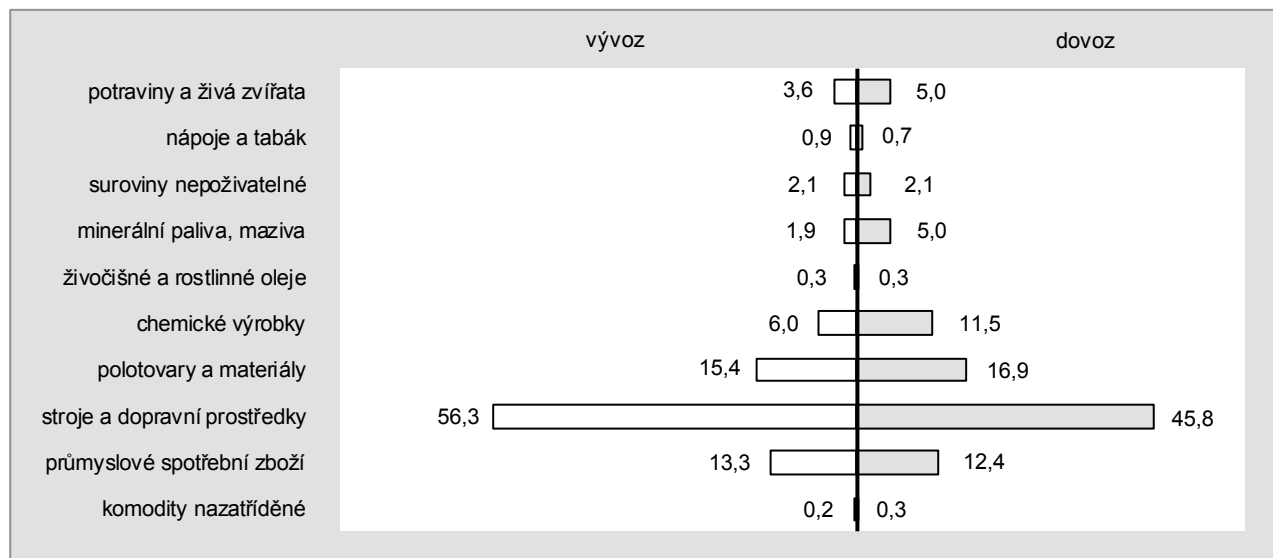
⁷ Belgie (BE), Čína (CN), Francie (FR), Itálie (IT), Korejská republika (KR), Maďarsko (HU), Německo (DE), Nizozemsko (NL), Polsko (PL), Rakousko (AT), Ruská federace (RU), Slovensko (SK), Spojené království (GB), Spojené státy (US), Španělsko (ES).

3. Zbožová struktura

3.1. Vývoj zahraničního obchodu České republiky v jednotlivých zbožových třídách SITC

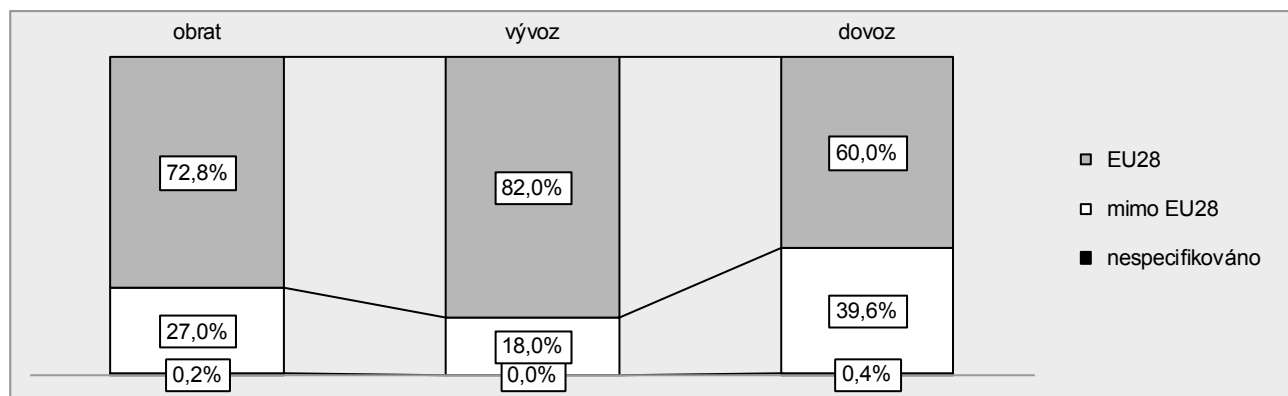
Zbožová struktura zahraničního obchodu v roce 2016 byla provázána meziročním růstem vývozu i dovozu většiny tříd Standardní mezinárodní klasifikace zboží⁸.

Graf 15 - Zbožová struktura zahraničního obchodu podle SITC v roce 2016 (podíly v %)



Největší absolutní meziroční navýšení nastalo u **vývozu strojů a dopravních prostředků** (o 83,8 mld. Kč). Velká část tohoto přírůstku (71,9 mld. Kč) patřila vývozu zboží do států Evropské unie, jmenovitě hlavně do Německa, Spojeného království, Francie, Slovenska a Polska. V roce 2016 se z České republiky odeslala hlavně motorová vozidla k dopravě osob, díly a příslušenství motorových vozidel, zařízení k automatizovanému zpracování dat, telefonní přístroje, klimatizační zařízení a čerpadla paliv.

Graf 16 - Teritoriální struktura obchodu se stroji a dopravními prostředky v roce 2016 (podíly v %)



Druhý nejvyšší růst vývozu (o 50,8 mld. Kč) zaznamenalo **průmyslové spotřební zboží**, které z téměř 85 % směřovalo do států EU, nejvíce pak do Německa, na Slovensko, do Rakouska a Francie. Vyvážely se především hračky, sedadla do motorových vozidel a jejich díly a výrobky z plastů.

V porovnání s předchozím rokem byl v roce 2016 v absolutním měřítku vyšší vývoz už jen nápojů a tabáku (o 2,9 mld. Kč) a živočišných a rostlinných tuků (o 1,2 mld. Kč). V ostatních třídách SITC bylo zboží vyvezeno méně.

Meziroční pokles oproti růstu v roce 2015 byl zřetelný u vývozu minerálních paliv, maziv a příbuzných materiálů (-39,4 mld. Kč proti +17,7 mld. Kč v roce 2015) a u polotovarů a materiálů (-1,3 mld. Kč proti +15,5 mld. Kč v roce 2015).

⁸ Standardní mezinárodní klasifikace zboží (SITC) je mezinárodní klasifikace zboží vypracovaná Statistickým úřadem Organizace spojených národů. Poslední 4. revize byla v roce 2006. Cílem je uspořádání zboží v rámci mezinárodního obchodu. Současná verze SITC, Rev. 4 se skládá z 10 tříd, 67 oddílů, 262 skupin, 1 023 podskupin a 2 970 položek.

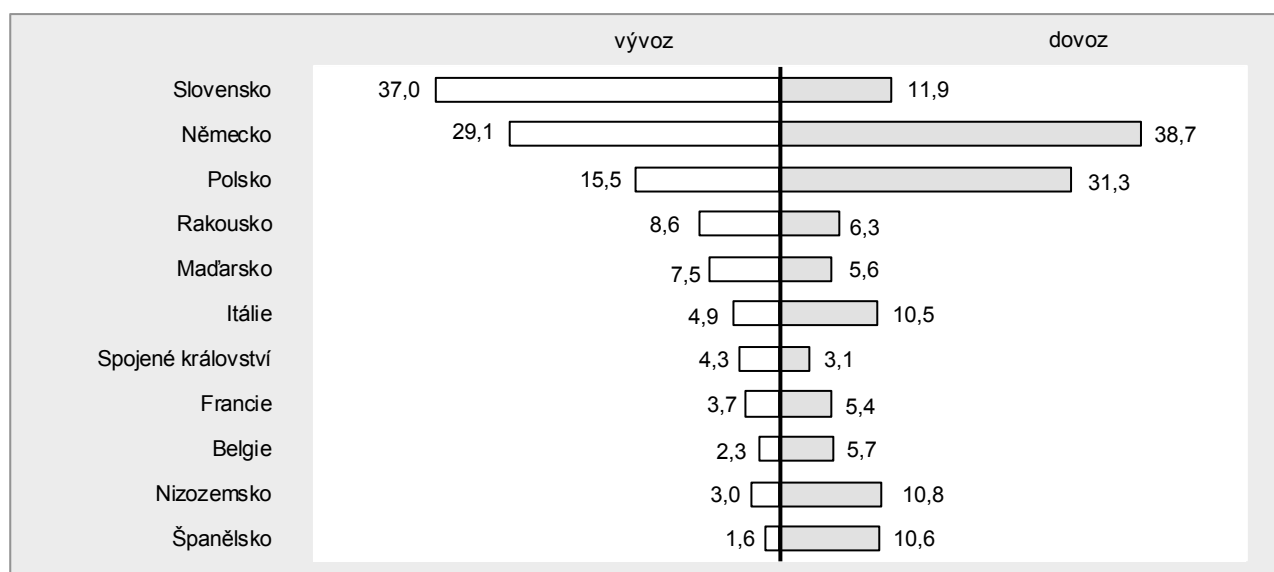
Nejvyšší meziroční navýšení **dovozu** bylo patrné u **průmyslového spotřebního zboží** (o 48,3 mld. Kč). V roce 2016 bylo do Česka dovezeno toto zboží v hodnotě 527,1 mld. Kč, z čehož největší část tvořily díly sedadel, předměty z plastu, hračky, polovodičová média pro záznam, oděvy a obuv. Dováželo se hlavně z Německa, Číny, Polska a Itálie.

Druhý největší absolutní meziroční přírůstek dovozu byl zaznamenán u **strojů a dopravních prostředků** (o 12,7 mld. Kč). Přestože u této třídy došlo v roce 2016 k mnohem menšímu nárůstu roční hodnoty v porovnání s nárůstem v předchozím roce (205,1 mld. Kč), patří stroje a dopravní prostředky svým podílem na celkovém dovozu (45,8 %) k nejvýznamnějším zbožovým komoditám. Mezi hlavní státy, s kterými se realizoval obchod tohoto zboží, náleží Německo, Čína, Polsko, Slovensko, Korejská republika a Itálie.

Dovoz polotovarů a materiálů⁹ meziročně klesl o 1,3 mld. Kč. V roce 2016 byly častými dovozními položkami této třídy výrobky ze základních kovů, hliník, papír a lepenka a výrobky ze železa a oceli. Největší část dovozu byla přivezena z Německa, Polska a ze Slovenska.

V porovnání s rokem 2015 se v roce 2016 dovezlo do Česka o 9,3 mld. Kč více chemikálií a příbuzných materiálů a o 1,9 mld. Kč nápojů a tabáku.

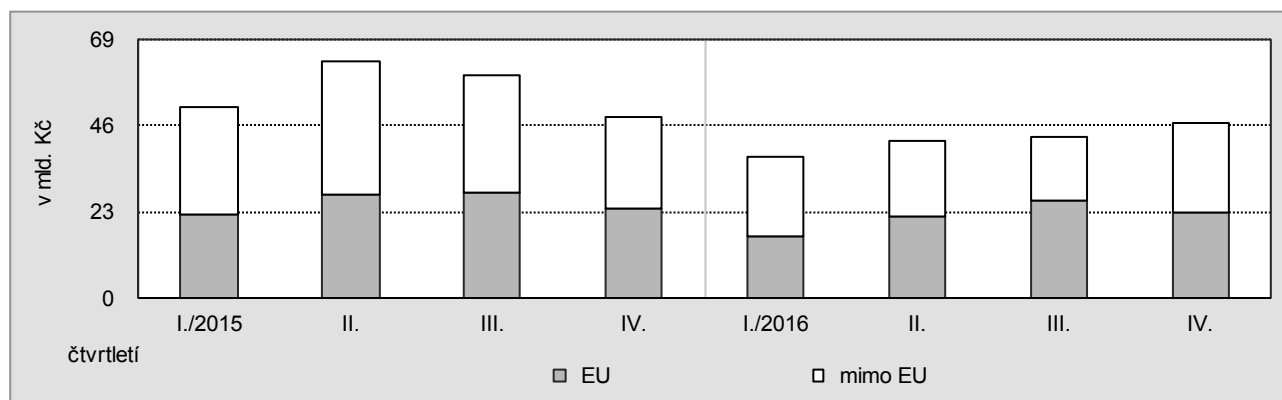
Graf 17 - Potraviny a živá zvířata v obchodě s vybranými státy v roce 2016 (v mld. Kč)



V roce 2016 se dále prohloubil meziroční pokles českého dovozu minerálních paliv o 53,1 mld. Kč (například z Ruské federace o 19,2 mld. Kč, Německa o 17,3 mld. Kč, Ázerbájdžánu o 14,0 mld. Kč a z Kazachstánu o 5,9 mld. Kč) po propadu o 41,2 mld. Kč v roce 2015. Dovoz z Norska naopak vzrostl o 2,6 mld. Kč.

Procentní zastoupení jednotlivých zbožových skupin SITC obchodu se státy EU je na vývozu i dovozu téměř shodné s rozložením celkového obchodu. Jediný výrazný rozdíl je patrný u dovozu minerálních paliv, který je z velké části určován dodávkami ruského plynu a ropy.

Graf 18 - Dovoz minerálních paliv ze států EU a mimo EU

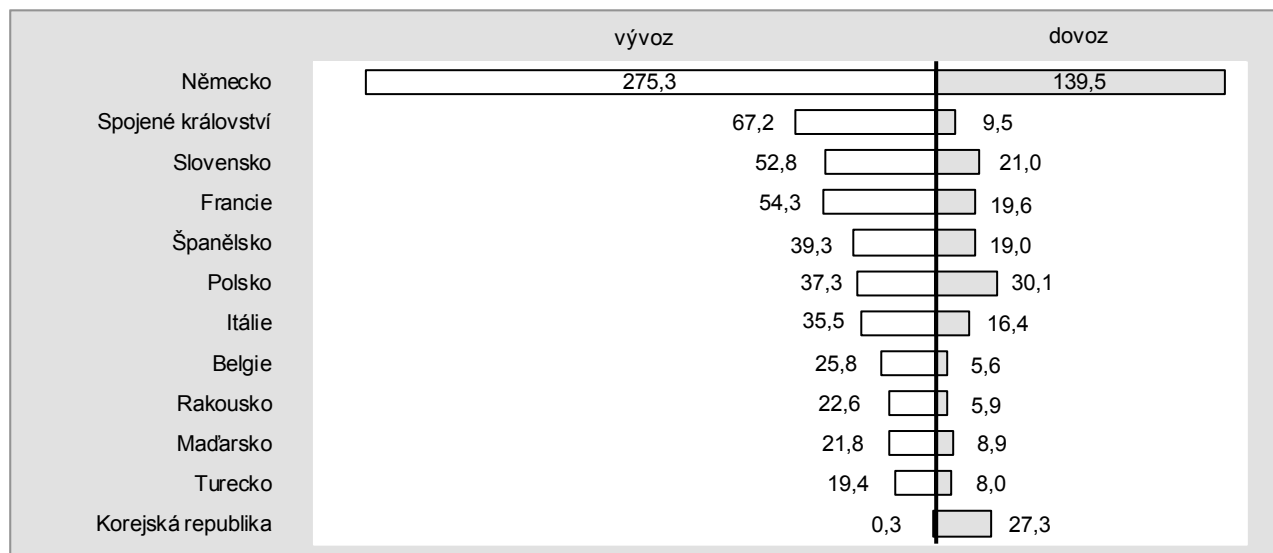


⁹ Polotovary a materiály = tržní výrobky tříděné hlavně podle materiálu (SITC 6).

3.2. Zahraniční obchod se silničními vozidly (SITC 78)

Hlavní položkou vývozu České republiky v roce 2016 byla i nadále **silniční vozidla** (SITC 78)¹⁰, z nich pak **osobní automobily** (SITC 781) a **díly a příslušenství motorových vozidel** (SITC 784). Vývoz silničních vozidel byl ze všech oddílů SITC nadále nejdominantnější (833,7 mld. Kč) a meziročně o 63,0 mld. Kč vyšší. Převážná jeho část (714,4 mld. Kč), která se meziročně zvýšila o 57,2 mld. Kč, připadla na obchod se státy Evropské unie a z toho jedna třetina na obchod s Německem.

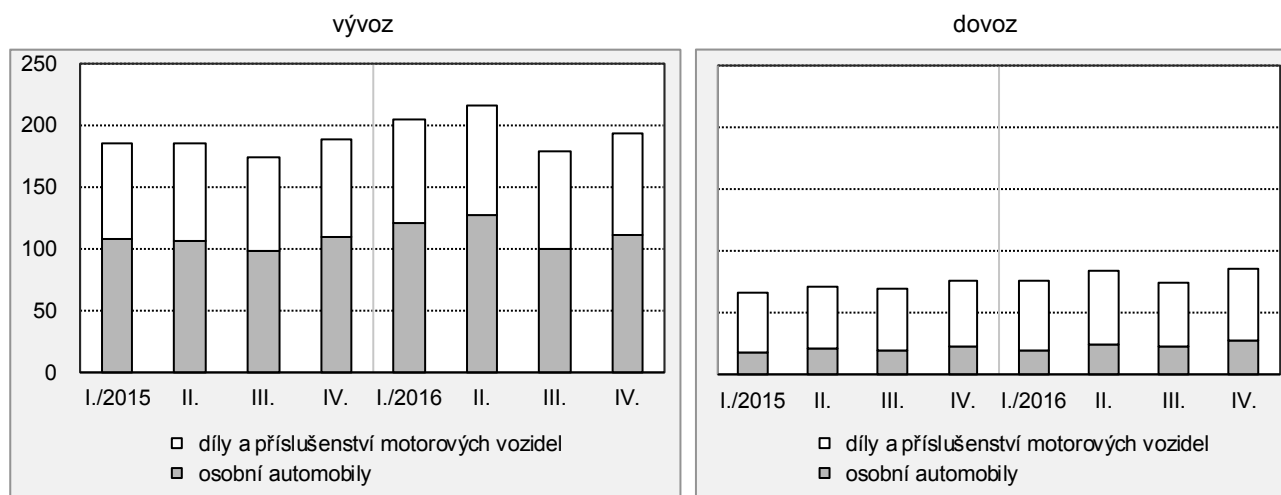
Graf 19 – Vývoz a dovoz silničních vozidel s vybranými státy v roce 2016 (v mld. Kč)



Na celkovém **vývozu** zboží z Česka se silniční vozidla podílela 21,0 % (19,8 % v roce 2015), z toho osobní automobily 11,5 % (10,8 % v roce 2015) a díly a příslušenství motorových vozidel 8,4 % (8,0 % v roce 2015). Vývoz osobních automobilů meziročně vzrostl o 9,2 % a vývoz dílů a příslušenství motorových vozidel se meziročně zvýšil o 7,3 %.

Vývoz osobních automobilů a zároveň dílů a příslušenství motorových vozidel ve všech jednotlivých čtvrtletích roku 2016 meziročně vzrostl. Stejně jako v předchozích letech bylo hodnotově nejslabší třetí čtvrtletí roku 2016, naopak nejvíce se vyvezlo osobních automobilů i dílů a příslušenství motorových vozidel v druhém čtvrtletí.

Graf 20 - Zahraniční obchod s osobními automobily a díly a příslušenstvím motorových vozidel (v mld. Kč)

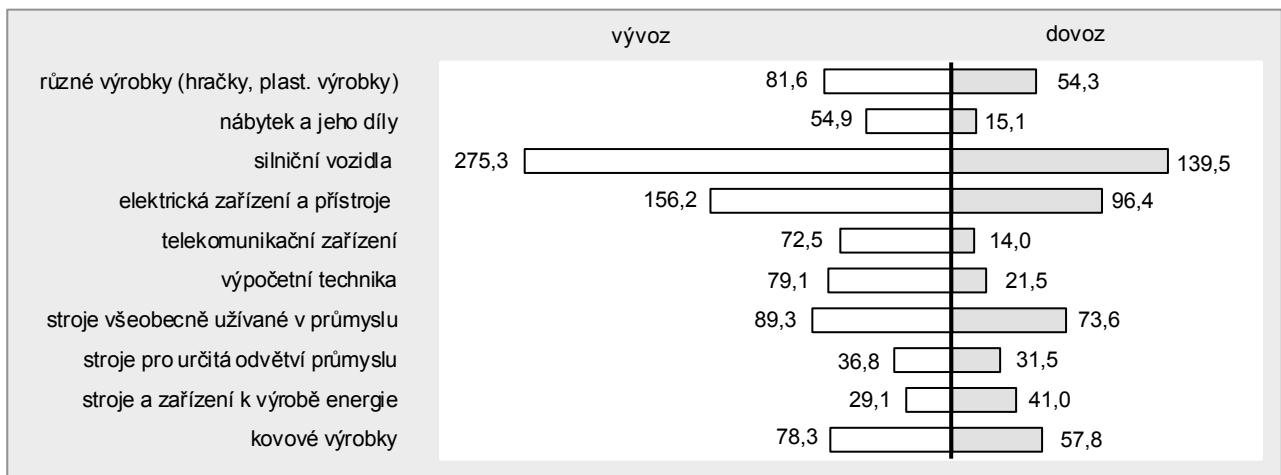


Silniční vozidla měla na vývoj celkového **dovozu** i dovozu strojů a dopravních prostředků v roce 2016 podstatně slabší vliv než u vývozu. Dovoz silničních vozidel se meziročně zvýšil o 12,2 % (o 40,9 mld. Kč). Podíl tohoto zboží na celkovém dovozu dosáhl 10,8 % a na dovozu strojů a dopravních prostředků 23,5 %.

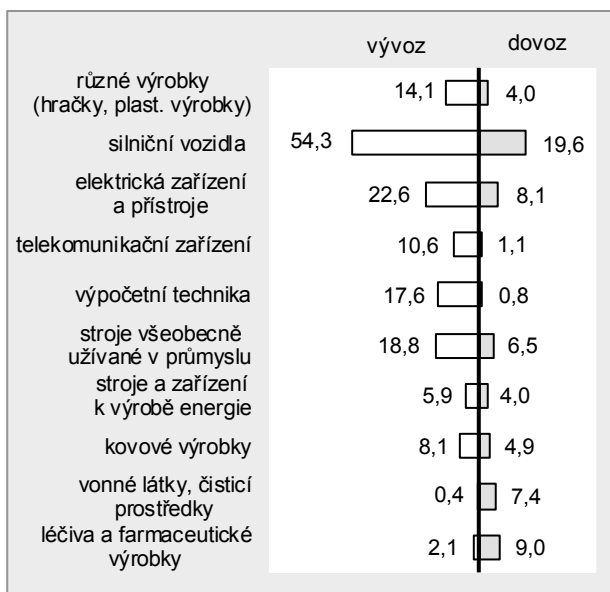
¹⁰ Oddíl SITC 78 (silniční vozidla) se skládá z 6 skupin (781 - osobní automobily, včetně dodávkových vozů, 782 - motorová vozidla k dopravě zboží a pro speciální účely, 783 - motorová silniční vozidla pro veřejnou dopravu, traktory, 784 - díly a příslušenství motorových vozidel, 785 - motocykly, jízdní kola, invalidní vozíky, 786 - přívěsy, návěsy; ostatní vozidla bez mechanického pohonu)

3.3. Grafické znázornění zahraničního obchodu ČR v roce 2016 (v mld. Kč)

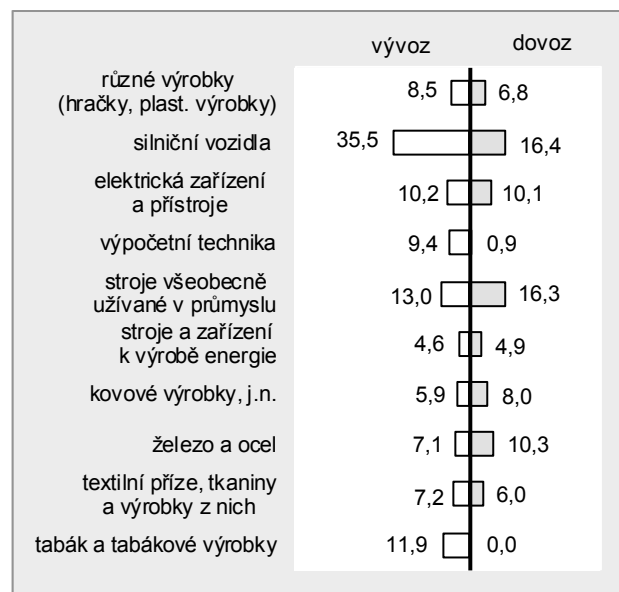
Německo



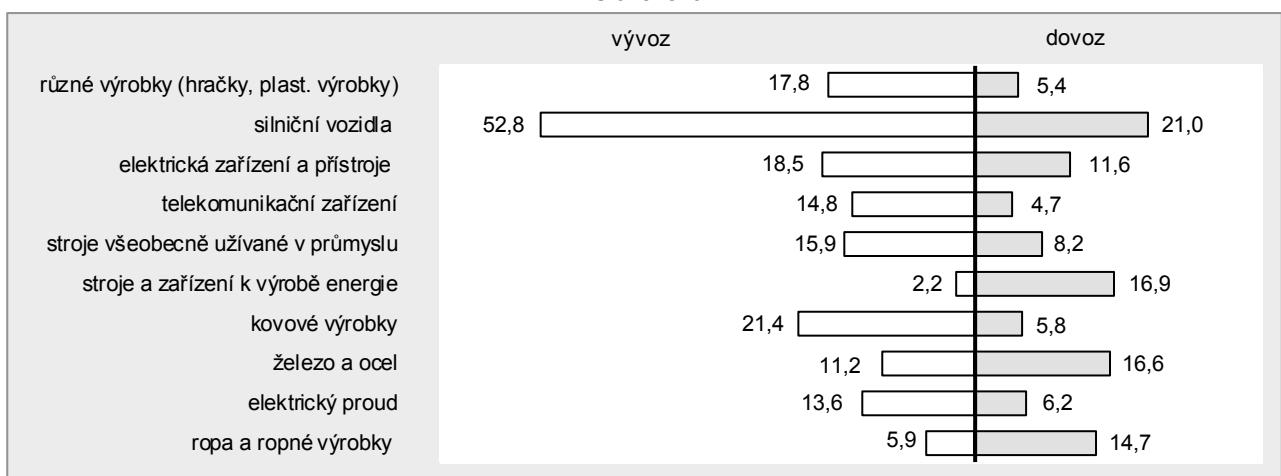
Francie



Itálie

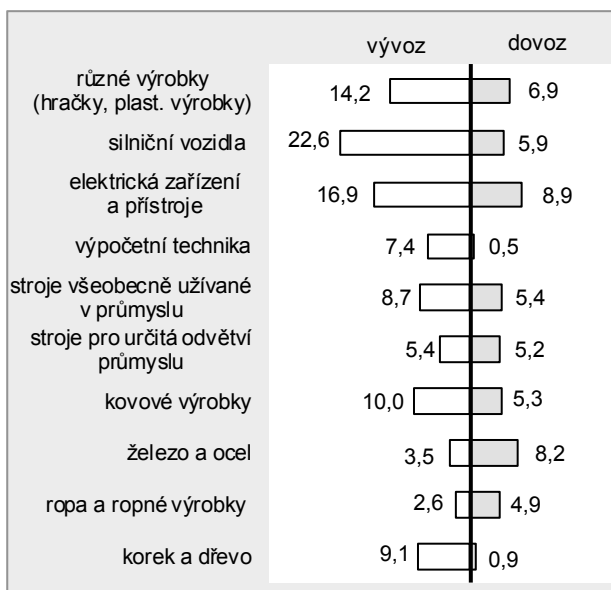


Slovensko

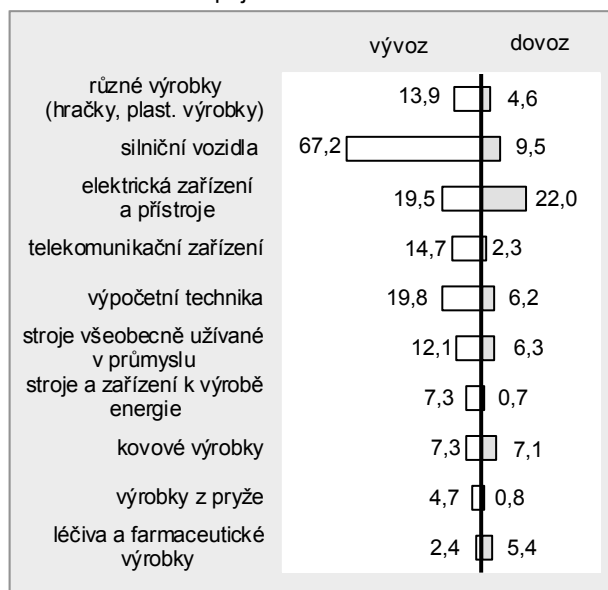


Zahraníční obchod ČR s vybranými státy v roce 2016 (v mld. Kč)

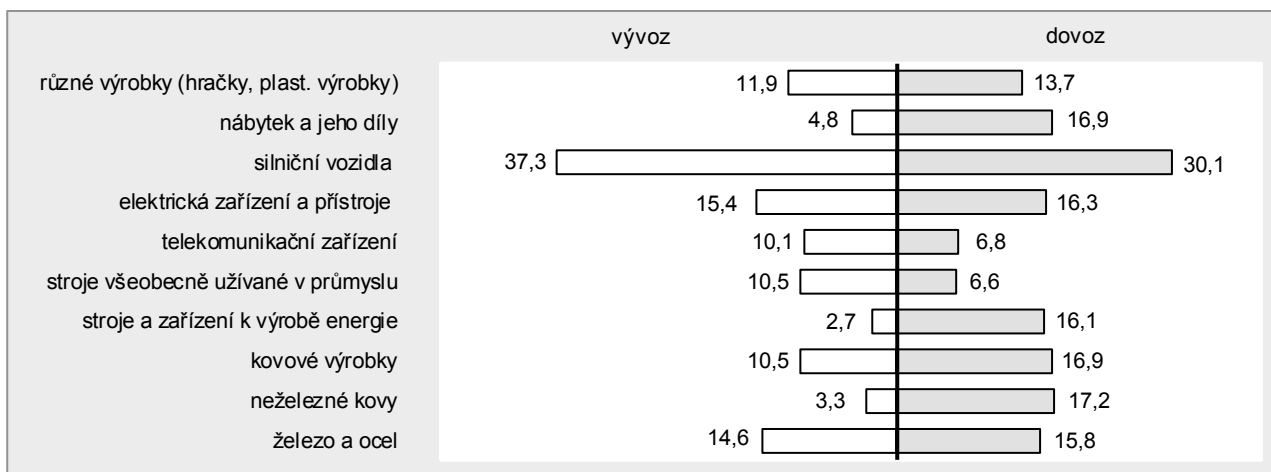
Rakousko



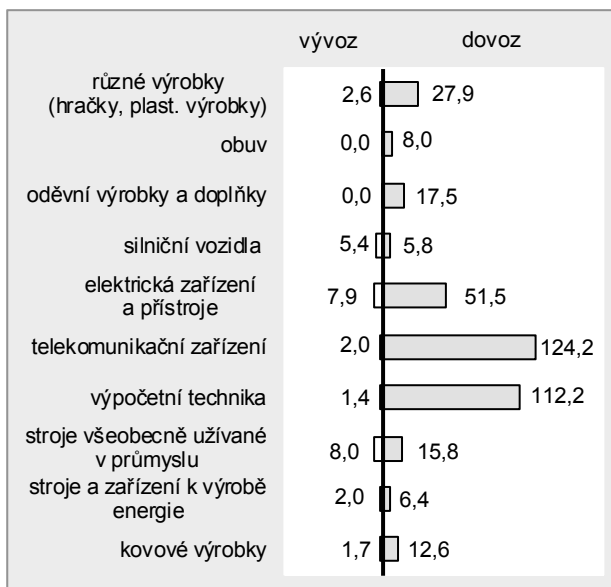
Spojené království



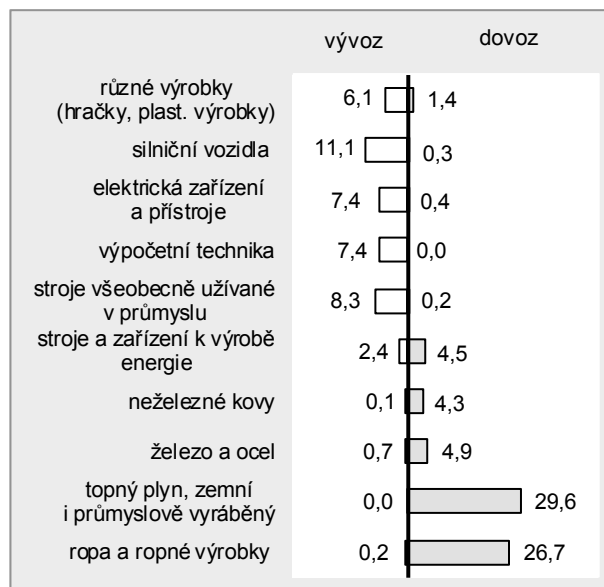
Polsko



Čína



Ruská federace

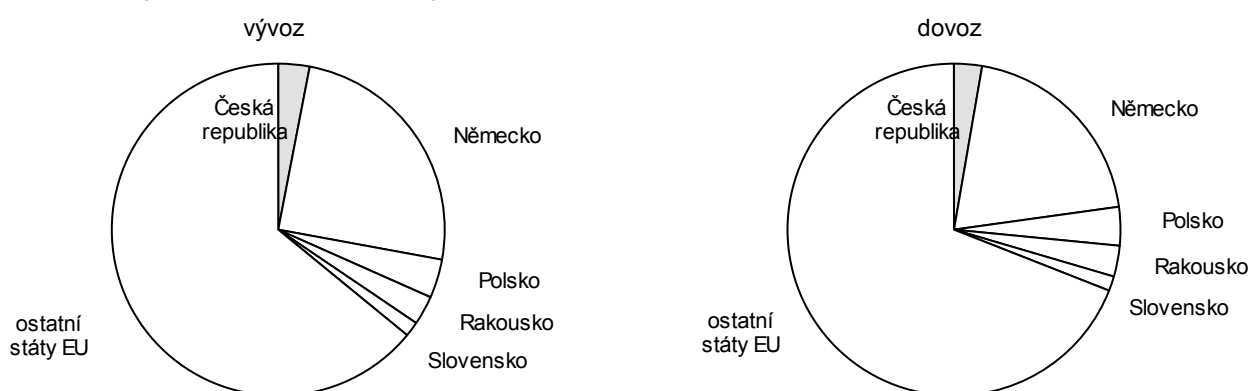


4. Údaje Eurostatu¹¹

Celkový **vývoz EU**¹² se v roce 2016 v absolutním vyjádření zvýšil pouze o 0,3 mld. EUR na 4 859,8 mld. EUR po přírůstku o 4,8 % (222,9 mld. EUR) v roce 2015. Příčinou stagnace celkového vývozu EU byl nízký přírůstek obchodu v rámci Unie (intra EU) o 1,5 % (ve srovnání s 4,7 % v roce 2015) a hlavně pokles obchodu se státy mimo EU (extra EU) o 2,6 % (oproti růstu o 5,1 % v roce 2015). Vývoz devatenácti států eurozóny v roce 2016 meziročně stoupl pouze o 0,8 % v porovnání s růstem o 4,2 % v předchozím roce. Největší podíl na celkovém vývozu EU v roce 2016 patřil Německu (24,9 %), Nizozemsku (10,6 %), Francii (9,3 %) a Itálii (8,6 %). Česká republika se na vývozu EU celkem podílela 3,0 %, což bylo o 0,1 p. b. více než v předešlém roce.

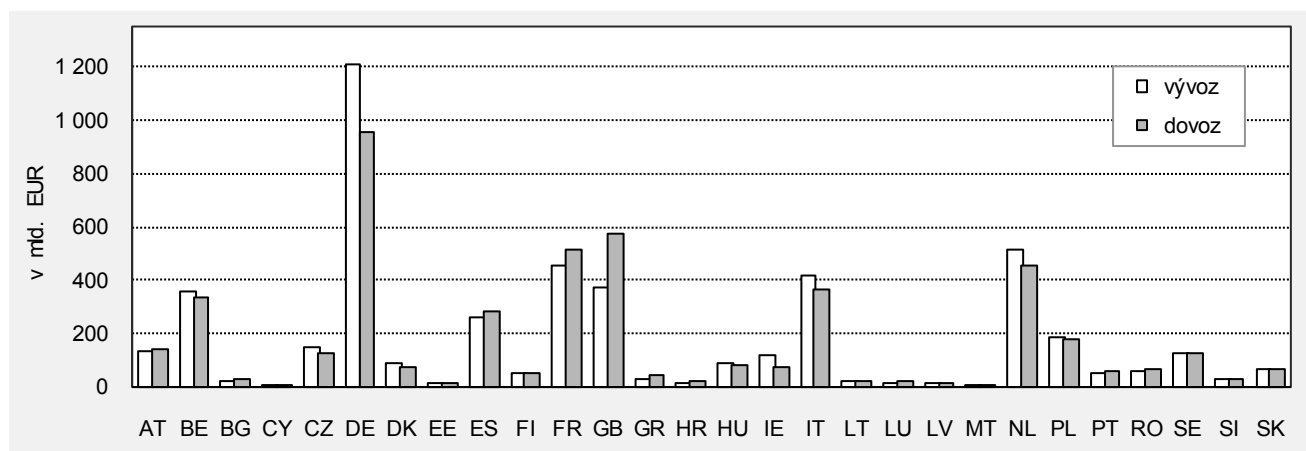
Po přírůstku o 3,9 % v roce 2015 tempo růstu celkového **dovozu zboží do EU** v roce 2016 zpomalilo na 0,5 %. Dovoz vzrostl na 4 748,7 mld. EUR, což bylo o 25,3 mld. EUR více než v předchozím roce. Růst vnitrounijního dovozu se snížil na 1,5 % ve srovnání s přírůstkem o 4,9 % v roce 2015. Dovoz ze států mimo EU do Unie v roce 2016 klesl o 1,1 % po růstu o 2,2 % v předešlém roce. Slabší byl také dovoz do států eurozóny, který vykázal přírůstek pouze o 0,1 % ve srovnání s navýšením o 2,9 % v roce 2015. Na celkovém dovozu EU se v roce 2016 nejvíce podílelo Německo (20,1 %), Spojené království (12,1 %), Francie (10,9 %), Nizozemsko (9,6 %) a Itálie (7,7 %). Podíl České republiky na celkovém dovozu států EU zůstal v roce 2016 stejný jako v předcházejícím roce (2,7 %).

Graf 21 - Podíl České republiky a jejích sousedních států na vývozu a dovozu států EU jako celku v roce 2016



Bilance států Evropské unie celkem skončila přebytkem 111,1 mld. EUR, který byl ve srovnání s rokem 2015 o 24,9 mld. EUR nižší. Kladné saldo v rámci států EU se meziročně zvýšilo o 1,6 mld. EUR, zatímco přebytek bilance se státy mimo EU klesl o 26,5 mld. EUR. Nejvyšší celkovou kladnou bilanci zaznamenalo v roce 2016 Německo (255,1 mld. EUR), Nizozemsko (60,0 mld. EUR), Itálie (51,5 mld. EUR), a Irsko (45,3 mld. EUR). Deficitem skončily bilance zejména Spojeného království (204,7 mld. EUR), Francie (64,8 mld. EUR), Španělska (20,4 mld. EUR) a Řecka (18,7 mld. EUR).

Graf 22 - Zahraniční obchod jednotlivých států EU v roce 2016



¹¹ Údaje Eurostatu (statistický úřad Evropské unie), 15. srpen 2017.

¹² Státy EU - státy Evropské unie (28 členských států): Belgie (BE), Bulharsko (BG), Česká republika (CZ), Dánsko (DK), Estonsko (EE), Finsko (FI), Francie (FR), Chorvatsko (HR), Irsko (IE), Itálie (IT), Kypr (CY), Litva (LT), Lotyšsko (LV), Lucembursko (LU), Maďarsko (HU), Malta (MT), Německo (DE), Nizozemsko (NL), Polsko (PL), Portugalsko (PT), Rakousko (AT), Rumunsko (RO), Řecko (GR), Slovensko (SK), Slovinsko (SI), Spojené království (GB), Španělsko (ES), Švédsko (SE).