

4. Životní prostředí

V hl. m. Praze se nezemědělská půda stále rozšiřuje na úkor zemědělské. Výroba vody v Praze od roku 2018 soustavně klesá. Od roku 2019 dochází k poklesu objemu vypouštěných odpadních vod do kanalizace. V Praze došlo k poklesu emisí z mobilních zdrojů znečišťování (doprava). V mezikrajském srovnání byla Praha v roce 2020 na třetím místě v produkci odpadů, v přepočtu na obyvatele pak byla až osmým krajem.

Půdní fond

Dlouhodobě se prohlubují rozdíly mezi rozlohou zemědělské a nezemědělské půdy.

Výměra hlavního města Prahy činila k 31. 12. 2021 celkem 49 621 ha. V tomto ohledu rozloha města za poslední roky zůstává neměnná. Mění se však pozvolna využití půdy v Praze ve prospěch zastavěných a dalších „technických“ ploch. Tato změna není rychlá, ale je stálá.

Vzhledem k městskému charakteru, který Praha už jen ze své podstaty má, je dlouhodobě zřetelně zastoupena nezemědělská půda. Zároveň stále dochází k prohlubování rozdílu mezi zemědělskou a nezemědělskou půdou, ve prospěch té nezemědělské. K 31. 12. 2021 tvořila nezemědělská půda bezmála 60,6 % rozlohy Prahy, zatímco zemědělská půda zabírala z rozlohy 39,4 %. K 31. 12. 2011 byl tento poměr 59,2 % ku 40,8 % a před dvaceti lety byl tento poměr podobný (převládala nezemědělská půda), ale byl výrazněji posunut ve prospěch té zemědělské (57,3 % pro nezemědělskou půdu a 42,7 % pro zemědělskou). Se snižováním rozlohy zemědělské půdy souvisí i pokles rozlohy orné půdy a ovocných sadů oproti loňskému roku, konkrétně o necelé 0,4 % v případě orné půdy a o téměř 0,9 % v případě ovocných sadů. Nejvíce se na výměře nezemědělské půdy v roce 2021 podílely tzv. ostatní plochy¹⁹ (18 647 ha), lesní pozemky s hodnotou 5 251 ha a zastavěné plochy či nádvoří o rozloze 5 082 ha.

U katastrů Liboc a Újezd nad Lesy činí lesní a vodní plocha více jak 70 %.

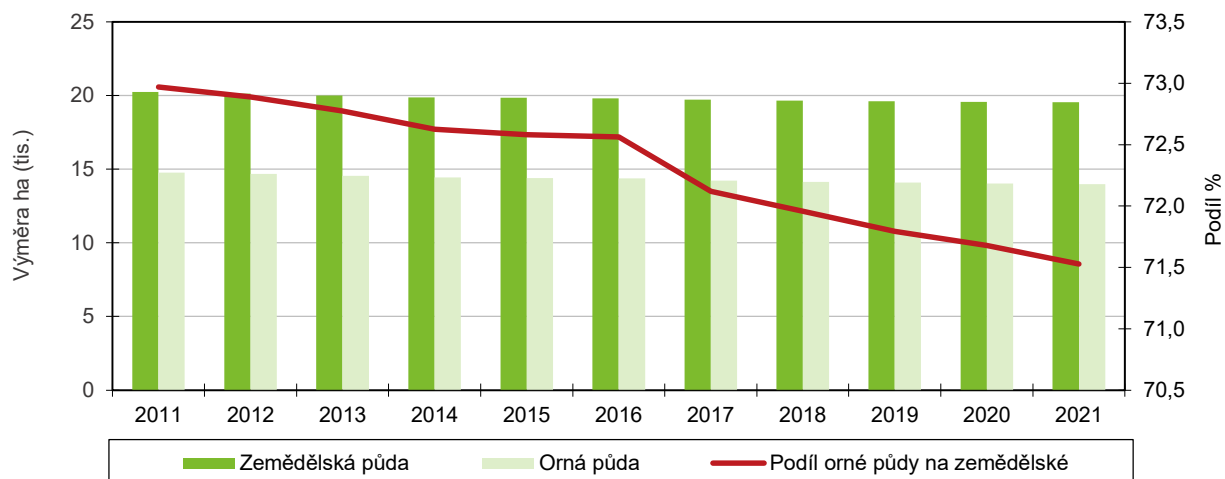
Využití půdy se velmi liší v jednotlivých částech Prahy. Jsou katastry, které jsou čistě městské a naopak katastry čistě venkovské. Tak například v katastrech Sobín, Královice a Hájek u Uhříněvsi zabírá více jak 90 % rozlohy zemědělská půda. Naopak katastry Josefov, Holešovice, Staré a Nové Město jsou z více jak 99 % tvořeny půdou nezemědělskou. Největší podíl zastavěných a ostatních ploch, včetně nádvoří pak můžeme najít v Josefově, ve kterých dosahuje plných 100 %. Další katastry s více než 90 % podílem zastavěných ploch, nádvoří a ostatních ploch jsou taktéž v centru města nebo v jeho širším centru (Žižkov, Vršovice, Nusle, Prosek, Karlín, Nové Město a Vinohrady) Nejméně zastavěných ploch je naopak v Liboci a Újezdu nad Lesy, kde lesy a vodní plochy tvoří více jak 70 %.

¹⁹ Do ostatních ploch počítáme (podle metodiky ČÚZK) skladištní a dílenské prostory, dále stavební místa, pokud slouží k jiným účelům a nedají se zemědělsky využít, pozemky určené k dopravě nebo k telekomunikaci, určené pro zdravotnictví, rekreační plochy u chat (nikoli soukromých) a hotelů, pozemky určené jako státní přírodní rezervace nebo jiná chráněná území, areály kulturních památek, parky, okrasné zahrady, pozemky určené k dobývání nerostů a jiných surovin a k ukládání vedlejších produktů při těžbě a jako stálé manipulační prostory, dále jsou to hřbitovy a pozemky, které nejde zemědělsky obdělávat (rokle, výmoly, ochranné hráze atd.) a pozemky, které neposkytují trvalý užitek z jiných důvodů (plochy zarostlé křovinami, zanesené štěrkem či kamením, půdy zamokřené).



Výměra zemědělské a orné půdy v hl. m. Praze v letech 2011-2021

Pramen: ČÚZK



Chráněná území

Počet a rozloha zvláště chráněných území (ZCHÚ) se dlouhodobě téměř nemění.

Na území hlavního města Prahy se k 31. 12. 2021 nacházela 1 chráněná krajinná oblast (část rozlohy CHKO Český kras) a 93 maloplošných chráněných území (z toho 8 národních přírodních památek a 16 přírodních rezervací). Celková výměra maloplošných zvláště chráněných území (MZCHÚ) činila 2 428,6 ha. Na rozloze kraje se zvláště chráněná území podílí 4,9 %. Mezi největší patří přírodní rezervace Klánovický les (289 hektarů), přírodní rezervace Šance (198 ha) a přírodní rezervace Prokopské údolí (163 ha). Počet a rozloha zmíněných objektů se v čase nijak výrazně nemění.

Ekologické zemědělství

Ekologické zemědělství má v Praze pouze marginální význam.

Ekologičtí zemědělci hospodařili k 31. 12. 2021 na 49 ha půdy. V roce 2018 byl zaznamenán enormní nárůst rozlohy půdy v ekologickém zemědělství, který však v dalším roce razantně poklesl. Od té doby rozloha půdy meziročně mírně stoupá. V závislosti na malé rozloze kraje, je i rozloha půdy v ekologickém zemědělství s podílem necelých 0,009 % na celkové výměře ekologicky obhospodařované půdy v Česku téměř zanedbatelná. Naopak největší podíl půdy v ekologickém zemědělství má Jihočeský kraj s 15,3 % podílem na celkové výměře.

Vodovody a kanalizace

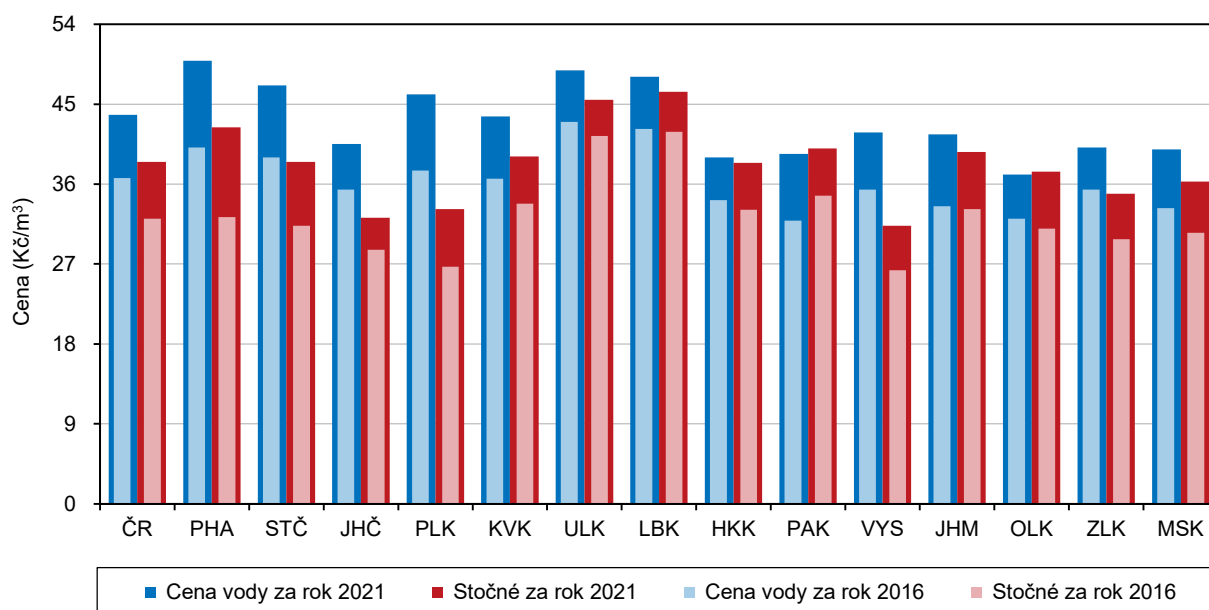
Výroba vody v Praze od roku 2018 soustavně klesá.

Zásobování obyvatelstva hlavního města Prahy vodou z vodovodů za rok 2021 dosahuje plných 100 %. Pouze Praha a Karlovarský kraj dosáhly této úrovně. Pitné vody bylo v Praze vyrobeno 99 365 tisíc m³. Pro srovnání, v Karlovarském kraji, kde byla hodnota nejnižší, výroba činila 18 245 tisíc m³ a v Moravskoslezském kraji, kde byl objem vyrobené pitné vody druhý nejvyšší, tato výroba dosáhla 72 469 m³. Výroba vody však od roku 2018 soustavně klesá a v porovnání s předchozím rokem 2020 výroba v Praze poklesla o 452 tisíc m³. Fakturace pitné vody proběhla u 75 445 m³. Cena fakturované vody činila v roce 2021 přibližně 49,9 Kč/m³. Cena vody se dlouhodobě zvyšuje. V porovnání s předchozím rokem se platí o 4,7 Kč/m³ více, což je vůbec největší meziroční nárůst, a o 9,8 Kč/m³ více ve srovnání s rokem 2016. Celkové množství fakturované vody za rok 2021 dosáhlo 163,1 l/os./den. Z hlediska krajů jde tak o nejvyšší denní objemovou

spotřebu litrů na osobu. Oproti roku 2016 bylo fakturováno o 7,9 l/os/den méně vody (4,6 %).

Průměrná cena vody a stočné podle krajů v letech 2016 a 2021

Zdroj: ČSÚ



Od roku 2019 dochází k poklesu objemu vypouštěných odpadních vod.

V Praze je 100 % obyvatel v domech napojených na kanalizaci. Praha se svými 75 210 tisíci m³ vypouštěných odpadních vod do kanalizace za rok 2021 přesahuje i v tomto ohledu všechny ostatní kraje. Od roku 2016 docházelo ke zvyšování objemu odpadní vody vypouštěné do kanalizace, v roce 2019 se však trend zvyšování objemu odpadních vod zastavil a v posledních dvou letech naopak v Praze došlo k značnému poklesu. V Praze je také velký objem vody vypouštěné do vodních toků (125 473 tis. m³ v roce 2021). Tento objem byl v předchozím letech menší, ale například v roce 2017 byl podobný (121 306 tis. m³).

Průměrná cena za 1 m³ odváděných odpadních vod činila 42,4 Kč/m³, což je průměrně o 3,6 koruny více než v uplynulém roce. Od roku 2017 se v Praze nachází 25 čistíček odpadních vod. Procentuální podíl čištěných vod za rok 2021 dosáhl 100 % a produkce kalů v čistíčkách odpadních vod činila 20 926 tun sušiny.

Emise

V Praze došlo k poklesu emisí znečišťujících látek z mobilních zdrojů (dopravy).

Kvalita ovzduší je hodnocena podle celkového množství emisí vybraných znečišťujících látek. Mezi základní znečišťující látky, které jsou sledovány, patří tuhé látky, oxid siřičitý (SO₂), oxid dusíku (NO_x) a oxid uhelnatý (CO). Jejich množství je vykazováno v Registru emisí a zdrojů znečišťování ovzduší (REZZO). Zdroje znečišťování se dělí na stacionární (REZZO 1–3) a mobilní (REZZO 4). V případě mobilních zdrojů se jedná o emise ze všech druhů dopravy. Mezi stacionární zdroje znečišťování patří různé elektrárny, spalovny odpadu, zdroje v průmyslové výrobě.

V letech 2016 až 2020 se hodnoty měrných emisí tuhých znečišťujících látek (REZZO 1–4)²⁰ téměř neměnily, pohybovaly se mezi 2,28 a 2,32 tun na km² za rok. U měrných emisí oxidu siřičitého (SO₂) se jejich hodnota pohybovala od 0,46 po 0,53

²⁰ tedy všechny zdroje znečišťování, stacionární i mobilní.

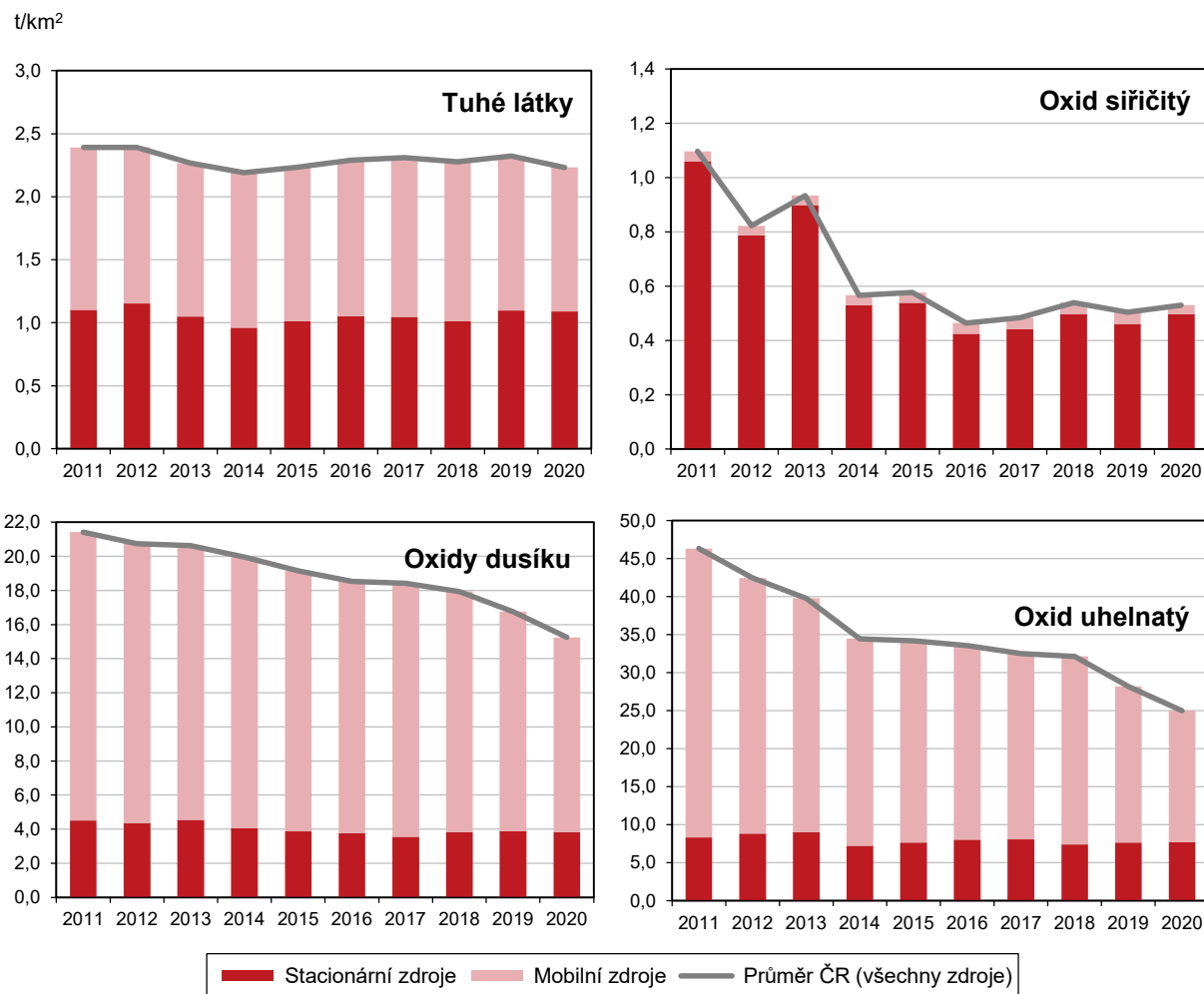


t/km² za rok. Mezi rokem 2016 a 2020 došlo k navýšení těchto měrných emisí o 14,2 %. Došlo však k poklesu u měrných emisí oxidu dusíku (NO_x) o 3,28 t/km²/rok (tedy o 17,7 %) a oxidu uhelnatého (CO) o 8,58 t/km²/rok (tedy o výrazných 25,6 % na 24,97 t na km² za rok) ve srovnání s rokem 2016. Navzdory tomu je Praha v mezikrajském srovnání stále jedním z největších producentů těchto znečišťujících látek. Produkce stacionárních znečišťujících látek REZZO 1-3 se v Praze příliš neměnila.

U mobilních zdrojů znečišťujících látek REZZO 4, tj. u silniční, železniční, lodní a letecké dopravy je Praha ze všech krajů ČR z daleka největším producentem. Nicméně v letech 2016-2020 došlo k poklesu emisí, nejvíce u měrných emisí oxidu uhelnatého (CO) REZZO 4, kde to bylo dokonce o 8,22 t/km²/rok (-32,2 %) a o 3,23 t/km²/rok v porovnání s předchozím rokem 2019. U oxidů dusíku došlo také k jistému posunu, když měrné emise této znečišťující látky se v případě mobilních zdrojů snížily o 22,7 % na 11,42 tun na km² za rok.

Měrné emise základních znečišťujících látek podle zdroje znečištění v hl. m. Praze v letech 2011-2020

Pramen: ČHMÚ



Odpady²¹

V mezikrajském srovnání byla Praha v roce 2020 na třetím místě v produkci odpadů.

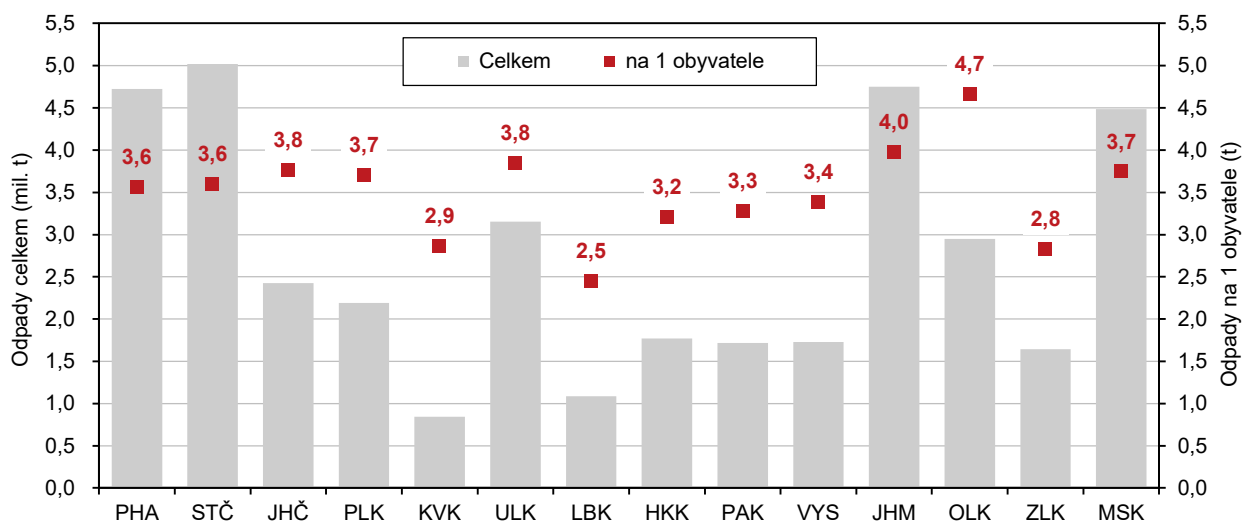
Životní prostředí bylo ovlivňováno poměrně značným množstvím vznikajícího odpadu, který se již dále nevyužíval. Ve sledovaném období let 2017 až 2020 byla největší produkce odpadů v Praze naměřena v roce 2018, kdy tato produkce dosáhla 5 172 846 tun. V posledním sledovaném roce 2020 pak produkce odpadů činila 4 724 583 tun, což bylo o 8,7 % méně než v roce 2018. V mezikrajském srovnání byla Praha v roce 2020 na třetím místě v produkci odpadů za Středočeským a Jihomoravským krajem. Na jednoho obyvatele v Praze připadalo v posledním sledovaném roce 3 560 kg odpadů, z toho 81 kg nebezpečných. Nejvíce odpadů na jednoho obyvatele připadlo v roce 2018. Od tohoto roku pak produkce klesala. V porovnání s celostátním průměrem je Praha v produkci odpadů na jednoho člověka téměř na stejné úrovni.

Za rok 2020 vytvořila Praha téměř stejný objem komunálního odpadu jako Moravskoslezský kraj.

Komunálního odpadu, tj. odpadu vyprodukovaného fyzickými osobami, bylo v Praze v roce 2020 vytvořeno 619 529 tun (z toho 915 nebezpečných), což bylo o 7,6 % méně než v předchozím roce 2019. I ve srovnání s předchozími lety 2018 a 2017 bylo v roce 2020 vytvořeno méně odpadu. Z hlediska mezikrajského srovnání byla Praha v roce 2020 na třetím místě a vyprodukovala téměř stejný objem komunálního odpadu jako Moravskoslezský kraj. Na jednu osobu v Praze připadá za rok 2020 celkem 467 kg komunálního odpadu, z toho 0,7 kg nebezpečného. Od roku 2017 objem komunálního odpadu klesal (v roce 2017 to bylo 515 kg). Oproti minulému roku 2019 se pak produkce komunálního odpadu snížila o 8,5 %.

Produkce odpadů celkem podle krajů v roce 2020

Zdroj: ČSÚ



Výdaje na ochranu ŽP

Investiční výdaje na ochranu životního prostředí dosáhly svého vrcholu v roce 2018.

Výdaje na ochranu životního prostředí lze sledovat v několika rovinách, a to z hlediska účelu jako výdaje investiční či neinvestiční, nebo z hlediska územní působnosti jako výdaje podle místa investice či sídla investora. V roce 2021 dosahoval v hl. m. Praze objem investic na ochranu životního prostředí podle místa investice 4 304 mil. Kč, tj. 3 397 Kč na 1 obyvatele kraje. Největší objem investic byl zaznamenán v roce 2018, kdy dosáhl částky 5 853 mil. Kč, tj. 4 498 Kč na

²¹ Celková produkce odpadů je měřena u podniků, které v daném roce vyprodukovaly více než 100 tun odpadu nebo více než 100 kg nebezpečného odpadu. Produkce komunálního odpadu představuje odpad pocházející z domácností, obchodů a malých podniků, kancelářských budov a institucí, z vybraných komunálních služeb.



1 obyvatele hl. m. Prahy, což bylo téměř 4krát více než v roce 2014 a o 36 % více než v roce 2021. Hlavní město Praha v mezikrajském srovnání v roce 2021 zaujalo v objemu investic vyjádřeném absolutní hodnotou 2. místo (14,6 % z celkového objemu investic v Česku) za Moravskoslezským krajem a v přepočtu na 1 obyvatele obsadilo 4. místo za Vysočinou (5 138 Kč/obyv.), Moravskoslezským (4 095 Kč/obyv.) a Ústeckým krajem (3 469 Kč/obyv.).

Objem investic podle sídla investora v roce 2021 činil 8 481,4 mil. Kč, což bylo o 21,3 % méně než v roce 2016.

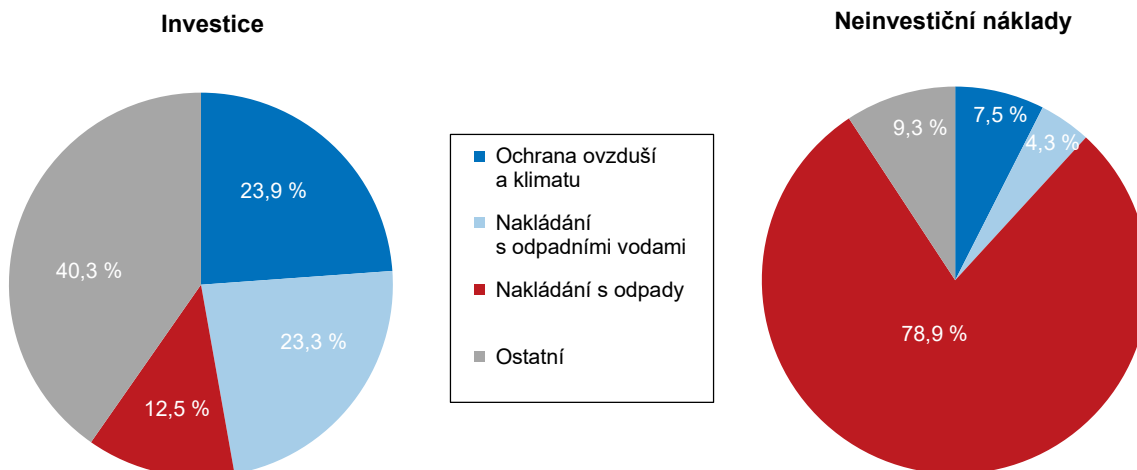
Podle sídla investora poklesl v roce 2021 oproti roku 2016 objem investic směřovaných na ochranu životního prostředí, a to o 21,3 % na 8 481,4 mil. Kč. Z toho bylo 23,9 % investičních prostředků vloženo do oblasti na ochranu ovzduší a klimatu, 23,3 % na nakládání s odpadními vodami, 20,5 % na ochranu a sanaci půdy a vod a 12,5 % na nakládání s odpady.

Neinvestiční výdaje na ochranu životního prostředí podle sídla investora v hl. m. Praze vzrostly od roku 2016 o 76,1 %.

Neinvestiční náklady na ochranu životního prostředí (podle sídla investora) v roce 2021 činily 22 928,5 mil. Kč. Jejich hodnota se tak od roku 2016 zvýšila, a to o 76,1 %. Tyto prostředky byly například vloženy do oblasti nakládání s odpady (78,9 %), na ochranu ovzduší a klimatu (7,5 %) nebo na nakládání s odpadními vodami (4,3 %).

Investice a neinvestiční náklady na ochranu životního prostředí podle kraje sídla investora a podle účelu v hl. m. Praze (průměr let 2016–2021)

Zdroj: ČSÚ



Investice na ochranu životního prostředí podle kraje sídla investora v roce 2021

Zdroj: ČSÚ

