

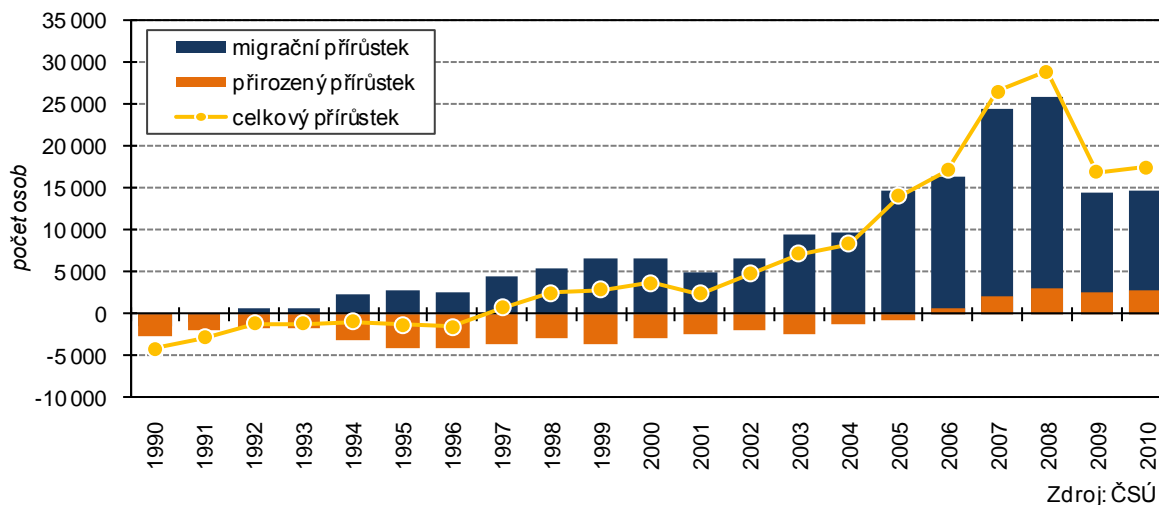
1. DEMOGRAFICKÝ VÝVOJ

Středočeský kraj 2010					
počet obyvatel (1.1.2010)	počet obyvatel (1.7.2010)	počet obyvatel (31.12.2010)	živě narození	zemřelí	přistěhovalí
1 247 533	1 257 194	1 264 978	15 212	12 440	30 091
vystěhovalí	sňatky	rozvody	přirozený přírůstek	migrační přírůstek	celkový přírůstek
15 418	5 732	4 130	2 772	14 673	17 445

Vývoj počtu obyvatel

Podle údajů Českého statistického úřadu žilo ve Středočeském kraji k 31. prosinci 2010 celkem 1 264 978 obyvatel. Svoji **lidnatostí** se tak zařadil **na první místo** v rámci všech čtrnácti krajů České republiky, s 1 257 158 obyvateli následovalo Hl. m. Praha. Během roku 2010 se **počet obyvatel ve Středočeském kraji zvýšil celkem o 17 445 osob**, čímž kraj pokračoval již čtrnáctým rokem v řadě v nárůstu počtu obyvatel. Na celkovém populačním přírůstku České republiky se kraj podílel z 67,2 % a byl tak **krajem s nejvyšším nárůstem počtu obyvatel** v České republice. Oproti předchozímu roku se zvýšil celkový nárůst počtu obyvatel o 3,6 %, ale v porovnání s rokem 2008 byl o 39,6 % nižší. Převážnou část nových obyvatel získal Středočeský kraj cestou migrace (celkem 14 673 osob) a obdobně jako v předcházejících čtyřech letech přibývalo obyvatel i cestou přirozeného přírůstku. Počet živě narozených dětí převýšil počet zemřelých o 2 772 osob, což představovalo od roku 1976 druhou nejvyšší kladnou hodnotu (hned za rokem 2008). Vyšších hodnot (1 274 tis. obyvatel) dosahoval celkový počet obyvatel Středočeského kraje naposledy koncem roku 1967, což bylo v době, kdy ještě zahrnoval Středočeský kraj také část dnešního území hlavního města Prahy.

Přirozený, migrační a celkový přírůstek obyvatel Středočeského kraje



Z celkového počtu obyvatel bylo **50,6 % žen**, což bylo o 0,3 procentního bodu méně než v celé České republice. Pokles podílu žen ve Středočeském kraji byl dán především dlouhodobým migračním přírůstkem s převahou osob mužského pohlaví (např. v roce 2008 byl migrační přírůstek mužů o 3 407 osob vyšší než v případě žen, v následujících dvou letech však naopak převažovalo saldo stěhováním v případě žen – v roce 2009 to bylo o 1 105 více a roku 2010 o 963 více).

Nárůst počtu obyvatel je možné přisoudit jak stěhování v rámci České republiky, odkud získal Středočeský kraj 12 401 obyvatel, tak i zahraničnímu stěhování, kde saldo stěhování činilo v roce 2010 celkem 2 272 osob. **Pokračoval pokles počtu cizinců započatý v předchozím roce**, podle údajů Cizinecké a pohraniční policie Ministerstva vnitra žilo k 31. prosinci 2010 v kraji celkem 57 757, což bylo o 733 méně než koncem roku 2009. Cizinci se tak k 31. 12. 2010 podíleli na celkovém obyvatelstvu ze 4,6 %.

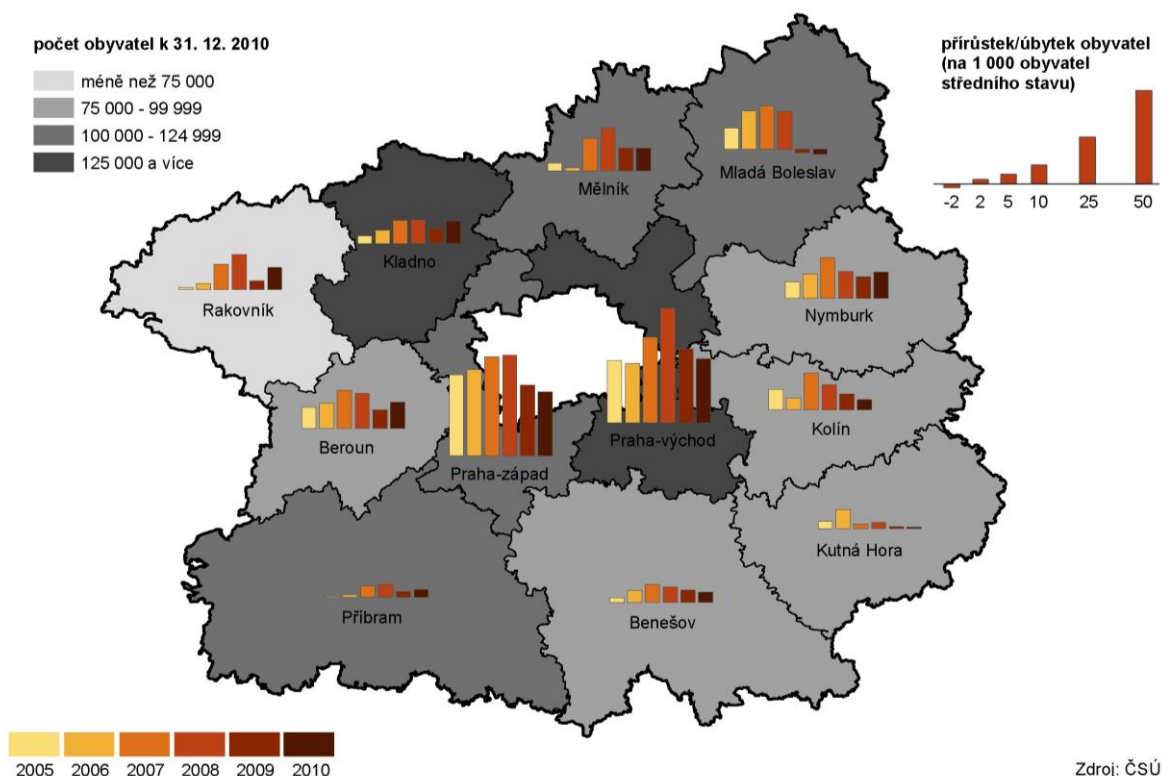
Populační vývoj v okresech

Nejlidnatějším byl koncem roku 2010 okres Kladno, ve kterém žilo 160 742 obyvatel. Za ním následovaly okresy Praha-východ se 146 403 obyvateli a Mladá Boleslav s 122 816 obyvateli a více než 100 tisíc obyvatel žilo ještě v okresech Praha-západ, Příbram a Mělník. Kromě okresů **Praha-východ a Praha-západ, v nichž přibylo v roce 2010 celkem 9 447 obyvatel, což bylo více než 54 % celkového krajského přírůstku**, vzrostl meziročně o více než dva tisíce osob počet obyvatel v okrese Kladno, o tisíc v okresech Nymburk, Mělník a Beroun a o více než 500 osob v případě okresů Rakovník, Benešov, Kolín a Příbram. **Pokles počtu obyvatel zaznamenal v roce 2010 pouze okres Mladá Boleslav** (o 325 osob). V okresech Kutná Hora, Benešov a Příbram převyšoval počet zemřelých osob nad živě narozenými dětmi, naopak největší převahu nově narozených nad zemřelými vykazoval okres Praha-východ (o 905).

Věkově nejmladší obyvatelstvo žilo v okresech Praha-západ, který byl zároveň věkově nejmladším okresem České republiky (průměrný věk 38,1 let), a Praha-východ (38,3 let). Naopak nejvyšší průměrný věk obyvatelstva měly okresy Kutná Hora (41,5 let) a Benešov (41 roků). Relativně nejvíce dětí (při přepočtu na tisíc obyvatel) se v roce 2010 narodilo v okresech Praha-západ (14,6 ‰), Praha-východ (14,2 ‰) a Nymburk (13,3 ‰), nejméně naopak na Kutnohorsku (10,1 ‰), Příbramsku (10,4 ‰) a Rakovnicku (10,5 ‰). V případě zemřelých osob vykazoval nejvyšší hodnoty okres Kutná Hora (11,5 ‰), nejpříznivějších hodnot bylo naopak dosaženo v důsledku relativně příznivé věkové struktury obyvatelstva v okrese Praha-západ (7,7 ‰).

V případě sňatečnosti nevykazovaly okresy v roce 2010 příliš rozdílné hodnoty – relativně nejméně sňatků bylo uzavřeno v okresech Beroun (4 ‰) a Rakovník (4,1 ‰), nejvíce naopak v okresech Praha-východ (5,1 ‰) a Kolín (5 ‰). V případě rozvodovosti byly zaznamenány nejpříznivější hodnoty v okrese Příbram (2,7 ‰), na druhém konci se nacházel s 4,1 ‰ okres Praha-východ.

Pohyb obyvatel v okresech Středočeského kraje v letech 2005 až 2010

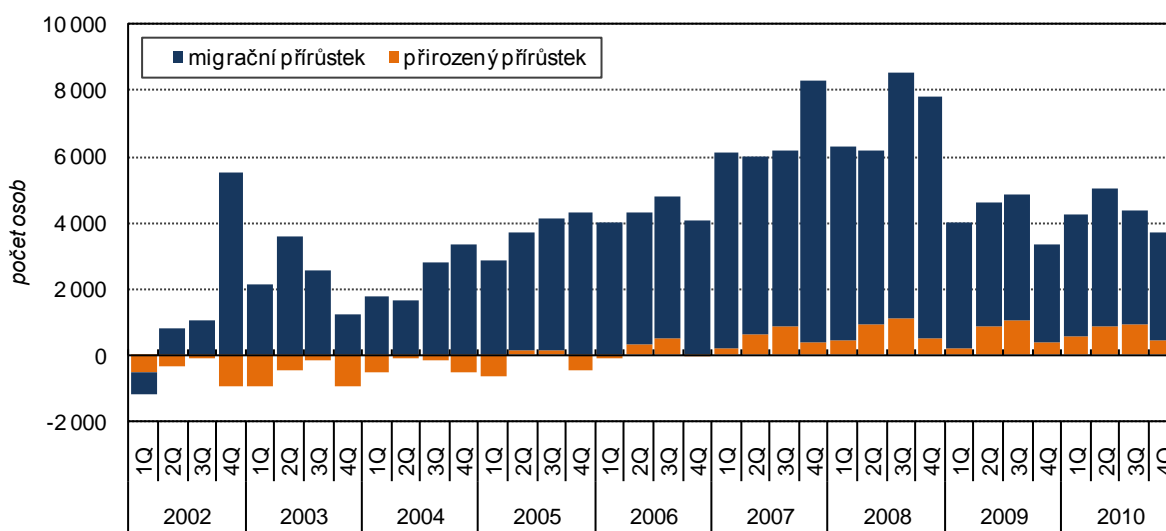


Stěhování

Středočeský kraj 2010							
přistěhovalí celkem	přistěhovalí ve věku (%) :			vystěhovalí celkem	vystěhovalí ve věku (%) :		
	0-14	15-65	65+		0-14	15-65	65+
30 091	19,5	75,9	4,6	15 418	15,2	81,4	3,5

Do Středočeského kraje se v roce 2010 přistěhovalo celkem 30 091 osob a zároveň se vystěhovalo 15 418 obyvatel. Celkový objem stěhování přes hranice kraje tak byl oproti předcházejícímu roku o 2,3 % nižší, **cestou migrace získal Středočeský kraj celkem 14 673 nových obyvatel, což bylo o 2,3 % (v absolutním vyjádření o 328 osob) více než v roce 2009**, ale o 11 200 méně než v roce 2008. Středočeský kraj však i nadále těžil z pozice v blízkosti hlavního města, neboť **54,2 % z migračního přírůstku celého kraje připadalo na okresy těsně sousedící s Prahou, tj. okresy Praha-východ a Praha-západ**. Atraktivní byl Středočeský kraj především pro mladší věkové skupiny, neboť věková skupina 20 až 34 let se na celkovém krajském migračním přírůstku podílela téměř z jedné třetiny. Rozdílem přistěhovalých a vystěhovalých s Hlavním městem Prahou získal Středočeský kraj během roku 2010 celkem 9 516 nových obyvatel.

Přirozený a migrační přírůstek ve Středočeském kraji



Zdroj: ČSÚ

Sňatečnost

Středočeský kraj 2010					
počet sňatků	měsíc s nejvyšším počtem sňatků	den s největším počtem sňatků	měsíc s nejnižším počtem sňatků	prům. věk při uzavření 1. manželství	
				muži	ženy
5 732	červen	28.8.2010	leden	31,1	28,3

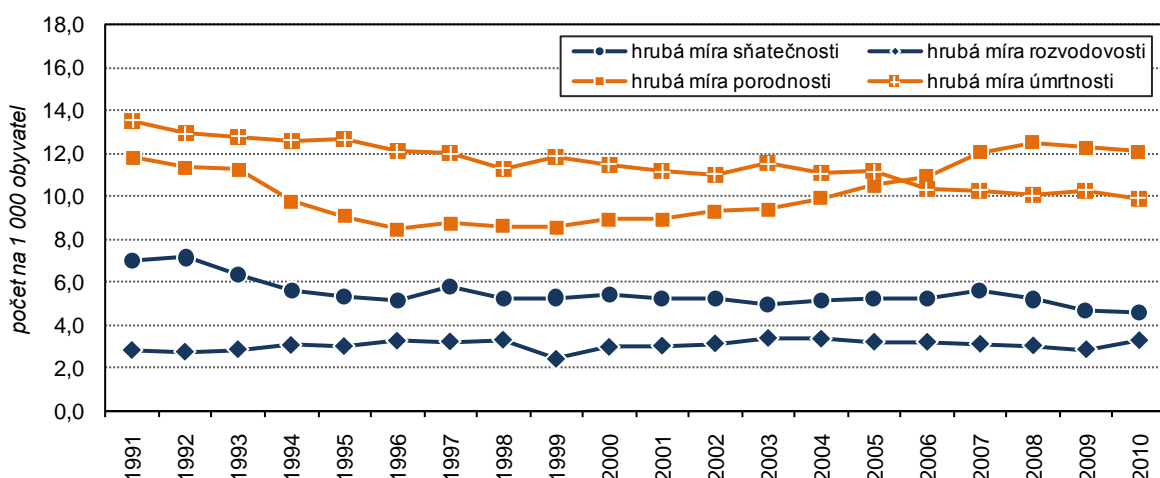
V roce 2010 došlo oproti předcházejícímu roku k mírnému (o 0,5 %) **poklesu počtu sňatků** na celkových 5 732, oproti roku 2008 byl pokles více než devítiprocentní. Důvodem bylo zejména v roce 2008 „atraktivní“ letní datum sňatku 8. 8. 2008, kdy bylo ve Středočeském kraji uzavřeno nadprůměrných 400 sňatků. V roce 2010 byl nejčastějším sňatkovým dnem 28. 8. 2010, kdy uzavřelo manželství celkem 185 novomanželů. **Průměrný věk při prvním sňatku dosáhl výše 31,1 let u mužů a 28,3 let u žen**, což bylo u mužů o 4,3 roků a u žen o 4 roky později než v roce 2000. Zatímco ještě v roce 2000 se na celkovém počtu nově uzavíraných manželství podílely ženy mladší 30 let ze 78 %, o deset let později to bylo už jen 52,1 %. V případě mužů byl tento pokles také zřetelný – z 65,5 % v roce 2000 na 33,4 % v roce 2010. V převážné většině případů byl při uzavírání sňatku starší muž (v 69,8 % případů), naopak ženy převyšující svým věkem manžela se vyskytovaly jen u 20,2 % uzavřených sňatků.

Rozvodovost

Středočeský kraj 2010				
počet rozvodů:			průměrný věk při rozvodu:	
celkem	Na 1 000 obyvatel	na 100 sňatků	muži	ženy
4 130	3,3	72,1	41,7	38,8

Oproti předchozímu roku bylo za rok 2010 v kraji zaznamenáno o **589 rozvodů více**, což představovalo **nárůst o 16,6 %**. Celkový počet 4 130 rozvodů tak byl nejvyšším zaznamenaným stavem od roku 1960, ještě např. v roce 2000 se rozvedlo celkem 3 303 manželství. Za období let 2000 až 2010 vzrostl průměrný věk při ukončení manželství, a to z 37,9 na 41,7 let u mužů a z 35 na 38,8 roků u žen. Z 59 % se na všech rozvodech roku 2010 podílela manželství s nezletilými dětmi. **Nejvíce se rozváděli muži i ženy ve věkové skupině 35 až 39 let.** V důsledku platné legislativy spadala většina příčin rozvratu manželství do kategorie rozdílu povah, názorů a zájmů.

Sňatečnost, rozvodovost, porodnost a úmrtnost ve Středočeském kraji



Zdroj: ČSÚ

Porodnost

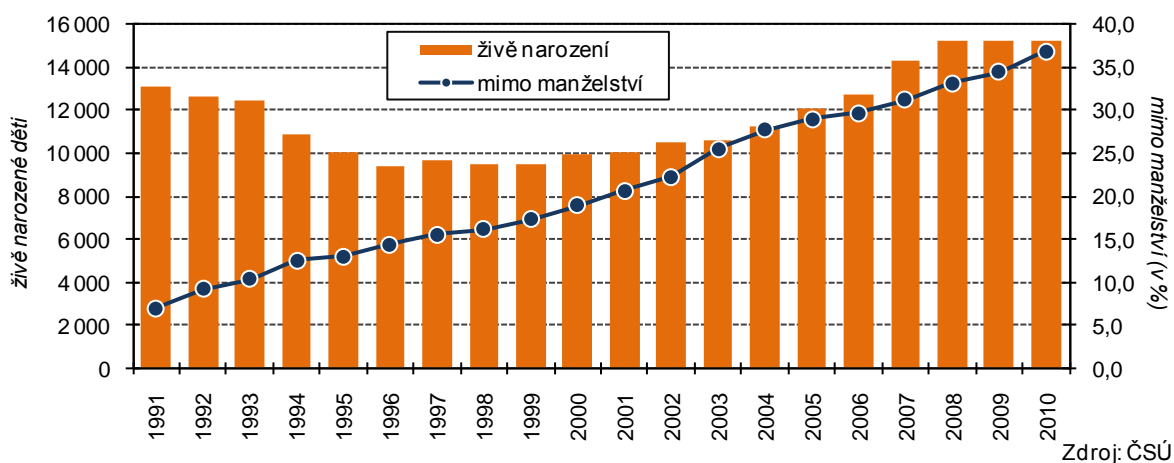
Středočeský kraj 2010					
narození celkem	živě narození	z toho: dívky (%)	průměrný věk matky při 1. porodu	podíl živě narozených mimo manželství (%)	úhrnná porodnost
15 262	15 212	48,2	28,5	36,9	1,577

Poměrně příznivý zůstal počet živě narozených dětí i v roce 2010, kdy jich přišlo na svět celkem 15 212, což bylo sice o 7 méně než v roce předcházejícím a o 34 méně než v roce 2008, avšak jednalo se o třetí nejvyšší počet narozených dětí za posledních 29 let. Úhrnná plodnost¹ dosáhla ve Středočeském kraji obdobně jako předchozím roce výše 1,58 a překonala tak o 5,6 % celostátní hodnotu. Celkově se tak tímto ukazatelem zařadil Středočeský kraj na druhé místo za kraj Liberecký. Ještě v roce 2000 dosahovala úhrnná plodnost ve Středočeském kraji hodnoty 1,17.

Patrné bylo i v roce 2010 další **odkládání porodů do vyššího věku matky**, a to zejména při prvním porodu. **V roce 2010 rodily ženy v průměru poprvé ve věku 28,5 let**, přičemž ještě o deset let dříve to bylo jen 24,9 let. Při všech pořadích porodu bylo matce v roce 2010 v průměru 30,4 roků, v roce 2000 to bylo 26,9 let. **Mimo manželství se narodilo v kraji celkem 36,9 % dětí**, což byla o více než 3,4 procentních bodů nižší hodnota než kolik činil celostátní průměr.

¹ vyjadřuje počet dětí, které by se narodily jedné ženě za její reprodukční období při zachování plodnosti daného roku

Počet živě narozených dětí a podíl narozených mimo manželství ve Středočeském kraji

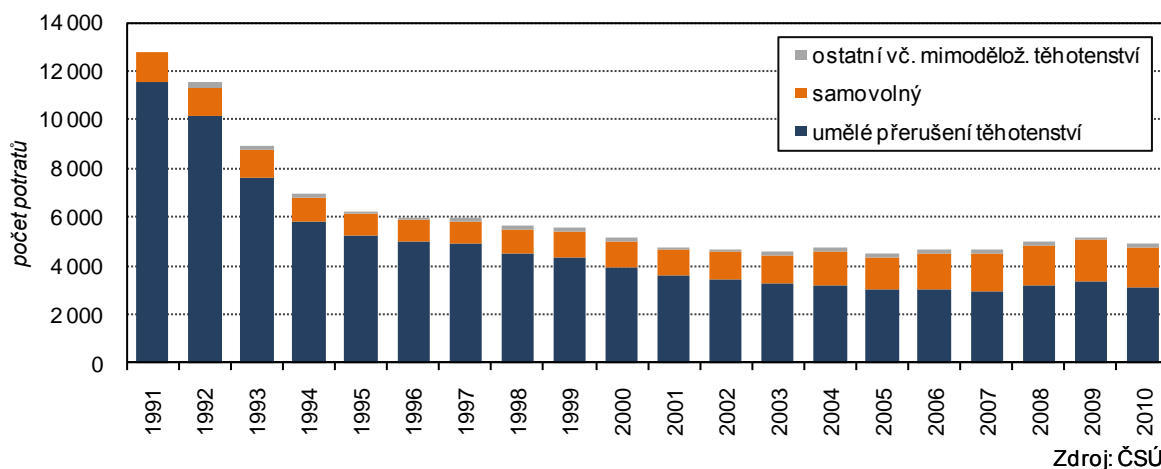


Potratovost

Středočeský kraj 2010				
počet potratů:				úhrnná potratovost
celkem	umělá přerušení	na 1 000 obyvatel	na 100 narozených	
4 878	3 085	3,9	32,0	0,524

V roce 2010 bylo provedeno celkem 4 878 potratů, z nichž připadalo 63,2 % na umělá přerušení těhotenství. Oproti předcházejícímu roku došlo k mírnému poklesu potratovosti o 6,1 %, v porovnání s rokem 2000 se celkový počet potratů snížil o 4,7 %, v případě umělých přerušení těhotenství dokonce o 20,9 %. Ukazatel úhrnné potratovosti, který v souhrnné podobě vyjadřuje počet potratů za reprodukční období ženy při úrovni potratovosti daného roku, dosáhl v roce 2010 hodnoty 0,52, přičemž ještě v roce 2000 to bylo 0,64. **Nejčastěji byly prováděny potraty ženám ve věku 30 až 34 let**, ženy mladší 20 let se na celkovém počtu přerušení těhotenství podílely jen z 6,2 %. K **nárůstu** došlo mezi roky 2000 a 2010 v případě **samovolných potratů**, a to z 1 071 na 1 628. Za příčinu lze považovat především odklad těhotenství do vyššího věku ženy a s tím spojenými častějšími komplikacemi během těhotenství.

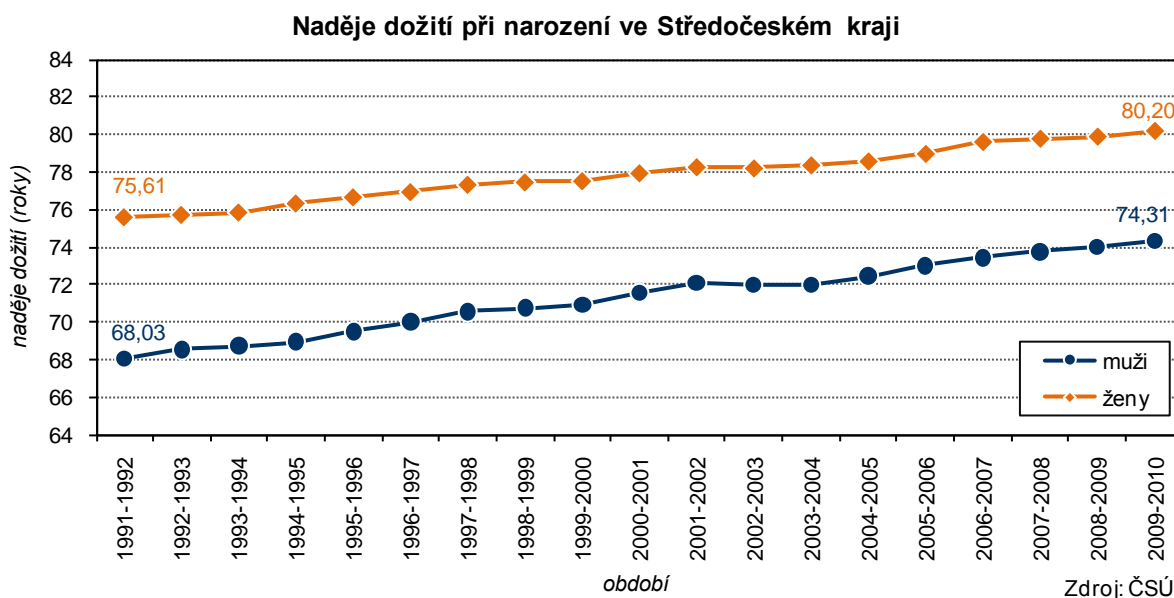
Počet potratů podle druhů ve Středočeském kraji



Úmrtnost

Středočeský kraj 2010						
zemřelí			příčiny úmrtí (%) :			
celkem	muži	ženy	oběh. soustava	novotvary	vnější příčiny	sebevraždy
12 440	6 320	6 120	49,5	27,6	5,3	1,5

K příznivému vývoji došlo, i přes proces stárnutí obyvatelstva, u počtu zemřelých osob. V roce 2010 zemřelo ve Středočeském kraji celkem 12 440 osob, což bylo o 282 méně než v předchozím roce. Z dlouhodobého pohledu se jedná o **pokles úmrtnosti**, neboť ještě v první polovině 90. let, kdy měl kraj o 150 tisíc obyvatel méně, umíralo okolo 14 tisíc lidí. V souhrnné podobě lze příznivý pokles úmrtnosti nejlépe vystihnout ukazatelem **naděje dožití při narození**². Zatímco ještě v letech 1999-2000 dosahovala hodnota tohoto ukazatele u mužů 70,9 a u žen 77,5 let, úmrtnostní **tabulky z let 2009-2010 udávají již 74,3 let pro muže a 80,2 roků pro ženy**. Nejčastější příčinou úmrtí byly v roce 2010 nemoci oběhové soustavy, které se na celkovém počtu zemřelých podílely ze 49,5 %, za nimi následovaly s 27,6 % novotvary a vnější příčiny s podílem 5,3%. U žen převažovala v porovnání s muži úmrtnost na nemoci oběhové soustavy, u mužů naopak na novotvary. Celkově bylo ve Středočeském kraji zaznamenáno 185 sebevražd, z nichž připadalo 84 % na muže.



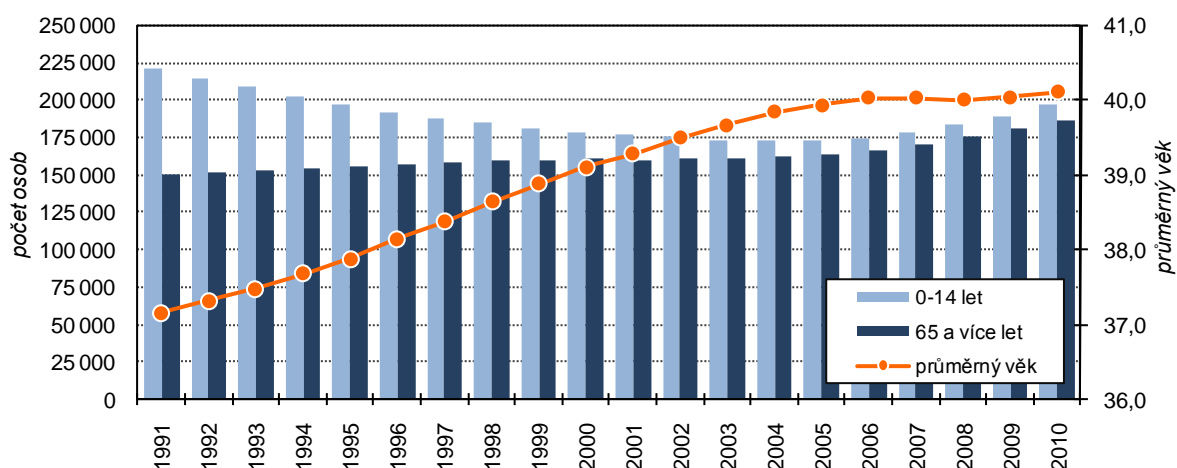
² vyjadřuje průměrný počet let, kterých má novorozenec nadějí se dožít při zachování aktuální úrovně úmrtnosti (věkově příslušné pravděpodobnosti úmrtí) během jeho života.

Věkové složení obyvatelstva

Středočeský kraj 31.12.2010						
počet obyvatel	podíl obyvatel ve věku (%) :			průměrný věk :		
	0-14 let	15-64 let	65 let a starší	celkem	muži	ženy
1 264 978	15,6	69,7	14,7	40,1	38,8	41,4

Obyvatelům Středočeského kraje bylo v průměru **40,1 let**, čímž se tento region zařadil po Ústeckém kraji **mezi kraje s nejmladším obyvatelstvem České republiky**. Mužům bylo v průměru 38,8 roků a ženám 41,4 let.

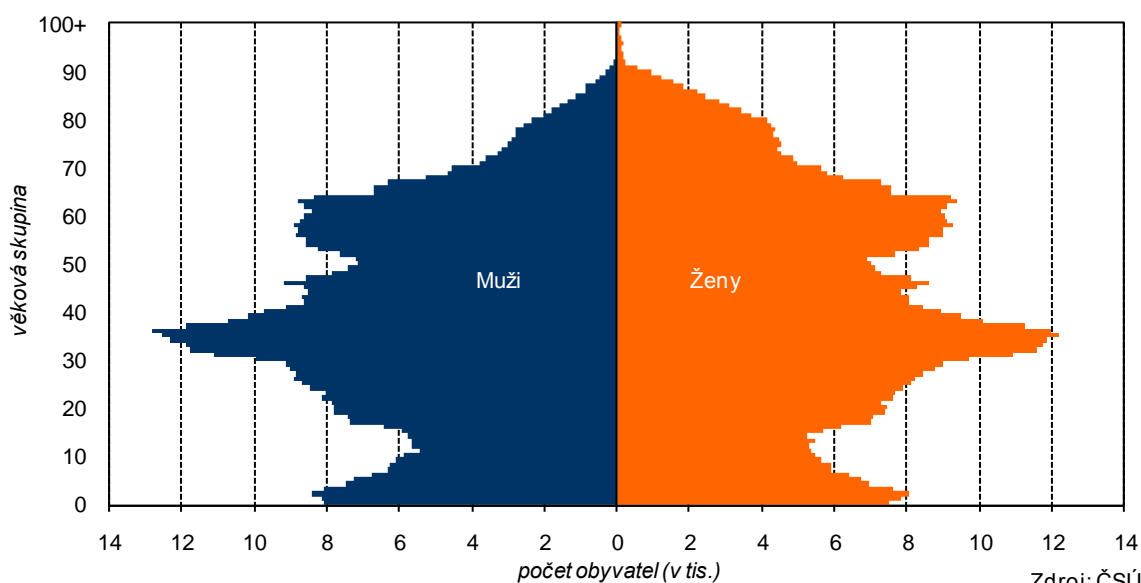
Obyvatelstvo Středočeského kraje v předproduktivním a poproduktivním věku a vývoj průměrného věku v letech 1991 až 2010 (k 31.12.)



Zdroj: ČSÚ

Na celkovém obyvatelstvu se děti mladší 15 let podílely z 15,6 %, což bylo nejvyšší zastoupení mezi všemi kraji republiky. **Pokračující proces stárnutí obyvatelstva** měl i v roce 2010 za následek vzestup podílu osob starších 65 let na 14,7 %, což v absolutním vyjádření představovalo 186 448 osob, přičemž ještě koncem roku 2000 to bylo o téměř 26 tisíc osob méně. Ještě citelnější nárůst byl v případě osob starších 80 let – zatímco v roce 2000 jich žilo ve Středočeském kraji celkem 27,4 tisíce, koncem roku 2010 to bylo již 43 309 obyvatel. **Nejvíce zastoupenou věkovou skupinou byli 35 až 39letí**, tedy osoby narozené v období vysoké porodnosti z poloviny 70. let, kterých žilo ve Středočeském kraji koncem roku 2010 celkem 113 305 a na celkovém počtu obyvatel se podílely 9 %.

Věkové složení obyvatel Středočeského kraje k 31. prosinci 2010



Zdroj: ČSÚ