

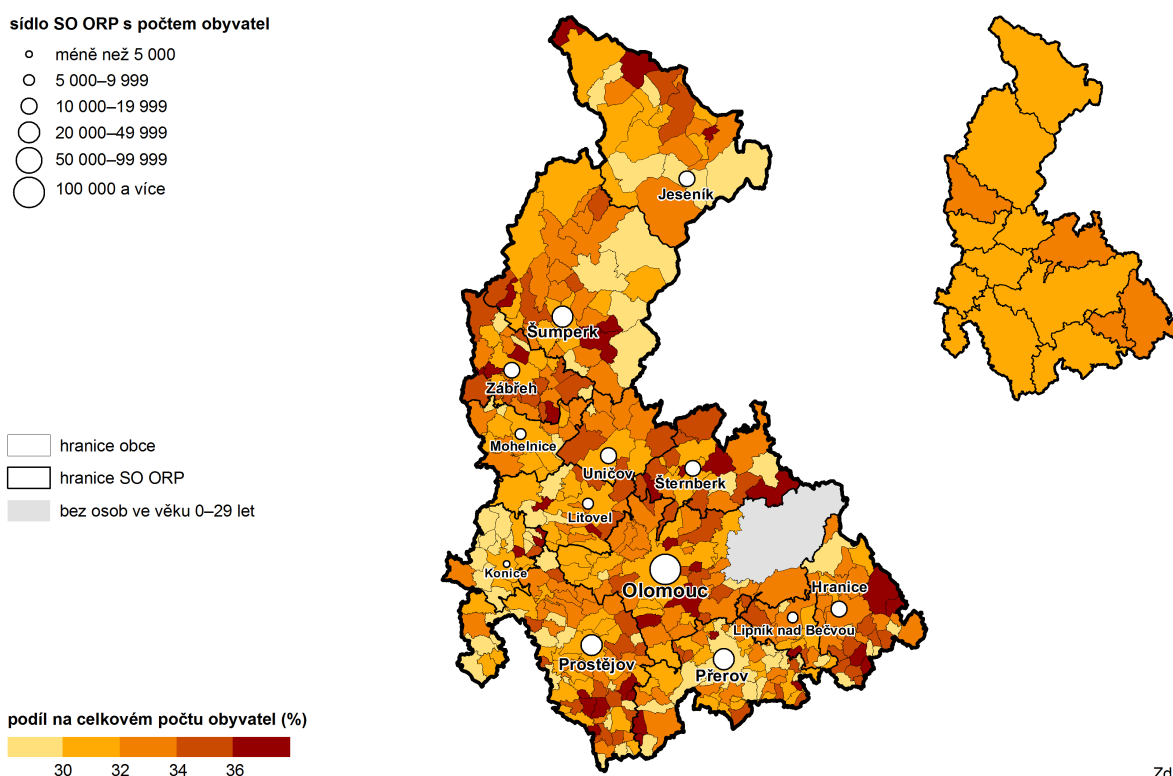
# 1. Demografické charakteristiky

Mladá generace Olomouckého kraje je v předkládané analytické publikaci hodnocena z širokého úhlu nejrůznějších pohledů, které si z relevantních zdrojů můžeme dovolit kvantifikovat. Za zcela určující lze v tomto směru považovat charakteristiku demografickou. Statistika obyvatelstva nám umožňuje nejen věkové vymezení mladé generace, ale pomáhá rozkrývat základní strukturu a události, které se mladých osob týkají. Popis klíčových ukazatelů je pro hlubší pochopení souvislostí doplněn o dlouhodobý časový vývoj a významné regionální rozdíly. Základními zdroji dat je vedle pravidelné demografické bilance také Sčítání lidu, domů a bytů z roku 2011, které umožňuje doplnit demografický obraz generace představující budoucnost nejen Olomouckého kraje.

## Vývoj počtu juniorů, změny věkové struktury, index stáří

K 31. 12. 2016 žilo v Olomouckém kraji 633,9 tis. osob (tj. 6,0 % z České republiky). Pro účely převážně části této publikace bylo 200,3 tis. z nich ve věku 0–29 let zařazeno do tzv. mladé generace. Absolutní počet mladých osob v kraji dlouhodobě klesá. Zatímco v roce 2001 činil 257,6 tis., o 15 let později klesl o 57,3 tis. osob (tj. o 22,2 %). S klesajícím absolutním počtem klesá dlouhodobě i podíl mladých osob na krajské populaci. Kombinací populačně silných ročníků narozených v 70. letech uplynulého století a vývojem porodnosti na přelomu tisíciletí se podíl mladé generace na krajské populaci snížil z 40,1 % v roce 2001 na 31,6 % v roce 2016.

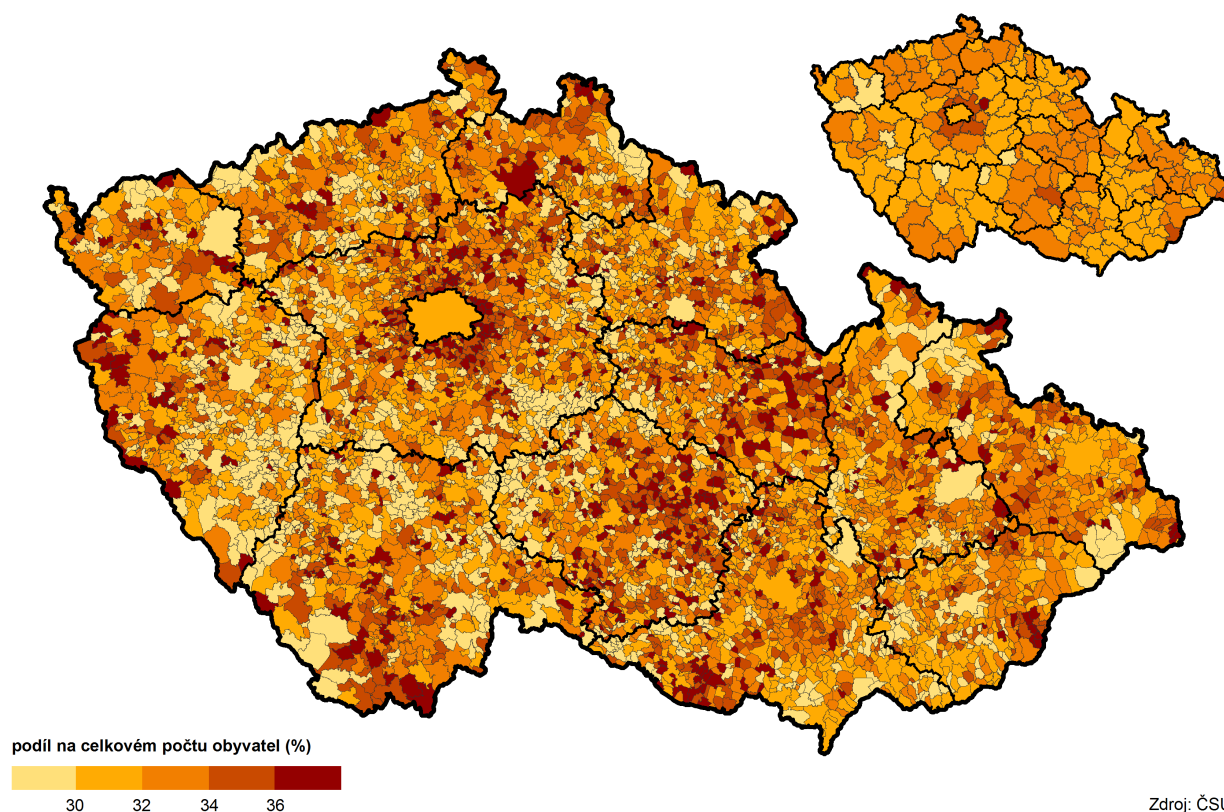
### Osoby ve věku 0–29 let podle obcí a SO ORP Olomouckého kraje k 31. 12. 2016



Zjištěné zastoupení mladých osob v Olomouckém kraji v roce 2016 plně korespondovalo s celorepublikovým průměrem. Zcela nejvyšší podíl charakterizoval v průměru nejmladší kraj České republiky, tj. kraj Středočeský (32,6 %), naopak nejnižší podíl náležel kraji Hl. m. Prahy (30,2 %). Rozdíly mezi kraji však byly relativně nízké a obdobně nízká regionální rozmanitost charakterizovala také okresy a správní obvody ORP Olomouckého kraje. Relativně nejvíce mladých osob žilo ve správních obvodech ORP Hranice, Zábřeh a Šternberk. Na opačném pólu pořadí se umístily správní obvody ORP Konice, Přerov a Jeseník. Vyšší různorodost byla patrná až při pohledu na zastoupení mladé generace v jednotlivých obcích. Nejvyšší podíl juniorů v kraji a druhý nejvyšší v celé republice byl v roce 2016 zjištěn v obci Bílá Voda na Jesenícku (47,0 %). Relativně nejméně mladých osob v Olomouckém kraji žilo v obci Radkova Lhota na Přerovsku (16,6 %), kde je situován domov pro seniory.

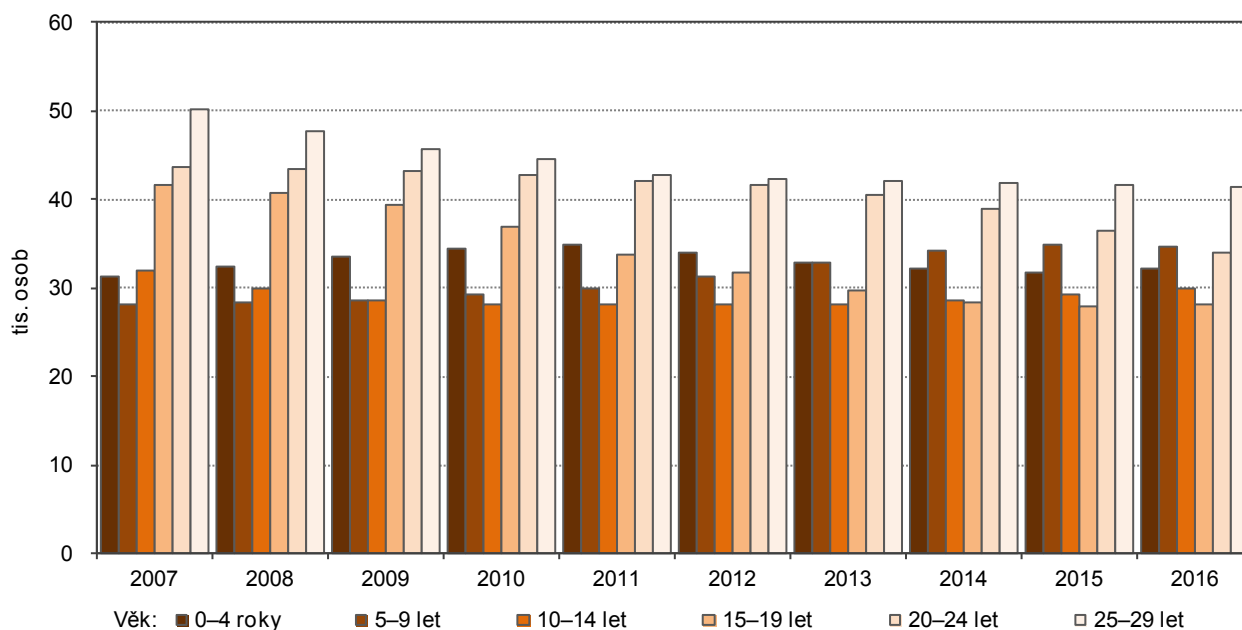


## Osoby ve věku 0–29 let podle obcí a SO ORP k 31. 12. 2016



Do dlouhodobého vývoje počtu osob v dílčích pětiletých věkových skupinách se věrně odráží dlouhodobý vývoj porodnosti v Olomouckém kraji. V letech 2001–2016 byly populačně nejsilnější věkovou skupinou osoby ve věku 25–29 let v roce 2003 (58,3 tis.). Jednalo se o velmi početnou generaci narozenou kolem poloviny 70. let 20. století. Více než 50 tis. osob bylo ve věkové kategorii 25–29 let až do roku 2007, po kterém se do této věkové skupiny začali řadit lidé z populačně o něco slabších ročníků z počátku 80. let. Do věkové skladby mladé generace se následně zrcadlil dlouhodobý pokles počtu narozených dětí, jehož pomyslným dnem bylo období let 1995–2004. Populačně nejslabší pětiletou věkovou skupinou se v letech 2001–2016 stala kategorie osob ve věku 15–19 let v roce 2015 (28,0 tis.), která právě zahrnovala nízké počty dětí narozené v závěru uplynulého století.

### Mladá generace podle věkových skupin v Olomouckém kraji



Ačkoliv se počty narozených v poslední dekádě zvýšily, relativní pokles významu mladé generace zůstal zachován. Hlavním důvodem je vedle delší střední délky života a při vyloučení vlivu migrace skutečnost, že aktuální počty narozených dětí jsou stále nižší než počty dětí narozených v 80. letech minulého století, které společenství vymezené jako mladá generace postupně opouštějí.

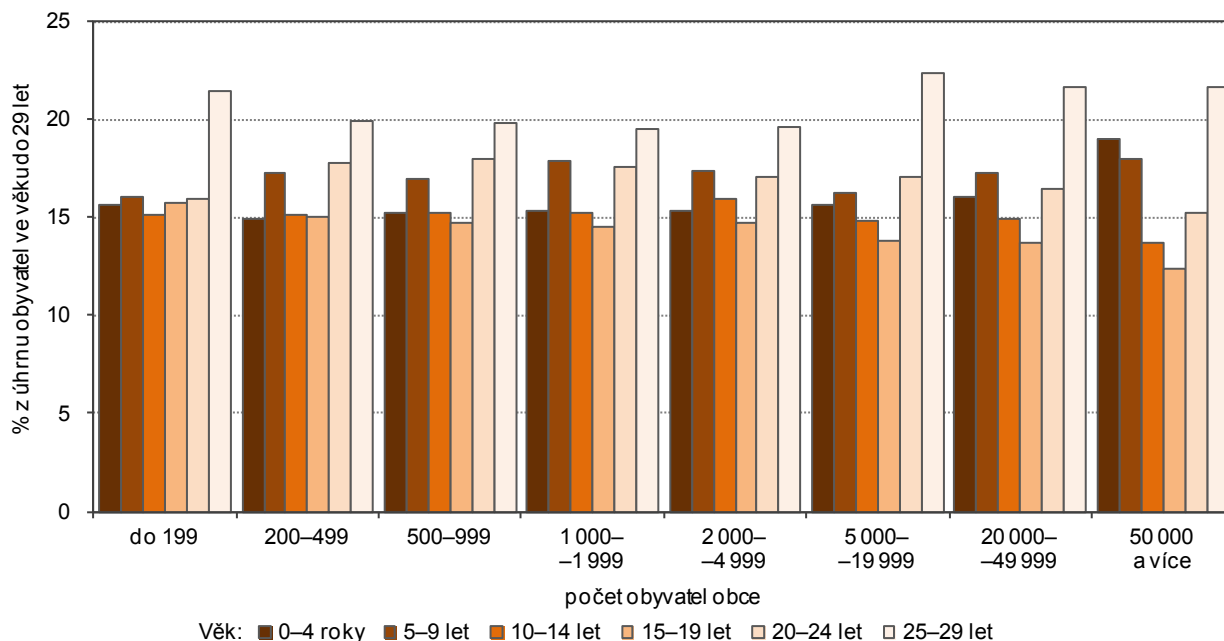
### Obyvatelstvo do 29 let podle pětiletých věkových skupin (k 31. 12.)

	2007	2008	2009	2010	2011	2012	2013	2014	2015	2016
<b>Počet obyvatel ve věku 0–29 let<sup>1)</sup></b>	<b>641 791</b>	<b>642 137</b>	<b>642 041</b>	<b>641 681</b>	<b>638 638</b>	<b>637 609</b>	<b>636 356</b>	<b>635 711</b>	<b>634 718</b>	<b>633 925</b>
v tom ve věku:										
0–4 let	31 228	32 409	33 628	34 358	34 837	33 976	32 966	32 174	31 697	32 114
5–9 let	28 207	28 328	28 684	29 299	30 028	31 383	32 841	34 150	34 938	34 632
10–14 let	31 999	30 004	28 626	28 138	28 107	28 081	28 247	28 574	29 249	29 989
15–19 let	41 598	40 750	39 325	36 833	33 897	31 777	29 800	28 431	28 012	28 082
20–24 let	43 591	43 474	43 143	42 781	42 164	41 584	40 548	39 072	36 543	33 908
25–29 let	50 148	47 653	45 716	44 650	42 785	42 226	42 097	41 855	41 674	41 533

<sup>1)</sup> data k 31. 12. 2011 navazují na výsledky SLDB 2011 a nejsou srovnatelná s předchozími roky

Z pohledu věkové struktury mladé generace podle velikostních skupin obcí bylo v roce 2016 napříč Olomouckým krajem patrné zvýšené zastoupení osob ve věku 25–29 let. Jejich vyšší podíl vychází z vyšší porodnosti na konci 80. let minulého století. Zcela nejvýraznější zastoupení měla nejstarší část mladé generace ve městech nad 5 tisíc obyvatel, která kromě širšího spektra pracovních příležitostí nabízí i větší nabídku bydlení. Předkládané údaje prezentují věkovou skladbu obyvatelstva podle trvalého bydliště. K částečnému zkreslení proto u starší části mladé generace dochází v místech, kde větší počet osob má různé trvalé a faktické (obvyklé) bydliště. Typickým příkladem mohou být vysokoškolští studenti bydlící na kolejích nebo v podnájmech nebo obce s rozšířenou nabídkou nájemního bydlení.

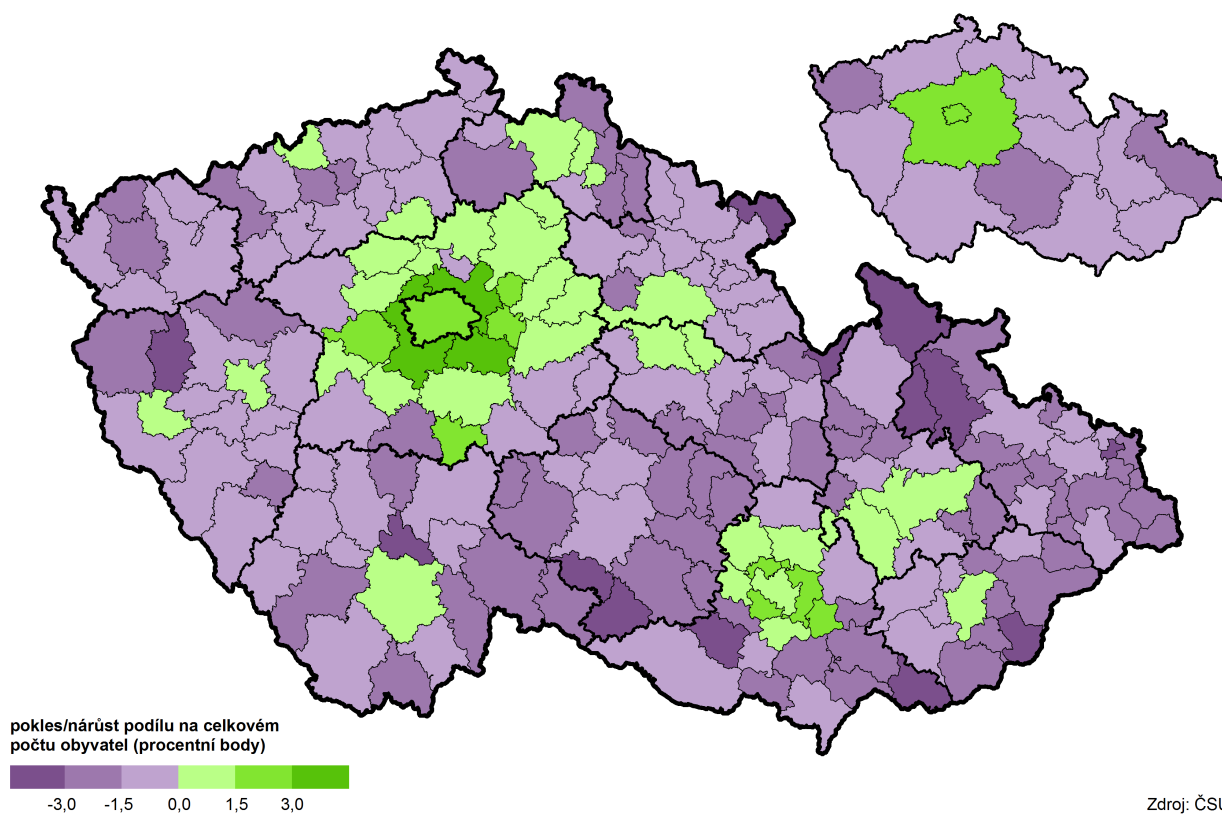
### Věková struktura mladé generace podle velikostních skupin obcí v roce 2016 v Olomouckém kraji



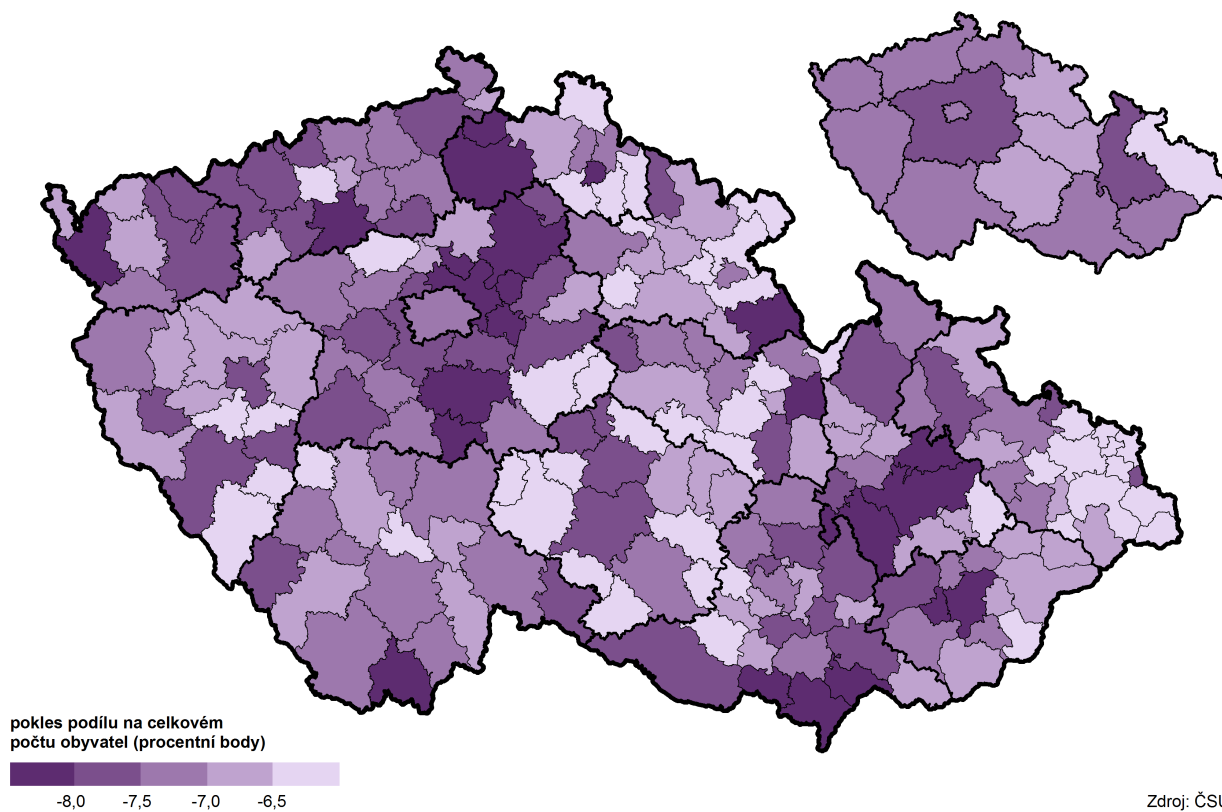
Zatímco podíl osob ve věku 0–14 let se mezi roky 2001 a 2016 v rámci České republiky u 42 správních obvodů ORP zvýšil a u 164 správních obvodů snížil, pokles podílu osob ve věku 15–29 let zasáhl ve stejném čase všechny správní obvody ORP. Za hlavní příčinu lze označit vývoj porodnosti a vysoký počet dětí narozených v průběhu 70. let 20. století, jehož výrazný vliv nedopustil jiný vývoj napříč celým územím a překonal i vliv migrace. Zcela nejvyšší nárůst podílu osob ve věku 0–14 let zaznamenaly mezi roky 2001 a 2016 správní obvody ORP Brandýs nad Labem – Stará Boleslav a Říčany ze Středočeského kraje, naopak největší pokles náležel správním obvodům ORP Valašské Klobouky ze Zlínského kraje a Orlová z kraje Moravskoslezského. V rámci Olomouckého kraje byla kladná bilance pouze na Olomoucku a Prostějovsku a největší pokles na Jesenicku. V případě změny podílu osob ve věku 15–29 let byl největší pokles ve správních obvodech ORP Lysá nad Labem a Votice z kraje Středočeského. V Olomouckém kraji byl největší pokles sledován ve správních obvodech ORP Olomouc a Šternberk.



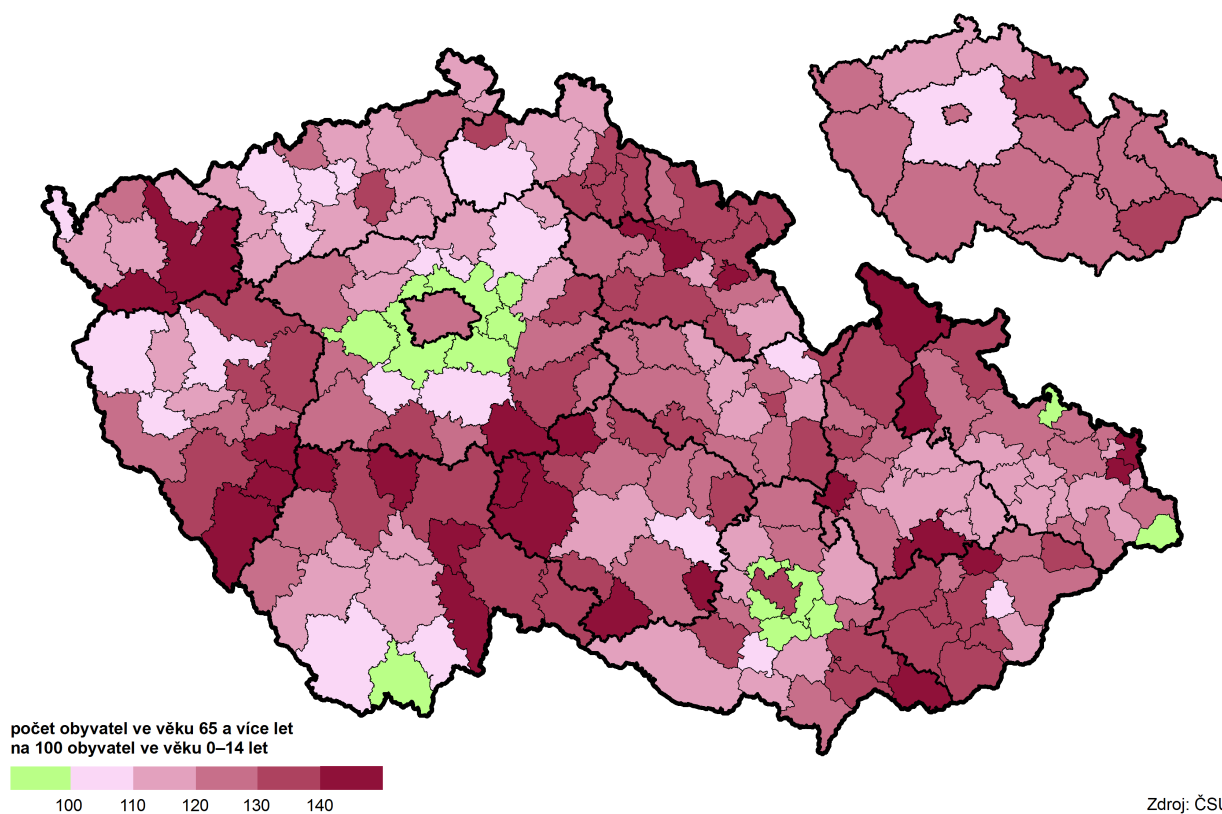
### Změna podílu osob ve věku 0–14 let podle SO ORP a krajů mezi 31. 12. 2001 a 31. 12. 2016



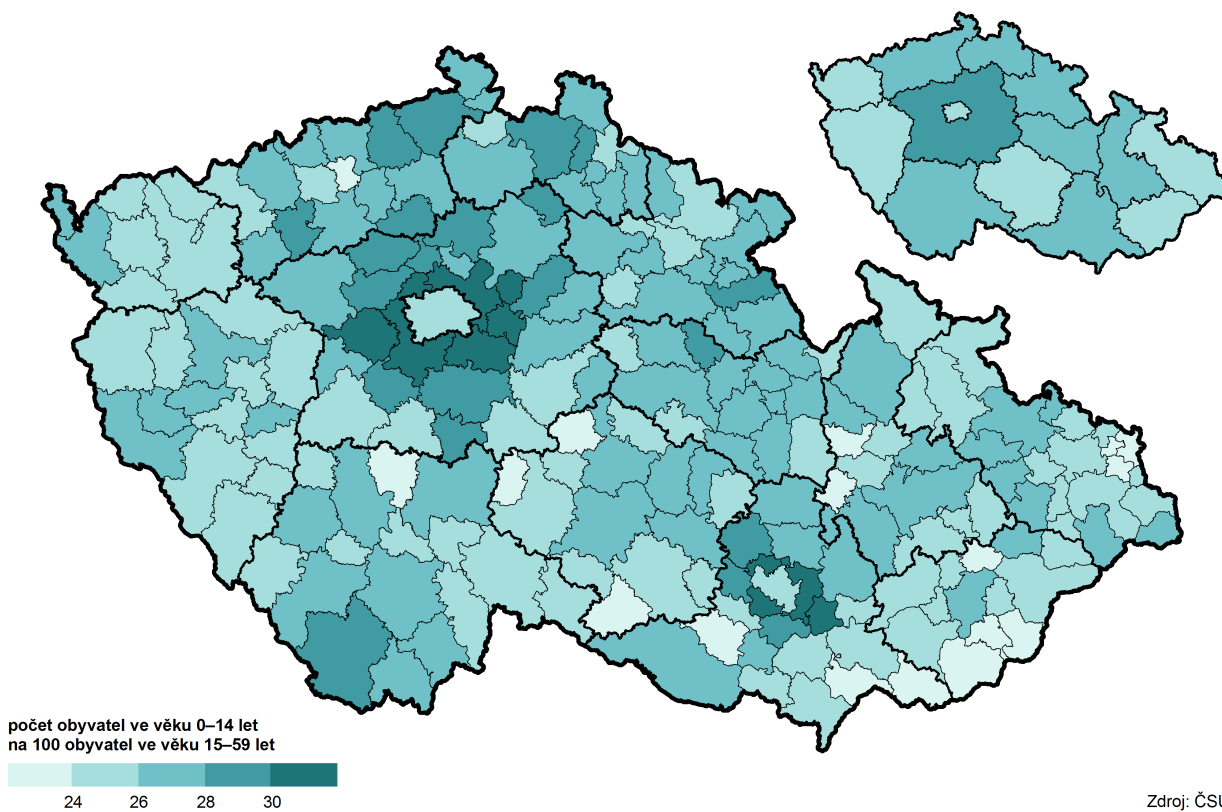
### Změna podílu osob ve věku 15–29 let podle SO ORP a krajů mezi 31. 12. 2001 a 31. 12. 2016



### Index stáří podle SO ORP a krajů k 31. 12. 2016



### Index závislosti podle SO ORP a krajů k 31. 12. 2016



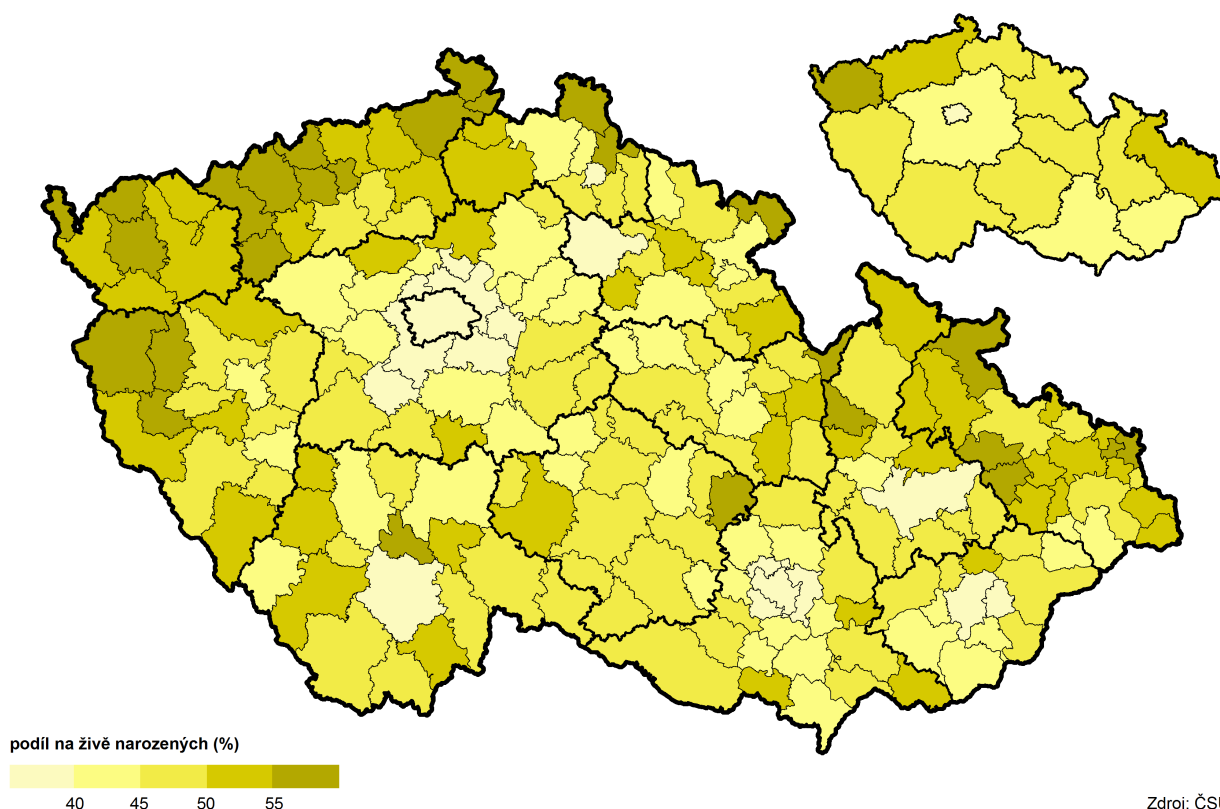
Zcela zásadním způsobem se vývoj počtu narozených dětí promítá do věkové skladby celé populace. Podle indexu stárí, definovaného jako podíl počtu osob ve věku 65 a více let na 100 obyvatel ve věku 0–14 let, překonal počet „seniorů“ počet „juniorů“ poprvé v roce 2006. Od té doby je převaha starší složky obyvatel rok od roku znatelnější. Kombinací nízké porodnosti a delší střední délky života dochází k postupnému stárnutí obyvatelstva. Mezi roky 2001 a 2016 se index stárí zvýšil ve všech okresech České republiky s výjimkou okresů Praha-východ a Praha-západ, tedy bezprostředního zázemí hlavního města Prahy s dlouhodobě výrazně kladným migračním saldem. K 31. 12. 2016 byl index stárí pod stobodovou hranicí zjištěn již pouze ve 13 správních obvodech ORP České republiky. Jednalo se především o prstencovité okolí Prahy a Brna a příhraniční správní obvody ORP Kravaře, Jablunkov a Kaplice. V Olomouckém kraji nebyla převaha mladší nad starší složkou populace v žádném správním obvodu. Nejnižší hodnotu indexu stárí vykazalo Olomoucko (115,2), naopak nejvyšší Konicko (150,0). Mezi další významné demografické ukazatele patří index závislosti, který vyjadřuje podíl počtu osob ve věku 0–14 let na 100 obyvatel ve věku 15–59 let. Nejvyšší index závislosti náležel okolí Prahy a Brna s vyšším podílem dětské složky. Zcela nejvyšší byl k 31. 12. 2016 ve správních obvodech ORP Říčany a Černošice z kraje Středočeského, naopak nejnižší ve správních obvodech ORP Pacov z kraje Vysočina a Karviná z kraje Moravskoslezského. V Olomouckém kraji byly mezní hodnoty zjištěny ve správních obvodech ORP Olomouc (27,6) a Konice (23,5).

## Narození a jejich struktura

Živě narozené děti představují základ každé budoucí generace. Pro děti narozené po roce 2000 platí, že se budou podílet na vývoji naší společnosti ještě v tomto století. Mnohé z nich se stanou rodiči, budou vychovávat další novou generaci, budou se starat o stárnoucí generaci předešlou, budou řešit řadu sociálních, ekonomických, environmentálních a jiných otázek, na které bude společnost hledat odpovědi, a především si budou chtít splnit své touhy a přání. Jaká je nemladší složka analyzované mladé generace?

Z pohledu kvantitativního se v letech 2007–2016 narodilo v Olomouckém kraji 66,6 tisíc dětí. Jejich počet byl vyšší než v dekádě předchozí. Zcela nejvíce dětí přišlo na svět v letech 2008 a 2009, a to jak v Olomouckém kraji, tak v celé České republice. Zvýšený počet narozených dětí byl v těchto letech podpořen ženami z populačně silné generace narozené v 70. letech uplynulého století, které odkládaly mateřství do pozdějšího věku. Z dlouhodobého pohledu se více dětí než v letech 2008 a 2009 rodilo naposledy na počátku 90. let 20. století, tj. v období před transformačními změnami naší společnosti.

Děti narozené matkám ve věku do 29 let podle SO ORP a krajů v roce 2016

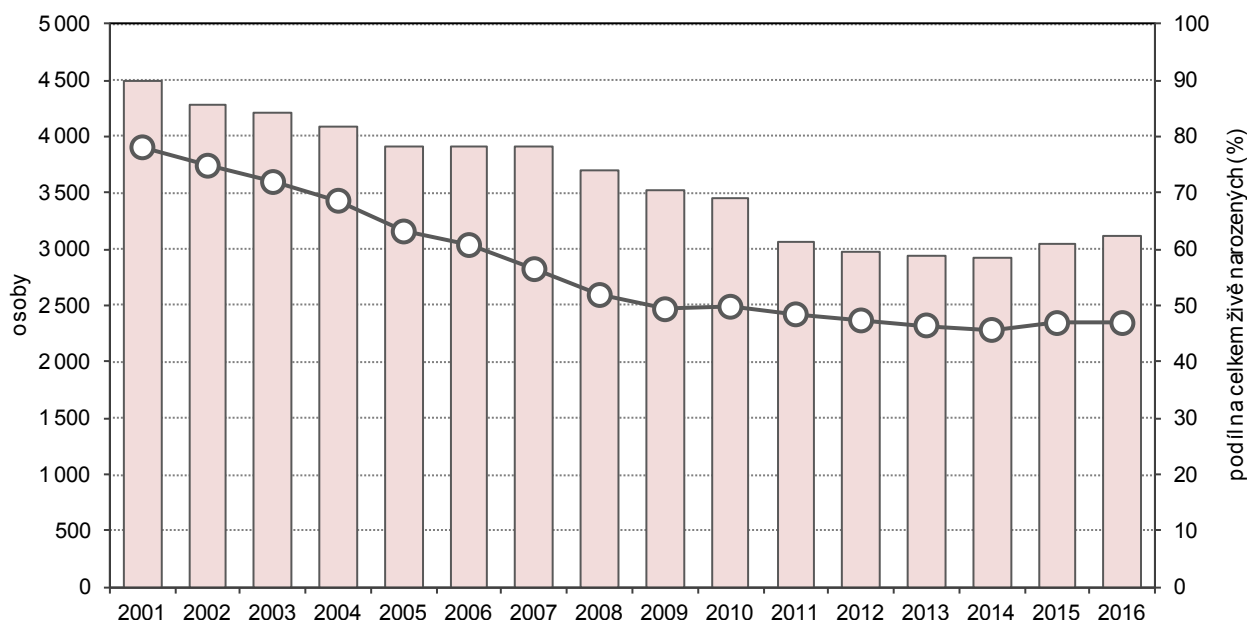


## Živě narození podle věku matky, pořadí dítěte a rodinného stavu matky

	2007	2008	2009	2010	2011	2012	2013	2014	2015	2016
<b>Živě narození</b>	<b>6 931</b>	<b>7 118</b>	<b>7 134</b>	<b>6 922</b>	<b>6 311</b>	<b>6 303</b>	<b>6 322</b>	<b>6 400</b>	<b>6 498</b>	<b>6 697</b>
z toho matkám ve věku do 29 let	3 912	3 691	3 519	3 445	3 056	2 984	2 937	2 922	3 046	3 113
podle věku matky (%):										
do 17 let	1,5	1,6	1,3	1,2	1,9	1,7	1,3	1,5	1,4	1,3
18–19 let	3,8	4,1	5,0	5,1	4,3	4,6	4,1	4,2	3,7	3,7
20–24 let	24,8	25,6	26,8	26,2	28,0	27,6	27,8	27,3	27,0	28,5
25–29 let	69,9	68,7	66,8	67,5	65,8	66,1	66,8	67,0	67,9	66,5
podle pořadí dítěte (%):										
první	61,9	63,7	63,1	62,2	64,0	61,4	65,3	65,3	66,4	64,2
druhé	31,6	29,5	29,8	31,3	28,9	30,6	26,8	26,5	27,1	28,6
třetí a další	6,5	6,8	7,1	6,5	7,1	8,0	7,9	8,2	6,5	7,2
podle rodinného stavu matky (%):										
svobodné	36,4	40,4	45,2	46,6	49,2	53,0	54,0	55,8	56,7	58,2
vdané	61,2	57,0	52,5	51,6	48,8	44,9	44,5	42,6	41,9	40,5

Při hodnocení živě narozených dětí se v analýze o mladé generaci prolínají dvě charakteristiky. Tou první je charakteristika samotných dětí, tou druhou je pohled na mladší generaci jejich rodičů. Z celkového počtu v kraji živě narozených dětí mělo v letech 2007–2016 přesně 49,0 % z nich matku ve věku do 29 let. Uvedený podíl mladších rodiček v čase klesá, i když v posledních letech již ne tak výrazně. V roce 2001 mělo matku ve věku do 29 let celkem 78,1 % živě narozených dětí v kraji. V roce 2009 jejich podíl poprvé klesl pod padesátiprocentní hranici a v roce 2016 činil 46,5 %. Již osm let v řadě tak mezi matkami živě narozených dětí v Olomouckém kraji převažují ženy starší 30 let. Úbytek mladších žen souvisí se změnou celospolečenského vnímání mateřství i úpravou životních priorit. Výsledkem je převažující trend odkladu mateřství do pozdějšího věku, často související s dokončením vzdělání nebo rozvinutím pracovní kariéry. Zatímco v roce 2007 činil průměrný věk matky v kraji při narození dítěte 29,3 let, o 9 let později vzrostl na 30,4 let. I z důvodu biologického je v posledních letech zřejmá jeho praktická stagnace. Obdobný vývoj charakterizuje prvorodičky. Průměrný věk matky při narození 1. dítěte činil v Olomouckém kraji v roce 2016 přesně 28,6 let a byl o 1,3 roku vyšší než v roce 2007.

### Živě narození matkám ve věku do 29 let v Olomouckém kraji



Preferovaný posun mateřství do pozdějšího věku je u mladé generace patrný z déletrvajícího úbytku mladších žen mezi rodičkami. Tato skutečnost se následně promítá i do měř plodnosti. Z absolutního pohledu se v roce 2001 narodilo 1 915 dětí ženám ve věku do 24 let, 2 578 dětí ženám ve věku 25–29 let a 1 263 dětí ženám ve věku 30 a více let. O 15 let později se věková struktura rodiček výrazně změnila. Ženám ve věku do 24 let se narodilo pouze 1 044 dětí, ženám ve věku 25–29 let přesně 2 069 dětí a ženám



ve věku 30 a více let 3 584 dětí. Absolutní počty živě narozených dětí podle věku matky jsou v různých letech přímo závislé na počtu žen v jednotlivých věkových skupinách, které se v čase výrazně mění. Pro Olomoucký kraj je v porovnání let 2001 a 2016 charakteristický zřetelný pokles počtu žen ve věku 15–29 let a naopak jejich nárůst ve věku 30–44 let, což uvedenou disproporci živě narozených dětí podle věku matky částečně tlumí. Pro očistění od zkreslujícího vlivu měnícího se počtu žen ve věkových skupinách se využívá ukazatel míra plodnosti. Ten udává počet živě narozených dětí ženám v určitém věku na 1 000 žen v daném (stejném) věku. I z tohoto indikátoru je obecný trend odkladu mateřství do pozdějšího věku patrný.

### Míry plodnosti podle věku žen

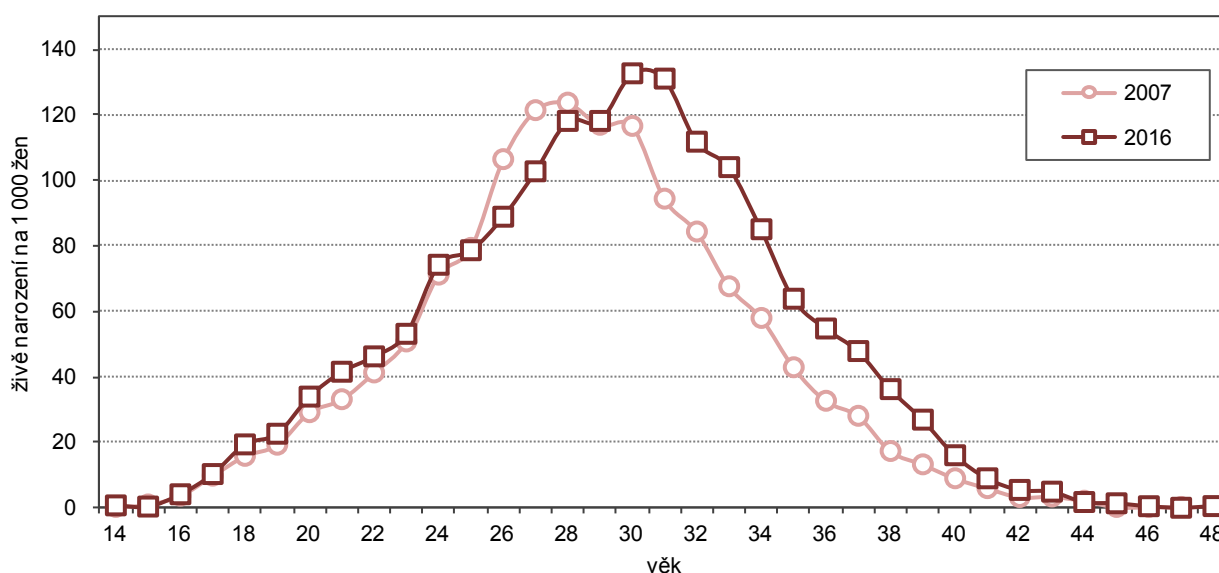
	2007	2008	2009	2010	2011	2012	2013	2014	2015	2016
<b>Míry plodnosti podle věku žen<sup>1)</sup></b>										
15–19	10,1	10,5	11,4	11,6	10,9	11,6	10,5	11,7	11,5	11,6
20–24	45,4	44,3	44,5	42,8	41,2	40,0	40,6	41,0	44,3	51,2
25–29	110,3	107,0	103,7	105,7	95,5	95,2	95,2	95,2	100,8	101,3
30–34	84,8	94,1	97,7	96,3	92,4	94,4	98,9	105,4	106,6	112,5
35–39	27,4	32,1	34,9	33,1	32,5	35,4	37,1	39,3	40,2	45,0
40–44	4,7	4,8	5,6	5,5	5,3	6,3	6,5	6,7	8,2	7,7
45–49	0,1	0,0	0,4	0,2	0,1	0,2	0,6	0,3	0,3	0,5
15–49	44,1	45,6	45,9	44,9	41,7	42,0	42,7	43,8	45,1	47,1
Úhrnná plodnost <sup>2)</sup>	1,402	1,455	1,485	1,467	1,385	1,413	1,448	1,504	1,562	1,647

<sup>1)</sup> počet živě narozených dětí ženám v určitém věku na 1 000 žen v daném věku

<sup>2)</sup> průměrný počet živě narozených dětí, které by se narodily jedné ženě za předpokladu, že by míry plodnosti podle věku zaznamenané ve sledovaném kalendářním roce zůstaly během jejího reprodukčního období (15–49 let) neměnné

Prvním jevem, který není z absolutního pohledu zřejmý, je stabilita měr plodnosti žen ve věku 15–19 let, která se v posledních letech naopak nepatrně zvýšila. S ohledem na nízké počty žen a nízké počty živě narozených dětí ženám tohoto věku však nejmladší skupina rodiček nehraje klíčovou roli. Druhým jevem je oživená plodnost žen ve věku do 29 let v posledních dvou letech sledovaného období. V celkovém úhrnu se v roce 2007 narodilo 1 000 ženám ve věku 15–29 let cca 166 dětí. V roce 2016 se 1 000 ženám stejného věku narodilo cca 164 dětí, což bylo v průměru o 16 dětí více než v roce 2014. Odklad mateřství do pozdějšího věku je patrný z rostoucích měr plodnosti žen starších 30 let. Zatímco v roce 2007 se 1 000 ženám starším 30 let narodilo cca 117 dětí, o devět let později již 166 dětí. Za posledních deset let se významně zvýšil jak počet dětí narozených ženám ve věku 35–39 let, tak i ženám ve věku 40–49 let.

### Míry plodnosti podle věku žen v Olomouckém kraji

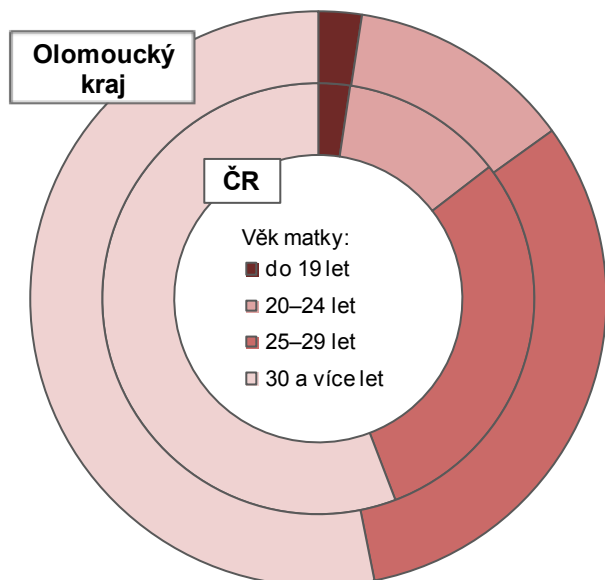


Jevem s dlouhodobou platností je trvale rostoucí podíl dětí narozených mimo manželství. Jestliže v roce 2001 činil jejich podíl v Olomouckém kraji pouze 22,4 %, o 15 let později dosáhl 50,3 %. Ještě výraznější růst podílu mimomanželských dětí se týkal žen do 29 let. Zatímco v roce 2001 se matkám ve věku do 29 let narodilo 23,5 % dětí mimo manželství, v roce 2016 již 59,5 %. Tato hodnota zařadila Olomoucký kraj

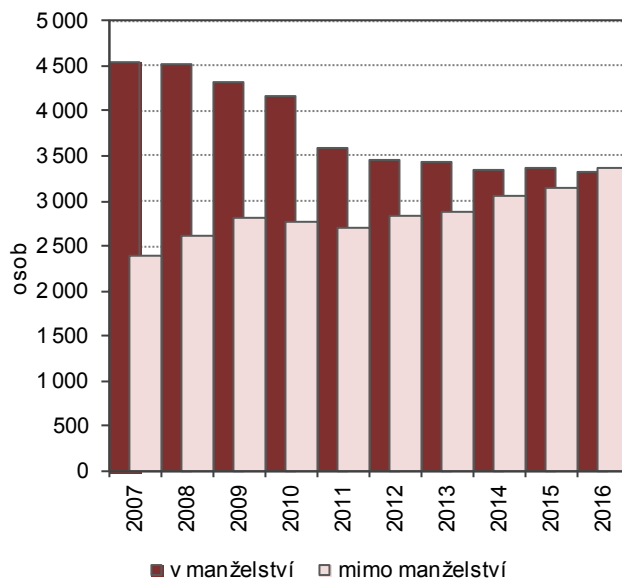


na průměrné sedmé místo mezi všemi kraji ČR. Nejvyšší podíl náležel kraji Ústeckému (74,4 %) a Karlovarskému (73,5 %), nejnižší podíl kraji Hl. m. Praze (47,1 %) a Zlínskému (46,6 %). Převaha mimomanželských dětí narozených ženám do 29 let charakterizovala 11 ze 14 krajů s tím, že v Olomouckém kraji trvá od roku 2011.

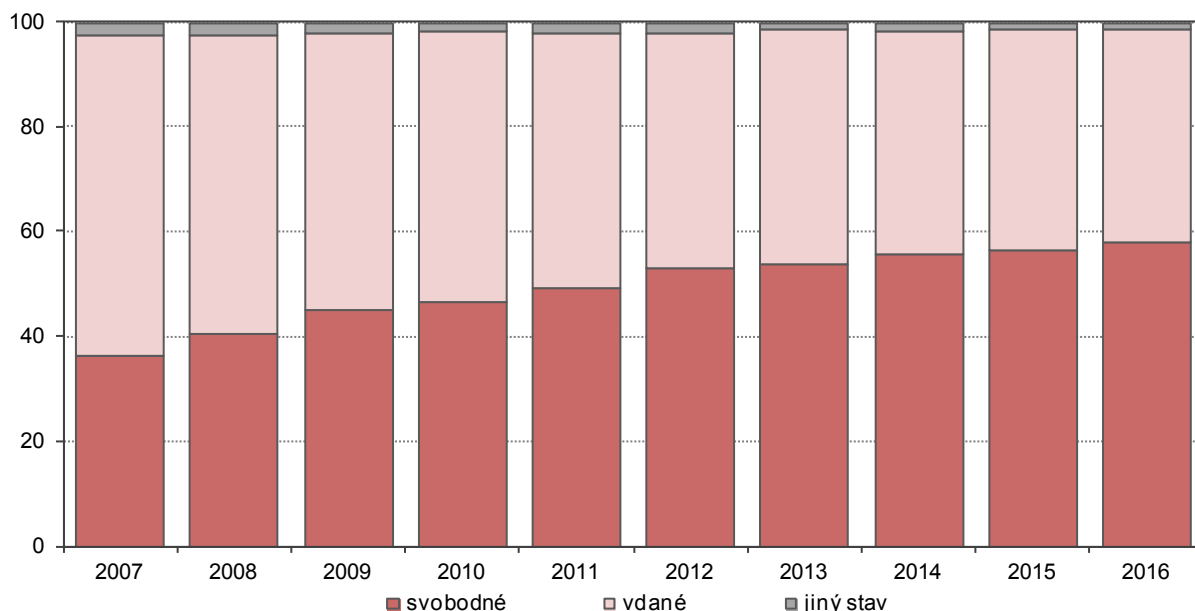
**Živě narození podle věku matky v roce 2016**



**Živě narození v manželství a mimo manželství v Olomouckém kraji**



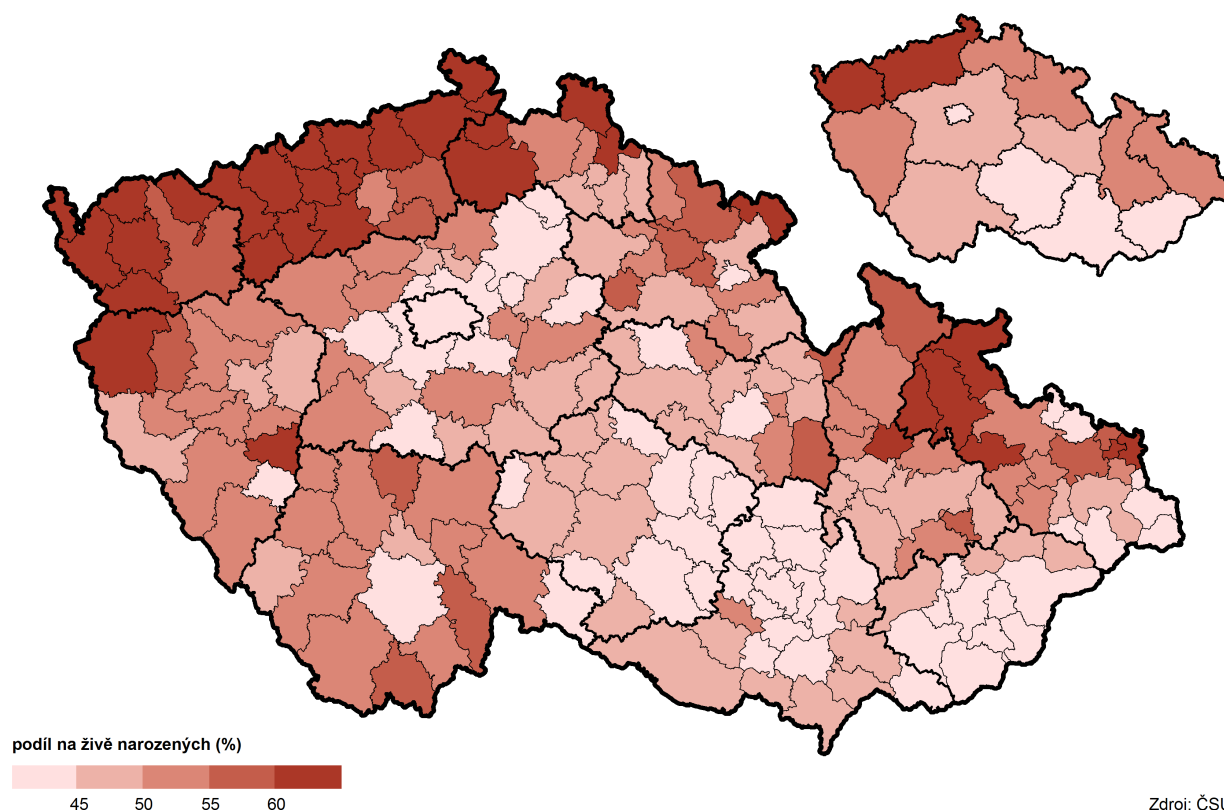
**Živě narození matkám do 29 let podle rodinného stavu matky v Olomouckém kraji**



Celkové podíly dětí narozených mimo manželství kopírovaly z územního hlediska a s drobnými odchylkami výše uvedené podíly mimomanželských dětí narozených ženám do 29 let, což je s ohledem na strukturu živě narozených podle věku matky předpokladatelné. Zcela nejvyšší podíl zaznamenal v roce 2016 kraj Karlovarský a Ústecký, naopak nejnižší podíl náležel kraji Zlínskému a Hl. m. Praze. V rámci Olomouckého kraje byl zjištěn podíl nejvyšší v okrese Jeseník, ve kterém byl současně zaznamenán zvýšený podíl mladších rodiček. Nejnižší podíl dětí narozených mimo manželství naopak vykázal okres s nejnižším podílem mladších rodiček v kraji, tj. okres Olomouc.



## Děti narozené mimo manželství podle SO ORP a krajů v roce 2016



Z pohledu menších územních jednotek náležel nejvyšší podíl správnímu obvodu ORP Uničov, který spolu s navazujícími obvody ze sousedního kraje Moravskoslezského tvořil oblast s vysokým podílem dětí narozených mimo manželství. Ještě rozlehlejší území s ještě o něco vyšším podílem dětí narozených mimo manželství charakterizovalo region severozápadních Čech a většinu správních obvodů kraje Karlovarského a Ústeckého.

### Míry potratovosti podle věku žen

	2007	2008	2009	2010	2011	2012	2013	2014	2015	2016
<b>Míry potratovosti podle věku žen<sup>1)</sup></b>										
15–19	6,7	7,4	7,4	6,1	7,4	7,6	7,8	6,8	6,7	6,6
20–24	16,3	14,0	14,9	12,6	14,3	15,8	16,1	17,5	15,7	17,2
25–29	24,4	21,6	21,8	19,1	21,8	21,3	22,1	22,6	20,4	21,5
30–34	22,6	24,6	22,2	22,7	24,7	22,7	20,8	23,6	23,4	27,7
35–39	17,8	15,9	16,7	17,2	17,0	17,0	16,7	18,8	18,1	20,2
40–44	6,6	6,5	6,8	7,8	8,4	6,6	7,8	9,3	8,6	10,0
45–49	0,9	0,5	0,8	0,7	1,0	0,9	1,0	1,0	0,8	0,6
15–49	14,3	13,7	13,6	13,0	14,1	13,6	13,6	14,7	13,7	15,1
Úhrnná potratovost <sup>2)</sup>	0,475	0,451	0,451	0,429	0,469	0,457	0,460	0,495	0,468	0,518

<sup>1)</sup> počet potratů žen v určitém věku na 1 000 žen v daném věku

<sup>2)</sup> průměrný počet potratů, který by připadl na jednu ženu za předpokladu, že by míry potratovosti podle věku zaznamenané ve sledovaném kalendářním roce zůstaly během jejího reprodukčního věku (15–49 let) neměnné

Další demografickou charakteristikou mladé generace jsou potraty žen a mezi nimi především umělá přerušení těhotenství. Celkový počet potratů v Olomouckém kraji má od roku 2004 kolísavý průběh bez převažující tendence. Postřehnutelný vývojový trend je patrný až při rozložení potratů podle věku žen. Mezi roky 2001 a 2016 se podíl potratů u žen ve věku do 29 let na celkovém počtu potratů snížil z 56,9 % na 38,4 %. Tento pokles, který byl doprovázen i poklesem v absolutním vyjádření, byl dán především významně klesajícím počtem žen ve věkové kategorii 15–29 let a naopak jejich růstem v kategorii 30–44 let. Z měr potratovosti, které přepočtem potratů na 1 000 žen v daném věku odstraňují rozdíly v měnící se věkové skladbě žen, je zřejmé, že v letech 2007–2016 k žádnému významnému poklesu u žen do 29 let

nedošlo. Nejvyšší míry potratovosti byly ve sledovaném období zaznamenány nejčastěji ve věkové skupině žen 30–34 let, kde v roce 2016 na 1 000 žen připadalo v průměru 27,7 potratů. Vyšších měr bylo u žen stejného věku dosaženo pouze v krajích Jihočeském, Libereckém a Ústeckém.

### Míry indukované potratovosti podle věku žen

	2007	2008	2009	2010	2011	2012	2013	2014	2015	2016
<b>Míry indukované potratovosti podle věku žen<sup>1)</sup></b>										
15–19	5,4	6,1	5,7	5,3	5,8	6,0	5,9	5,0	5,3	5,1
20–24	10,6	9,5	10,4	8,6	9,6	11,5	11,4	12,3	10,5	10,5
25–29	11,3	10,4	9,6	10,5	12,8	10,6	11,9	12,3	10,6	10,4
30–34	10,8	12,5	10,4	12,2	12,5	12,0	10,8	12,8	11,0	13,2
35–39	11,2	10,3	10,0	10,5	10,9	9,8	10,1	10,7	10,6	10,6
40–44	4,8	4,3	3,9	5,1	6,3	4,2	5,2	6,1	5,7	5,5
45–49	0,7	0,3	0,5	0,6	0,8	0,5	0,7	0,5	0,4	0,3
15–49	8,1	8,0	7,5	7,9	8,7	8,0	8,2	8,8	7,9	8,0
Úhrnná indukovaná potratovost <sup>2)</sup>	0,273	0,266	0,252	0,263	0,291	0,271	0,279	0,297	0,270	0,278

<sup>1)</sup> počet interrupcí žen v určitém věku na 1 000 žen v daném věku

<sup>2)</sup> průměrný počet interrupcí, který by připadl na jednu ženu za předpokladu, že by míry indukované potratovosti podle věku zaznamenané ve sledovaném kalendářním roce zůstaly během jejího reprodukčního věku (15–49 let) neměnné

U nejmladší skupiny žen ve věku 15–19 let tvoří nejpočetnější podskupinu potratů umělá přerušeni těhotenství. Rozhodující podíl mají interrupce také v případě potratů žen ve věku 20–24 let a 35 a více let. Zcela nejvyšší míry indukované potratovosti byly obdobně jako u měr potratovosti zaznamenány u žen ve věku 30–34 let. V roce 2016 připadalo v Olomouckém kraji na 1 000 žen v tomto věku průměrně 13,2 interrupcí.

## Zemřelí, příčiny úmrtí, naděje dožití

Za smutnou demografickou statistiku lze v případě analýzy o mladé generaci považovat bilanci zemřelých. Ačkoliv podíl zemřelých ve věku do 29 let se v Olomouckém kraji dlouhodobě pohybuje v rozmezí 1,0 – 2,3 %, platí pro tuto nejmladší věkovou skupinu jistá specifika. Základním rysem je trvale výrazná převaha mužů mezi zemřelými mladými lidmi, která souvisí s obecně vyšším zastoupením vnějších příčin úmrtí. Podíl zemřelých mužů ve věku do 29 let na všech zemřelých ve stejném věku se v letech 2001–2016 pohyboval od 60,0 % (v roce 2005) do 79,1 % (v roce 2014). V kontrastu s běžnou strukturou zemřelých je pro úmrtí mladých osob zřejmý vysoký podíl vnějších příčin smrti, a to především dopravních nehod a sebevražd. V roce 2016 zemřelo v Olomouckém kraji 6 731 osob, z toho 87 osob ve věku do 29 let. Zatímco celkový podíl zemřelých na vnější příčiny činil pouze 6,0 %, v případě zemřelých do 29 let dosáhl 41,4 %. Takto vysoký podíl, částečně ovlivněný výpočtem z nízkých hodnot, zapříčinilo 12 zemřelých při dopravních nehodách a 12 sebevražd.

Pozitivní trend lze vysledovat z dlouhodobého vývoje naděje dožití. V průměru let 2015–2016 představovala naděje dožití u narozených chlapců 75,5 let a u narozených dívek 81,6 let. Obě hodnoty byly vyšší než o 15 let dříve, a to o 4,1 roku v případě chlapců a o 3,0 roku v případě dívek. V porovnání s ostatními kraji byly hodnoty z let 2015–2016 velmi mírně podprůměrné. Celorepublikově činila průměrná naděje dožití u narozených chlapců 76,0 let a u narozených dívek 81,7 let. Obdobná charakteristika platila i v případě naděje dožití mužů a žen ve věku 30 let. V průměru let 2015–2016 měl třicetiletý muž v Olomouckém kraji naději na dožití dalších 46,5 let a třicetiletá žena 52,2 let.

## Sňatky, rozvody

Mezi zásadní rozhodnutí mladých mužů a žen patří nepochybně výběr životního partnera a vstup do manželského svazku. I v této oblasti je, podobně jako v mateřství, patrný dlouhodobý trend odsunu do pozdějšího věku, který je dokumentován postupně rostoucím průměrným věkem ženichů a nevěst při prvním sňatku. Zatímco v roce 2001 bylo při celkovém počtu 3 042 svateb v Olomouckém kraji ve věku do 29 let celkem 64,7 % ženichů a 79,7 % nevěst, o 16 let později se zastoupení mladých snoubenců výrazně snížilo. V roce 2016 bylo v kraji uzavřeno 2 925 svateb s tím, že podíl ženichů do 29 let činil 31,9 % a podíl nevěst stejného věku 50,4 %. Úbytek mladých snoubenců je v poslední dekádě patrný i z dílčích věkových kategorií. Od roku 2007 ubylo ženichů ve věku do 24 let i 25–29 let a nevěst ve věku do 24 let. Nejnižší úbytek byl zaregistrován u počtu nevěst ve věku 25–29 let. Všechny zmíněné poklesy jsou částečně zveličeny měnící se věkovou strukturou obyvatel, tj. úbytkem mladých mužů a žen ve věku do 29 let.



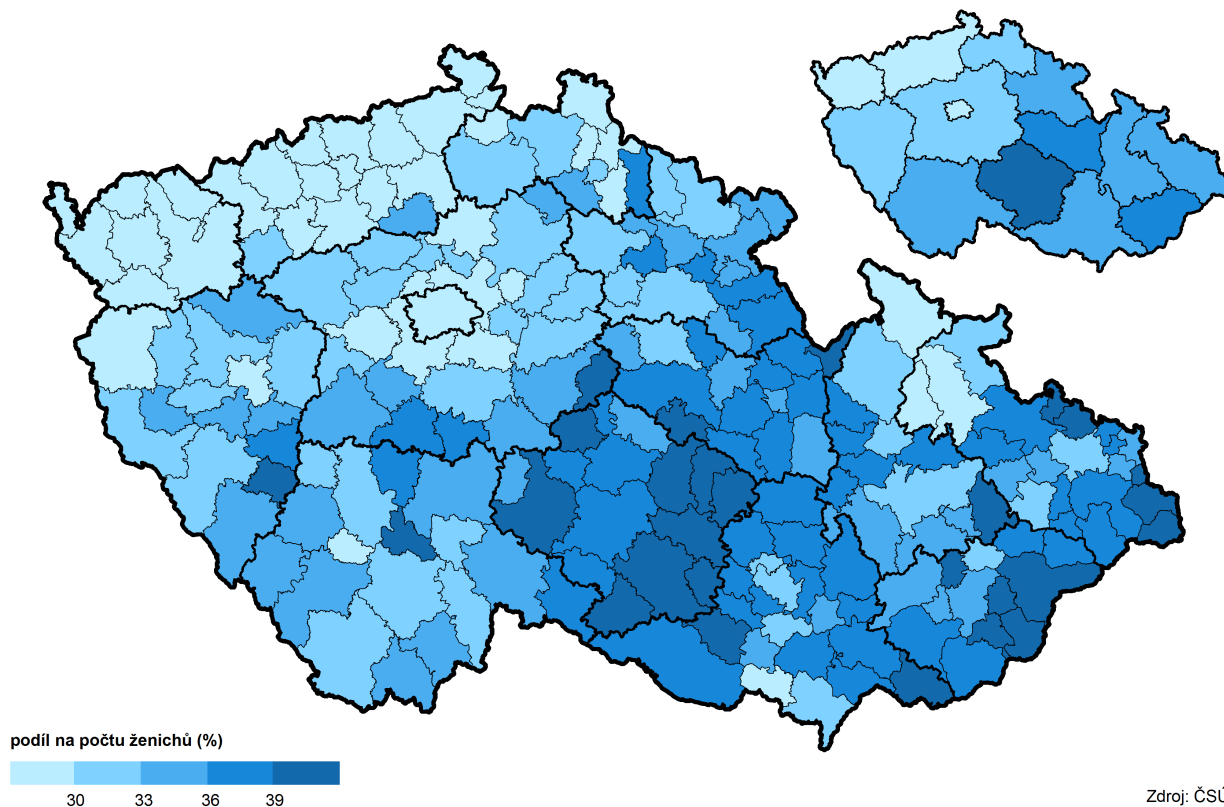
Průměrný věk při uzavření prvního sňatku činil v roce 2016 v případě ženichů 32,0 let a v případě nevěst 29,4 let. V porovnání s rokem 2001 narostl u mužů o 4,6 let a u žen o 4,5 let. Z mezikrajského srovnání v roce 2016 vyplývá, že mladí lidé v Olomouckém kraji vstupovali do manželství o něco častěji než jejich vrstevníci v ostatních částech České republiky. Tomu odpovídá i nepatrně nižší průměrný věk ženichů a nevěst při prvním sňatku. V průměru nejstaršími prvosnoubenci je charakterizována Praha, naopak nejmladšími Kraj Vysočina.

### Sňatky podle bydliště ženicha

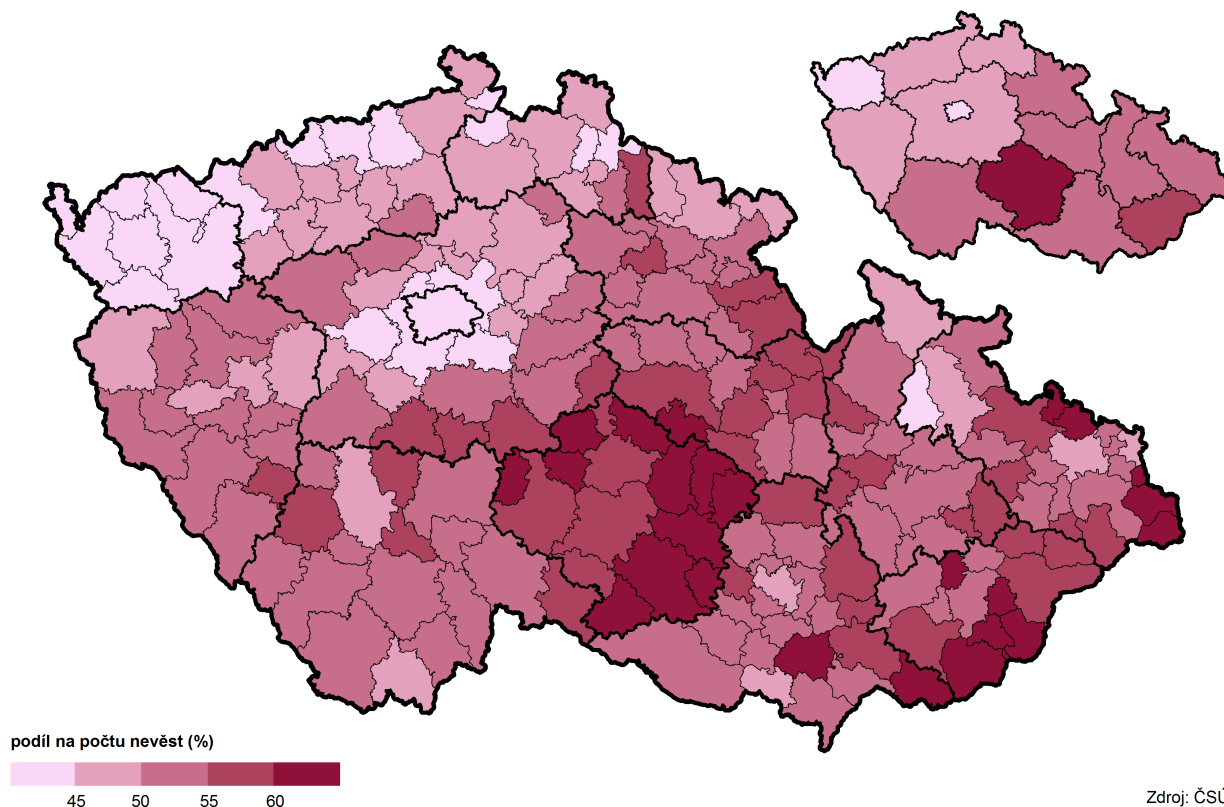
	2007	2008	2009	2010	2011	2012	2013	2014	2015	2016
<b>Sňatky</b>	<b>3 325</b>	<b>3 098</b>	<b>2 827</b>	<b>2 675</b>	<b>2 605</b>	<b>2 669</b>	<b>2 632</b>	<b>2 737</b>	<b>2 864</b>	<b>2 925</b>
z toho ženichové ve věku:										
do 19 let	10	5	10	7	9	3	4	4	7	2
20–24 let	279	256	183	183	177	153	183	159	172	160
25–29 let	1 206	1 065	883	783	753	805	720	741	756	770
z toho nevěsty ve věku:										
do 19 let	55	57	37	41	42	24	32	30	25	20
20–24 let	645	633	508	419	405	424	368	354	423	359
25–29 let	1 377	1 241	1 144	1 064	1 012	1 082	997	1 077	1 025	1 096
<b>Sňatky mužů ve věku do 29 let</b>	<b>1 495</b>	<b>1 326</b>	<b>1 076</b>	<b>973</b>	<b>939</b>	<b>961</b>	<b>907</b>	<b>904</b>	<b>935</b>	<b>932</b>
podle rodinného stavu ženicha:										
svobodný	1 470	1 297	1 054	960	923	946	897	900	926	927
rozvedený	25	29	21	13	16	15	10	4	9	5
<b>Sňatky žen ve věku do 29 let</b>	<b>2 077</b>	<b>1 931</b>	<b>1 689</b>	<b>1 524</b>	<b>1 459</b>	<b>1 530</b>	<b>1 397</b>	<b>1 461</b>	<b>1 473</b>	<b>1 475</b>
podle rodinného stavu nevěsty:										
svobodná	1 964	1 853	1 615	1 468	1 411	1 488	1 356	1 422	1 438	1 456
rozvedená	113	78	73	55	48	42	40	38	34	18

Díky déletrvající tendenci odkladu svatby do pozdějšího věku se postupně změnila struktura sňatků mladých osob podle rodinného stavu. Už tak dominantní zastoupení svobodných mužů a žen se ještě více zvýraznilo a případy rozvedených mužů nebo žen, kteří se do svých 30 let rozhodnou vstoupit do dalšího svazku manželského, se stávají zcela ojedinělými.

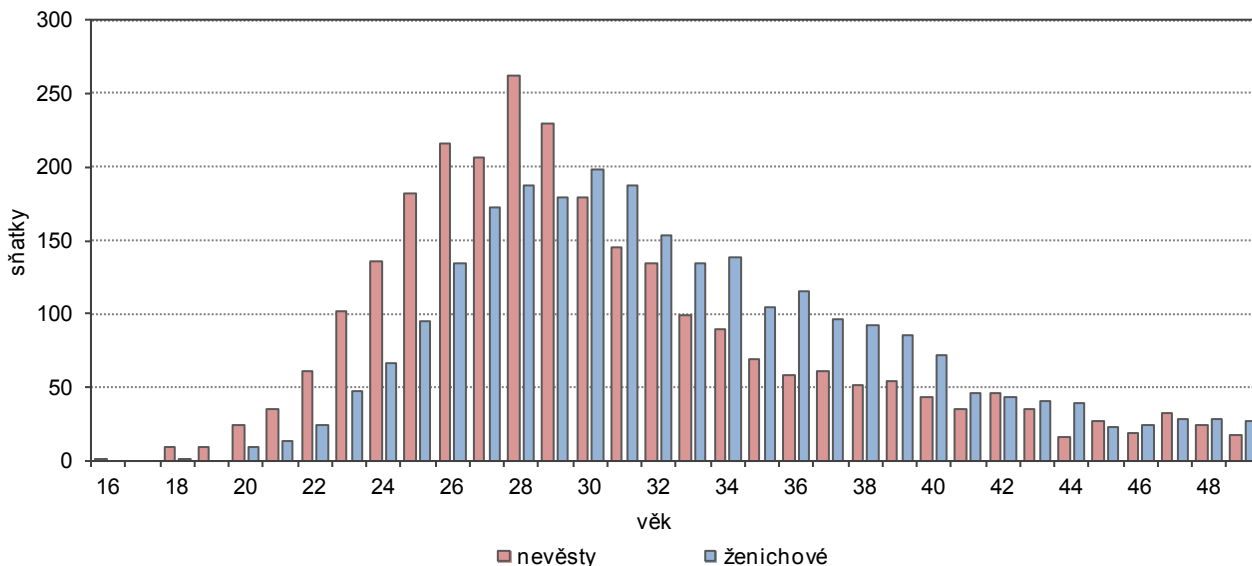
### Ženichové ve věku 18–29 let podle SO ORP a krajů v letech 2011–2016



## Nevěsty ve věku 18–29 let podle SO ORP a krajů v letech 2011–2016



## Sňatky podle věku snoubenců v Olomouckém kraji v roce 2016



S výše uvedeným souvisí výrazný pokles rozvedených mužů i žen mladšího věku. Jestliže v roce 2001 bylo ve věku do 29 let mezi všemi rozvedenými 21,9 % mužů a 32,8 % žen, v roce 2016 se zastoupení mladých osob mezi rozvedenými snížilo. Podíl mužů ve věku do 29 let klesl na 4,1 % a podíl žen na 8,5 %. Relativní úbytek byl doprovázen i úbytkem absolutním. Zatímco v roce 2001 rozvedly soudy v kraji 389 mužů a 581 žen do 29 let, o 15 let později již ve stejném věku pouze 59 mužů a 122 žen.



## Rozvody

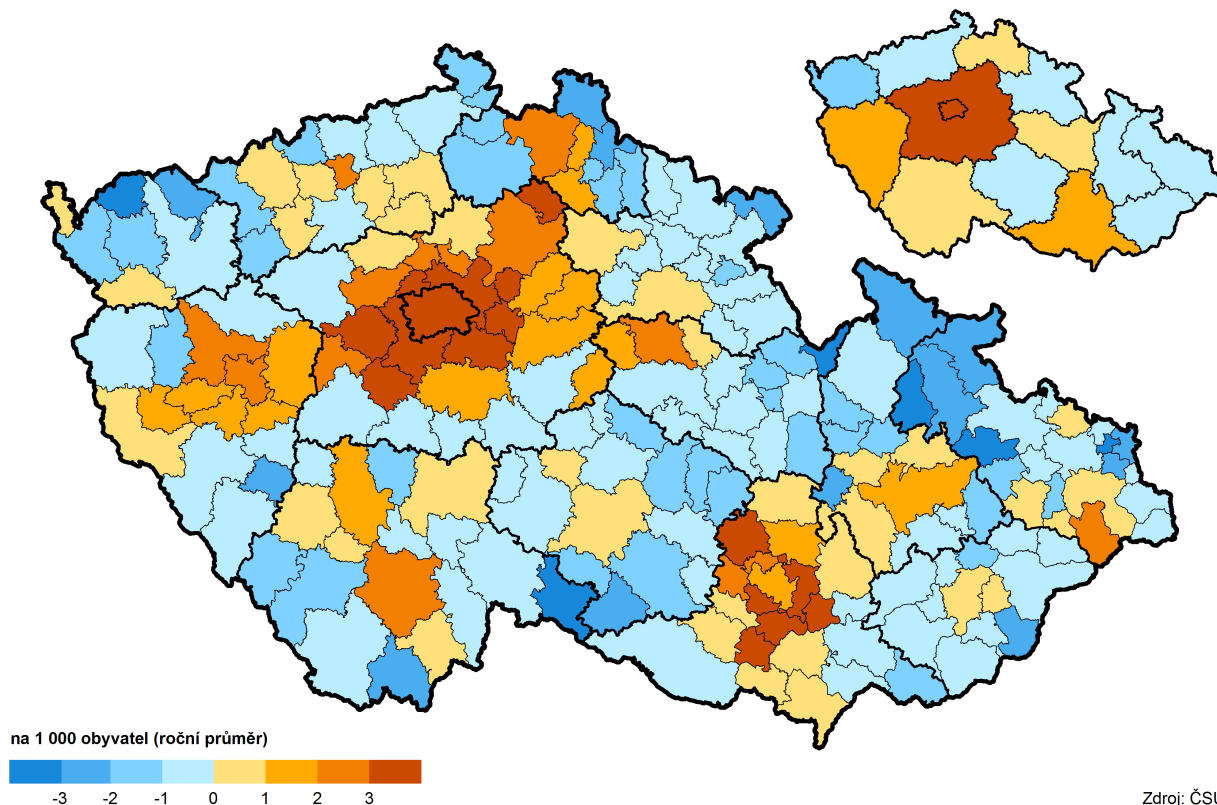
	2007	2008	2009	2010	2011	2012	2013	2014	2015	2016
<b>Rozvody</b>	<b>1 853</b>	<b>1 884</b>	<b>1 741</b>	<b>1 823</b>	<b>1 733</b>	<b>1 526</b>	<b>1 713</b>	<b>1 521</b>	<b>1 515</b>	<b>1 432</b>
z toho:										
s nezletilým dítětem (%)	63,1	62,4	59,8	58,4	58,2	60,3	58,2	57,4	58,9	58,7
do 1 roku trvání manželství	20	14	12	19	16	11	10	6	8	7
<b>Rozvody mužů ve věku do 29 let</b>	<b>168</b>	<b>158</b>	<b>134</b>	<b>128</b>	<b>78</b>	<b>76</b>	<b>77</b>	<b>74</b>	<b>57</b>	<b>59</b>
z toho:										
s nezletilým dítětem (%)	59,5	53,8	59,7	50,8	52,6	46,1	54,5	58,1	45,6	35,6
do 1 roku trvání manželství	10	3	6	7	4	4	3	1	2	5
<b>Rozvody žen ve věku do 29 let</b>	<b>289</b>	<b>317</b>	<b>247</b>	<b>256</b>	<b>190</b>	<b>170</b>	<b>174</b>	<b>154</b>	<b>133</b>	<b>122</b>
z toho:										
s nezletilým dítětem (%)	61,6	62,8	59,5	57,4	61,6	54,1	54,0	57,1	54,9	48,4
do 1 roku trvání manželství	16	5	7	10	5	3	4	2	3	4

Častějším jevem u rozvodů mladých osob je rozpad krátkodobých manželství. Ačkoliv se obecně jedná o nízké počty případů, je tento jev dlouhodobý. V letech 2007–2016 se do 1 roku trvání manželství rozvedlo 123 párů, mezi nimiž bylo ve věku do 29 let celkem 45 mužů a 59 žen. Od roku 2007 do roku 2016 současně došlo k poklesu počtu rozvodů s nezletilým dítětem. U rozvodů mladých osob je toto snížení patrné zejména v letech 2015 a 2016.

## Stěhování, dlouhodobá migrace

Celospolečensky významným jevem je migrace mladých lidí. Zatímco děti se nejčastěji stěhují se svými rodiči a nemohou svůj migrační směr příliš ovlivnit, starší složka mladé generace již migruje vědomě například z důvodu studií, pracovních příležitostí nebo jiných životních událostí. V letech 2007–2016 získal Olomoucký kraj díky migraci celkem 8 094 nových obyvatel ve věku 0–14 let a naopak 8 513 osob stejného věku ztratil. Migrační saldo tímto kleslo do záporných hodnot a činilo -419 osob.

Přírůstek/úbytek stěhování obyvatel ve věku do 29 let podle SO ORP a krajů v letech 2011–2016



Obdobná převaha vystěhovalých nad přistěhovalými charakterizovala ve stejném časovém období i věkovou skupinu 15–29 let. Zatímco do kraje se přistěhovalo 15 022 osob, opačným směrem zamířilo 15 654 osob stejného věku. Úbytek obyvatel ve věku 15–29 let představoval 632 osob. Záporná migrační salda osob ve věku 0–14 let a 15–29 let potvrdila i demografická bilance roku 2016. Olomoucký kraj se tímto zařadil ke kraji Karlovarskému, Královéhradeckému, Moravskoslezskému a Kraji Vysočina, které v pohybu obyvatelstva vykázaly stejnou tendenci.

Územní rozdíly mezi migrací osob ve věku 0–14 let a 15–29 let jsou výrazné. Absolutně i relativně nejvyšší příliv přistěhovalých ve věku 0–14 let zaznamenal v roce 2016 kraj Středočeský, u osob ve věku 15–29 let zcela dominovala Praha. Z pohledu nižších územních jednotek vykázaly kladnou migrační bilanci osob ve věku 0–29 let z okresů Olomouckého kraje pouze okresy Prostějov a Olomouc. Zbývající trojice okresů zaznamenala v tomto ukazateli saldo záporné.

## Obyvatelstvo podle SLDB 2011 (rodinný stav, národnost, víra)

Významným zdrojem statistických dat je sčítání lidu, domů a bytů. Ačkoliv poslední census proběhl v roce 2011, poskytuje i dnes soubor zcela nezastupitelných informací, které nelze čerpat z jiných zdrojů. Sčítání umožňuje detailní pohled i na populaci mladé generace, a to z nejrůznějších úhlů. K nejzajímavějším hodnotícím směrům se řadí charakteristika mladých osob podle rodinného stavu, národnosti nebo vzdělání, vztah mladé generace k víře nebo rodišti a struktura obyvatel podle ekonomické aktivity.

### Obyvatelstvo podle rodinného stavu, pohlaví a věku

Zdroj: SLDB 2011

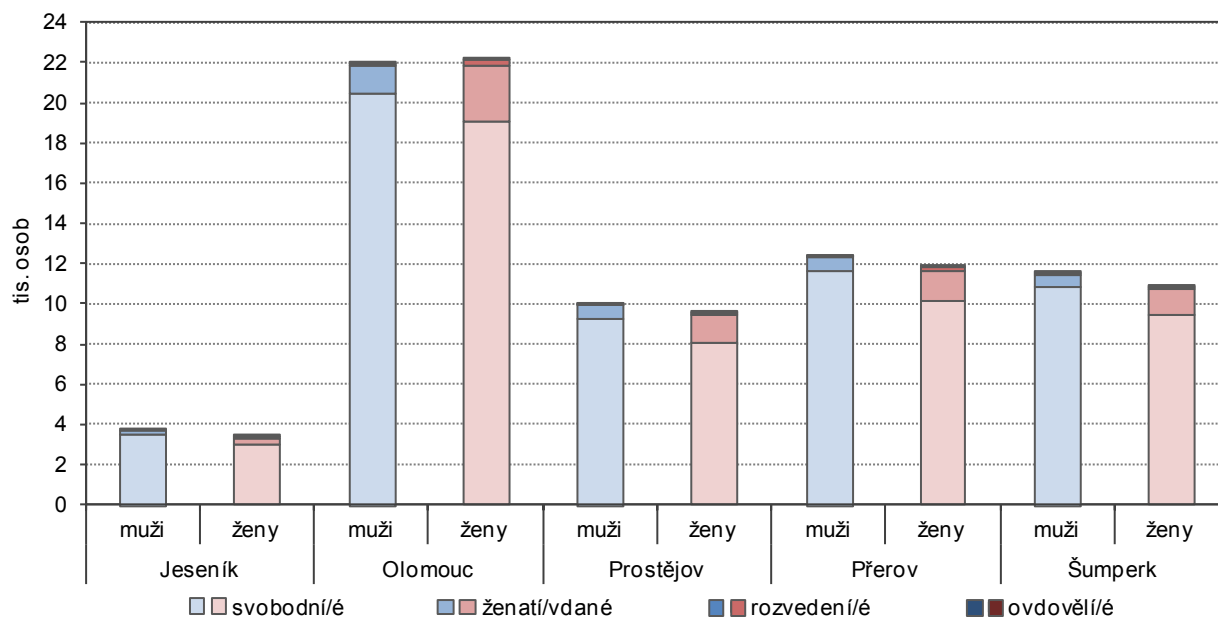
	Muži celkem	z toho				Ženy celkem	z toho			
		svobodní	ženatí	rozvedení	ovdovělí		svobodné	vdané	rozvedené	ovdovělé
<b>Počet obyvatel</b>	<b>305 526</b>	<b>135 737</b>	<b>134 796</b>	<b>26 743</b>	<b>7 788</b>	<b>322 901</b>	<b>112 960</b>	<b>135 145</b>	<b>34 997</b>	<b>39 505</b>
v %	100,0	44,4	44,1	8,8	2,5	100,0	35,0	41,9	10,8	12,2
z toho ve věku										
15–29 let	59 736	55 949	3 409	299	10	57 819	49 793	7 234	709	26
v %	100,0	93,7	5,7	0,5	0,0	100,0	86,1	12,5	1,2	0,0
v tom ve věku:										
15–19	30,8	32,8	0,6	2,3	-	30,5	35,2	0,7	0,8	-
20–24	34,6	36,3	10,1	8,0	50,0	35,1	38,3	15,2	13,4	15,4
25–29	34,6	30,9	89,3	89,6	50,0	34,5	26,5	84,1	85,8	80,8

Podle výsledků SLDB 2011 žilo v Olomouckém kraji 305,5 tis. mužů a 322,9 tis. žen. Z celkového počtu mužů bylo 59,7 tis., tj. 19,6 %, ve věku 15–29 let. Jestliže u mužské populace jako celku byl podíl svobodných a ženatých ve vyrovnaném poměru 1:1, u mladých mužů byla logická převaha svobodných znatelná. Podíl svobodných mužů ve věkové skupině 15–29 let činil v Olomouckém kraji 93,7 %, což bylo mírně nad celorepublikovým průměrem. Svobodní muži dominovali v dílčích pětiletých věkových kategoriích 15–19 let (99,8 %) i 20–24 let (98,0 %). V následující skupině 25–29 let již jejich zastoupení v krajské populaci sláblo (83,8 %) a ve skupině 30–34 let setrvalo jen těsně nad padesátiprocentní hranicí (51,8 %). Zrcadlově opačný trend náležel mužům ženatým. Zatímco v krajské populaci mužů ve věku 15–19 let a 20–24 let byl podíl ženatých mužů minimální, mezi muži ve věku 25–29 let byl ženatý již každý sedmý muž. Ve věkové kategorii 15–29 let bylo 3,4 tis. mužů ženatých, což odpovídalo podílu 5,7 % na mladé generaci mužů, a většina z nich byla starší 25 let.

Ke dni sčítání žilo v Olomouckém kraji 57,8 tis. žen ve věku 15–29 let. Sčítání tímto stvrdilo mnohaletou demografickou pravdu. Zatímco u celkové populace dlouhodobě převažují ženy nad muži, a to zejména vlivem jejich nižší úmrtnosti spojené s delší délkou života, u mladší generace převažují muži, a to především díky biologicky zákonitému vyššímu podílu narozených chlapců. S ohledem na strukturu sňatků je pro generaci mladších žen v porovnání s muži stejného věku charakteristické nižší zastoupení svobodných a vyšší zastoupení vdaných. Podíl svobodných žen ve věkové skupině 15–29 let dosáhl v Olomouckém kraji 86,1 % a byl vyšší než v celé České republice. Obdobně jako u mužů se s rostoucím věkem jejich zastoupení snižuje, avšak rychlejším tempem. V dílčí věkové skupině 15–19 let byl podíl svobodných žen nejvyšší (99,6 %), ve skupině 20–24 let nižší (94,0 %) a ve skupině 25–29 let nejnižší (66,2 %). Jestliže u mužů ve věku 30–34 let ještě těsně převažovali muži svobodní, svobodné ženy již byly ve stejné věkové skupině ve výrazné menšině (32,3 %). Nejpočetnější skupinu žen tvořily v Olomouckém kraji ženy vdané, ačkoliv jejich podíl na celku (41,9 %) byl nižší než v případě mužů (44,1 %). Důvodem jsou obecně vyšší počty i podíly žen rozvedených nebo ovdovělých. Ve sledované věkové skupině 15–29 let bylo 7,2 tis. vdaných žen, tj. 12,5 % z mladé generace žen.



## Obyvatelstvo v okresech Olomouckého kraje ve věku 15–29 let podle rodinného stavu a pohlaví



Podle definitivních výsledků SLDB 2011 žilo v Olomouckém kraji 208,0 tis. osob ve věku do 29 let. Svou národnost uvedlo 71,6 % z nich. Nejvíce mladých obyvatel se přihlásilo k národnosti české (78,6 % z osob, které uvedly svou národnost) a moravské (15,8 %). Příslušnost k jiné než české nebo moravské národnosti deklarovalo 5,6 % obyvatel kraje mladších 29 let, a to nejčastěji ke slovenské. K české národnosti se přihlásilo nepatrně více mužů než žen, což odpovídalo mírné převaze mužů v populaci mladé generace. Zvýšená převaha mužů nad ženami byla zřejmá jak u národnosti moravské, tak u mladých osob, které možnost uvést svou národnost nevyužily. Mírně vyšší národní identita byla charakteristická především pro osoby ve věku 15–19 let a následně pro osoby ve věku 20–24 let. Naopak u dětí do 14 let, za které jako za všechny nezletilé osoby vyplňovali formuláře jejich rodiče a jiní zákonní zástupci, byla stejně jako u osob ve věku 25–29 let ochota zodpovědět dobrovolnou otázku národnosti nepatrně nižší.

## Obyvatelstvo ve věku 0–29 let podle národnosti, pohlaví a věku

Zdroj: SLDB 2011

	Obyvatelstvo ve věku 0–29 let	v tom (%)		v tom věková skupina (%)			
		muži	ženy	0–14	15–19	20–24	25–29
<b>Počet obyvatel</b>	<b>207 953</b>	<b>50,9</b>	<b>49,1</b>	<b>43,5</b>	<b>17,3</b>	<b>19,7</b>	<b>19,5</b>
z toho národnost:							
česká	116 985	50,3	49,7	44,4	17,3	19,1	19,2
moravská	23 527	52,9	47,1	37,9	19,7	22,9	19,5
slovenská	910	42,1	57,9	16,9	10,1	30,8	42,2
ukrajinská	291	44,3	55,7	26,8	17,2	18,2	37,8
vietnamská	271	49,8	50,2	40,2	17,3	23,2	19,2
neuveďeno	59 060	51,4	48,6	44,6	16,4	19,3	19,7

Mezi další nepovinné odpovědi zjišťované při sčítání patřilo vyjádření obyvatel k náboženské víře. Z celkového počtu 208,0 tis. osob ve věku do 29 let zodpovědělo otázku víry 113,7 tis. z nich, tj. 54,7 %. Zbývajících 94,3 tis. osob svůj vztah nevedlo. Nepatrně větší ochotu zodpovědět otázku víry měly ženy a osoby ve věku 20–29 let. Z počtu 113,7 tis. obyvatel kraje ve věku do 29 let, kteří deklarovali svůj vztah k víře, převažovaly osoby bez náboženské víry (69,9 %). S velkým odstupem následovaly věřící hlásící se k církvi (19,7 %) a věřící nehlásící se k církvi (10,4 %). Mezi osobami hlásícími se k církvi převládali věřící církve římskokatolické (79,1 %). Rovněž mezi těmito věřícími převažovaly v mladé generaci ženy. Mladí muži převládali u osob bez náboženské víry a u osob, které se k otázce víry rozhodly nevyjádřit. Z pohledu dvou věkových skupin osob ve věku 0–14 let a 15–29 let byl vyšší podíl věřících hlásících se k církvi, věřících církve římskokatolické a osob, které svůj vztah k víře nevedly, u dětí do 14 let. Naopak vyšší podíl věřících nehlásících se k církvi a osob bez náboženské víry byl zjištěn u osob ve věku 15–29 let.



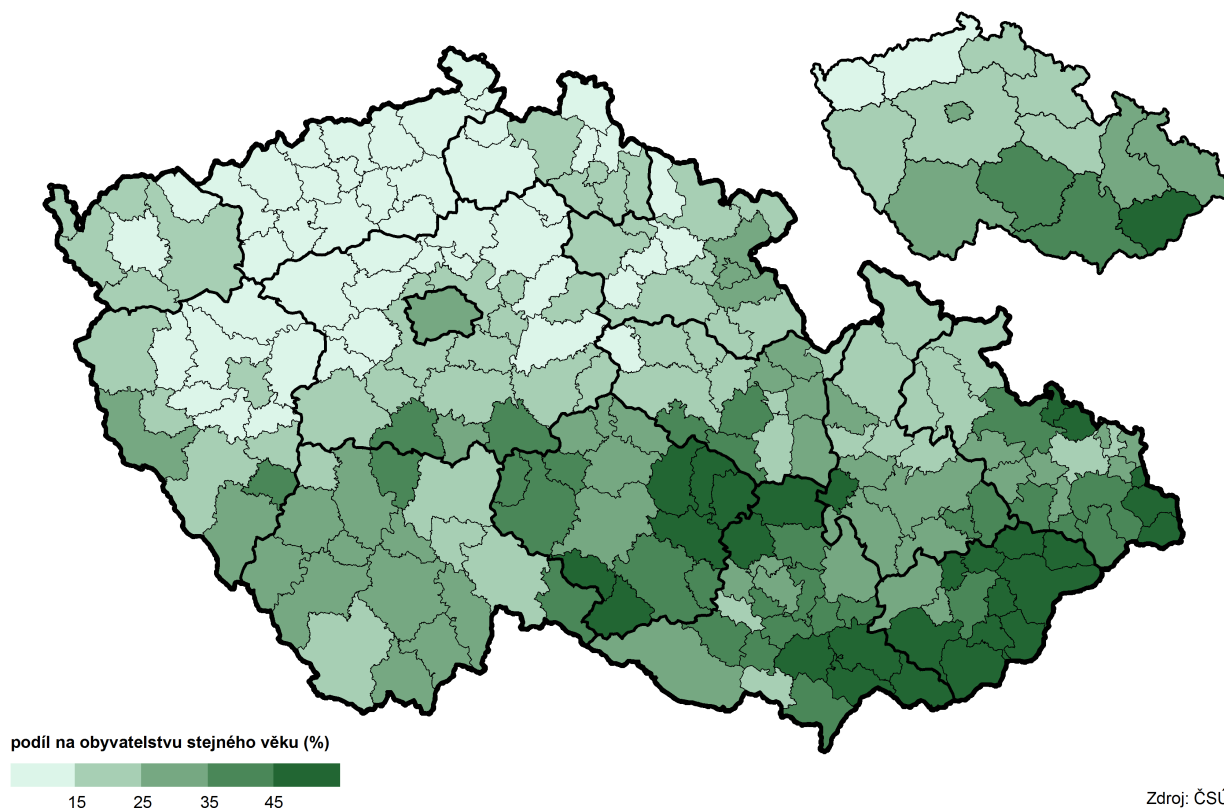
## Obyvatelstvo ve věku 0–29 let podle náboženské víry, pohlaví a věku

Zdroj: SLDB 2011

	Obyvatelstvo ve věku 0–29 let	v tom		v tom věková skupina			
		muži	ženy	0–14	15–19	20–24	25–29
<b>Počet obyvatel</b>	<b>207 953</b>	<b>105 944</b>	<b>102 009</b>	<b>90 398</b>	<b>36 000</b>	<b>40 962</b>	<b>40 593</b>
z toho (%):							
věřící - nehlásící se k církvi	5,7	5,4	6,0	3,7	5,9	7,4	8,1
věřící - hlásící se k církvi	10,8	10,4	11,1	11,3	10,4	10,1	10,6
z toho:							
Církev československá husitská	0,2	0,1	0,2	0,2	0,2	0,1	0,2
Církev římskokatolická	8,5	8,1	9,0	9,3	8,2	7,4	8,0
Českobratrská církev evangelická	0,2	0,2	0,2	0,2	0,2	0,2	0,2
bez náboženské víry	38,2	38,5	37,9	36,2	39,5	41,1	38,8
neuvedeno	45,3	45,7	45,0	48,8	44,2	41,5	42,5

Regionální rozdíly byly v rámci kraje markantní. Nejvyšší podíl věřící mladé generace náležel správním obvodům ORP Konice, Hranice, Lipník nad Bečvou a Zábřeh s tím, že Hranicko a Zábřežsko již náleží ke správním obvodům s vyšším počtem obyvatel. Naopak nejnižší podíl věřících charakterizoval severní část Olomouckého kraje a především správní obvody ORP Uničov, Šternberk, Mohelnice a Jeseník. Z pohledu vyšších územních celků Olomouckého kraje byl nejvyšší podíl věřící mladé generace v okrese Prostějov a nejnižší v okrese Jeseník. Ještě výraznější regionální rozdílnosti bylo dosaženo na mezikrajské úrovni. Celorepublikový podíl 15,0 % věřících ve věku do 29 let z obyvatel stejného věku překonaly pouze kraje Zlínský, Kraj Vysočina, Jihomoravský, Moravskoslezský a Olomoucký. Na opačném pólu se umístil kraj Ústecký.

**Věřící obyvatelé ve věku 0–29 let podle SO ORP a krajů podle SLDB 2011  
(z osob s uvedeným vztahem k víře)**



Zdroj: ČSÚ

Porovnáním místa narození s obvyklým bydlištěm zjištěným při sčítání v roce 2011 je možné posoudit vztah mladých obyvatel ke svému rodišti. Zatímco u dětí a dospívající mládeže je tento vztah determinován rozhodnutím jejich rodičů a jiných zákonných zástupců, starší část mladé generace se již na volbě svého bydliště podílí, případně ji zcela přijímá na sebe. Ke dni sčítání v roce 2011 žilo v Olomouckém kraji 208,0 tis. osob ve věku do 29 let, z nichž 146,0 tis. (tj. 70,2 %) žilo ve stejné obci, v jaké se narodily (tzv. „rodáci“). Svě rodiště opouští více ženy než muži, proto podíl rodáků (71,7 %) převýšil podíl rodaček



(68,7 %). Také z důvodu častějšího následování svého životního partnera charakterizovala obdobná převaha všechny správní obvody ORP a okresy Olomouckého kraje i všechny kraje České republiky. V rámci kraje nejvyšší podíl rodáků byl mezi mladými muži správních obvodů ORP Přerov, Uničov a Konice. V případě žen byly nejvyšší podíly ve správních obvodech ORP Uničov, Konice a Hranice. Nejnižší podíl rodáků byl u obou pohlaví zjištěn shodně ve správních obvodech ORP Prostějov, Olomouc a Jeseník.

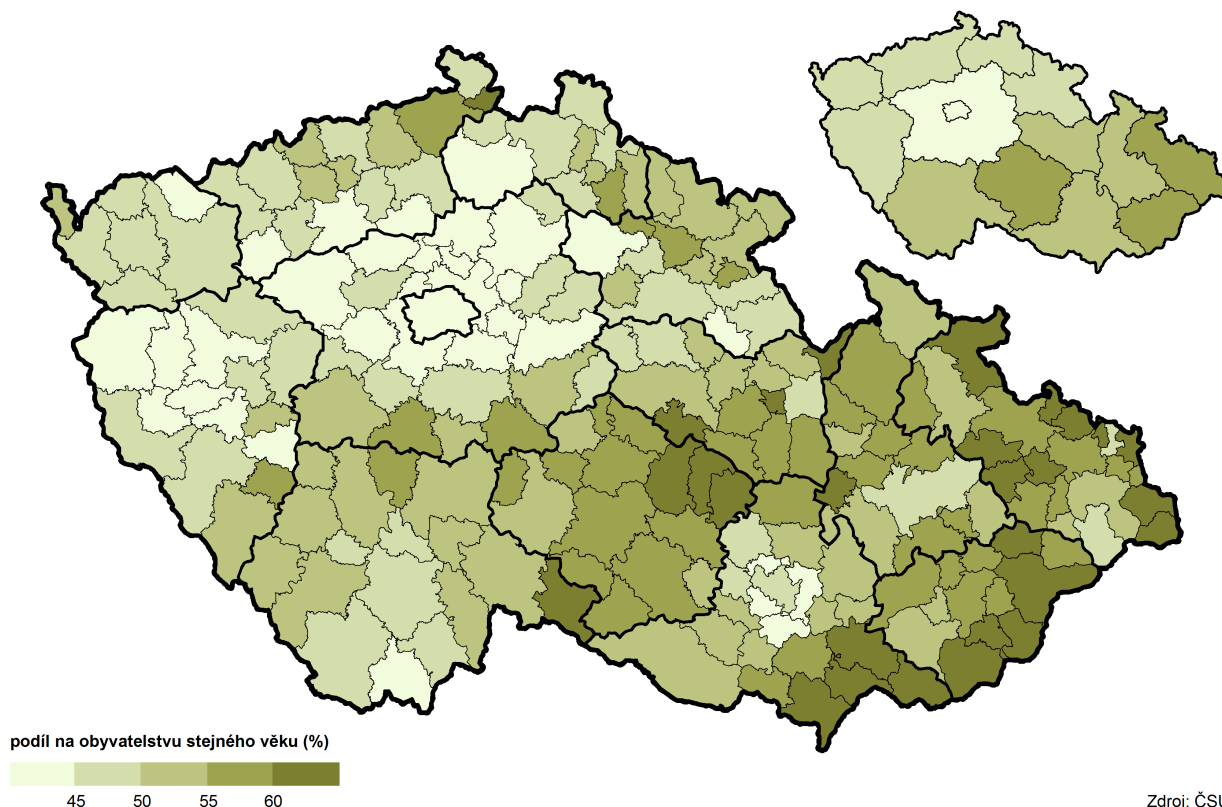
### Obyvatelstvo ve věku 0–29 let podle místa bydliště matky v době narození, pohlaví a věku

Zdroj: SLDB 2011

	Obyvatelstvo ve věku 0–29 let	v tom		v tom věková skupina			
		muži	ženy	0–14	15–19	20–24	25–29
<b>Počet obyvatel</b>	<b>207 953</b>	<b>105 944</b>	<b>102 009</b>	<b>90 398</b>	<b>36 000</b>	<b>40 962</b>	<b>40 593</b>
v tom (%):							
narození v České republice	97,9	98,0	97,8	99,3	98,4	96,4	96,0
z toho:							
v obci bydliště	70,2	71,7	68,7	81,2	70,0	62,7	53,3
v jiné obci okresu	14,5	14,0	15,1	10,7	15,8	16,6	19,6
v jiném okrese kraje	3,7	3,5	3,9	2,4	3,4	4,3	6,1
v jiném kraji	7,0	6,4	7,5	3,9	6,1	9,1	12,4
narození v zahraničí	1,9	1,8	2,1	0,5	1,5	3,4	3,9
z toho ve Slovenské republice	0,8	0,7	1,0	0,2	0,6	1,7	1,7
nezjištěno	0,2	0,2	0,1	0,1	0,1	0,2	0,2

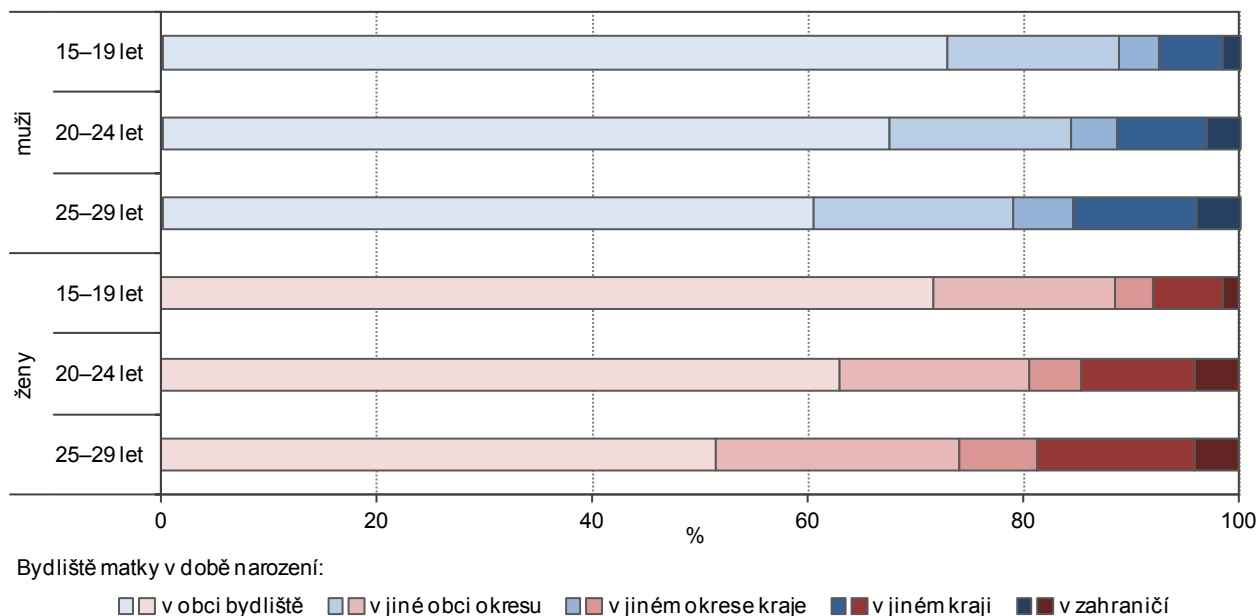
Významnější než hledisko územní je v otázce vztahu osob ke svému rodišti hledisko věkové. Úzká vazba mladých osob na místo svého narození s rostoucím věkem slábne, a to především po ukončení povinné školní docházky v souvislosti s dalším vzděláváním, budováním rodiny a nového domova nebo rozvojem profesní kariéry. Jestliže podíl osob v Olomouckém kraji, které žily v obci svého rodiště, činil ve věkové skupině 0–14 let přesně 81,2 %, ve věkové skupině 15–29 let klesl na 61,7 %. Výraznou proměnu a vyšší migrační aktivitu lze u osob ve věku 15–29 let sledovat v dílčích pětiletých věkových kategoriích. U osob ve věku 15–19 let činil podíl rodáků 70,0 %, ve věku 20–24 let 62,7 % a ve věku 25–29 let dosáhl pouze 53,3 %. Ve vyšším věku získává větší váhu meziokresní a zejména mezikrajská migrace, ačkoliv zejména v periferních regionech nemusí nutně znamenat stěhování na delší vzdálenosti.

### Rodáci ve věku 25–29 let podle SO ORP a krajů podle SLDB 2011 (ze zjištěných hodnot)



Zdroj: ČSÚ

## Obyvatelstvo Olomouckého kraje podle místa narození (ze zjištěných hodnot)

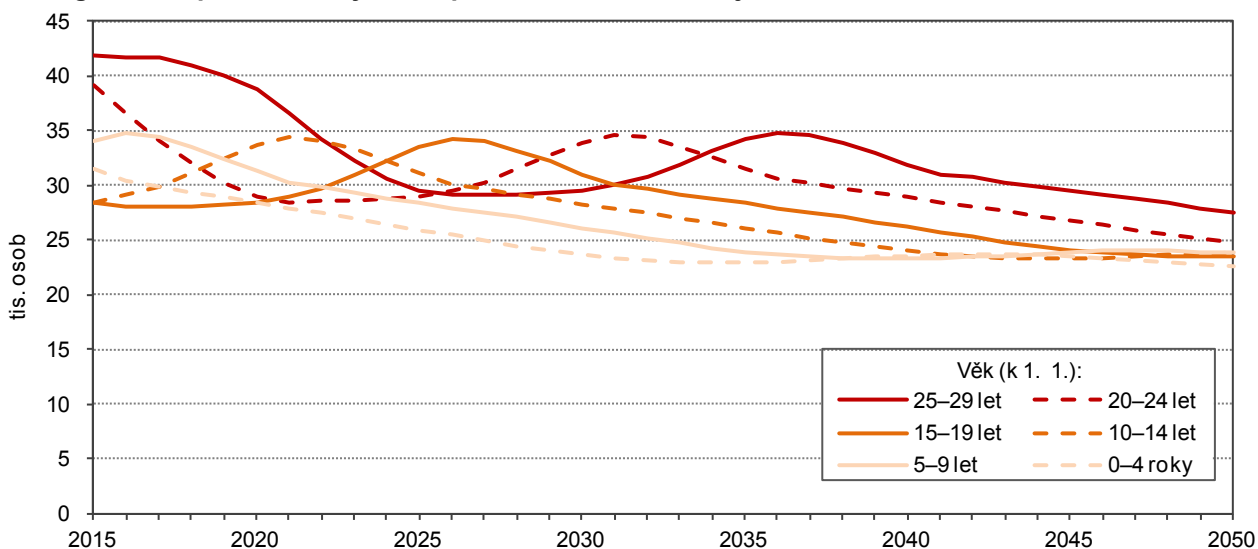


## Projekce obyvatelstva do roku 2050

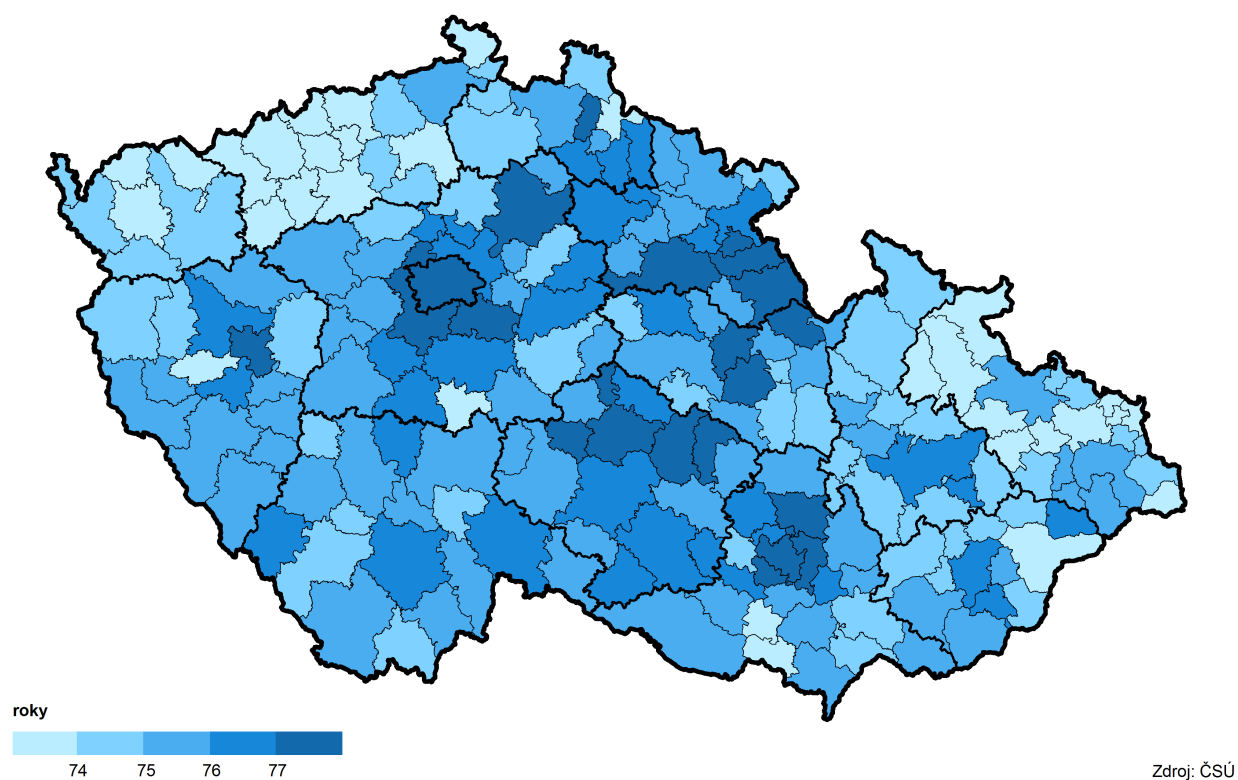
Projekce obyvatelstva v krajích ČR do roku 2050 navazuje na mírně modifikovanou střední variantu projekce za celou populaci České republiky do roku 2100. Prahem projekce je demografická struktura krajů k 1. 1. 2013, která navazuje na výsledky sčítání v roce 2011. Horizontem projekce je rok 2050. Na rozdíl od předchozích krajských projekcí byla do zpracování výsledků z roku 2013 zahrnuta migrace, a to i s vědomím jejího obtížně předvídatelného vývoje.

Výsledky projekce závisí na vývoji plodnosti, úmrtnosti a migrace. Na počátku 21. století dosahovala úroveň plodnosti ve všech krajích historického minima. Podle prezentované projekce bude její hodnota dlouhodobě mírně růst. Úroveň úmrtnosti je závislá zejména na složení obyvatelstva, nicméně důležitou roli hrají také vnější podmínky (např. dostupnost lékařské péče, ekonomická úroveň nebo životní prostředí). Územní rozdíly mezi kraji jsou poměrně nízké, větší diference je při členění populace podle věku. Projekce předpokládá pokračující trend rostoucí střední délky života ve všech krajích s mírnými odchylkami s tím, že základní rozložení krajů podle úmrtnosti zůstane zachováno. Objem stěhování je silně podmíněn vnějšími vlivy, socioekonomickou situací krajů i rodin, legislativou a do jisté míry i statistikou, která je založena na registrovaném pohybu a ne vždy odráží skutečný stav.

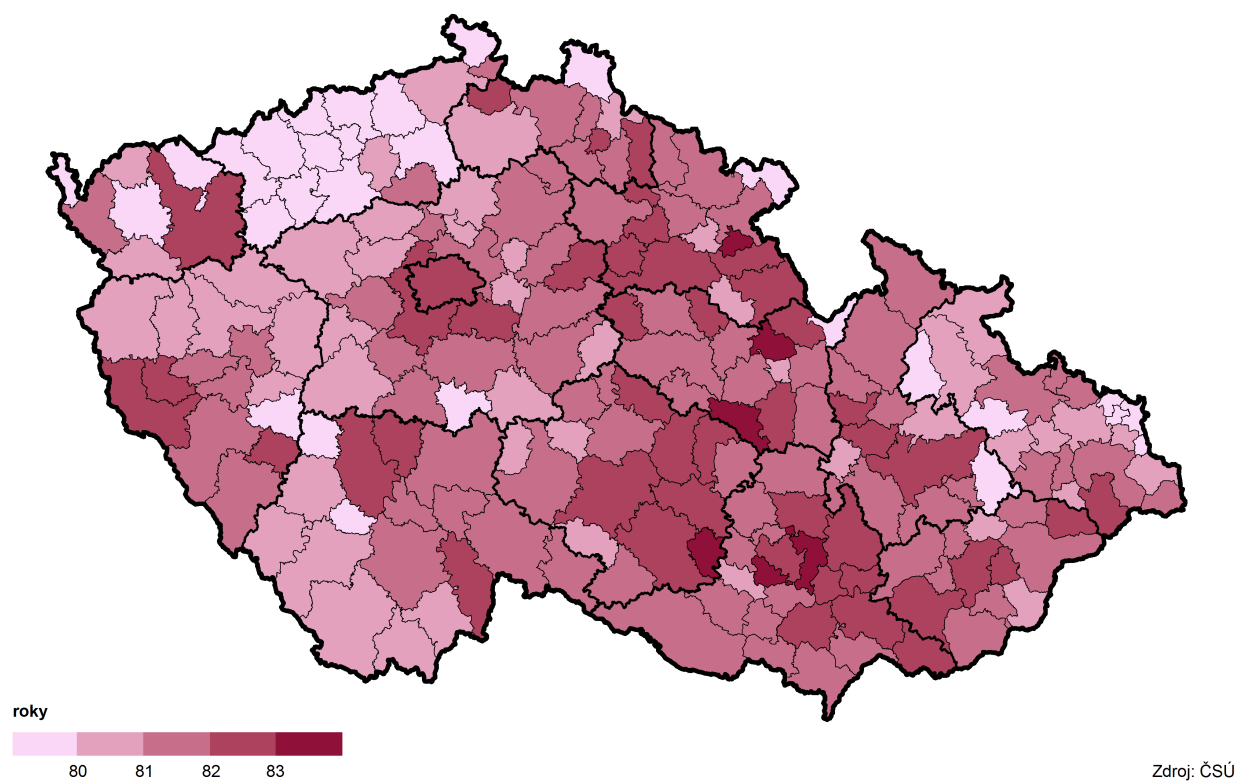
### Mladá generace podle věkových skupin v Olomouckém kraji do roku 2050



### Naděje dožití mužů při narození podle SO ORP v období 2012–2016

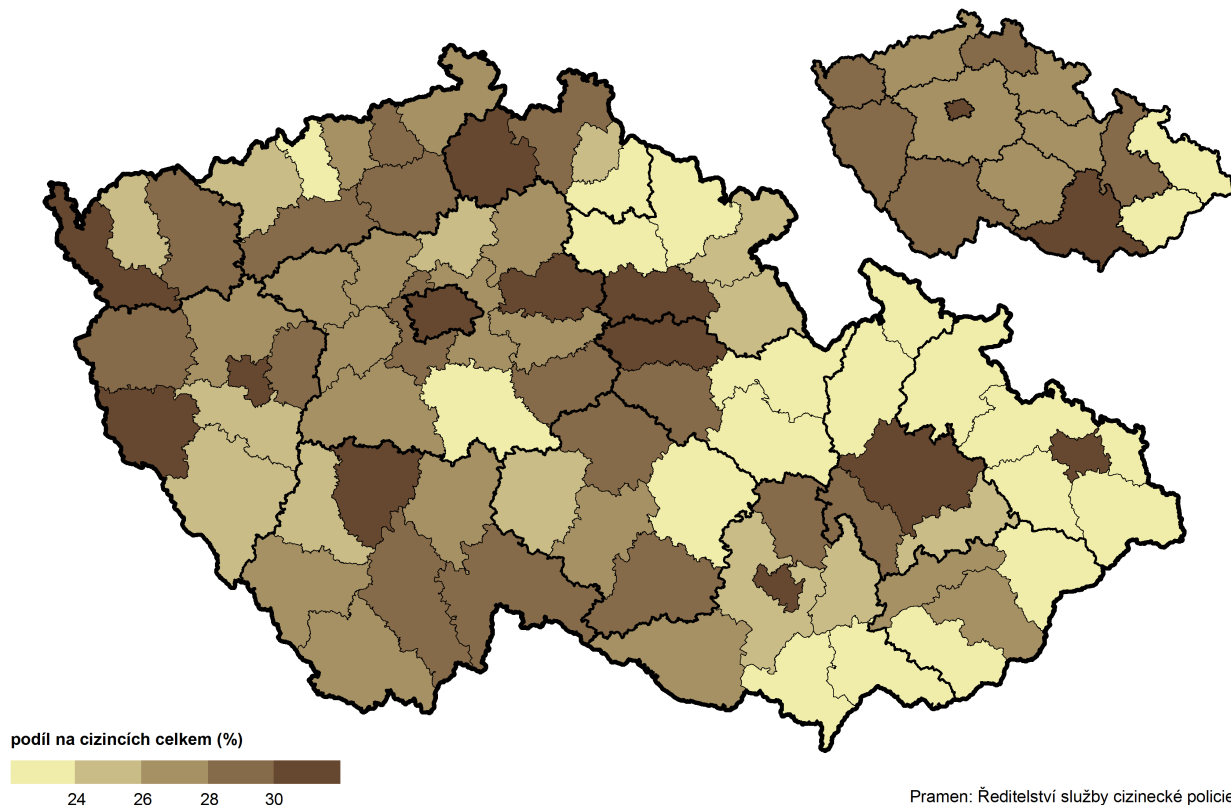


### Naděje dožití žen při narození podle SO ORP v období 2012–2016



V dlouhodobém výhledu se předpokládá úbytek obyvatelstva Olomouckého kraje i jeho nejmladší složky, tzv. mladé generace. V roce 2016 žilo v Olomouckém kraji 633,9 tis. obyvatel, z toho 200,3 tis. ve věku do 29 let (31,6 %). V projektovaném roce 2030 by měl počet obyvatel v kraji klesnout na 611,7 tis. a mladá generace by měla zahrnovat 172,8 tis. osob (28,2 %). Na horizontu projekce v roce 2050 by již počet obyvatel Olomouckého kraje měl představovat pouze 564,2 tis. osob, z čehož 146,3 tis. bude ve věku do 29 let (25,9 %). Změna v počtu a struktuře krajské populace se významně promítne i do nárůstu průměrného věku. Zatímco v roce 2016 činil průměrný věk v kraji 42,4 let, v roce 2050 by měl přesáhnout 49,2 let.

Cizinci ve věku 0–29 let podle okresů a krajů k 31. 12. 2016



Ne příliš početnou, avšak pestrou část mladé generace tvoří cizinci. V celé České republice bylo k 31. 12. 2016 podle Ředitelství služby cizinecké policie evidováno 148,0 tis. cizinců ve věku do 29 let. Jejich počet tvořil 30,0 % z celkového počtu cizinců a 4,4 % z populace mladé generace. V Olomouckém kraji bylo úředně vedeno 3,1 tis. cizinců ve věku do 29 let. Více než polovina z nich žila na Olomoucku. Početní význam cizinců v kraji byl nižší než v celé České republice. Mladí cizinci v kraji tvořili 28,4 % z celkového počtu cizinců v kraji a 1,5 % z krajské populace mladé generace.

