

2. SOCIÁLNÍ VÝVOJ

Pracovní síla stárne

Podle výsledků Výběrového šetření pracovních sil (VŠPS) tvořilo pracovní sílu³ v kraji v letech 2006 až 2011 v průměru 253 tis. osob. Mezi roky 2006 až 2009 docházelo k jejímu postupnému nárůstu (v úhrnu o 3,6 tis. osob), následně se však projevil pokles (o 1,6 tis. osob do roku 2011). Na změny ve vývoji pracovní síly působí značnou měrou demografické vlivy, zejména pak stárnutí populace a s tím spojený nárůst počtu obyvatel v kategorii ekonomicky neaktivních. Určitý vliv má v posledních letech i nadprůměrný počet osob odcházejících do předčasného důchodu.

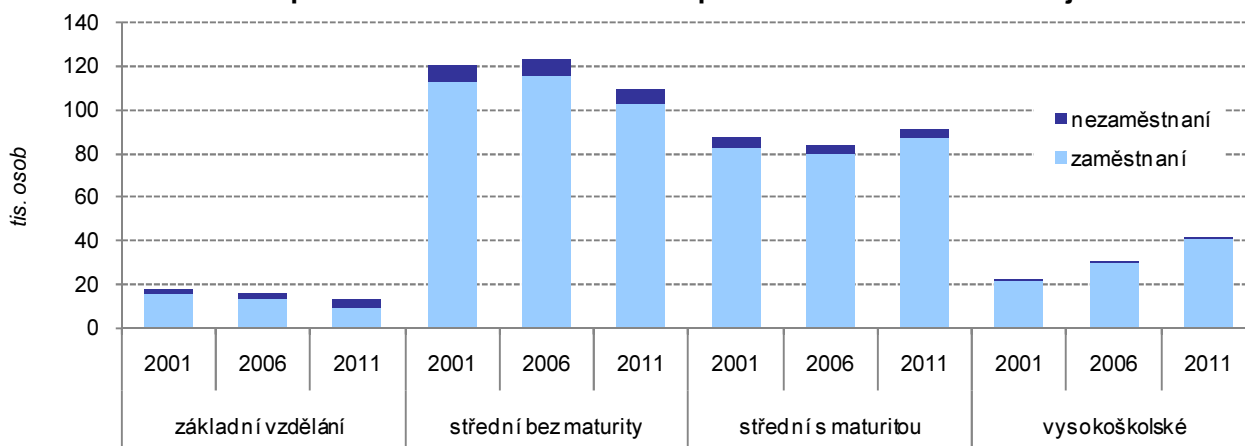
Míra ekonomické aktivity postupně klesá, zejména v nejmladších věkových kategoriích

Míra ekonomické aktivity (EA)⁴ se v kraji postupně snižuje. V roce 2011 činila 57,5 % a o 1 procentní bod zaostávala za republikovou hodnotou. Největší pokles (mezi roky 2006 a 2011 o 16 p. b.) se projevil ve věkové kategorii 20 – 24 let (preferenze vzdělávání a s tím spojený odklad nástupu do zaměstnání). Naopak výrazný nárůst míry ekonomické aktivity (o 7, resp. 6 p. b. ve sledovaném období) byl zaznamenán mezi osobami ve věku 25 a 29 let a ve věkové kategorii 55 – 59 let (posouvání hranice odchodu do důchodu). Dlouhodobě vyšší míra EA je charakteristická pro muže (65,8 % v roce 2011 v kraji) než pro ženy (49,5 %); projevuje se zde vliv vyššího zastoupení studentek, rodičovské dovolené, dřívějšího odchodu žen do důchodu atd.

Úroveň vzdělanosti pracovní síly roste, stále však zaostává za republikovou

Z hlediska nejvyššího dosaženého vzdělání tvoří největší podíl na pracovní síle v kraji středoškoláci bez maturity včetně vyučených (43 % v roce 2011, tj. 4,4 procentního bodu nad republikovým průměrem). Od roku 2005 je patrný pokles podílu osob v této kategorii ve prospěch osob s vyšším stupněm vzdělání. Zastoupení vysokoškoláků na pracovní síle v kraji vzrostlo do roku 2011 na 16 %, přesto stále výrazně zaostává za republikovým podílem (19 %).

Graf 2.1 Pracovní síla podle vzdělání a ekonomického postavení v Pardubickém kraji



Ekonomický útlum se projevil v poklesu zaměstnanosti

Z celkového počtu 253,3 tis. ekonomicky aktivních osob tvořících v roce 2011 v kraji pracovní sílu bylo 239 tis. osob (tj. 94 %) zaměstnaných. Meziroční pokles zaměstnanosti se zřetelně projevil mezi roky 2008 a 2009 (o 6,6 tis.) a v menším rozsahu ještě v období 2009 až 2010 (o 3,5 tis.), následoval mírný nárůst počtu zaměstnaných. Míra zaměstnanosti⁵ přitom po předchozím růstu (z 55,3 % v roce 2006 na 56,0 % v roce 2008) vlivem ekonomické recese klesla v kraji do roku 2010 na 53,3 %, následně se projevil její mírný růst na 54,3 % (při republikovém průměru 54,4 %).

Intenzita podnikatelské aktivity je podprůměrná

Z hlediska postavení v zaměstnání tvoří největší podíl zaměstnaných osob zaměstnanci (84 % v kraji v roce 2011); v postavení podnikatelů (tj. zaměstnavatelů a pracujících na vlastní účet) působilo v roce 2011 v kraji 16 % zaměstnaných osob (jeden z nejnižších podílů mezi kraji).

³ Pracovní sílu tvoří osoby ekonomicky aktivní, a to jak zaměstnaní, tak nezaměstnaní. Zaměstnaní se dále člení podle postavení v zaměstnání na zaměstnance, zaměstnavatele a pracující na vlastní účet.

⁴ podíl počtu zaměstnaných a nezaměstnaných (pracovní síly) na počtu všech osob patnáctiletých a starších

⁵ podíl počtu zaměstnaných na počtu všech osob patnáctiletých a starších

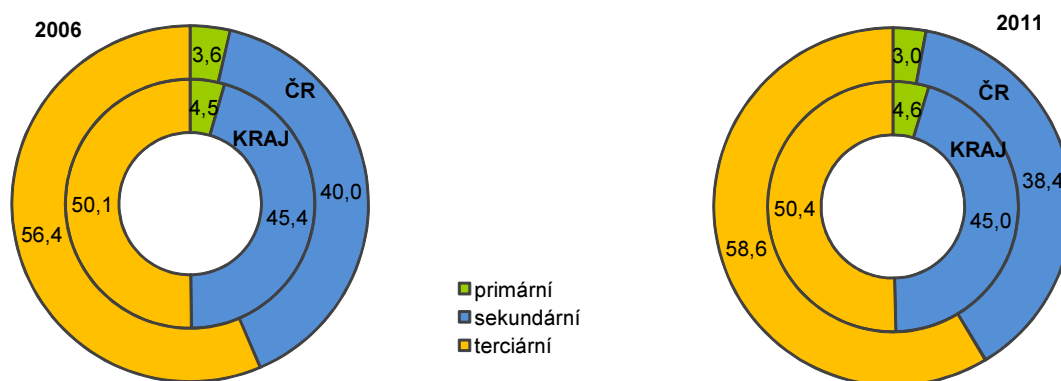
V kraji je nadprůměrný podíl osob s více zaměstnáními

Zastoupení osob s druhým (a dalším) zaměstnáním v kraji na celkovém počtu zaměstnaných dlouhodobě překračuje republikový průměr (vliv méně příznivých mzdových podmínek v regionu). V roce 2011 činil v kraji tento podíl 2,5 % (3,7 tis. mužů a 2,3 tis. žen), což přibližně odpovídá podílu v roce předchozím. V delším časovém období však spíše zjišťujeme klesající trend; vlivem hospodářského útlumu se v kraji v roce 2009 dostává podíl osob s více zaměstnáními (2,3 %) na minimum od počátku 90. let.

K nejdůležitějším odvětvím zaměstnanosti patří průmysl

Dlouhodobě klesá zaměstnanost v primárním sektoru (zemědělství a lesnictví), ve kterém v roce 2011 v kraji pracovalo podle VŠPS 11,1 tis. osob; jejich podíl na celkové zaměstnanosti (4,6 %) byl v mezikrajském srovnání čtvrtý nejvyšší. Nadprůměrně je rovněž zastoupen sekundární sektor (stavebnictví a zejména pak průmysl) – v roce 2011 třetím nejvyšším podílem (45 %) za Libereckým a Zlínským krajem. Zaměstnanost v terciárním sektoru (tržní i netržní služby) se v posledních letech v kraji pohybuje kolem 50 % a je mezi kraji jedna z nejnižších.

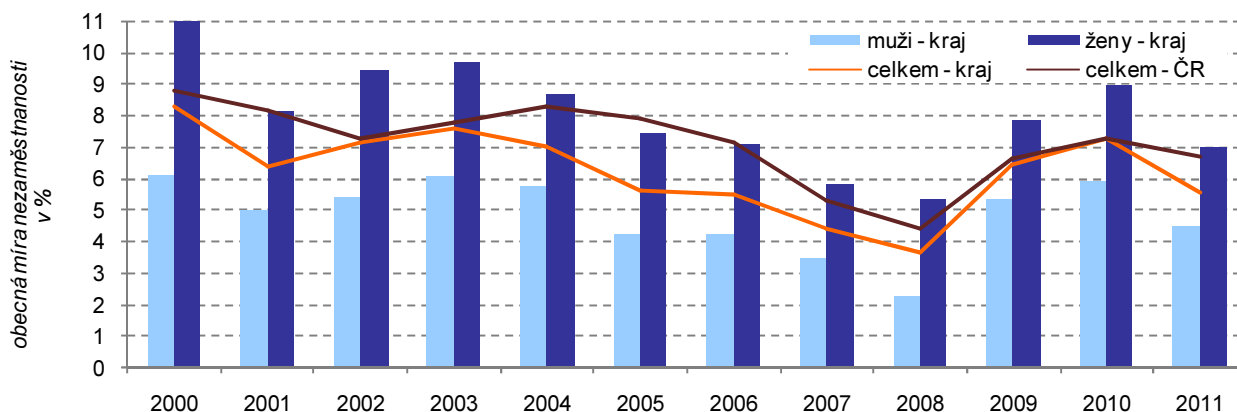
Graf 2.2 Struktura zaměstnaných podle odvětvových sektorů v Pardubickém kraji a ČR v %



Nezaměstnanost mezi roky 2008 a 2010 výrazně rostla, následoval pokles

Změny ekonomické situace dopadající na trh práce se odrážely v přelévání počtu zaměstnaných a nezaměstnaných i v nárůstu počtu ekonomicky neaktivních (prodlužování studia, odchody do předčasného důchodu). Podle VŠPS vzrostl průměrný roční počet nezaměstnaných v kraji mezi roky 2008 a 2010 na dvojnásobek (18,4 tis. v roce 2010; oproti roku 2006 se jednalo o třetinový nárůst). Následoval téměř čtvrtinový pokles počtu nezaměstnaných (na 14,1 tis. v roce 2011). Obecná míra nezaměstnanosti se v roce 2010 zvýšila na 7,2 % (odpovídající republikové hodnotě), následně klesla na 5,6 % (při republikovém průměru 6,7 %) a dostala se tak na úroveň roku 2006.

Graf 2.3 Obecná míra nezaměstnanosti v Pardubickém kraji a ČR



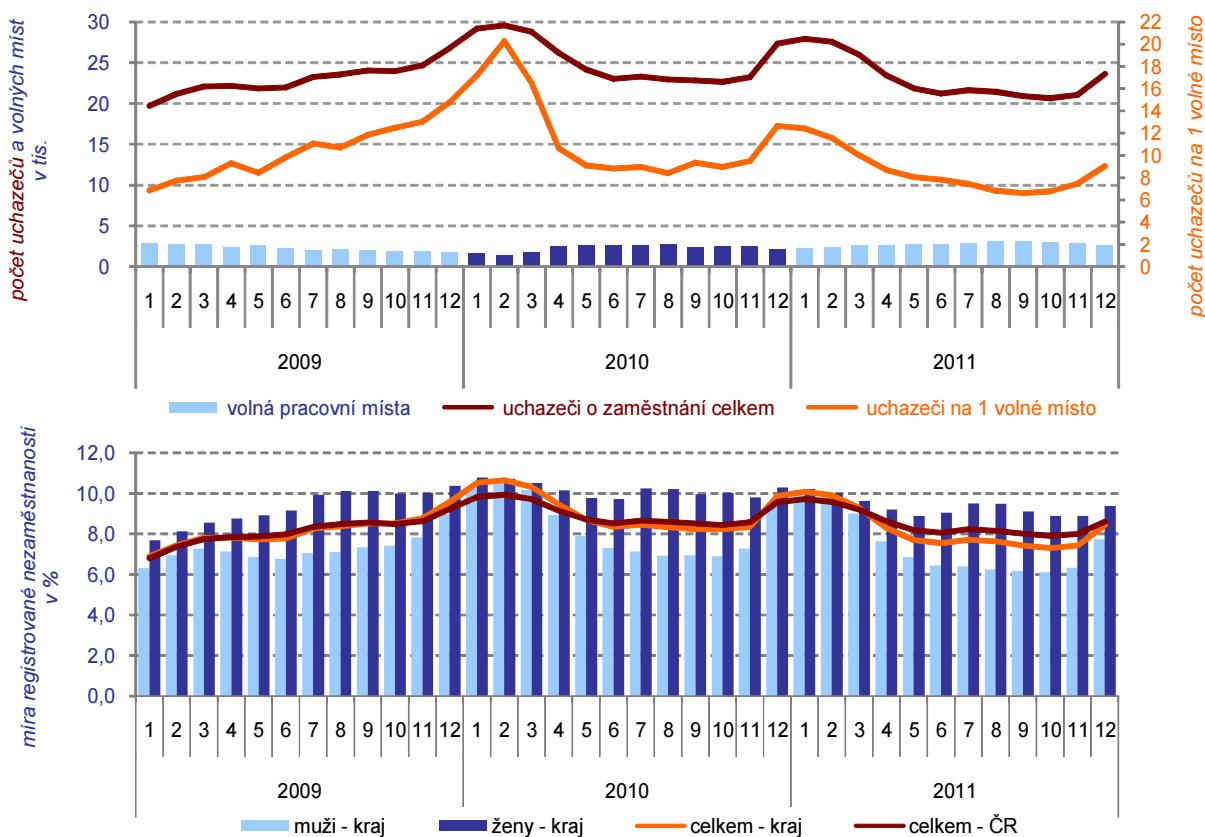
Počet ekonomicky neaktivních se zvyšuje

Počet ekonomicky neaktivních osob se dlouhodobě zvyšuje. Na celkovém počtu 187,5 tis. ekonomicky neaktivních v kraji v roce 2011 (42,5 % populace patnáctileté a starší) se dvěma třetinami podíleli starobní a invalidní důchodci a více než pětinou studenti a učni. Na nárůstu počtu ekonomicky neaktivních má v posledním období stále větší vliv rostoucí počet důchodců.

Nezaměstnanost v kraji klesala rychleji než na úrovni celé ČR

Ke konci roku 2011 bylo na úřadech práce v kraji registrováno celkem 23 631 uchazečů o zaměstnání, tj. o 13,6 % méně než v předchozím roce a zároveň o pětinu více ve srovnání s rokem 2006. Míra registrované nezaměstnanosti v kraji klesla k 31. 12. 2011 na 8,4 % (dlouhodobě šestá nejnižší mezi kraji) a dostala se tak po dvou letech opět pod republikovou hodnotu (8,6 %). Rychleji přitom klesala nezaměstnanost mužů (meziročně o 1,8 procentního bodu na 7,7 % ke konci roku 2011) než žen (o 0,9 p.b. na 9,4 %).

Graf 2.4 Uchazeči o zaměstnání, volná pracovní místa a míra nezaměstnanosti v Pardubickém kraji (stav ke konci jednotlivých měsíců)



Zdroj: MPSV

Práci obtížně hledají uchazeči bez praxe, i osoby v předdůchodovém věku

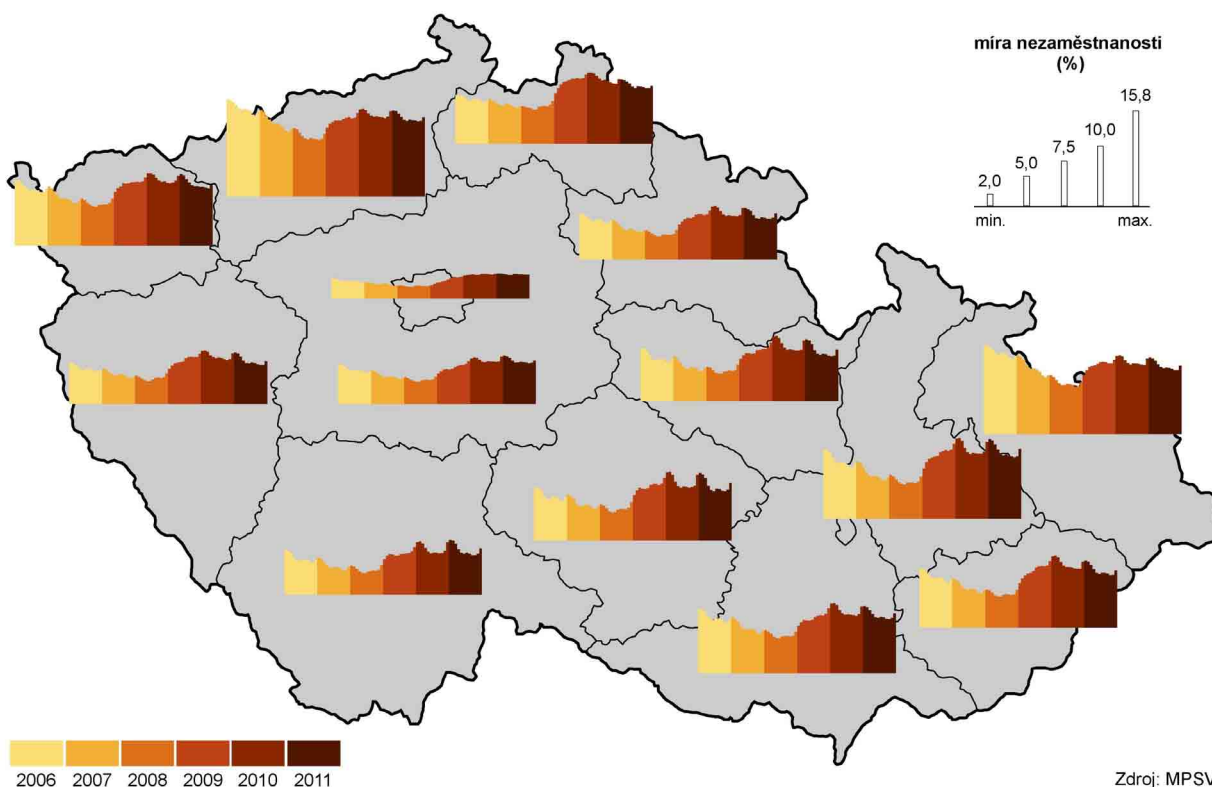
V období zhoršující se situace na trhu práce byl patrný zřetelný nárůst počtu uchazečů o zaměstnání ve věku do 25 let, absolventů škol a mladistvých i uchazečů v předdůchodovém věku; v roce 2011 se již jejich počet stabilizoval. Nejvyšší převis počtu uchazečů nad počtem volných pracovních míst v kraji podle kvalifikace byl v roce 2011 patrný u středoškoláků s maturitou a vysokoškoláků.

Nejhorší situace na trhu práce je dlouhodobě v okrese Svitavy, nejlepší na Pardubicku

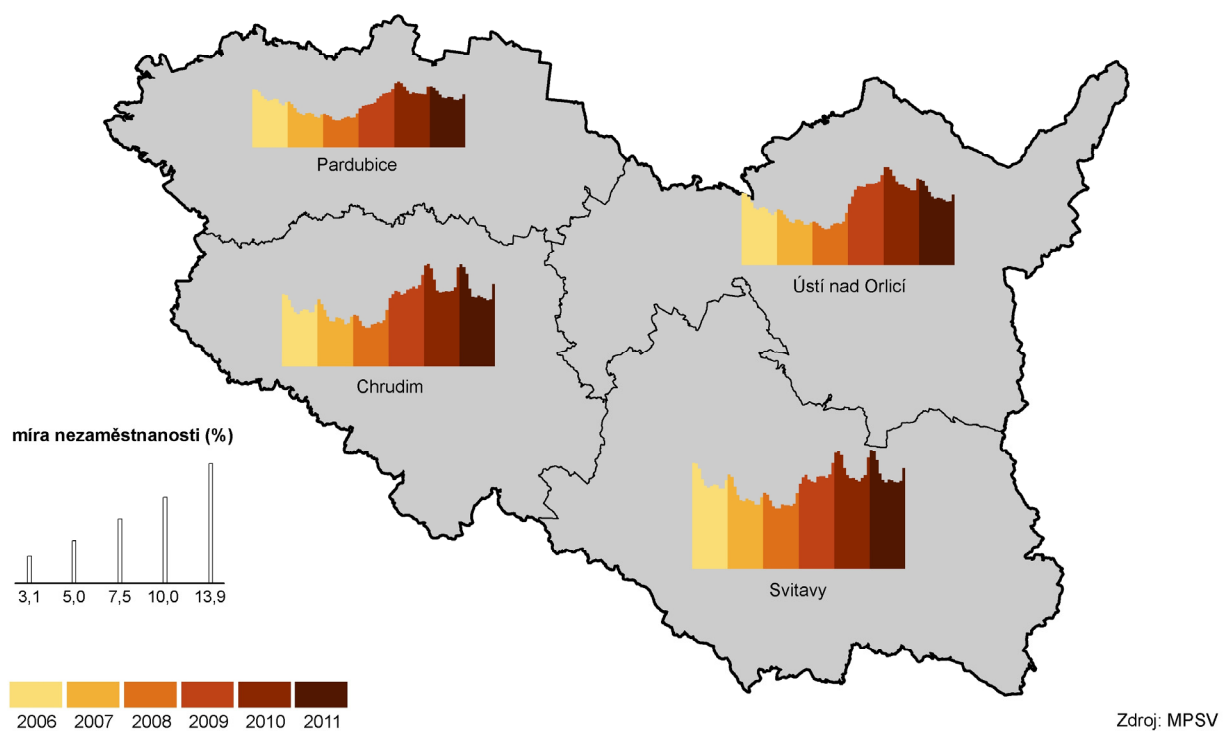
Nezaměstnanost klesala ve všech okresech kraje, nejvíce v okrese Chrudim, kde se ke konci roku 2011 meziročně snížila o 1,9 procentního bodu na 9,6 %; téměř o 2 p.b. poklesla též míra nezaměstnanosti v okrese Ústí nad Orlicí (na 8,2 %). Dlouhodobě nejhorší situace na trhu práce v kraji přetrvává na Moravskotřebovsku (15,1 %). Více než desetiprocentní míra nezaměstnanosti se na konci roku 2011 projevila také na Svitavsku, Českotřebovsku a Hlinceku.

Na druhé straně nejnižší nezaměstnanost v kraji je typická pro okres Pardubice (6 % k 31. 12. 2011), a to zejména díky koncentraci významných zaměstnavatelů z oblasti průmyslu i služeb v krajském městě a jeho okolí. Nezaměstnanost nedosahuje sedmi procent nejen na Pardubicku, ale také na sousedním Holicku, kde část ekonomicky aktivních nachází uplatnění v Pardubicích i v nedalekém Hradci Králové.

**Míra registrované nezaměstnanosti v krajích v letech 2006 až 2011
(stav ke konci jednotlivých měsíců)**



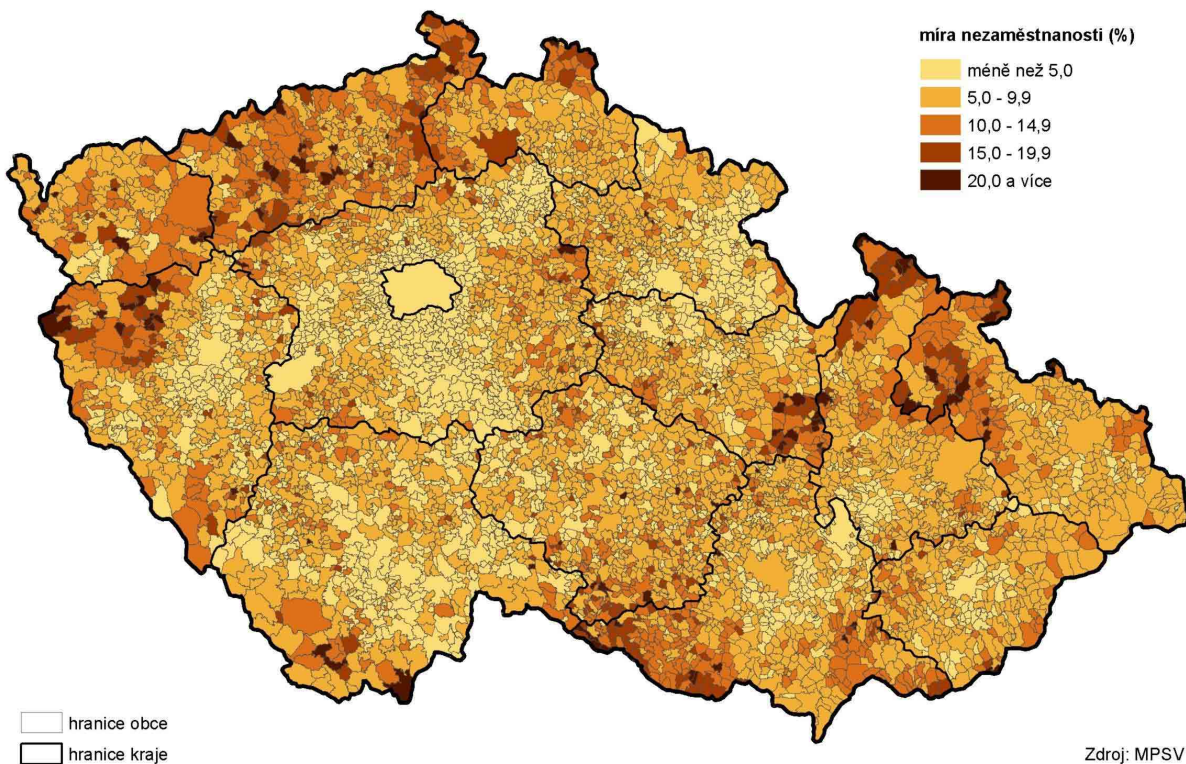
**Míra registrované nezaměstnanosti v okresech Pardubického kraje v letech 2006 až 2011
(stav ke konci jednotlivých měsíců)**



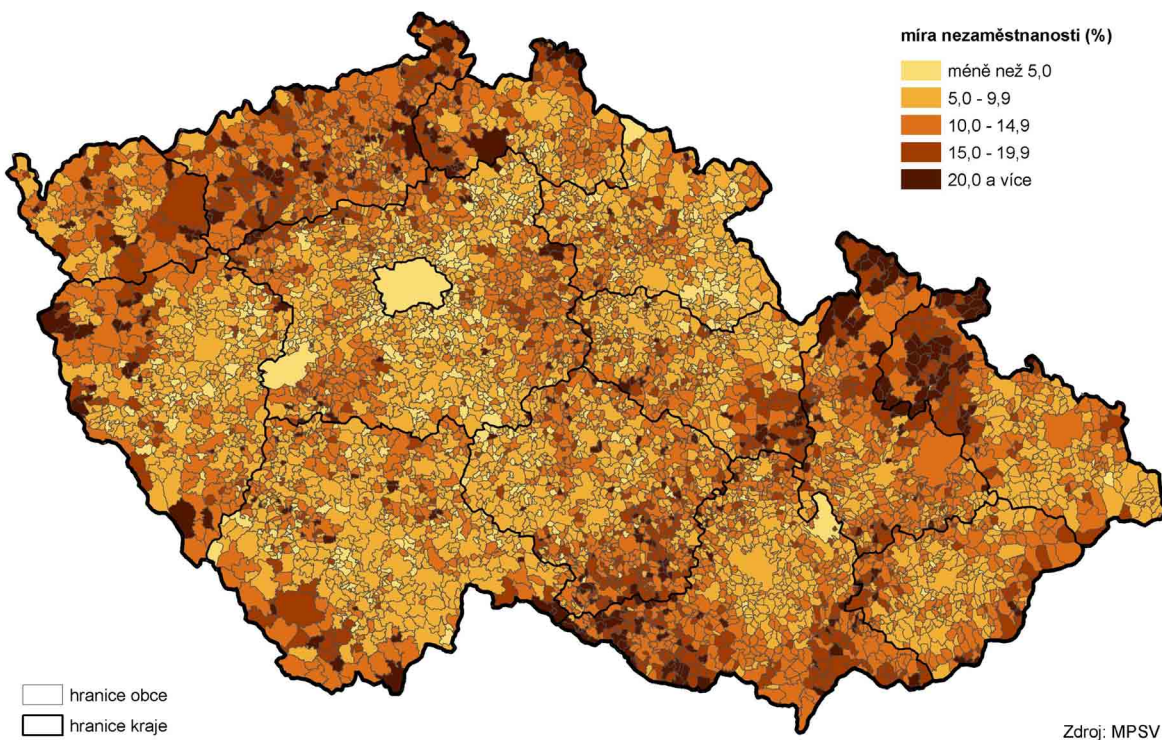
**Nezaměstnanost je
problémem zejména
při hranicích krajů**

Na následujících kartogramech lze dokumentovat dopad ekonomického útlumu na trh práce v podrobném územním pohledu. Je zřejmé, že nezaměstnanost výrazně rostla především v regionech při hranicích krajů (tzv. vnitřních periferiích i při hranici republiky), kde jsou ztíženy možnosti dojíždky za prací.

Míra nezaměstnanosti v obcích k 31. 12. 2008



Míra nezaměstnanosti v obcích k 31. 12. 2011



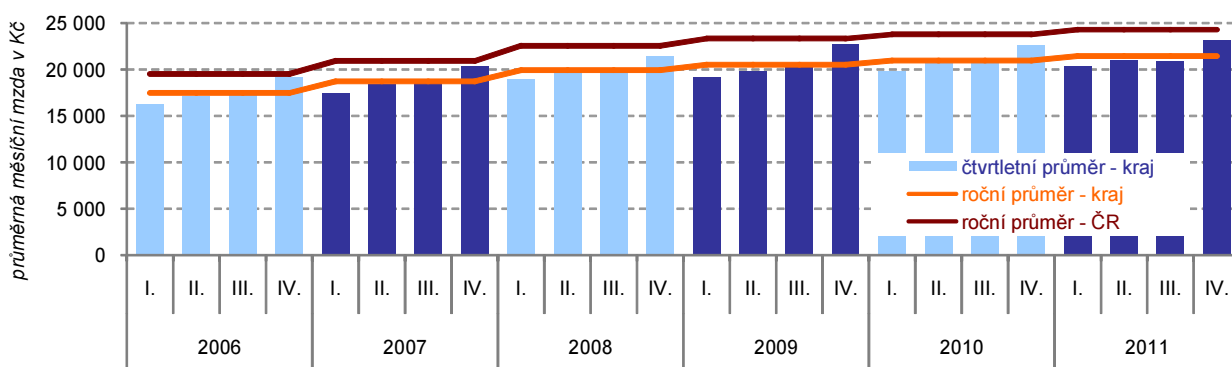
Po předchozím poklesu se podíl zaměstnaných cizinců ustálil

Nejvyšší zastoupení zaměstnaných cizinců na pracovní síle v kraji zjišťujeme v roce 2008 (6,8 %). V důsledku ekonomického útlumu však následně zaměstnanost cizinců výrazně poklesla, přičemž klesala rychleji než celková zaměstnanost. V letech 2009 až 2011 se ustálil podíl cizinců na pracovní síle v průměru na 4,2 %, což představovalo sedmé pořadí v mezikrajském srovnání. Oproti výchozímu roku 2006 je nyní zastoupení cizinců v kraji o 0,4 procentního bodu vyšší.

Mzdy v kraji jsou stále jedny z nejnižších

Průměrná hrubá měsíční mzda⁶ v roce 2011 v Pardubickém kraji činila 21 454 Kč. Jednalo se o druhou nejnižší mzdu mezi kraji v ČR, přičemž za republikovým průměrem zaostávala o 2 865 Kč. Ve srovnání s předchozím rokem došlo k jejímu nominálnímu zvýšení o 2,2 %; díky meziročnímu nárůstu spotřebitelských cen (míra inflace v roce 2011 v ČR⁷ činila 1,9 %) vzrostla reálně průměrná mzda v kraji pouze o 0,3 %. Rozdíl mezi krajskou a republikovou mzdou se postupně prohluboval, jelikož průměrné mzdy v kraji rostly od roku 2004 pomaleji než na úrovni celé ČR. Od roku 2010 tomu bylo při klesající zaměstnanosti naopak.

Graf 2.5 Průměrná hrubá měsíční mzda⁷⁾ v Pardubickém kraji a ČR

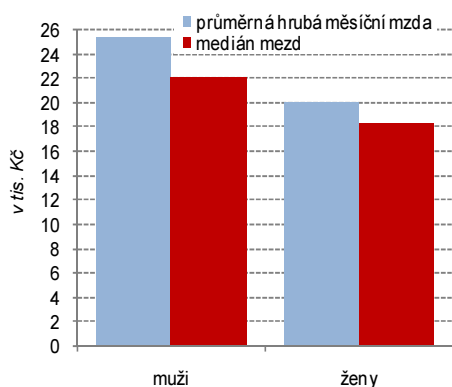


⁷⁾ podle místa pracoviště; za osoby přepočtené na plně zaměstnané; za rok 2011 předběžné údaje

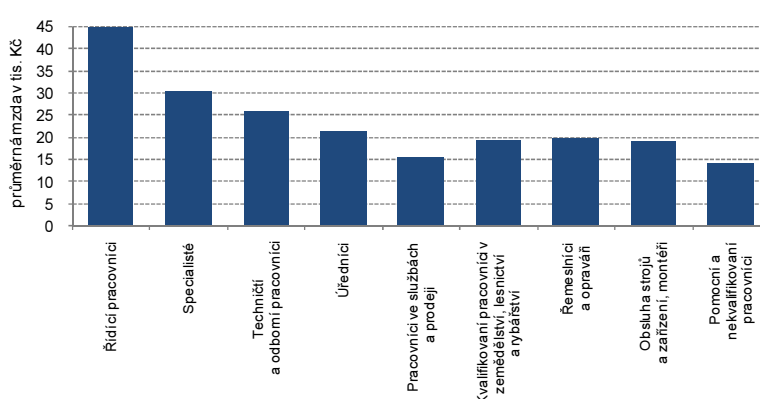
Medián mezd je nižší než průměrná mzda

Medián mezd⁸ činil v roce 2011 v kraji 20 636 Kč, u mužů dosahoval 22 147 Kč a u žen byl o 3 792 Kč nižší. Ve všech krajích leží medián pod úrovní průměrných mezd; největší rozdíl nacházíme v Hl. městě Praze (region s nadprůměrným podílem osob s vysokými příjmy). V roce 2011 tvořil medián 89,8 % průměrných mezd v kraji (třetí největší podíl v mezikrajském srovnání); více se odchyloval od průměru u mužů (o 12,5 %) než u žen (o 8,6 %).

Graf 2.6 Průměrná mzda a medián mezd v Pardubickém kraji v roce 2011



Graf 2.7 Průměrná hrubá měsíční mzda podle hlavních tříd CZ-ISCO v Pardubickém kraji v roce 2011



⁶ Průměrná hrubá měsíční mzda počítaná podle skutečného místa pracoviště zaměstnanců – tzv. pracovištní metodou (nikoli podle sídla podniku); za osoby přepočtené na plně zaměstnané.

⁷ Souhrnný index nárůstu spotřebitelských cen za jednotlivé kraje není k dispozici.

⁸ Hodnota mzdy, která rozdělí zaměstnance na dvě stejně velké skupiny – se mzdou pod a nad mediánem; na rozdíl od průměrných mezd lépe vypovídá o skutečné mzdové úrovni. Medián mezd je zjišťován strukturálním šetřením. S ohledem k metodickým změnám ve výpočtu nelze provádět srovnání údajů za rok 2011 s roky předchozími.

Mzdy pracovníků v zemědělství patří v mezikrajském srovnání k nejvyšším

V roce 2011 pobírali v kraji pomocní a nekvalifikovaní pracovníci pouze třetinu průměrných mezd nejlépe placených osob, tj. řídicích pracovníků. V mezikrajském srovnání nacházíme v kraji jedny z nejvyšších mezd dle klasifikace zaměstnání CZ-ISCO u pracovníků v zemědělství a lesnictví, k nejnižším naopak patří mzdy řemeslníků a opravářů.

Více než polovinu příjemců důchodů tvoří starobní důchodci

V prosinci roku 2011 splňovalo v Pardubickém kraji podmínky pro výplatu některého z důchodů 145 942 osob (z toho 60 % žen). Více než polovina těchto osob pobírala starobní důchod, pětina vdovský důchod, 16 % invalidní důchod, 3 % důchod vdovecký a 1,5 % důchod sirotčí.

Počet příjemců důchodů neustále roste...

Dlouhodobě úhrnný počet příjemců důchodů roste; v porovnání s rokem 2010 došlo k nárůstu o 3 140 osob (tj. o 2,2 %). Tento trend je dán především rostoucím počtem starobních důchodců. V roce 2011 pobíralo starobní důchod v kraji o 5,5 % osob více než v roce předchozím a o pětinu osob více oproti roku 2006. Kromě příjemců starobního důchodu též postupně roste počet příjemců vdoveckých důchodů.

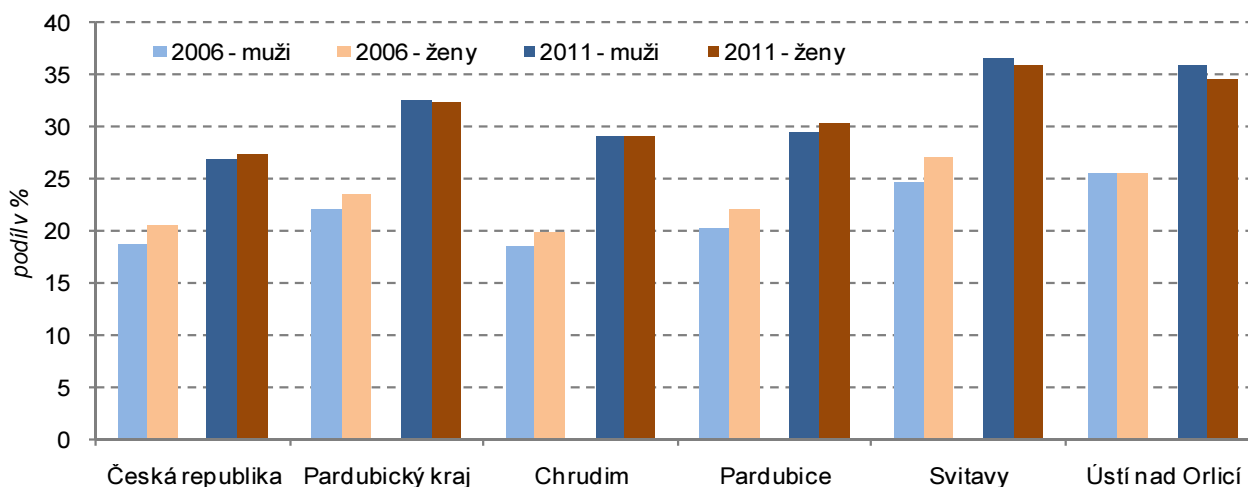
...stejně jako průměrná výše důchodu

Průměrná měsíční výše důchodu vzrostla v Pardubickém kraji v letech 2006 až 2011 o 28 % na 10 117 Kč, přičemž průměrný starobní důchod se ve stejném období zvýšil o 29 % na 10 333 Kč.

Průměrný důchod žen nedosahuje důchodu mužů

Zejména v souvislosti s nižšími mzdami dlouhodobě zaostává průměrná výše starobního důchodu žen (9 440 Kč v kraji v prosinci roku 2011) za důchody mužů (11 377 Kč). Starobní důchody v kraji nedosahují republikové úrovně (rovněž především ve vazbě na podprůměrné mzdy), u mužů jsou v mezikrajském srovnání dokonce třetí nejnižší.

Graf 2.8 Podíl příjemců předčasných starobních důchodů na celkovém počtu příjemců starobních důchodů v ČR, Pardubickém kraji a jeho okresech



Podíl příjemců předčasného starobního důchodu se zvyšuje

Zejména v souvislosti s rostoucím počtem osob v předdůchodovém věku v kontextu s měnícími se podmínkami na trhu práce v posledních letech narůstá počet příjemců předčasných starobních důchodů. Jejich podíl na celkovém počtu příjemců starobních důchodů v kraji vzrostl v letech 2006 až 2011 z 23,0 % na 32,5 % a byl druhý nejvyšší za Krajem Vysočina. Rychleji přitom rostl tento podíl u mužů než u žen. Uvnitř kraje nacházíme nejvyšší zastoupení příjemců předčasných starobních důchodů v okrese Svitavy (36 % v prosinci 2011), tedy regionu s nejvyšší nezaměstnaností. Nejrychleji rostl tento podíl ve sledovaném období na Svitavsku (o 10,3 procentního bodu).

Školství je značně ovlivněno demografickým vývojem

Školství prochází v posledních letech dynamickými změnami. Obsazenost mateřských a základních, avšak i středních škol je značně ovlivněna demografickým vývojem, především pak výkyvy v porodnosti. Počet narozených dětí v kraji po předchozím poklesu postupně rostl od roku 2002, v posledních letech se však zřetelný nárůst již zastavil a v roce 2011 se projevil meziroční pokles počtu narozených dětí o 409.

Počet žáků mateřských škol roste...

Od školního roku 2006/2007 lze v kraji sledovat trvalý nárůst počtu dětí navštěvujících mateřskou školu (o 2 671 dětí na téměř 18 tis. ve školním roce 2011/2012) doprovázený nárůstem počtu tříd i učitelů. Počet mateřských škol však zůstal prakticky nezměněn (309 škol v roce 2011/2012, tj. o 1 méně oproti roku 2006/2007).

...naopak úbytek počtu žáků provází základní školy...

Úbytek počtu žáků se naopak projevilo v základním školství (v letech 2006/2007 až 2010/2011 v kraji o 4 668); následoval mírný vzestup na 41 184 žáků. Počet základních škol v kraji ve sledovaném období klesl (v důsledku zrušení či slučování) o 9 na 251, v souvislosti s tím klesal i počet tříd a učitelů.

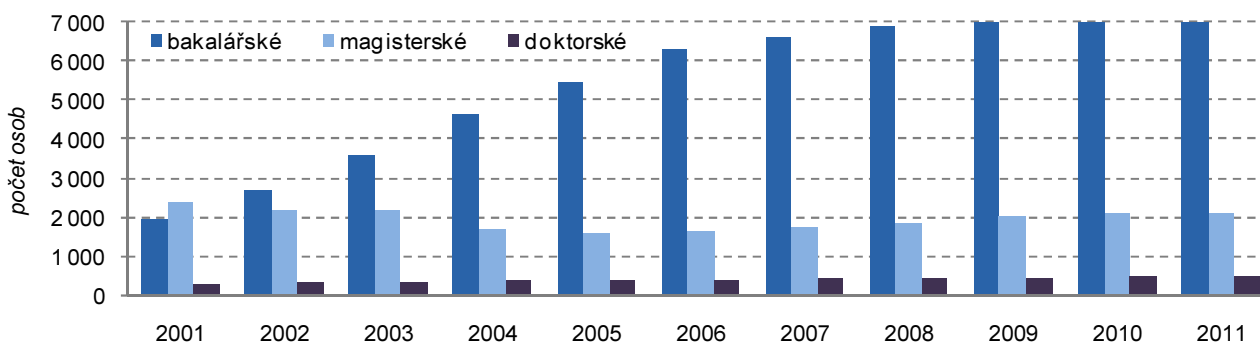
...avšak i školy střední

Nízká porodnost počátkem a v polovině 90. let minulého století se odráží rovněž v poklesu počtu žáků středních škol, a to jak středních odborných škol, učilišť i gymnázií. V úhrnu klesl počet žáků denního studia středních škol v kraji od roku 2006/2007 o 3 212 na 23 549. Klesající tendence počtu žáků na vyšších odborných školách byla v posledních dvou letech vystřídnána mírným růstem. V rámci středního školství je velmi důležitá optimalizace nabízených oborů s ohledem na možnosti uplatnění absolventů na trhu práce.

Počet vysokoškoláků výrazně narůstá

V souladu s celorepublikovým trendem v kraji v posledních deseti letech výrazně narůstal počet vysokoškoláků. Počet studentů vysokých škol s trvalým bydlištěm v kraji vzrostl od akademického roku 2006/2007 o čtvrtinu na 17,2 tisíc. Díky rozšiřujícím se studijním programům na Univerzitě Pardubice se sedmi fakultami zde překročil počet studentů již 10 tisíc; nejvíce přitom roste zájem o bakalářské studium. S ohledem na rychle se zvyšující počet vysokoškolských studentů by měl být kladen důraz na kvalitu jejich vzdělávání a možnosti pracovního uplatnění v regionu.

Graf 2.9 Studenti s místem výuky v Pardubickém kraji podle formy studia



Poznámka: Magisterské studijní programy v délce 4 až 6 let včetně magisterského studia v délce 1 až 3 roky, které je pokračováním studia bakalářských programů.

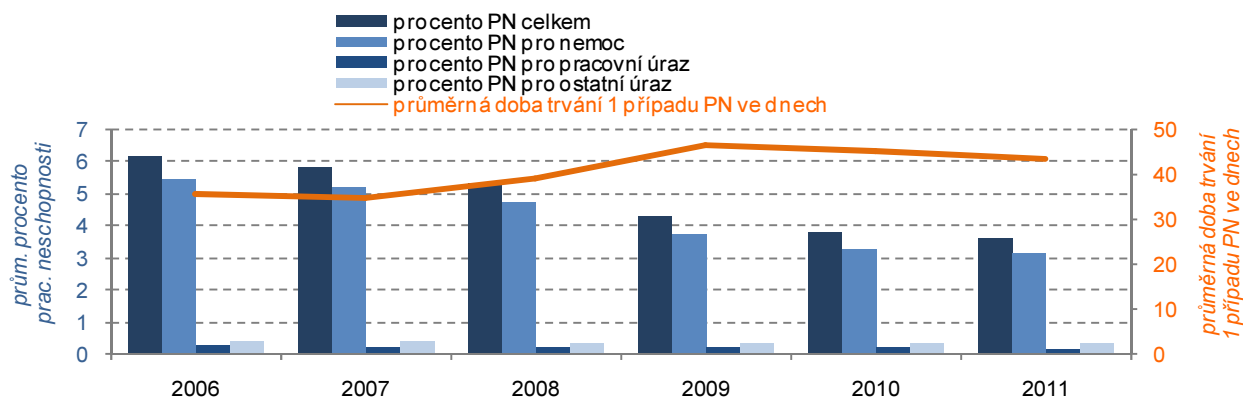
Počet obyvatel připadajících na jednoho lékaře se snižuje

V roce 2011 působil ve zdravotnických zařízeních v Pardubickém kraji celkem 2 009 lékařů (přepočtené počty), z toho 1 979 v nestátních zařízeních. Oproti roku 2006 se celkový počet lékařů zvýšil o 19 % a počet obyvatel připadajících na jednoho lékaře ve stejném období klesl o 43 na 257 (hodnota o 31 osob vyšší ve srovnání s republikovým průměrem). Počet lékařů v ambulantní péči od roku 2006 v kraji vzrostl o 8,7 % na 1 371. V devíti nemocnicích v kraji bylo v roce 2011 k dispozici 2 584 lůžek (tj. o 114 méně oproti roku 2006); průměrná ošetřovací doba se od roku 2006 mírně zkrátila – z 8,3 na 7,4 dne.

Postupně klesá počet případů pracovní neschopnosti

Na vývoj pracovní neschopnosti působí nejen rozdílná epidemiologická situace v jednotlivých letech, ale i změny legislativních podmínek ve vyplácení nemocenských dávek. V roce 2011 bylo v kraji evidováno 187 tis. nemocensky pojištěných osob, tj. o 8 % méně oproti roku 2006. Průměrný denní počet práce neschopných od roku 2006 neustále klesal až na 6,8 tis. osob v roce 2011. Průměrné procento pracovní neschopnosti se do roku 2011 snížilo na 3,6 a zařadilo kraj na 10. místo. Dlouhodobě nejvyšší procento pracovní neschopnosti zaznamenáváme v okrese Chrudim, nejnižší naopak na Pardubicku. Průměrná délka trvání pracovní neschopnosti v roce 2011 (43 dní) byla oproti předchozímu roku téměř o 2 dny kratší.

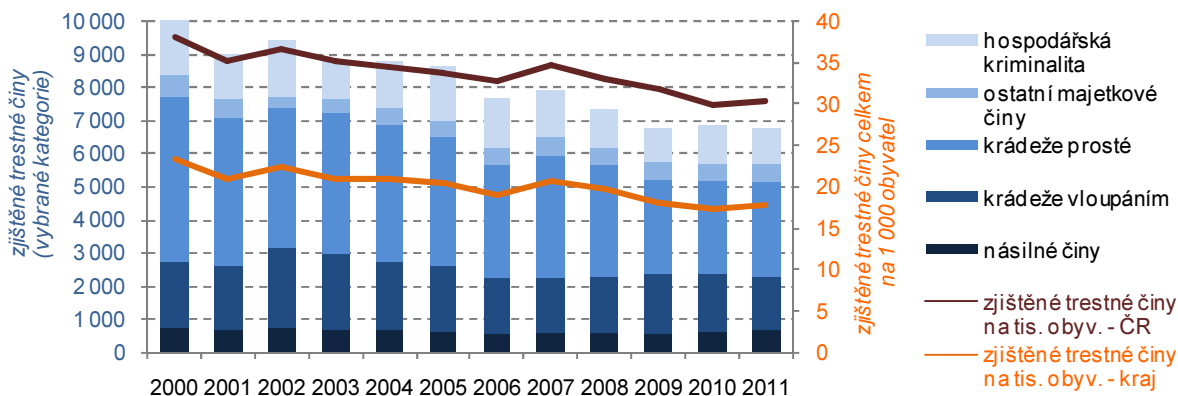
Graf 2.10 Pracovní neschopnost (PN) v Pardubickém kraji



Kriminalita v kraji má dlouhodobě klesající tendenci a její intenzita je podprůměrná

V roce 2011 bylo v Pardubickém kraji zjištěno celkem 9 160 trestných činů, tj. o 3 % více oproti roku 2010. Dlouhodobě však sledujeme spíše klesající tendenci v počtu zjištěných trestných činů; ve srovnání s rokem 2006 se jednalo o více než čtyřprocentní pokles. Kraj dlouhodobě patří k regionům s nižší intenzitou kriminality. Na 1 000 obyvatel zde v roce 2011 připadalo 18 zjištěných trestných činů (třetí nejnižší podíl za krajem Zlínským a Vysočina), přičemž na republikové úrovni to bylo 30 trestných činů.

Graf 2.11 Kriminalita v Pardubickém kraji



Kriminalita je největším problémem na Pardubicku...

Zřetelné rozdíly v intenzitě kriminality uvnitř kraje souvisí s její koncentrací do velkých měst. Jestliže v okrese Pardubice bylo v roce 2011 zjištěno 21,5 trestných činů na 1 000 obyvatel, ve zbývajících okresech kraje to bylo přibližně 16 trestných činů. V posledním pětiletém období se nejvýrazněji projevil pokles počtu zjištěných trestných činů na Pardubicku.

...stejně jako dopravní nehodovost

Obdobná situace pokud jde o vnitrokrajské rozdíly je patrná také u dopravní nehodovosti. V roce 2011 bylo Policii ČR v kraji ohlášeno celkem 3 582 nehod (o 225 více oproti roku předchozímu), z toho 41,5 % bylo zaznamenáno na území okresu Pardubice. Na tisíc obyvatel připadalo v roce 2011 v kraji 6,9 dopravních nehod při republikovém průměru 7,2 nehod. V letech 2006 až 2011 bylo při dopravních nehodách v kraji těžce zraněno v průměru 187 osob ročně (s minimem 141 osob v roce 2010) a usmrceno průměrně 54 osob.

Graf 2.12 Dopravní nehody podle hlavních příčin v okresech Pardubického kraje v roce 2011

