

2.4 Sociální vývoj

2.4.1 Bydlení

Úroveň bydlení a charakteristiku domovního a bytového fondu lze postihnout s využitím dat ze Sčítání lidu, domů a bytů 2001. Přestože od sčítání uplynulo několik let, pro tuto problematiku zůstává základním zdrojem dat, pro případný vývoj v čase lze použít nejvýše srovnání s rokem 1991.

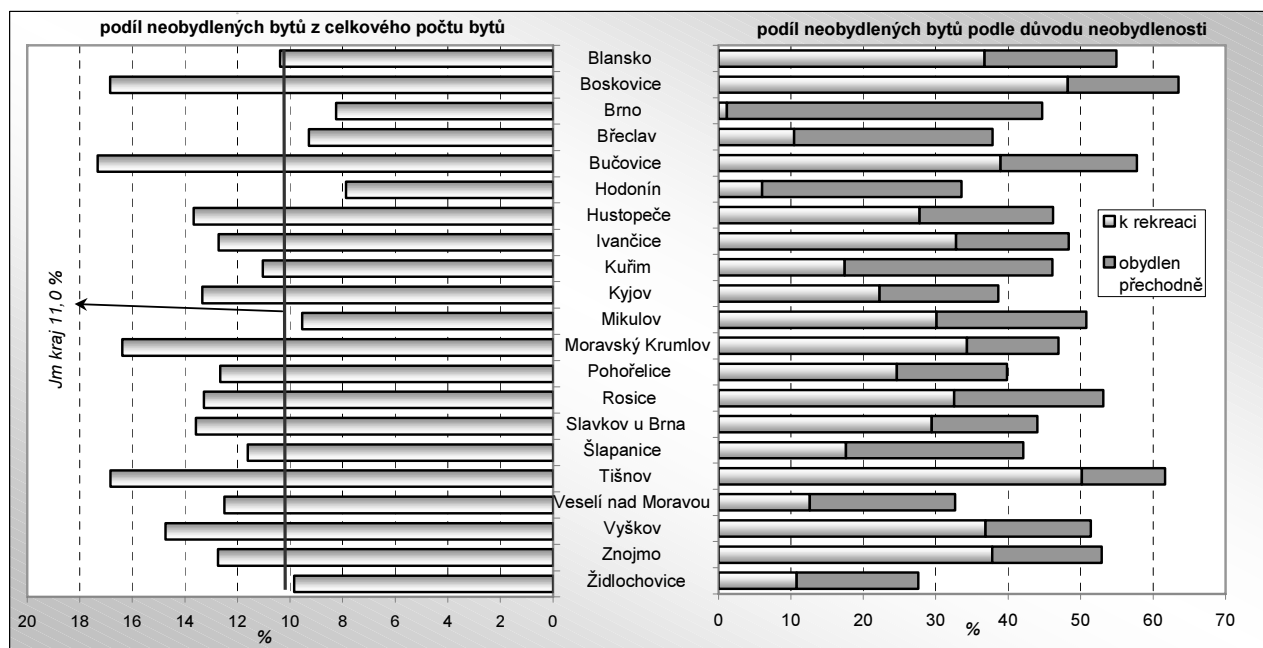
Tab. 2.4.1.1 Domovní a bytový fond v roce 2001

Zdroj: SLDB 2001

	Trvale obydlené domy			Neobydlené domy celkem	Trvale obydlené byty		Neobydlené byty	
	celkem	z toho rodinné domy (%)	průměrné stáří domu (roky)		celkem	z toho v rodinných domech (%)	celkem	z toho sloužící k rekreaci (%)
Jihomoravský kraj	207 216	90,2	44,2	32 872	407 268	50,5	50 280	22,0
v tom SO ORP:								
Blansko	10 210	91,3	41,6	1 697	18 956	57,4	2 194	36,7
Boskovice	11 348	93,2	44,3	2 854	16 930	71,0	3 428	48,2
Brno	34 359	72,9	51,0	2 692	151 724	20,1	13 642	1,2
Břeclav	13 406	93,2	40,0	1 547	20 312	64,7	2 080	10,4
Bučovice	4 166	95,1	44,2	1 028	5 425	78,8	1 137	39,0
Hodonín	11 971	91,8	38,4	1 219	20 880	55,0	1 785	6,1
Hustopeče	9 269	95,8	38,4	1 625	11 202	82,7	1 772	27,8
Ivančice	5 602	94,0	45,8	955	7 892	74,1	1 149	32,8
Kuřim	3 438	92,5	42,1	503	6 292	58,2	781	17,4
Kyjov	14 184	95,8	39,8	2 496	18 110	77,7	2 785	22,3
Mikulov	4 814	92,3	41,2	581	6 509	70,0	687	30,1
Moravský Krumlov	5 820	94,5	45,8	1 301	7 440	77,6	1 457	34,3
Pohořelice	3 128	93,3	44,4	478	4 002	76,1	580	24,7
Rosice	5 355	92,4	45,1	1 011	8 028	68,8	1 229	32,5
Slavkov u Brna	5 457	95,9	42,2	958	6 891	82,7	1 083	29,5
Šlapanice	13 132	96,7	44,2	1 878	17 234	82,1	2 265	17,6
Tišnov	6 212	93,9	45,7	1 593	9 412	72,5	1 904	50,2
Veselí nad Moravou	8 825	95,2	38,8	1 534	12 928	68,9	1 845	12,6
Vyškov	10 713	92,0	45,4	2 553	17 556	61,6	3 034	36,9
Znojmo	18 804	90,9	48,3	3 532	30 646	59,1	4 471	37,8
Židlochovice	7 003	96,4	43,6	837	8 899	82,2	972	10,8

Graf 13 Podíl neobydlených bytů a důvody neobydlenosti podle správních obvodů ORP

Zdroj: SLDB 2001



V Jihomoravském kraji bylo ke dni sčítání, tedy k 1. 3. 2001 celkem 240,0 tis. domů, z tohoto počtu bylo 207,2 tis. domů, tj. 96,3 % obydlených. Přírůstek počtu trvale obydlených domů proti roku 1991 se projevil prakticky ve všech správních obvodech, relativně nejvíce na Kuřimsku, Mikulovsku a Znojmsku. Rodinné domy tvořily v kraji 90,2 % z obydlených, přičemž nejvyšší podíl rodinných domů z počtu obydlených byl v obvodu Šlapanic (96,7 %), Židlochovic (96,4 %) a Slavkova (95,9 %). Nadprůměrné zastoupení bytových domů bylo samozřejmě v Brně (25,4 %). Průměrné stáří trvale obydlených domů (od období výstavby či rekonstrukce) činilo v kraji 44 let (bytových i rodinných domů), nejstarší domovní fond byl v Brně (51 let) a v obvodu Znojma (48 let), nejnižší průměrné stáří bylo zaznamenáno v obvodu Hodonína a Hustopečí (38 let).

V domech sečtených v Jihomoravském kraji bylo 457,5 tis. bytů, z tohoto počtu bylo 407,3 tis. bytů (89,0 %) obydlených. Relativně nejvyšší přírůstek obydlených bytů byl na základě již uvedeného přírůstku domů zaznamenán na Mikulovsku a Kuřimsku. Nejvyšší podíl neobydlených bytů připadl na obvod Bučovic (17,3 % z celkového počtu bytů), obvod Boskovic a Tišnova (shodně 16,8 %), neobydlené byty v těchto obvodech sloužily ve velké míře k rekreaci. Nejnižší podíl neobydlených bytů byl vykázan v Brně (8,2 %), když většina z nich zde byla obydlena přechodně.

Z hlediska právního důvodu užívání bytu tvořilo podle údajů ze sčítání 45 % trvale obydlených bytů byty ve vlastním domě, přičemž nejvyšší podíl byl v obvodech Židlochovic a Znojma (73,7 resp. 73,1 %). Jednou čtvrtinou se na bytovém fondu kraje podílely nájemní byty, nejvíce v Brně (44,4 %), na Znojmsku (23,5 %) a Vyškovsku (23,2 %). Byty členů družstev tvořily více než 15 % fondu a měly nejvyšší zastoupení v Brně (24,5 %) a na Kuřimsku (16,8 %). Byty v osobním vlastnictví (cca 8 %) se nejvíce nacházely v obvodu Hodonína (14,1 %), Kuřimi (13,8 %) a Blanska (12,6 %).

Tab. 2.4.1.2 Vybrané charakteristiky bytového fondu v roce 2001

Zdroj: SLDB 2001

	Trvale obydlené byty	z toho právní důvod užívání bytu (%)		Obytná plocha v m ² na 1 byt	Počet obytných místností (8 m ² a více) na 1 byt	Trvale obydlené byty vybavené (%)				
		byt ve vlastním domě nebo v osob. vlastnictví	byt nájemní			vodovodem	připojením na plyn ze sítě	koupelnou nebo sprchovým koutem v bytě	splachovacím záchodem v bytě	ústředním nebo etážovým topením
Jihomoravský kraj	407 268	52,4	25,0	51,5	2,8	98,3	81,8	95,6	92,9	81,8
v tom SO ORP:										
Blansko	18 956	61,1	11,5	50,9	2,8	99,3	88,8	97,0	94,9	89,6
Boskovice	16 930	64,3	13,6	54,2	3,0	99,0	68,0	94,6	91,6	83,7
Brno	151 724	26,6	44,4	44,0	2,5	99,5	88,4	97,0	96,5	82,7
Břeclav	20 312	61,4	16,1	58,4	3,2	97,3	90,3	95,1	92,3	76,7
Bučovice	5 425	71,8	11,0	55,7	3,0	95,5	64,8	92,6	88,6	78,3
Hodonín	20 880	64,1	19,0	55,6	3,1	98,4	90,8	96,7	93,8	80,9
Hustopeče	11 202	74,4	7,1	62,4	3,4	96,5	84,1	93,7	86,7	76,1
Ivančice	7 892	73,1	9,0	52,8	2,9	97,4	49,4	93,8	89,2	85,0
Kuřim	6 292	64,5	10,4	53,2	2,9	98,7	81,8	97,0	94,4	85,1
Kyjov	18 110	77,7	8,8	61,1	3,3	97,2	86,7	94,7	87,9	80,3
Mikulov	6 509	64,4	16,2	59,5	3,1	98,4	64,9	95,8	93,1	77,7
Moravský Krumlov	7 440	74,8	8,8	58,9	3,2	96,3	52,6	92,9	87,6	79,9
Pohořelice	4 002	69,3	14,8	59,8	3,2	96,5	45,5	93,7	89,8	68,8
Rosice	8 028	67,2	9,9	54,0	3,0	97,8	77,4	94,5	90,4	81,0
Slavkov u Brna	6 891	72,5	8,1	58,1	3,1	97,2	71,7	93,9	88,4	82,8
Šlapanice	17 234	79,5	5,2	60,3	3,3	97,3	76,1	94,4	89,1	85,3
Tišnov	9 412	70,7	8,8	54,1	2,9	98,2	60,4	95,3	90,4	86,2
Veselí nad Moravou	12 928	74,1	9,4	58,3	3,2	97,6	84,2	95,4	91,8	83,4
Vyškov	17 556	56,4	23,2	53,5	2,9	97,1	85,4	94,6	91,7	83,9
Znojmo	30 646	61,6	23,5	54,5	2,9	96,9	74,4	93,4	89,8	74,7
Židlochovice	8 899	79,9	6,7	59,9	3,2	96,7	81,4	93,7	88,7	82,9

Na jeden trvale obydlený byt připadlo v průměru 51,5 m² obytné plochy, nejlepší situace v tomto směru byla na Hustopečsku (62,4 m²), Kyjovsku (61,1 m²) a Šlapanicku (60,3 m²). V Brně se vysoký podíl bytů v bytových domech odrazil v průměrné obytné ploše pouze 44,0 m². Od tohoto ukazatele se pak odvíjí i průměrný počet osob na metr čtvereční, nejlepší podmínky byly v obvodu Šlapanic (20,4 m² na osobu), Slavkova u Brna a Hustopečí (shodně 20,2 m²). Obecně platilo, že příznivější prostorové podmínky odrážely vyšší podíl rodinných domů na domovním fondu.

Z hlediska technického vybavení byly nejmenší rozdíly ve vybavenosti zjištěny u vybavení vodovodem (na jednom pólu Brno 99,5 %, na druhém obvod Bučovic 95,5 %), dále ve vybavení koupelnou či sprchovým koutem (Kuřim 97,0 %, Bučovice 92,6 %). Naproti tomu u připojení na plyn ze sítě byl rozdíl nejvyšší (Hodonín 90,5 %, Pohořelice 45,5 %).

Informace o bydlení zjištěné z dat sčítání doplňují již uvedená fakta o bytové výstavbě či průměrných cenách bytů v kapitole 2.3.4.

2.4.2 Ekonomická aktivita

Ekonomickou aktivitu obyvatelstva v podrobném územním členění je možno postihnout s využitím dat ze sčítání lidu. Mezi ekonomicky aktivní osoby se podle metodiky sčítání řadili vedle zaměstnaných osob (v postavení zaměstnanců, zaměstnavatelů či samostatně činných) i pracující důchodci, pracující studenti a učni, ženy na mateřské dovolené a nezaměstnaní.

Míra ekonomické aktivity (podíl ekonomicky aktivních osob z počtu obyvatel starších 15 let) dosáhla v roce 2001 hodnoty 59,9 % a proti roku 1991 byla o 5,4 bodu nižší. Z obecných příčin tohoto jevu je možno uvést na jedné straně restrukturalizaci hospodářství, zhoršenou situaci na trhu práce, sníženou ekonomickou aktivitu důchodců, na druhé straně využívání možnosti studia mladé generace a tím oddálený vstup do pracovního procesu. Velikost tohoto ukazatele je dána především věkovou skladbou obyvatelstva daného regionu, nejvyšší hodnoty dosáhla v obvodu Mikulova a Břeclavi (shodně 62,0 %), naopak nejnižší na Rosicku (56,2 %) a Tišnovsku (57,2 %). Ovšem pokles míry ekonomické aktivity byl společný všem správním obvodům, nejvýraznější byl zaznamenán v obvodu Kuřimi (o 7,2 bodu), Rosic a Blanska (shodně o 7,0 bodu), k relativně nejnižšímu poklesu pak došlo na Bučovicku (o 4,0 bodu).

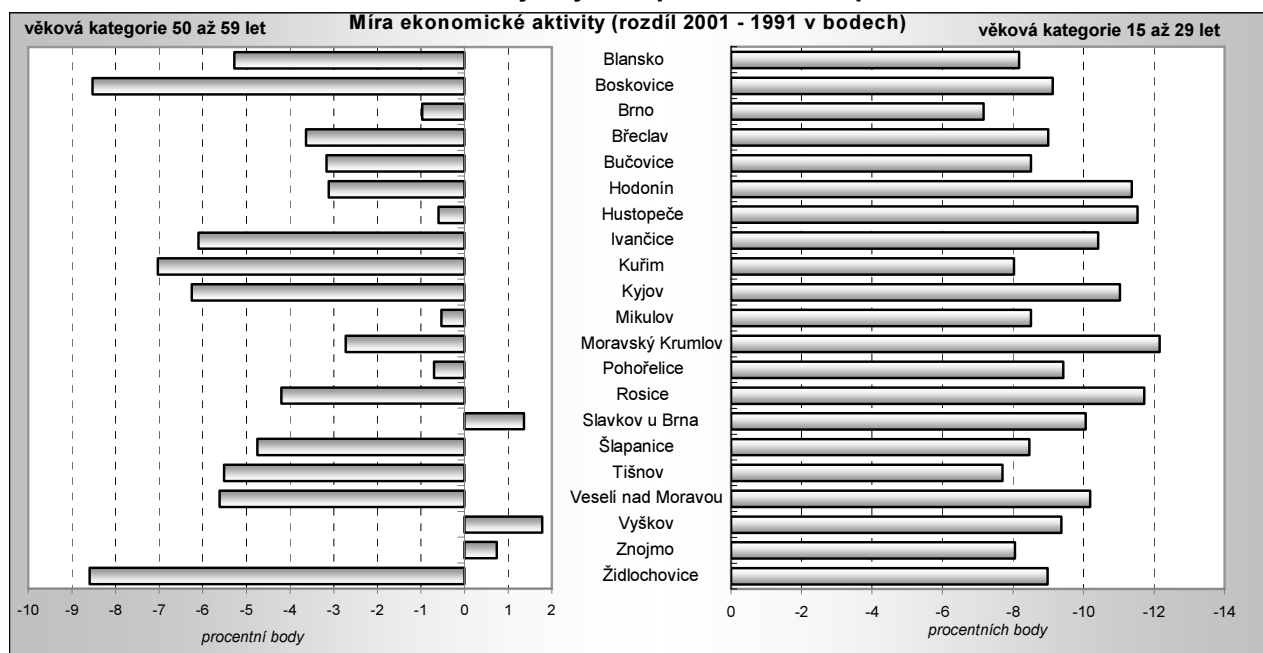
Tab. 2.4.2.1 Míra ekonomické aktivity v letech 1991 a 2001

Zdroj: SLDB 2001

	Míra ekonomické aktivity												Index ekonomického zatížení		
	celkem		rozdíl 2001-1991 (v bodech)	z toho				z toho ve věku							
	1991	2001		muži		ženy		15-29 let		30-49 let		50-59 let			
			1991	2001	1991	2001	1991	2001	1991	2001	1991	2001	1991	2001	
Jihomoravský kraj	65,4	59,9	-5,4	71,9	68,6	59,4	51,9	69,7	60,9	95,9	91,5	70,7	68,1	66,5	60,1
v tom správní obvody:															
Blansko	67,2	60,2	-7,0	73,0	68,3	61,7	52,6	70,4	62,3	97,1	92,8	72,1	66,8	63,1	59,8
Boskovice	64,1	57,4	-6,7	70,7	66,7	57,9	48,7	69,7	60,6	94,4	90,5	68,6	60,1	69,6	65,5
Brno	65,3	60,4	-5,0	71,7	68,7	59,9	53,0	65,8	58,6	96,1	91,3	74,9	73,9	64,6	58,0
Břeclav	67,1	62,0	-5,1	73,7	70,2	61,0	54,3	72,2	63,2	96,5	92,4	70,6	67,0	65,0	55,7
Bučovice	64,2	60,2	-4,0	71,4	69,7	57,4	50,9	72,5	64,0	95,6	92,8	70,3	67,1	70,5	63,6
Hodonín	66,8	60,4	-6,4	73,1	68,1	60,9	53,1	73,6	62,2	95,4	91,4	64,0	60,9	66,1	58,1
Hustopeče	64,7	59,6	-5,2	72,3	69,9	57,7	49,7	73,2	61,6	96,6	91,5	65,7	65,1	68,4	62,8
Ivančice	64,2	58,3	-6,0	70,4	67,8	58,5	49,2	72,7	62,3	95,7	90,5	65,7	59,6	67,8	64,5
Kuřim	67,4	60,2	-7,2	73,2	68,4	61,9	52,2	68,8	60,7	97,0	91,4	77,1	70,0	62,2	60,8
Kyjov	63,6	57,3	-6,3	70,0	65,7	57,6	49,3	71,8	60,8	95,2	89,6	66,2	59,9	71,2	64,6
Mikulov	68,1	62,0	-6,2	75,3	71,3	61,3	53,2	71,1	62,6	95,5	90,4	64,4	63,9	64,3	54,1
Moravský Krumlov	64,2	59,7	-4,6	71,1	69,4	57,8	50,3	72,9	60,7	95,6	93,2	67,8	65,1	68,7	64,1
Pohořelice	66,0	60,6	-5,4	73,2	70,5	59,1	51,2	73,9	64,5	95,8	91,4	66,1	65,4	66,4	60,8
Rosice	63,1	56,2	-7,0	69,5	65,1	57,3	47,7	72,2	60,4	94,1	89,4	64,0	59,8	68,2	67,4
Slavkov u Brna	65,0	60,8	-4,2	72,6	70,3	57,9	51,8	74,3	64,3	96,6	93,8	68,3	69,7	69,8	62,5
Šlapanice	65,4	59,7	-5,7	72,3	68,7	59,0	51,3	70,4	61,9	96,0	91,8	74,3	69,6	64,6	62,8
Tišnov	62,3	57,2	-5,1	69,0	66,1	56,2	48,9	69,5	61,8	94,7	90,0	67,8	62,3	69,8	66,3
Veselí nad Moravou	65,3	58,9	-6,4	72,1	68,1	59,0	50,3	71,2	61,0	96,1	91,1	67,5	61,8	68,1	61,9
Vyškov	65,4	61,2	-4,2	71,5	69,5	59,7	53,4	70,2	60,9	96,0	93,4	69,2	71,0	69,8	59,6
Znojmo	65,3	61,0	-4,3	72,2	70,3	58,8	52,2	70,6	62,5	96,2	91,9	66,3	67,0	69,3	59,9
Židlochovice	66,3	59,7	-6,6	73,3	69,0	59,7	50,9	72,4	63,4	96,1	90,6	73,0	64,4	64,7	60,7

Vyšší míra ekonomické aktivity mužů než žen je často interpretována jako důsledek rozdílné možnosti uplatnění mužů a žen v daném regionu, příčinou je však spíše dřívější odchod žen do důchodu a jejich vyšší dožitý věk a také možný statut „ženy v domácnosti“. Míra ekonomické aktivity mužů v roce 2001 dosáhla v kraji hodnoty 68,6 % (proti roku 1991 se snížila o 3,3 bodu), u žen činila 51,9 % (pokles o 7,5 bodu). Ve správních obvodech se míra aktivity mužů pohybovala od 71,3 % na Mikulovsku po 65,1 % na Rosicku, u žen od 54,3 % na Břeclavsku po 47,7 % na Rosicku. Nejvyšší rozdíl mezi mírou zaměstnanosti mužů a žen byl zaznamenán na Hustopečsku (20,3 bodu) a Pohořelicku (19,4 bodu), nejnižší pak na Hodonínsku (15,0 bodu), v Brně a Blansku (shodně 15,7 bodu).

Graf 14 Míra ekonomické aktivity obyvatel podle věku ve správních obvodech ORP



Tab. 2.4.2.2 Indexy lokalizace v letech 1991a 2001

Zdroj: SLDB 2001

	Index ekonomicky aktivních obyvatel celkem 2001/1991	Index lokalizace odvětví (sektor) ekonomické činnosti										Kvadratická odchylka indexů lokalizace sektorů	
		prim. sektor		sekundární sektor				terciární sektor					
		1991	2001	průmysl		stavebnictví		celkem		z toho M,N			
				1991	2001	1991	2001	1991	2001	1991	2001		
Jihomoravský kraj	96,7	1,078	1,116	0,990	0,944	1,102	1,155	0,968	1,008	1,031	1,089	0,018	0,041
v tom správní obvody:													
Blansko	95,2	0,772	0,897	1,514	1,649	0,622	0,742	0,668	0,785	0,690	0,849	0,569	0,544
Boskovice	95,0	1,255	1,432	1,319	1,493	0,483	0,902	0,728	0,768	0,818	1,048	0,508	0,493
Brno	95,4	0,222	0,209	0,863	0,687	1,230	0,965	1,329	1,251	1,434	1,282	0,785	0,789
Břeclav	100,0	1,369	1,349	0,899	0,995	0,804	0,731	1,020	0,998	0,784	0,765	0,186	0,194
Bučovice	98,7	1,696	1,457	1,005	1,231	1,161	1,090	0,739	0,751	0,673	0,738	0,579	0,332
Hodonín	98,0	0,968	1,109	1,244	1,150	0,899	0,927	0,801	0,860	0,736	0,752	0,110	0,059
Hustopeče	97,7	2,129	2,238	0,826	1,107	1,018	1,265	0,800	0,799	0,648	0,691	1,345	1,656
Ivančice	94,9	1,069	1,025	1,248	1,306	0,936	1,294	0,758	0,827	0,785	0,951	0,129	0,210
Kuřim	98,4	0,556	0,685	1,416	1,388	0,618	0,969	0,831	0,930	0,797	0,901	0,545	0,256
Kyjov	94,9	1,507	1,412	1,093	1,240	1,033	1,006	0,743	0,815	0,832	0,953	0,332	0,261
Mikulov	100,5	2,046	2,129	0,769	0,835	0,844	0,984	0,918	0,812	0,764	0,694	1,179	1,339
Moravský Krumlov	96,2	2,581	2,497	0,833	1,190	0,795	1,160	0,696	0,742	0,704	0,800	2,663	2,370
Pohořelice	97,5	2,268	2,266	0,643	0,825	0,888	1,391	0,956	0,884	0,463	0,563	1,751	1,800
Rosice	92,9	0,951	1,009	1,266	1,229	0,700	1,033	0,829	0,930	0,755	0,918	0,192	0,058
Slavkov u Brna	99,1	1,310	1,335	1,026	1,157	1,114	1,223	0,852	0,825	0,758	0,867	0,131	0,217
Šlapanice	97,8	0,963	0,890	1,146	1,064	0,966	1,222	0,881	1,008	0,737	0,880	0,038	0,066
Tišnov	95,1	1,281	1,222	1,168	1,359	0,639	1,013	0,829	0,861	0,732	0,867	0,266	0,198
Veselí nad Moravou	94,1	1,440	1,155	1,099	1,336	1,193	1,049	0,725	0,765	0,699	0,756	0,316	0,194
Vyškov	99,8	1,207	1,150	0,951	1,000	0,744	0,982	1,035	0,969	1,013	1,047	0,112	0,024
Znojmo	100,9	2,028	2,030	0,763	0,840	1,030	1,027	0,890	0,922	0,902	0,899	1,125	1,092
Židlochovice	96,5	1,518	1,443	1,034	1,059	1,186	1,319	0,762	0,898	0,623	0,742	0,361	0,312

V grafu 14 je znázorněn pokles míry ekonomické aktivity u osob předdůchodového věku (50 až 59 let) a u osob ve věku 15 až 29 let. Zatímco u starší věkové kategorie alespoň ve 3 správních obvodech míra ekonomické aktivity vzrostla (Vyškovsko o 1,8 bodu, Slavkovsko o 1,4 a Znojensko o 0,7 bodu) a ve zbylých obvodech klesla (nejvýše na Židlochovicku o 8,6 a Boskovicku o 8,5 bodu), ekonomická aktivita mladých

poklesla ve všech obvodech, nejvýše pak v obvodu Moravského Krumlova (o 12,2 bodu) a Rosic (o 11,7), relativně nejméně v Brně (o 7,2) a na Tišnovsku (o 7,7 bodu).

Nejnižší rozdíly v míře aktivity mezi obvody byly u jednotlivých věkových skupin u věku 30 až 49 let, zde se míra pohybovala od 93,8 % na Slavkovsku po 89,4 % na Rosicku (rozdíl 4,4 bodu). Vyšší rozdíl byl u věkové skupiny 15 až 29 let, zde se míra pohybovala od 64,5 % na Pohořelicku po 58,6 % v Brně (rozdíl 5,9 bodu). Nejvyšší rozdíly byly v kategorii 50 až 59 let, nejvyšší hodnota byla v Brně (73,9 %) a nejnižší, a to 59,6 % na Ivančicku (rozdíl 14,3 bodu).

Na změny v ekonomické aktivitě obyvatelstva má vliv míra specializace daného regionu na určité odvětví zaměstnanosti. Specifickým pohledem na tuto problematiku jsou indexy lokalizace, vypočtené z dat sčítání lidu. Index lokalizace za jednotlivé správní obvody vyjadřuje podíl zaměstnaných v daném odvětví ve správním obvodu na zaměstnaných v daném odvětví v kraji dělený podílem ekonomicky aktivních ve správním obvodu z ekonomicky aktivních v kraji. Obdobně je konstruován index lokalizace za kraj, v tomto případě však ve vztahu k ČR. Díky indexu lokalizace lze hodnotit disproporci zastoupení jednotlivých obvodů ve sledovaných odvětvích ve srovnání s krajským průměrem. Hodnota indexu lokalizace rovna jedné znamená proporcionální zastoupení odvětví k počtu ekonomicky aktivních, hodnota větší než jedna signalizuje nadproporcionální zastoupení ve srovnání s průměrem kraje, hodnota menší než jedna představuje naopak odvětvovou podproporcionálnost.

Základní kategorie odvětvové klasifikace použité v tab. 2.4.2.2, tab. 2.4.2.3 a tab. 2.4.2.4

A + B	zemědělství, myslivost, lesnictví, rybolov a chov ryb	I	doprava, skladování a spoje
C - E	průmysl celkem	L	veřejná správa a obrana, sociální zabezp.
F	stavebnictví	M	vzdělávání
G	obchod, opravy motorových vozidel a výrobků pro osobní potřebu a převážně pro domácnost	N	zdravotní a sociální péče; veterinární činnosti
H	ubytování a stravování	ostatní	finanční zprostředkování; činnost v oblasti nemo- vitostí a pronájmu; ostatní veřejné a sociální služby

Tab. 2.4.2.3 Zaměstnanost podle sektorů a odvětví ekonomické činnosti ve SO ORP v roce 2001

Zdroj: SLDB 2001

	Zaměstnané osoby celkem	z toho s uvedeným odvětvím ekonomické činnosti									
		celkem	z toho odvětví (sektor) ekonomické činnosti (v %)								
			primární sektor	sekundární sektor	terciární sektor						
					A,B	C,D,E	F	G	H	I	L
Jihomoravský kraj	516 326	499 882	25 944	146 690	52 172	57 350	17 730	34 161	33 323	65 981	66 531
podíl odvětví (%)		100,0	5,2	29,3	10,4	11,5	3,5	6,8	6,7	13,2	13,3
v tom SO ORP (absolutně, podíl odvětví v %):											
Blansko	25 581	24 749	4,5	46,5	7,5	7,6	2,5	4,2	6,1	10,8	10,3
Boskovice	22 195	21 503	7,2	42,6	9,1	8,2	2,4	5,7	4,6	13,4	6,8
Brno	176 719	170 286	1,1	20,1	10,1	13,6	4,0	6,9	7,0	16,9	20,3
Břeclav	27 855	26 830	7,1	29,6	7,7	10,1	4,4	10,6	8,5	10,2	11,7
Bučovice	6 838	6 602	7,8	37,5	11,8	8,1	2,3	6,9	6,9	10,1	8,5
Hodonín	27 302	26 843	6,0	35,0	10,0	11,7	3,3	6,8	7,2	10,3	9,9
Hustopeče	15 525	15 015	11,5	32,1	13,0	10,2	3,1	6,8	4,4	9,0	9,8
Ivančice	10 194	9 935	5,2	37,3	13,2	10,2	2,2	6,4	5,4	12,2	7,9
Kuřim	8 546	8 371	3,4	38,6	9,6	10,6	2,7	5,6	6,1	11,3	12,2
Kyjov	23 834	23 342	7,4	36,7	10,6	10,8	2,6	6,5	4,8	12,7	7,9
Mikulov	8 598	8 099	12,2	27,1	11,3	10,1	5,9	6,2	7,6	10,1	9,4
Moravský Krumlov	9 863	9 670	12,9	34,6	12,0	9,9	2,8	5,8	5,0	10,5	6,5
Pohořelice	5 601	5 385	11,9	24,4	14,7	14,2	3,9	8,4	4,7	7,5	10,4
Rosice	9 924	9 676	5,1	34,9	10,4	11,0	4,0	6,2	6,9	11,7	9,7
Slavkov u Brna	9 248	8 691	7,0	34,3	12,9	10,1	2,4	6,9	5,4	11,6	9,5
Šlapanice	23 987	23 280	4,4	30,0	12,3	12,6	3,0	7,6	5,3	11,2	13,6
Tišnov	12 194	11 830	6,1	38,3	10,1	9,9	2,8	7,5	5,0	11,0	9,2
Veselí nad Moravou	17 500	17 096	6,1	39,9	11,1	9,5	2,9	7,6	5,3	10,2	7,4
Vyškov	23 321	22 337	6,0	29,7	10,4	8,6	2,6	6,3	11,2	14,0	11,3
Znojmo	38 976	38 318	10,9	25,5	11,1	11,7	5,2	6,2	7,9	12,3	9,2
Židlochovice	12 525	12 024	7,4	30,5	13,5	12,9	3,1	7,7	4,8	9,6	10,4

Nejvyšší meziregionální rozdíly indexů lokalizace ze všech tří základních sektorů ekonomické činnosti vykazoval primární sektor (zemědělství, myslivost a rybolov). V roce 2001 bylo toto odvětví vysoce nadproporcionální v obvodu Moravského Krumlova, kde index dosáhl hodnoty 2,497 (hodnoty vyšší než dva dosáhl ještě v obvodech Pohořelice, Hustopeče, Mikulov a Znojmo). Naopak nejnižší index byl podle očekávání v Brně (0,209), dále v obvodu Kuřimi (0,685), když pod hodnotou jedna byl ještě v obvodech Blansko a Šlapanice.

Ze sekundárního sektoru byl průmysl nadprůměrně zastoupen v obvodu Blanska (1,649) a Boskovic (1,493), na druhém pólu bylo Brno (0,687) a Pohořelicko (0,825). Index lokalizace v oboru stavebnictví byl nejvyšší na Pohořelicku (1,391) a Židlochovicku (1,319), nejnižší pak na Břeclavsku (0,731) a Blanensku (0,742). Terciární sektor byl nadproporcionálně zastoupen pouze ve 2 obvodech – Brno (1,251) a Šlapanice (1,008), nejnižší hodnota indexu v tomto sektoru byla v obvodu Moravského Krumlova (0,742).

Ve změnách indexu lokalizace oproti roku 1991 je příznivým jevem zvýšení indexu a překročení hodnoty jedna. Index lokalizace zemědělství ovšem poklesl ve 12 obvodech, avšak na Hodonínsku a Rosicku překročil hodnotu jedna. V odvětví průmyslu index poklesl v 5 obvodech, přes hranici jedna se dostal v obvodu Hustopečci, Moravského Krumlova a Vyškova. Nejpriznivější v tomto směru byla situace ve stavebnictví, když index sice poklesl v 6 obvodech, v dalších 6 však překročil hranici jedna (Ivančice, Moravský Krumlov, Pohořelice, Rosice, Šlapanice a Tišnov).

Pro možnost celkového porovnání regionů byla použita metoda součtu kvadratických odchylek indexů lokalizace za jednotlivá odvětví od optimální hodnoty (rovno 1). Výsledek vyjadřuje celkovou disproporci jednotlivých obvodů ve sledovaných odvětvích od podílu ekonomicky aktivních obyvatel obvodů na celém území kraje. Optimem je nulová hodnota, čím je hodnota odchylky vyšší, tím je celková disproporce vyšší. V roce 2001 se optimální hodnotě nejvíce blížil obvod Vyškova, následoval obvod Rosic, Hodonína a Šlapanic. Na druhé straně především zásluhou nadprůměrné lokalizace zemědělství byl obvod Moravského Krumlova.

Změny v hodnotách indexu lokalizace souvisí se změnami v počtu zaměstnaných v jednotlivých odvětvích. V období mezi sčítáními došlo k poklesu počtu zaměstnaných v zemědělství o 65 %. Pokles zaměstnanosti se projevil ve všech správních obvodech, nejvýrazněji pak v obvodu Veselí nad Moravou, Bučovic a Kyjova. Také v odvětví průmyslu došlo k celkovému poklesu počtu pracovníků, a to o 33 %. Nejvyšší pokles byl zaznamenán v Brně a na Hodonínsku, nejnižší pak v obvodu Moravského Krumlova.

Tab. 2.4.2.4 Saldo dojížděky za prací podle odvětví ekonomické činnosti v roce 2001

Zdroj: SLDB 2001

	Rozdíl mezi vyjíždějícími a dojíždějícími zaměstnanými v SO ORP	z toho s uvedeným odvětvím ekonomické činnosti									
		celkem	z toho odvětví (sektor) ekonomické činnosti								
			primární sektor	sekundární sektor			terciární sektor				
			A,B	C,D,E	F	G	H	I	L	M,N	ostatní
Kraj celkem	-2 471	-2 256	-160	-1 947	-479	124	-544	94	281	487	-112
v tom SO ORP:											
Blansko	-2 209	-2 170	45	-415	-300	-235	-20	-231	-195	-375	-444
Boskovice	-2 872	-2 756	-63	-999	-333	-162	-66	-186	-427	-200	-320
Brno	51 775	50 606	327	12 663	9 122	5 184	754	5 125	4 190	5 623	7 618
Břeclav	-936	-867	-44	-209	-306	-113	-82	-1	-68	101	-145
Bučovice	-2 060	-2 017	6	-775	-378	-179	-30	-183	-25	-183	-270
Hodonín	142	132	54	41	-173	91	-51	-83	467	-133	-81
Hustopeče	-3 634	-3 552	47	-951	-804	-404	-123	-423	-256	-177	-461
Ivančice	-2 974	-2 903	-19	-989	-486	-289	-70	-284	-297	-127	-342
Kuřim	404	366	23	1 992	-197	-270	-36	-253	-150	-295	-448
Kyjov	-3 111	-3 041	-107	-623	-649	-311	-41	-372	-514	-27	-397
Mikulov	-1 375	-1 291	4	-572	-310	-79	-47	-162	157	-142	-140
Moravský Krumlov	-2 774	-2 745	-45	-888	-599	-256	-78	-245	-154	-226	-254
Pohořelice	-2 038	-1 986	-89	-628	-416	-164	-37	-196	-123	-115	-218
Rosice	-2 799	-2 758	-24	-807	-190	-340	-19	-215	-324	-418	-421
Slavkov u Brna	-3 214	-3 050	-37	-977	-520	-231	-77	-269	-247	-336	-356
Šlapanice	-8 291	-8 145	-52	-2 451	-724	-563	-108	-806	-715	-1 181	-1 545
Tišnov	-4 034	-3 937	-75	-1 786	-345	-305	-68	-251	-300	-350	-457
Veselí nad Moravou	-3 028	-2 973	-51	-1 248	-626	-181	-46	3	-320	-292	-212
Vyškov	-1 641	-1 562	-68	-393	-475	-172	-75	-303	345	-114	-307
Znojmo	-2 798	-2 764	-6	-507	-967	-208	-91	-202	-463	-120	-200
Židlochovice	-5 004	-4 843	14	-1 425	-803	-689	-133	-369	-300	-426	-712

Růst zaměstnanosti byl zaznamenán ve stavebnictví, zde se počet zvýšil o necelých 5 %, pouze ve 4 obvodech (Brno, Břeclav, Kyjov a Veselí nad Moravou) byl zaznamenán pokles počtu osob ve stavebnictví. Nejvýrazněji se počty těchto osob zvýšily v obvodu Boskovic, Kuřimi a Pohořelic. Celkově však v sekundární sféře zaměstnanost poklesla přibližně o 26 %. Nárůst zaměstnanosti byl zaznamenán v některých odvětvích terciární sféry, například v obchodu a službách počet zaměstnaných vzrostl o 12 %, když se zvýšil ve 14 obvodech, nejvýrazněji ve Šlapanicích a Brně.

S využitím údajů ze sčítání můžeme z hlediska odvětví charakterizovat v územním členění také dojízdku za prací. Výsadní postavení má Brno s vysokým kladným saldem dojízdky (tj. kladným rozdílem mezi počtem dojíždějících za prací a vyjíždějících za prací) prakticky ve všech sférách včetně podrobného členění na vybraná odvětví. S celkovým kladným saldem dojízdky již byly pouze další dva obvody – Kuřim, kam se dojíždí zejména za průmyslem a Hodonín, kde je kladné saldo především ve sféře veřejné správy.

Nejvyšší záporné saldo dojízdky vykazovala sídla obvodů z nejbližšího zázemí Brna – Šlapanice, Židlochovice a Tišnov. Při pozorném pohledu na salda dojízdky podle obvodů a odvětví zjistíme, že celkem 10 obvodů mělo údaje ve všech sledovaných položkách záporné – byl to obvod Boskovice, Ivančice, Kyjov, Moravský Krumlov, Pohořelice, Rosice, Slavkov u Brna, Šlapanice, Tišnov a Znojmo.

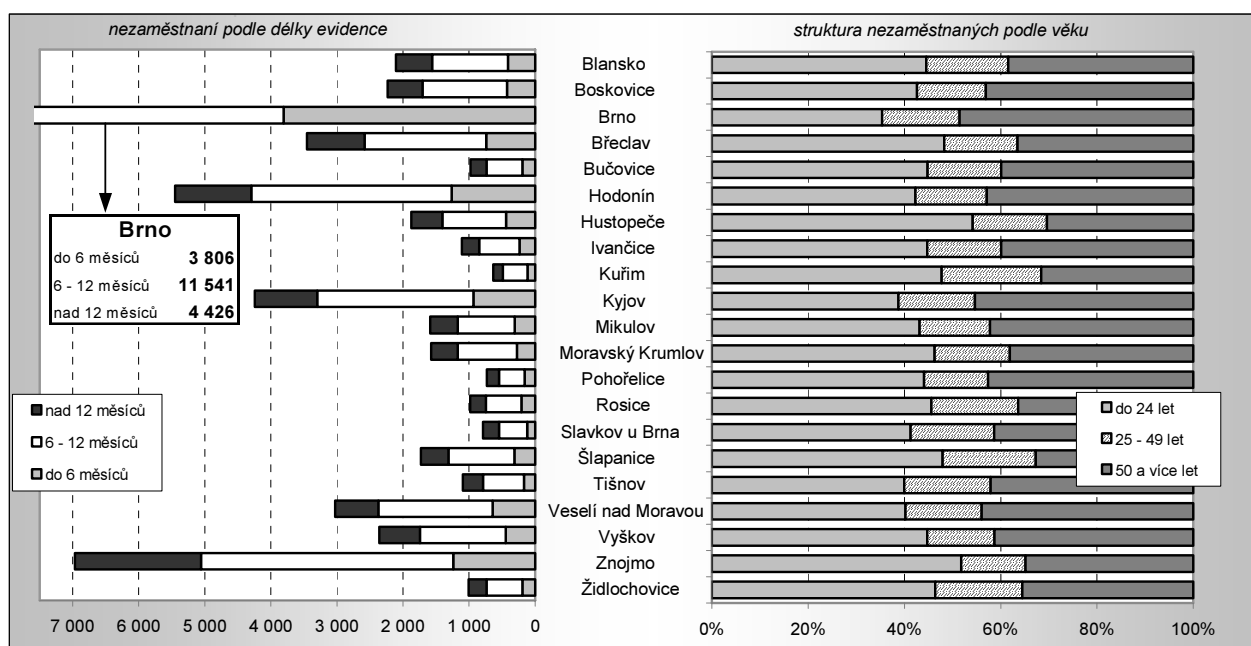
Průměrná doba denní vyjíždky z obcí za prací se v roce 2001 v kraji pohybovala okolo 35 minut. Nejdéle přitom dojížděli za prací obyvatelé Brna (42 min.), Ivančic a Pohořelic (shodně 40 min.), nejkratší doba denní dojízdky byla zaznamenána v obvodu Znojma (28 min.) a Hodonína (29 min.). Veřejná doprava u denní dojízdky měla relativně nejvyšší význam v Brně (92,3 %), na Bučovicu (78,5 %) a v obvodu Kuřimi a Slavkova (73,4 resp. 73,3 %). Tento ukazatel byl vypočten jako podíl obyvatel využívajících k denní dopravě do práce přes hranici obce autobus, vlak nebo MHD (včetně kombinací s jiným prostředkem) z celkového počtu denně dojíždějících. Nejnižší význam veřejné dopravy byl na Znojemsku (42,1 %), v obvodu Mikulova (53,7 %) a Šlapanic (54,8 %), a to zásluhou vyššího podílu individuální dopravy.

Na charakteristiky oblasti ekonomické aktivity obyvatelstva, zaměstnanosti v odvětvích případně dojízdky je třeba pohlédnout s jistým odstupem vzhledem k tomu, že sčítání proběhlo v roce 2001. Od té doby došlo k řadě změn – vznik či zánik podniků, rozvoj či utlumení výroby, zájem zahraničních investorů, ale i reforma státní správy a s ní spojený přesun zaměstnanců ze zaniklých okresních úřadů do obcí s rozšířenou působností.

2.4.3 Nezaměstnanost

Jihomoravský kraj patří v celorepublikovém měřítku ke krajům s vyšší nezaměstnaností, v porovnání s ostatními kraji se pohybuje okolo desátého místa, přičemž uvnitř kraje jsou v situaci na trhu práce značné rozdíly.

Graf 15 Nezaměstnaní podle délky evidence a podle věku ve správních obvodech ORP k 31. 12. 2005



Tab. 2.4.3.1 Nezaměstnanost k 31. 12. 2005

Zdroj: Ministerstvo práce a sociálních věcí ČR

	Uchazeči o zaměstnání celkem	z toho uchazeči (%)						Míra nezaměstnanosti (%) ¹⁾	
		dosaži- telní	ve věku		s délkou evidence		žen	uchazeči o zaměstnání	
			do 24 let	50 a více let	do 6 měsíců	nad 12 měsíců		celkem	dosažitelní
Jihomoravský kraj (absolutně)	63 692	60 177	12 640	15 268	26 857	26 877	32 739	11,14	10,53
podíl uchazečů (%)	x	94,5	19,8	24,0	42,2	42,2	51,4	x	x
v tom správní obvody:									
Blansko	2 106	93,3	19,4	26,0	44,5	38,4	54,2	7,74	7,22
Boskovice	2 234	94,2	19,0	23,8	42,6	43,1	50,8	9,35	8,81
Brno	19 773	94,1	19,2	22,4	35,4	48,5	51,8	10,17	9,57
Břeclav	3 456	93,7	21,3	25,2	48,2	36,5	47,6	11,12	10,42
Bučovice	979	96,8	19,6	25,0	44,8	39,9	51,9	12,50	12,11
Hodonín	5 446	95,1	23,2	21,2	42,3	42,9	47,2	17,13	16,29
Hustopeče	1 871	94,2	23,5	25,1	54,2	30,4	51,3	11,03	10,40
Ivančice	1 106	91,9	21,1	23,3	44,8	40,0	58,4	9,99	9,18
Kuřim	633	91,2	18,5	23,1	47,7	31,6	58,6	6,98	6,36
Kyjov	4 243	95,7	21,9	22,3	38,7	45,4	48,0	15,75	15,08
Mikulov	1 589	95,9	19,4	26,3	43,2	42,2	48,1	15,53	14,89
Moravský Krumlov	1 574	97,1	17,7	25,7	46,3	38,1	59,0	14,35	13,93
Pohořelice	731	95,6	21,8	25,6	44,0	42,7	51,2	11,77	11,25
Rosice	983	93,8	21,2	24,1	45,6	36,4	54,3	9,17	8,60
Slavkov u Brna	787	95,7	15,4	30,7	41,3	41,4	59,8	7,85	7,51
Šlapanice	1 730	90,2	18,1	24,4	47,9	32,7	56,5	6,76	6,10
Tišnov	1 095	93,2	15,4	28,0	39,9	42,1	55,8	8,43	7,86
Veselí nad Moravou	3 028	95,4	21,4	21,7	40,2	44,0	46,7	15,22	14,52
Vyškov	2 357	94,8	18,8	26,1	44,7	41,3	53,6	9,13	8,65
Znojmo	6 966	96,1	17,8	27,4	51,8	34,9	51,2	15,36	14,76
Židlochovice	1 005	87,8	19,5	27,0	46,4	35,5	57,3	7,44	6,53

¹⁾ míra nezaměstnanosti je počítána na počet ekonomicky aktivních podle SLDB k 1. 3. 2001

K charakteristice oblasti nezaměstnanosti podle správních obvodů byly použity údaje Ministerstva práce a sociálních věcí, míra nezaměstnanosti za obce a tedy i za SO ORP, resp. za kraj je počítána jako podíl aktuálního počtu registrovaných uchazečů o zaměstnání na počtu ekonomicky aktivních obyvatel dle sčítání lidu 2001. Používán je celkový počet uchazečů o zaměstnání, navíc je v tabulce uvedena i míra nezaměstnanosti vypočtená podle metodiky MPSV zavedené od 1. 7. 2004, tj. z počtu dosažitelných uchazečů (při nabídce vhodného pracovního místa může uchazeč bezprostředně nastoupit do zaměstnání). Zastoupení dosažitelných uchazečů na celkovém počtu uchazečů o zaměstnání se na konci roku 2005 pohybovalo od 87,8 % v obvodu Židlochovic po 97,1 % v obvodu Moravského Krumlova.

Celkový počet uchazečů o zaměstnání se od roku 2000 až do roku 2004 postupně zvyšoval (v průměru o 3,4 % ročně), teprve na konci roku 2005 došlo k meziročnímu poklesu (snížení o 2,5 tis. osob, tj. o 3,8 %). Obdobný vývoj byl zaznamenán ve většině správních obvodů, ovšem například v obvodu Moravského Krumlova byl zaznamenán každoroční růst počtu uchazečů o práci, naproti tomu v obvodu Veselí nad Moravou pokles počtu započal již v roce 2003. Proti roku 2000 se tedy počet uchazečů zvýšil o 17,4 %, nejvyšší nárůst byl zaznamenán v obvodu Moravského Krumlova (o 40,5 %) a Tišnova (o 32,1 %), pouze na Vyškovsku a Bučovicku byl počet uchazečů v roce 2005 proti roku 2000 nižší.

Jedním z nejdůležitějších faktorů, který ovlivňuje možnost uplatnění na trhu práce, je (zřejmě ihned po úrovni vzdělání) věk uchazeče. Mezi nejsledovanější skupiny proto patří uchazeči ve věku do 24 let (často s nedostatečnou praxí) a dále osoby po padesátce a v předdůchodovém věku. Tyto dvě rizikové kategorie v roce 2005 tvořily přibližně 44 % z celku.

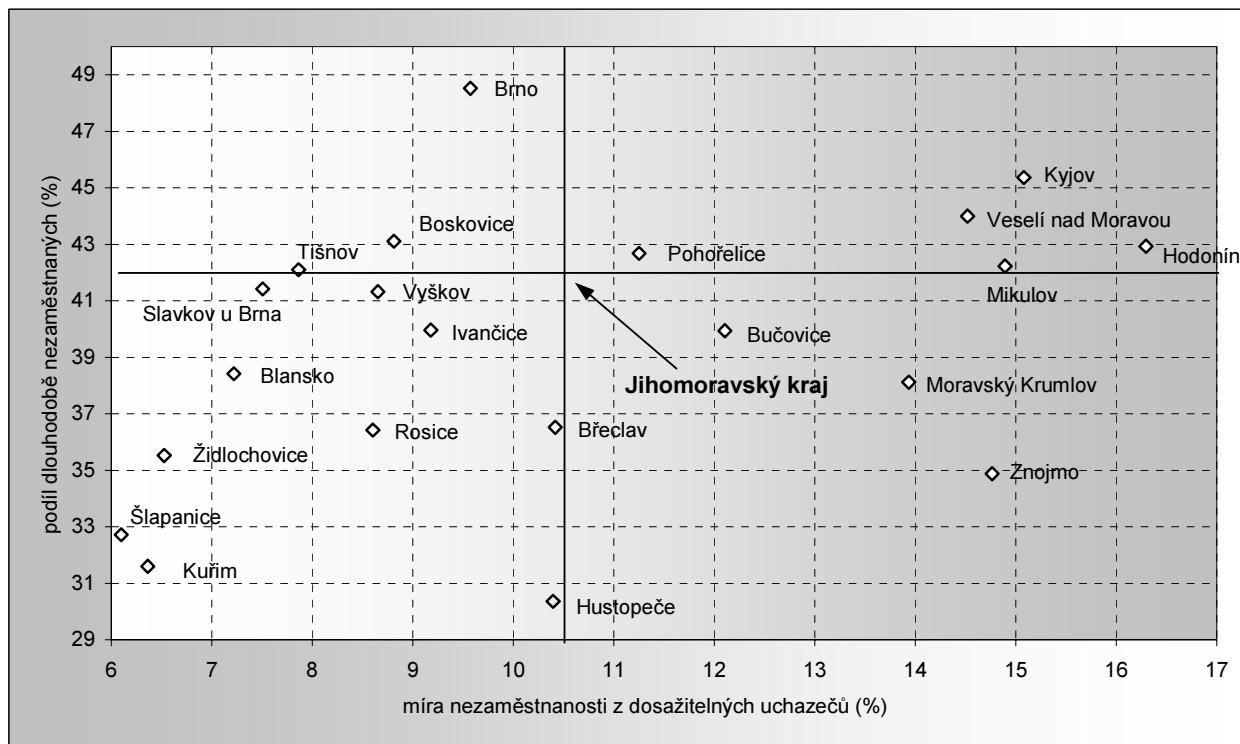
Ve změnách věkové struktury uchazečů se odrážejí i posuny silnějších či slabších populačních ročníků do vyššího věku. Z tabulky je zřejmé, že v letech 2002 až 2005 (údaje roku 2000 nejsou za obvody k dispozici) došlo k poklesu podílu uchazečů ve věku do 24 let na celku ve všech obvodech kromě Pohořelicka. K nejvýraznějšímu poklesu došlo na Šlapanicku a Kuřimsku, kde se podíly snížily o více než 10 bodů. Celkový počet uchazečů této věkové skupiny poklesl v roce 2005 proti roku 2002 o 4,2 tis. osob (o 25,1 %), pouze ve 2 obvodech se počet zvýšil (Hustopeče a Pohořelice), nejvyšší pokles byl zaznamenán v obvodu Kuřimi, Slavkova, Tišnova a Židlochovic, kde jejich počet poklesl o více než třetinu.

Tab. 2.4.3.2 Vývoj nezaměstnanosti v letech 2000 až 2005 (k 31. 12.)

Zdroj: Ministerstvo práce a sociálních věcí ČR

	Index počtu uchazečů o zaměstnání (%) rok 2005 k roku		Rozdíl podílů z celkového počtu uchazečů 2005 - 2002 (procentní body)					Rozdíl míry nezaměstnanosti (procentní body) rok 2005 k roku	
			osob ve věku		osob s délkou evidence		ženy		
	2000	2002	do 24 let	50 a více let	do 6 měsíců	nad 12 měsíců		2000	2002
Jihomoravský kraj	117,4	99,4	-6,5	5,0	-2,7	6,7	1,5	1,65	-0,07
v tom správní obvody:									
Blansko	122,4	96,5	-5,6	5,9	-1,7	7,4	2,1	1,41	-0,28
Boskovice	124,5	93,5	-5,9	4,9	-1,4	10,3	1,1	1,84	-0,65
Brno	122,5	99,4	-7,5	4,2	-4,7	8,7	2,4	1,87	-0,06
Břeclav	111,1	98,7	-7,5	7,1	-2,4	6,3	1,0	1,11	-0,14
Bučovice	98,3	96,8	-3,7	4,6	3,7	-0,6	1,0	-0,22	-0,41
Hodonín	114,6	109,2	-5,4	4,9	3,4	3,4	0,6	2,18	1,45
Hustopeče	124,1	111,8	-2,5	3,0	-8,5	11,7	1,1	2,14	1,16
Ivančice	130,1	90,1	-2,6	3,3	-0,8	5,6	3,0	2,31	-1,10
Kuřim	130,5	99,2	-10,4	5,0	-6,1	5,4	5,0	1,63	-0,06
Kyjov	120,8	103,5	-8,2	5,3	0,6	4,6	3,4	2,72	0,53
Mikulov	103,7	92,4	-6,5	5,2	-0,9	1,9	-4,5	0,55	-1,28
Moravský Krumlov	140,5	111,4	-4,4	6,1	-3,8	5,1	1,6	4,14	1,47
Pohořelice	124,7	99,1	0,9	5,9	-4,6	7,7	-3,6	2,33	-0,11
Rosice	115,6	92,1	-6,2	7,1	0,9	3,8	0,3	1,24	-0,78
Slavkov u Brna	107,5	94,4	-7,8	10,8	-9,5	9,9	4,8	0,55	-0,47
Šlapanice	118,7	91,2	-10,9	3,8	-4,0	5,7	1,9	1,07	-0,65
Tišnov	132,1	98,4	-8,7	8,3	-7,0	8,7	5,4	2,05	-0,14
Veselí nad Moravou	111,7	96,2	-6,2	2,9	2,0	4,3	0,6	1,60	-0,60
Vyškov	97,1	99,8	-6,0	7,9	-0,2	3,9	2,4	-0,27	-0,02
Znojmo	113,3	99,4	-5,2	5,5	-5,2	6,6	-0,4	1,80	-0,09
Židlochovice	101,4	84,5	-6,5	7,5	-3,1	7,0	5,4	0,10	-1,37

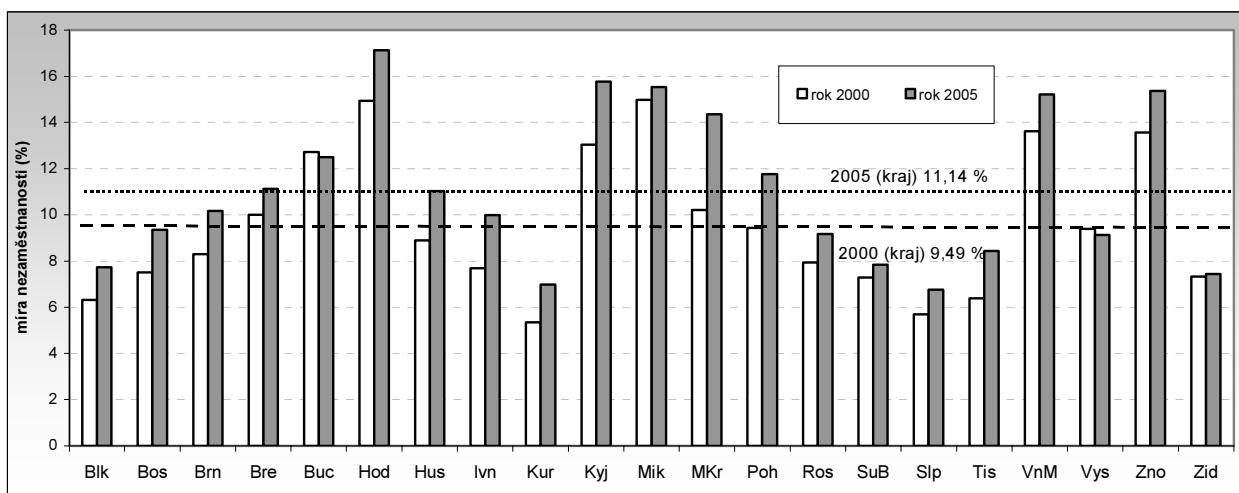
Graf 16 Míra nezaměstnanosti a podíl dlouhodobě nezaměstnaných ve SO ORP k 31. 12. 2005



Počet uchazečů ve věku 50 a více let vzrostl ve všech obvodech, současně vzrostl i jejich podíl na celkovém počtu uchazečů v porovnání let 2002 a 2005. Jejich počet v Jihomoravském kraji vzrostl o 3,1 tis. osob (o 25,9 %), nejvýraznější zvýšení bylo zaznamenáno v obvodu Moravského Krumlova a Slavkova u Brna (shodně o 45,8 %) a na Vyškovsku (o 43,0 %). Relativně nejpříznivější byla situace v obvodu Ivančic a Šlapanic, kde se počet uchazečů ve vyšším věku zvýšil pouze o 4,9 resp. 8,2 %.

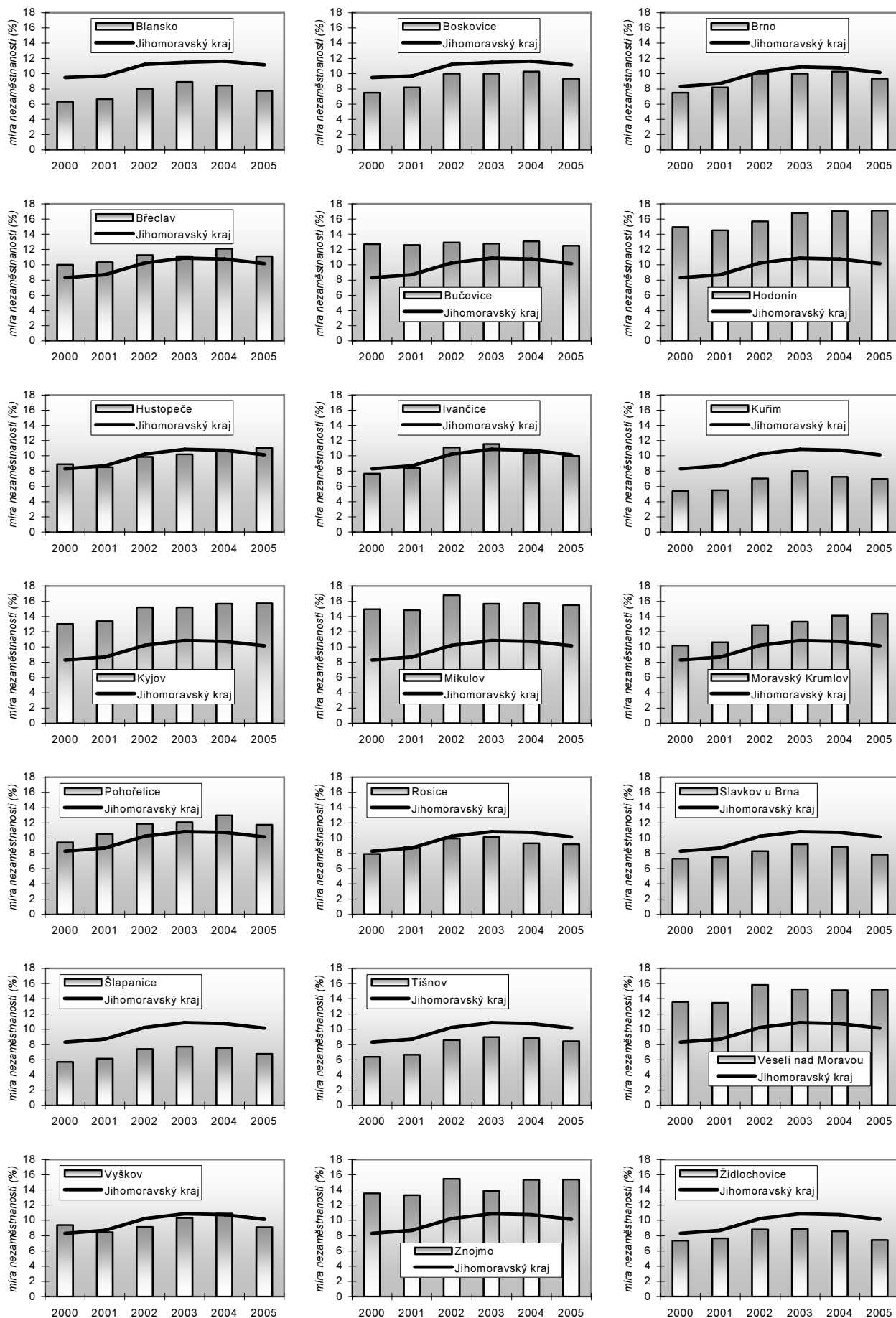
Přetrvávajícím problémem je dlouhodobá nezaměstnanost, pokud za tuto považujeme délku evidence nad 12 měsíců. V roce 2005 tvořili tito uchazeči 42,2 % z celkového počtu, krajský průměr nejvíce převyšovalo Brno (podíl 48,5 %), Kyjovsko (45,4 %) a obvod Veselí nad Moravou (44,0 %). Relativně nejlépe na tom v této oblasti bylo Hustopečsko (30,4 %) a Kuřimsko (31,6 %). Od roku 2002 počet dlouhodobě nezaměstnaných vzrostl o 4,1 tis. osob (o 18,1 %), pouze v obvodu Mikulova a Bučovic byl zaznamenán pokles počtu (o 3,2 resp. 4,6 %). Na druhé straně na Hustopečsku se počet zvýšil nejvýrazněji, a to o 81,5 %. Vzájemná vazba mezi podílem uchazečů v evidenci nad 1 rok a mírou nezaměstnanosti je patrná i z grafického vyjádření. Z tohoto pohledu byla nejpříznivější situace v obvodu Šlapanic a Kuřimi, naopak nejhorší v obvodu Kyjova, Veselí nad Moravou a Hodonína.

Graf 17 Míra nezaměstnanosti ve správních obvodech ORP k 31. 12.



Vývoj celkového počtu uchazečů o práci se odráží ve vývoji míry nezaměstnanosti ve správních obvodech. Na konci roku 2005 činila míra nezaměstnanosti vypočtená z celkového podílu nezaměstnaných 11,14 % a byla o 1,65 bodu vyšší proti konci roku 2000, ovšem proti roku 2004 poklesla o 0,50 bodu. Vývoj míry nezaměstnanosti ve správních obvodech v jednotlivých letech a ve srovnání s krajským průměrem je patrný ze sady grafů (pro lepší srovnatelnost bylo zachováno stejné měřítko osy y).

Graf 18 Míra nezaměstnanosti ve správních obvodech ORP v letech 2000 až 2005 (stav k 31. 12.)



2.4.4 Školství, zdravotnictví, sociální péče

Demografický vývoj ve správních obvodech se odrážel ve i vývoji počtu žáků jednotlivých stupňů škol, prakticky na všech úrovních školství s výjimkou gymnázií a středních odborných škol počet žáků v Jihomoravském kraji poklesl. Zvýšená porodnost posledních let se výrazně neprojevila ani v počtu žáků mateřských škol. Nejvyšší počet žáků mateřských škol v přepočtu na 1 000 obyvatel byl v roce 2005 v obvodu Bučovic a Pohořelic (30 dětí na 1 000 obyvatel), naopak nejnižší v obvodu Veselí nad Moravou a Brna (25). V Jihomoravském kraji připadlo v průměru na třídu 22 žáků mateřských škol a jeden učitel se věnoval v průměru 12 žákům, tyto počty se mezi jednotlivými správními obvody výrazněji nelišily.

Tab. 2.4.4.1 Žáci mateřských a základních škol

	Mateřské školy		Základní školy (1. - 5. ročník)		Základní školy (1. - 9. ročník)	
	2000/2001	2005/2006	2000/2001	2005/2006	2000/2001	2005/2006
Jihomoravský kraj	31 449	30 479	11 705	8 727	104 524	87 830
v tom správní obvody:						
Blansko	1 562	1 397	497	382	5 193	4 276
Boskovice	1 582	1 486	550	474	4 966	4 516
Brno	9 098	9 346	1 131	805	34 189	27 509
Břeclav	1 575	1 511	598	289	5 829	5 522
Bučovice	490	477	335	229	1 410	1 230
Hodonín	1 847	1 585	329	259	6 670	5 069
Hustopeče	1 091	943	680	511	2 977	2 055
Ivančice	662	655	375	329	2 138	1 861
Kuřim	559	570	255	223	1 396	1 229
Kyjov	1 802	1 596	661	439	5 263	4 558
Mikulov	510	507	273	213	1 959	1 540
Moravský Krumlov	800	656	518	424	1 926	1 651
Pohořelice	346	379	127	92	1 208	1 033
Rosice	622	628	395	322	2 009	1 704
Slavkov u Brna	568	592	419	307	1 765	1 515
Šlapanice	1 411	1 542	1 039	775	3 918	3 317
Tišnov	614	777	162	213	2 029	2 329
Veselí nad Moravou	1 239	1 008	257	204	4 466	3 842
Vyškov	1 570	1 507	608	434	4 884	4 080
Znojmo	2 760	2 548	1 464	968	8 757	7 629
Židlochovice	741	769	1 032	835	1 572	1 365

Počet žáků základních škol v souhrnu (1. až 5. a 1. až 9. ročník) poklesl mezi hraničními školními roky v Jihomoravském kraji o 16,9 % a poklesl prakticky ve všech obvodech. Nejvýraznější pokles v relativním vyjádření byl zaznamenán v obvodu Hustopeč (téměř o 30 %) a na Hodonínsku (o 24 %). Na 1 000 obyvatel v kraji v roce 2005 (resp. ve školním roce 2005/2006) připadlo v průměru 85 žáků základních škol, nejvyšší přepočtený počet byl zaznamenán v obvodu Veselí nad Moravou a Boskovic (101 resp. 100 žáků na 1 000 obyvatel), nejméně pak v obvodu Hustopeč a Šlapanic (shodně 74). V Jihomoravském kraji připadlo v průměru na třídu 21 žáků základních škol (15 žáků u základních škol s 1. až 5. ročníkem a 22 žáků u škol s 1. až 9. ročníkem) a na jednoho učitele v průměru 14 žáků, opět bez výraznějších rozdílů mezi obvody.

Pro síť středních škol platí fakt, že počty žáků nelze nijak důrazně posuzovat podle území, neboť studenti dojíždí do škol v jiné části kraje či republiky v závislosti na specializaci a dostupnosti škol. Přesto v obecnosti platilo, že podle vývoje počtu studentů rostl zájem o studium na gymnáziích a středních odborných školách a klesal zájem o učební obory.

V přepočtu počtu studentů středních škol (v souhrnu gymnázia, odborné školy a učiliště) na 1 000 obyvatel byla v roce 2005 nejvyšší hodnota podle očekávání zaznamenána v Brně (85 studentů na 1 000 obyvatel), následoval obvod Boskovic (61) a obvod Kyjova a Znojma (shodně 51). Pouze v obvodu Pohořelic nesídlila žádná střední škola.

Tab. 2.4.4.2 Studenti středních škol

	Střední odborná učiliště		Gymnázia		Střední odborné školy	
	2000/2001	2005/2006	2000/2001	2005/2006	2000/2001	2005/2006
Jihomoravský kraj	23 592	21 997	17 631	18 171	22 618	23 211
v tom správní obvody:						
Blansko	489	543	639	789	641	691
Boskovice	1 659	1 357	579	565	1 031	1 143
Brno	11 061	10 464	8 880	9 248	12 572	12 534
Břeclav	977	842	661	611	1 525	1 310
Bučovice	-	-	360	366	270	245
Hodonín	1 125	1 331	448	466	1 023	825
Hustopeče	349	301	714	869	255	303
Ivančice	143	151	388	349	295	387
Kuřim	176	283	-	-	234	214
Kyjov	1 716	1 550	618	575	581	781
Mikulov	488	359	303	334	97	98
Moravský Krumlov	338	347	326	353	182	195
Pohořelice	-	-	-	-	112	-
Rosice	286	264	345	354	65	47
Slavkov u Brna	493	443	-	-	312	228
Šlapanice	806	281	243	244	127	144
Tišnov	279	333	527	495	252	358
Veselí nad Moravou	830	443	405	475	646	837
Vyškov	573	476	740	753	787	985
Znojmo	1 566	1 629	1 247	1 088	1 611	1 886
Židlochovice	238	600	208	237	-	-

Síť zdravotnických zařízení Jihomoravského kraje v roce 2005 sestávala z 23 nemocnic, 10 léčebných ústavů (z toho 2 léčebny pro dlouhodobě nemocné), dále ji tvořilo 382 ostatních samostatných zdravotnických zařízení a 269 lékáren a výdejen. Na území kraje působilo 4 884 lékařů (z toho 3 366 v nestátních zařízeních) a 12 307 zdravotnických pracovníků nelékařů s odbornou způsobilostí.

Tab. 2.4.4.3 Praktičtí lékaři v roce 2005 ^{*)}

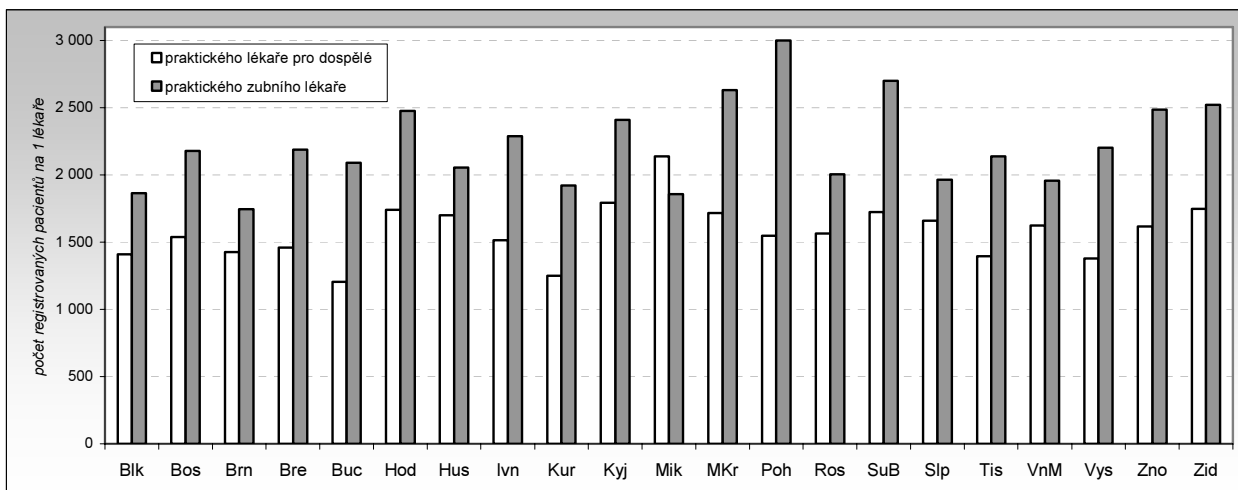
Zdroj: ÚZIS

	Praktičtí lékaři pro dospělé		Praktičtí lékaři pro děti a dorost		Praktičtí zubní lékaři		Praktičtí ženská lékaři	
	lékaři vč. smluvních	registrovaní pacienti na 1 lékaře	lékaři vč. smluvních	registrovaní pacienti na 1 lékaře	lékaři vč. smluvních	registrovaní pacienti na 1 lékaře	lékaři vč. smluvních	registrovaní pacienti na 1 lékaře ¹⁾
Jihomoravský kraj	590	1 513	232	937	638	2 005	133	3 019
v tom správní obvody:								
Blansko	32	1 411	13	889	32	1 865	6	3 062
Boskovice	25	1 538	12	888	22	2 177	3	3 619
Brno	240	1 426	80	872	287	1 745	70	2 612
Břeclav	29	1 459	15	878	35	2 190	6	2 944
Bučovice	8	1 205	3	1 043	7	2 091	2	3 904
Hodonín	29	1 742	11	918	31	2 475	6	3 816
Hustopeče	15	1 701	5	1 088	13	2 055	3	3 186
Ivančice	11	1 516	4	1 238	7	2 288	1	5 135
Kuřim	9	1 248	3	1 010	9	1 920	1	2 048
Kyjov	22	1 793	11	996	23	2 409	5	3 969
Mikulov	7	2 137	3	1 147	7	1 858	2	3 562
Moravský Krumlov	9	1 716	4	1 148	7	2 630	2	2 828
Pohořelice	4	1 547	3	1 126	3	3 000	-	-
Rosice	11	1 564	5	811	13	2 005	2	3 365
Slavkov u Brna	8	1 724	4	1 006	7	2 699	3	2 270
Šlapanice	17	1 658	10	942	21	1 964	4	3 196
Tišnov	13	1 394	5	871	14	2 137	2)	-
Veselí nad Moravou	18	1 622	8	1 050	21	1 956	3	4 069
Vyškov	31	1 380	11	938	29	2 202	4	3 955
Znojmo	13	1 617	16	1 040	42	2 485	6	3 733
Židlochovice	9	1 747	6	983	10	2 523	3	3 395

^{*)} přepočtený počet (součet úvazků)¹⁾ část žen je registrována i u ženských lékařů - specialistů²⁾ zařízení nedala souhlas k publikování údajů

V podrobnějším pohledu v Jihomoravském kraji v roce 2005 působil 590 praktických lékařů pro dospělé, z nichž každý provedl denně v průměru 46 vyšetření či ošetření pacientů. Na jednoho lékaře v kraji připadlo v průměru 1 513 dospělých pacientů, prakticky nejlépe na tom s dostupností lékařské péče byl obvod Bučovic (1 205 pacientů na lékaře), nejhůře pak obvod Mikulova (2 137 pacientů na lékaře). Dále v kraji působil 232 praktických lékařů pro děti a dorost, z nichž každý provedl denně v průměru 32 vyšetření či ošetření pacientů. Na jednoho lékaře v kraji připadlo v průměru 937 dětských pacientů, nejméně v obvodu Rosic (811), nejvíce v obvodu Ivančic (1 238).

Graf 19 Registrovaní pacienti na jednoho lékaře podle správních obvodů ORP v roce 2005



Přepočtený počet praktických zubních lékařů dosáhl v roce 2005 v kraji 638 osob, ti v průměru ošetřili denně 15 pacientů. U jednoho zubaře bylo v průměru registrováno 2 005 pacientů, z krajních hodnot to bylo v Brně 1 745 osob, ovšem v obvodu Pohořelic 3 000 osob. Dále v kraji působil 133 praktických ženských lékařů, z nichž každý provedl denně v průměru 33 vyšetření. Na jednoho gynekologa v kraji připadlo v průměru 3 019 pacientek, nejméně v obvodu Kuřimi (2 048), nejvíce v obvodu Ivančic (5 135).

Tab. 2.4.4.4 Pracovní neschopnost pro nemoc a úraz v roce 2005

	Průměrný počet osob nemocensky pojištěných	Nově hlášené případy pracovní neschopnosti		Kalendářní dny pracovní neschopnosti	Průměrná doba trvání 1 případu pracovní neschopnosti (kalendářní dny)	Průměrné procento pracovní neschopnosti
		celkem	na 100 nemocensky pojištěných			
Jihomoravský kraj	496 411	341 236	68,74	11 763 442	34,5	6,492
v tom okresy:						
Blansko	36 726	25 125	68,41	937 502	37,3	6,994
Brno-město	252 942	170 901	67,57	5 748 272	33,6	6,226
Brno-venkov	53 304	36 838	69,11	1 338 624	36,3	6,880
Břeclav	40 850	29 757	72,84	1 053 933	35,4	7,069
Hodonín	51 993	37 607	72,33	1 361 220	36,2	7,173
Vyškov	27 463	18 703	68,10	569 891	30,5	5,685
Znojmo	33 133	22 305	67,32	754 000	33,8	6,235

Údaje o pracovní neschopnosti pro nemoc a úraz jsou k dispozici pouze do úrovně okresů. Nejvyšší procento pracovní neschopnosti bylo v roce 2005 zaznamenáno v okrese Hodonín (7,173) a Břeclav (7,069), nejnižší v okrese Vyškov (5,685). Celkem 93,6 % nově hlášených případů pracovní neschopnosti bylo z důvodu nemoci, 2,4 % připadá na pracovní úrazy a 3,9 % na ostatní úrazy.

Oblast sociální péče je z pohledu správních obvodů ORP zúžena na možnost sledování počtu zařízení, která tuto péči poskytují, resp. jejich kapacitu (v požadovaném územním členění jsou data do roku 2004). Navíc rozmístění zařízení v kraji je nerovnoměrné a spádovost většinou přesahuje hranice správních obvodů.

Podle předběžných výsledků bylo v roce 2005 na území kraje 32 domovů důchodců, které poskytovaly 3 784 míst, počet míst se zvýšil proti roku 2000 o 165, tj. o 4,6 % . Na 1 000 obyvatel tak připadlo 3,3 míst, v roce 2004 ovšem na území osmi správních obvodů domovy důchodců nebyly, naproti tomu v obvodu Vyškova připadlo 6,8 míst na 1 000 obyvatel. V posledních letech se vcelku zvýšil počet domů s pečovatelskou

službou, skutečnost roku 2004 byla proti stavu roku 2000 o 29 domů vyšší a počet bytů v nich vzrostl o 966 na 2 727 bytů. Pouze ve 3 obvodech (Ivančice, Kuřim a Pohořelice) se v roce 2004 tyto domy nevyskytovaly.

Tab. 2.4.4.5 Zařízení sociální péče k 31. 12.

	Zařízení sociální péče						Místa v zařízeních sociální péče (bez domů s pečovatelskou službou)		Byty v domech s pečovatelskou službou	
	domovy důchodců		domy s pečovatelskou službou		ostatní zařízení sociální péče ¹⁾		2000	2004	2000	2004
	2000	2004	2000	2004	2000	2004				
Jihomoravský kraj	27	30	49	78	77	89	8 255	8 928	1 761	2 727
v tom SO ORP:										
Blansko	1	2	3	5	5	10	355	492	65	132
Boskovice	1	1	3	4	12	8	699	693	85	95
Brno	7	9	11	17	23	34	2 854	3 395	532	745
Břeclav	2	3	4	3	3	3	374	403	114	116
Bučovice	-	-	2	2	-	-	-	-	59	62
Hodonín	2	1	5	6	4	4	399	442	63	140
Hustopeče	-	-	-	1	5	5	129	132	-	29
Ivančice	-	-	-	-	1	1	74	71	-	-
Kuřim	-	-	-	-	1	1	65	65	-	-
Kyjov	2	2	5	8	1	1	392	370	91	171
Mikulov	-	-	2	2	2	2	19	130	40	40
Moravský Krumlov	1	1	1	3	1	1	244	154	39	122
Pohořelice	-	-	-	-	2	2	13	21	-	-
Rosice	2	1	-	1	1	2	237	237	-	15
Slavkov u Brna	-	-	1	1	-	-	-	-	61	61
Šlapanice	1	1	-	5	2	2	300	310	-	176
Tišnov	1	2	-	2	1	1	252	299	-	70
Veselí nad Moravou	1	1	4	4	-	-	112	108	114	114
Vyškov	2	2	3	4	4	4	637	609	70	85
Znojmo	4	4	5	8	9	8	1 100	997	428	518
Židlochovice	-	-	-	2	-	-	-	-	-	36

¹⁾ zahrnují: domovy - penzióny pro důchodce, dětské domovy, ústavy sociální péče pro mládež, ústavy sociální péče pro dospělé a ostatní zařízení sociální péče

Ostatních zařízení sociální péče bylo v roce 2004 v provozu 89, počet míst v nich se zvýšil z 4 636 v roce 2000 na 5 125 v roce 2004. V kraji připadlo na 1 000 obyvatel v průměru 4,5 míst v těchto zařízeních, nejvíce to bylo v Brně (10,5), na druhé straně ve 4 obvodech (Bučovice, Slavkov u Brna, Veselí nad Moravou a Židlochovice) tato zařízení vůbec nepůsobila.

Tab. 2.4.4.6 Vyplacené dávky sociální podpory v roce 2005 ^{*)}

v tis. Kč

	Celkem	z toho dávky						
		přídavek na dítě	sociální příplatek	příspěvek na bydlení	rodičovský příspěvek	pěstounská péče	porodné	pohřebné
Jihomoravský kraj	3 672 506	1 280 317	543 243	282 014	1 367 334	43 752	96 629	59 670
v tom okresy:								
Blansko	363 063	136 066	51 385	25 607	131 853	4 155	8 710	5 335
Brno-město	1 099 052	338 018	160 994	95 195	437 821	12 850	33 473	20 705
Brno-venkov	543 433	193 719	71 485	28 736	216 851	8 131	15 505	9 075
Břeclav	404 116	149 922	60 565	27 850	145 161	4 438	9 995	6 225
Hodonín	541 150	203 538	85 614	42 152	184 060	5 756	12 178	8 055
Vyškov	299 736	107 855	43 737	23 113	107 676	5 484	7 376	4 515
Znojmo	421 956	151 199	69 463	39 361	143 912	2 938	9 390	5 760

^{*)} včetně zpětně vyplacených dávek

V roce 2005 bylo občanům Jihomoravského kraje vyplaceno 3,7 mld. Kč dávek státní sociální podpory. Největší díl připadal na rodičovský příspěvek (37,2 %) následoval přídavek na dítě (34,9 %) a sociální příplatek (14,8 %). Na příspěvek na bydlení připadlo 7,7 %, na porodné 2,6 % z celku, na pohřebné 1,6 % a na pěstounskou péči 1,2 %. V přepočtu na 1 obyvatele bylo v kraji vyplaceno 3 249 Kč, nejvyšší částka byla vyplacena v okrese Znojmo (3 692 Kč), nejméně v okrese Brno-město (2 995 Kč).

Vyplacené přídavky na děti činily 1,3 mld. Kč, což v přepočtu na 1 obyvatele představovalo částku 1 133 Kč (1 323 Kč v okrese Znojmo a 921 Kč v okrese Brno-město). Průměrná výše jednoho přídavku činila 520 Kč

a mezi jednotlivými okresy se nijak výrazně nelišila. Rodičovský příspěvek byl vyplacen v celkové výši 1,4 mld. Kč, nejvyšší i nejnižší hodnoty opět připadly na okres Znojmo a Brno-město (částky 1 259 resp. 1 193 Kč na obyvatele), průměr za kraj byl 1 210 Kč na obyvatele a 3 581 Kč na dávku.

Sociální příplatek činil 481 Kč v přepočtu na obyvatele (608 Kč v okrese Znojmo, 413 Kč v okrese Brno-venkov) a 1 166 Kč na dávku. Příspěvek na bydlení činil 250 Kč v přepočtu na obyvatele (344 Kč v okrese Znojmo, 166 Kč v okrese Brno-venkov) a 767 Kč na dávku.

2.4.5 Kriminalita

Podle evidence služeben policie České republiky bylo v roce 2005 v Jihomoravském kraji zjištěno 30,4 tis. trestných činů, proti roku 2000 to znamenalo pokles o 16,8 %. Pro prostorové srovnání intenzity trestné činnosti byl použit přepočet počtu trestných činů na 1 000 faktických obyvatel (obyvatelstvo bydlící, dále obyvatelstvo dojíždějící za prací či do škol, tj. obyvatelstvo obvykle přítomné). V tabulce jsou uvedeny přepočty ročních průměrů počtů trestných činů podle druhu za období let 2000 až 2005.

Ze srovnání intenzity trestné činnosti vyšlo nejhůře Brno (42,8 případů na 1 000 faktických obyvatel), s odstupem následoval obvod Židlochovic (30,5) a Mikulova (30,2), nejlépe v celkovém pohledu na tom byl obvod Veselí nad Moravou (12,2) a Moravského Krumlova (13,2).

Tab. 2.4.5.1 Kriminalita v období let 2000 až 2005 (roční průměry) ^{*)}

Zdroj: Policejní prezidium ČR

	Zjištěné trestné činy na 1 000 faktických obyvatel ¹⁾				Podíl pachatelů (%)		Hmotná škoda na 1 trestný čin (Kč)
	celkem	násilné a mravnostní	majetkové	hospodářské	recidivistů	mladistvých	
Jihomoravský kraj	28,2	1,8	19,2	3,3	16,3	5,2	85 294
v tom správní obvody:							
Blansko	16,2	1,3	9,9	2,1	16,2	5,7	62 735
Boskovice	14,6	1,5	8,7	1,4	19,5	9,4	68 997
Brno	42,8	2,3	31,2	4,5	12,5	4,8	94 013
Břeclav	25,7	1,6	16,2	3,8	14,3	7,9	167 198
Bučovice	16,1	1,3	8,8	2,5	26,9	7,0	44 848
Hodonín	21,1	1,8	11,7	3,5	30,4	4,9	64 433
Hustopeče	17,6	1,0	12,8	1,5	9,9	4,3	48 827
Ivančice	19,7	1,3	11,1	3,3	28,8	9,9	111 539
Kuřim	21,0	1,7	13,6	1,4	22,9	5,3	74 147
Kyjov	13,6	1,0	7,7	1,9	24,9	5,1	72 286
Mikulov	30,2	1,8	21,0	3,0	10,3	3,8	47 961
Moravský Krumlov	13,2	1,2	7,0	1,8	22,3	9,0	64 377
Pohořelice	27,5	1,6	18,0	1,9	11,8	6,4	53 301
Rosice	23,4	1,5	15,9	2,1	17,7	4,8	63 789
Slavkov u Brna	14,4	0,8	9,3	1,8	25,2	4,4	69 297
Šlapanice	28,8	1,6	20,8	2,5	20,6	4,0	54 789
Tišnov	16,5	1,7	10,6	1,5	23,3	4,9	82 930
Veselí nad Moravou	12,2	1,2	5,9	2,2	28,4	6,0	69 902
Vyškov	19,2	1,1	11,4	2,8	22,1	4,9	91 987
Znojmo	20,8	1,7	11,9	3,4	22,9	6,3	47 731
Židlochovice	30,5	1,3	22,0	3,0	21,2	3,5	48 703

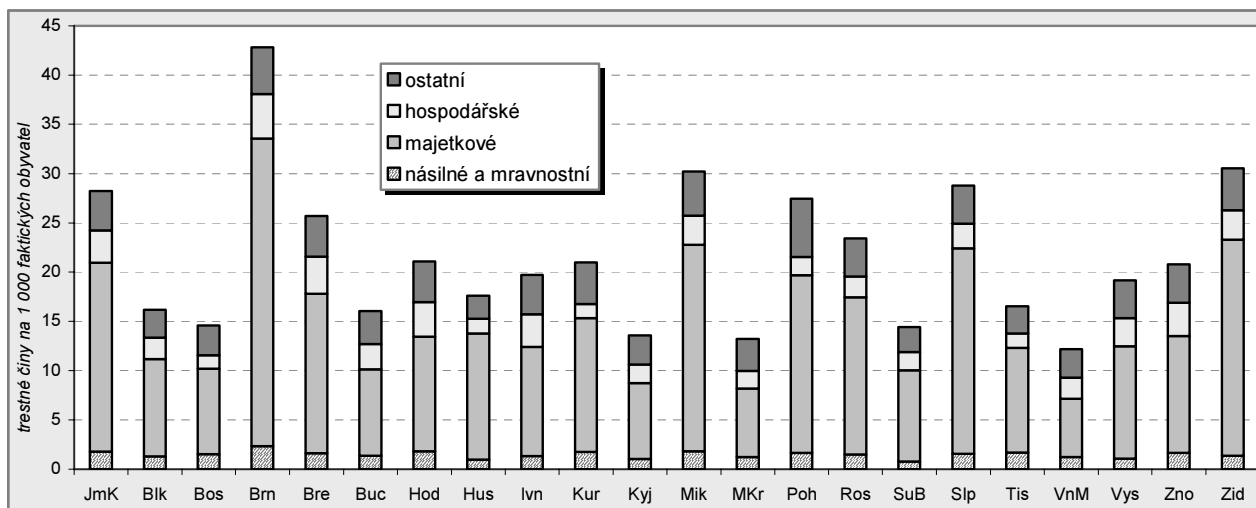
^{*)} sumarizace za správní obvody z dat služeben PČR

¹⁾ odhad počtu skutečně přítomného obyvatelstva (nejen bydlící osoby)

Mezi správními obvody existovaly rozdíly nejen v intenzitě kriminality, ale i ve struktuře páchaných trestných činů. Za 6 let bylo v kraji spácháno téměř 199 tisíc trestných činů. Zjištěné případy spadaly nejčastěji do kategorie majetkových trestných činů (68 % z celkového počtu), z toho 44 % připadalo na prosté krádeže a 17 % krádeže vloupáním. Necelých 12 % celku tvořily hospodářské, násilné a mravnostní trestné činy pak více než 6 %.

Majetkové trestné činy se na celku nejvíce podílely v Brně a v obvodě Hustopeč, zde tvořily 73 % zjištěných činů, následoval obvod Šlapanic (72 %). Nejnižší podíl majetkových činů byl zaznamenán v obvodu Veselí nad Moravou (49 %), ovšem v tomto obvodu byl vykázán nejvyšší podíl hospodářských trestných činů (18 %). Naopak nejnižší podíl hospodářských činů byl v obvodu Kuřimi (7 %). Nejvyšší podíl násilných a mravnostních trestných činů byl evidován v obvodu Boskovic a Tišnova (10 %), nejnižší pak v obvodu Slavkova a Židlochovic (4 %).

Graf 20 Zjištěné trestné činy na 1 000 faktických obyvatel podle správních obvodů ORP (roční průměry 2000 až 2005)



Průměrná hmotná škoda způsobená při spáchání trestného činu dosáhla z úhrnu sledovaných let 85,3 tis. Kč. Nejvyšší škody byly evidovány v obvodu Břeclavi (167,2 tis. Kč na jeden případ) a Ivančic (111,5 tis. Kč), nejnižší na Bučovic (44,8 tis. Kč).

Z úhrnu trestných činů v Jihomoravském kraji spáchali 5,2 % trestných činů mladiství pachatelé. Nejvyšší podíl mladistvých pachatelů byl evidován v obvodu Ivančic (9,9 %) a Boskovic (9,4 %), naopak na Židlochovicku to bylo pouze 3,5 %. Recidivisté spáchali 16,3 % z úhrnu trestných činů, nejvíce, a to téměř třetinu, měli na svědomí na Hodonínsku, nejméně pak na Hustopečsku (9,9 %).

2.4.6 Volby

V hodnocení meziregionálních rozdílů ve volební účasti a výsledků voleb, které proběhly v období let 2000 až 2006, nejsou zahrnuty vzhledem k odlišné územní organizaci či specifickému postavení volby do Senátu Parlamentu ČR, Referendum o přistoupení ČR k EU ani volby do Evropského parlamentu.

Údaje o volební účasti jsou dokladem toho, že občané přikládali nejvyšší význam volbám do Poslanecké sněmovny Parlamentu ČR, s odstupem následovaly hodnoty účasti ve volbách do obecních zastupitelstev a nejnižší zájem byl o volby do krajských zastupitelstev.

V parlamentních volbách, které proběhly 2. až 3. 6. 2006, byla zaznamenána o 5,3 bodu vyšší účast voličů, než ve volbách předchozích (14. až 15. 6. 2002). Volební účast vzrostla ve všech obvodech, nejvýrazněji v obvodu Kuřimi (o 8,0 bodu) a Vyškova (o 7,7 bodu). Nejvyšší účast ve volbách v roce 2006 byla v obvodu Šlapanic (72,3 %) a Tišnova (71,2 %), naopak nejnižší v obvodu Pohořelice (59,9 %) a Mikulova (60,4 %).

Možný vztah volební účasti a míry nezaměstnanosti vyplývá z grafické znázornění. Vysoká míra nezaměstnanosti v obvodech Pohořelice, Mikulova, Znojma či Hodonína na jedné straně a vcelku nízké hodnoty volební účasti na straně druhé naznačují, že sociální nejistota obyvatel tlumí zájem spolupřidat o politickém dění.

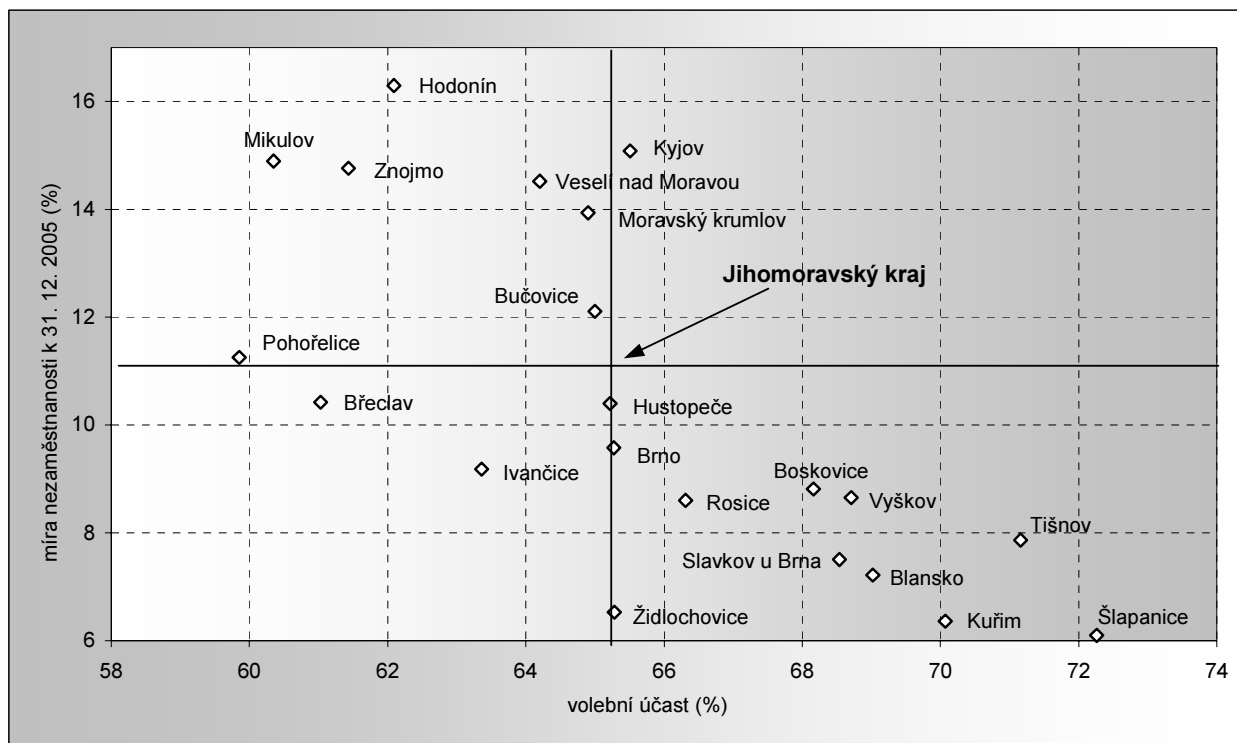
V rozložení politických sil došlo k významným změnám, převahu si sice zachovali příznivci ČSSD, ovšem proti roku 2002 již nebyla tak výrazná. Podíl hlasů pro ODS vzrostl o 9,7 bodu, zatímco u ČSSD jen o 3,1 bodu a nárůst, který v roce 2002 činil pro ČSSD 8,9 bodu se snížil na 2,3 bodu. Podíl hlasů pro KSČM poklesl o 6,1 bodu a u KDU-ČSL dokonce o 6,3 bodu.

Voliči ČSSD měli v roce 2006 většinu v 17 obvodech, nejvyšší zastoupení pak v obvodu Bučovic (41,3 %), Vyškova (39,6 %) a Tišnova (38,1 %). Příznivci ODS měli nejvyšší zastoupení ve zbývajících 4 obvodech – Brno (37,7 %), Kuřim (34,5 %), Šlapanice (33,0 %) a Břeclav (31,8 %). Příznivci KSČM oproti ostatním obvodům měli vyšší zastoupení v obvodu Ivančic (23,4 %), Mikulova (20,8 %) a Moravského Krumlova (20,5 %), voliči KDU-ČSL pak v obvodech Veselí nad Moravou (18,7 %), Hustopeč (17,9 %), Šlapanic a Kyjova (shodně 15,6 %). Strana zelených měla nejvíce voličů v Brně – 8,7 %.

Tab. 2.4.6.1 Volby do Poslanecké sněmovny Parlamentu ČR

	Účast voličů (%)		Podíl hlasů pro vybrané volební strany z celkového počtu hlasů (%)									
			ODS		ČSSD		KSČM		KDU-ČSL		SZ	
	2002	2006	2002	2006	2002	2006	2002	2006	2002	2006	2002	2006
Jihomoravský kraj	60,0	65,3	21,0	30,7	29,9	33,0	19,8	13,7	17,4	11,1	2,5	6,2
v tom správní obvody:												
Blansko	65,1	69,0	17,5	27,0	31,8	35,5	24,0	16,6	13,3	10,2	2,1	5,5
Boskovice	63,2	68,2	16,0	24,2	30,6	36,6	20,0	14,4	19,3	15,3	2,0	4,8
Brno	58,3	65,3	25,7	37,7	31,6	31,0	14,1	9,4	16,8	8,3	3,3	8,7
Břeclav	54,5	61,0	22,6	31,8	26,7	31,1	21,9	15,3	15,9	11,1	1,9	4,7
Bučovice	63,0	65,0	14,9	21,6	34,6	41,3	24,2	18,0	13,9	10,6	1,7	3,8
Hodonín	56,8	62,1	19,7	28,2	28,8	33,1	22,0	15,8	18,3	12,8	2,3	4,7
Hustopeče	61,1	65,2	18,6	27,1	27,4	30,2	19,6	14,4	21,8	17,9	1,7	4,9
Ivančice	59,8	63,4	17,4	25,2	26,9	32,5	31,8	23,4	13,0	9,0	1,8	4,5
Kuřim	62,1	70,1	23,0	34,5	31,3	32,9	17,8	11,6	15,5	9,0	2,6	6,9
Kyjov	62,0	65,5	15,9	24,0	28,4	33,9	22,4	16,7	21,4	15,6	2,3	4,8
Mikulov	57,2	60,4	19,1	29,2	26,5	31,2	29,4	20,8	10,6	7,0	1,9	5,1
Moravský Krumlov	63,4	64,9	16,9	24,0	25,3	32,2	28,3	20,5	16,6	12,5	1,8	3,4
Pohořelice	57,2	59,9	18,1	26,1	27,2	33,0	25,0	16,9	10,7	9,2	2,0	4,3
Rosice	62,5	66,3	18,0	27,2	29,1	33,5	27,0	19,5	12,9	9,5	2,0	4,9
Slavkov u Brna	63,7	68,5	17,4	27,1	30,7	34,5	20,5	14,1	19,2	14,1	1,8	5,0
Šlapanice	66,8	72,3	20,9	33,0	27,2	29,1	15,3	10,3	22,7	15,6	2,3	6,7
Tišnov	66,0	71,2	17,5	26,0	35,4	38,1	19,4	13,8	17,5	12,8	1,8	4,9
Veselí nad Moravou	59,8	64,2	17,0	23,9	28,3	34,4	19,3	13,4	24,1	18,7	1,8	4,3
Vyškov	61,0	68,7	17,1	23,4	33,1	39,6	24,5	17,3	14,1	10,2	2,1	5,0
Znojmo	57,7	61,4	18,5	25,7	27,8	34,7	29,3	19,6	12,8	9,5	1,8	3,7
Židlochovice	61,0	65,3	20,2	29,7	27,4	32,3	18,2	12,4	19,8	14,7	2,2	5,7

Graf 21 Účast voličů ve volbách do PSP ČR 2006 a míra nezaměstnanosti podle správních obvodů ORP



Účast voličů ve volbách do zastupitelstev obcí, které se konaly ve dnech 20. až 21. 10. 2006, se oproti předešlým (1. až 2. 11. 2002) zvýšila o 1,2 bodu, ve srovnání s parlamentními volbami však byla o 15,9 bodu nižší. Procentuální účast v komunálních volbách se však zvýšila pouze ve dvou obvodech – v Brně (o 6,5 bodu) a v obvodu Znojma (o 0,5 bodu). Politické rozložení sil se od parlamentního podstatně lišilo, v roce 2006 měly převahu hlasy pro kandidáty z řad ODS, je však nutno dodat, že v komunálních volbách hrají

důležitou roli nejrůznější sdružení nezávislých kandidátů i jednotliví nezávislí kandidáti. V rámci kraje sice měli jen 8,4 % hlasů, ovšem například v obvodu Moravského Krumlova to bylo 52,4 % hlasů, na Hustopečsku 40,2 % a na Kyjovsku 39,0 % hlasů.

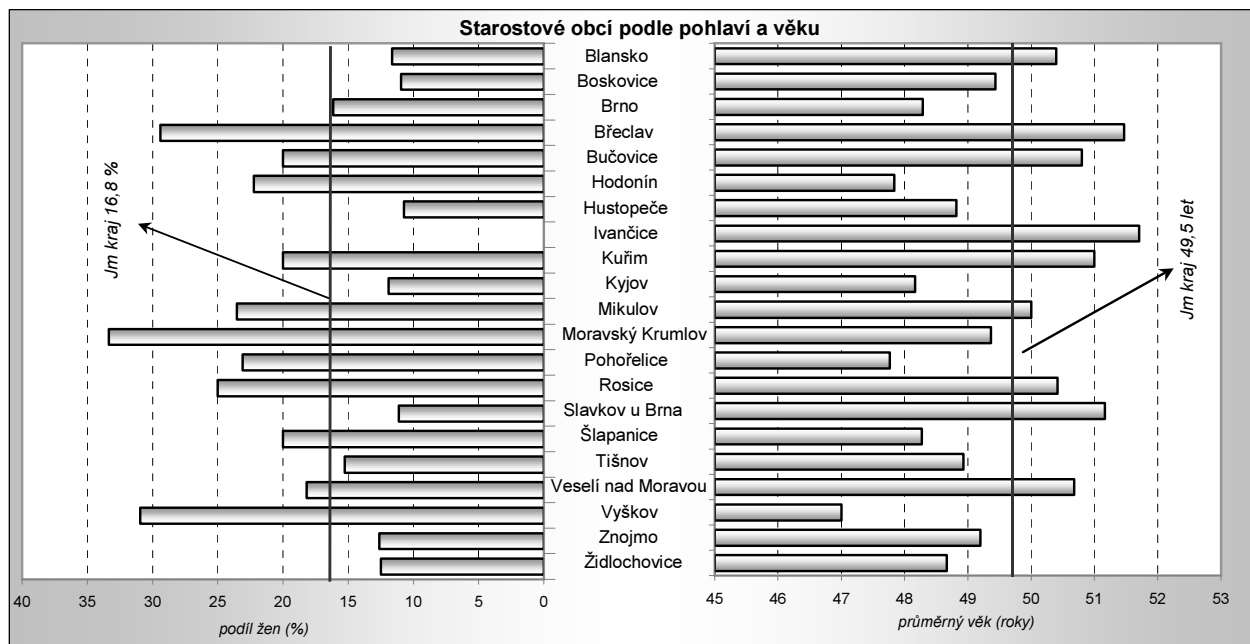
Tab. 2.4.6.2 Volby do zastupitelstev obcí a městských obvodů

	Účast voličů (%)		Podíl hlasů pro vybrané volební strany z celkového počtu hlasů (%)											
			ODS		ČSSD		KSČM		KDU-ČSL		NK ¹⁾		SNK ²⁾	
	2002	2006	2002	2006	2002	2006	2002	2006	2002	2006	2002	2006	2002	2006
Jihomoravský kraj	48,2	49,4	24,8	28,5	14,4	18,4	14,3	10,4	15,8	12,9	0,6	0,4	7,8	8,0
v tom správní obvody:														
Blansko	57,1	53,8	13,3	19,0	9,7	12,2	23,9	17,4	16,2	14,6	2,6	0,4	13,8	20,8
Boskovice	58,0	56,6	12,8	16,7	13,9	14,3	14,5	11,7	22,2	17,5	4,3	4,0	25,8	20,9
Brno	34,0	40,6	31,4	33,6	16,4	21,5	12,9	8,7	14,4	11,6	-	-	0,6	0,9
Břeclav	47,7	46,8	12,8	18,2	13,4	11,9	17,7	14,5	15,9	12,4	0,3	0,0	5,4	7,2
Bučovice	56,6	57,6	5,6	8,7	15,3	15,5	17,8	14,3	19,1	16,3	0,7	0,1	31,9	22,8
Hodonín	49,0	45,0	19,5	23,7	11,0	14,1	19,2	15,7	20,5	16,2	0,2	-	11,1	11,9
Hustopeče	62,2	58,6	13,5	13,1	6,4	6,5	12,2	9,1	24,0	20,4	2,1	0,9	29,5	39,3
Ivančice	57,9	53,9	15,2	23,4	6,0	8,0	25,8	26,3	9,1	7,3	2,8	3,4	19,7	22,2
Kuřim	56,5	56,1	16,8	24,4	10,0	7,5	13,5	10,8	9,4	9,9	0,0	0,0	35,6	35,8
Kyjov	60,1	57,6	10,5	12,5	9,3	10,0	15,9	13,4	15,2	16,9	0,5	0,6	30,7	38,4
Mikulov	53,7	52,0	9,4	15,3	11,4	8,9	20,9	15,0	14,7	9,1	3,6	1,8	24,2	33,9
Moravský Krumlov	62,6	61,6	7,0	15,2	10,7	8,2	16,6	13,0	15,0	10,9	1,6	1,1	31,5	51,3
Pohořelice	55,1	51,8	12,4	22,3	8,6	5,4	15,3	10,2	5,4	10,9	5,1	5,7	18,8	16,7
Rosice	59,8	55,4	15,4	18,1	8,7	8,0	21,8	19,9	18,9	14,9	1,5	1,5	9,4	19,0
Slavkov u Brna	60,1	60,0	11,9	15,9	15,8	18,0	16,5	11,6	23,4	21,1	0,4	-	11,8	15,2
Šlapanice	61,9	60,8	14,0	18,1	3,7	3,7	6,9	3,9	24,7	17,1	1,6	0,6	32,1	36,0
Tišnov	62,0	59,2	15,4	15,4	10,1	13,0	10,9	7,4	14,4	15,6	4,2	8,4	25,0	26,0
Veselí nad Moravou	55,3	53,3	14,3	15,7	13,1	14,6	10,2	8,7	22,4	23,3	0,1	0,6	30,6	29,6
Vyškov	50,4	49,2	12,2	17,6	18,4	25,3	20,2	17,0	18,3	16,2	1,1	0,7	15,9	12,9
Znojmo	51,4	51,9	10,1	16,6	12,2	10,9	20,0	20,1	15,3	13,5	3,3	1,5	15,9	17,9
Židlochovice	56,7	54,7	20,4	24,4	3,1	8,5	8,7	5,3	24,0	22,3	2,4	1,3	26,3	24,8

¹⁾ Nezávislí kandidáti

²⁾ Sdružení nezávislých kandidátů

Graf 22 Starostové obcí podle pohlaví a věku – volby do zastupitelstev obcí v roce 2006 podle správních obvodů ORP



Spíše k zajímavostem patří údaje o zastoupení žen mezi starosty nebo údaje o věkové struktuře starostů podle obvodů. V rámci kraje bylo mezi starosty 16,8 % žen, průměrný věk starostů dosáhl 49,5 roku. Ženy jako starostky mají zřejmě příznivý vliv na věkovou strukturu, neboť nejvyšší podíl žen mezi starosty byl v obvodu Vyškova (31,0 %) a zároveň zde byl nejnižší průměrný věk starostů – 47,0 roku. Naproti tomu na

Ivančicku nebyla mezi starosty žádná žena, ovšem průměrný věk starostů byl ve srovnání s ostatními obvody nejvyšší – 51,7 roku.

Tab. 2.4.6.3 Volby do zastupitelstva Jihomoravského kraje

	Účast voličů (%)		Podíl hlasů pro vybrané volební strany z celkového počtu hlasů (%)							
			ODS		ČSSD		KSČM		KDU-ČSL ¹⁾	
	2000	2004	2000	2004	2000	2004	2000	2004	2000	2004
Jihomoravský kraj	34,9	29,7	18,2	25,8	13,5	11,9	20,8	19,1	31,6	26,2
v tom správní obvody:										
Blansko	36,0	32,6	15,1	23,4	13,1	12,8	27,7	25,5	25,7	19,6
Boskovice	35,3	32,7	13,1	17,0	12,8	11,0	18,9	19,0	33,3	30,7
Brno	35,7	31,7	22,7	28,7	14,4	12,4	15,3	13,8	32,3	25,5
Břeclav	30,5	25,1	18,7	28,9	14,0	12,3	25,0	23,6	27,6	20,2
Bučovice	35,2	29,0	13,1	18,8	18,8	18,1	29,8	26,8	24,9	27,0
Hodonín	30,8	27,4	16,3	26,9	13,5	12,7	23,1	20,1	33,3	21,6
Hustopeče	36,0	28,8	16,6	23,4	8,8	9,2	17,8	19,2	35,5	34,6
Ivančice	35,1	28,0	16,5	26,5	11,4	9,2	32,3	36,1	24,1	18,3
Kuřim	36,3	33,5	24,6	31,6	14,9	10,9	19,0	17,2	29,0	21,9
Kyjov	35,0	27,6	13,1	22,2	10,5	10,0	22,5	20,9	43,1	34,3
Mikulov	28,7	22,5	17,5	26,1	15,4	11,5	30,3	30,0	21,5	14,6
Moravský Krumlov	39,0	27,7	15,0	22,5	10,5	7,4	29,6	31,2	28,2	25,7
Pohořelice	35,1	25,8	14,3	23,6	8,4	11,7	23,3	23,5	25,5	16,4
Rosice	36,5	30,3	17,9	25,4	11,6	11,3	27,4	27,0	27,2	20,3
Slavkov u Brna	40,7	35,0	15,7	21,0	15,8	15,3	21,4	20,9	33,7	26,9
Šlapanice	44,0	36,5	14,2	24,0	8,9	9,2	14,9	13,8	42,2	35,8
Tišnov	36,0	34,9	19,9	22,6	18,0	13,6	19,6	18,5	30,8	30,2
Veselí nad Moravou	32,8	26,0	16,6	22,5	10,8	13,1	17,2	17,7	43,0	35,9
Vyškov	35,2	28,0	13,6	23,7	16,9	15,0	27,7	28,0	26,4	23,2
Znojmo	31,3	21,7	14,8	24,8	14,2	10,3	29,4	26,6	22,7	24,6
Židlochovice	35,2	30,0	17,3	29,9	11,5	11,4	18,5	16,0	36,1	30,5

¹⁾ v roce 2000 Čtyřkoalice (KDU-ČSL, ODA, DEU, US)

Nejnižší zájem mezi voliči budily volby do zastupitelstva kraje. Oproti historicky prvním volbám (12. 11. 2000) navíc účast ve volbách konaných 5. až 6. 11. 2004 poklesla o 5,2 bodu. Pokles volební účasti byl společný všem obvodům, nejvýrazněji poklesla účast v obvodu Moravského Krumlova, a to o 11,5 bodu. Nejvyšší účast byla v roce 2004 zaznamenána v obvodu Šlapanic (36,5 %) a Slavkova u Brna (35,0 %), naopak nejnižší v obvodu Znojma (21,7 %) a Mikulova (22,5 %).