

## 2 Sňatečnost

V roce 2020 došlo ve všech krajích v důsledku zavedených protiepidemických opatření k významnému snížení počtu sňatků. Rostoucí trend sňatečnosti z předcházejících let tak byl přerušen. Nejvýraznější úbytek sňatků, téměř čtvrtinový, byl evidován v Karlovarském kraji, naopak nejmírnější, o jednu sedminu, ve Zlínském kraji. Nejslabším kalendářním měsícem na sňatky byl v roce 2020 v jednotlivých krajích březen či duben, kdy byly restriktce nejpřísnější, a naopak nejbohatším srpen. Meziročně výrazně nižší byla také úroveň sňatečnosti, její regionální diference se však nezměnila. Nejvyšší zůstala sňatečnost ve Zlínském kraji a v Kraji Vysočina a nejnižší v Praze.

Na počátku druhého desetiletí 21. století docházelo ve všech krajích<sup>12</sup> České republiky ještě k poklesu počtu sňatků (trend trvající od 90. let 20. století). Historického minima bylo dosaženo na republikové úrovni a téměř ve všech krajích v roce 2013, v Karlovarském, Jihomoravském a Olomouckém hned v roce 2011 a v kraji Libereckém až v roce 2014. V dalších letech byl však trend úhrnu sňatků již rostoucí a meziroční úbytky v letech 2014–2018 výjimečné<sup>13</sup>, v roce 2019 pak počet sňatků v šesti krajích poklesl a v osmi nadále rostl. V posledním desetiletí tak počet sňatků vrcholil<sup>14</sup> ve dvou krajích (Libereckém a Zlínském) v roce 2017, v dalších šesti (Jihočeský, Plzeňský, Karlovarský, Ústecký, Pardubický, Vysočina) v roce 2018 a ve zbylých šesti (Praha, Středočeský, Královéhradecký, Jihomoravský, Olomoucký a Moravskoslezský) v roce 2019.

V roce 2020 zaznamenaly všechny kraje výrazný meziroční pokles počtu sňatků. Nejvyšší byl v Karlovarském kraji (o 23 %), dále v Praze a Královéhradeckém kraji (v obou o 20 %), naopak nejnižší ve Zlínském (o 13 %), Pardubickém a Jihomoravském kraji (v obou o 14 %). V případě Karlovarského a Královéhradeckého kraje bylo dokonce překonáno historické minimum počtu sňatků od vzniku současných krajů k 1. 1. 2000, které dosud připadalo na rok 2011 resp. 2013.

Tab. 2.1 Sňatky podle kraje bydliště ženicha, 2011–2020

Kraj	Absolutní počet sňatků							Podíl (%) protogamních sňatků			
	2011	2015	2016	2017	2018	2019	2020	2011	2015	2019	2020
Hl. město Praha	5 873	6 073	6 415	6 604	6 549	6 841	5 455	64,8	69,4	68,6	68,2
Středočeský	5 540	5 903	6 154	6 524	6 656	6 872	5 631	60,7	65,2	63,9	62,2
Jihočeský	2 845	2 887	3 175	3 145	3 407	3 284	2 792	65,8	69,4	65,9	64,8
Plzeňský	2 454	2 638	2 857	2 857	3 034	3 006	2 479	62,8	64,9	64,9	61,9
Karlovarský	1 238	1 392	1 504	1 551	1 631	1 593	1 232	54,2	57,7	57,2	57,1
Ústecký	3 447	3 572	3 723	3 901	4 299	4 207	3 508	56,7	59,2	58,3	56,9
Liberecký	1 954	2 031	2 126	2 289	2 265	2 288	1 906	58,8	63,3	62,2	61,0
Královéhradecký	2 347	2 465	2 565	2 669	2 791	2 797	2 228	61,8	65,6	66,5	64,5
Pardubický	2 228	2 382	2 472	2 450	2 648	2 552	2 184	65,6	71,2	70,3	68,2
Vysočina	2 167	2 333	2 445	2 554	2 689	2 666	2 154	72,5	74,7	73,5	72,1
Jihomoravský	4 894	5 414	5 837	6 040	6 156	6 164	5 272	68,7	71,4	70,7	69,7
Olomoucký	2 605	2 864	2 925	3 039	3 204	3 213	2 665	67,9	69,9	69,9	66,8
Zlínský	2 404	2 696	2 802	2 940	2 856	2 903	2 513	72,2	73,2	74,9	71,2
Moravskoslezský	5 141	5 541	5 768	6 004	6 285	6 484	5 396	65,0	68,9	66,6	65,5
ČR	45 137	48 191	50 768	52 567	54 470	54 870	45 415	64,3	67,8	66,9	65,4

Pozn.: Barvou a tučně jsou označeny nejvyšší hodnoty a pouze barvou nejnižší hodnoty v daném roce.

<sup>12</sup> Sňatky jsou standardně regionálně tříděny podle kraje bydliště ženicha. Rozdíl mezi počtem sňatků dle trvalého bydliště ženicha a nevěsty byl v roce 2020 největší v Praze (dle bydliště ženicha o 189 více než dle bydliště nevěsty), v ostatních krajích se pohyboval maximálně v řádku několika desítek.

<sup>13</sup> V roce 2015 byl meziroční úbytek sňatků zaznamenán v jednom kraji, v letech 2014 a 2017 ve dvou krajích, v roce 2018 ve třech krajích.

<sup>14</sup> V případě kraje Středočeského, Plzeňského a Vysočiny bylo toto maximum dokonce vyšší než lokální maximum z roku 2007 (v tomto roce vzrostl počet sňatků ve všech krajích, a to poměrně výrazně, avšak jen dočasně, v pozadí stála atraktivní data v 7. měsíci roku 2007).



K nijak zásadní změně pořadí krajů podle počtu sňatků v roce 2020 nedošlo. Své prvenství obhájil kraj Středočeský (na 1. místě místo Prahy od roku 2018) a poslední pozici kraj Karlovarský (po celé desetiletí nejnižší úhrn sňatků).

Podíl sňatků uzavřených dvěma svobodnými snoubenci (tzv. protogamní sňatky) se od počátku desetiletí do roku 2015 zvýšil na republikové úrovni z 64 na 68 %, poté měl naopak klesající tendenci, přičemž v roce 2020 meziročně poklesl o 1,5 p. b. na 65,4 % (naposledy na podobné úrovni v roce 2012). Nejvyšší pokles podílu sňatků dvou svobodných osob mezi roky 2019 a 2020 byl zaznamenán ve Zlínském (o 4 p. b.), Plzeňském a Olomouckém kraji (v obou o 3 p. b.) a naopak nejnižší (v řádu desetin p. b.) v Praze a v kraji Karlovarském, kde v podstatě stagnoval (pokles v řádu setin p. b.). Při vzájemném porovnání jednotlivých krajů se dlouhodobě drží v popředí jako kraj s nejvyšším podílem protogamních sňatků Kraj Vysočina (72,1 %) a kraj Zlínský (71,2 % v roce 2020), naopak v pozadí s nejnižším podílem Ústecký (56,9 %) a Karlovarský (57,1 %) kraj.

Zastoupení svobodných mužů, resp. žen, na úhrnném počtu ženichů, resp. nevěst, které odpovídá podílu sňatků prvního pořadí, je ještě mírně vyšší než zastoupení sňatků protogamních. V celorepublikovém pohledu se dlouhodobě pohybuje kolem 75 % (zbylá jedna čtvrtina tak připadá na sňatky druhého či vyššího pořadí pro muže/ženu), na úrovni krajů v minimech na úrovni 65–70 %, v maximech nad hladinou 80 % (tab. 2.2). V roce 2020 došlo téměř ve všech krajích k meziročnímu snížení podílu svobodných ženichů resp. nevěst, pouze v Praze a v Karlovarském kraji bylo zaznamenáno jeho navýšení. Stejně jako v předchozích letech vykazoval v roce 2020 nejvyšší podíl svobodných ženichů Kraj Vysočina (80,2 %) a Zlínský kraj (79,9 %), do manželství vyššího pořadí tak zde vstupovala pouze jedna pětina snoubenců. U nevěst byl podíl svobodných oproti předešlým letům nově nejvyšší v Praze (79,4 %), za čímž především stálo výrazné meziroční snížení jejich podílu v dříve vedoucích krajích Zlínském (o 3 p. b.) a Vysočina (o 2 p. b.). Naopak nejnižší byl podíl prvních sňatků u obou pohlaví shodně v Ústeckém (67,0 % svobodných ženichů, resp. 67,5 % nevěst) a Karlovarském kraji (68,4 % svobodných ženichů, resp. 69,6 % nevěst), a bylo tomu tak i v letech předcházejících.

**Tab. 2.2 Podíl prvních sňatků (%) podle pohlaví, 2011–2020**

Kraj	Muži							Ženy						
	2011	2015	2016	2017	2018	2019	2020	2011	2015	2016	2017	2018	2019	2020
Hl. město Praha	73,0	76,6	75,9	77,5	76,8	76,6	76,2	76,2	80,1	79,6	80,0	80,4	79,1	<b>79,4</b>
Středočeský	71,2	73,7	74,0	73,0	74,1	73,2	72,1	71,6	75,3	74,6	74,6	74,3	74,6	72,3
Jihočeský	75,6	77,4	76,2	75,8	76,1	75,5	74,2	74,7	78,2	76,0	76,2	76,1	74,6	73,9
Plzeňský	73,3	74,6	75,0	75,9	74,9	76,4	72,8	72,2	74,1	75,9	75,1	74,4	73,7	72,0
Karlovarský	<b>65,5</b>	<b>68,3</b>	<b>68,9</b>	70,4	70,0	70,2	68,4	<b>65,7</b>	<b>69,0</b>	<b>69,3</b>	71,2	70,8	<b>67,4</b>	69,6
Ústecký	68,2	69,7	69,4	<b>69,5</b>	<b>68,3</b>	<b>69,3</b>	<b>67,0</b>	67,5	70,5	69,8	<b>71,0</b>	<b>68,2</b>	69,7	<b>67,5</b>
Liberecký	70,0	73,0	73,0	71,7	71,5	71,1	70,9	69,4	73,2	73,0	71,9	73,0	71,5	70,6
Královéhradecký	73,2	75,0	75,3	74,5	75,4	75,0	73,4	71,4	74,3	74,7	74,6	76,1	75,0	73,8
Pardubický	75,3	79,5	78,6	79,0	77,3	78,0	76,0	75,1	78,3	77,9	79,3	77,1	78,5	76,1
Vysočina	<b>81,1</b>	<b>84,0</b>	81,5	<b>81,7</b>	80,6	80,9	<b>80,2</b>	79,7	<b>81,6</b>	81,9	80,3	79,6	80,6	79,1
Jihomoravský	76,8	79,8	79,4	79,7	78,8	78,8	77,7	78,4	79,2	80,0	80,2	79,5	79,0	78,3
Olomoucký	77,1	78,2	77,4	78,7	78,0	77,8	75,7	76,0	78,4	78,6	78,8	77,9	78,4	75,5
Zlínský	80,7	82,1	<b>82,7</b>	80,8	<b>82,6</b>	<b>82,5</b>	79,9	<b>80,0</b>	79,8	<b>82,3</b>	<b>80,9</b>	<b>82,3</b>	<b>82,2</b>	78,9
Moravskoslezský	74,0	77,4	75,2	76,1	75,8	75,5	74,7	73,7	76,7	76,6	75,3	75,5	74,8	74,4
ČR	73,9	76,5	76,0	76,2	75,9	75,8	74,5	74,1	76,8	76,8	76,7	76,4	76,0	74,8

Pozn.: Barvou a tučně označeny nejvyšší hodnoty a pouze barvou nejnižší hodnoty v daném roce.

Počty sňatků jsou dlouhodobě v průběhu kalendářního roku nerovnoměrně rozloženy, přičemž se sezónnost mezi jednotlivými kraji příliš neliší. V roce 2020 se nejvíce sňatků uskutečnilo ve všech krajích v srpnu a naopak nejméně v březnu (v osmi krajích viz tab. 2.3) či v dubnu (v šesti krajích). Zatímco měsíc s maximálním počtem sňatků se nijak neodchyloval z obecně nejoblíbenějšího období pro uzavření sňatku, které zahrnuje měsíce červen až září, minimum obvykle připadá na přelom roku (prosinec až únor). Na

specifickou četnost sňatků v jednotlivých měsících roku 2020 měla především vliv různé přísná (co do maximálního počtu účastníků svatebního obřadu<sup>15</sup> resp. společenských akcí obecně) protiepidemická vládní opatření, přičemž od 16. 3. do 20. 4. byly svatby zakázány úplně (s výjimkou svateb, které se mohly konat pouze v případě ohrožení života snoubence). Meziročně se tak počet sňatků nejvíce snížil ve všech krajích v dubnu (o 74–85 %) a v březnu (o 45–78 %), významný byl meziroční pokles ve všech krajích také v květnu, červnu a listopadu, v Karlovarském kraji i v prosinci (pokles o 52 %, zatímco ostatní kraje v prosinci evidovaly maximálně 13% pokles či dokonce meziroční růst). Naopak meziročně vyšší byl počet sňatků v únoru, kde na sobotu připadla atraktivní data 22. a 29. 2., a v srpnu (obecně oblíbený měsíc, nejslabší protiepidemické restriktce, možný kompenzační růst), ve většině krajů i v říjnu (pět sobot v měsíci, atraktivní datum sobota 10. 10.).

**Tab. 2.3 Sňatky podle měsíce konání, 2020**

Kraj	Počet sňatků												Celkem
	I	II	III	IV	V	VI	VII	VIII	IX	X	XI	XII	
Hl. město Praha	139	283	93	110	233	774	739	<b>1 141</b>	1 104	523	163	153	5 455
Středočeský	98	296	75	108	210	961	810	<b>1 265</b>	1 065	504	110	129	5 631
Jihočeský	59	152	41	35	93	484	379	<b>647</b>	534	258	55	55	2 792
Plzeňský	49	135	34	26	92	404	364	<b>589</b>	440	220	51	75	2 479
Karlovarský	38	56	16	19	45	200	193	<b>294</b>	210	111	26	24	1 232
Ústecký	73	158	50	48	153	556	531	<b>828</b>	595	316	101	99	3 508
Liberecký	38	98	34	24	90	317	271	<b>423</b>	343	164	50	54	1 906
Královéhradecký	39	104	36	35	84	350	339	<b>541</b>	407	190	48	55	2 228
Pardubický	33	105	30	33	86	356	282	<b>520</b>	431	226	43	39	2 184
Vysočina	35	93	29	38	76	371	299	<b>510</b>	407	216	37	43	2 154
Jihomoravský	95	250	73	93	245	899	642	<b>1 091</b>	1 070	561	117	136	5 272
Olomoucký	46	142	40	32	106	418	358	<b>572</b>	535	304	44	68	2 665
Zlínský	41	120	21	48	102	391	307	<b>572</b>	507	296	50	58	2 513
Moravskoslezský	106	314	75	93	241	772	726	<b>1 091</b>	981	672	173	152	5 396
ČR	889	2 306	647	742	1 856	7 253	6 240	<b>10 084</b>	8 629	4 561	1 068	1 140	45 415

Pozn.: Barvou a tučně označeny nejvyšší hodnoty a pouze barvou nejnižší hodnoty v daném kraji/v ČR.

Sezónnost sňatků v rámci kalendářního roku je možné přesněji měřit pomocí měsíčních indexů, které udávají poměr mezi počtem sňatků v daném měsíci k průměrnému měsíci roku (v daném kraji) po přepočtu na stejný počet dnů. V průměru předchozích let 2011–2019 (obr. 2.1) vykazovaly téměř všechny kraje nejvyšší měsíční index sňatečnosti v červnu (2–2,5krát více sňatků než v průměrném měsíci), až na Karlovarský (maximum v srpnu; index 2,1) a Zlínský kraj (maximum v září; index 2,2). V roce 2020 se vrchol sňatečnosti přesunul téměř ve všech krajích na srpen (index 2,4–2,9), alternativně na září (v Jihomoravském kraji, resp. i v Praze, kde byl index pro srpen i září shodný). Kromě typického června a července se k měsícům bohatým na sňatky ve všech krajích v roce 2020 zařadil i dlouhodobě podprůměrný měsíc říjen (s indexem 1,01–1,47). Ostatní kalendářní měsíce (tab. 2.4) byly ve všech krajích co do počtu uskutečněných svatebních obřadů chudší, většinou pod úroveň 50 % průměrného měsíce, vyjma února, jehož index se pohyboval ve všech krajích mezi 55 a 73 % průměrného měsíce, přičemž v období let 2011–2019 dosahoval jen úroveň 30 % (průměr).

Nejvíce nerovnoměrné rozložení počtu sňatků do měsíců bylo v roce 2020 v Kraji Vysočina (měsíční index v rozpětí 0,16 až 2,80; variační koeficient 86 %) a v Pardubickém kraji (index 0,16 až 2,81; var. koef. 85,4 %), naopak nejrovnoměrnější v Moravskoslezském kraji (index 0,16 až 2,39; var. koef. 62,9 %) a

<sup>15</sup> Od 10. 3. 2020 vládní nařízení stanovovala maximální možný počet osob na společenských akcích. Maximální počet osob byl vymezen počtem 100 (10. 3. – 12. 3. 14h a 11. 5. – 18. 10.) či 30 (12. 3. 14h – 15. 3., 19. 10. – 21. 10., 3. 12. – 17. 12.), 20 (23. 11. – 2. 12., 18. 12. – 26. 12.), 15 (od 27. 12.), resp. 10 (20. 4. – 10. 5., 22. 10. – 22. 11.). Od 16. 3. do 20. 4. platil úplný zákaz akcí s výjimkou svateb, které se mohly konat pouze v případě ohrožení života snoubence.



v Praze (index 0,20 až 2,47; var. koef. 67,8 %). Třídění krajů dle nepravidelnosti rozložení sňatků do měsíců se v roce 2020 nijak zásadně nelišilo od předchozích let až na navýšení variačního koeficientu.

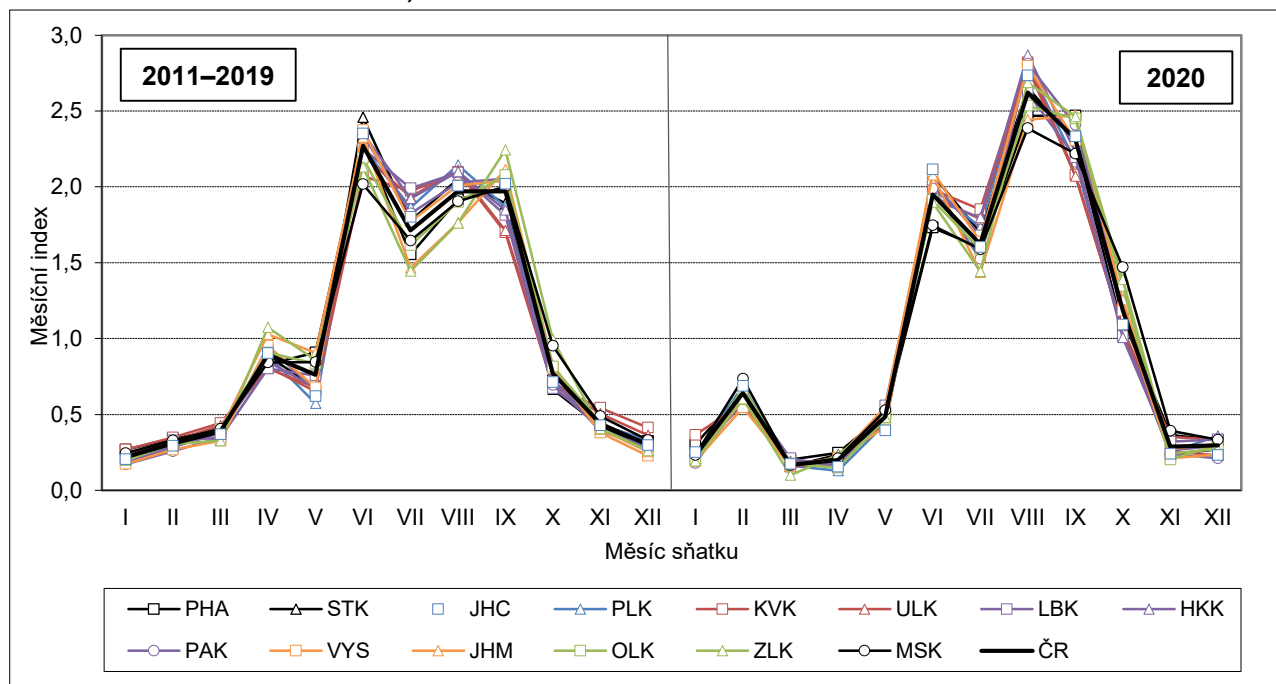
**Tab. 2.4 Sezónnost sňatečnosti, 2020**

Kraj	Měsíční index*												variační koef. (%)
	I	II	III	IV	V	VI	VII	VIII	IX	X	XI	XII	
Hl. město Praha	0,30	0,65	0,20	0,25	0,50	1,73	1,60	2,47	2,47	1,13	0,36	0,33	67,8
Středočeský	0,21	0,66	0,16	0,23	0,44	2,08	1,70	2,65	2,31	1,06	0,24	0,27	79,7
Jihočeský	0,25	0,69	0,17	0,15	0,39	2,11	1,60	2,73	2,33	1,09	0,24	0,23	83,3
Plzeňský	0,23	0,69	0,16	0,13	0,44	1,99	1,73	2,81	2,17	1,05	0,25	0,36	79,8
Karlovarský	0,36	0,57	0,15	0,19	0,43	1,98	1,85	2,82	2,08	1,06	0,26	0,23	80,0
Ústecký	0,25	0,57	0,17	0,17	0,52	1,94	1,79	2,79	2,07	1,06	0,35	0,33	75,7
Liberecký	0,24	0,65	0,21	0,15	0,56	2,03	1,68	2,62	2,20	1,02	0,32	0,33	72,7
Královéhradecký	0,21	0,59	0,19	0,19	0,45	1,92	1,80	2,87	2,23	1,01	0,26	0,29	82,8
Pardubický	0,18	0,61	0,16	0,18	0,46	1,99	1,52	2,81	2,41	1,22	0,24	0,21	85,4
Vysočina	0,19	0,55	0,16	0,22	0,42	2,10	1,64	2,80	2,31	1,18	0,21	0,24	86,0
Jihomoravský	0,21	0,60	0,16	0,22	0,55	2,08	1,44	2,44	2,47	1,26	0,27	0,30	74,9
Olomoucký	0,20	0,67	0,18	0,15	0,47	1,91	1,59	2,53	2,45	1,35	0,20	0,30	77,5
Zlínský	0,19	0,60	0,10	0,23	0,48	1,90	1,44	2,69	2,46	1,39	0,24	0,27	81,0
Moravskoslezský	0,23	0,73	0,16	0,21	0,53	1,75	1,59	2,39	2,22	1,47	0,39	0,33	62,9
ČR	0,23	0,64	0,17	0,20	0,48	1,95	1,62	2,62	2,32	1,19	0,29	0,30	75,1

\* Měsíční index vypovídá o poměru měsíčního počtu sňatků a průměrného měsíčního počtu daného roku v daném kraji. Jedná se o očištěný index (po přepočtu na stejný počet dnů v měsíci).

Pozn.: Barvou a tučně označeny nejvyšší hodnoty a pouze barvou nejnižší hodnoty v daném kraji/v ČR.

**Obr. 2.1 Sezónnost sňatečnosti, 2011–2020**



Hodnocení intenzity sňatečnosti je na regionální úrovni obtížné. Z důvodu neexistence bilancí obyvatel podle rodinného stavu pro nižší územní celky nelze vypočítat tzv. čisté míry sňatečnosti (počet sňatků na tisíc obyvatel svobodných, rozvedených a ovdovělých) ani tabulky sňatečnosti svobodných, které jsou standardně základem analýzy sňatečnosti svobodných na republikové úrovni. Stejně tak nejsou k dispozici

dostatečně vypovídající data pro výpočet sňatečnosti rozvedených<sup>16</sup>. Intenzitu sňatečnosti v jednotlivých krajích je tak možno popsat pouze ukazateli vycházejícími z redukovaných měr, které poměří počty sňatků osob daného věku k celkovému počtu osob stejného věku bez ohledu na jejich rodinný stav (tedy včetně již vdaných a ženatých, kteří reálně do dalšího manželství vstoupit nemohou, čímž je hodnota ukazatele ze své podstaty redukovaná). V této publikaci byla pro posouzení intenzity sňatečnosti v kraji zvolena úhrnná redukovaná sňatečnost ve věku 16–49 let (tab. 2.5) a úhrnná redukovaná sňatečnost svobodných ve věku 16–49 let (obr. 2.4 a 2.5). Nicméně vzhledem k různé skladbě obyvatel krajů podle rodinného stavu a věku je nutné k uvedeným údajům přistupovat tak, že vzájemné srovnání hodnot ukazatele v jednotlivých krajích může být tímto ovlivněno.

V souladu s ročním úhrnem sňatků se měnila od počátku desetiletí i úhrnná redukovaná sňatečnost mužů a žen ve věku 16–49 let, když nejprve docházelo ve všech krajích k poklesu její úrovně na lokální minimum a poté mezi lety 2014–2019 měla naopak na celorepublikové úrovni rostoucí trend, z počátku s nárůstem o 5–7 % ročně, v roce 2019 již jen o 1 %. V roce 2020 pak došlo v ČR k poklesu úhrnné redukované sňatečnosti o 18 % u mužů resp. o 17 % u žen. Na krajské úrovni se počet sňatků na jednoho muže/ženu ve věku 16–49 let snížil u mužů o 14–22 % a u žen o 13–22 % (nejméně v Jihočeském, Libereckém a Zlínském kraji), ve všech případech nejvíce za poslední desetiletí. V Praze šlo o vůbec nejnižší zaznamenanou úhrnnou redukovanou sňatečnost mužů i žen tohoto kraje od vzniku současných krajů v roce 2000.

**Tab. 2.5 Úhrnná redukovaná sňatečnost\* ve věku 16–49 let podle pohlaví, 2011–2020**

Kraj	Muži							Ženy						
	2011	2015	2016	2017	2018	2019	2020	2011	2015	2016	2017	2018	2019	2020
Hl. město Praha	0,49	0,53	0,56	0,58	0,56	0,58	0,46	0,55	0,57	0,61	0,62	0,63	0,64	0,52
Středočeský	0,51	0,56	0,59	0,62	0,63	0,65	0,52	0,58	0,64	0,67	0,71	0,73	0,76	0,61
Jihočeský	0,55	0,59	0,64	0,64	0,70	0,66	0,57	0,61	0,66	0,72	0,72	0,80	0,77	0,66
Píseňský	0,51	0,56	0,62	0,62	0,65	0,65	0,52	0,58	0,67	0,74	0,75	0,77	0,77	0,63
Karlovarský	0,47	0,55	0,61	0,63	0,68	0,65	0,51	0,54	0,64	0,71	0,74	0,80	0,78	0,61
Ústecký	0,49	0,52	0,53	0,57	0,63	0,62	0,51	0,57	0,61	0,63	0,68	0,75	0,74	0,61
Liberecký	0,52	0,57	0,60	0,63	0,64	0,63	0,54	0,60	0,65	0,70	0,75	0,75	0,74	0,65
Královéhradecký	0,52	0,58	0,60	0,63	0,67	0,67	0,53	0,60	0,66	0,70	0,73	0,79	0,78	0,65
Pardubický	0,52	0,59	0,62	0,61	0,66	0,63	0,54	0,60	0,68	0,70	0,73	0,80	0,77	0,63
Vysočina	0,53	0,60	0,63	0,67	0,71	0,71	0,57	0,61	0,69	0,73	0,77	0,84	0,84	0,68
Jihomoravský	0,50	0,57	0,61	0,64	0,66	0,66	0,56	0,56	0,64	0,70	0,73	0,75	0,76	0,66
Olomoucký	0,49	0,57	0,58	0,63	0,66	0,67	0,55	0,55	0,65	0,67	0,73	0,75	0,79	0,64
Zlínský	0,50	0,59	0,63	0,66	0,65	0,68	0,58	0,59	0,68	0,73	0,78	0,77	0,80	0,69
Moravskoslezský	0,51	0,57	0,59	0,62	0,65	0,68	0,57	0,58	0,65	0,69	0,72	0,76	0,81	0,67
ČR	0,51	0,56	0,60	0,62	0,65	0,65	0,53	0,58	0,64	0,68	0,72	0,75	0,76	0,63

\* Součet redukovaných měr sňatečnosti (počet sňatků k celkovému počtu osob) pro věky 16–49 let.

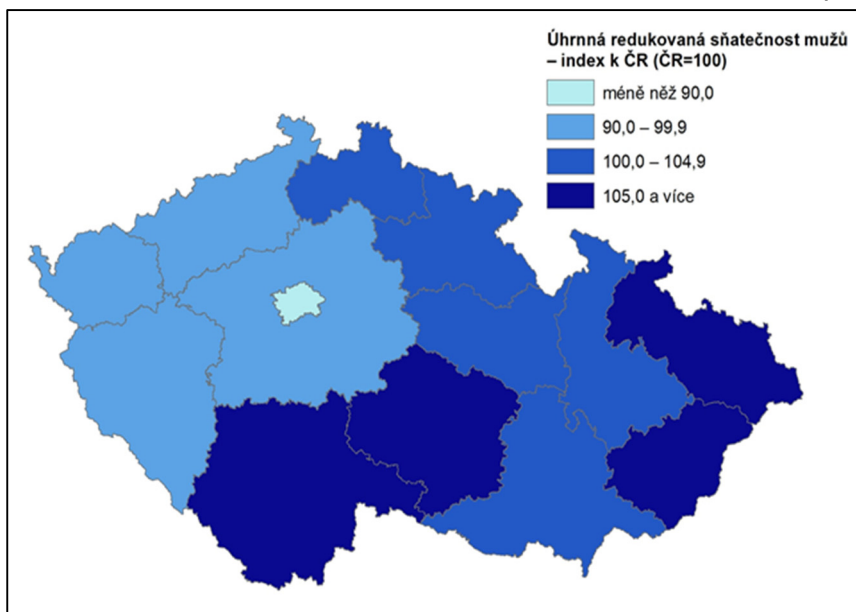
Pozn.: Barvou a tučně označeny nejvyšší hodnoty a pouze barvou nejnižší hodnoty v daném roce.

Redukovaná sňatečnost byla ve shodě s obecným pravidlem vždy ve všech krajích vyšší u žen než u mužů. V roce 2020 úhrnná redukovaná sňatečnost mužů dosahovala v jednotlivých krajích na 46 až 58 % (uvedená horní hranice intervalu přitom představovala v předchozím roce naopak nejnižší údaj) a u žen na 52 až 69 %. To znamená, že by při zachování redukovaných měr sňatečnosti uzavřelo ve věku 16–49 let sňatek v jednotlivých krajích 46–58 mužů ze sta, resp. 52–69 žen ze sta. Uvedená minima u obou pohlaví náležela Praze, maxima Zlínskému kraji. Dlouhodobě se řadí mezi kraje s nižší intenzitou sňatečnosti kromě Prahy rovněž kraj Ústecký a u žen kraj Středočeský a mezi kraje s vyšší intenzitou sňatečnosti kromě Zlínského Kraje Vysočina.

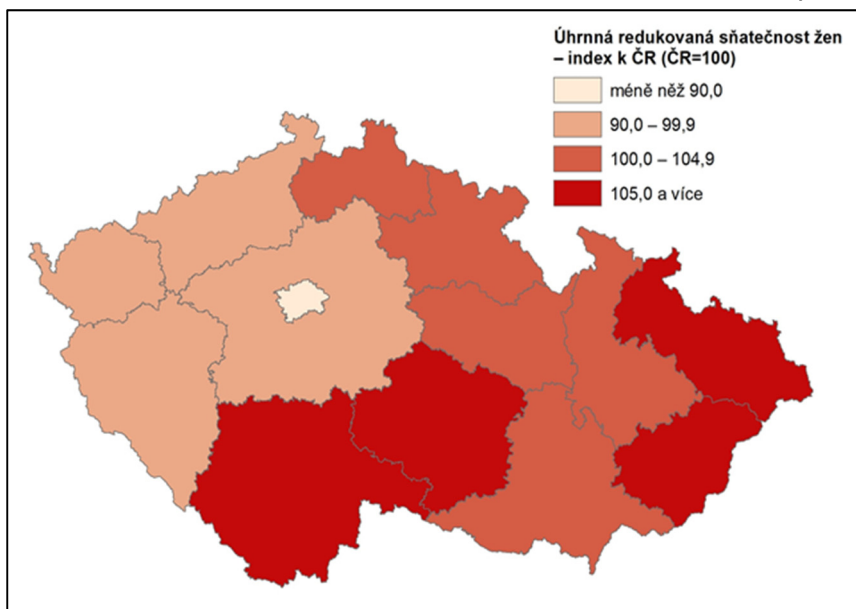
<sup>16</sup> Výpočet intenzity sňatečnosti rozvedených je založen na třídění počtu sňatků rozvedených podle doby od rozvodu a počtu rozvodů před daným počtem let. V případě regionálního třídění však není k dispozici informace o kraji bydliště v době rozvodu předchozího manželství a díky možné změně adresy pobytu muže/ženy během manželství tak nelze zajistit ani zhodnotit vypovídající schopnost takto vypočteného ukazatele na úrovni krajů.



**Obr. 2.2 Úhrnná redukovaná sňatečnost mužů ve věku 16–49 let (index k ČR), 2020**

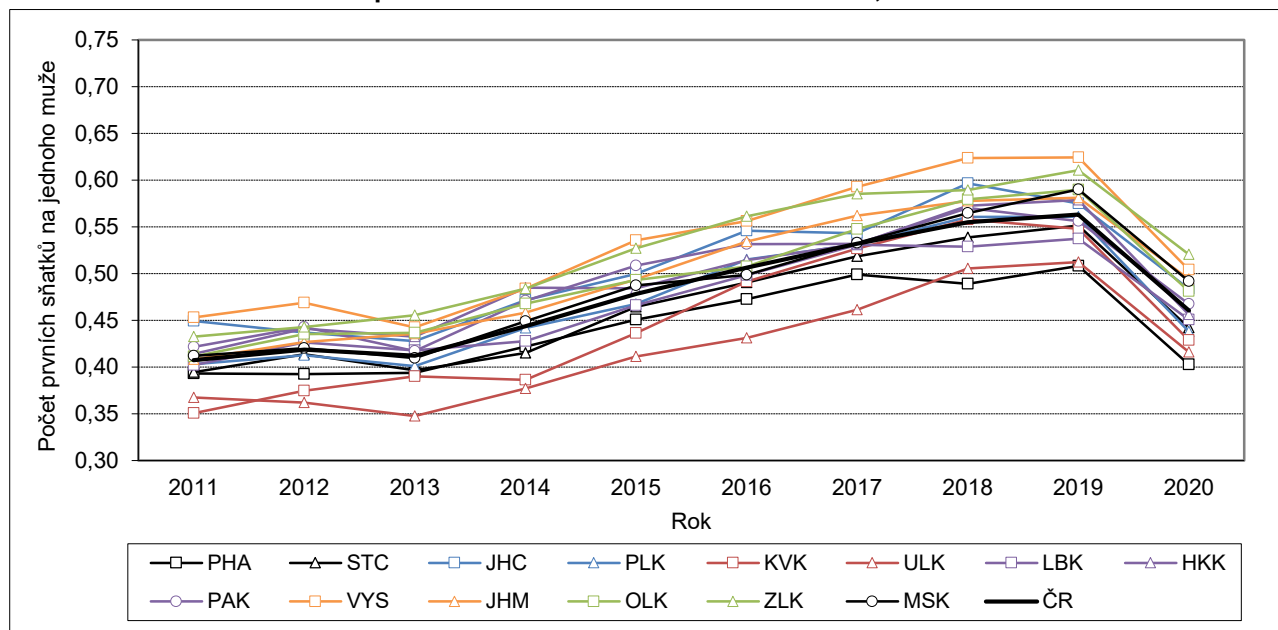


**Obr. 2.3 Úhrnná redukovaná sňatečnost žen ve věku 16–49 let (index k ČR), 2020**

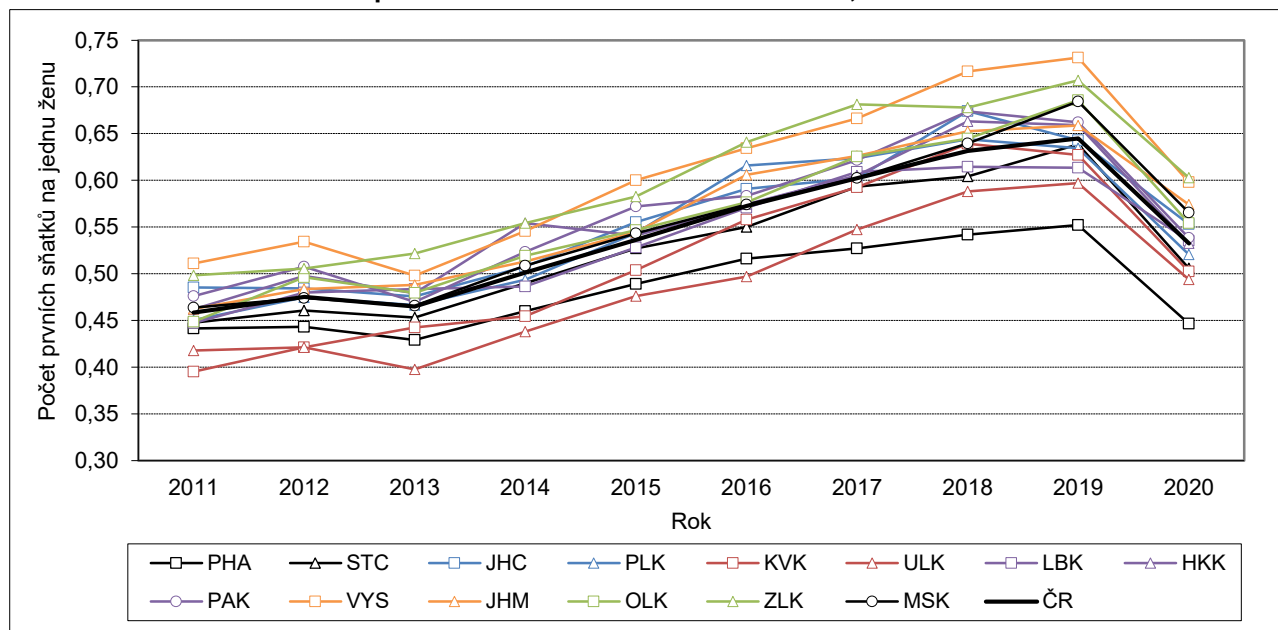


Podobný vývoj lze sledovat i v případě redukované sňatečnosti svobodných (počet prvních sňatků na tisíc mužů/žen): lokální minimum bylo evidováno na počátku desetiletí a přibližně od roku 2014 docházelo ve všech krajích a u obou pohlaví k nárůstu úrovně redukované sňatečnosti svobodných s vrcholem v roce 2018 či 2019. V roce 2020 se redukovaná prvosňatečnost v krajích meziročně snížila o 14–22 % a pohybovala se u mužů od 40 do 52 %, resp. u žen v rozmezí 45 až 60 %. Nejvyšší intenzita redukované prvosňatečnosti byla v roce 2020 u obou pohlaví ve Zlínském kraji a v Kraji Vysočina, nejnižší v Praze, což se nijak nevymykalo regionálnímu rozložení z předchozích let. V posledních sedmi letech vykazovaly podprůměrnou intenzitu prvosňatečnosti u obou pohlaví v rámci ČR kraje Středočeský, Ústecký a Praha, naopak nadprůměrnou moravské kraje – Jihomoravský, Olomoucký, Zlínský a Kraj Vysočina.

**Obr. 2.4 Úhrnná redukovaná prvosňatečnost mužů ve věku 16–49 let, 2011–2020**



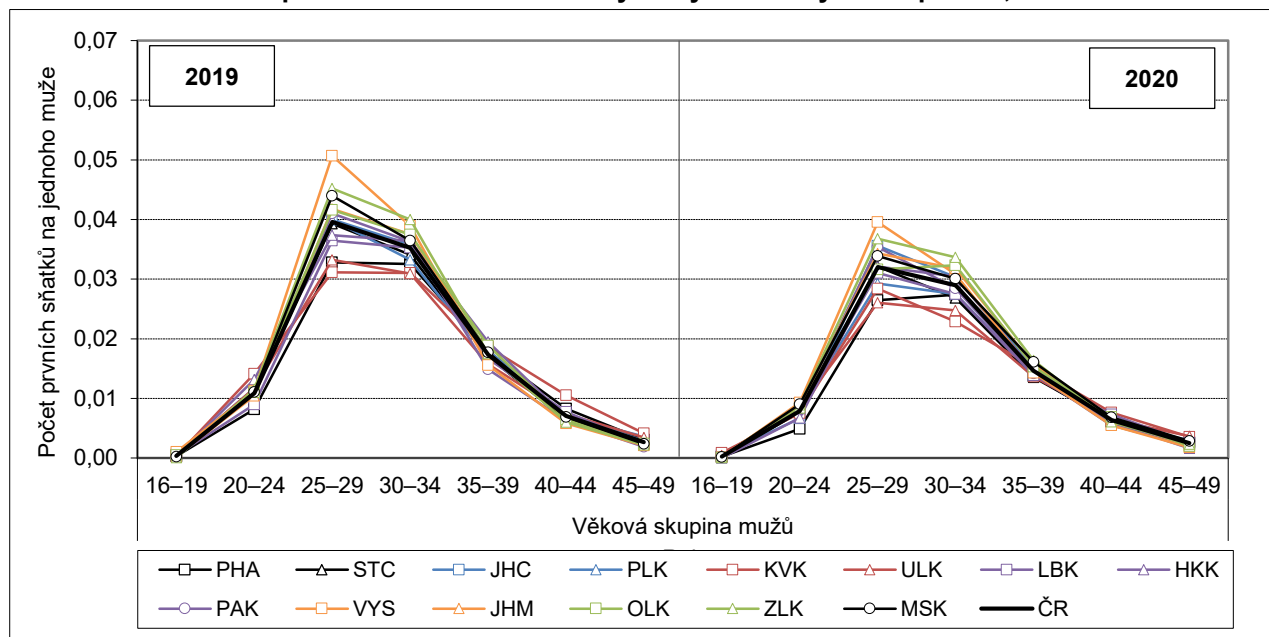
**Obr. 2.5 Úhrnná redukovaná prvosňatečnost žen ve věku 16–49 let, 2011–2020**



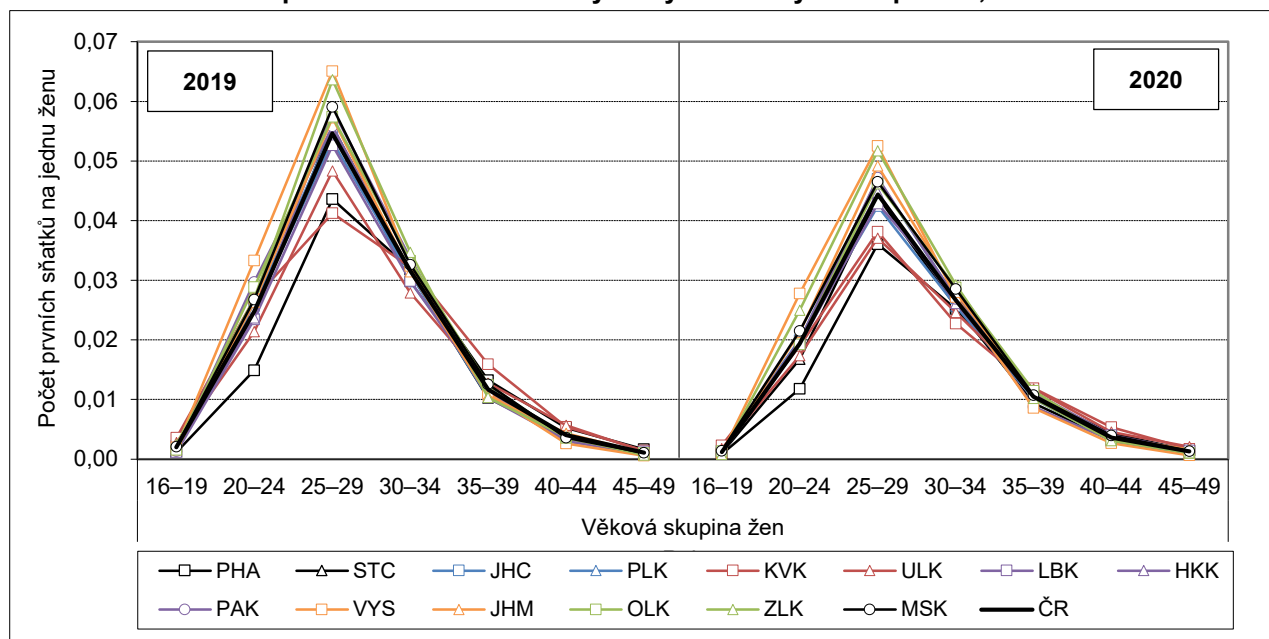
V porovnání s rokem 2019 se snížení redukované prvosňatečnosti nejvíce dotklo mužů a žen 25–29letých, naopak nejméně 16–19letých a 45–49letých, kde je ale prvosňatečnost obecně velmi nízká (obr. 2.6). Nejvyšší úroveň redukované prvosňatečnosti připadala v roce 2020 u mužů resp. žen na věk 25–29 let ve všech krajích vyjma Prahy a Olomouckého kraje, kde vrcholu poprvé dosáhla u mužů až ve věku 30–34 let.



**Obr. 2.6 Redukovaná prvosňatečnost mužů ve vybraných věkových skupinách, 2019 a 2020**



**Obr. 2.7 Redukovaná prvosňatečnost žen ve vybraných věkových skupinách, 2019 a 2020**



V průběhu období let 2011–2020 docházelo k nárůstu průměrného věku ženichů/nevěst při prvním sňatku (tab. 2.6), jenž je dlouhodobě nejvyšší u obou pohlaví v Praze a nejnižší v Kraji Vysočina (resp. v roce 2015 v Pardubickém kraji). V roce 2020 činil průměrný věk snoubenců při prvním sňatku (vycházející z redukovaných měř sňatečnosti svobodných) v Praze 32,4 let v případě ženichů a 30,4 let v případě nevěst, na opačné straně žebříčku, v Kraji Vysočina, oproti tomu 31,2 let resp. 28,6 let (rozpětí mezi kraji u mužů 1,2 let, u žen 1,8 let). Většinu krajů charakterizoval průměrný věk dosud svobodného ženicha mezi 31,6–31,9 let a dosud svobodné nevěsty mezi 29,2–29,7 let (kromě již jmenovaných krajů vyšší pouze v Karlovarském a Ústeckém kraji a nižší pouze v Pardubickém u ženichů a ve Zlínském u nevěst). V porovnání s rokem 2011 se průměrný věk ženichů/nevěst při prvním sňatku celorepublikově navýšil o 1,2 let resp. 1,5 let, v mezikrajském srovnání nejvíce o 1,6 let u mužů v Moravskoslezském kraji, resp. o 2,1 let u žen v Ústeckém kraji, naopak nejméně u ženichů o 0,5 let a u nevěst o 1,1 let v Praze.



Tab. 2.6 Průměrný věk při 1. sňatku\* podle pohlaví, 2011–2020

Kraj	Muži							Ženy						
	2011	2015	2016	2017	2018	2019	2020	2011	2015	2016	2017	2018	2019	2020
Hl. město Praha	31,9	32,2	32,2	32,1	32,3	32,3	32,4	29,4	29,8	30,1	30,0	30,2	30,4	30,4
Středočeský	30,6	31,0	31,1	31,3	31,4	31,5	31,8	27,9	28,6	28,7	28,9	29,0	29,1	29,5
Jihočeský	30,5	31,0	31,1	31,3	31,3	31,6	31,8	27,8	28,5	28,6	28,9	28,9	29,1	29,3
Plzeňský	30,8	31,1	31,2	31,2	31,2	31,6	31,9	28,0	28,4	28,6	28,7	28,7	29,0	29,4
Karlovarský	31,3	31,7	31,7	31,4	31,8	32,2	32,2	28,6	29,2	29,3	29,1	29,4	29,7	29,8
Ústecký	30,8	31,5	31,7	31,6	32,1	31,8	32,2	27,9	28,9	29,2	29,2	29,6	29,6	30,0
Liberecký	30,9	31,4	31,2	31,4	31,8	31,7	31,9	28,2	29,0	28,8	28,8	29,5	29,2	29,7
Královéhradecký	30,5	31,1	31,1	31,3	31,4	31,4	31,8	27,8	28,5	28,8	28,8	28,8	29,1	29,4
Pardubický	30,6	30,7	30,8	31,1	31,0	31,1	31,4	27,9	28,2	28,4	28,6	28,6	28,8	29,2
Vysočina	29,9	30,9	30,6	30,7	30,7	30,8	31,2	27,3	28,3	28,3	28,3	28,3	28,5	28,6
Jihomoravský	30,5	31,0	31,2	31,3	31,3	31,5	31,7	28,0	28,6	28,7	28,9	28,9	29,1	29,4
Olomoucký	30,4	31,1	31,2	31,4	31,4	31,5	31,8	27,7	28,6	28,9	28,9	28,9	29,0	29,5
Zlínský	30,4	30,9	31,0	31,2	31,4	31,2	31,6	27,7	28,3	28,6	28,7	28,8	28,9	29,0
Moravskoslezský	30,2	31,1	31,0	31,2	31,3	31,4	31,8	27,7	28,4	28,6	28,9	29,0	29,1	29,4
ČR	30,7	31,2	31,2	31,4	31,5	31,5	31,8	28,0	28,7	28,9	29,0	29,1	29,2	29,5

\* Vycházející z redukovaných měr prvosňatečnosti pro věky 16–49 let.

Pozn.: Barvou a tučně označeny nejvyšší hodnoty a pouze barvou nejnižší hodnoty v daném roce

Největší podíl manželství, ve kterých má alespoň jeden ze snoubenců cizí (jinou než českou) státní příslušnost, dlouhodobě připadá na Prahu a s odstupem dále na Karlovarský kraj, naopak nejmenší zastoupení mívají taková manželství v Kraji Vysočina. V roce 2020 činil podíl těchto sňatků v prvním zmíněném kraji 19,9 %, ve druhém 11,8 %, v minimu pak 5,5 %. V ostatních krajích se zastoupení sňatků s alespoň jedním cizincem pohybovalo mezi 6–10 % (celorepublikově dosáhlo 9,5 %).

Tab. 2.7 Sňatky s alespoň jedním cizincem v krajích, 2011–2020

Kraj	Počet sňatků s alespoň jedním cizincem							Podíl (%) na všech sňatcích v kraji						
	2011	2015	2016	2017	2018	2019	2020	2011	2015	2016	2017	2018	2019	2020
Hl. město Praha	981	1 251	1 267	1 274	1 269	1 501	1 084	16,7	20,6	19,8	19,3	19,4	21,9	19,9
Středočeský	535	610	593	620	679	806	533	9,7	10,3	9,6	9,5	10,2	11,7	9,5
Jihočeský	220	233	205	207	260	280	181	7,7	8,1	6,5	6,6	7,6	8,5	6,5
Plzeňský	223	283	268	247	285	349	250	9,1	10,7	9,4	8,6	9,4	11,6	10,1
Karlovarský	146	151	181	173	180	193	145	11,8	10,8	12,0	11,2	11,0	12,1	11,8
Ústecký	311	339	329	314	331	346	263	9,0	9,5	8,8	8,0	7,7	8,2	7,5
Liberecký	180	199	196	190	208	218	176	9,2	9,8	9,2	8,3	9,2	9,5	9,2
Královéhradecký	167	186	195	184	189	231	159	7,1	7,5	7,6	6,9	6,8	8,3	7,1
Pardubický	133	173	177	173	199	200	161	6,0	7,3	7,2	7,1	7,5	7,8	7,4
Vysočina	133	164	128	161	168	183	118	6,1	7,0	5,2	6,3	6,2	6,9	5,5
Jihomoravský	469	602	658	599	631	714	511	9,6	11,1	11,3	9,9	10,3	11,6	9,7
Olomoucký	220	222	218	216	219	253	167	8,4	7,8	7,5	7,1	6,8	7,9	6,3
Zlínský	229	250	253	239	243	272	183	9,5	9,3	9,0	8,1	8,5	9,4	7,3
Moravskoslezský	409	507	485	496	510	613	406	8,0	9,1	8,4	8,3	8,1	9,5	7,5
ČR	4 356	5 170	5 153	5 093	5 371	6 159	4 337	9,7	10,7	10,2	9,7	9,9	11,2	9,5

Téměř ve všech krajích si ženich s českým státním občanstvím v roce 2020 nejčastěji bral za manželku nevěstu-cizinku ze Slovenska, následně z Ukrajiny. V kraji Karlovarském, Ústeckém a v Kraji Vysočina tomu bylo naopak a v Moravskoslezském kraji druhou nejčastější nevěstou-cizinkou, která si brala ženicha s českým státním občanstvím, byla žena z Polska. U žen s českým státním občanstvím, které si v roce 2020 braly za manžela cizince, byl taktéž nejčastějším protějškem Slovák, pouze v Karlovarském kraji muž z Německa. Ve většině krajů byl druhým nejčastějším ženichem-cizincem českých žen právě Němec, v Karlovarském Slovák, v Pardubickém a Moravskoslezském kraji Polák, v Jihomoravském Rakušan (v Kraji Vysočina na druhém místě více zemí, pouze s nízkými jednotkami sňatků).

