

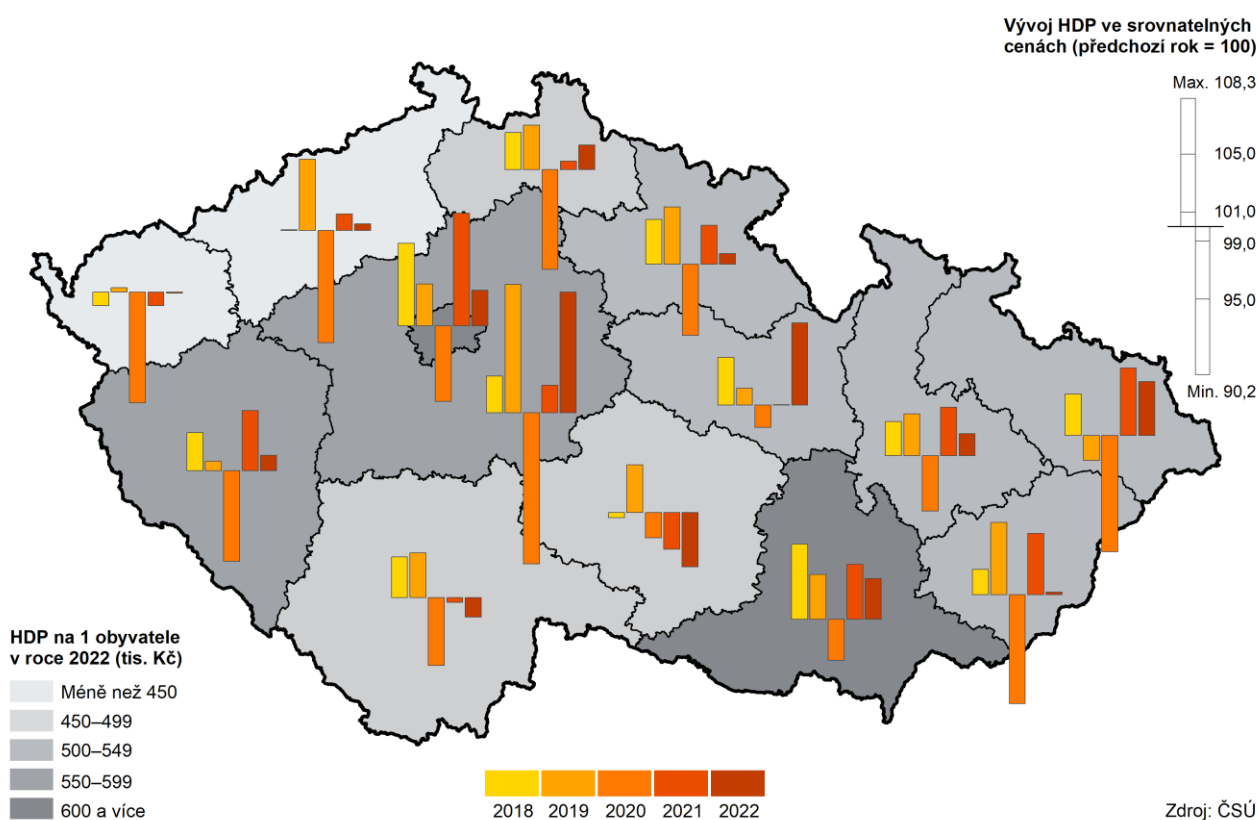
3. Ekonomický vývoj

Makroekonomický rámec

HDP v našem kraji pokračuje, po mírném poklesu v roce 2020, opět v růstovém trendu.

Makroekonomická data v krajském členění s údaji za rok 2023 budou k dispozici až na konci roku 2024, proto je hodnocení vývoje kraje omezeno rokem 2022. Regionální hrubý domácí produkt v běžných cenách (HDP) v Karlovarském kraji vykazoval dlouhodobě (až do roku 2009) meziroční nárůst, poté následovalo několik let stagnace či mírného poklesu a v roce 2014 byl opět zaznamenán mírný meziroční nárůst. Tento růstový trend pokračoval až do roku 2019. V následujícím roce začala pandemie koronaviru a spolu s touto pandemií došlo i k poklesu HDP v kraji. V dalších dvou letech ale zaznamenal HDP opět meziročnímu nárůst, v roce 2022 činil tento nárůst 11,1 %. HDP tak dosáhl hodnoty 111 mld. Kč.

Regionální hrubý domácí produkt v krajích v letech 2018 až 2022



Podíl našeho kraje na tvorbě HDP v rámci České republiky v roce 2022 činil 1,6 %, což je tradičně nejnižší podíl ze všech regionů ČR. Tento podíl se navíc postupně snižuje a za posledních deset let tak došlo k jeho poklesu o 0,3 procentního bodu. Nejvíce se na tvorbě HDP České republiky podílí Hl. město Praha (28,4 %), dále pak Středočeský kraj (11,4 %) a Jihomoravský kraj (11,0 %).

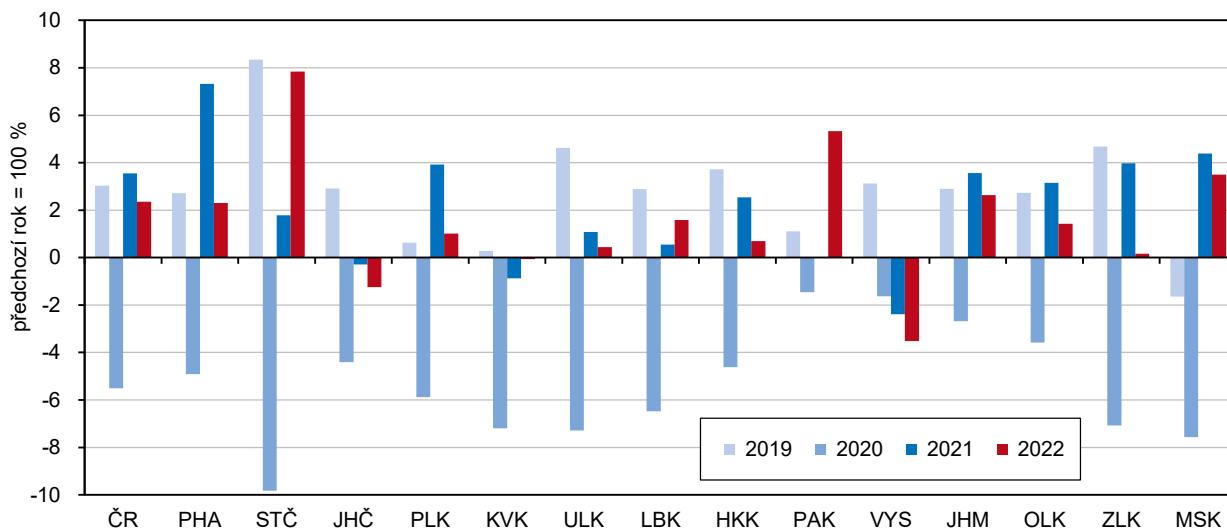
Hodnota HDP na 1 obyvatele je dlouhodobě nejnižší mezi kraji ČR.

Velmi podobný byl i vývoj hrubého domácího produktu v běžných cenách na jednoho obyvatele. Jeho hodnota činila v roce 2022 v Karlovarském kraji celkem 377 886 Kč, což představuje meziroční nárůst o 11,2 %. Hrubý domácí produkt na jednoho obyvatele zaznamenal nárůst ve všech regionech ČR bez výjimky. V našem regionu bylo toto navýšení sedmé nejnižší mezi všemi kraji a pohybovalo se na úrovni celorepublikového

průměru. Dlouhodobě platí, že hodnota HDP na 1 obyvatele v Karlovarském kraji patří v mezikrajském srovnání mezi nejnižší v ČR.

Graf 3.1. Regionální HDP ve srovnatelných cenách v krajích

Zdroj: ČSÚ



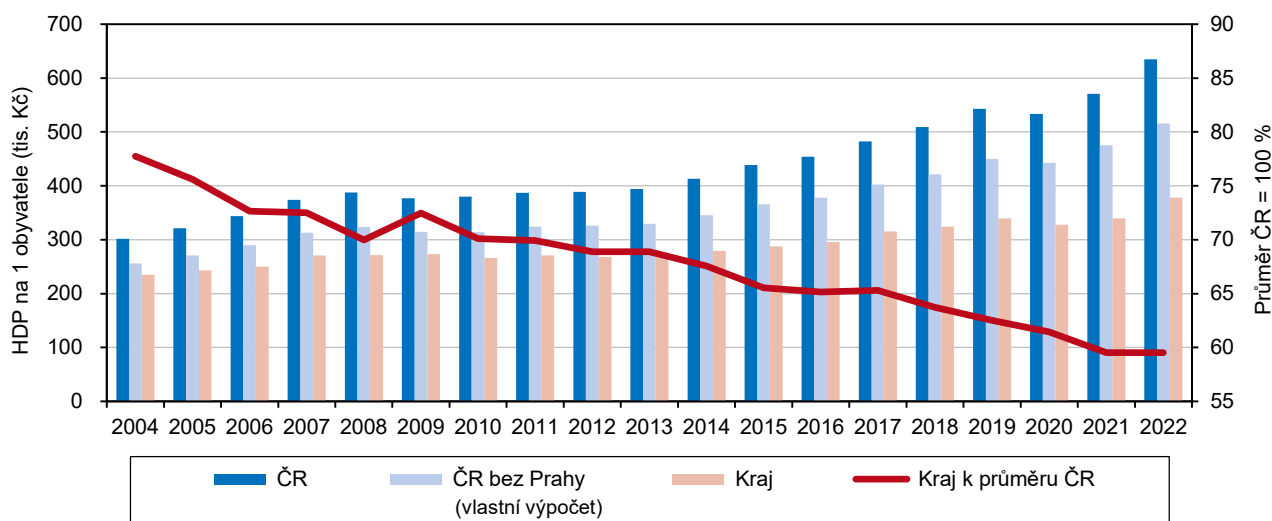
Produktivita práce v našem kraji zaznamenala nejnižší meziroční nárůst.

Produktivita práce, vyjádřená přepočtem regionálního HDP v běžných cenách na jednoho zaměstnaného, dosáhla v Karlovarském kraji v roce 2022 hodnoty 849,6 tis. Kč, což je o 32 tis. Kč (tj. o 3,9 %) více než v předcházejícím roce. Produktivita práce ve srovnání s předcházejícím rokem doznala nárůst téměř v celé ČR kromě Kraje Vysočina, v našem regionu byl tento nárůst nejnižší.

V celé ČR se produktivita práce zvýšila meziročně o 9,5 %, tento nárůst byl tak ve srovnání s naším krajem o 5,6 procentního bodu vyšší. Navýšení produktivity práce v Karlovarském kraji je dáno tím, že regionální hrubý domácí produkt v roce 2022 rostl rychleji než zaměstnanost.

Graf 3.2. Hrubý domácí produkt na 1 obyvatele v Karlovarském kraji a České republice

Zdroj: ČSÚ



Hrubá přidaná hodnota navázala na dlouhodobý trend a meziročně opět vzrostla.

Hodnota hrubé přidané hodnoty (HPH) v Karlovarském kraji vykazovala od roku 1995 dlouhodobý rostoucí trend, po meziročním poklesu v letech 2010 a 2012 následovalo několik let pravidelného růstu. Po mírném poklesu v roce 2020 zaznamenala v následujících dvou letech opět nárůst, v roce 2021 činil tento nárůst 3,5 %, v roce 2022 dokonce 10,9 % (na 100 681 mil. Kč) a pohyboval se tak na úrovni celorepublikového průměru.

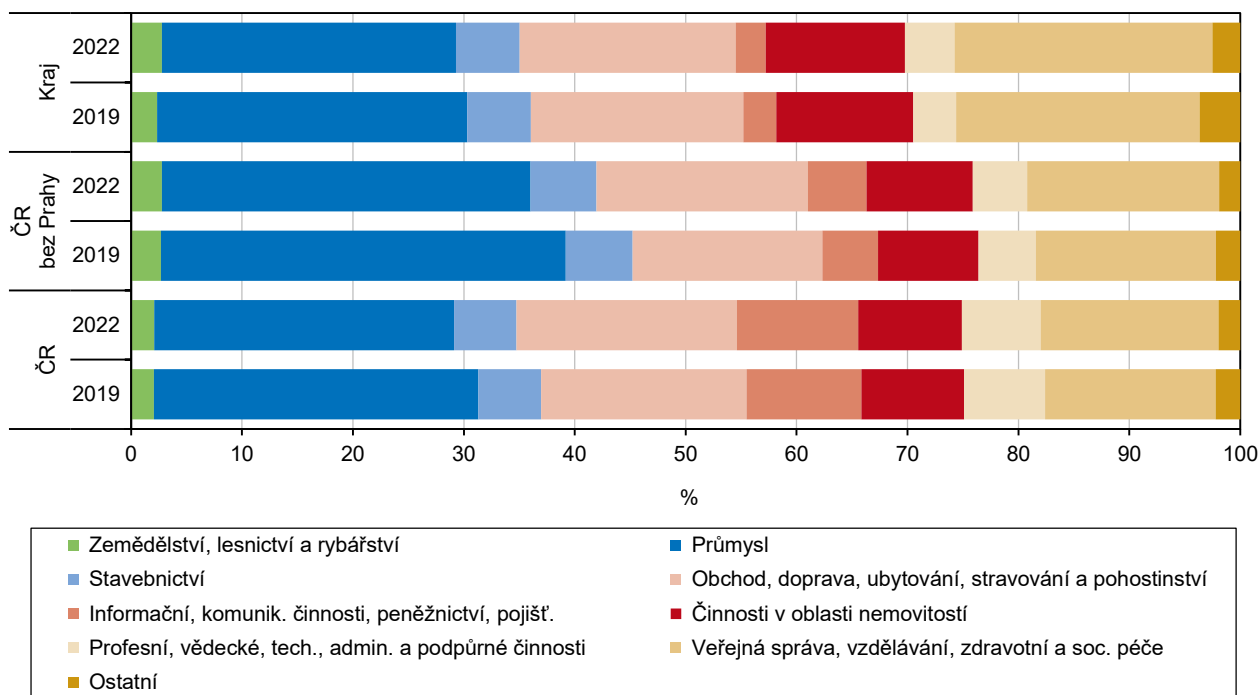
Hrubá přidaná hodnota vzrostla v roce 2021 ve všech regionech ČR bez výjimky. Ve Středočeském kraji byl tento nárůst nejvyšší (o 13,8 %), naopak nejnižšího růstu HPH dosáhl Kraj Vysočina (o 2,8 %).

Podíl primárního sektoru na tvorbě HPH meziročně stoupl.

Zastoupení primárního sektoru (zemědělství, lesnictví a rybolov) na tvorbě HPH mělo v kraji dlouhodobě klesající tendenci až do roku 2008, kdy dosáhlo svého dosavadního minima, v následujících letech vykazoval podíl primárního sektoru pravidelně každoroční nárůst až do roku 2014. Následujících 5 let se vyznačovalo poklesem, který trval až do roku 2019. V posledních letech se naopak podíl primárního sektoru na tvorbě HPH v našem kraji mírně zvyšoval, v roce 2022 doznal oproti roku předcházejícímu nárůst o 0,2 procentního bodu.

Graf 3.3. Odvětvová struktura hrubé přidané hodnoty v Karlovarském kraji a ČR

Zdroj: ČSÚ



Nejvyšší podíl na tvorbě HPH má tradičně terciární sektor.

Podíl sekundárního sektoru (těžba a dobývání, průmysl, stavebnictví) se na tvorbě HPH v kraji v roce 2022 oproti minulému roku snížil o 0,3 procentního bodu na 32,3 % a byl tak o 0,4 procentního bodu nižší než republikový průměr. Nejvyšší podíl na tvorbě HPH vykazuje dlouhodobě terciární sektor (obchod, služby, doprava a skladování, ubytování, stravování, veřejná správa, informační a komunikační činnosti, vzdělávání atd.). V roce 2022 činil tento podíl 65,0 % a meziročně tak zaznamenal velmi mírný nárůst o 0,1 procentního bodu.

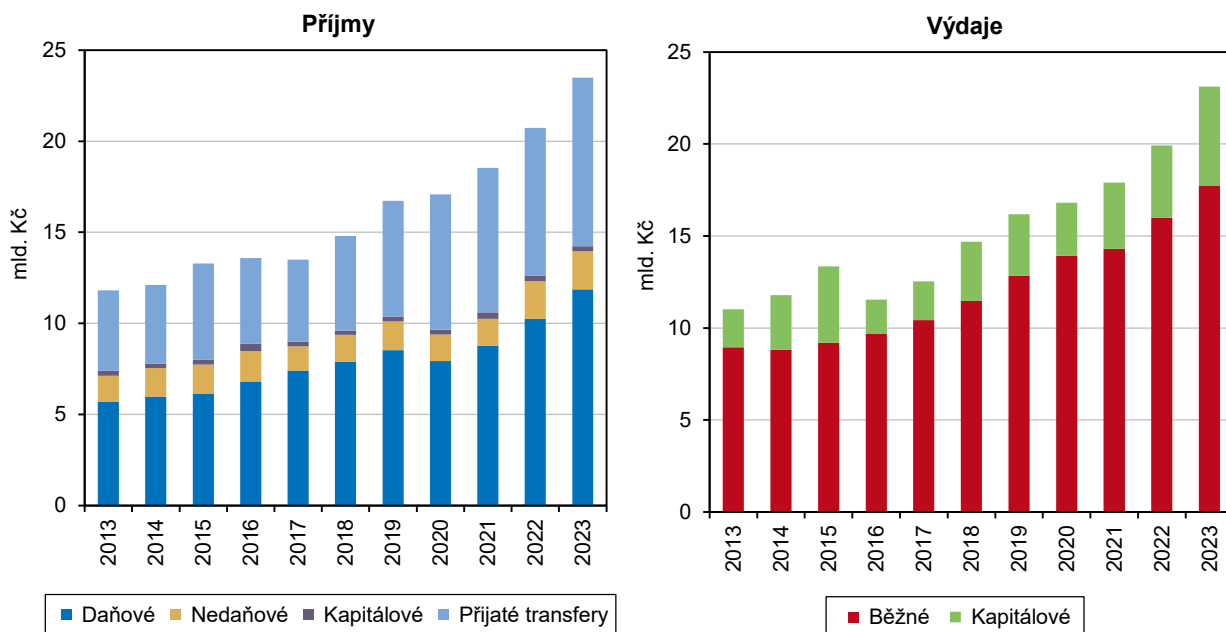
Místní rozpočty

Celkové příjmy místních rozpočtů meziročně opět stouply...

Celkové příjmy Karlovarského kraje, obcí a dobrovolných svazků obcí po konsolidaci v roce 2023 činily 23 483 mil. Kč, ve srovnání s předcházejícím rokem tak opět vzrostly, a to o 13,3 %. Příjmy kraje, obcí a dobrovolných svazků obcí zaznamenávají v posledních letech každoroční nárůst, za posledních deset let se zvýšily dvojnásobně. Zhruba polovinu celkových příjmů tvořily příjmy daňové.

Graf 3.4. Příjmy a výdaje místních rozpočtů v Karlovarském kraji (po konsolidaci)

Zdroj: Ministerstvo financí



...stejně jako celkové výdaje.

Ve stejném období se zvyšovaly i výdaje, v roce 2023 došlo k jejich meziročnímu nárůstu o 16,0 % na 23 111 mil. Kč. Výdaje místních rozpočtů v našem kraji vykázaly od roku 2013 dokonce více než dvojnásobné navýšení. Většinu celkových výdajů (76,8 %) tvořily výdaje běžné, jako jsou platy zaměstnanců, povinné pojistné, nákup materiálu atd. Ve sledovaném roce 2023 převyšovaly celkové příjmy místních rozpočtů celkové výdaje o 372 mil. Kč.

Věda, IT

Počet pracovníků ve vědě a výzkumu se meziročně zvýšil.

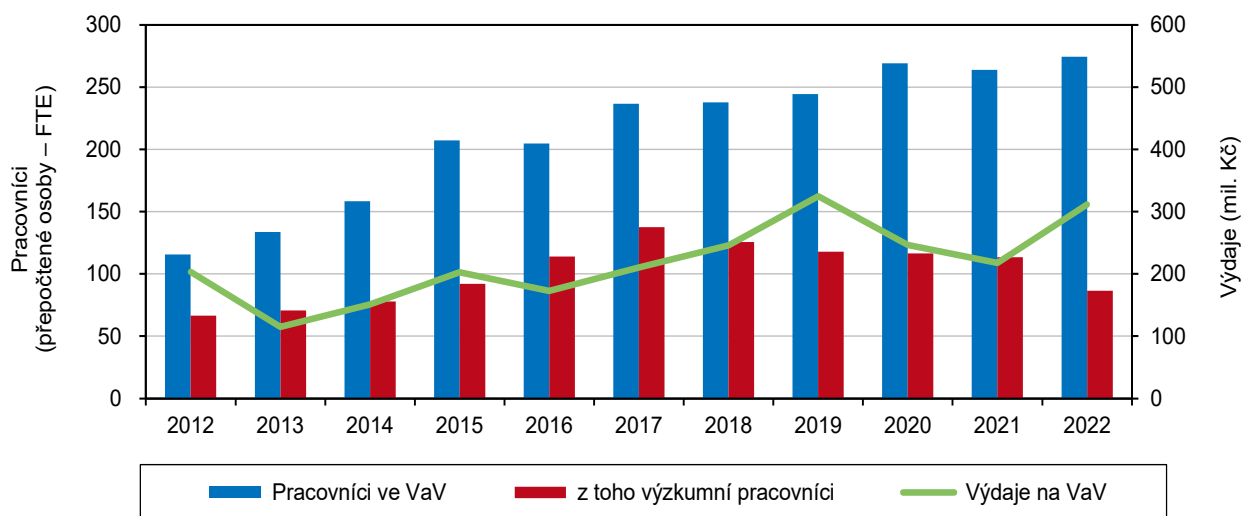
Poslední dostupná data z oblasti výzkumu a vývoje jsou k dispozici za rok 2022, proto se při hodnocení vývoje zaměříme pouze na tento rok. Počet zaměstnanců výzkumu a vývoje v průběhu let 2001–2010 v Karlovarském kraji kolísal. Od roku 2011 však již vykazoval počet těchto zaměstnanců rostoucí tendenci. V roce 2022 se počet pracovníků ve výzkumu a vývoji v našem kraji zvýšil z 264 v roce 2021 na 275 v roce 2022, tj. o 4,0 %.

V mezikrajském srovnání byl Karlovarský kraj jedním z osmi regionů ČR, kde došlo meziročně k navýšení počtu pracovníků ve vědě a výzkumu, tento nárůst byl v našem kraji čtvrtý nejvyšší po Plzeňském a Zlínském kraji a po Hl. městě Praze. V celé ČR se počet těchto pracovníků oproti minulému roku zvýšil o 1,7 %, což je o 2,3 procentního bodu méně než v Karlovarském kraji.



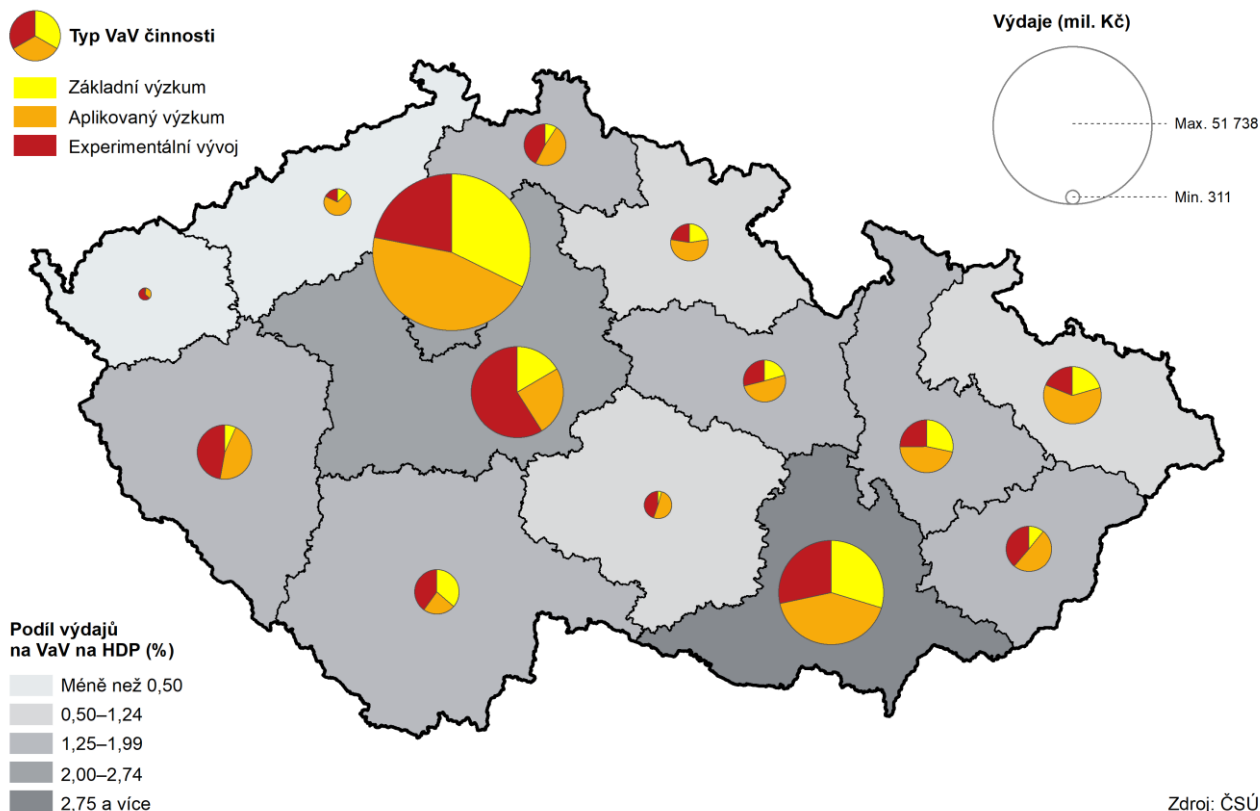
Graf 3.5. Pracovníci ve výzkumu a vývoji a výdaje na výzkum a vývoj v Karlovarském kraji

Zdroj: ČSÚ



Mezi zaměstnanými v oblasti výzkumu a vývoje bylo 59 žen, počet žen se tak meziročně o 5 žen zvýšil. Mezi všemi zaměstnanci v této oblasti tvořily ženy pouze více než pětinu (21,6 %), ve srovnání s předchozím rokem však doznal i tento podíl mírný nárůst, a to o 1,1 procentního bodu.

Výdaje na výzkum a vývoj podle krajů v roce 2022



Počet výzkumných pracovníků doznal meziroční pokles téměř o čtvrtinu.

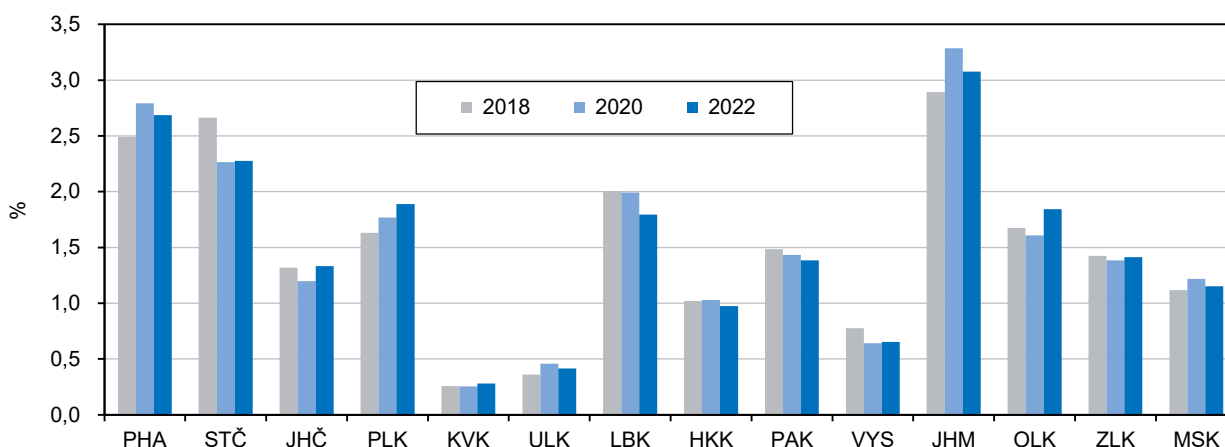
Mezi všemi zaměstnanými v oblasti výzkumu a vývoje v Karlovarském kraji bylo celkem 87 výzkumných pracovníků. Oproti předchozímu roku se tak počet výzkumníků v Karlovarském kraji snížil téměř o čtvrtinu (o 23,8 %). Náš kraj byl jedním ze šesti regionů ČR, kde došlo k meziročnímu poklesu pracovníků ve výzkumu a vývoji a tento pokles zde byl největší. Z celkového počtu zaměstnanců výzkumu a vývoje činil v roce 2022 podíl výzkumných pracovníků 31,5 %. Tento podíl byl nejnižší mezi všemi kraji ČR a na republikový průměr nedosahoval o 25,8 procentního bodu. Ve srovnání s minulým rokem se podíl těchto pracovníků v našem kraji snížil o 11,5 procentního bodu. Nejvíce výzkumníků je mezi zaměstnanými ve výzkumu a vývoji v Plzeňském kraji a Hl. městě Praze (63,5 %, resp., 62,1 %).

Nízký podíl žen (12,6 %) mezi výzkumnými pracovníky.

Mezi výzkumnými pracovníky Karlovarského kraje bylo v roce 2022 celkem 11 žen. Meziročně tak došlo k výraznému, téměř polovičnímu, poklesu jejich počtu. Podíl žen na zaměstnaných výzkumnících činil 12,6 %, nižší podíl žen – výzkumnic byl pouze v Kraji Vysočina (11,7 %). V celé ČR se ženy podílejí na výzkumu z 24,2 %.

Graf 3.6. Podíl výdajů na výzkum a vývoj na regionálním HDP podle kraje

Zdroj: ČSÚ



Výdaje na vědu a výzkum zaznamenaly výrazný meziroční nárůst.

Výše výdajů na vědu a výzkum je jedním z důležitých faktorů ovlivňujících rozvoj daného regionu. V Karlovarském kraji můžeme sledovat, podobně jako v ostatních regionech, z dlouhodobého pohledu nárůst těchto výdajů. Po dvou letech mírného poklesu se v roce 2022 objem finančních prostředků, vynaložených do vědy a výzkumu našeho kraje, meziročně výrazně zvýšil, a to o 43,2 % na 311,5 mil. Kč.

V mezikrajském srovnání vykázaly výdaje na výzkum a vývoj v roce 2022 oproti předcházejícímu roku nárůst ve všech regionech ČR bez výjimky. V Karlovarském kraji byl tento nárůst dokonce nejvyšší. Současně stále platí, že podíl výdajů na vědu a výzkum v Karlovarském kraji je nejnižší ze všech regionů ČR (pouze 0,2 % z celkového objemu investic do vědy a výzkumu).

Naproti tomu nejnižší nárůst objemu investic do oblasti vědy a výzkumu zaznamenal v roce 2022 Pardubický kraj (o 3,4 %). V celé ČR došlo ve sledovaném roce k meziročnímu nárůstu výdajů na výzkum a vývoj o 9,3 %.

Věda a výzkum jsou financovány především podnikatelským sektorem.

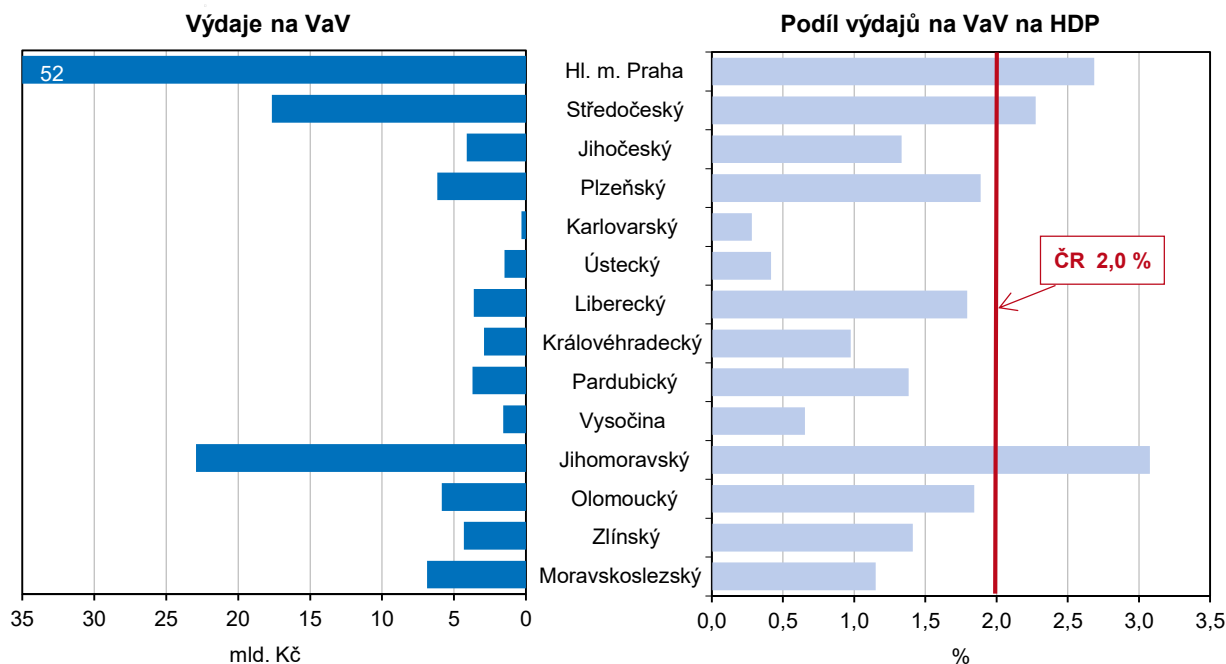
Na financování vědy a výzkumu Karlovarského kraje se dlouhodobě podílí především podnikatelský sektor. V roce 2022 finančně podpořili podnikatelé tuto oblast částkou 261,2 mil. Kč, jde o 83,8 % všech výdajů vynaložených na vědu a výzkum



v Karlovarském kraji. Oproti roku 2021 se tak výdaje podnikatelského sektoru do vědy a výzkumu v našem kraji významně zvýšily, a to o 79,1 mil. Kč, tj. o 43,5 %. Z veřejného rozpočtu byla na financování vědy a výzkumu poskytnuta částka 6,3 mil. Kč a meziročně tak došlo k mírnému poklesu této finanční podpory o 4,2 %. Určitá částka bývá obvykle poskytnuta také ze zahraničních zdrojů. V roce 2022 tak investovali zahraniční investoři na podporu vědy a výzkumu karlovarského regionu celkem 44,0 mil. Kč, což ve srovnání s předchozím obdobím představuje nárůst více než o polovinu.

Graf 3.7. Výdaje na výzkum a vývoj podle krajů v roce 2022

Zdroj: ČSU



Nejnižší podíl výdajů na vědu a výzkum na HDP regionu v mezikrajském srovnání.

Karlovarský kraj se dlouhodobě vyznačuje nejnižším podílem výdajů na vědu a výzkum a současně nejnižším podílem těchto výdajů na celkovém hrubém domácím produktu. V roce 2022 se náš region podílel těmito výdaji na HDP kraje pouze 0,3 %, tedy nejméně ze všech krajů ČR. Podobně jako Karlovarský kraj je na tom i kraj Ústecký, kterému s podílem 0,4 % patří v mezikrajském srovnání druhé nejnižší místo pomyslného žebříčku. Naopak regionem s nejvyšším podílem výdajů na výzkum a vývoj na HDP se stal Jihomoravský kraj (3,1 %) následovaný Hl. městem Prahou (2,7 %) a Středočeským krajem (2,3 %).

Podíl domácností vybavených osobním počítačem se meziročně mírně snížil...

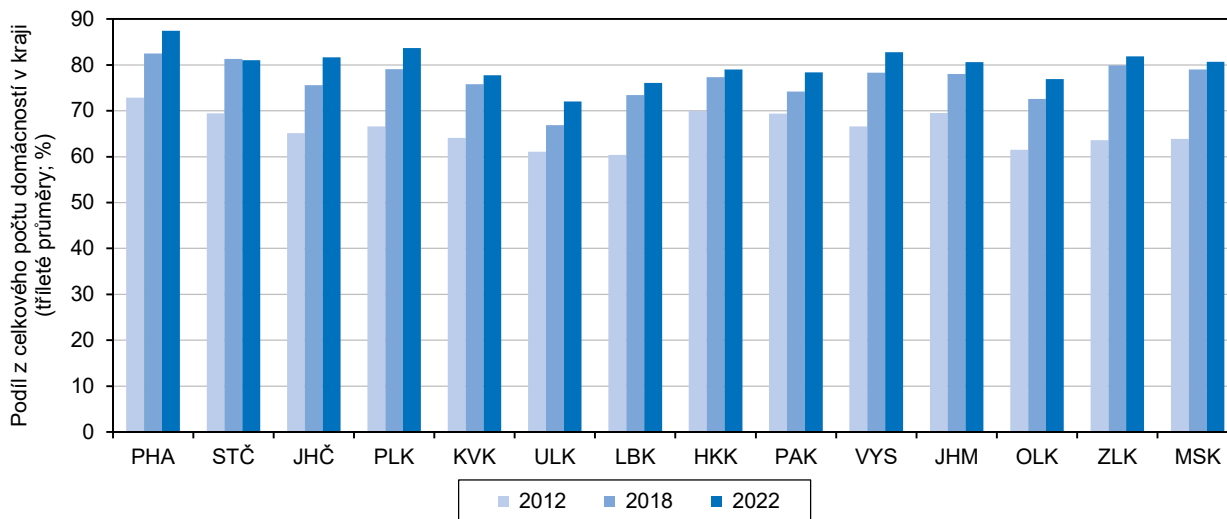
Ze statistik o využívání informačních a komunikačních technologií vyplývá, že tyto technologie se čím dál více stávají nedílnou součástí našich životů. V Karlovarském kraji bylo v roce 2022 vybaveno osobním počítačem celkem 77,8 % všech domácností. Ve srovnání s předchozím rokem tak jejich podíl doznal velmi mírný pokles o 0,5 procentního bodu. Z dlouhodobého hlediska je však zřejmá rostoucí tendence počtu domácností vybavených osobním počítačem, od roku 2004 se podíl takových domácností zvýšil dokonce trojnásobně. Meziroční navýšení zaznamenala většina regionů ČR, výjimkou byly kromě Karlovarského kraje jen Kraj Vysočina a Liberecký kraj. Průměrně v celé ČR došlo oproti minulému roku ke zvýšení podílu domácností vybavených osobním počítačem o 1,2 procentního bodu.

...naopak podíl domácností s připojením na internet doznal meziroční nárůst.

Dlouhodobě pokračuje také růstový trend podílu domácností připojených na internet. V roce 2022 bylo v Karlovarském kraji připojeno 86,8 % domácností, přičemž všechny používaly vysokorychlostní internet. Ve srovnání s předchozím rokem se tak jejich podíl zvýšil o 1,2 procentního bodu. Rostoucí trend takto připojených domácností lze sledovat ve všech regionech ČR.

Graf 3.8. Domácnosti vybavené osobním počítačem v krajích

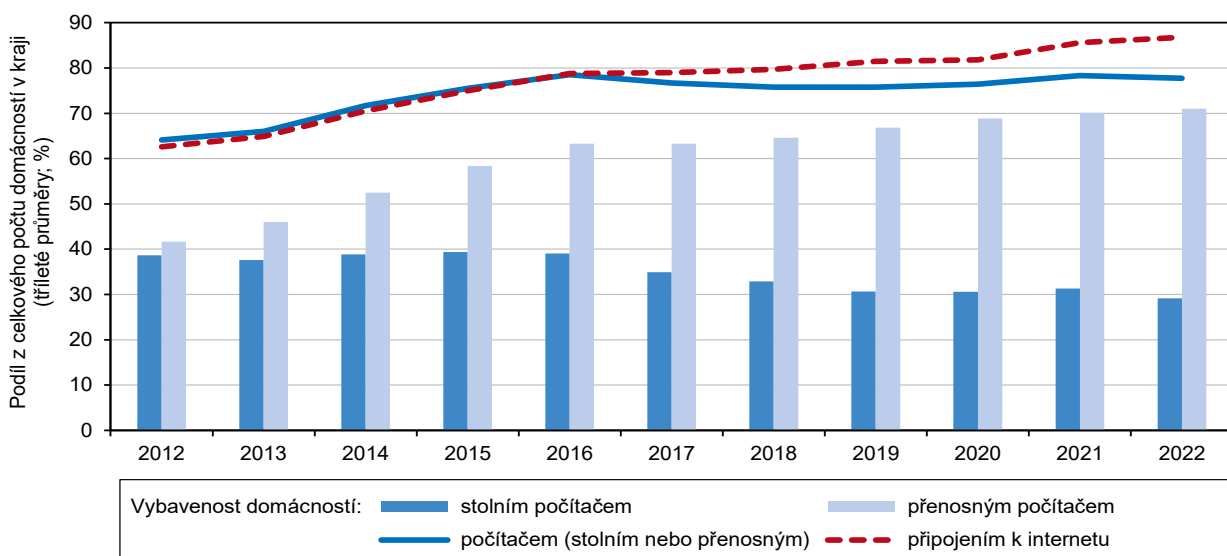
Zdroj: ČSÚ – Výběrové šetření o využívání informačních a komunikačních technologií v domácnostech a mezi jednotlivci



V našem regionu byl tento nárůst ve srovnání s předchozím obdobím třetí nejvyšší po Pardubickém a Plzeňském kraji a na celorepublikový průměr nedosahoval o 0,7 procentního bodu. Nejvíce se ve sledovaném období zvýšil podíl domácností připojených na internet v Ústeckém kraji, a to o 4,2 procentního bodu na 82,2 %. Za zmínku stojí i vyšší nárůst uživatelů internetu v našem kraji (o 3,9 procentního bodu) mezi lety 2020 a 2021, který odráží domácí on-line výuku žáků vynucenou opatřeními při koronavirové pandemii.

Graf 3.9. Domácnosti vybavené počítačem a připojením k internetu v Karlovarském kraji

Zdroj: ČSÚ – Výběrové šetření o využívání informačních a komunikačních technologií v domácnostech a mezi jednotlivci

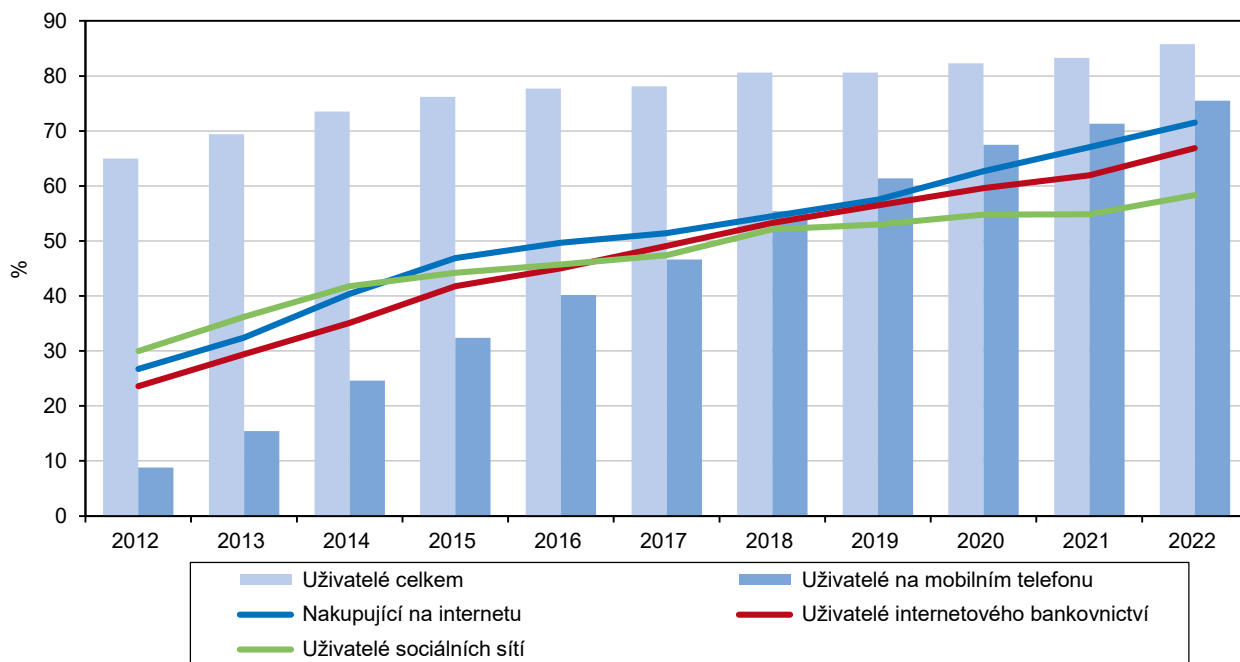


Nákupy přes internet jsou čím dál oblíbenější...

Obyvatelé Karlovarského kraje ve věku 16 a více let stále více využívají možnosti nákupu zboží či služeb přes internet. Tímto způsobem v roce 2022 nakoupilo 70,3 % osob starších 16 let. Jde o šestý nejvyšší podíl mezi regiony ČR a je zřejmé, že obliba této formy nákupu roste napříč všemi regiony. Za posledních deset let se podíl osob ve věku 16 a více let nakupujících přes internet zvýšil v Karlovarském kraji o 32,1 procentního bodu a v roce 2022 se pohyboval na úrovni celorepublikového průměru. Nejčastěji na internetu nakupovali obyvatelé Hl. města Prahy (78,5 %), naopak nejméně lidé žijící v Královéhradeckém kraji (62,7 %).

Graf 3.10. Uživatelé internetu ve věku 16 let a více v Karlovarském kraji¹⁾

Zdroj: ČSÚ – Výběrové šetření o využívání informačních a komunikačních technologií v domácnostech a mezi jednotlivci



¹⁾ podíl z počtu obyvatel kraje ve věku 16 let a více; počítáno jako tříleté klouzavé průměry

...stejně jako internetové bankovníctví.

Rostoucí trend vykazuje také využití internetového bankovníctví jednotlivci. V roce 2022 využívalo internetové bankovníctví 68,3 % jednotlivců Karlovarského kraje starších 16 let, za posledních deset let se tak jejich podíl zvýšil dokonce o třetinu. K meziročnímu nárůstu uživatelů internetového bankovníctví došlo napříč všemi regiony ČR bez výjimky. Více než polovina osob starších 16 let (52,8 %) v našem kraji využívá internet k přístupu na sociální sítě. Tento podíl se meziročně zvýšil o 2,6 procentního bodu, tedy stejně jako v celé ČR. Současně se jedná o druhý nejnižší podíl uživatelů sociálních sítí mezi všemi regiony ČR po Královéhradeckém kraji.

Ekonomické subjekty

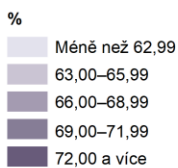
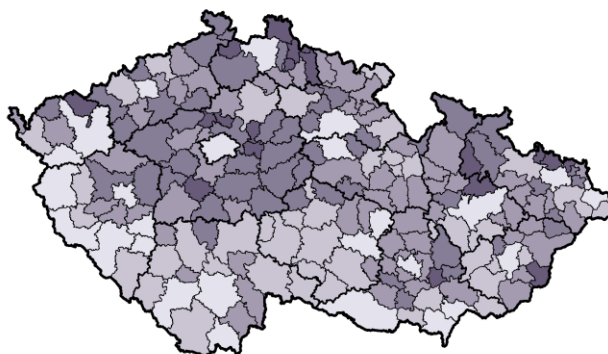
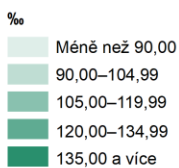
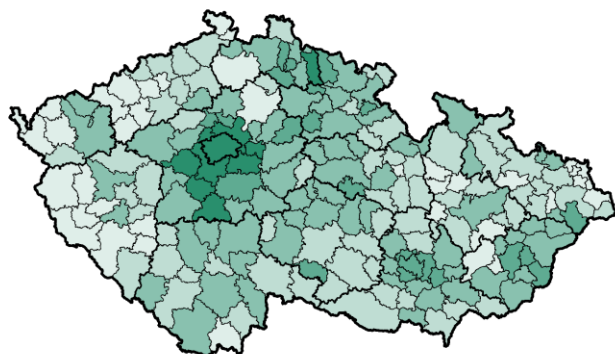
Počet ekonomických subjektů v kraji zaznamenal pokles.

Při zkoumání ekonomických subjektů je třeba mít na paměti, že vlivem zpřesnění dat podle Registru osob, ke kterému došlo v roce 2012, nejsou údaje od roku 2013 plně srovnatelné se staršími roky. Ke konci roku 2023 mělo v Karlovarském kraji registrováno své sídlo 67 824 ekonomických subjektů, meziročně tak zaznamenal jejich počet poměrně výrazný pokles o 6 572 subjektů, tj. o 8,8 %. Tento pokles byl způsobený zavedením povinnosti pro fyzické osoby používat datové schránky.

Živnostníci ^{*)} ve správních obvodech obcí s rozšířenou působností k 31. 12. 2023

Na 1 000 obyvatel ve věku 18 a více let

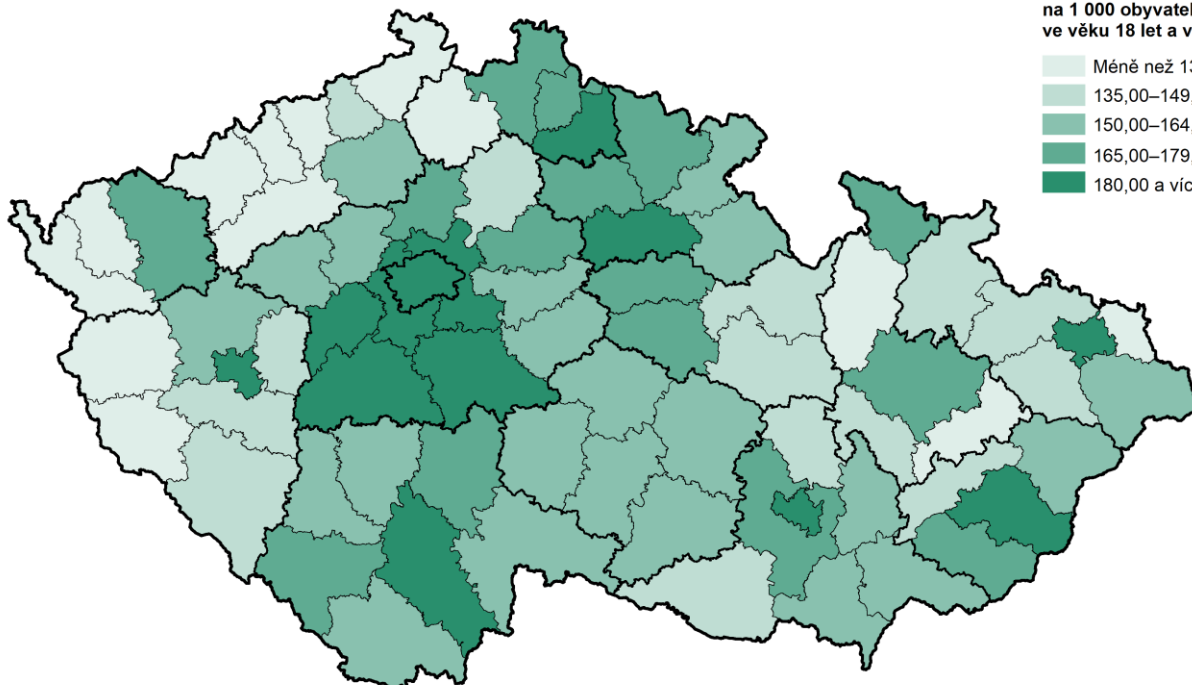
Podíl na ekonomických subjektech se zjištěnou aktivitou



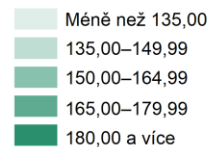
^{*)} Osoby podnikající dle živnostenského zákona se zjištěnou aktivitou a sídlem na daném území

Zdroj: ČSÚ

Intenzita podnikatelské aktivity v okresech k 31. 12. 2023



Ekonomické subjekty se zjištěnou aktivitou na 1 000 obyvatel ve věku 18 let a více



Pozn.: ekonomické subjekty se sídlem na daném území

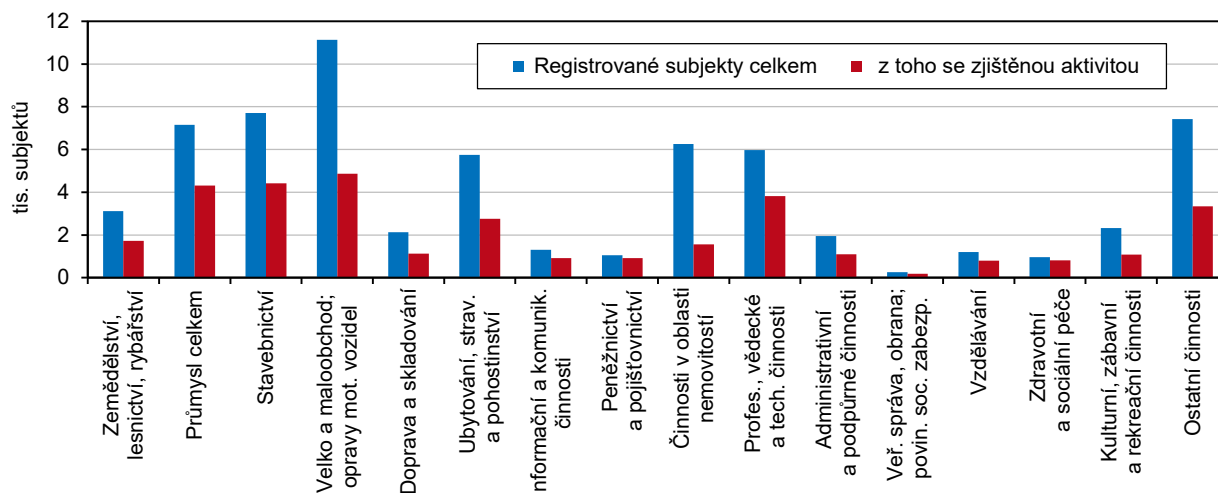
Zdroj: ČSÚ



Z celkového počtu ekonomických subjektů v kraji jich bylo 34 191, tj. 50,4 % se zjištěnou aktivitou. Ukazatel intenzity podnikatelské aktivity vyjadřuje, kolik ekonomických subjektů se zjištěnou aktivitou připadá na 1 000 obyvatel ve věku 18 a více let. Kartogram výše ukazuje, že nejvyšší intenzitu podnikatelské aktivity v rámci Karlovarského kraje vykazuje okres Karlovy Vary, v ostatních dvou okresech kraje je intenzita podnikatelské aktivity nižší, nejméně ekonomických subjektů na 1 000 obyvatel 18letých a starších se nachází v okrese Sokolov.

Graf 3.11. Ekonomické subjekty podle převažující ekonomické činnosti v Karlovarském kraji k 31. 12. 2023 (subjekty s uvedenou činností)

Zdroj: ČSÚ

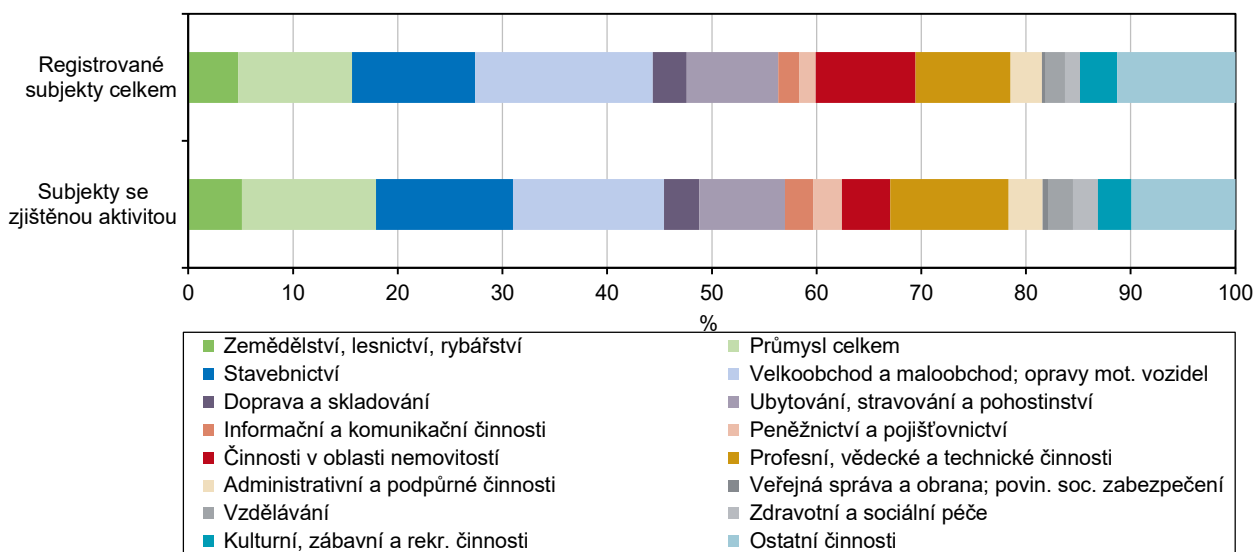


Více než dvě třetiny ekonomických subjektů jsou živnostníci.

Přibližně dvě třetiny registrovaných ekonomických subjektů (65,6 %) v našem kraji podnikaly dle živnostenského zákona. Největší podíl živnostníků mezi všemi okresy kraje přitom vykazuje okres Sokolov (71,3 %) naopak nejnižší okres Karlovy Vary (62,2 %).

Graf 3.12. Ekonomické subjekty podle převažující ekonomické činnosti v Karlovarském kraji k 31. 12. 2023 (subjekty s uvedenou činností)

Zdroj: ČSÚ



Většina ekonomických subjektů (91,3 %) neměla zaměstnance nebo o nich nebyl tento údaj znám. Těch nejmenších podniků s maximálně pěti zaměstnanci bylo v roce 2023 celkem 4 045, což představuje 6,0 % všech ekonomických subjektů. V kraji fungovalo v roce 2023 pouze 36 velkých podniků s 250 a více zaměstnanci.

Podle převažující činnosti CZ-NACE zauímají nejvyšší podíl v kraji ekonomické subjekty podnikající v oblasti velkoobchodu, maloobchodu, oprav a údržby motorových vozidel (16,4 %).

Nejvyšší podíl ekonomických subjektů působících v oblasti cestovního ruchu mezi všemi kraji ČR.

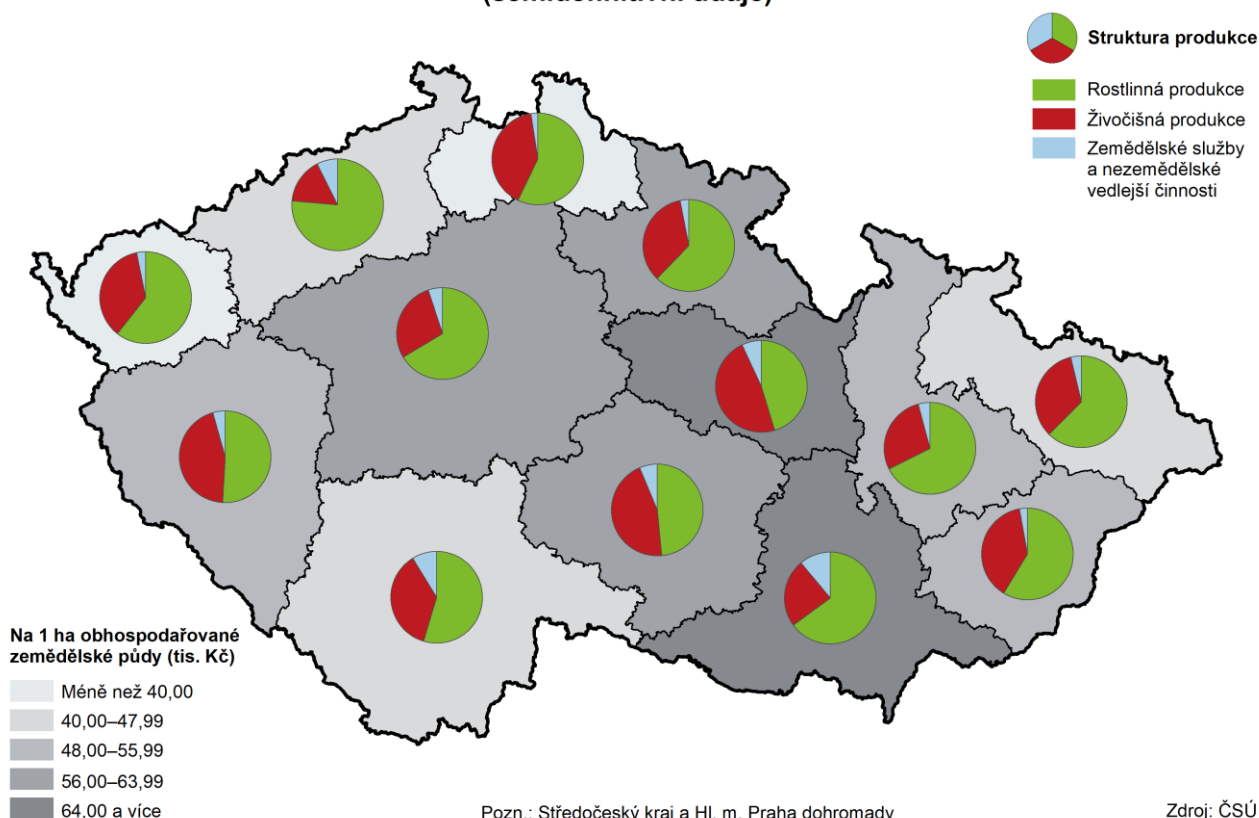
Ekonomické subjekty působící v oblasti ubytování, stravování a pohostinství činí v Karlovarském kraji 8,5 % všech ekonomických subjektů, což představuje nejvyšší podíl ze všech krajů ČR a ve srovnání s republikovým průměrem je tento podíl vyšší o 3,5 procentního bodu. Nejvyšší podíl těchto subjektů v rámci Karlovarského kraje působí v okrese Cheb (10,5 %).

Zemědělství

Zemědělská produkce v roce 2022 meziročně vzrostla.

Poslední data, která máme k dispozici o zemědělské produkci, jsou semidefinitivní výsledky za rok 2022. Zemědělská produkce v Karlovarském kraji vykazuje dlouhodobě rostoucí tendenci, pouze v roce 2015 zaznamenala poprvé od roku 2009 meziroční snížení. V roce 2022 pak zemědělská produkce kraje doznala meziroční nárůst o 14,0 % a dosáhla tak hodnoty 2 754 mil. Kč.

Produkce zemědělského odvětví v krajích v roce 2022 (semidefinitivní údaje)



Na celkové zemědělské produkci ČR se náš kraj přitom podílí pouze 1,6 %. Rostlinná produkce činila 60,7 % celkové zemědělské produkce a meziročně doznala nárůst o 6,9 %. Živočišná produkce se podílela na celkovém objemu zemědělské výroby 36,1 % a zaznamenala výrazný meziroční nárůst o 27,1 %.

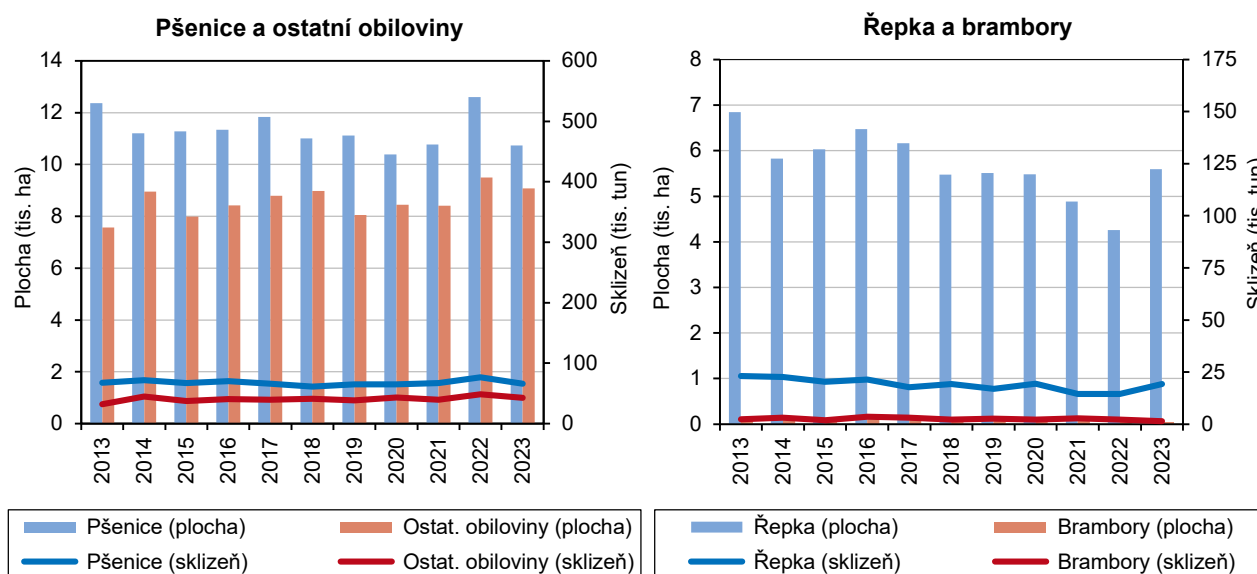
Dlouhodobě nejnižší zemědělská produkce na 1 hektar obhospodařované půdy.

V přepočtu na 1 hektar obhospodařované půdy je celková zemědělská produkce kraje dlouhodobě nejnižší ze všech regionů ČR. V roce 2020 činila její hodnota 27,7 tis. Kč a ve srovnání s předchozím obdobím tak zaznamenala růst o 12,5 %. Nejvyšší hodnotu obhospodařované půdy na 1 hektar vykázaly v roce 2022 Pardubický a Jihomoravský kraj. O více než pětinu vzrostla meziročně hodnota tohoto ukazatele v Kraji Vysočina (o 21,9 %), nejnižší nárůst hodnoty obhospodařované půdy na 1 hektar zaznamenal naopak Ústecký kraj (o 3,8 %).

V roce 2023 bylo v Karlovarském kraji obhospodařováno 100 154 ha zemědělské půdy, oproti předchozímu období tak doznala mírný meziroční nárůst o 1,6 %. Plocha zemědělské obhospodařované půdy se dlouhodobě příliš nemění a změny, ke kterým meziročně dochází, jsou minimální. Více než třetinu obhospodařované půdy v kraji tvoří orná půda (37 681 ha).

Graf 3.13. Sklizeň a sklizňové plochy vybraných plodin v Karlovarském kraji

Zdroj: ČSÚ



Ve srovnání s minulým rokem došlo v kraji ke zvýšení osevních ploch žita, řepky a olejnin. V případě žita bylo meziroční navýšení téměř čtvrtinové (o 23,6 %), osevňovací plochy řepky zaznamenaly ve srovnání s předchozím rokem nárůst téměř o třetinu (o 31,3 %) a osevňovací plocha olejnin se zvýšila více než o třetinu (o 37,5 %). Naopak osevňovací plochy pšenice, ječmene, luskovin, ovsa se meziročně snížily, nejvíce pak osevňovací plocha brambor, která zaznamenala pokles téměř o 30,0 % a činila tak pouhých 48 ha.

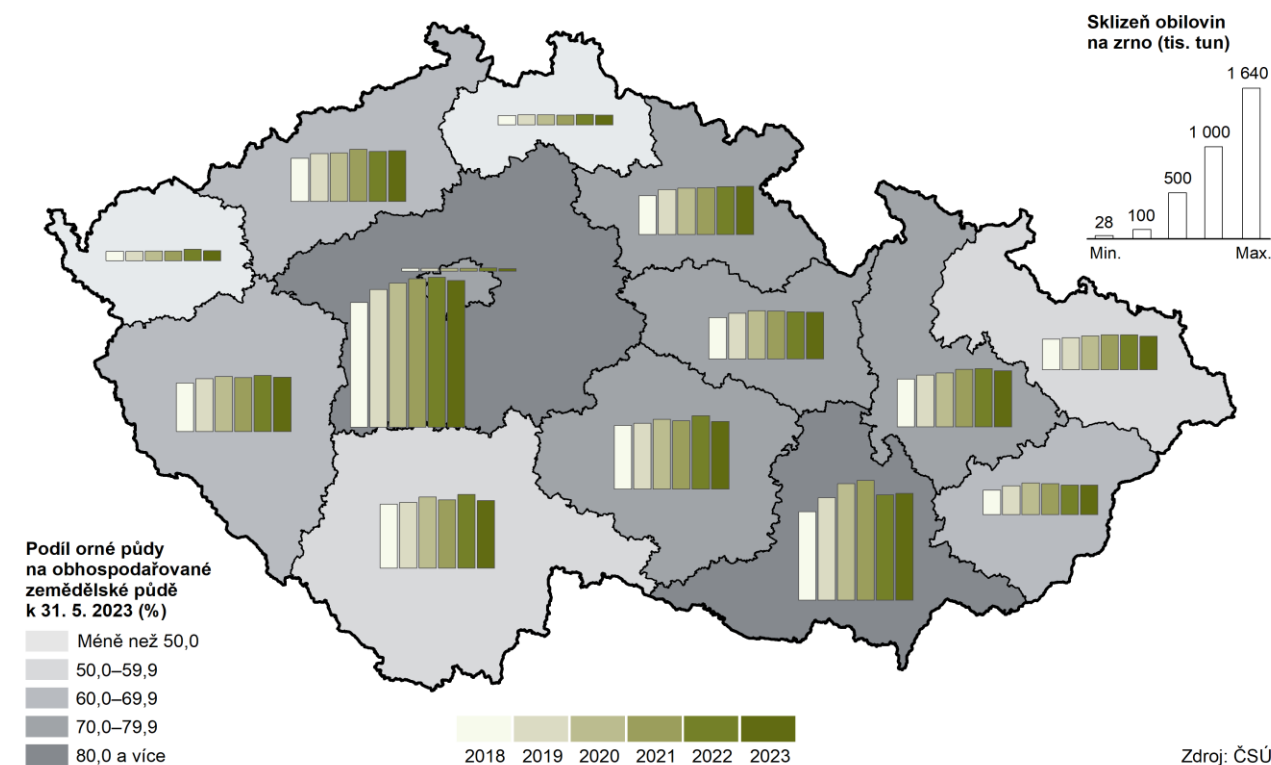
Hektarové výnosy obilovin zaznamenaly meziroční pokles.

Na celkové osevňovací ploše obilovin 19,8 tis. ha se v roce 2023 sklídilo 108,4 tis. tun obilovin, což ve srovnání s předchozím rokem představuje pokles o 13,0 %. Hektarové výnosy obilovin tak vykázaly meziroční snížení o 3,5 %. Průměrný hektarový výnos obilovin tak dosáhl 5,45 t/ha. Podobně jako hektarové výnosy

obilovin zaznamenaly pokles i výnosy luskovin, olejnin, píce a brambor. Mírný meziroční nárůst výnosu vykázala pouze řepka a trvalé travní porosty.

V roce 2022 došlo ke změně zdroje dat o stavech hospodářských zvířat. Po zrušení výkazu Soupis hospodářských zvířat (naposledy zjišťován k 1. 4. 2022) se zdrojem dat stala statistická zjišťování o chovu skotu, prasat a drůbeže, ve kterých jsou stavy uváděny k 31. 12. Zdrojem dat za ovce a kozy je nově Integrovaný zemědělský registr s omezením na aktivní podniky (první údaj k 31. 12. 2023).

Skližeň obilovin v krajích v letech 2018 až 2023



Chov prasat zaznamenal meziroční pokles o 12,1 %.

Zemědělci v Karlovarském kraji v průběhu posledních dvaceti let výrazně omezili chov prasat. V roce 2023 činil stav prasat v našem kraji 13 714 prasat, tj. o 12,1% méně než v předcházejícím roce. V porovnání se stavem v roce 2003 však došlo dokonce k více než sedmdesátiprocentnímu poklesu stavu prasat v kraji.

Méně skotu, drůbeže, slepic, krav, koz i ovcí.

Ve srovnání s předchozím rokem došlo k poklesu počtu všech druhů hospodářských zvířat, pouze u koní nebyla ještě dostupná data. Nejvýznamnější pokles ve srovnání s uplynulým rokem zaznamenal v našem kraji stav slepic a drůbeže (o 45,5 %; resp. 43,4 %). Snížil se ale také počet skotu, ovcí, drůbeže i koz.

Co se týče chovu koz, zajímavostí je, že od roku 1996 se zvýšil jejich počet více než trojnásobně (3,5krát). V posledních letech jejich počet spíše stagnoval, což svědčí o tom, že se chov koz v kraji stabilizoval. V roce 2023 jsme již třetí rok za sebou mohli zaznamenat opětovný meziroční pokles jejich počtu na 917 kusů.

K poklesu produkce masa v jatečné hmotnosti došlo ve většině regionů ČR.

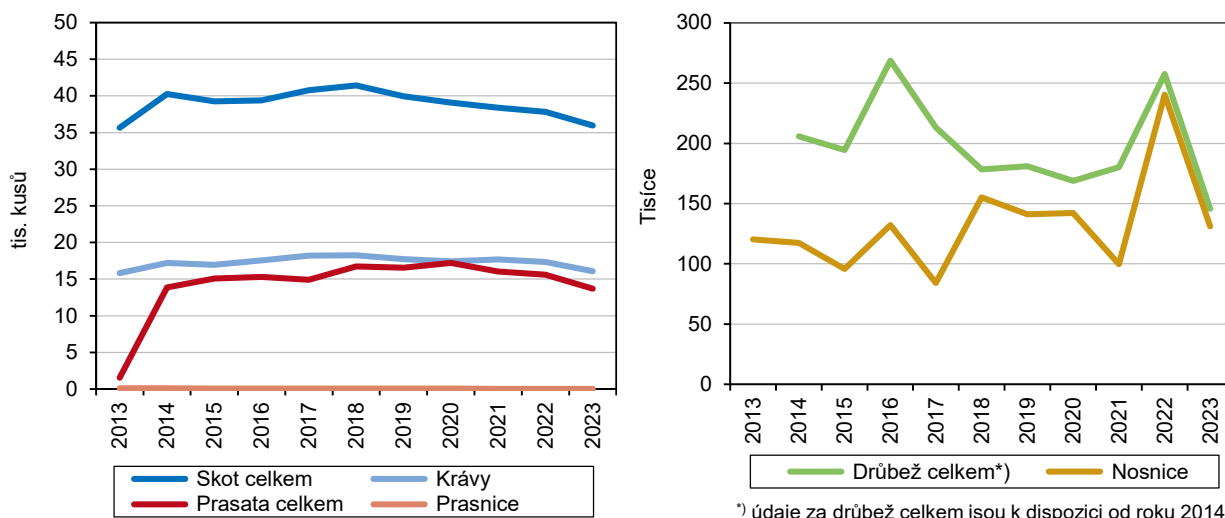
V roce 2023 bylo na jatkách v Karlovarském kraji vyrobeno 588 tun masa v jatečné hmotnosti. Ve srovnání s předcházejícím rokem tak poklesla produkce masa o 15,9 %. K meziročnímu snížení tohoto ukazatele došlo ve většině regionů ČR



s výjimkou Ústeckého a Pardubického kraje, v našem kraji se přitom produkce masa snížila nejvíce mezi všemi regiony ČR. Průměrný celorepublikový pokles činil 3,3 %.

Graf 3.14. Hospodářská zvířata v Karlovarském kraji (stav k 31. 12.)

Zdroj: ČSÚ

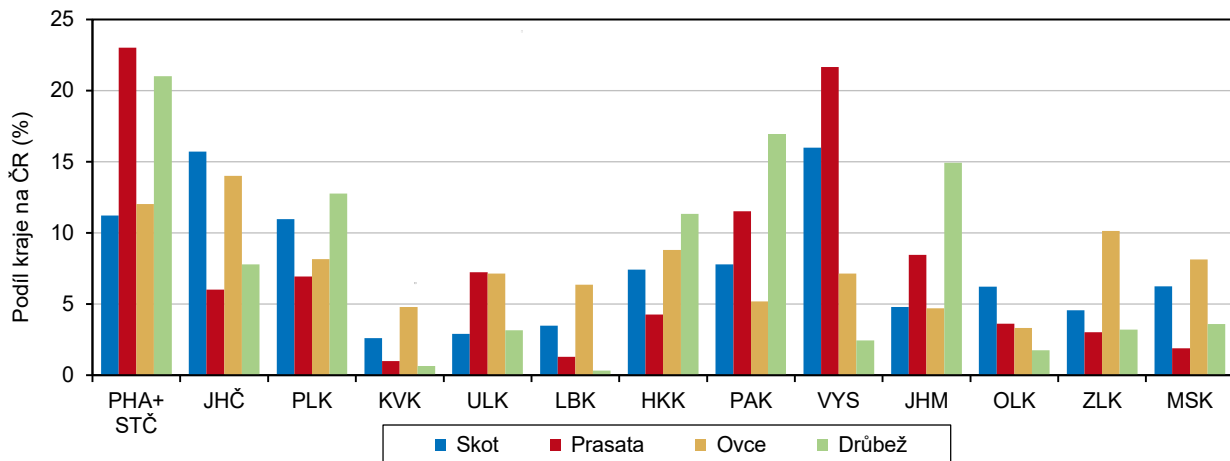


* údaje za drůbež celkem jsou k dispozici od roku 2014

Od konce roku 2022 došlo k metodické změně. Stav drůbeže celkem jsou uváděny včetně ostatní drůbeže (křepelek, bažantů, perliček a holubů chovaných jako hospodářská zvířata) a pštrosů. Slepici se nově rozumí nosnice (slepice pro produkci konzumních vajec).

Graf 3.15. Hospodářská zvířata v krajích k 31. 12. 2023

Zdroj: ČSÚ



Významný meziroční nárůst výroby jatečné drůbeže.

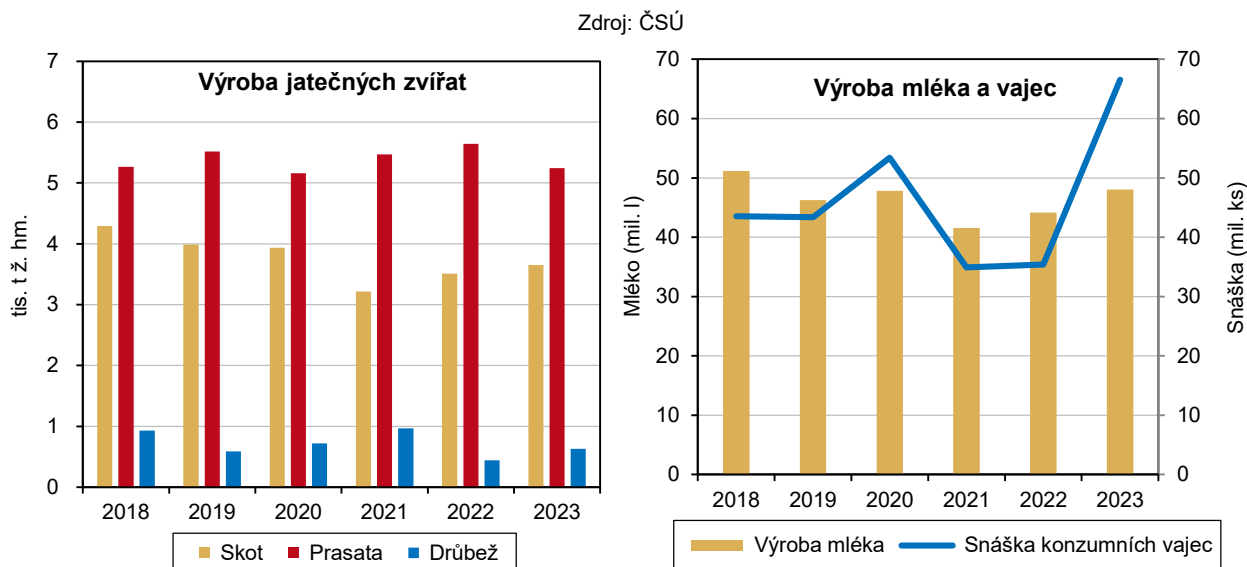
V Karlovarském kraji bylo v roce 2023 vyrobeno 3 653 tun jatečného skotu v živé hmotnosti, to je o 4,1 % více než v předcházejícím roce. Současně došlo k poklesu výroby jatečných prasat, a to o 7,1 % na 5 241 t ž. hm. Výrazný nárůst ve srovnání s minulým rokem doznala produkce jatečné drůbeže v živé hmotnosti, a to téměř o polovinu (o 42,8 %) na 630 t ž. hm.

Nejvyšší meziroční nárůst výroby mléka.

Výroba mléka v Karlovarském kraji zaznamenala v roce 2023 oproti minulému roku nárůst, a to o 8,7 % na 48 017 tis. l. Jeho výroba se mírně zvýšila ve většině regionů

ČR. V našem kraji bylo meziroční navýšení nejvyšší a současně převyšovalo celorepublikový průměr o 4,6 procentního bodu.

Graf 3.16. Výroba jatečných zvířat, mléka a vajec v Karlovarském kraji



Meziroční nárůst produkce vajec i průměrné snášky na jednu slepici.

Přestože poklesl počet slepic v našem kraji ve srovnání s předchozím rokem téměř o polovinu, snáška konzumních vajec doznala prudký meziroční nárůst o 88,1 % na 66,6 mil. vajec v roce 2023. Karlovarský kraj tak byl jedním z pěti regionů ČR, kde se snáška konzumních vajec meziročně zvýšila a toto navýšení zde bylo dokonce největší. Průměrně v celé ČR přitom doznala snáška vajec ve srovnání s předcházejícím rokem pokles o 3,3 %. Průměrná snáška vajec na jednu nosnici v našem regionu meziročně vzrostla z 314,3 vajec v roce 2022 na 329,1 vajec v roce 2023.

Lesnictví

Zalesněnost v kraji je druhá nejvyšší v ČR.

Z celkové výměry kraje tvořily v roce 2023 lesní pozemky 43,9 %, tento podíl se v posledních letech prakticky neměnil. V celorepublikovém srovnání se Karlovarský kraj umístil na druhém místě, pouze v Libereckém kraji byla zalesněnost o něco vyšší (44,8 %).

Ve srovnání s uplynulým rokem se rozrostly plochy lesních pozemků v našem kraji o 148 ha, tedy z 145 123 ha v roce 2022 na 145 271 ha v roce 2023. V roce 2023 bylo v našem kraji nově zalesněno území o rozloze 953 ha, což představuje meziroční pokles nově zalesněného území o 6,8 %.

Převaha jehličnatých dřevin nad listnatými v Karlovarském kraji.

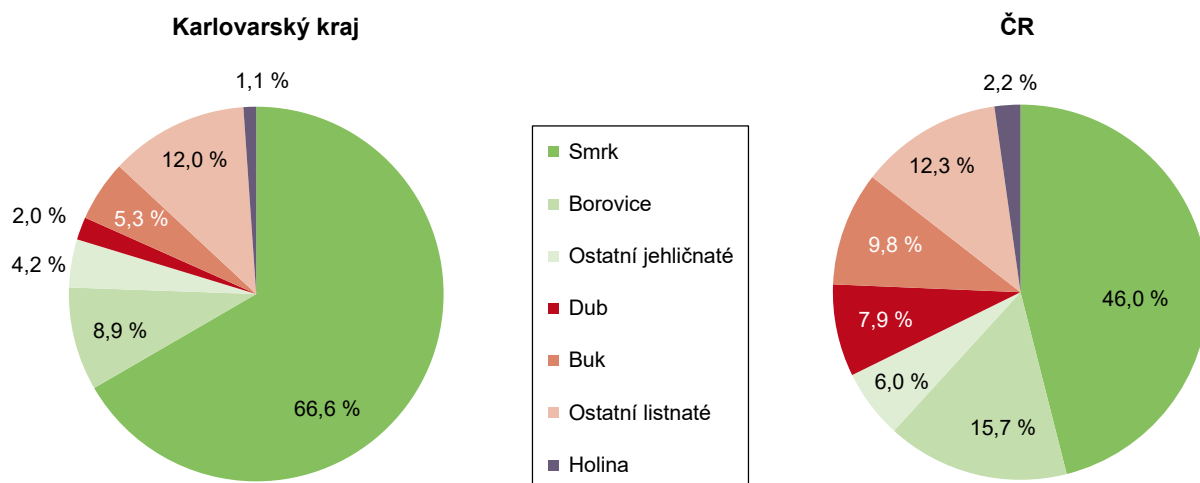
Dřeviny zaujímaly v roce 2023 v našem kraji celkovou plochu 139 595 ha. Většinou se jednalo o jehličnaté dřeviny, které zaujímaly plochu 112 508 ha, což je zhruba 80 % celkové plochy. V mezikrajském srovnání je tento podíl čtvrtý nejvyšší po Kraji Vysočina, Jihočeském a Plzeňském kraji. Mezi jehličnany dominují v Karlovarském kraji smrk ztepilý (93 660 ha) a borovice (12 593 ha).

Listnaté dřeviny se rozkládají na ploše 27 087 ha, což představuje zhruba pětinu celkové plochy dřevin v našem kraji. Nejčastěji se jedná o buky (7 429 ha) nebo břízy (5 952 ha).



Graf 3.17. Druhá skladba dřevin lesních porostů v Karlovarském kraji k 31. 12. 2023

Zdroj: ÚHÚL

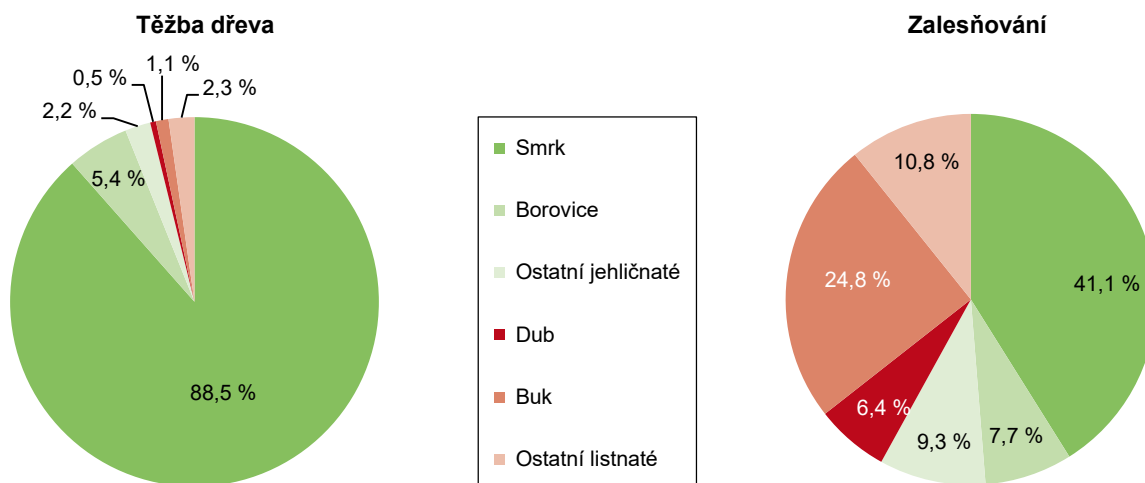


Těžba dřeva doznala mírný meziroční nárůst...

V lesích Karlovarského kraje se v roce 2023 vytěžilo celkem 1 128,4 tis. m³ dřeva bez kůry, což představuje ve srovnání s předchozím obdobím mírný nárůst o 1,6 %. V dřevě většinou se jednalo o jehličnaté dřeviny (96,1 %). Tento podíl jehličnanů na těžbě dřeva byl po Kraji Vysočina a Plzeňském kraji třetí nejvyšší mezi všemi regiony ČR a celorepublikový průměr převyšoval o 6,4 procentního bodu.

Graf 3.18. Těžba dřeva a zalesňování podle dřevin v Karlovarském kraji v roce 2023

Zdroj: ÚHÚL



...zhruba dvě pětiny těžby představovala těžba nahodilá.

Nahodilá těžba dřeva obnáší nutné zpracování stromů napadených škůdci, vyvrácených nebo zlomených větrem anebo jinak poškozených. Nahodilá těžba v Karlovarském kraji v roce 2023 představovala 40,9 % veškeré těžby, což byl druhý nejnižší podíl v rámci celé ČR. Nižší podíl nahodilé těžby uvedl ve sledovaném roce pouze Jihočeský kraj. Z hlediska příčiny představovala těžba živelní 166,5 tis. m³ bez kůry, tj. 36,1 % veškeré nahodilé těžby. Tento podíl živelní těžby byl

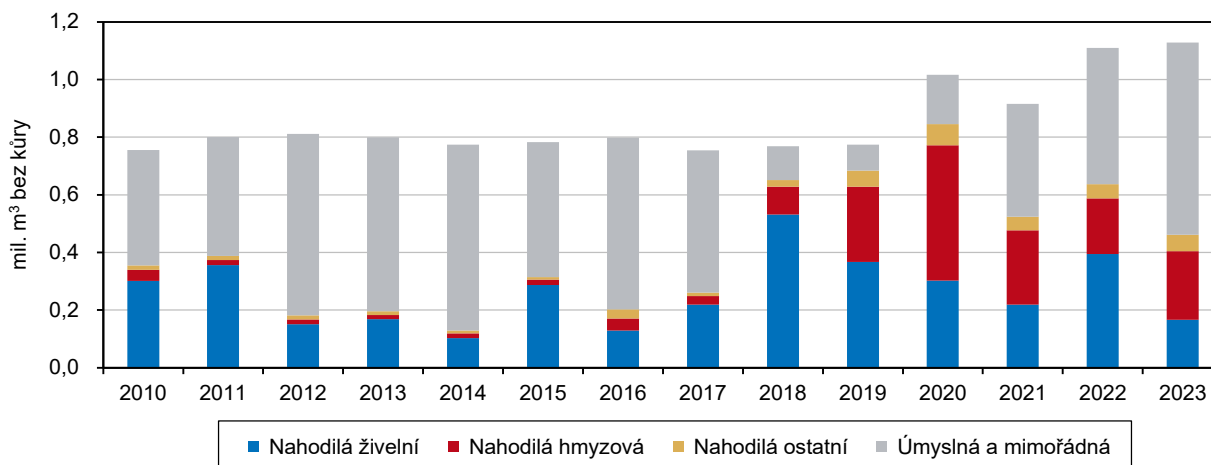
v mezikrajském srovnání třetí nejvyšší po Jihočeském a Moravskoslezském kraji a průměrnou hodnotu ČR převyšoval o 5 procentních bodů.

Nahodilá těžba živelní zaznamenala v kraji meziroční pokles...

Meziročně zaznamenala nahodilá těžba živelní prudký pokles, a to o 57,8 %. Tento pokles byl třetí největší mezi všemi regiony ČR po Středočeském a Plzeňským kraji. Navýšení nahodilé živelní těžby oproti minulému roku zaznamenaly pouze Moravskoslezský a Zlínský kraj.

Graf 3.19. Těžba dřeva z hlediska vlivu nahodilé těžby v Karlovarském kraji

Zdroj: ÚHÚL



...naopak nahodilá těžba hmyzová vzrostla, a to jako v jediném kraji v celé ČR.

Naopak nahodilá těžba hmyzová zaznamenala v Karlovarském kraji ve srovnání s předcházejícím rokem významný, téměř čtvrtinový nárůst (o 23,6 %) a činila 238 tis. m³ bez kůry. V rámci celé ČR se jednalo o jediný kraj, kde se nahodilá hmyzová těžba meziročně zvýšila, ve všech ostatních regionech zaznamenala poměrně výrazný pokles a průměrně se v celé ČR snížila více než o polovinu.

Podíl nahodilé těžby hmyzové na nahodilé těžbě celkem byl v roce 2023 v našem kraji více než poloviční (51,5 %) a v mezikrajském srovnání představoval šestou nejvyšší hodnotu podílu mezi všemi regiony ČR.

Průmysl

Počet velkých průmyslových podniků v kraji zaznamenal meziroční pokles.

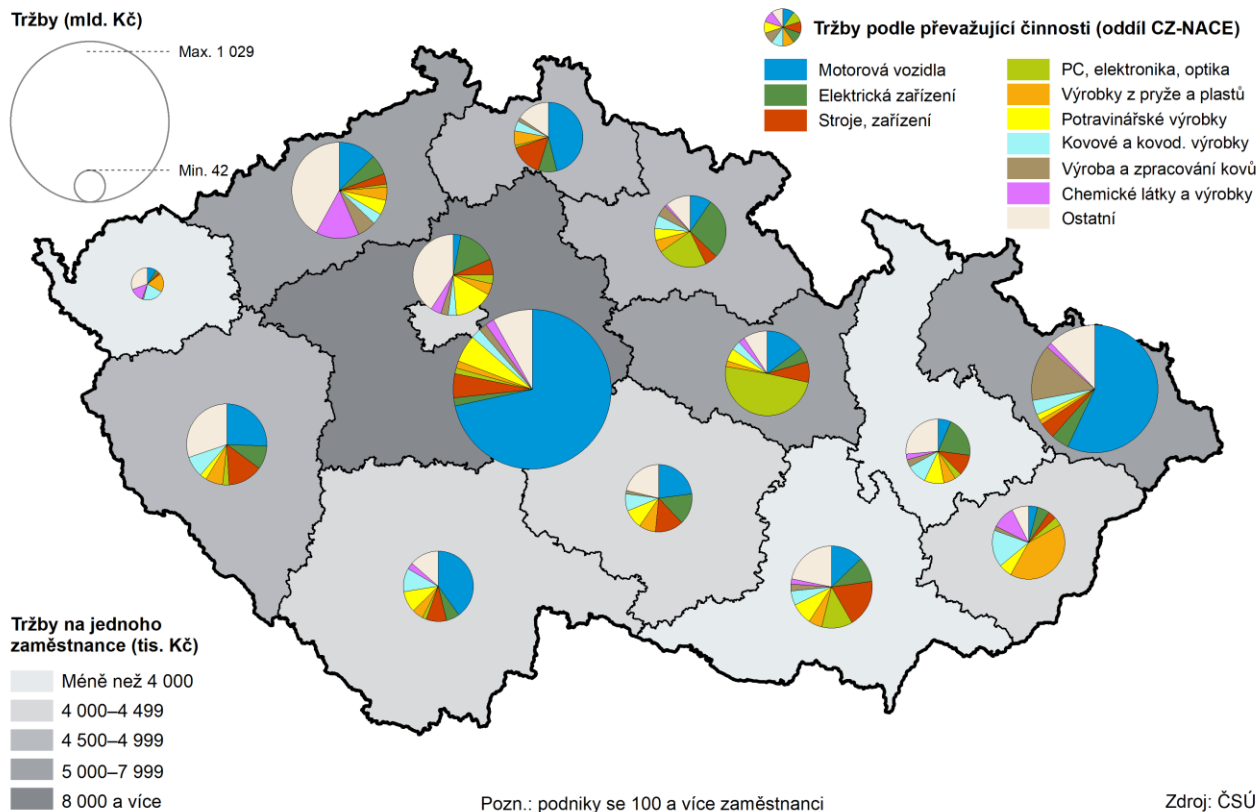
V Karlovarském kraji mělo v roce 2023 své sídlo celkem 60 velkých průmyslových podniků¹. Meziročně doznal počet těchto podniků pokles o 2 podniky, tedy o 3,2 %. Po dvou letech mírného nárůstu tak pokračoval dlouhodobý trend snižování počtu velkých průmyslových podniků v kraji. Za posledních dvacet let činil tento propad dokonce zhruba třetinu.

Tržby z prodeje vlastních výrobků a služeb průmyslové povahy (v běžných cenách) ve velkých podnicích Karlovarského kraje zaznamenaly v souvislosti s hospodářským poklesem v roce 2009 prudké meziroční snížení (o 16,0 %). V následujících letech tržby každoročně rostly s výjimkou roku 2012, kdy stagnovaly a roku 2015, kdy v našem kraji došlo poprvé po několika letech k jejich mírnému poklesu. V letech 2016 až 2019 byl opět zaznamenán mírný meziroční nárůst.

² Podniky se 100 a více zaměstnanci se sídlem v kraji.



Tržby z prodeje výrobků a služeb průmyslové povahy zpracovatelského průmyslu v krajích v roce 2023



Tržby z prodeje vlastních výrobků a služeb průmyslové povahy se meziročně mírně zvýšily.

Tento dlouhodobě rostoucí trend byl znovu porušen v roce 2020, ve kterém došlo k propadu tržeb z prodeje vlastních výrobků a služeb průmyslové povahy o 8,7 % na 39,6 mld. Kč. Od roku 2021 tyto tržby opět rostou, v roce 2023 zaznamenaly mírný meziroční nárůst o 3,3 % na 54 357 mil. Kč.

Navýšení tržeb v průmyslu zaznamenala ve sledovaném období většina regionů kromě Pardubického, Ústeckého a Moravskoslezského kraje. Nejvyšší nárůst tržeb vykázaly průmyslové podniky v Hl. městě Praze (o 43,4 %), druhou nejvyšší příčku pomyslného žebříčku obsadil v mezikrajském srovnání Středočeský kraj. Průměrná hodnota tohoto ukazatele za celou ČR doznala meziroční nárůst o 7,1 %. Na celorepublikových tržbách se průmysl našeho kraje podílel pouze 1,1 %, tedy obdobně jako v předcházejících letech.

Počet zaměstnanců v průmyslových podnicích v kraji doznal největší pokles v celé ČR.

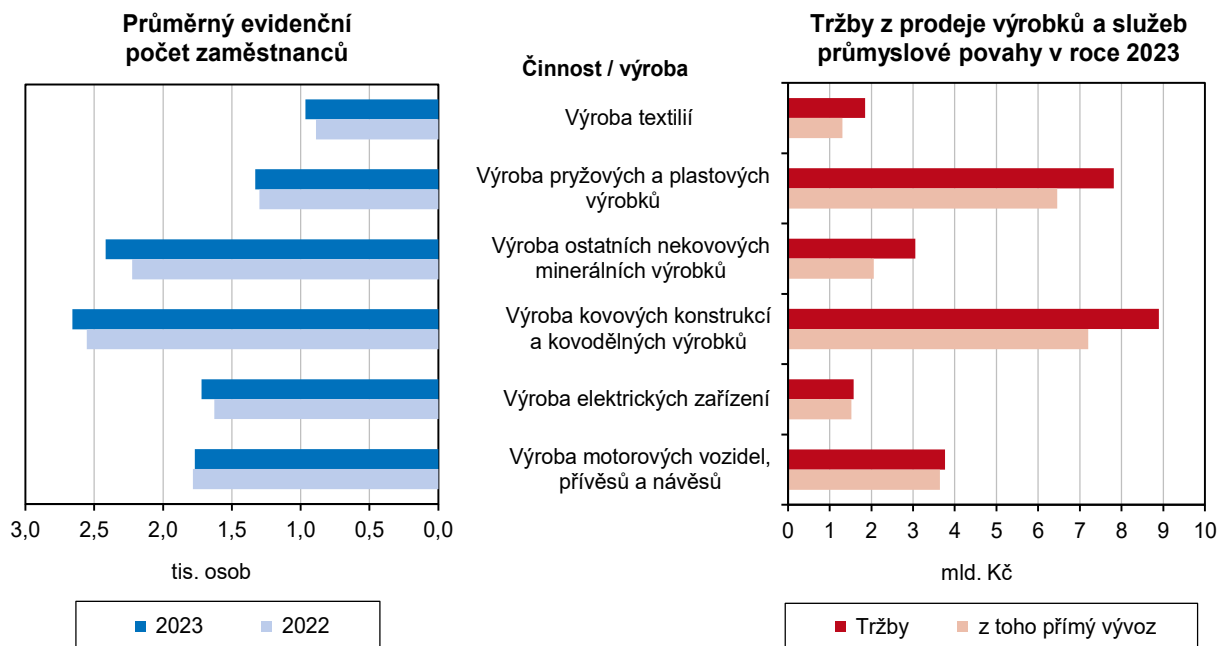
V roce 2023 pracovalo ve velkých průmyslových podnicích se sídlem v Karlovarském kraji celkem 15 578 zaměstnanců, ve srovnání s předchozím rokem to bylo o 3,7 % méně. V mezikrajském srovnání zaznamenala pokles počtu těchto zaměstnanců většina regionů ČR s výjimkou Plzeňského, Jihomoravského a Královéhradeckého kraje, přičemž úbytek zaměstnanců v průmyslových podnicích Karlovarského kraje byl největší mezi všemi kraji. V celé ČR došlo meziročně k mírnému poklesu počtu těchto zaměstnanců, a to o 0,9 %.

Druhá nejnižší průměrná hrubá měsíční mzda ve velkých průmyslových podnicích.

Průměrná hrubá měsíční mzda ve velkých průmyslových podnicích stoupla ve všech regionech ČR bez výjimky. Náš region vykázal v mezikrajském srovnání šestý nejvyšší nárůst, a to o 8,7 % na 40 432 Kč. Nižší úroveň mezd v průmyslových podnicích vykázal v roce 2023 pouze Olomoucký kraj. Nejméně se ve sledovaném období navýšily mzdy v Královéhradeckém kraji (o 6,1 % na 41 553 Kč), naopak nejvyšší meziroční nárůst mezd zaznamenali zaměstnanci průmyslových podniků v Hl. městě Praze (o 11,7 % na 55 760 Kč). V celé ČR vzrostly průměrné mzdy v průmyslových podnicích o 8,7 % na 46 003 Kč.

Graf 3.20. Zaměstnanci a tržby podle vybrané převažující výroby zpracovatelského průmyslu v Karlovarském kraji (podniky se 100 a více zaměstnanci se sídlem v kraji)

Zdroj: ČSÚ



Dlouhodobě nejnižší produktivita práce mezi regiony ČR.

Produktivita práce, která je vyjádřena jako hodnota tržeb z prodeje vlastních výrobků a služeb průmyslové povahy na jednoho zaměstnance, zaznamenala v našem kraji ve srovnání s předcházejícím rokem meziroční nárůst o 7,2 % a činila 3,5 mil. Kč. Hodnota tohoto ukazatele se meziročně zvýšila téměř ve všech regionech ČR s výjimkou Ústeckého a Pardubického kraje. Nárůst produktivity práce v Karlovarském kraji byl pátý nejvyšší mezi všemi regiony ČR. Ačkoliv produktivita práce v našem kraji vykazuje dlouhodobě rostoucí trend, stále platí, že je nejnižší ze všech regionů ČR. V roce 2023 nedosahovala na celorepublikový průměr o 2,4 mil. Kč. Nejvyšší produktivitu práce, téměř třikrát vyšší než náš kraj, vykazoval v roce 2023 Středočeský kraj.

Energetika

Významný meziroční pokles výroby elektřiny v kraji.

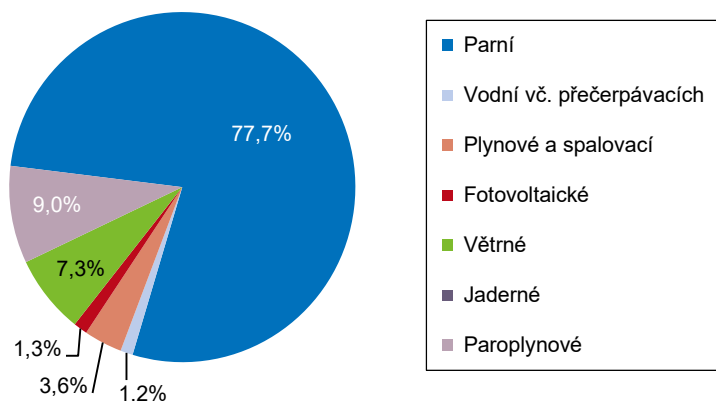
Z dat Energetického regulačního úřadu vyplývá, že v roce 2023 vyrobily elektrárny v Karlovarském kraji celkem 2 036,4 GWh elektřiny (brutto), ve srovnání s předcházejícím rokem tak výroba elektřiny zaznamenala významný, zhruba čtvrtinový pokles. V roce 2023 se elektrárny v našem kraji podílely na výrobě elektřiny v celé ČR pouhými 2,6 % a tento podíl se dokonce ve srovnání s přechodným rokem ještě o 0,6 procentního bodu snížil.



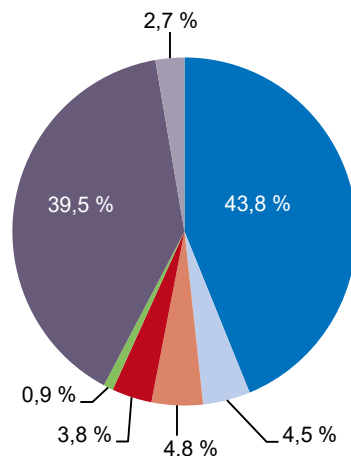
Graf 3.21. Výroba elektřiny brutto^{*)} podle technologie elektráren v roce 2023

Zdroj: ERÚ

Karlovarský kraj



Česká republika



^{*)} Výroba elektřiny brutto = celková výroba elektřiny na svorkách generátorů (zdrojů).

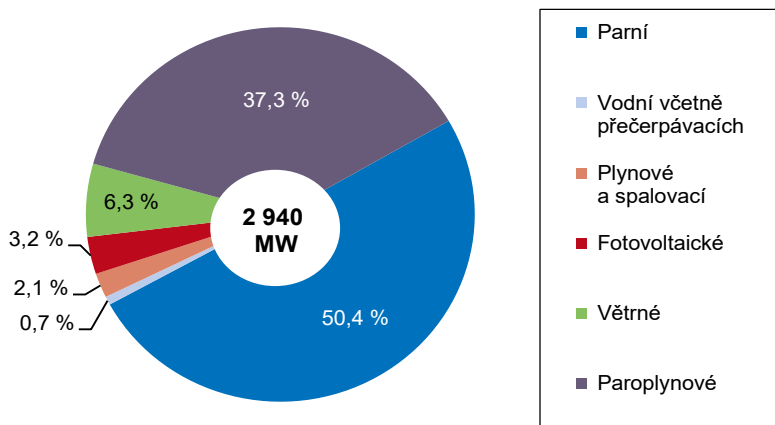
Většinu elektrické energie v kraji vyrábí parní elektrárny.

Naprostou většinu energie (77,7 %) v Karlovarském kraji vyrobily v roce 2023 parní elektrárny (1 582,1 GWh), a to i přesto, že objem elektrické energie vyrobené v těchto elektrárnách zaznamenal oproti předcházejícímu roku významný, téměř třetinový, pokles. V rámci celé ČR patří náš kraj k regionům s největším podílem elektrické energie vyrobené v tomto typu elektráren a celorepublikový průměr převyšuje o 33,9 procentního bodu.

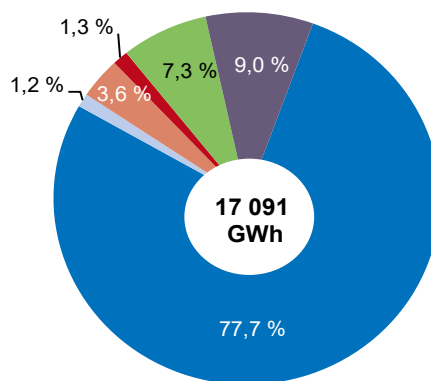
Graf 3.22. Instalovaný výkon a výroba elektřiny podle technologie elektráren v Karlovarském kraji v roce 2023

Zdroj: ERÚ

Instalovaný výkon



Výroba elektřiny brutto^{*)}



^{*)} Výroba elektřiny brutto = celková výroba elektřiny na svorkách generátorů (zdroj).

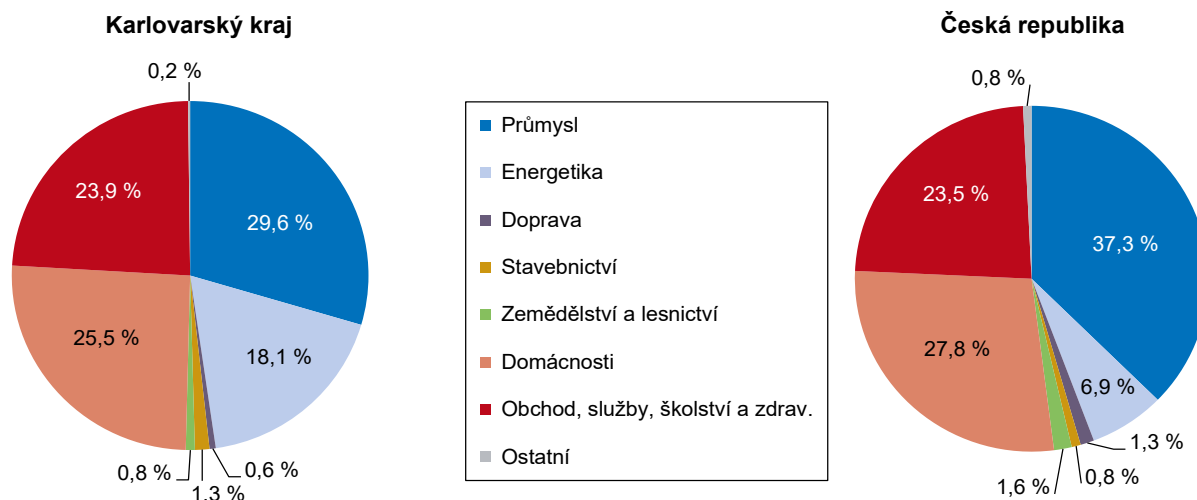
Téměř desetinu elektrické energie v našem kraji vyprodukovaly paroplynové elektrárny (183 GWh) a významnější byl také objem elektrické energie vyrobené větrnými elektrárnami (148 GWh, tj. 7,3 % vyrobené elektrické energie v kraji).

Podíl elektrické energie vyrobené větrnými elektrárnami byl v roce 2023 ve většině krajů ČR pouze marginální, průměrně v celé ČR činil jen 0,9 %. Naprosto výjimečná

byla situace v Libereckém kraji, kde byl podíl takto vyrobené elektřiny čtvrtinový. Karlovarský kraj zaujímal druhou příčku pomyslného žebříčku a následoval Olomoucký kraj se sedmiprocentním podílem.

Graf 3.23. Spotřeba elektřiny netto*) podle odvětví spotřeby v roce 2023

Zdroj: ERÚ



*) Spotřeba elektřiny netto = spotřeba elektřiny v odběrných místech provozovatelů regionálních distribučních soustav a spotřeba subjektů přímo napojených na danou výrobu.

Spotřeba elektřiny se v našem kraji jako v jediném v celé ČR meziročně zvýšila.

Spotřeba elektřiny doznala pokles téměř v celé ČR s jedinou výjimkou, a tou byl Karlovarský kraj. Spotřeba elektrické energie v našem kraji v roce 2023 činila 1 490,8 GWh, což bylo o 1,6 % více než v minulém roce. Současně to představuje 2,7 % celorepublikové spotřeby elektrické energie. Na růst spotřeby elektřiny v kraji měl vliv především vysoký meziroční nárůst spotřeby elektrické energie v odvětví dopravy, ale také navýšení spotřeby v oblasti obchodu, služeb, školství a zdravotnictví.

Nejvíce elektrické energie v Karlovarském kraji se ve sledovaném roce spotřebovalo v průmyslu (29,6 %) a další čtvrtina (25,5 %) v domácnostech. Vysokou spotřebu elektřiny vykázaly také oblast obchodu, služeb, školství a zdravotnictví (23,9 %) a energetiky (18,1 %).

Spotřeba elektřiny v domácnostech zaznamenala druhý nejnižší pokles v mezikrajším srovnání.

Spotřeba elektřiny (netto) v domácnostech na 1 obyvatele v Karlovarském kraji v roce 2023 činila 1 289,9 kWh, pohybovala se tak pod celorepublikovým průměrem (1 422,8 kWh) a v mezikrajším srovnání obsadila šestou nejnižší příčku pomyslného žebříčku. Nižší spotřebu elektřiny v domácnostech na 1 obyvatele vykázaly v roce 2023 domácnosti v Hl. městě Praze, Moravskoslezském, Jihomoravském, Olomouckém a Zlínském kraji. Meziroční pokles spotřeby elektrické energie zaznamenaly všechny kraje ČR, v našem kraji byl tento pokles (o 2,1 %, společně se Zlínským krajem) druhý nejnižší po kraji Moravskoslezském. V celé ČR se spotřeba elektřiny snížila o 3,2 %.

Spotřeba zemního plynu (netto) v domácnostech na 1 odběratele v Karlovarském kraji v roce 2023 činila 512 m³. Ve srovnání s předcházejícím rokem tak doznala pokles o 10,7 %. Podobný pokles vykázaly všechny regiony ČR.



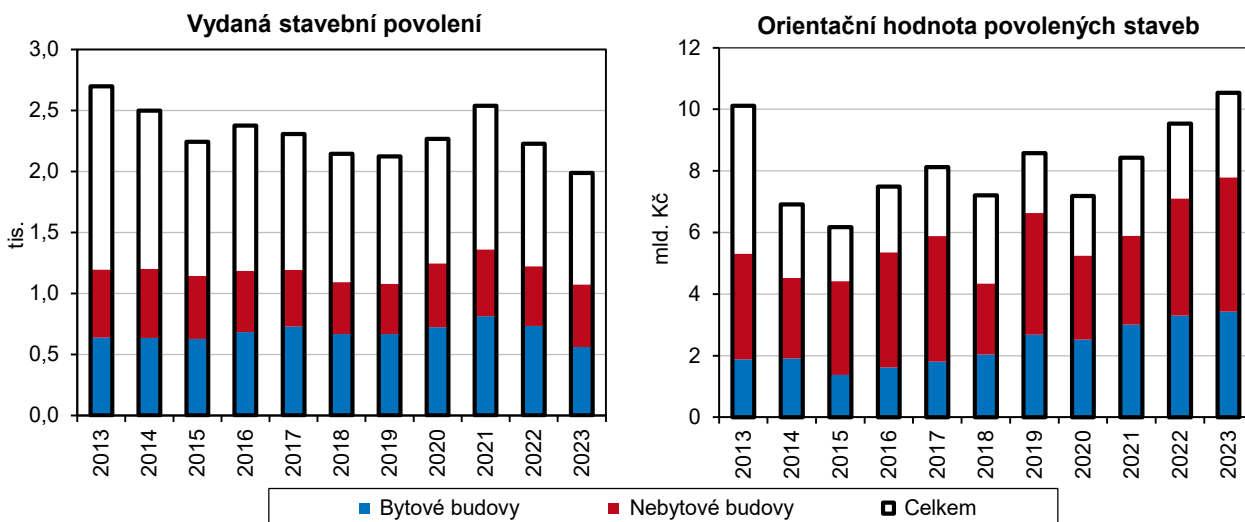
Stavebnictví, stavební povolení

Základní stavební výroba zaznamenala v rámci ČR čtvrtý nejvyšší nárůst.

Základní stavební výroba stavebních podniků s 50 a více zaměstnanci sídlících v kraji zaznamenala v roce 2023 ve srovnání s předchozím rokem nárůst o 9,9 % na 1 393 mil. Kč. K navýšení základní stavební výroby došlo téměř ve všech regionech ČR kromě Jihočeského kraje, v Karlovarském kraji byl ten nárůst čtvrtý nejvyšší po Plzeňském, Středočeském a Královéhradeckém kraji.

Graf 3.24. Vydaná stavební povolení podle druhu stavby v Karlovarském kraji

Zdroj: ČSÚ



V celé ČR vzrostla hodnota tohoto ukazatele o 7,2 %, přičemž náš region převyšoval tento průměr o 2,8 procentního bodu. Jihočeský kraj byl jediným regionem, ve kterém hodnota základní stavební výroby poklesla, a to o 2,9 %.

Objem inženýrského stavitelství se zvýšil o pětinu.

Zvýšení objemu základní stavební výroby v našem kraji bylo způsobeno více než pětinovým nárůstem inženýrského stavitelství (o 20,4 % na 472 mil. Kč), mírný meziroční nárůst však zaznamenalo i pozemní stavitelství (o 5,1 %). Pozemní stavitelství přitom představuje dvě třetiny objemu základní stavební výroby v kraji.

Počet zaměstnanců ve stavebnictví se meziročně výrazně snížil.

I přes nárůst základní stavební výroby v roce 2023 se průměrný počet zaměstnanců ve stavebnictví oproti předchozímu roku poměrně výrazně snížil, a to o 17,1 % na 568 zaměstnanců. Karlovarský kraj tak byl jedním z devíti regionů, kde počet zaměstnaných ve stavebních podnicích doznal meziroční pokles a současně zde byl tento pokles největší. V celé ČR došlo naopak k velmi mírnému nárůstu průměrného počtu zaměstnanců ve stavebnictví o 0,3 %. Nejvíce, přibližně o desetinu, se zvýšil počet těchto pracovníků v Královéhradeckém kraji.

Nejvyšší nárůst průměrné hrubé měsíční mzdy ve stavebnictví.

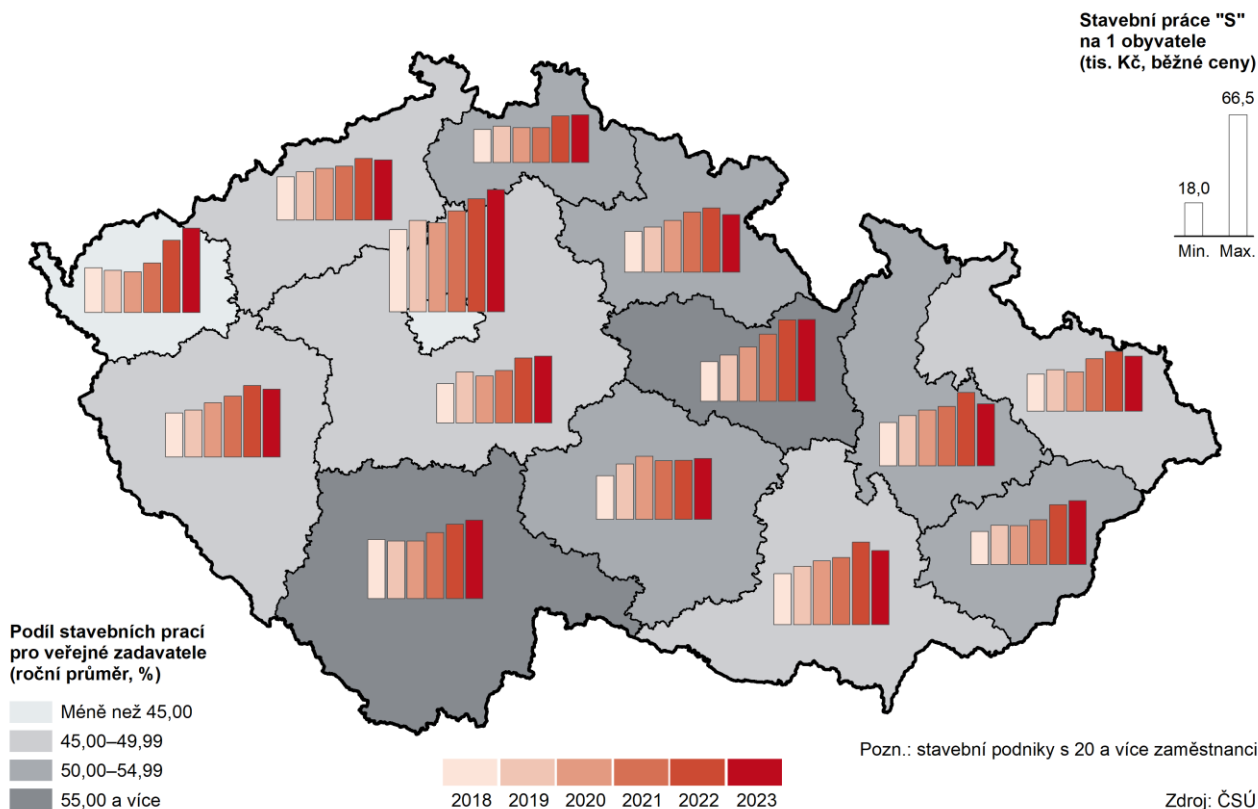
Průměrná hrubá měsíční mzda ve stavebních podnicích Karlovarského kraje v roce 2023 činila 37 904 Kč, a zaznamenala tak meziroční nárůst o 18,2 %. Jedná se o nejvyšší meziroční nárůst mezd ve stavebnictví v rámci celé ČR, i přesto jsou mzdy pracovníků ve stavebnictví v našem kraji druhé nejnižší po Královéhradeckém kraji a na celorepublikový průměr nedosahují téměř o 12 tis. Kč.

Počet stavebních povolení se v kraji meziročně snížil.

Stavební úřady vydaly v roce 2023 na území Karlovarského kraje celkem 1 988 stavebních povolení, což představuje meziroční pokles o 10,7 %. Ve srovnání s uplynulým obdobím došlo ke snížení počtu vydaných stavebních povolení ve všech

regionech ČR bez výjimky, v našem kraji byl tento pokles čtvrtý největší po Středočeském, Jihomoravském a Libereckém kraji. Průměrně v celé ČR se počet vydaných stavebních povolení meziročně snížil o 10,0 %.

Stavební práce "S" podle místa stavby v krajích v letech 2018 až 2023



Snížení počtu vydaných stavebních povolení způsobeno nižší výstavbou bytových budov.

Pokles počtu vydaných stavebních povolení v roce 2023 v našem kraji byl způsoben meziročním propadem počtu stavebních povolení vydaných na výstavbu bytových budov, a to jak na výstavbu nových bytových budov (o 29,5 %), tak i na změny dokončených bytových budov (o 16,8 %). Naopak výstavba nebytových budov zaznamenala mírný meziroční nárůst (o 4,7 %).

Počty vydaných stavebních povolení poklesly meziročně nejvíce v okrese Cheb.

Při pohledu na meziokresní srovnání zjišťujeme, že počty vydaných stavebních povolení poklesly ve srovnání s předcházejícím rokem ve všech okresech Karlovarského kraje. Nejvyšší snížení bylo zaznamenáno v okrese Cheb, kde bylo vydáno o 17,0 % stavebních povolení méně než v roce minulém. Naopak k nejnižšímu poklesu počtu vydaných stavebních povolení v rámci našeho kraje došlo ve sledovaném období v okrese Sokolov, a to o 6,8 %.

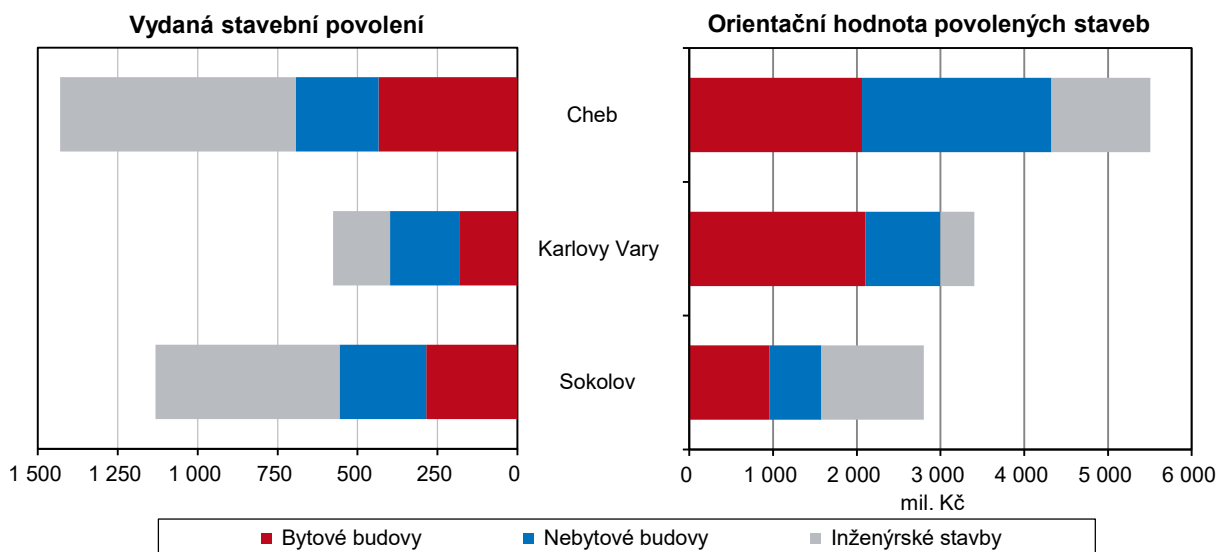
Nárůst orientační hodnoty staveb.

I přes pokles stavební aktivity došlo v Karlovarském kraji zároveň ke zvýšení celkové orientační hodnoty staveb, na které byla stavební povolení vydána (o 10,5 %). Náš kraj tak byl jedním z deseti regionů ČR, kde došlo ve srovnání s předchozím rokem k nárůstu orientační hodnoty staveb, na které byla vydána stavební povolení. Meziroční pokles tohoto ukazatele zaznamenali pouze v Královéhradeckém a Plzeňském kraji, v Hl. městě Praze a ve Středočeském kraji. Průměrně v celé ČR vykázala tato orientační hodnota staveb nárůst o 5,9 %.



Graf 3.25. Vydaná stavební povolení podle druhu stavby v okresech Karlovarského kraje v roce 2023

Zdroj: ČSÚ

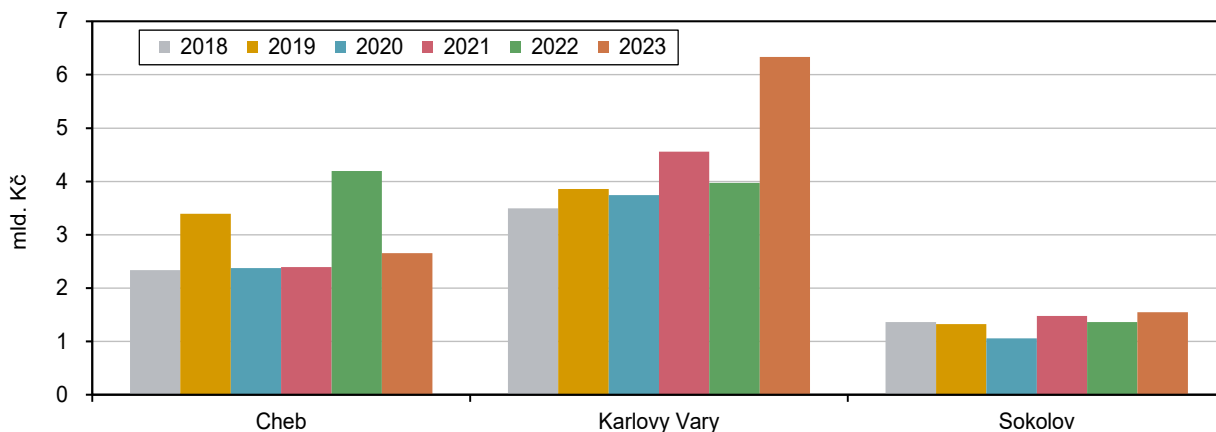


Průměrná hodnota na jedno stavební povolení meziročně vzrostla téměř o čtvrtinu.

Průměrná orientační hodnota na jedno stavební povolení vydané v našem kraji dosáhla v roce 2023 celkem 5 300 tis. Kč. Ve srovnání s minulým rokem se tak hodnota plánované stavby významně zvýšila, a to téměř o čtvrtinu (o 23,8 %, tj. o 1 018,2 tis. Kč). Na průměrnou orientační hodnotu na jedno stavební povolení v ČR nedosáhl v roce 2023 Karlovarský kraj o 812,2 tis. Kč a v mezikrajském srovnání byla tato hodnota šestá nejnižší.

Graf 3.26. Orientační hodnota povolených staveb v okresech Karlovarského kraje

Zdroj: ČSÚ



Z okresů Karlovarského kraje vykázal nejvyšší hodnotu na jedno stavební povolení okres Karlovy Vary (7 686 tis. Kč). Ve srovnání s předchozím rokem zaznamenala její výše prudký nárůst o 71,5 %. Naopak nejlevněji vyšlo v rámci kraje stavební povolení v okrese Sokolov s průměrnou orientační hodnotou 3 223 tis. Kč. V tomto okrese došlo k meziročnímu nárůstu průměrné orientační hodnoty na jedno stavební povolení přibližně o pětinu (o 21,7 %). Okres Cheb byl jediným okresem Karlovarského kraje, kde doznala průměrná hodnota na jedno stavební povolení meziroční pokles, a to o 23,7 %.

Bytová výstavba

Počet zahájených bytů se v našem kraji meziročně zvýšil více než o desetinu.

V Karlovarském kraji byla v roce 2023 zahájena výstavba 950 bytů, což je o 105, tj. o 12,4 % bytů více než v roce předcházejícím. Náš kraj tak byl jedním ze dvou regionů ČR (spolu s Jihočeským krajem), kde se výstavba zahájených bytů meziročně zvýšila.

Drtivá většina regionů ČR naopak zaznamenala meziroční propad zahájené bytové výstavby, přičemž nejvýraznější, zhruba třetinový, pokles počtu zahájených bytů vykázal Olomoucký (o 34,4 %) a Plzeňský (o 31,2 %) kraj. V celé ČR byla v roce 2023 zahájena výstavba 35 704 nových bytů, což je o 15,5 % méně než v roce předcházejícím.

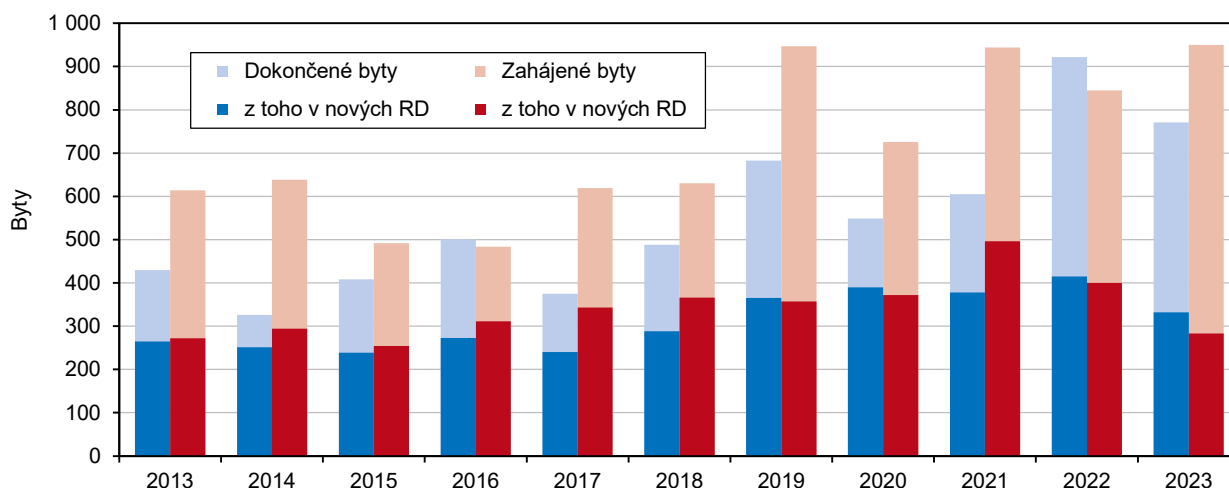
Z celkového počtu zahájených bytů tvořila většinu (74,1 %) nová výstavba a na změnu již dokončených staveb připadlo 25,9 % nově zahájené bytové výstavby. Ze zahájených bytů v našem kraji připadala téměř třetina na byty v nových rodinných domech (29,8 %), více než dvě pětiny na byty v nových bytových domech (42,3 %) a pouze 3,6 % na byty v nebytových budovách.

Pátý nejvyšší počet zahájených bytů na 1 000 obyvatel.

Ukazatel počtu zahájených bytů na 1 000 obyvatel dosáhl v našem regionu v roce 2023 hodnoty 3,22, což je v celorepublikovém srovnání pátá nejvyšší hodnota a oproti průměru ČR (3,28 bytu) je nižší o 0,06 bytu. Více bytů v přepočtu na 1 000 obyvatel regionu bylo zahájeno jen v Jihomoravském a Středočeském kraji, v HI. městě Praze a Pardubickém kraji. Naopak nejnižší hodnotu tohoto ukazatele vykázal Ústecký kraj, kde byla zahájena výstavba necelých dvou bytů na 1 000 obyvatel středního stavu (1,87 bytu).

Graf 3.27. Bytová výstavba v Karlovarském kraji

Zdroj: ČSÚ



Nejvyšší nárůst zahájené bytové výstavby v okrese Karlovy Vary.

Nárůst bytové výstavby v našem kraji byl způsoben meziročním zvýšením počtu zahájených bytů v okresech Karlovy Vary a Sokolov, kde nárůst nově zahájené bytové výstavby činil 25,7 %, resp. 14,4 %. U zbývajících chebského okresu došlo naopak k poklesu počtu zahájených bytů ve srovnání s předcházejícím rokem, a to o 9,6 %.

Druhý největší pokles počtu dokončených bytů v mezikrajském srovnání.

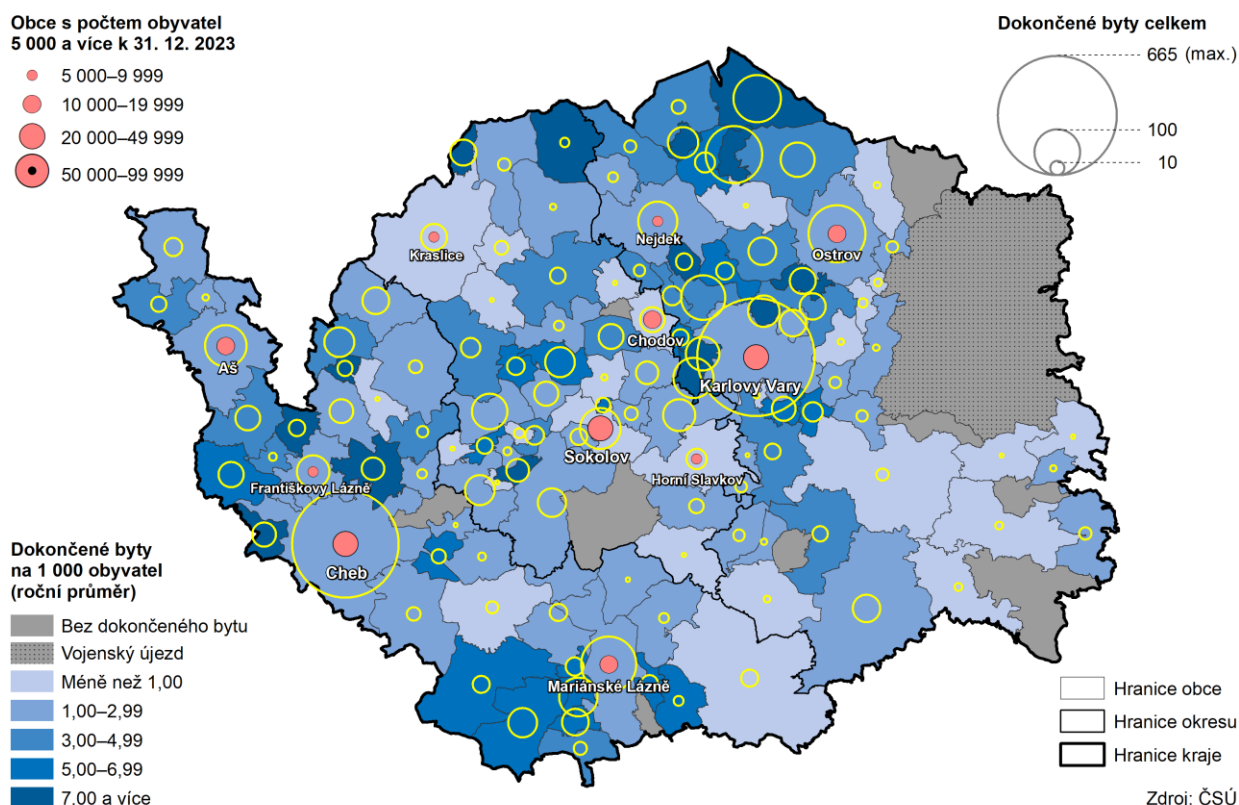
V kraji bylo v roce 2023 dokončeno celkem 771 bytů, což představuje ve srovnání s předcházejícím obdobím pokles o 151 bytů, tj. o 16,4 %. V celorepublikovém srovnání došlo k poklesu dokončené bytové výstavby v devíti krajích, v Karlovarském kraji byl



tento pokles druhý největší po Olomouckém kraji. V celé ČR doznal počet dokončených bytů meziroční pokles o 3,4 %.

Snížení dokončené bytové výstavby v našem kraji bylo způsobeno meziročním poklesem dokončených bytů v nové výstavbě rodinných domů zhruba o pětinu a také snížením počtu dokončených bytů, kterými došlo ke změně již dokončených staveb o polovinu. Snížila se také dokončená nová výstavba v nebytových prostorech.

Bytová výstavba v obcích Karlovarského kraje v letech 2018 až 2023



Z okresů Karlovarského kraje vykázal významný meziroční pokles dokončené bytové výstavby okres Cheb, kde se tato výstavba snížila o více než polovinu (o 54,7 %). K poklesu počtu dokončených bytů došlo také v okrese Sokolov, a to o 22,8 %. Naopak v okrese Karlovy Vary zaznamenal počet dokončených bytů meziroční nárůst zhruba o čtvrtinu (o 26,4 %).

Intenzita bytové výstavby se pohybuje dlouhodobě pod průměrem ČR.

S hodnotou 2,61 intenzity bytové výstavby, tj. počtem dokončených bytů na 1 000 obyvatel, obsadil Karlovarský kraj v celorepublikovém srovnání třetí nejnižší pozici po Ústeckém a Moravskoslezském kraji a dlouhodobě se pohybuje pod úrovní republikového průměru (3,50). Tradičně vyšší hodnotu tohoto ukazatele zaznamenal Středočeský kraj a Hl. město Praha.

Ceny nemovitostí

Ceny nemovitostí dlouhodobě rostou, přičemž tempo růstu cen a jejich výše je ovlivňována mnoha různými faktory. Mezi ty, které mají na tuto oblast největší vliv, patří zejména aktuální tržní situace na určitém území, velikost nabídky nemovitostí, úrokové sazby, inflace nebo dostupnost hypoték. Od roku 2019 využívá Český

statistický úřad jako zdroj dat pro tento druh cen údaje Českého úřadu zeměměřičského a katastrálního (ČÚZK). Pro účely mapování cen nemovitostí v Karlovarském kraji vydává pravidelně Český statistický úřad publikaci Ceny nemovitostí, přičemž poslední vydání pochází z konce roku 2023 a obsahuje data za období let 2020 až 2022. Hodnoty indexů cen nemovitostí za rok 2023, které jsou v této analýze uváděny, jsou zatím předběžné a budou dále zpřesňovány.

Nejnižší hodnota úhrnného indexu cen bytů v mezikrajském srovnání...

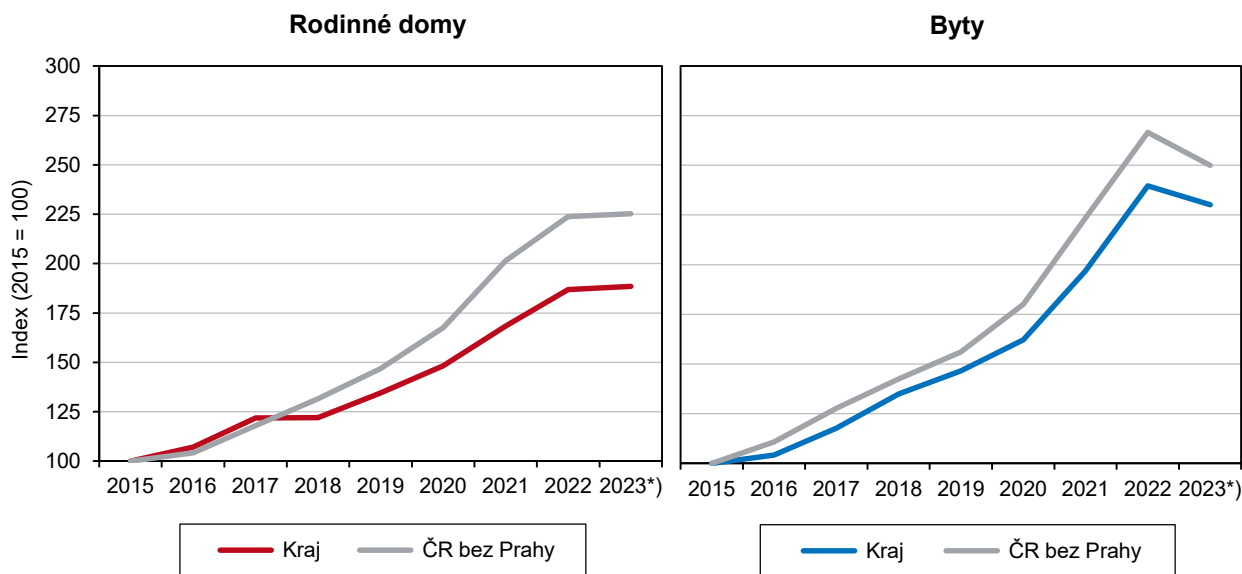
Úhrnný index cen bytů o základu roku 2015 = 100 v Karlovarském kraji zaznamenal ve srovnání s uplynulým rokem 2022 meziroční pokles o 9,5 procentního bodu, a to z hodnoty 239,6 % v roce 2022 na 230,1 % v roce 2023. Ve srovnání s ostatními regiony ČR jde o nejnižší hodnotu tohoto ukazatele, která se pohybuje dokonce 13,1 procentního bodu pod celorepublikovým průměrem (průměr ČR = 243,2 %). Naopak nejvyšší hodnotu tohoto indexu, vysoko přesahující průměr ČR, vykázal v roce 2023 Ústecký kraj (321,5 %).

... stejně jako úhrnný index cenové hladiny rodinných domů v našem regionu.

Při pohledu na úhrnný index cenové hladiny rodinných domů se stejným základem roku 2015 (rok 2015=100) je naopak patrný mírný meziroční nárůst, a to o 1,7 procentního bodu (z 186,8 % v roce 2022 na 188,5 % v roce 2023). I přes tento meziroční nárůst je však úhrnný index cen rodinných domů v Karlovarském kraji v mezikrajském srovnání nejnižší a nachází se hluboko pod celorepublikovým průměrem (průměr ČR = 221,8 %).

Graf 3.28. Indexy cen nemovitostí v Karlovarském kraji a ČR (roční průměr)

Zdroj: ČÚZK



*) údaje za rok 2023 jsou předběžné

Nejnižší průměrná kupní cena bytu v období let 2020 až 2022 v mezikrajském srovnání ...

Ve tříletém období 2020 až 2022 vzrostla v Karlovarském kraji průměrná kupní cena bytu na úroveň 30 222 Kč/m². V mezikrajském srovnání se jednalo o nejnižší kupní cenu bytů, která se pohybovala hluboko pod celorepublikovým průměrem ČR (53 222 Kč/m²) a představovala pouze 56,8 % jeho hodnoty. Náš region tak převzal dlouhodobé prvenství nejnižší průměrné kupní ceny bytů od Ústeckého kraje, jehož průměrná kupní cena bytů je nyní po našem regionu druhá nejnižší (30 299 Kč/m²). Naopak nejdražší byty bylo možné pořídit tradičně v Hl. městě Praze a v Jihomoravském kraji, kde se 1 m² kupoval v průměru za 99 503 Kč/m², resp. za



55 888 Kč/m². Meziroční nárůst průměrné kupní ceny bytu v letech 2021 a 2022 je trochu nižší, než výše zmíněné tříleté období, a činil 20,7 %.

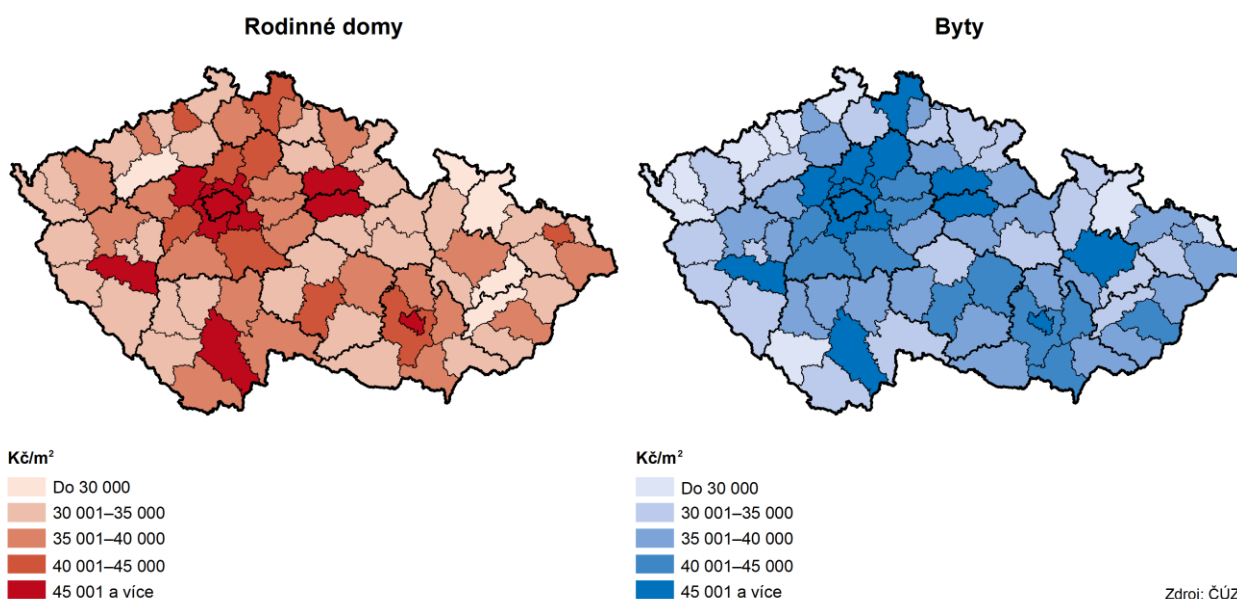
... a čtvrtá nejnižší hodnota průměrné kupní ceny rodinného domu za m².

Průměrná kupní cena rodinného domu v Karlovarském kraji dosahovala ve tříletém období 2020 až 2022 výše 33 052 Kč/m². V mezikrajském srovnání jde o čtvrtou nejnižší hodnotu, jež se pohybuje 9 711 Kč/m² pod průměrem ČR (42 763 Kč/m²). Nižší průměrnou kupní cenu za 1 m² zaznamenal pouze kraj Zlínský (32 356 Kč/m²), Olomoucký (32 572 Kč/m²) a Ústecký (32 690 Kč/m²). Meziroční nárůst průměrné kupní ceny rodinného domu byl také vyšší, než za tříleté období 2020 až 2022, a činil 18,6 %.

Nejvyšší průměrnou kupní cenu bytu zaznamenal tradičně okres Karlovy Vary.

V Karlovarském kraji dosáhla v letech 2020 až 2022 průměrná kupní cena bytu nejvyšší úrovně tradičně v okrese Karlovy Vary, ve kterém se kupoval 1 m² bytové jednotky průměrně za 33 272 Kč. Naopak nejnižší úrovně dosáhl tento ukazatel v okrese Sokolov, ve kterém bylo možné pořídit 1 m² bytového prostoru v průměru za 23 509 Kč. Při analýze průměrné kupní ceny bytu podle velikostních skupin obcí je patrné, že nejnižší hodnoty těchto cen zaznamenaly obce do 2 000 obyvatel (22 620 Kč/m²), naopak nejvyšší částky zaplatili kupující v okresních městech, tj. v obcích s počtem obyvatel v rozmezí 10 000–49 999, a to v průměru 31 770 Kč/m².

Průměrné kupní ceny rodinných domů a bytů v okresech v období let 2020 až 2022



V okrese Karlovy Vary se prodávaly za nejvyšší průměrnou kupní cenu i rodinné domy.

Z dostupných dat dále vyplývá, že rodinné domy se v našem kraji v letech 2020 až 2022 prodávaly za nejvyšší průměrnou kupní cenu v okrese Karlovy Vary, a to za 37 486 Kč/m². Naopak nejnižší průměrnou kupní cenu rodinných domů vykázal ve sledovaném období okres Sokolov (30 796 Kč/m²). Zaměříme-li se na vztah výše kupní ceny a velikosti obcí, ve kterých se rodinné domy kupovaly, zjistíme, že nejvyšší průměrná kupní cena byla zaznamenána ve všech třech okresních městech našeho regionu (34 704 Kč/m²), zatímco nejnižší hodnoty dosahovala u obcí s počtem obyvatel v rozmezí 2 000–9 999 (31 689 Kč/m²).

Doprava

Dvě třetiny silniční sítě tvoří silnice III. třídy.

Silniční síť v našem kraji tvořilo v roce 2023 celkem 2 056 km silnic a dálnic, z toho silnice I., II. a III. třídy činily 2 019 km a dálnice z Karlových Varů do Chebu, nově otevřená v roce 2016, je dlouhá 37 km. Dvě třetiny silniční sítě Karlovarského kraje tvoří silnice III. třídy (66,0 %), silnic II. třídy je téměř čtvrtina (23,0 %), komunikace I. třídy se podílejí 9,1 % a dálnice 1,8 %.

Jedna z nejnižších hustot silniční sítě v celé ČR.

Pokud přepočteme délku silnic na rozlohu kraje v km², zjistíme hustotu pokrytí silnicemi. Hustota silniční sítě v Karlovarském kraji je jedna z nejnižších v celé ČR (bez Hl. města Prahy), a to 621 km/km², nižší hustotu pokrytí silnicemi vykazují pouze kraj Zlínský, Jihočeský a Jihomoravský. Naopak nejhustší silniční síť mají ve Středočeském, Pardubickém a Ústeckém kraji.

Rostoucí trend počtu osobních automobilů stále trvá.

V našem kraji bylo k 31. 12. 2023 zaregistrováno více než 172,8 tisíc osobních automobilů, což představuje mírný meziroční nárůst o 2,7 %. V mezikrajském srovnání je toto navýšení druhé nejnižší (společně s Olomouckým, Zlínským a Ústeckým krajem), nižší nárůst zaznamenal již pouze Liberecký a Moravskoslezský kraj (shodně o 2,6 %). Již od roku 2001 můžeme sledovat dlouhodobý rostoucí trend počtu osobních automobilů, v posledních dvaceti letech se jejich počet zvýšil dokonce o 66,2 %. Meziročního zvýšení doznal také počet motocyklů, nákladních automobilů a autobusů. Naopak k meziročnímu poklesu došlo u tahačů, návěsů a přívěsů.

Silniční nákladní dopravou se do našeho kraje z jiných krajů v roce 2023 dovezlo více zboží než v minulém roce (o 7,8 %, tj. 3 204 tis. t) a více se ho také vyvezlo do jiných krajů (o 3,6 %, tj. 2 599 tis. t). Přeprava zboží v rámci Karlovarského kraje naopak zaznamenala výrazný meziroční pokles o více než třetinu (o 34,1 %), ve sledovaném roce se tak zde přepravilo celkem 6 552 tis. t zboží.

Po železnici se přepravilo z našeho kraje do jiných krajů 2 062 tis. t zboží, objem takto přepraveného zboží se tak zvýšil o 15,8 %. Naopak objem zboží dopraveného železniční dopravou do našeho kraje z jiných krajů zaznamenal poměrně výrazný meziroční pokles o 21,3 % na 569 tis. t. Stejně tak se snížila železniční doprava zboží v rámci našeho kraje (o 15,5 % na 975 tis. t).

Veřejnou hromadnou dopravou se v roce 2023 v našem kraji svezlo 5,6 mil. cestujících, což je o 2,1 % méně než před rokem. Městskou hromadnou dopravu využilo 22 mil. osob, jejich počet tak doznal celkem výrazný meziroční nárůst o 19,6 %. Většina cestujících využila jako prostředek městské hromadné dopravy autobus (93,6 %), jen malý podíl cestoval trolejbusem (6,4 %), který v rámci Karlovarského kraje jezdí pouze v Mariánských Lázních. Po železnici se v rámci kraje přepravilo 2,5 mil. cestujících, jejich počet se ve srovnání s předchozím rokem velmi mírně navýšil (o 0,5 %).

Cestovní ruch

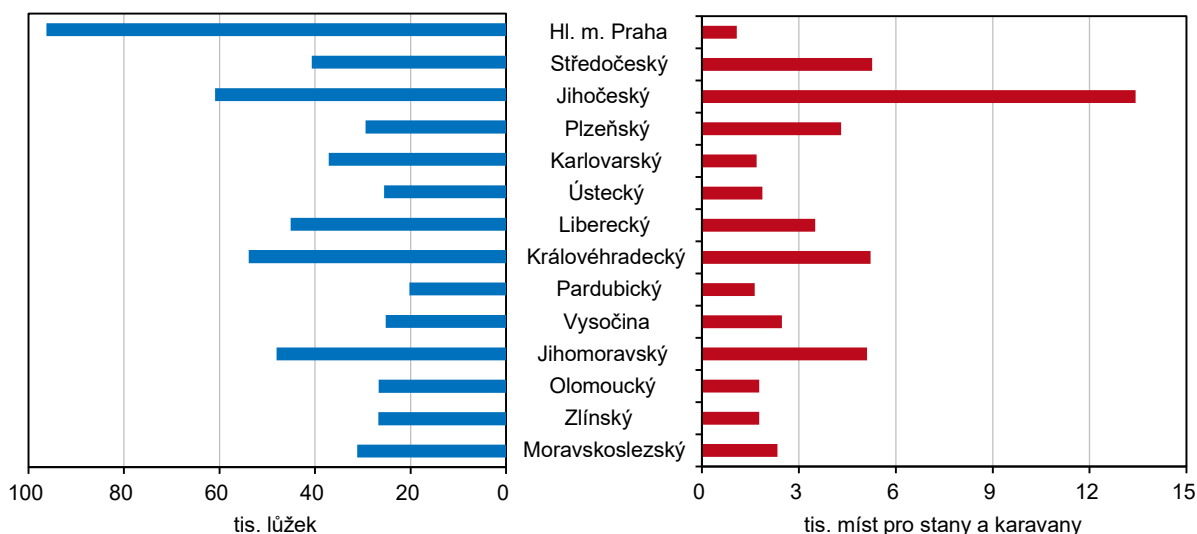
Meziroční nárůst hostů v hromadných ubytovacích zařízeních.

Oblast cestovního ruchu, která je pro Karlovarský kraj klíčová, byla více než kterákoliv jiná ovlivněna covidovou pandemií, jež se velmi negativně podepsala jak na tuzemském tak i na zahraničním cestování. Údaje o počtu návštěvníků kraje však již od roku 2022 potvrzují postupný návrat ke stavu před pandemií a s ním související opětovné naplňování kapacit ubytovacích zařízení.



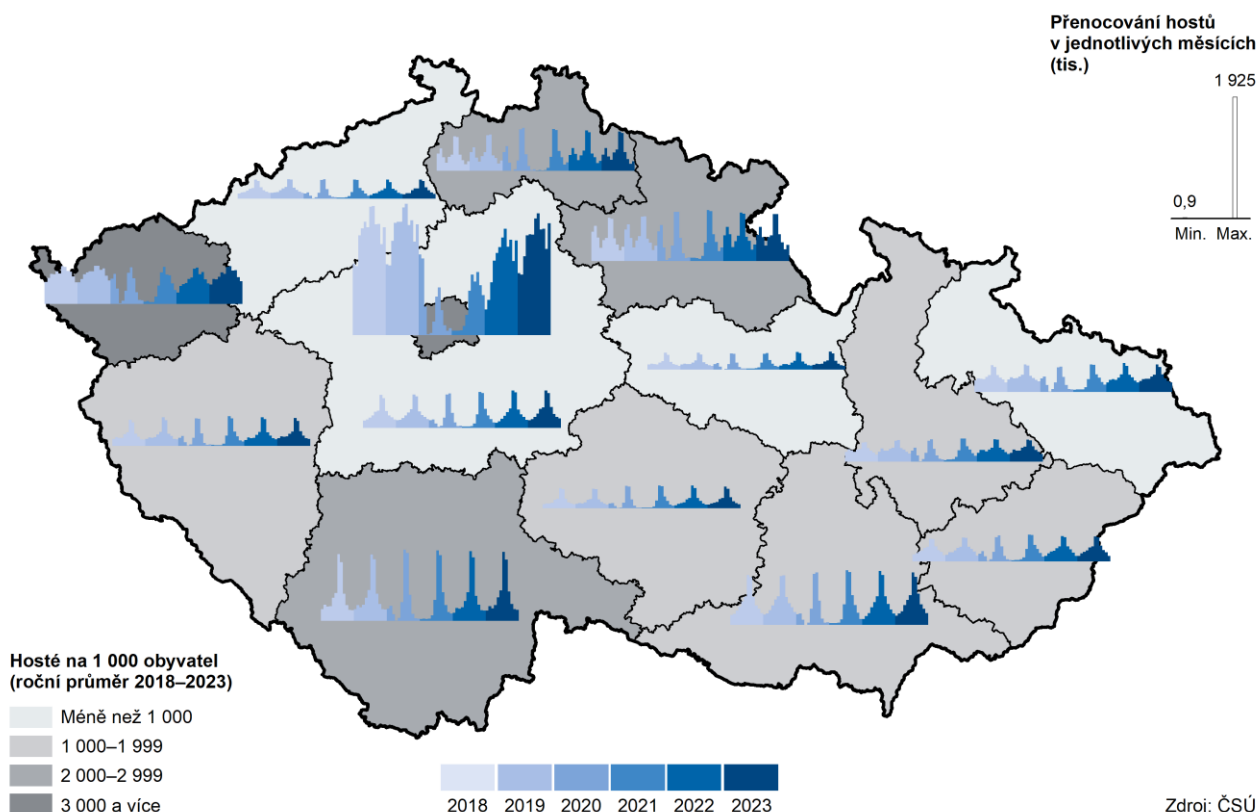
Graf 3.29. Kapacity hromadných ubytovacích zařízení v krajích v roce 2023

Zdroj: ČSÚ



V roce 2023 navštívilo některé z 617 hromadných ubytovacích zařízení v kraji celkem 1 347,9 tis. hostů. Ve srovnání s předcházejícím rokem se tak počet hostů zvýšil, a to o 16,4 %. Vyšší nárůst počtu turistů zaznamenalo již pouze Hl. město Praha, do kterého zavítalo meziročně o čtvrtinu více hostů než v minulém roce.

Hosté v hromadných ubytovacích zařízeních v krajích v letech 2018 až 2023



Průměrně v celé ČR doznal počet hostů v hromadných ubytovacích zařízeních meziroční nárůst o 13,1 %, což je o 3,3 procentního bodu méně než v našem kraji. Větší či menší navýšení hostů v hromadných ubytovacích zařízeních oproti minulému roku bylo zaznamenáno ve všech krajích ČR bez výjimky.

Druhý nejvyšší počet hostů na 1 000 obyvatel středního stavu.

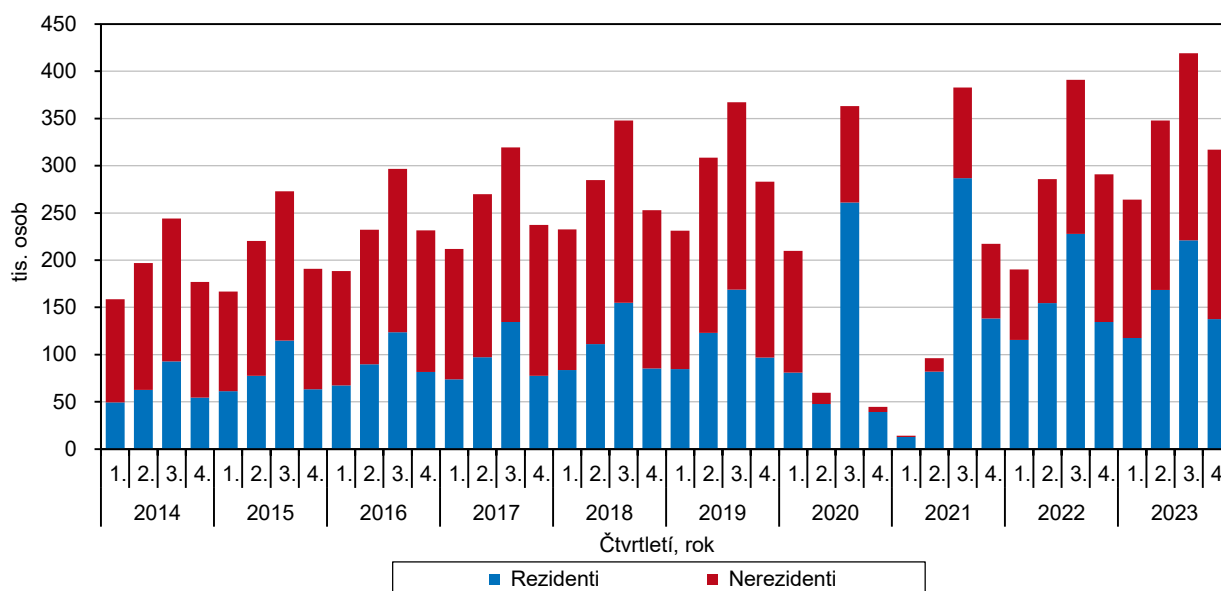
Přepočítáme-li počet hostů v hromadných ubytovacích zařízeních na 1 000 obyvatel středního stavu, zaujímal náš kraj v roce 2023 s hodnotou tohoto ukazatele 4 569,6 hostů druhé místo pomyslného žebříčku. Více návštěvníků na 1 000 obyvatel středního stavu vykázalo pouze Hl. město Praha s údajem 5 415,4 turistů, naopak nejnižší hodnotu tohoto ukazatele zaznamenal Ústecký kraj (769,6 návštěvníků na 1 000 obyvatel).

Významný nárůst počtu zahraničních návštěvníků, jen velmi mírný nárůst počtu domácích hostů.

Navýšení počtu hostů v hromadných ubytovacích zařízeních Karlovarského kraje v roce 2023 bylo způsobeno zejména výrazným nárůstem počtu zahraničních návštěvníků, jichž zavítalo do našeho regionu o třetinu více než v uplynulém roce. Celkem se jich tak v hromadných ubytovacích zařízeních Karlovarského kraje ubytovalo 703,3 tis. Počet domácích hostů se ve srovnání s rokem 2022 navýšil o 1,9 % na 644 6 tis.

Graf 3.30. Hosté ubytovaní v hromadných ubytovacích zařízeních podle čtvrtletí v Karlovarském kraji

Zdroj: ČSÚ



V letech 2020 a 2021 se v důsledku covidové pandemie zcela obrátil poměr domácích a zahraničních hostů v našem regionu. Zatímco až do roku 2019 tvořili mezi návštěvníky pravidelně téměř dvě třetiny hosté ze zahraničí, v roce 2020 jich bylo již jen 36,7 % všech hostů a v roce 2021 se tento podíl ještě snížil, a to dokonce na 26,8 %. Cestovní ruch v Karlovarském kraji tedy v těchto zmiňovaných letech „zachraňovali“ téměř výhradně domácí hosté.

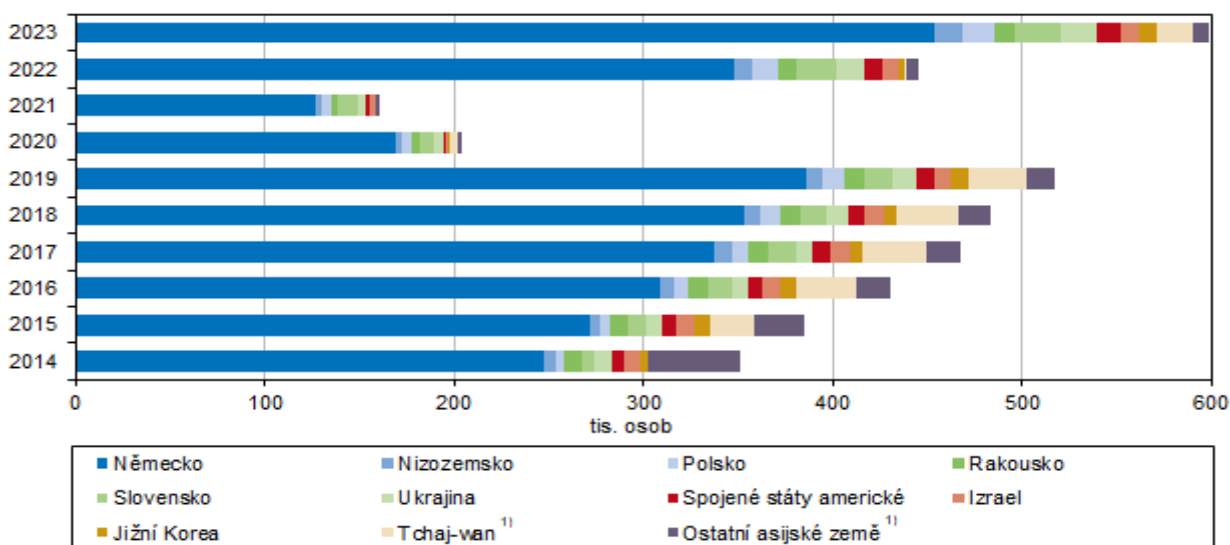
Po uvolnění naprosté většiny restrikcí se již zahraniční návštěvníci do kraje opět vracejí a jejich počty začínají znovu každoročně růst. Také se postupně navyšuje jejich podíl mezi všemi návštěvníky Karlovarského kraje. V roce 2022 činil tento podíl 45,4 % a v roce 2023 byla mezi hosty hromadných ubytovacích zařízení našeho kraje ze zahraničí již více než polovina (52,2 %).



Nejčastějšími zahraničními hosty jsou pravidelně turisté z Německa, v roce 2023 jich do našeho kraje přicestovalo celkem 453,6 tis. (tj. téměř dvě třetiny všech zahraničních hostů). Poměrně významný byl také počet návštěvníků ze Slovenska (23,9 tis.), turistů z Ukrajiny přijelo 19,4 tis. Další velmi početně zastoupenou skupinou zahraničních turistů byli hosté z Tchaj-wanu (19,0 tis.) a návštěvníci z Polska, kterých přijelo 16,9 tis. Podle zatím dostupných dat lze konstatovat, že počty tuzemských i zahraničních návštěvníků Karlovarského kraje se postupně vrací na předpandemickou úroveň a situace v oblasti lázeňství a cestovního ruchu, které jsou pro náš region v mnoha ohledech klíčové, se začíná opět stabilizovat.

Graf 3.31. Zahraniční hosté ubytovaní v hromadných ubytovacích zařízeních podle země původu v Karlovarském kraji

Zdroj: ČSÚ



¹⁾ údaje za Tchaj-wan samostatně uvedeny od roku 2015; v roce 2014 zahrnutý do ostatních asijských zemí

Nejdelší doba pobytu návštěvníků Karlovarského kraje.

Hosté v hromadných ubytovacích zařízeních se v Karlovarském kraji zdrželi v průměru 4,8 dne. Není přítom téměř žádný rozdíl mezi dobou pobytu domácích hostů a hostů ze zahraničí (4,7; resp. 4,8 dne). Ačkoli dochází k mírnému snižování doby pobytu hostů, tak přesto stále platí, že náš kraj je dlouhodobě regionem s nejdelší dobou pobytu hostů v hromadných ubytovacích zařízeních ze všech krajů ČR. V roce 2023 činila průměrná doba pobytu v celé České republice 3,5 dne.

Tuzemští i zahraniční návštěvníci dávají přednost čtyřhvězdičkovým hotelům.

Nejčastěji byli hosté Karlovarského kraje v roce 2023 ubytováni ve čtyřhvězdičkových hotelech (47,2 %). Dalšími oblíbenými ubytovacími zařízeními byly tříhvězdičkové hotely (18,0 %), pěťhvězdičkové hotely (10,6 %) a penziony (10,4 %). Více než polovina hostů ze zahraničí přitom dala přednost čtyřhvězdičkovým hotelům (55,5 % všech ubytovaných nerezidentů) a jen malá část zvolila penzion (5,3 %). Domácí hosté také nejčastěji upřednostnili čtyřhvězdičkové hotely před ostatními ubytovacími zařízeními (38,2 %), penzion si vybrali k pobytu mnohem častěji než hosté ze zahraničí (16,0 % z nich).

Více než polovina všech návštěvníků Karlovarského kraje se ubytovala v hromadných ubytovacích zařízeních okresu Karlovy Vary (740,9 tis., tj. 55,0 %), naopak nejméně z nich zvolilo ubytování v okrese Sokolov (62,0 tis, tj. 4,6 %).